

---

---

**Ministerstwo Gospodarki**  
**DEPARTAMENT ANALIZ I PROGNOZ**

---

---

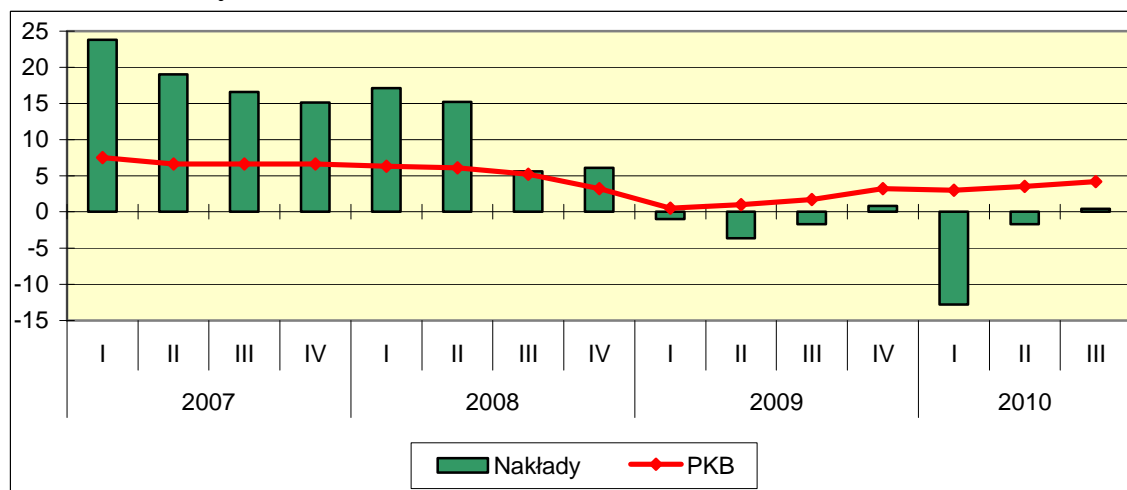
Warszawa, 30 listopada 2010 r.

**Informacja**  
**na temat nakładów inwestycyjnych w okresie I-IX 2010 roku**

**1. PKB i nakłady brutto na środki trwałe**

W kolejnych kwartałach roku 2007 oraz I półrocza 2008 roku notowano dynamiczny wzrost nakładów brutto na środki trwałe. Tempo wzrostu przekraczało 15%. Skutkiem globalnego kryzysu ekonomicznego oprócz istotnego spowolnienia tempa wzrostu PKB było także m.in. spowolnienie tempa wzrostu nakładów, a następnie ich bezwzględny spadek. Zmniejszenie nakładów (od 1,0% do 3,6%) notowano w trzech pierwszych kwartałach ubiegłego roku. W IV kwartale nastąpił niewielki wzrost (o 0,8%). Natomiast w I kwartale bieżącego roku odnotowano bardzo głęboki spadek nakładów, o 12,8%. Poczynając od II kwartału dynamika nakładów wzrasta. W II kwartale odnotowano jeszcze niewielki spadek o 1,7%. W III kwartale nakłady nieznacznie wzrosły (o 0,4%). W okresie trzech kwartałów bieżącego roku nakłady inwestycyjne obniżyły się o 3,8% wobec 2,2% obniżki przed rokiem. W IV kwartale spodziewane jest przyspieszenie tempa wzrostu nakładów (ok. 5%). W skali roku można oczekiwać niewielkiego wzrostu.

**Kwartalne zmiany PKB i nakładów brutto na środki trwałe**



**2. Nakłady inwestycyjne podmiotów gospodarczych<sup>1</sup>**

Po dynamicznym wzroście nakładów inwestycyjnych w roku 2007 oraz I półroczu 2008 roku, od II półrocza roku 2008 nastąpiło znaczące spowolnienie, a następnie ograniczenie działalności inwestycyjnej. W okresie I-IX 2009 roku nakłady podmiotów gospodarczych w cenach stałych spadły o 9,4%. W roku bieżącym spadek był nieco głębszy i wyniósł 10,6%.

---

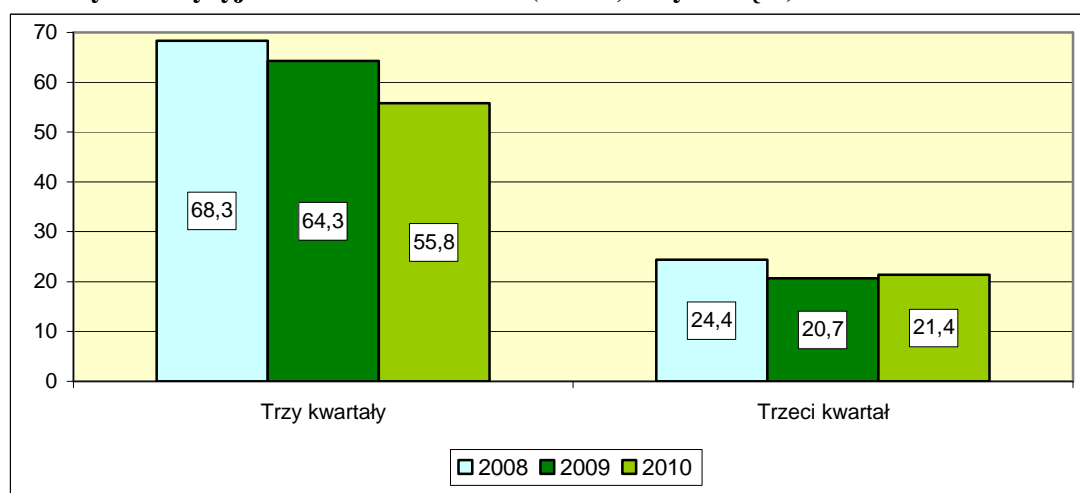
<sup>1</sup> Dotyczy podmiotów, w których liczba pracujących przekracza 49 osób.

Mimo głębszego spadku niż przed rokiem należy jednak odnotować odwrócenie się negatywnej tendencji spadkowej. Świadczą o tym następujące okoliczności (ceny bieżące):

- zwiększająca się, wraz z upływem kolejnych kwartałów bieżącego roku dynamika inwestycji. Tempo spadku nakładów inwestycyjnych wyhamowało z 21,1% po sześciu miesiącach do 13,2% po upływie dziewięciu miesięcy, a w trzecim kwartale nastąpił wzrost o 3,3%. W roku 2009 sytuacja była odmienna, w kolejnych kwartałach dynamika inwestycji zmniejszała się. W pierwszym półroczu nastąpił spadek o 0,5%. Po upływie trzech kwartałów spadek wyniósł już 5,8%, w tym w trzecim kwartale 15,3%.
- wyższy udział nakładów poniesionych w trzecim kwartale w ogólnej kwocie nakładów zrealizowanych w okresie trzech kwartałów. W 2009 roku udział stanowił 32,2%, a w roku bieżącym 38,3%.

W okresie I-IX 2010 roku podmioty gospodarcze zrealizowały nakłady inwestycyjne w wysokości 55,8 mld zł. Były one niższe od poniesionych przed rokiem o 10,6% w cenach stałych i o 13,2% w cenach bieżących.

#### Nakłady inwestycyjne w latach 2008-2010 (mld zł, ceny bieżące)



W strukturze technicznej nakładów<sup>2</sup> dominowały nakłady na maszyny i urządzenia z udziałem 46,9% (49,7% przed rokiem) oraz na budynki i budowlę 40,6% (41,4% przed rokiem). Nakłady na środki transportu stanowiły 11,2% wobec 8,4% przed rokiem.

Najgłębszy, ponad 20-procentowy spadek nakładów w okresie I-IX 2010 roku spośród badanych siedmiu sekcji odnotowano w przetwórstwie przemysłowym, górnictwie i wydobywaniu oraz w handlu i naprawach. Jedynie w dwóch sekcjach nakłady wzrosły: w wytwarzaniu i zaopatrywaniu w energię elektryczną, gaz i gorącą wodę oraz w dostawach wody, gospodarowaniu ściekami i odpadami.

Analizując nakłady inwestycyjne poniesione wyłącznie w trzecim kwartale 2010 roku należy stwierdzić, że w czterech sekcjach odnotowano ich wzrost (najszybszy w budownictwie, o ponad 50%), a w trzech sekcjach nakłady obniżyły się (najbardziej w górnictwie i wydobywaniu, o ponad 30%).

W porównaniu z rokiem ubiegłym zwiększył się udział nakładów inwestycyjnych poniesionych w trzecim kwartale 2010 roku w ogólnej wielkości nakładów poniesionych w

<sup>2</sup> W dalszej części opracowania wskaźniki struktury i dynamiki liczone są z cen bieżących.

okresie trzech kwartałów. Spadek tego wskaźnika nastąpił jedynie w górnictwie i wydobywaniu.

### Nakłady inwestycyjne i ich zmiany w sekcjach gospodarki (ceny bieżące w %)

	Nakłady inwestycyjne w okresie I-IX		Zmiana do poprzedniego okresu				Udział nakładów trzeciego kwartału w nakładach trzech kwartałów	
	w mln zł		I-IX		VII-IX			
	2009	2010	2009	2010	2009	2010	2009	2010
Ogółem	64 329	55 838	-5,8	-13,2	-15,3	3,3	32,2	38,3
Przemysł	40 095	34 419	0,1	-14,8	-14,7	4,1	32,3	39,1
Górnictwo i wydobywanie	3 578	2 757	18,6	-22,9	-4,6	-30,8	29,5	26,5
Przetwórstwo przemysłowe	24 798	18 386	-8,8	-25,9	-28,2	-7,3	29,7	37,1
Wytwarzanie i zaopatrywanie w energię elektryczną, gaz, parę wodną i gorącą wodę	7 755	8 873	3,9	14,4	2,6	38,4	37,5	45,4
Dostawa wody, gospodarowanie ściekami i odpadami, rekultywacja	3 964	4 403	67,7	11,1	64,2	16,6	40,8	42,8
Budownictwo	2 095	1 807	-6,0	-13,8	-6,8	56,0	27,7	50,1
Handel, naprawa pojazdów samochodowych	7 615	6 007	-0,8	-21,1	6,6	-13,5	30,2	33,1
Transport i gospodarka magazynowa	4 570	4 491	-13,4	-1,7	-8,7	4,1	38,2	40,4

Spośród 22 badanych działów przemysłu przetwórczego wzrost nakładów inwestycyjnych w okresie I-IX 2010 roku odnotowano w pięciu: produkcji wyrobów tekstylnych (o 48,5%), produkcji wyrobów tytoniowych (o 19,9%), produkcji artykułów spożywczych (o 10,6%), produkcji wyrobów z drewna (o 7,5%) oraz produkcji skór i wyrobów skórzanych (o 1,4%). Po upływie sześciu miesięcy wzrost notowano jedynie w pierwszym z ww. działów. Najgłębsze spadki, przekraczające 50% dotyczyły dwóch działów: produkcji metali oraz produkcji koksu i produktów rafinacji ropy naftowej. Po upływie półrocza było pięć działów, w których inwestycje spadły o ponad 50%.

### 3. Inwestycje rozpoczęte

W okresie trzech kwartałów bieżącego roku rozpoczęto ponad 111 tys. nowych zadań inwestycyjnych, o 6,1% więcej niż przed rokiem. Wartość kosztorysowa tych zadań zamknęła się kwotą 37,1 mld zł, wyższą o 44,2%. W stosunku do półrocza nastąpiło zwiększenie dynamiki. Po sześciu miesiącach wzrost wyniósł odpowiednio 4,7% i 42,3%.

Spośród siedmiu badanych sekcji wzrost wartości kosztorysowej odnotowano w czterech, najszybszy w transporcie i gospodarce magazynowej (prawie o 180%) oraz w wytwarzaniu i zaopatrywaniu w energię elektryczną, gaz i gorącą wodę (ponad 130%). W budownictwie wartość kosztorysowa wzrosła o ponad 37%, a w przemyśle przetwórczym o ponad 5%. Bardzo głęboki spadek odnotowano w górnictwie i wydobywaniu (o ponad 70%).

Dynamiczny wzrost wartości kosztorysowej inwestycji rozpoczętych jest sygnałem świadczącym o przełamywaniu niekorzystnych tendencji występujących w zakresie inwestowania. W ostatnich kwartałach wzrostowi PKB i produkcji towarzyszył spadek nakładów inwestycyjnych. Następowo zwiększenie wykorzystania zdolności produkcyjnych

przedsiębiorstw. Warunkiem dalszego zwiększania produkcji w najbliższych kwartałach będzie zatem zwiększenie inwestycji.

#### 4. Potencjalne możliwości samofinansowania inwestycji

Potencjalne możliwości samofinansowania inwestycji w okresie I-IX 2010 roku wzrosły. Relacja nadwyżki inwestycyjnej do poniesionych nakładów wzrosła z niespełna 2,0 do ponad 2,3. Główną przyczyną był spadek nakładów inwestycyjnych o 13,2%, przy wzroście nadwyżki o 3,8%. Zmniejszenie skłonności do inwestowania skutkowało wzrostem inwestycji krótkoterminowych przedsiębiorstw na 30 września 2010 roku do ponad 163 mld zł (o 17 mld zł, o 11,6%). W konsekwencji relacja inwestycji krótkoterminowych do poniesionych nakładów inwestycyjnych zwiększyła się w ciągu roku z 2,28 do 2,93.

L. p.	Treść	I-IX 2009 w mln zł	I-IX 2010 w mln zł	Dynamika (4 : 3) w %
1	2	3	4	5
1	Wynik netto (3-2)	60 043	67 534	112,5
2	Strata netto	16 159	11 892	73,6
3	Zysk netto	76 202	79 426	104,2
4	Amortyzacja	48 900	50 400	103,1
5	Nadwyżka inwestycyjna (3 + 4)	125 102	129 826	103,8
6	Nakłady inwestycyjne	64 326	55 838	86,8
7	Relacja (5 : 6)	1,94	2,33	x
8	Inwestycje krótkoterminowe	146 577	163 578	111,6
9	Relacja (8 : 6))	2,28	2,93	x

Relacja inwestycji krótkoterminowych do nakładów inwestycyjnych wg stanu na koniec września 2010 roku w poszczególnych sekcjach wykazywała znaczne zróżnicowanie. Najwyższe wskaźniki występowały w budownictwie (6,93) oraz handlu i naprawach (3,75). Natomiast najniższą relację odnotowano w dostawie wody, gospodarowaniu ściekami i odpadami (0,91). W pozostałych sekcjach relacja kształtowała się w przedziale od 2,1 do 2,7.

Przedsiębiorcy mają duże możliwości samofinansowania inwestycji. Problemem pozostaje natomiast zwiększenie ich skłonności do inwestowania, na co decydujący wpływ będą miały oczekiwania przedsiębiorców, co do kształtowania się koniunktury.

\*

\*\*

**Po głębokim spadku nakładów brutto na środki trwałe w I kwartale 2010 roku, silna tendencja spadkowa wyhamowała w II kwartale. W III kwartale tendencja spadkowa została przełamana, nakłady inwestycyjne nieznacznie wzrosły. Jednocześnie nastąpił wzrost ilości rozpoczynanych zadań inwestycyjnych oraz istotne zwiększenie wartości kosztorysowej tych zadań. Od kilku kwartałów spadkowi nakładów inwestycyjnych towarzyszy dynamiczny wzrost produkcji. Zdolności wytwórcze przedsiębiorstw wykorzystywane są w coraz wyższym stopniu. Warunkiem zwiększenia produkcji w najbliższych kwartałach będzie zatem zwiększenie zdolności wytwórczych, co wymaga dokonywania inwestycji. Wyżej wymienione okoliczności, w połączeniu z nieoczekiwanym wysokim wzrostem PKB w II oraz III kwartale 2010 roku oraz poprawiającą się koniunkturą pozwalają przewidywać, iż w najbliższych kwartałach nastąpi ożywienie inwestycyjne.**