

MINISTERSTWO GOSPODARKI

***TRENDY ROZWOJOWE
SEKTORA MSP W OCENIE
PRZEDSIĘBIORCÓW
W DRUGIEJ POŁOWIE 2010 ROKU***

(NUMER 1/2011)

DEPARTAMENT
ANALIZ I PROGNOZ

Warszawa, kwiecień 2011 r.

Wstęp.....	3
Synteza	5
1. Charakterystyka ankietowanych przedsiębiorstw.	6
2. Wyniki otrzymanych ankiet.	7
2.1. Bariery rozwoju przedsiębiorczości.	7
2.2. Ocena otoczenia w jakim działają przedsiębiorcy.....	8
2.3. Ocena perspektyw rozwojowych sektora MSP.....	11
2.4. Przychody, zysk.....	12
2.5. Eksport i działalność firm za granicą.....	15
2.6. Ceny.....	16
2.7. Ocena przez przedsiębiorców skutków przyjęcia Euro.	17
2.8. Wynagrodzenia.....	18
2.9. Zatrudnienie.	18
2.10. Inwestycje i ich finansowanie, kredyt bankowy.	21
2.11. Innowacyjność przedsiębiorstw.....	24
2.12. Zużycie i oszczędzanie energii w przedsiębiorstwach.....	25
2.13. Dostęp do informacji i współpraca z organizacjami rządowymi.	28
Załącznik 1. Konstrukcja wskaźnika.	30
Załącznik 2. Treść ankiety.....	31

Wstęp

Badania ankietowe skierowane do przedsiębiorców prowadzone są zarówno przez instytucje centralne (GUS, MG, PARP, NBP), ośrodki naukowe (SGH), jak i organizacje pozarządowe czy firmy komercyjne. Pytania zawarte w rozsyłanych ankietach dotyczą zazwyczaj barier i najważniejszych problemów, z jakimi borykają się przedsiębiorcy, a także ocen stanu koniunktury i perspektyw rozwoju firm. Dzięki temu w oparciu o wyniki tych badań możliwe jest z jednej strony poznanie opinii przedsiębiorców o ich otoczeniu instytucjonalnym, z drugiej zaś skonfrontowanie ich oceny bieżącej sytuacji gospodarczej z opiniami analityków.

Szczególnie interesujące wydają się badania przedsiębiorstw małych i średnich. O ile bowiem statystyki GUS zawierają dość dokładną informację o sytuacji przedsiębiorstw dużych, o tyle w przypadku MSP - ze względu na ich liczbę - badania ankietowe mogą być wartościowym źródłem informacji o ich sytuacji. Poznanie problemów i barier przed jakimi stoją firmy z sektora MSP jest szczególnie ważne ze względu na ich znaczenie dla gospodarki narodowej, a w szczególności na kluczową rolę w tworzeniu nowych miejsc pracy.

Badanie ankietowe w tym zakresie prowadzone jest w ramach Ministerstwa Gospodarki od 1998 roku (pierwotnie przez Departament Przedsiębiorczości, obecnie Departament Analiz i Prognoz). Systematycznie, dwukrotnie w ciągu roku przeprowadzana jest wśród przedsiębiorców ankietą, której celem jest zbadanie zmian zachodzących w tym sektorze, zidentyfikowanie głównych problemów przed którymi stoją przedsiębiorstwa, a także ocena skuteczności prowadzonej polityki gospodarczej.

Niniejsze opracowanie przedstawia wyniki ankiety przeprowadzonej w styczniu 2011 roku. Otrzymane odpowiedzi są zaprezentowane na tle rezultatów z lat poprzednich. Począwszy od pierwszego półrocza 1999 roku przeprowadzono już dwadzieścia trzy ankietyzacje (ankieta z 1998 roku miała charakter pilotażowy), co pozwala na wyodrębnienie zarysowujących się tendencji i trendów rozwojowych. W każdym półroczu ankietą jest rozsyłana do wylosowanej grupy 6000 przedsiębiorstw. Za każdym razem od nowa losuje się próbę reprezentacyjną, nie jest to więc badanie panelowe. Zwrotność odpowiedzi wahała się od 15% w drugim półroczu 1999 roku do niecałych 9% w pierwszym półroczu 2004 roku. W obecnym badaniu otrzymano 556 ankiet. Dominująca część respondentów to mikroprzedsiębiorstwa (w obecnej ankiecie było to 78% firm). Małe stanowiły 15%, zaś średnie 7% ogółu firm.

Należy zaznaczyć, że choć próba w założeniu ma być reprezentatywna, to otrzymane ankiety nie mogą służyć do wyciągania wniosków odnośnie do całego sektora MSP. Z pewnością częściej odpowiadają przedsiębiorstwa większe, z lepiej wykształconymi kadrami zarządzającymi, nowocześniejsze i o lepszej pozycji finansowej. Świadczy o tym zdecydowanie większy odsetek firm eksportujących czy dokonujących inwestycji w objętych badaniem ankietowym przedsiębiorstwach, niż szacowany dla całej populacji MSP. Niemniej jednak analizując zmiany w udzielanych przez ankietowanych przedsiębiorców odpowiedziach, można stwierdzić, że dobrze oddają one zmiany zachodzące w całym sektorze MSP.

Pytania zawarte w ankiecie mają za zadanie skłonić przedsiębiorców do oceny stanu sektora MSP w mijającym półroczu oraz perspektyw rozwojowych w najbliższej przyszłości. Dlatego też część pytań ma charakter prognostyczny i dotyczy przewidywań przedsiębiorców w perspektywie kolejnego półrocza.

Główna część ankiety pozostaje niezmienną, co umożliwia zaprezentowanie kilkuletnich porównań. Jednocześnie zmiany jakie zachodzą w gospodarce mogą mieć odzwierciedlenie w kwestiach poruszanych w ankiecie.

Większość pytań zawartych w ankiecie ma charakter jakościowy, np. pytania o przyczyny zmiany wyniku finansowego przedsiębiorstwa, ponadto dużo jest pytań o wzrost lub spadek badanej cechy (np. cen czy zatrudnienia). Dlatego też, ze względu na przejrzystość porównań odpowiedzi na to samo pytanie z różnych ankietyzacji, na podstawie udzielonych przez ankietowanych odpowiedzi opracowana została metoda liczenia wskaźnika, który w założeniu ma przedstawiać syntetyczny obraz sytuacji sektora MSP w danej dziedzinie.

W prezentowanym opracowaniu metoda liczenia wskaźnika została wykorzystana do stworzenia wskaźnika prognozy rozwoju sektora MSP, wskaźnika prognozy inwestycji oraz wskaźnika oceny polityki gospodarczej.

Odpowiedzi na niektóre pytania wykazują zmiany sezonowe (generalnie rzecz biorąc przedsiębiorcy lepiej postrzegają drugie półrocze każdego roku), co może nieco zniekształcić zarysowujące się trendy rozwojowe. W tych przypadkach wyniki bieżącej ankiety porównywano z wynikami ankiety sprzed roku, a nie do poprzedniej.

W celu dokonania możliwie jak najbardziej wszechstronnej analizy stanu sektora MSP, wyniki badań prezentowane są w kilku przekrojach: w podziale na rozmiar firmy (mikro, małe, średnie), obszar geograficzny (aglomeracja, duże miasto, małe miasto, wieś) na jakim firma działa, prowadzoną działalność, czy też wiek osoby zarządzającej przedsiębiorstwem.

Synteza

Badanie ankietowe małych i średnich przedsiębiorców za drugie półrocze 2010 roku pokazuje, że firmy odczuwają otoczenie w którym działają jako coraz bardziej zmienne i niepewne.

Dla przedsiębiorców wciąż najważniejszą barierą są wysokie podatki. Ponadto w drugiej połowie 2010 roku aż 30% ankietowanych stwierdziło, że przepisy prawa podatkowego w tym okresie uległy pogorszeniu.

Choć wyniki dotyczące przychodów czy też zysku w przedsiębiorstwach nie uległy znaczącym zmianom w porównaniu z poprzednim półroczem, przedsiębiorcy dość pesymistycznie zapatrywali się na najbliższe półrocze (pierwszą połowę 2011 roku). Znalazło to odzwierciedlenie w spadku syntetycznego wskaźnika rozwoju sektora małych i średnich przedsiębiorstw. Spadła również ocena prowadzonej przez władze polityki gospodarczej (zarówno władze samorządowe jak i rząd).

Odpowiedzi na pytanie dotyczące zmian cen, jakich przedsiębiorcy dokonali w drugiej połowie 2010 roku, jak i planowanych zmian cen w obecnym półroczu, jasno pokazują, że nasila się presja inflacyjna. Udział firm, które zwiększyły ceny był dwa razy wyższy od tych, które ceny zmniejszyły. Co trzecia firma zamierzała ponadto zwiększyć ceny w pierwszej połowie 2011 roku.

Liczba zatrudnionych pracowników w firmach nie ulegała większym zmianom w drugiej połowie 2010 roku – udziały firm małych i średnich, które nie zmieniły liczby zatrudnionych były najwyższe w historii prowadzonego badania. Również mikroprzedsiębiorcy bardzo rzadko zmieniali wielkość zatrudnienia. Jednocześnie te przedsiębiorstwa, które chciały zatrudnić nowych pracowników mogły wybierać spośród relatywnie większej grupy kandydatów (w porównaniu z badaniami poprzednimi). Zarówno w ujęciu branżowym, jak i terytorialnym (miasta w przekroju wielkościowym, obszary wiejskie) można wyszczególnić grupy, w których liczba kandydatów była wyższa niż przeciętna.

Firmy rzadko korzystają z kredytu bankowego – jeśli już, to jest to najczęściej kredyt w rachunku bieżącym. Jako źródło finansowania inwestycji kredyt występuje dużo rzadziej, firmy muszą więc zazwyczaj polegać na środkach własnych.

Jedynie niewielki udział przedsiębiorstw deklaruje, że prowadzi działania z zakresu innowacyjności. Jeśli tak, to działania te są finansowane ze środków własnych przedsiębiorstwa.

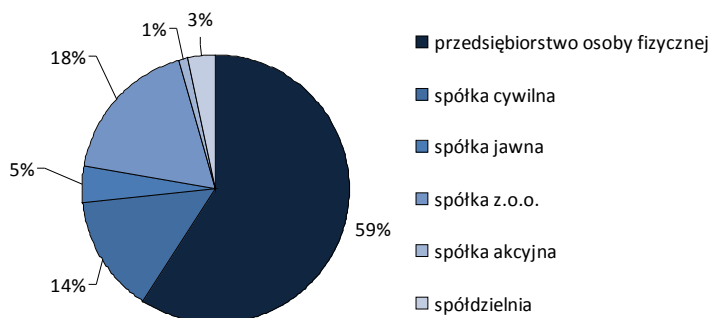
Małe i średnie przedsiębiorstwa wciąż zbyt małą wagę przywiązują do spraw związanych z oszczędzaniem energii, co zapewne wynika to z faktu, że udział kosztów energii w kosztach całkowitych małych i średnich przedsiębiorstw jest niewielki. Większość firm zadeklarowała, że nie jest w stanie zmniejszyć zużycia energii w odpowiedzi na wzrost cen.

1. Charakterystyka ankietowanych przedsiębiorstw.

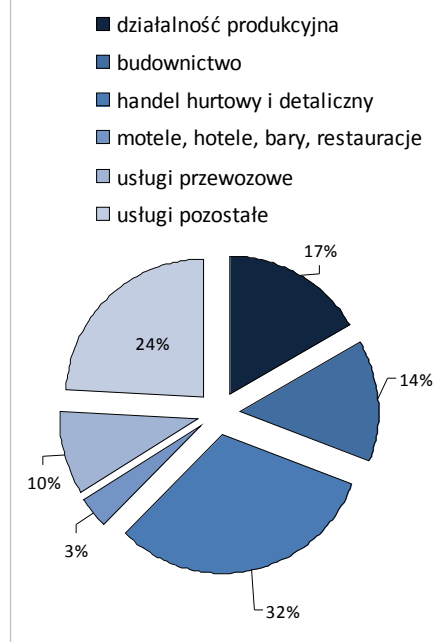
Blisko 60% ankietowanych przedsiębiorców prowadziło firmę jako **przedsiębiorstwo osoby fizycznej**, 18% firm stanowiły **spółki z o.o.**, zaś 14% **spółki cywilne**.

Co trzecia firma prowadziła działalność **handlową**, co czwarta zaś zajmowała się szeroko pojętą **działalnością usługową**¹.

Wykres 1. Ankietowane firmy pod względem formy prawnej.



Wykres 2. Ankietowane firmy pod względem prowadzonej działalności.



Wykształcenie wyższe zadeklarowało 46% ankietowanych, nieznacznie mniej bo 44% wykształcenie średnie. Wykształcenie podstawowe podobnie jak inne (np. licencjat) zadeklarowało po 5% ankietowanych. Blisko 40% ankietowanych prowadziło firmę nie zatrudniając żadnych pracowników, 42% przedsiębiorców zatrudniało od jednej do dziewięciu osób. W próbie znalazło się ponadto 15% firm małych oraz 7% firm średnich.

Ankietowane firmy są relatywnie młode - tylko co dziesiąta została założona przed 1990 rokiem, 43% firm, to firmy powstałe w latach 90, zaś blisko połowę próby stanowiły firmy istniejące nie więcej niż dziesięć lat.

Największą część ankietowanych (35%) stanowiły firmy działające na obszarze **małych miast** (o liczbie mieszkańców poniżej 100 tysięcy), 24% działało w **mieście liczącym od 100 do 500 tys. mieszkańców**, zaś 18% na obszarze **aglomeracji** (miasto powyżej 500 tys.). Na **obszarach wiejskich** działało co piąte ankietowane

przedsiębiorstwo.

Podobnie jak w ankietyzacjach poprzednich, kobiety zarządzały blisko co trzecią firmą. W **hotelarstwie** udział ten był znacznie wyższy i wyniósł 42%, w **usługach pozostałych** była to nawet więcej niż połowa zarządzających firmami, natomiast w **handlu** 34%. Z drugiej strony **budownictwo** oraz **usługi przewozowe** były branżami, w których kobiety kierowały przedsiębiorstwami najrzadziej (odpowiednio 9% oraz 14% firm).

Udział osób w wieku do 40 lat zarządzających firmami wynosił 26%, 57% przedsiębiorców to osoby w wieku od 40 do 60 lat, zaś 17% osób miało więcej niż 60 lat.

Znajomość języków obcych zadeklarowało nieco ponad trzy czwarte ankietowanych (najczęściej wskazywany był język **angielski** oraz **rosyjski** – po 37% wskazań, oraz **niemiecki** 19%).

¹ Termin **usługi pozostałe** występujący w opisie ankiety obejmuje: usługi pośrednictwa finansowego, szkoleniowe, doradcze, obsługa nieruchomości, wynajem i działalność związana z prowadzeniem interesów, architektura i wyposażenie wnętrz, ochrona, informatyka, reklama, ochrona zdrowia, działalność związana z rekreacją i sportem, gry hazardowe, pralnie, fryzjerstwo, usługi pogrzebowe, sprzątanie.

Podatkową księgę przychodów i rozchodów prowadziło 55% firm, 29% **księgi rachunkowe**, natomiast **kartę podatkową** lub **ewidencję przychodów** po 8% firm.

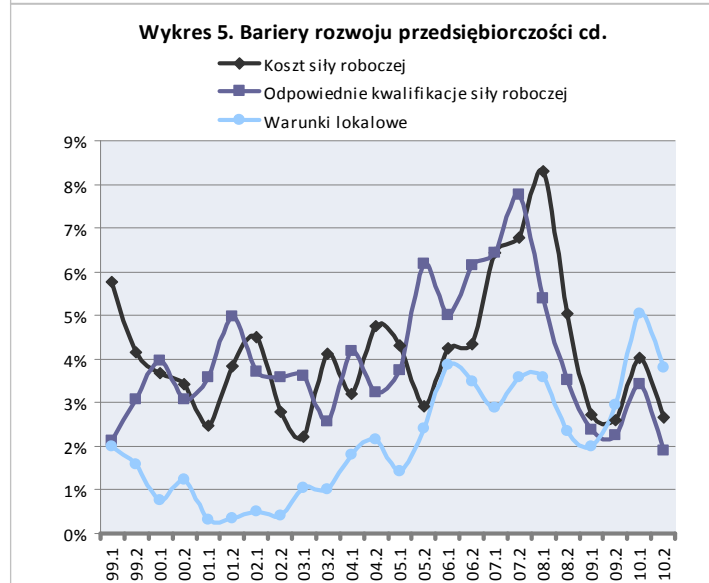
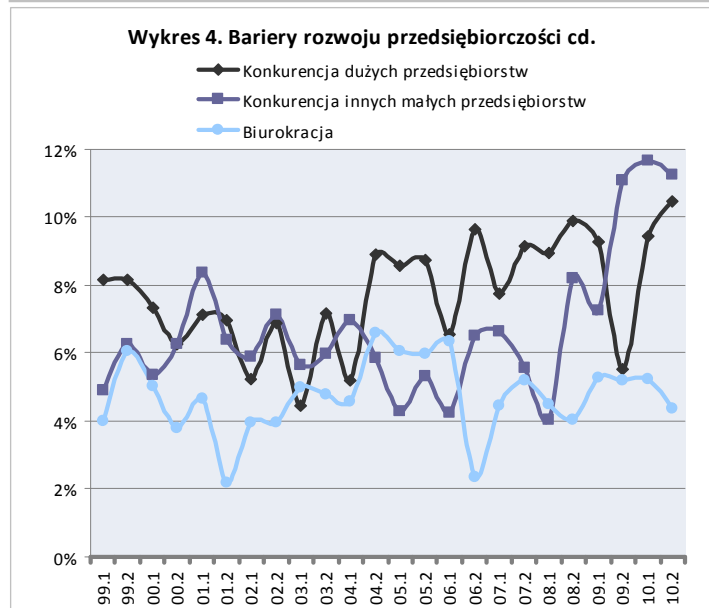
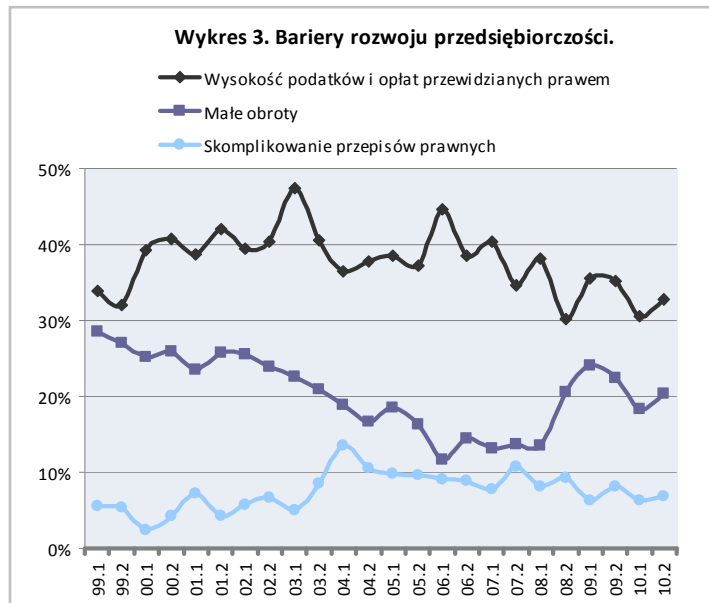
2. Wyniki otrzymanych ankiet.

2.1. Bariery rozwoju przedsiębiorczości.

W drugiej połowie 2010 roku na **wysokość podatków i opłat przewidzianych prawem** wskazał co trzeci ankietowany – tradycyjnie była to dla przedsiębiorców najbardziej uciążliwa bariera prowadzenia działalności gospodarczej (najwyższy udział wskazań miał miejsce wśród firm świadczących **usługi przewozowe**). Co piąty ankietowany wskazał na **małe obroty**. Bariera ta jest najważniejsza w grupie firm prowadzących **działalność handlową** (42% wskazań). Na **skomplikowanie przepisów prawnych** wskazało podobnie jak w półroczu poprzednim 6% ankietowanych.

Utrzymuje się wysoki odsetek wskazań na konkurencję innych przedsiębiorstw (na **konkurencję innych małych przedsiębiorstw** wskazał co dziesiąty ankietowany, podobna część wskazywała na **konkurencję dużych firm**) jako na najważniejszą barierę prowadzenia działalności gospodarczej. Uciążliwość **biurokracji** deklaruje 4% ankietowanych.

Mniej ankietowanych dostrzega bariery związane z rynkiem pracy. Około 3% badanych za problem uważa **koszt siły roboczej**, 2% **odpowiednie kwalifikacje siły roboczej**.

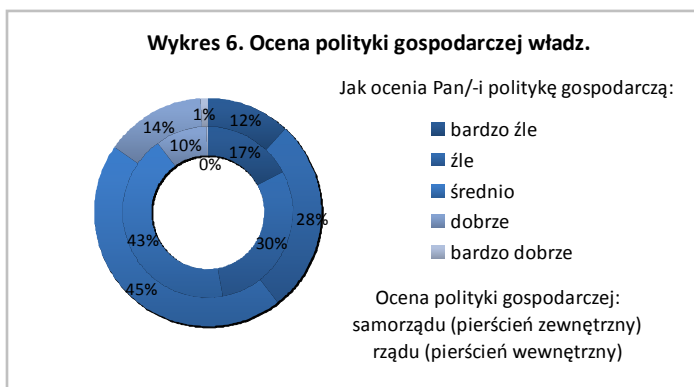


2.2. Ocena otoczenia w jakim działają przedsiębiorcy.

Ocena polityki gospodarczej.

W drugiej połowie 2010 roku negatywną opinię o polityce gospodarczej władz wyraził prawie co drugi ankietowany, jedynie co dziesiąty zaś ocenił ją pozytywnie.

Choć nieco lepiej wypadła ocena polityki gospodarczej prowadzonej przez władze samorządowe, to więcej było ocen negatywnych niż pozytywnych.

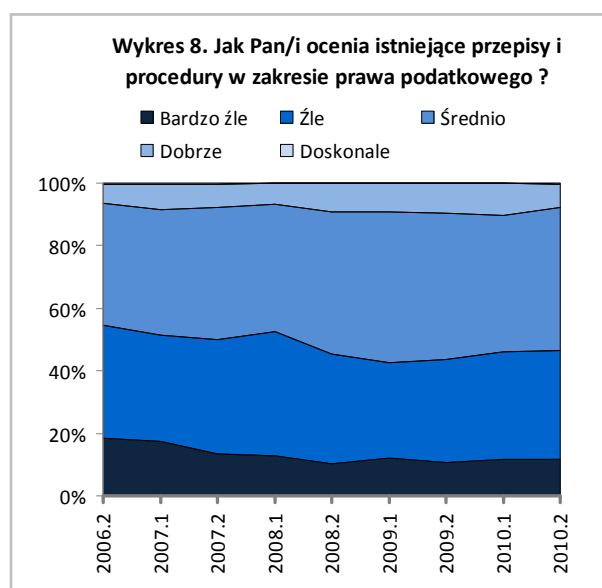


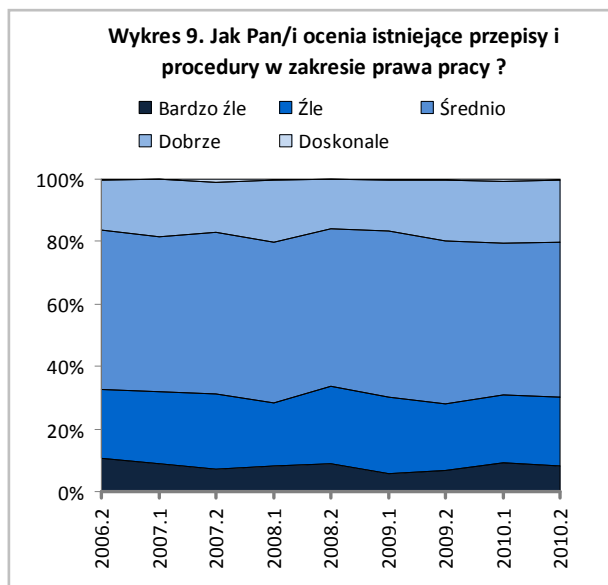
Przedsiębiorcy działający w aglomeracjach nieco mniej negatywnie oceniali politykę gospodarczą rządu (41% ocen negatywnych), niż przedsiębiorcy z obszarów wiejskich (53% złych opinii).

Syntetyczny wskaźnik mierzący ocenę polityki gospodarczej rządu, w drugiej połowie 2010 roku był niższy niż w półroczu poprzednim, w którym to zanotował on swoje maksimum.

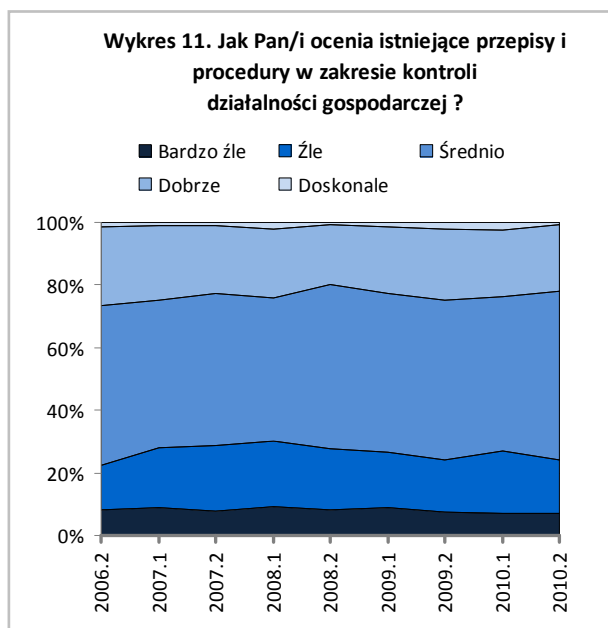
Ocena obowiązujących przepisów w zakresie prowadzenia działalności gospodarczej.

Ocena przepisów w zakresie **prawa podatkowego** nie uległa zmianie w porównaniu z ankietą z pierwszej połowy 2010 roku - jako złe lub bardzo złe ocenił je blisko co drugi ankietowany, opinii pozytywnych było zaś 8%. Przedsiębiorcy prowadzący uproszczone formy ewidencji księgowej nieco lepiej oceniali **prawo podatkowe** - wśród rozliczających się za pomocą **karty podatkowej** opinii pozytywnych było 14%, negatywnych zaś 36%. Podobnie odpowiadali przedsiębiorcy prowadzący **ewidencję przychodów** (8% opinii pozytywnych, 37% negatywnych). Z kolei dla firm prowadzących **księgi rachunkowe** przepisy **prawa podatkowego** są najbardziej uciążliwe (zaledwie 4% opinii pozytywnych i aż 56% negatywnych).



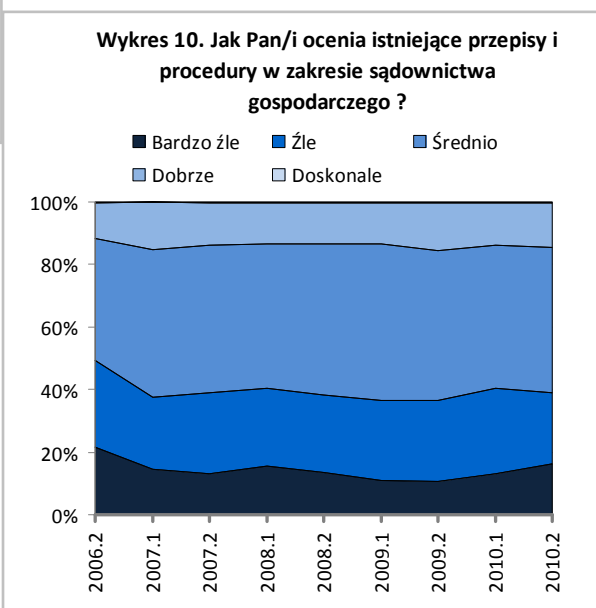


Negatywną ocenę na temat funkcjonowania **sądownictwa gospodarczego** wyraziło 40% ankietowanych. W porównaniu z poprzednim półroczem przybyło opinii skrajnie negatywnych. W grupie przedsiębiorców działających w miastach powyżej 500 tysięcy mieszkańców, negatywną opinię wyraził co drugi, zaś pozytywną zaledwie 12% ankietowanych. Wśród firm działających na obszarach wiejskich udział negatywnych opinii wyniósł 33%, zaś pozytywnych 18%.

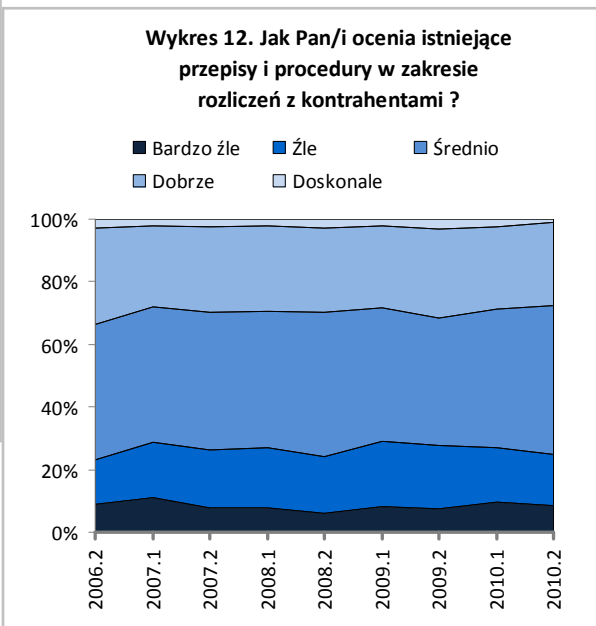


Blisko co drugi ankietowany przedsiębiorca ocenił przepisy z zakresu **rozliczeń z kontrahentami** jako średnie, co czwarty ocenił je źle lub bardzo źle, zaś opinii pozytywnych było 28%.

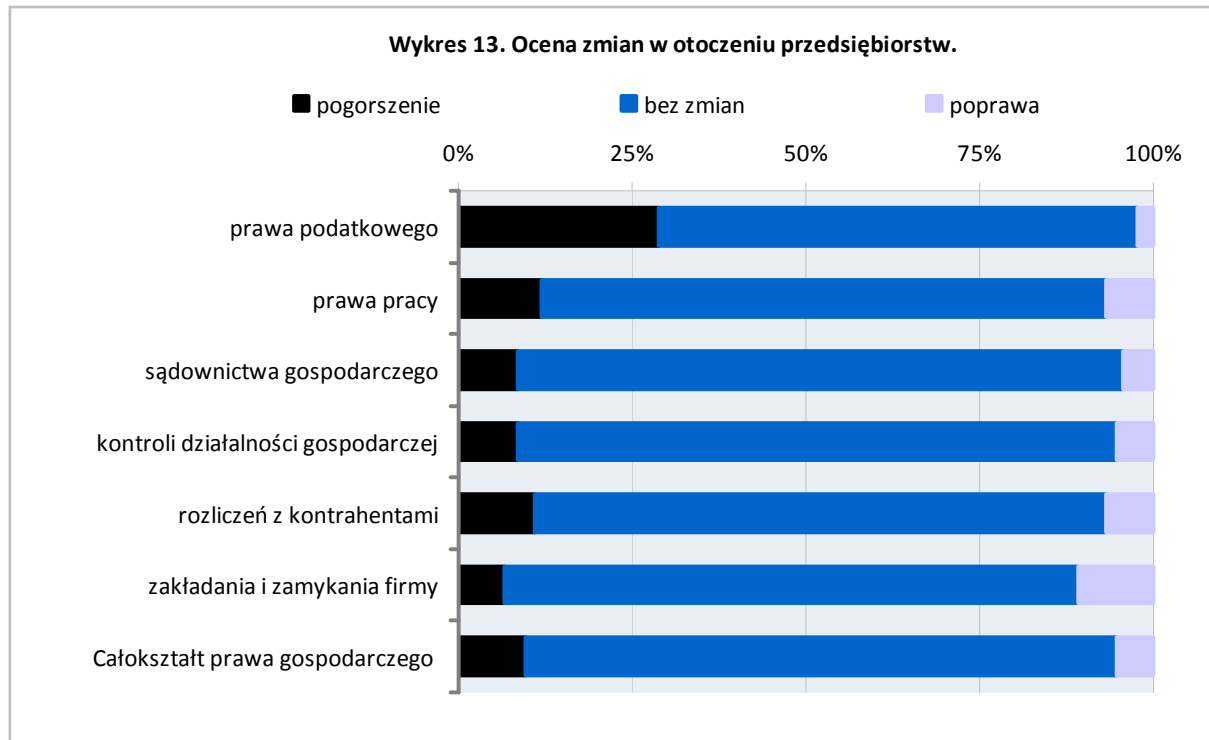
Ocena przepisów z zakresu **prawa pracy** również nie uległa zmianie w stosunku do półrocza poprzedniego – połowa ankietowanych oceniła je średnio, co piąty **dobrze**, zaś 30% **źle** lub **bardzo źle**. W przypadku firm **budowlanych** oraz świadczących **usługi przewozowe** liczba opinii pozytywnych była zbliżona do negatywnych, w pozostałych grupach firm udział opinii negatywnych był wyższy niż pozytywnych.



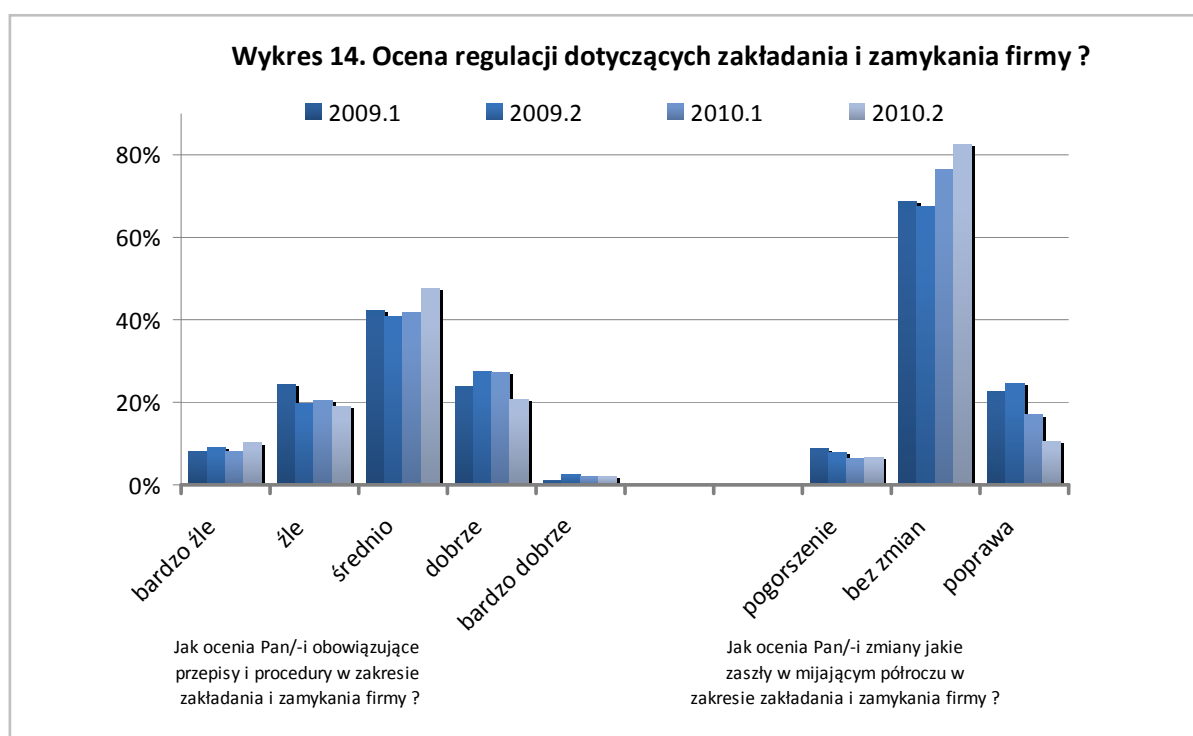
Połowa ankietowanych oceniła jako średnią jakość przepisów i procedur w zakresie **kontroli działalności gospodarczej**. Co czwarty przedsiębiorca wyraził negatywną opinię, zaś opinii pozytywnych było 22%.



Ocena zmian jakie zaszły w drugiej połowie 2010 roku w poszczególnych obszarach regulujących działalność gospodarczą pokazana jest na wykresie poniżej. Blisko 30% ankietowanych odnotowało pogorszenie **prawa podatkowego** – tak wysoki udział negatywnych ocen był niespotykany w dotychczasowych ankietach. Z drugiej strony co dziesiąty ankietowanych dostrzegł poprawę warunków dotyczących **zakładania i zamykania firm**.

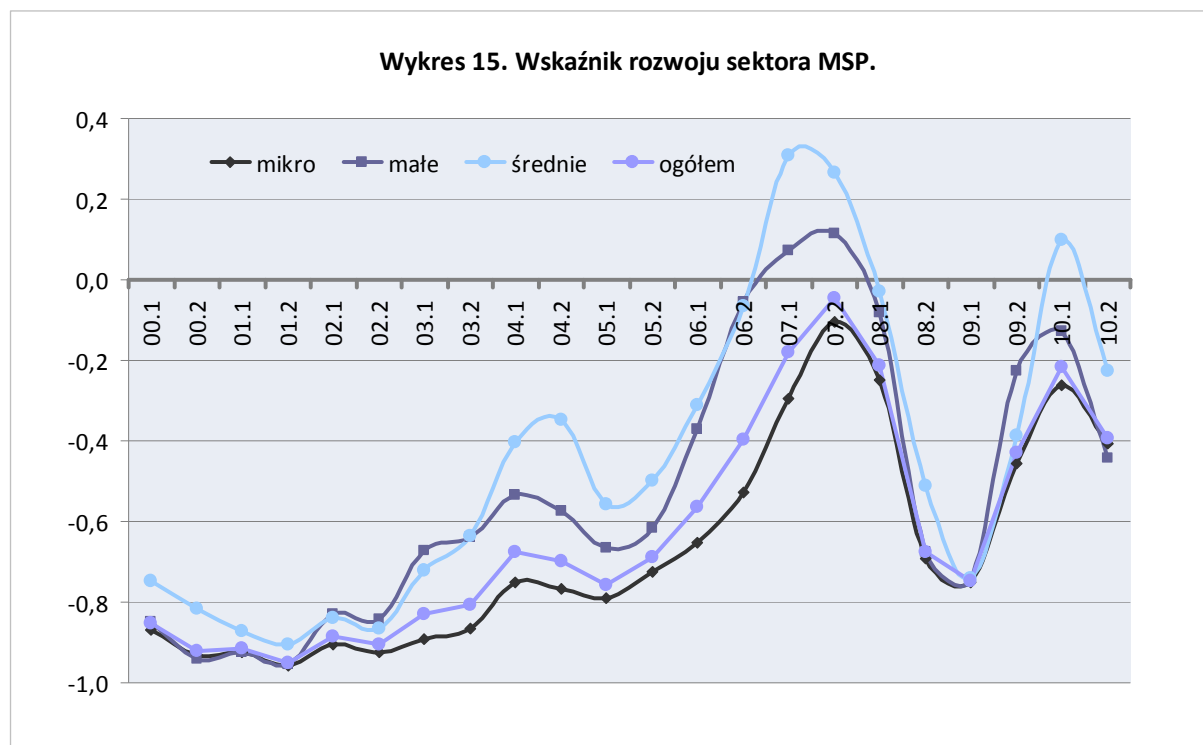


Generalnie przepisy z zakresu **zakładania i zamykania firmy** są oceniane przez przedsiębiorców przeciętnie, choć odpowiedzi negatywnych było nieco więcej niż pozytywnych.

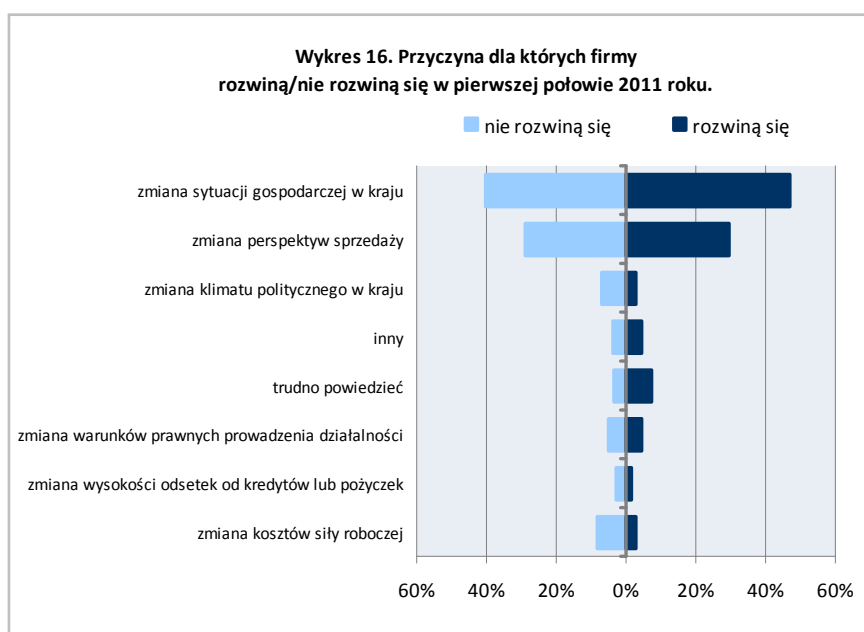


2.3. Ocena perspektyw rozwojowych sektora MSP.

Formułowane przez przedsiębiorców oceny szans rozwojowych przedsiębiorstw w nadchodzącym półroczu stają się coraz bardziej zmienne. O ile w poprzednich kilku ankietach obserwowano systematyczny wzrost wskaźnika rozwoju sektora MSP, to w obecnej ankiecie – co wydaje się zaskakujące - wartość wskaźnika znacząco spadła. W grupie firm średnich wartość wskaźnika kształtuje się nieco wyżej niż dla firm mikro i małych.

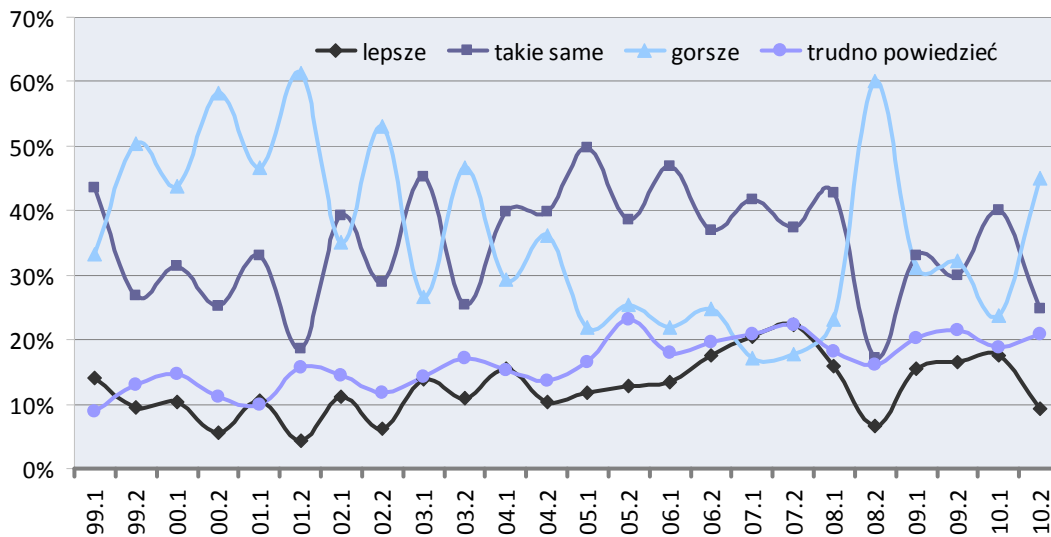


Podobnie jak w poprzednich ankietach, przedsiębiorcy proszeni o wskazanie przyczyny, dzięki której (w ich opinii) firmy będą się rozwijać (lub nie), najczęściej wskazywali **zmianę sytuacji gospodarczej kraju**. O ile w półroczu poprzednim **zmiana klimatu politycznego w kraju** częściej wskazywana była jako przyczyna, dzięki której małe firmy będą się rozwijać, to w obecnej ankiecie więcej było odpowiedzi przeciwnych.



Ocena warunków prowadzenia działalności gospodarczej jakich spodziewali się przedsiębiorcy w nadchodzącym półroczu, pod koniec roku 2010 była dużo bardziej pesymistyczna niż w poprzednich badaniach. Blisko połowa ankietowanych odpowiedziała, że warunki w pierwszej połowie 2011 roku ulegną pogorszeniu, mniej niż co dziesiąty oczekiwał poprawy warunków.

Wykres 17. W nadchodzącym półroczu w porównaniu do półrocza poprzedniego, warunki prowadzenia działalności gospodarczej będą:



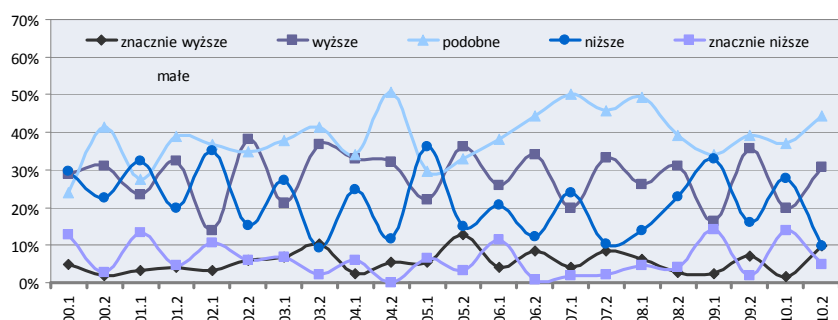
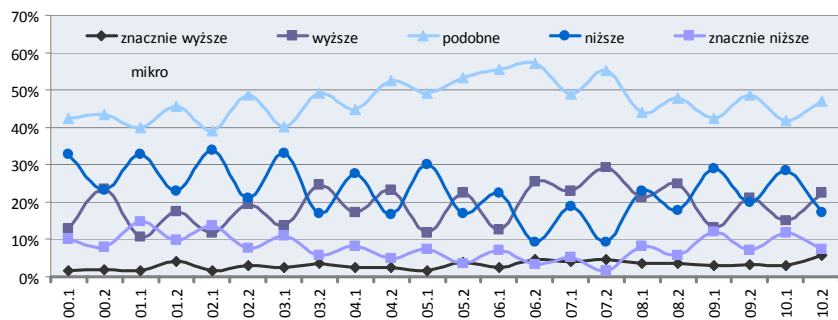
2.4. Przychody, zysk.

Przychody.

W drugiej połowie 2010 roku struktura odpowiedzi na pytanie o zmianę przychodów w stosunku do półrocza mijającego, nie uległa zmianie w stosunku do drugiej połowy 2009 roku.

Dla około połowy mikroprzedsiębiorców wielkość przychodów w porównaniu z półroczem poprzednim nie uległa zmianie, blisko 30% najmniejszych firm odnotowało wzrost przychodów.

Wykres 18. W obecnym półroczu przychody firmy w porównaniu z poprzednim półroczem były:



W grupie firm małych odnotowano stabilizację przychodów – dla nieco ponad 40% były one podobne do tych z poprzedniego półrocza.

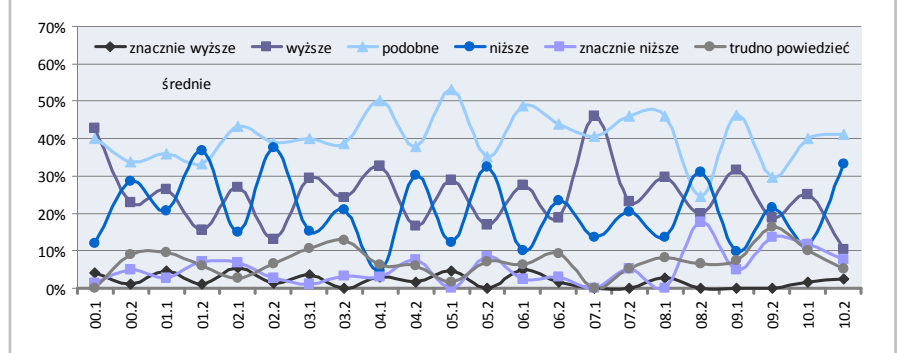
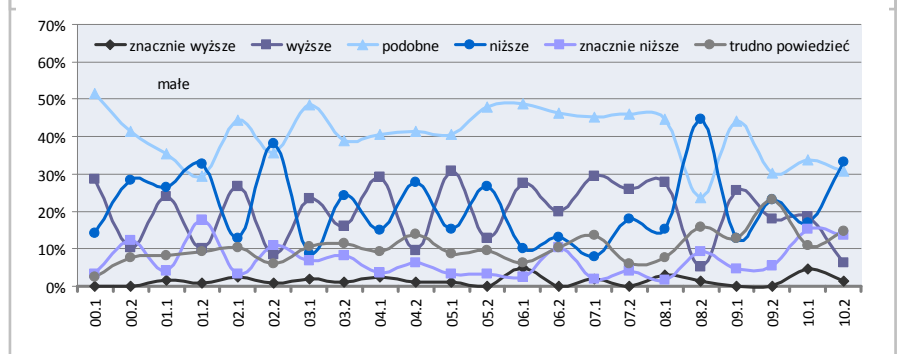
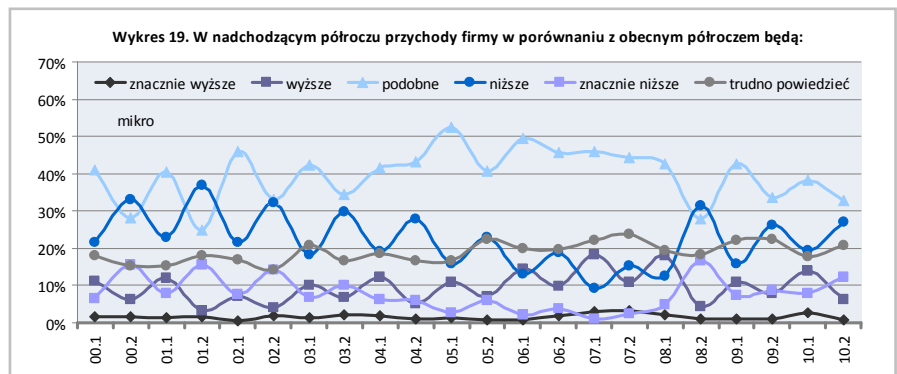
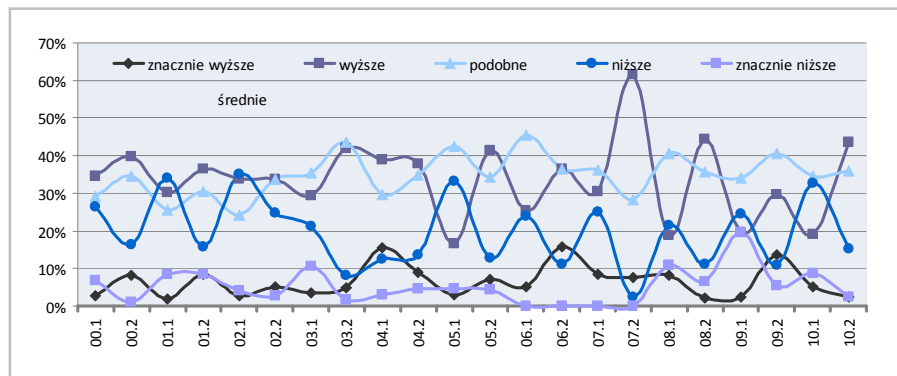
Prawie co druga średnia firma odpowiedziała, że w drugiej połowie 2010 roku przychody zwiększyły się w stosunku do pierwszego półrocza. W 18% firm, przychody uległy zmniejszeniu, udział ten był podobny jak w roku poprzednim.

Oczekiwania przedsiębiorców co do wielkości przychodów w pierwszym półroczu 2011 roku kształtowały się różnie w poszczególnych grupach firm.

Wśród mikroprzedsiębiorstw struktura odpowiedzi podobna była do tej z roku ubiegłego (mniej niż co dziesiąty ankietowany oczekiwał wzrostu przychodów, co trzeci uważał, że będą one podobne, blisko 40% oczekiwało spadku).

Blisko połowa firm małych uważała, że w pierwszej połowie 2011 roku przychody będą niższe niż w drugiej połowie roku 2010. Jedynie 7% - wyraźnie mniej niż w roku poprzednim - oczekiwało wzrostu dochodów.

Firmy średnie odpowiadały podobnie jak firmy małe – 41% oczekiwało spadku przychodów w pierwszej połowie obecnego roku, 13% wzrostu, zaś 41% uważało, że będą one podobne do tych w drugiej połowie roku 2010.



Zysk

W drugiej połowie 2010 roku, udział firm, które osiągnęły zysk, wyniósł około 60% i było to mniej więcej tyle firm ile w roku ubiegłym. Najwyższy udział firm które wypracowały zysk odnotowano w **hotelarstwie** (68%), oraz **budownictwie** (63%).

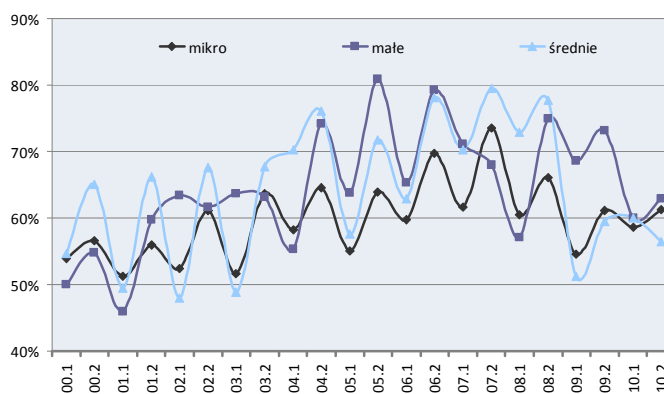
Stratę zanotowało 16% ankietyowanych przedsiębiorstw. W firmach mikro i średnich udział ten był zbliżony do tego z roku poprzedniego, natomiast w firmach małych było on nieco wyższy niż w roku poprzednim. W grupie firm prowadzących **działalność produkcyjną** a także świadczących **usługi pozostałe** stratę poniosła co piąta firma, z drugiej strony sytuowały się firmy **hotelarskie** wśród których firm ze stratą było tylko 10%.

W blisko co czwartej firmie wielkość przychodów była zbliżona do kosztów – taka sytuacja wystąpiła najczęściej w mikroprzedsiębiorstwach.

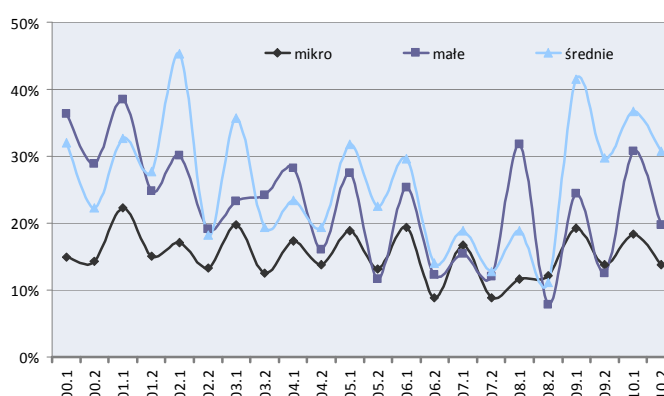
Dla co drugiej firmy wynik finansowy w drugiej połowie roku w porównaniu z pierwszą połową roku nie uległ zmianie, poprawę odnotowało blisko 30% firm. W co piątej firmie wynik finansowy uległ natomiast pogorszeniu.

Oczekiwania przedsiębiorców co do zmiany wyniku finansowego w pierwszej połowie 2011 roku obrazuje tabela poniżej. W porównaniu z wynikami z poprzedniej ankiety, przedsiębiorców cechowała większa niepewność co do oczekiwanych zmian wyniku finansowego.

Wykres 20. Udział firm, które osiągnęły zysk.



Wykres 21. Udział firm, które poniosły stratę.



Wykres 22. Udział firm, wyszły na "zero".

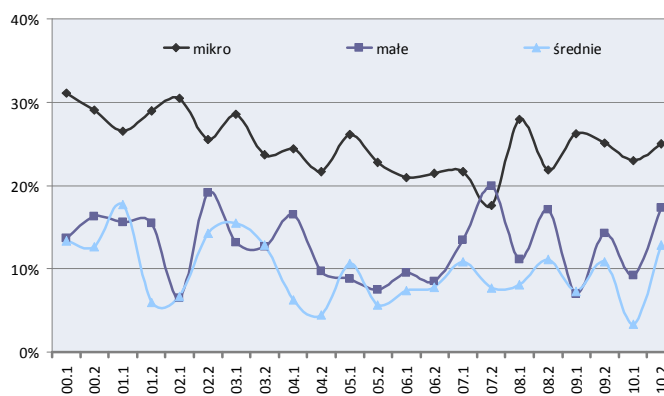


Tabela 1. Przewidywana przez przedsiębiorców zmiana wyniku finansowego (odsetek wskazań).

W pierwszej połowie 2011 roku w porównaniu z drugą połową 2010 roku firma:	Firmy:			
	ogółem	mikro	małe	średnie
Zwiększy zysk	6%	6%	5%	8%
Przejdzie ze strat na zyski	2%	2%	4%	0%
Zmniejszy straty	4%	3%	9%	8%
Zmniejszy zysk	19%	19%	22%	15%
Przejdzie z zysków na straty	4%	3%	9%	10%
Zwiększy straty	2%	2%	1%	3%
Zysk będzie podobny	31%	33%	25%	28%
Strata będzie podobna	4%	4%	2%	10%
Trudno powiedzieć	27%	29%	23%	18%

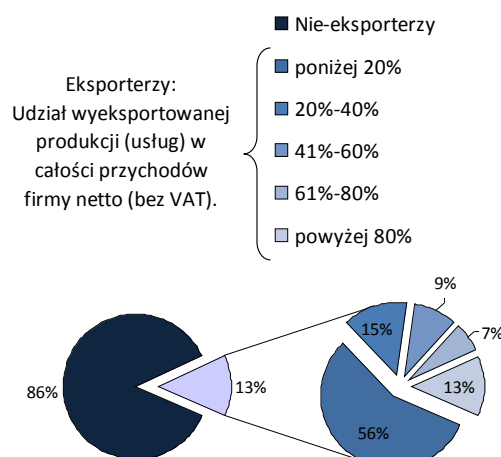
2.5. Eksport i działalność firm za granicą.

W drugiej połowie 2010 roku działalność eksportową prowadziło 13% ankietyowanych i udział przedsiębiorstw eksportujących był wyższy niż w poprzednich ankietach. W grupie mikroprzedsiębiorstw było to mniej niż 10% firm, wśród firm małych co piąta, zaś średnich blisko co druga firma.

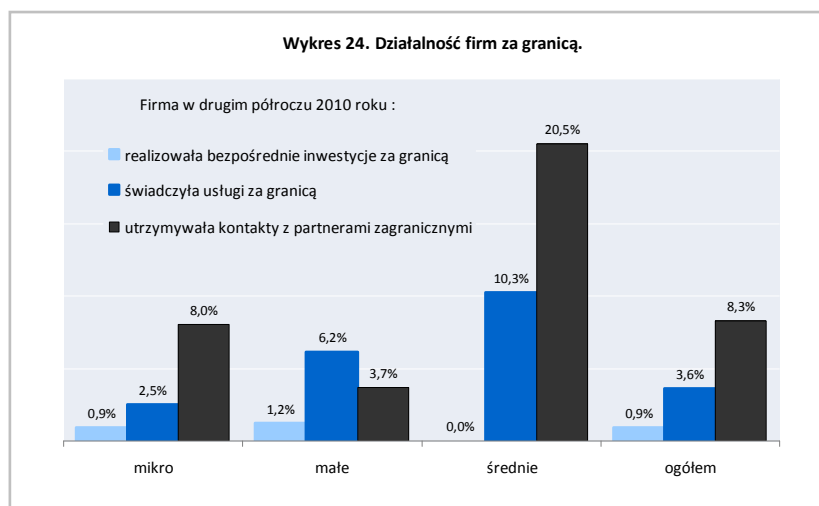
Większość spośród eksporterów wysyłała za granicę nieznaczną część ogółu produkcji (mniej niż 20% wartości), firm specjalizujących się w produkcji za granicę (powyżej 80% wartości ogółu produkcji) było 13%.

Krajami do których wysyłana była produkcja, to najczęściej Niemcy oraz Czechy, Francja i Litwa.

Wykres 23. Działalność eksportowa MSP w drugiej połowie 2010 r.



Wykres 24. Działalność firm za granicą.



Wzrostu eksportu w pierwszej połowie 2010 roku oczekiwało 16% eksporterów (w tym 3% znacznego wzrostu), spadku spodziewał się co czwarty, natomiast 36% odpowiedziało, że wielkość eksportu nie ulegnie zmianie. Pozostali eksporterzy nie potrafili ocenić jak będzie kształtował się eksport w pierwszej połowie 2011 r.

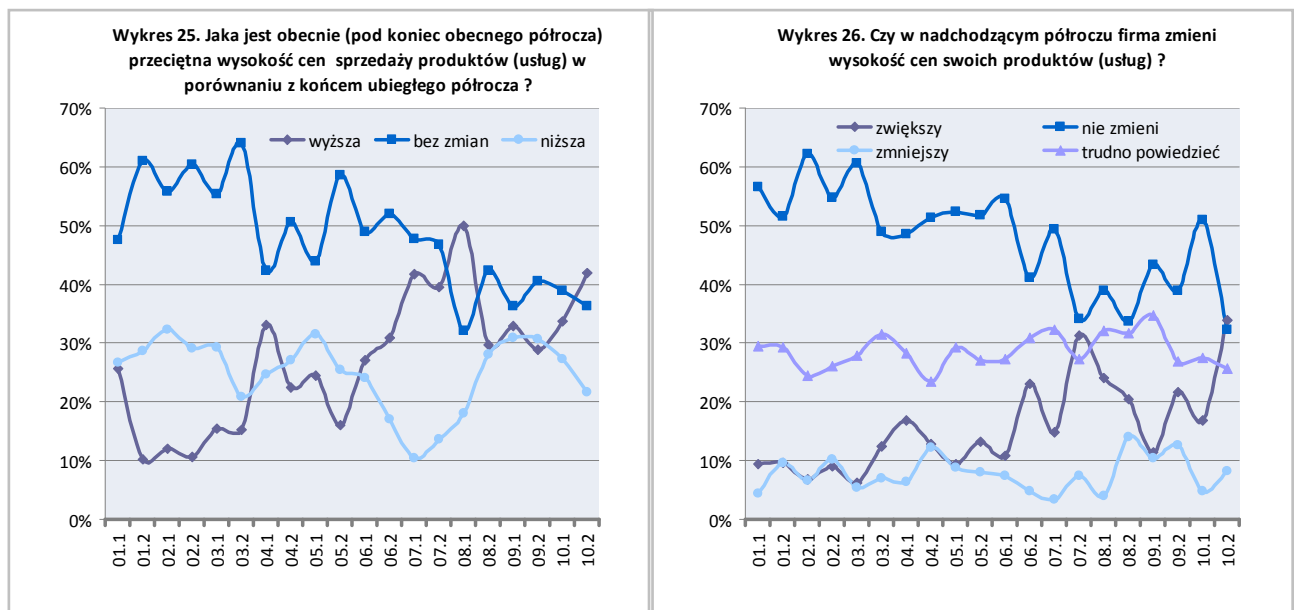
Udział firm, które w drugiej połowie 2010 roku **prowadziły działalność za granicą** wyniósł 13% i był nieco wyższy niż w ankietach poprzednich. Najczęściej firmy utrzymywały biznesowe kontakty z przedsiębiorstwami z innych krajów. Najbardziej „umiędzynarodowionymi” branżami były: **działalność produkcyjna** oraz **handlowa**.

Plany co do działalności za granicą w pierwszej połowie 2011 roku zadeklarowało 9% firm, podobna liczba rozważała podjęcie takiej działalności.

2.6. Ceny.

Drugie półrocze ubiegłego roku było okresem, w którym ponad 40% firm zwiększyło ceny swoich wyrobów/usług i było to znacznie więcej niż w poprzednich okresach. Jednocześnie odsetek firm, które zmniejszały ceny systematycznie spada – w poprzednim półroczu była to co piąta firma. Podobnie jak w pierwszej połowie, w drugiej połowie 2010 roku największy udział firm, które podniosły ceny odnotowano w **handlu** (aż 59%). W **hotelarstwie** ceny zwiększyło 53% firm, zaś w **działalności produkcyjnej** było to 43% firm. Ceny zmniejszały najczęściej przedsiębiorstwa świadczące **usługi przewozowe** (33% firm).

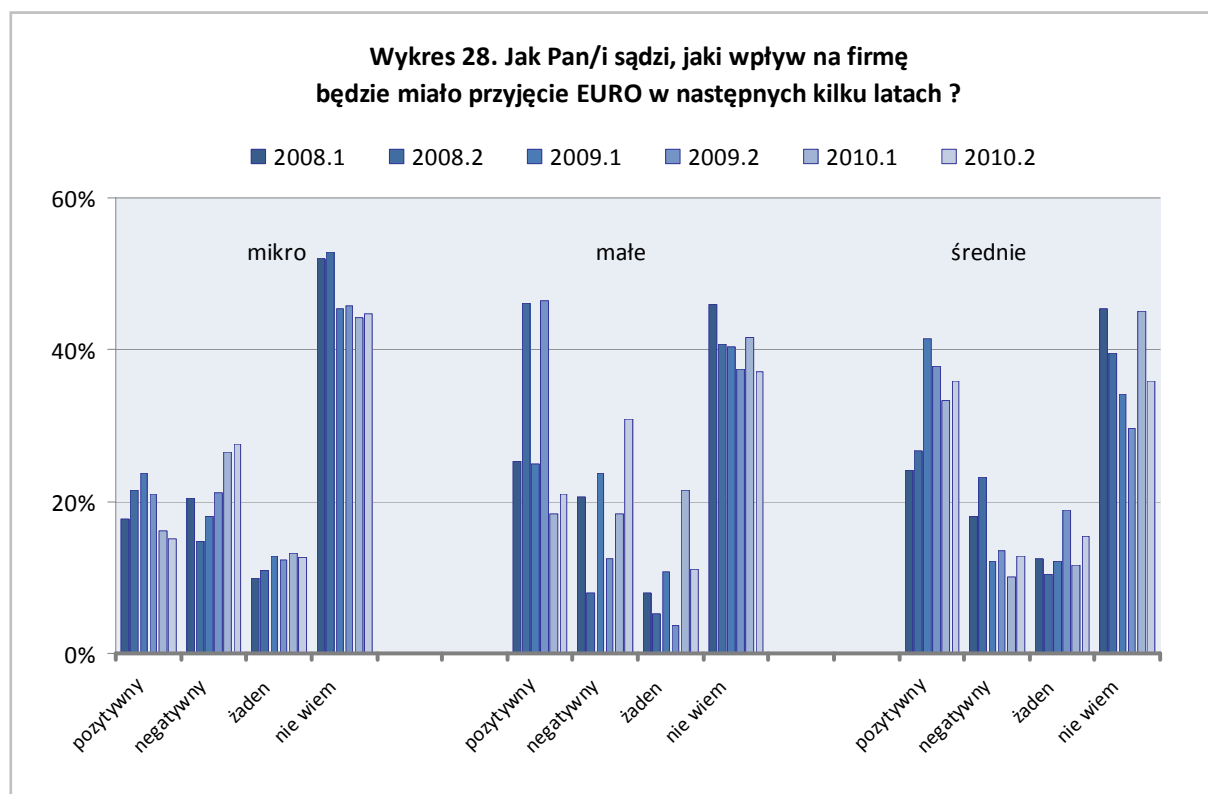
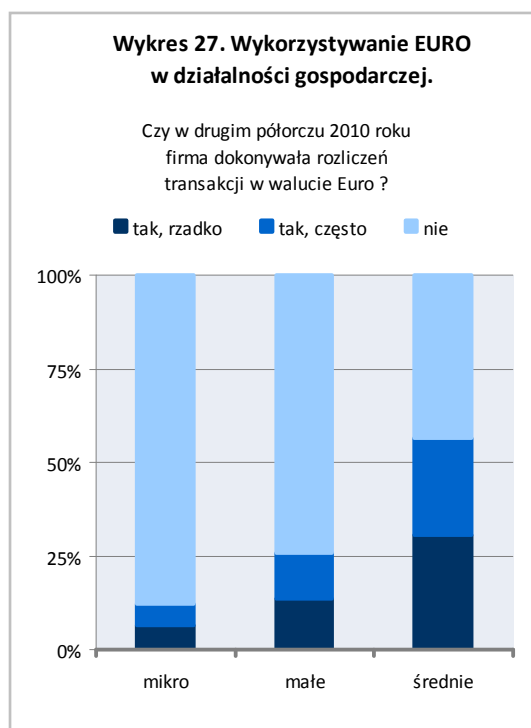
Również deklarowane przez przedsiębiorców zmiany cen w nadchodzącym półroczu, wskazują, że w gospodarce rośnie presja na wzrost cen. Co trzecia firma zamierzała zwiększyć ceny w pierwszej połowie bieżącego roku (wśród firm prowadzących działalność **handlową** oraz **produkcyjną** było to ponad 40% firm).



2.7. Ocena przez przedsiębiorców skutków przyjęcia Euro.

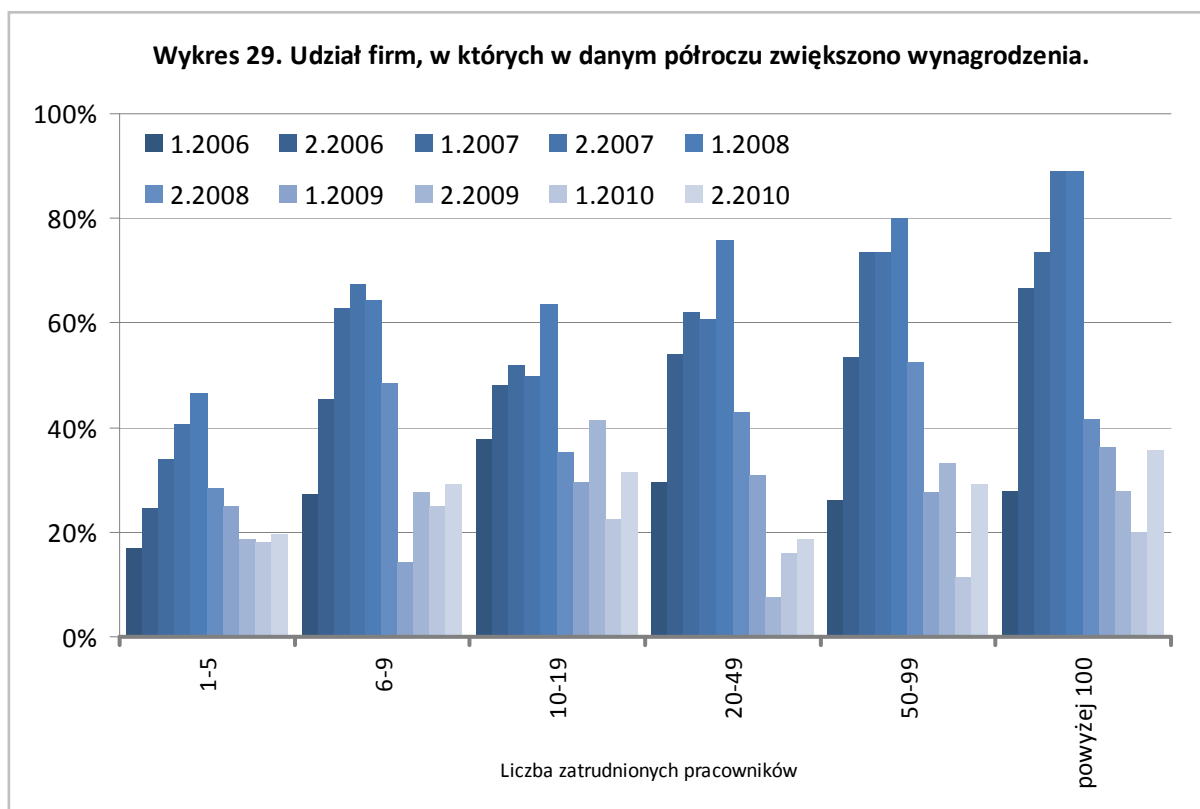
Udział przedsiębiorców, którzy w drugiej połowie 2010 roku dokonywali transakcji w walucie EURO wyniósł 18% - było to nieznacznie więcej niż w poprzednich ankietach. Odsetek ten był wyraźnie większy wśród firm małych i średnich (odpowiednio 26% i 56%) niż w grupie mikroprzedsiębiorstw (12%). Firmy prowadzące **działalność produkcyjną**, świadczące **usługi przewozowe** oraz **handlowe** częściej niż inne przedsiębiorstwa wykorzystywały EURO.

Można zaobserwować, że opinia ankietowanych przedsiębiorców na temat skutków wprowadzenia EURO ulega wahaniom, o ile w 2009 roku więcej osób twierdziło, że skutki będą pozytywne (chodzi o wpływ na ich firmę), to w obu ankietach przeprowadzonych w roku 2010 opinii o negatywnych skutkach wprowadzenia EURO było więcej niż pozytywnych. Obecnie jedynie właściciele firm średnich częściej dostrzegają pozytywne strony wprowadzenia EURO. Istnieje również duża część przedsiębiorców, którzy nie potrafią określić, jakie skutki dla ich firmy będzie miało wprowadzenie EURO w przyszłości.



2.8. Wynagrodzenia.

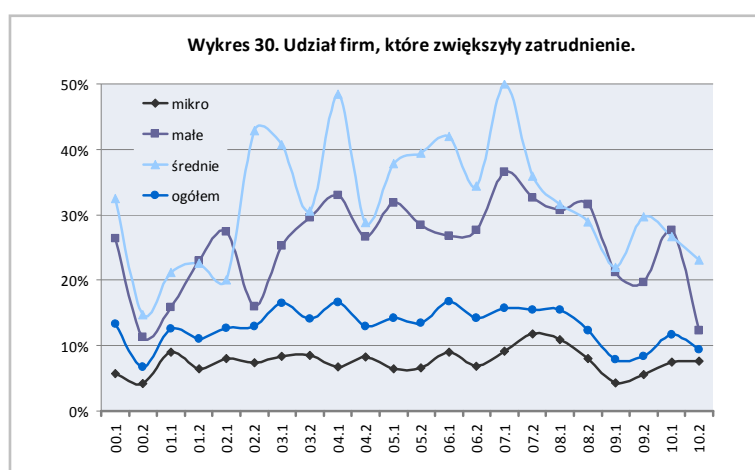
W drugiej połowie 2010 roku blisko co czwarta firma zatrudniająca pracowników zwiększyła wynagrodzenia i udział ten był podobny jak w ankiecie za drugie półrocze roku 2009. Najczęściej wynagrodzenia zwiększały firmy prowadzące **działalność produkcyjną** (co trzecia firma), najrzadziej firmy **budowlane** (zaledwie co dziesiąta) oraz świadczące **usługi pozostałe** (co piąta).



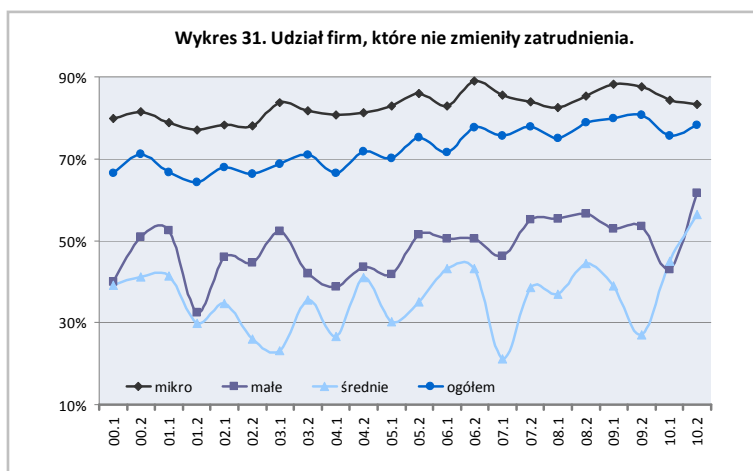
Wynagrodzenia swoim pracownikom w pierwszej połowie 2011 roku zamierzają zwiększyć 15% przedsiębiorstw (były to najczęściej firmy prowadzące **działalność produkcyjną** oraz świadczące **usługi pozostałe**). Jedynie 2% firm zamierzało zmniejszyć wynagrodzenia, zaś w co piątej właścicielom trudno było określić jak będą kształtowały się płace. Utrzymanie płac na poziomie z poprzedniego półrocza planowało 61% ankietowanych.

2.9. Zatrudnienie.

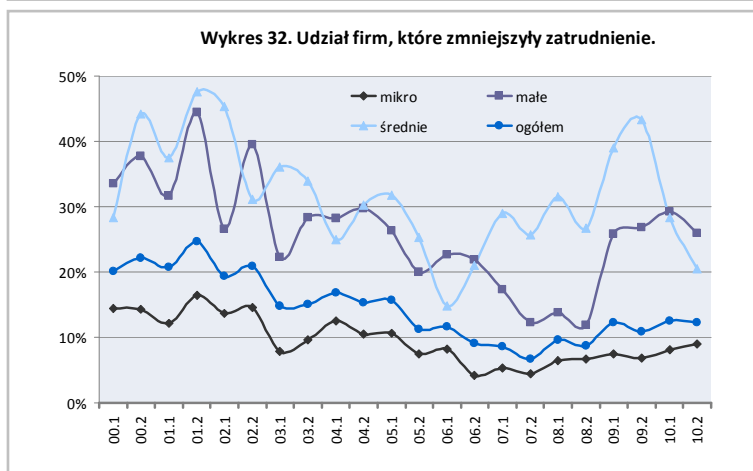
Co dziesiąte ankietowane przedsiębiorstwo w drugiej połowie 2010 roku zwiększyło liczbę zatrudnionych pracowników i udział ten był nieco mniejszy niż w pierwszej połowie ubiegłego roku. Najczęściej (około 14%) zatrudnienie zwiększały firmy prowadzące **działalność produkcyjną** oraz **budowlane**.



Zdecydowana większość (84%) mikroprzedsiębiorstw nie zmieniła wielkości zatrudnienia. Sytuacja taka miała miejsce również w ponad połowie firm małych i średnich, i udziały te były najwyższe w historii badania.



Udział przedsiębiorstw, które zmniejszyły zatrudnienie, był podobny jak w półroczu poprzednim i wyniósł 12%. Jedynie co piąta średnia firma zredukowała liczbę etatów, co w porównaniu z ankietami poprzednimi jest znaczącym spadkiem. W grupie firm małych utrzymywał się natomiast wciąż wysoki udział tych, które zmniejszyły liczbę pracowników. W ujęciu branżowym najczęściej zatrudnienie malało w firmach świadczących usługi przewozowe (18%) oraz hotelarskich (16%).



W przypadku firm, które zwiększyły zatrudnienie, przeciętnie rośnie ono o około 4 pracowników, dla firm, które zmniejszyły zatrudnienie średnia to około 3 pracowników.

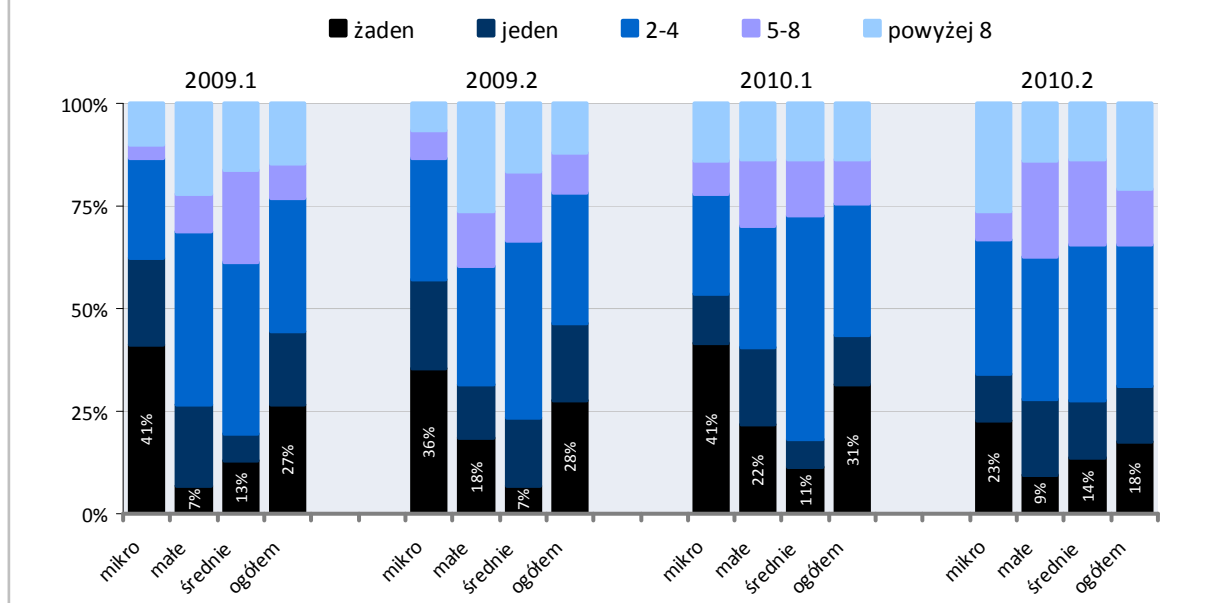
Prowadzone postępowania kwalifikacyjne.

W drugiej połowie 2010 roku nabór nowych pracowników przeprowadziło 30% firm. Najczęściej nabór prowadziły firmy prowadzące **działalność produkcyjną** oraz **budowlane** (40% firm), najrzadziej firmy **usługowe** (nieco ponad 20%). W mniej niż co piątym przypadku na oferowane stanowisko nie zgłosił się żaden kandydat i odsetek ten był nieco niższy niż w poprzednich ankietach. Jednocześnie w co trzecim przypadku przedsiębiorca mógł wybierać spośród co najmniej pięciu kandydatów (w ankiecie z zeszłego roku sytuacja taka wystąpiła w co piątej firmie).

Branżami, do których zgłaszało się relatywnie najwięcej kandydatów były **handel** oraz **usługi pozostałe**, po drugiej stronie plasowały się zaś **usługi przewozowe**, **działalność produkcyjna**, oraz **budownictwo**. W grupie firm działających na **obszarach wiejskich** w zaledwie 10% przypadków przedsiębiorcy mogli wybierać spośród co najmniej pięciu kandydatów. Dla porównania wśród firm działających w **małych miastach** udział ten wynosił 33%, w **dużych i średnich miastach** 43%, zaś w **aglomeracjach** było to aż 51% przypadków.

Wykres 33. Postępowanie kwalifikacyjne w przedsiębiorstwach.

Jeżeli firma prowadziła postępowanie kwalifikacyjne, to ilu kandydatów ubiegało się przeciętnie o jedno stanowisko?



Przyczyny niepowodzenia w zatrudnieniu pracownika.

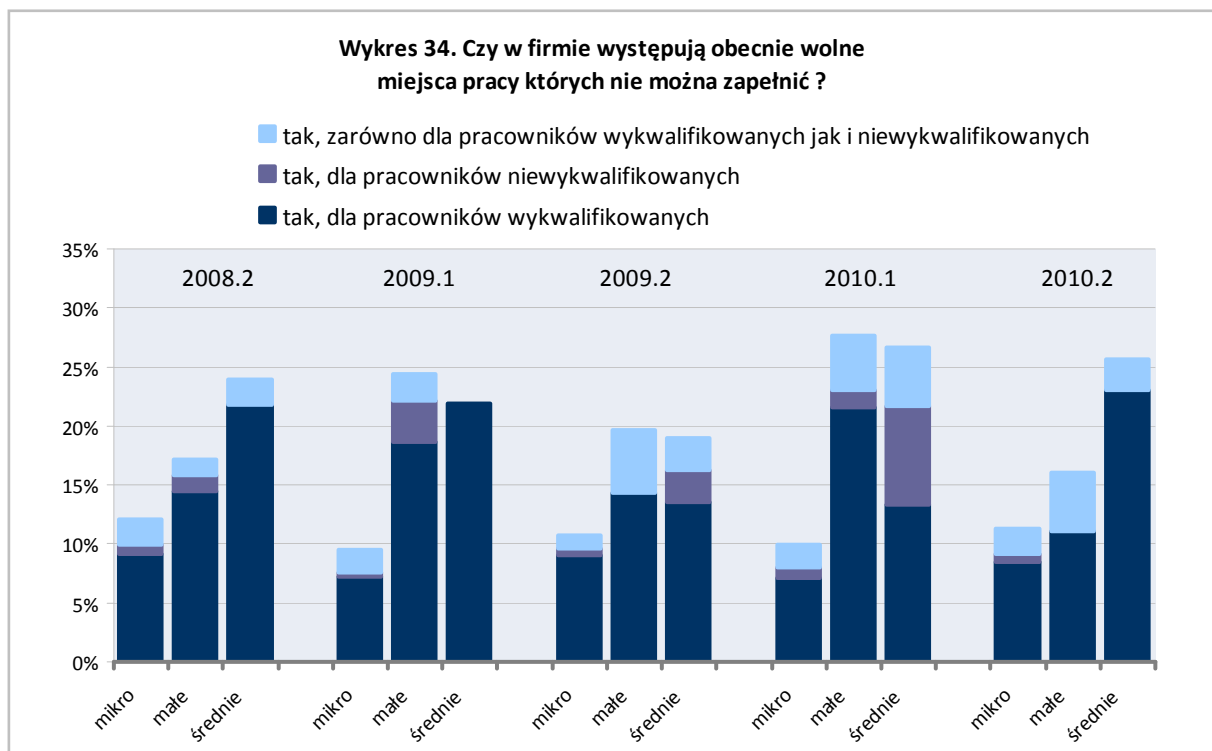
Udział firm, które pomimo prowadzonego postępowania kwalifikacyjnego nie zdołały zapętnić wakatów, wyniósł w drugiej połowie 2010 roku 54% i był taki sam jak w ankiecie poprzedniej. W blisko połowie spośród tych przypadków, przyczyną niepowodzenia w zatrudnieniu pracownika był **brak wymaganych kwalifikacji**, 35% firm wskazało na **zbyt wysokie oczekiwania płacowe kandydatów**, 8% firm wymieniło obie wymienione wcześniej przyczyny, zaś w 7% przypadków na wolne stanowisko **nie zgłosił się żaden kandydat**.

Zatrudnianie nowych pracowników i wolne miejsca pracy.

Podobnie jak w ankiecie poprzedniej, w drugiej połowie 2010 roku co czwarty ankietowany przedsiębiorca zatrudnił nowych pracowników (w tym 13% mikroprzedsiębiorstw, 46% firm małych i 74% firm średnich). W 44% przypadków zatrudnionymi osobami były osoby pracujące dotychczas w innych firmach, w blisko co trzecim osoby bezrobotne, w 12% przypadków były to osoby podejmujące pracę po raz pierwszy. Również w 12% przypadków firma zatrudniała pracowników z różnym wcześniejszym doświadczeniem zawodowym (zarówno bezrobotnych, pracujących dotychczas w innych firmach, jak również podejmujących pracę po raz pierwszy).

Zamiar zwiększenia zatrudnienia w pierwszej połowie 2011 roku, zadeklarowała blisko co dziesiąta firma (w tym 7% mikroprzedsiębiorstw, 13% firm małych i 18% firm średnich). Zmniejszenie liczby pracowników planowało 5% firm (3% mikro, 19% małych i 8% średnich). Blisko co czwartej firmie trudno było określić, czy zwiększy czy też zmniejszy zatrudnienie.

Wolne miejsca pracy występowały w 13% ankietowanych przedsiębiorstw. Najczęściej posiadanie wolnych miejsc pracy deklarowały firmy prowadzące **działalność produkcyjną** (co piąta) oraz **budowlane** (16%). W pozostałych branżach wakatów posiadała co dziesiąta firma.



Szkolenia pracowników.

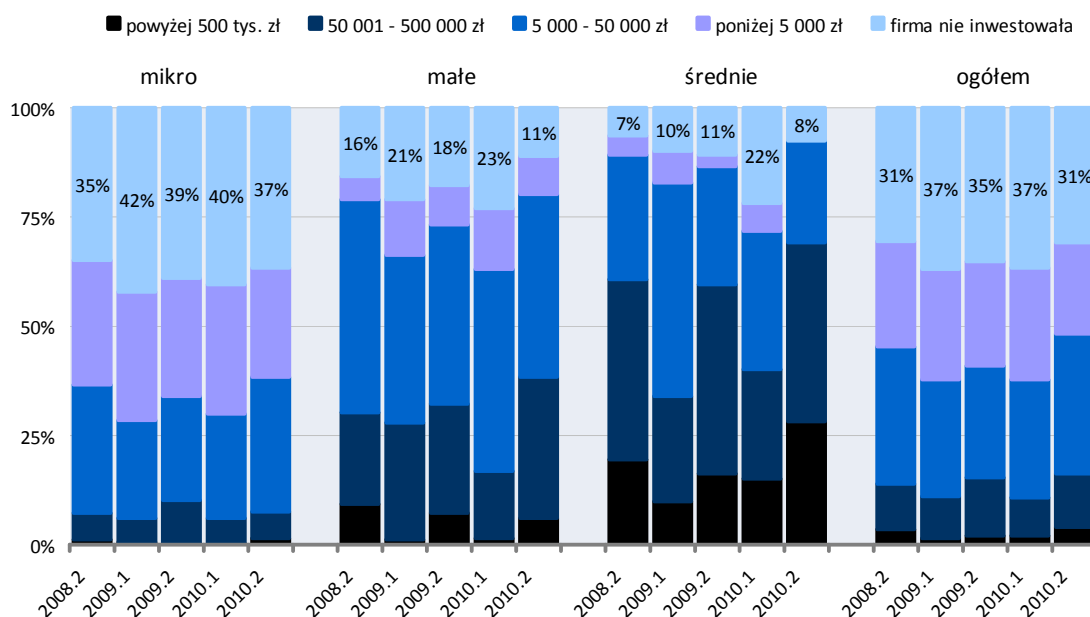
W drugiej połowie 2010 roku nieco więcej niż co piąta firma skierowała na szkolenia swoich pracowników (najczęściej były to firmy prowadzące **działalność produkcyjną** oraz **hotelarskie**). Prawie we wszystkich przypadkach były to **szkolenia specjalistyczne**. Na **szkolenia językowe**, pracowników skierowała co setna firma (firmy hotelarskie częściej niż pozostałe kierowały personel na tego typu szkolenia).

Najczęściej przedsiębiorcy finansowali szkolenia ze **środków własnych** (80% przypadków), w 11% źródłem były **fundusze unijne**, zaś w 2% **Fundusz Pracy**.

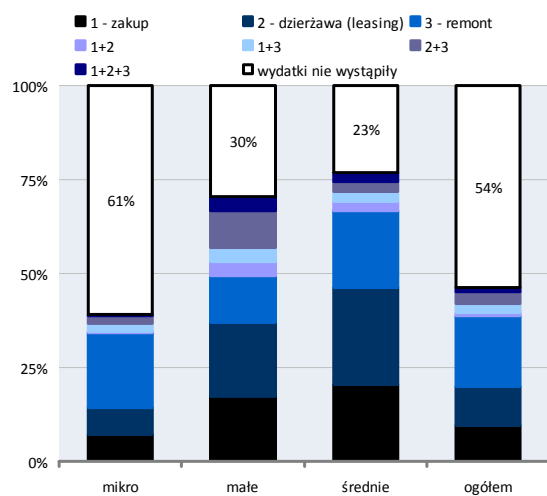
2.10. Inwestycje i ich finansowanie, kredyt bankowy.

Udział firm, które poniosły nakłady inwestycyjne wyniósł w drugiej połowie 2010 roku 70% i był wyższy niż w ankiecie sprzed roku. Najmniejsze przedsiębiorstwa inwestowały najczęściej kwotę z przedziału 5 000-50 000 zł, podobnie jak firmy małe. Natomiast firmy średnie najczęściej (40% spośród nich) inwestowały kwotę od 50 000 do 500 000 zł. Można zauważyć, że wraz z upływem czasu przeciętna wartość nakładów inwestycyjnych wzrasta.

Wykres 35. Udział firm ponoszących nakłady inwestycyjne w przedsiębiorstwach.

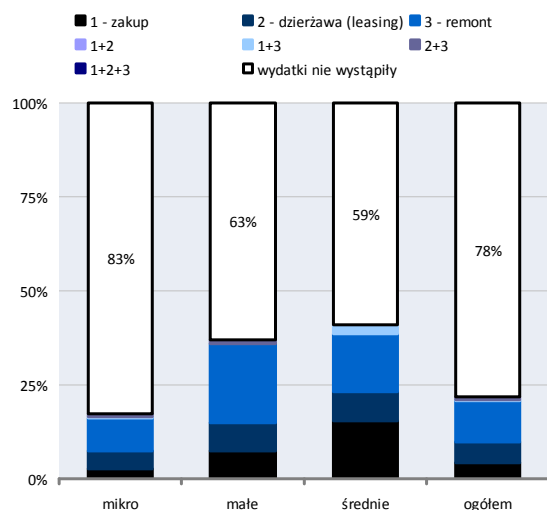


Wykres 36. Formy wydatków inwestycyjnych na pojazdy.

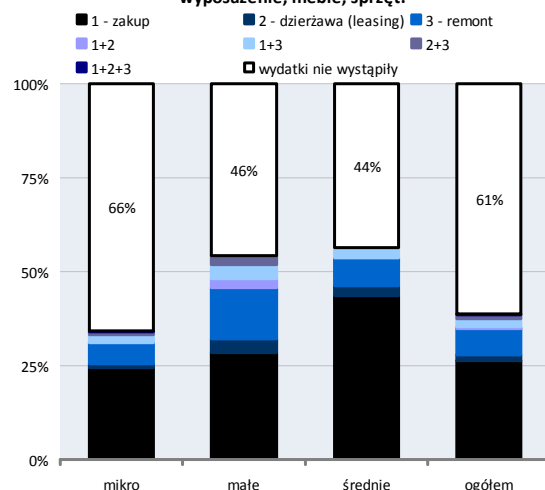


Wydatki na **pojazdy** poniosło w pierwszej połowie 2010 roku 46% przedsiębiorców (wśród firm małych i średnich było to nieco ponad 70% firm). Wśród firm najmniejszych najczęściej nakłady były przeznaczane na remont posiadanych pojazdów, w grupie firm małych i średnich najpopularniejszy był leasing.

Wykres 38. Formy wydatków inwestycyjnych na budynki.



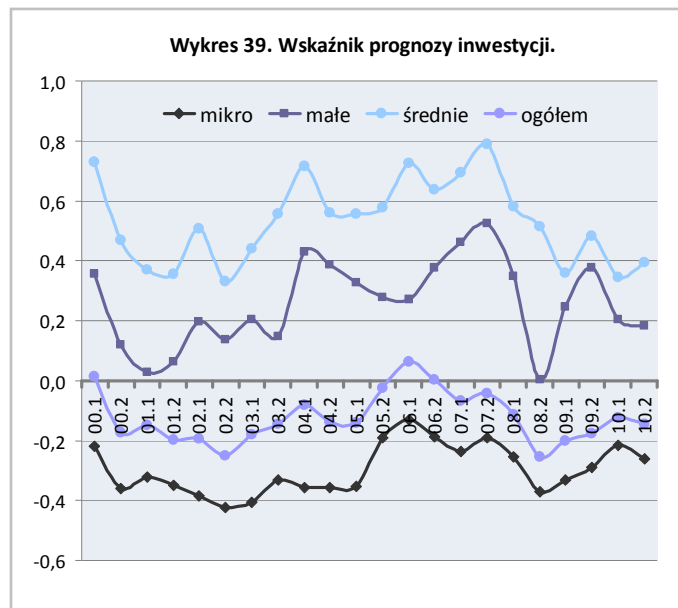
Wykres 37. Formy wydatków inwestycyjnych na wyposażenie, meble, sprzęt.



Nakłady inwestycyjne na **wyposażenie, meble, sprzęt** zostały poniesione w 39% spośród ankietowanych przedsiębiorstw. Najczęściej wydatki były przeznaczane na zakup nowego sprzętu.

Nakłady inwestycyjne na **budynki** były ponoszone stosunkowo najrzadziej – przez co piąte przedsiębiorstwo. Firmy, które poniosły tego typu wydatki najczęściej finansowały z nich remont dotychczas posiadanych obiektów.

Głównym źródłem finansowania nakładów inwestycyjnych były najczęściej **środki własne** przedsiębiorstw (64% przypadków). Mikroprzedsiębiorstwa częściej niż firmy większe musiały polegać na wypracowanych środkach własnych. Blisko co dziesiąty ankietowany finansował inwestycje **kredytem bankowym**, w 8% przypadków, firmy finansowały inwestycje za pomocą **leasingu** (ta forma była popularna szczególnie wśród firm małych i średnich). Dla zaledwie 2% firm źródłem finansowania były **środki unijne**.



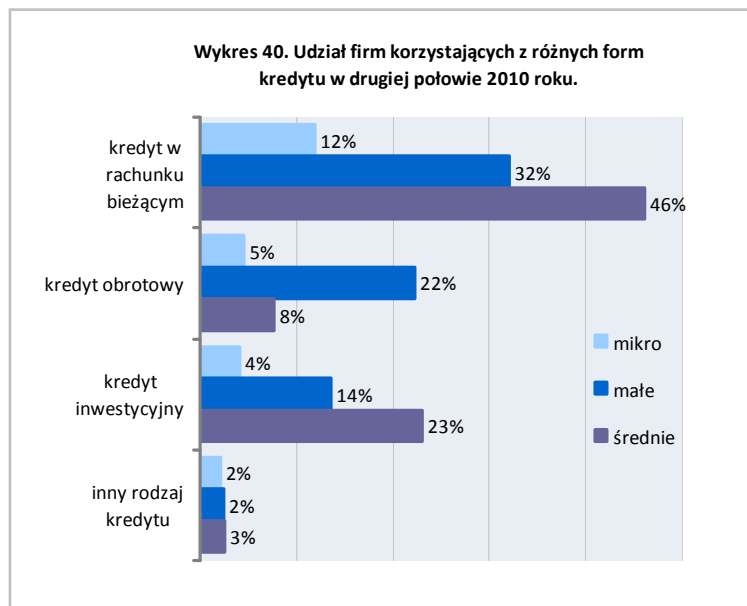
Wskaźnik prognozy inwestycji mierzący plany inwestycyjne przedsiębiorców w nadchodzącym półroczu, w drugiej połowie 2010 roku był niższy niż w ankiecie poprzedniej (w podziale na grupy firm wzrost miał miejsce jedynie w grupie firm średnich).

Kredyt bankowy

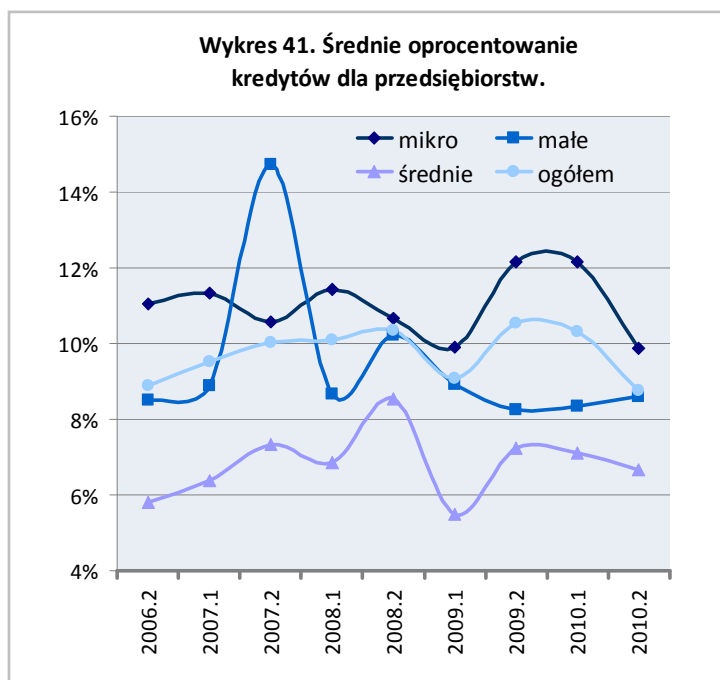
W drugiej połowie 2010 roku, 30% ankietowanych przedsiębiorców zadeklarowało wykorzystywanie kredytu w działalności gospodarczej (udział ten był taki sam jak w ankiecie poprzedniej).

Udział firm, które wystąpiły do banku z wnioskiem o udzielenie **kredytu inwestycyjnego lub obrotowego** wyniósł 28% i było to nieco więcej niż w ankietach poprzednich. Spośród tych firm,

co druga otrzymała kredyt o jaki wnioskowała (w grupie mikroprzedsiębiorstw kredyt otrzymało 34% firm, wśród firm małych było to aż 80%, zaś w grupie firm średnich 69%). Jeśli firmie nie został przyznany kredyt, to najczęstszą przyczyną dla której bank odmówił przyznania kredytu był **brak zdolności kredytowej** (połowa przypadków). W co piątym przypadku firmy wskazywały na **brak zabezpieczeń**, zaś w pozostałych były to **braki w dokumentacji** lub **inne powody**.

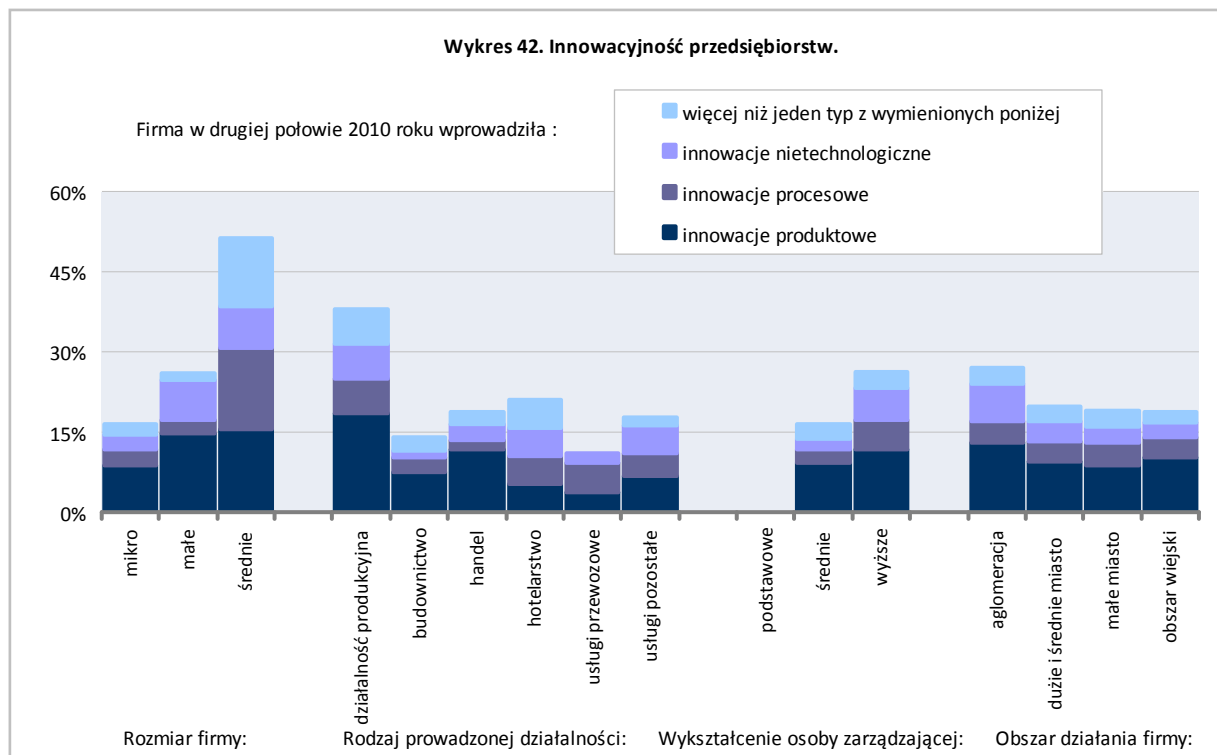


W drugiej połowie 2010 roku przeciętne oprocentowanie kredytu wyniosło 9% i było niższe niż w poprzednich ankietach. W stosunku do poprzedniego półrocza oprocentowanie kredytu spadło najbardziej w mikroprzedsiębiorstwach, w firmach małych i średnich natomiast uległo nieznacznym zmianom. Przedsiębiorcy działający na obszarach wiejskich płacili przeciętnie odsetki w wysokości ponad 10%, z kolei dla firm działających w miastach oprocentowanie wynosiło sporo mniej, bo około 8%.



2.11. Innowacyjność przedsiębiorstw.

W drugiej połowie 2010 roku rozwiązania innowacyjne zostały wprowadzone w co piątą ankietowaną firmie. Zarówno **wielkość firmy**, **profil prowadzonej działalności**, **wykształcenie osoby zarządzającej**, jak też **obszar, na którym firma działa**, miał wpływ na częstość wprowadzania rozwiązań innowacyjnych.



W większości przypadków (80%) wprowadzenie rozwiązań innowacyjnych wiązało się z poniesieniem wydatków. Prawie zawsze wydatki te pochodziły ze środków własnych (w 4% przypadków były to fundusze unijne, zaś w 2% inne kapitały zewnętrzne).

Zamiar wprowadzenia innowacji w okresie najbliższych **12 miesięcy**, w połowie 2010 roku zadeklarowała co piąta firma (15% mikroprzedsiębiorstw, co czwarta mała firma oraz co druga firma średnia). Brak zamiaru wprowadzenia rozwiązań innowacyjnych zadeklarowało 42% przedsiębiorców, 38% zaś stwierdziło, że trudno im określić czy wprowadzą takie rozwiązania. Najczęściej przedsiębiorcy zamierzali wprowadzać **innowacje produktowe** (10% firm).

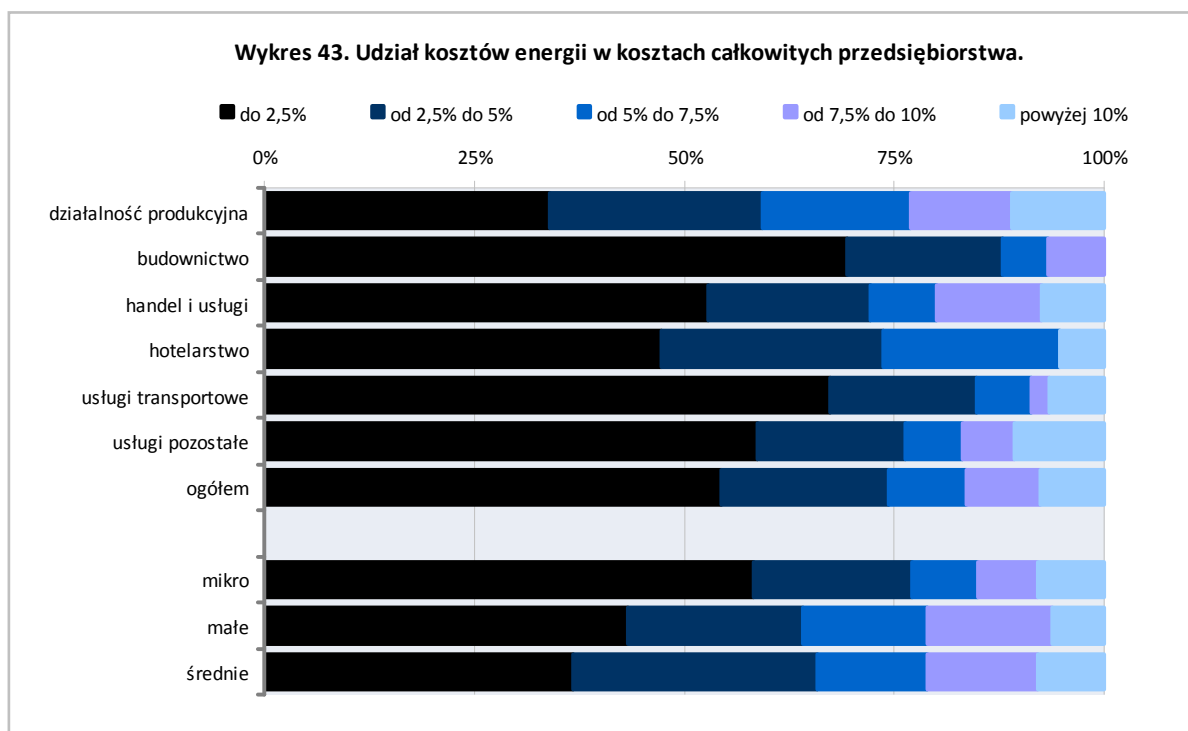
Najważniejszą barierą dla wprowadzania rozwiązań innowacyjnych pozostaje w opinii przedsiębiorców **brak możliwości sfinansowania lub ich zbyt wysokie koszty**. W obecnej ankiecie stwierdziła tak ponad połowa przedsiębiorców. Pozostałymi wskazywanymi barierami były: **zbyt duże ryzyko związane z wdrożeniem innowacji** (na co wskazał co czwarty ankietowany) oraz **brak zainteresowania nowymi produktami/usługami ze strony klientów/odbiorców** (22% wskazań). Pozostali ankietowani wskazali na **inne bariery**.

Nieco więcej niż co dziesiąte przedsiębiorstwo (13%) współpracowało w ciągu ostatnich 12 miesięcy (w okresie od grudnia 2009 roku do grudnia 2010 roku) z innymi podmiotami w zakresie działalności innowacyjnej (12% mikroprzedsiębiorstw, 16% firm małych i 28% średnich firm). Najczęściej przedsiębiorstwa współpracowały z **innymi firmami** (9% przypadków), dużo rzadziej zaś z **instytucjami i jednostkami z sektora nauki** (2%) lub też z **innymi podmiotami** (1%).

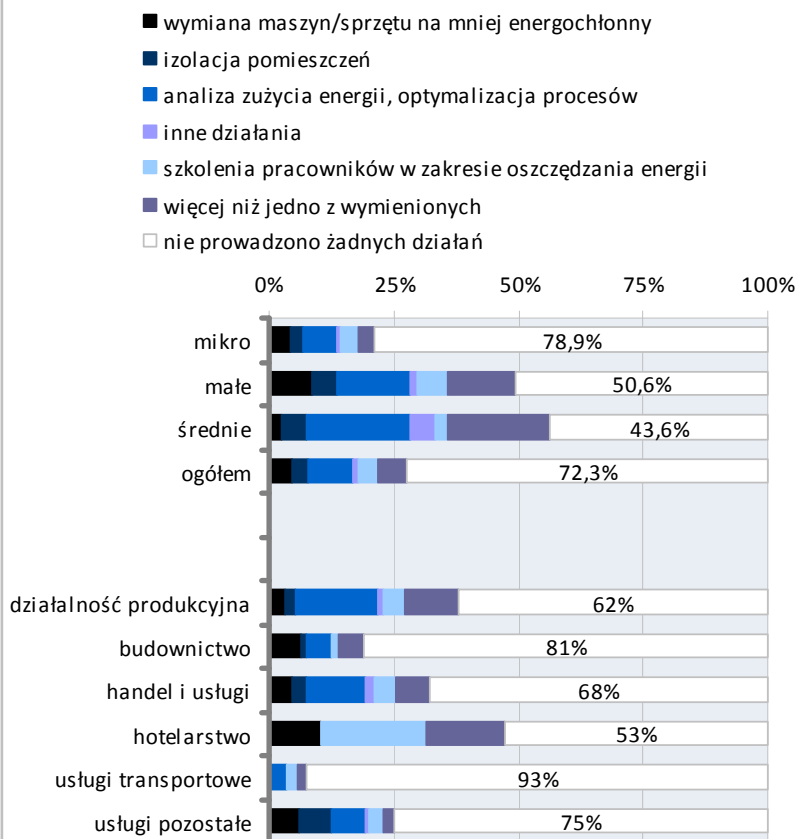
Dwie trzecie firm stwierdziło, że wprowadzenie rozwiązań innowacyjnych w ich firmach w perspektywie najbliższych kilku lat będzie miało kluczowe znaczenie dla **utrzymania lub poprawy konkurencyjności**.

2.12. Zużycie i oszczędzanie energii w przedsiębiorstwach.

W nieco więcej niż połowie firm, udział kosztów energii w całkowitych kosztach przedsiębiorstwa, nie przekraczał 2,5%. Z drugiej strony w 7% firm koszty te wynosiły więcej niż 10% (najczęściej były to firmy prowadzące **działalność produkcyjną** oraz świadczące **usługi pozostałe**).



Wykres 44. Jeśli w drugim półroczu 2010 roku w firmie podjęto działania mające na celu zmniejszenie zużycia energii, proszę wskazać jakie były to działania ?



Podobnie jak we wcześniejszych ankietach, w drugiej połowie 2010 roku w blisko 30% firm podjęto działania mające na celu zmniejszenie zużycia energii. Najbardziej skłonne do podejmowania tego typu działań okazały się te firmy z branży **hotelarskiej** oraz prowadzące **działalność produkcyjną** (odpowiednio 47% i 38% firm podjęło działania mające na celu oszczędzanie energii). Z drugiej strony jedynie 7% firm **transportowych** starało się zmniejszyć zużycie energii.

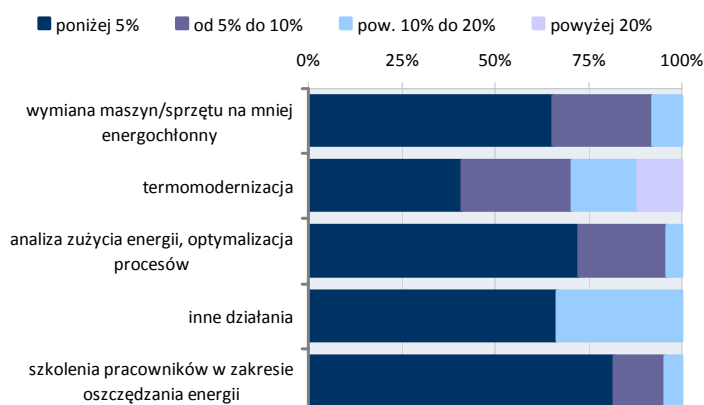
Najbardziej popularną formą (w co trzecim przypadku) działania mającego na celu zmniejszenie zużycia

energii w firmie, była **analiza zużycia energii, optymalizacja procesów**. Taka forma oszczędzania energii była szczególnie popularna wśród firm średnich.

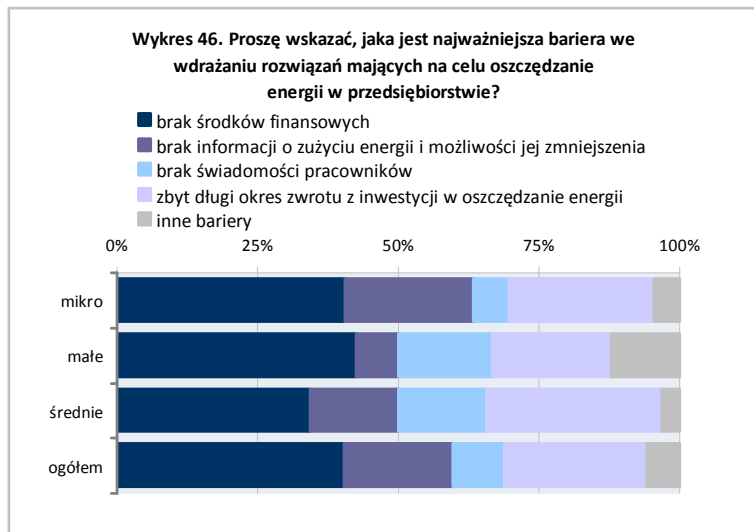
Prowadzone działania mające na celu zmniejszenie zużycia energii, zazwyczaj prowadziły do zaoszczędzenia mniej niż 5% zużywanej energii (dwie trzecie przypadków). Jedynie w co dziesiątym przypadku dzięki podjętym działaniom udało się zaoszczędzić więcej niż 10% zużywanej energii.

Najbardziej efektywną formą działań prowadzących do zmniejszenia zużycia energii w przedsiębiorstwach, była **termomodernizacja** budynków – w co dziesiątym przypadku podjęcie takich działań doprowadziło do zmniejszenia zużycia energii o więcej niż 20%. **Szkolenia pracowników w zakresie oszczędzania energii** natomiast bardzo rzadko dawały oszczędności energii większe niż 5%.

Wykres 45. Jeśli w firmie prowadzono działania mające na celu zmniejszenie zużycia energii, jaki jest szacunek zaoszczędzanej miesięcznie energii ?

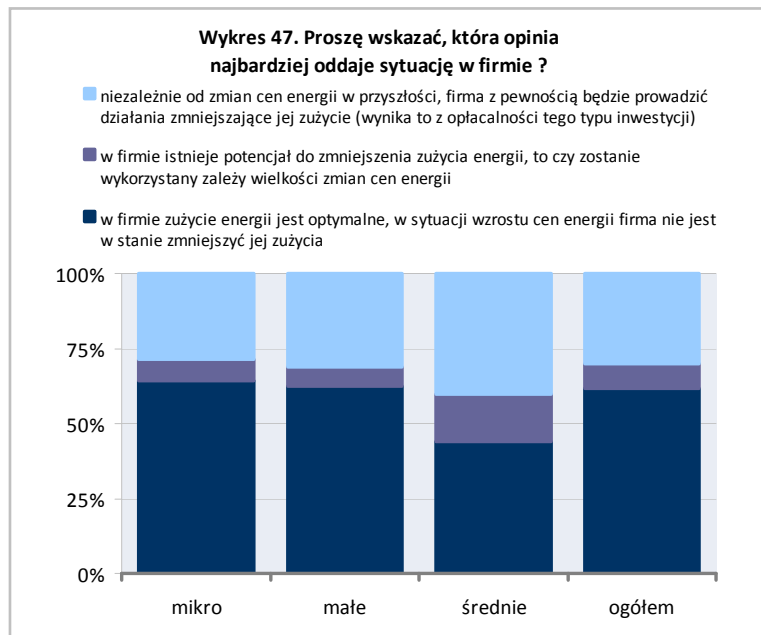


W pierwszej połowie 2011 roku co piąta ankietowana firma planowała podjąć działania mające na celu zmniejszenie zużycia energii, blisko połowa firm nie zamierzała podejmować takich działań, zaś co trzecia rozważała taką możliwość.



W opinii przedsiębiorców, najważniejszą barierą we wdrażaniu rozwiązań mających na celu oszczędzanie energii jest **brak środków finansowych** (40% wskazań). W drugiej kolejności firmy wskazywały na **zbyt długi okres zwrotu z inwestycji w oszczędzanie energii** (25%). Na **brak informacji o zużyciu energii i możliwości jej oszczędzania** wskazało 19% firm, zaś na **brak świadomości pracowników** 9%.

Większość przedsiębiorców (62%) stwierdziło, że zużycie energii w ich firmach jest optymalne i że w sytuacji wzrostu cen energii nie jest w stanie zmniejszyć jej zużycia. Nieco więcej niż co czwarta stwierdziła, że działania mające na celu zmniejszenie zużycia energii są opłacalne i będą prowadzone w przyszłości niezależnie od kształtowania się cen energii, zaś co dziesiąta firma warunkowała podjęcie takich działań wielkością wzrostu cen energii w przyszłości.

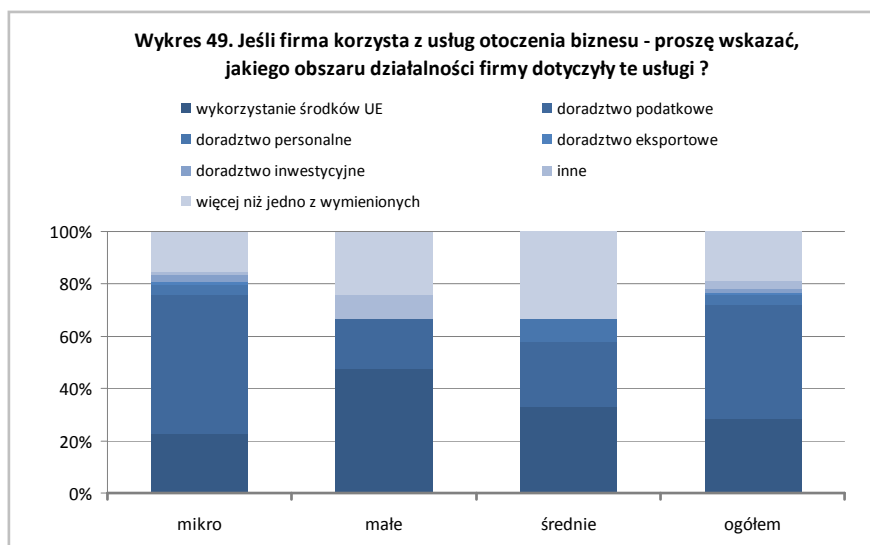
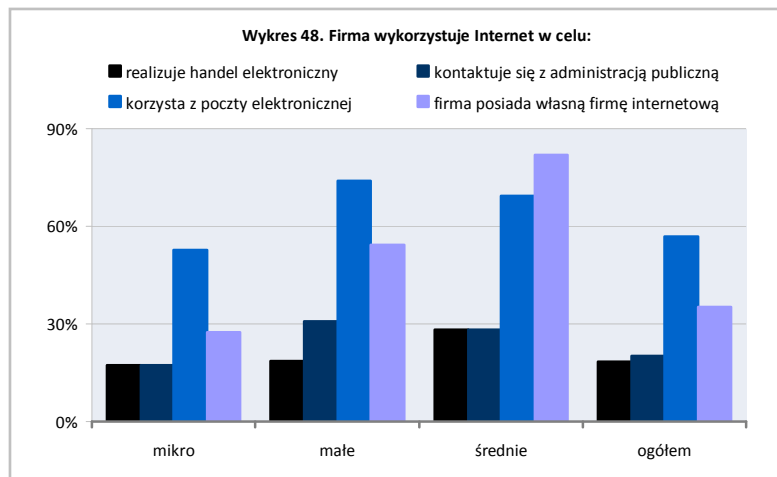


2.13. Dostęp do informacji i współpraca z organizacjami rządowymi.

Posiadanie komputerów w swoich firmach zadeklarowało 83% ankietowanych mikroprzedsiębiorców, wśród firm małych było to 98%, zaś wśród średnich 100%.

Blisko 80% firm zadeklarowało korzystanie z Internetu (72% w grupie mikroprzedsiębiorstw, 96% wśród firm małych i 100% wśród firm średnich). Najczęściej przedsiębiorcy

korzystają z poczty elektronicznej (60% firm). Co piąta firma wykorzystywała Internet do kontaktów z administracją publiczną. Odsetek przedsiębiorców realizujących handel elektroniczny wyniósł 18% i był wyraźnie mniejszy niż w półroczu poprzednim. Blisko 40% ankietowanych korzystało z serwisów informacyjnych Ministerstwa Gospodarki. Najpopularniejszą stroną jest **www.mg.gov.pl**.

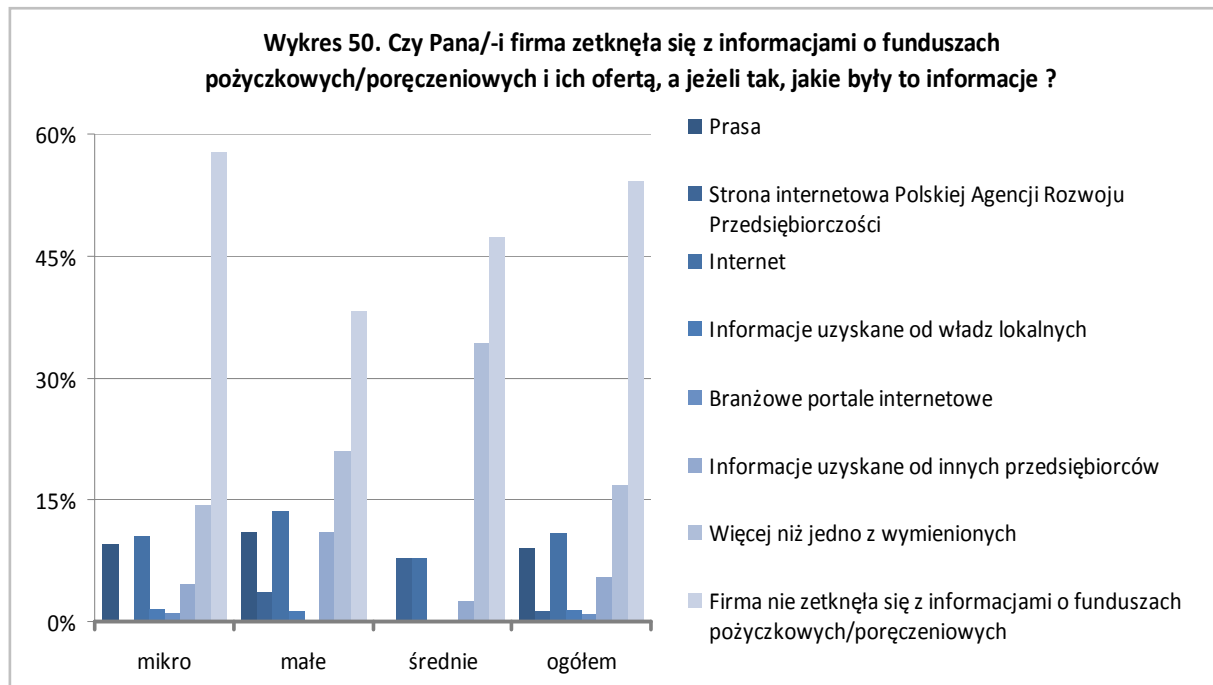


Z usług instytucji otoczenia biznesu (PARP, Regionalne Instytucje Finansujące, centra Euro Info, punkty konsultacyjno-doradcze, fundusze pożyczkowo-poręczeniowe itp.), korzystało 8% ankietowanych firm (5% mikro, 11% firm małych i 26% firm średnich). Było to

wyraźnie mniej niż w poprzednich ankietach.

Nieco ponad co czwarta firma wyraziła zainteresowanie aplikowaniem o środki z funduszy strukturalnych (w grupie firm małych było to 41%, zaś wśród średnich 51% firm). Dla tych firm, które nie wyraziły zainteresowania funduszami strukturalnymi, najważniejszą przyczyną była **nadmierna biurokracja** (31% wskazań). Przedsiębiorcy wskazywali również na **brak zainteresowania** (18%), **brak wystarczających środków finansowych** (14%) oraz **brak wystarczającej informacji** (9% wskazań).

Ponad połowa ankietowanych przedsiębiorców, stwierdziła, że nie zetknęła się z informacjami dotyczącymi funduszy **pożyczkowych/poręczeniowych**. Te które się z takim informacjami zetknęły, jako na źródło informacji najczęściej wskazywały więcej niż jedno źródło. Popularnym źródłem był Internet, jak również prasa. Firmy małe często wskazywały również na inne firmy jako na źródło informacji.



Jedynie znikomy odsetek przedsiębiorców (2,5%) stwierdził, że w początkowym okresie działalności (pierwsze 24 miesiące działania), korzystał z usług **funduszu poręczeniowego/pożyczkowego**.

Załącznik 1. Konstrukcja wskaźnika.

Do 2004 roku w opracowaniach przygotowywanych przez Ministerstwo Gospodarki stosowany był następujący wskaźnik:

$$P_t = (U_t^+ - U_t^-) / (U_t^+ + U_t^-) \text{ gdzie,}$$

U_t^+ - liczba udzielonych odpowiedzi na „tak”,
 U_t^- - liczba udzielonych odpowiedzi na „nie”,

Wskaźnik ten był więc liczony jako iloraz różnicy pomiędzy odpowiedziami udzielonymi na „tak” oraz na „nie”, oraz sumy tych dwóch odpowiedzi. Nie uwzględniał on respondentów, którzy nie mieli jednoznacznego stanowiska na dany temat i odpowiadali „trudno powiedzieć”. Aby uwzględnić odpowiedzi „trudno powiedzieć”, które też w pewien sposób świadczą o nastrojach przedsiębiorców, począwszy od ankiety za drugie półrocze 2004 roku, stosowany jest wskaźnik, którego konstrukcja przedstawia się następująco:

$$S_t = (P_t \cdot (U_t^+ + U_t^-) + P_{t-1} \cdot U_t^0) / (U_t^+ + U_t^- + U_t^0) \text{ gdzie,}$$

U_t^0 - liczba udzielonych odpowiedzi „trudno powiedzieć”,
 P_t - dotychczasowy wskaźnik.

Wartości nowego wskaźnika, zgodnie z zasadami jego konstrukcji, nie reagują tak gwałtownie jak wskaźnika poprzedniego na zmiany nastrojów społecznych, zwłaszcza wtedy gdy w okresach przejściowych rośnie liczba osób niezdecydowanych. Natomiast w okresach gdy wspomniane nastroje są ustabilizowane lub zmieniają się powoli, a liczba osób niezdecydowanych jest również w miarę stabilna, wartości obu wskaźników (tzn. stosowanego dotychczas jak i nowego wskaźnika) są niemal jednakowe.

Załącznik 2. Treść ankiety.

Ministerstwo Gospodarki – Departament Analiz i Prognoz Ankieta Nr 2/MSP/2010

1. Jaka jest **forma prawna** prowadzonej przez **Pana/-ią firmy** (w której Pan/-i pracuje) ?

Przedsiębiorstwo osoby fizycznej	Spółka cywilna	Spółka jawna
Spółka z o.o.	Spółka akcyjna	Spółdzielnia
Przedsiębiorstwo państwowe	Inna.....	

2. Proszę określić **główne pole działalności firmy** podkreślając **jedną** kategorię z wymienionych poniżej. **Jeśli firma prowadzi działalność wielokierunkową**, proszę podkreślić tę kategorię, w której firma osiągnęła **w drugim półroczu 2010 roku** największe przychody:

- a) Działalność produkcyjna (także produkcja artykułów żywnościowych, poligrafia, zagospodarowanie odpadów, zaopatrywanie w energię elektryczną, gaz i wodę)
- b) Budownictwo (także przemysłowe i drogowe), prace wykończeniowe
- c) Handel hurtowy i detaliczny (także elewatory zbożowe, dystrybucja sprzętu, reprezentanci wytwórców, stacje benzynowe, apteki, naprawa pojazdów mechanicznych)
- d) Motele, hotele, bary, restauracje, pola campingowe, domy wczasowe
- e) Usługi przewozowe, agencje turystyczne, usługi łącznościowe
- f) Usługi pośrednictwa finansowego, szkoleniowe, doradcze, obsługa nieruchomości, wynajem i działalność związana z prowadzeniem interesów, architektura i wyposażenie wnętrz, ochrona, informatyka, reklama, ochrona zdrowia, działalność związana z rekreacją i sportem, gry hazardowe, pralnie, fryzjerstwo, usługi pogrzebowe, sprzątanie
- g) Inne (proszę opisać).....

3. Jaki rodzaj ewidencji księgowej jest prowadzony **w Pana/-i firmie**?

Księgi rachunkowe	Ewidencja przychodów
Podatkowa księga przychodów i rozchodów	Karta podatkowa (ryczałt)

4a. Proszę podać płeć **osoby zarządzającej** firmą (właściciela lub prezesa zarządu)

Kobieta	Mężczyzna
---------	-----------

b. Proszę podać ukończone wykształcenie **osoby zarządzającej** firmą (właściciela lub prezesa zarządu)

Podstawowe	Średnie	Wyższe	Inne (np. licencjat):
------------	---------	--------	-----------------------------

c. Proszę podać wiek **osoby zarządzającej** firmą (właściciela lub prezesa zarządu)

Poniżej 40 lat	40-60 lat	Powyżej 60 lat
----------------	-----------	----------------

d. Proszę podać rok założenia firmy

e. Proszę podać znajomość języków obcych przez **osobę zarządzającą** firmą (właściciela lub prezesa zarządu)

Angielski	Niemiecki	Rosyjski	Inne języki obce	Żaden
-----------	-----------	----------	------------------	-------

5. Proszę wskazać obszar geograficzny, który najlepiej opisuje społeczność, w której firma działa:

- Aglomeracja (powyżej 500 000 mieszkańców)
- Duże i średnie miasto (od 100 000 do 500 000 mieszkańców)
- Małe miasto (poniżej 100 000 mieszkańców)
- Obszar wiejski (miejscowości nie posiadające statusu miasta)

6a. Czy sądzi Pan/-i, że **pierwsze półrocze 2011 roku** będzie okresem, w którym małe i średnie firmy będą się rozwijać?

Tak	Nie	Trudno powiedzieć
-----	-----	-------------------

b. Dlaczego tak Pan/-i sądzi. Proszę zaznaczyć **jeden, najważniejszy powód** (jeśli chce Pan/-i zaznaczyć więcej powodów proszę zaznaczyć je cyframi w kolejności: 1 najważniejszy, 2 mniej ważny,...itd.):

Zmiana sytuacji gospodarczej w kraju	Zmiana perspektywy sprzedaży
Zmiana klimatu politycznego w kraju	Zmiana kosztów siły roboczej
Zmiana wysokości odsetek od kredytów lub pożyczek	Inny (proszę określić).....
Zmiana warunków prawnych prowadzenia działalności	Trudno powiedzieć

7. Jaki jest **najważniejszy** problem, przed którym obecnie stoi firma. Proszę zaznaczyć krzyżykiem **jeden** z wymienionych poniżej (jeśli chce Pan/-i zaznaczyć więcej problemów, proszę zaznaczyć je cyframi w kolejności: 1- najważniejszy, 2- mniej ważny,...itd.):

Wysokość podatków i opłat przewidzianych prawem	Małe obroty
Brak odpowiednich kwalifikacji siły roboczej	Koszt siły roboczej
Skomplikowanie przepisów prawnych	Biurokracja
Konkurencja innych małych i średnich przedsiębiorstw	Problem korupcji
Konkurencja dużych przedsiębiorstw	Inny (proszę określić).....
Warunki lokalowe (wysokość czynszu, zakup lokalu)	Trudno powiedzieć
Czas oczekiwania na zapłatę od kontrahenta	

8. Czy Pana/-i zdaniem warunki prowadzenia działalności gospodarczej **w pierwszym półroczu 2011 roku** w porównaniu do **drugiego półrocza 2010 roku** będą ?

Znacznie lepsze	Nieco lepsze	Takie same
Nieco gorsze	Znacznie gorsze	Trudno powiedzieć

9. W **drugim półroczu 2010 roku** przychody firmy w porównaniu z **pierwszym półroczem 2010 roku** były?

Znacznie wyższe	Wyższe	Podobne
Niższe	Znacznie niższe	

10. W **pierwszym półroczu 2011 roku** przychody firmy w porównaniu z **drugim półroczem 2010 roku** będą?

Znacznie wyższe	Wyższe	Podobne
Niższe	Znacznie niższe	Trudno powiedzieć

11a. Czy w **drugim półroczu 2010 roku** firma osiągnęła zysk czy poniosła stratę ?

Osiągnęła zysk	Poniosła stratę	Firma wyszła na "zero"
----------------	-----------------	------------------------

b. Czy w **drugim półroczu 2010 roku** wynik finansowy firmy (zysk lub strata) zmienił się w porównaniu z **pierwszym półroczem 2010 roku** ?

Polepszył się znacznie	Polepszył się	Był podobny
Pogorszył się	Pogorszył się znacznie	

12. Czy Pana/-i firma przewiduje zmianę wyniku finansowego w **pierwszej połowie 2011 roku** w porównaniu z **drugą połową 2010 roku** ? Proszę zaznaczyć **tylko jedną** odpowiedź:

Tak, zwiększy zysk	Tak, przejdzie ze strat na zyski	Tak, zmniejszy straty
Nie, zmniejszy zysk	Nie, przejdzie z zysków na straty	Nie, zwiększy straty
Zysk będzie podobny	Strata będzie podobna	Trudno powiedzieć

13a. Czy firma eksportowała w **drugim półroczu 2010 roku** swoje wyroby lub usługi ?

Tak	Nie
-----	-----

b. Jeśli firma eksportowała, to jaki był udział w **drugim półroczu 2010 roku** wyeksportowanej produkcji (usług) w całości przychodów firmy netto (bez VAT –u) ?

Poniżej 20%	20-40%	41-60%	61-80%	Powyżej 80%
-------------	--------	--------	--------	-------------

c. Jeśli firma eksportowała, to proszę podać **jeden główny kraj** - odbiorcę wyeksportowanej produkcji (usług) w drugim półroczu 2010 roku:

Niemcy Rosja Czechy Francja Ukraina Litwa Inny kraj

d. Jeśli firma **obecnie** eksportuje, to czy w **pierwszym półroczu 2011 roku** eksport wzrośnie czy zmaleje ?

Wzrośnie znacząco Wzrośnie nieznacznie Będzie podobny
Zmaleje nieznacznie Zmaleje znacząco Trudno powiedzieć

14a. Czy firma w **drugim półroczu 2010 roku** prowadziła działalność za granicą lub utrzymywała kontakty z partnerami zagranicznymi?

Tak, realizowała bezpośrednie inwestycje zagraniczne
Tak, świadczyła usługi za granicą
Tak, utrzymywała kontakty z partnerami zagranicznymi (np. udział w targach międzynarodowych)
Nie

b. Czy w **pierwszym półroczu 2011 roku** firma zamierza prowadzić działalność za granicą ?

Tak Nie Trudno powiedzieć

15a. Czy w **drugim półroczu 2010 roku** firma dokonywała rozliczeń transakcji w walucie Euro ?

Tak, często Tak, rzadko Nie

b. Jak Pan/-i sądzi, jaki **wpływ na firmę** będzie miało przyjęcie w najbliższych kilku latach Euro ?

Pozytywny Negatywny
Żaden Nie wiem

16. Jaka jest **obecnie** przeciętna wysokość cen sprzedaży produktów (usług) **firmy w porównaniu do cen** sprzedaży produktów (usług) **firmy z końca czerwca 2010 roku** ?

Niższa o: Mniej niż 5% 5-10% 11-15% 16-25% Powyżej 25%
Wyższa o: Mniej niż 5% 5-10% 11-15% 16-25% Powyżej 25%
Bez zmian (0% zmiany)

17. Czy w **pierwszym półroczu 2011 roku** firma zmieni wysokość cen swoich produktów (usług) ?

Tak, zmniejszy o: Mniej niż 5% 5-10% 11-15% 16-25% Powyżej 25%
Tak, zwiększy o: Mniej niż 5% 5-10% 11-15% 16-25% Powyżej 25%
Nie zmieni (0%) Trudno powiedzieć

18. Ile osób **obecnie** pracuje w firmie w **pełnym i niepełnym wymiarze czasu pracy na umowę o pracę (bez właściciela i pracujących na zlecenie)**. Jeśli nie zatrudnia Pan/-i pracowników, to proszę zakreślić pole "zero":

Zero 1-5 6-9 10-19
20-49 50-99 100 i więcej

19. Czy dochód z pracy w firmie stanowi **obecnie** podstawowe źródło Pana/-i utrzymania (wypełnia tylko właściciel firmy) ?

Tak Nie

20. Czy w **porównaniu z końcem czerwca 2010 roku całkowita liczba osób** zatrudnionych w firmie wzrosła, zmalała czy była taka sama ?

Wzrosła o.....osób Pozostała taka sama Zmalała o.....osób

21a. Jeśli w firmie w **drugim półroczu 2010 roku** prowadzono nabór, to ilu **kandydatów** ubiegało się o jedno stanowisko (przeciętnie) ?

Żaden 1 2-4 5-8 Powyżej 8

b. Jeśli firma pomimo prowadzonego w **drugim półroczu 2010 roku** naboru **nie zapełniła wakatu (wakatów)**, jakie były tego przyczyny ?

Zbyt wysokie oczekiwania płacowe kandydatów Brak wymaganych kwalifikacji
Nikt się nie zgłosił na wakujące stanowisko Inne (proszę podać).....

22. Czy firma w drugim półroczu 2010 roku zatrudniła nowych pracowników ?

Tak, bezrobotnych

Tak, pracujących gdzie indziej

Tak, podejmujących pracę po raz pierwszy

Nie

23. Czy w pierwszym półroczu 2011 roku firma planuje zmienić liczbę pracowników ?

Zwiększy zatrudnienie

Nie zmieni zatrudnienia

Zmniejszy zatrudnienie

Trudno powiedzieć

24. Czy w firmie występują obecnie wolne miejsca pracy, których nie można zapełnić ?

Tak, dla pracowników wykwalifikowanych

Tak, dla pracowników niewykwalifikowanych

Tak, zarówno dla pracowników wykwalifikowanych jak i niewykwalifikowanych

Nie

25a. Czy Pana/-i firma w drugim półroczu 2010 roku skierowała swoich pracowników na szkolenia:

Tak, specjalistyczne

Tak, językowe

Tak, podstawy obsługi komputera

Tak, inne (jakie?)

Nie

b. Jakie było główne źródło finansowania powyższych szkoleń:

Środki własne

Fundusze unijne

Fundusz Pracy

Inne (jakie?).....

26a. Czy w drugim półroczu 2010 roku firma poniosła wydatki na zakup, dzierżawę (leasing) lub remont pojazdu(ów), wyposażenia, nieruchomości (budynki, ziemia) ? Proszę zakreślić odpowiednio do poniesionych wydatków lub ich braku:

Pojazdy:	Tak, zakup	Tak, dzierżawa (leasing)	Tak, remont	Wydatki nie wystąpiły
Wyposażenie, meble, sprzęt:	Tak, zakup	Tak, dzierżawa (leasing)	Tak, remont	Wydatki nie wystąpiły
Budynki, ziemia:	Tak, zakup	Tak, dzierżawa (leasing)	Tak, remont	Wydatki nie wystąpiły

b. Jeśli firma poniosła wydatki na zakup, dzierżawę (leasing) lub remont pojazdu(ów), wyposażenia, nieruchomości (budynki, ziemia), to jaka była ich łączna wysokość w drugim półroczu 2010 roku ?

Poniżej 5 000 zł

5 000-50 000 zł

50 001-500 000 zł

Powyżej 500 000 zł.

27. Czy w pierwszym półroczu 2011 roku firma dokona wydatków na zakup, dzierżawę (leasing) lub remont pojazdu(ów), wyposażenia, nieruchomości (budynki, ziemia) ?

Tak

Nie

Trudno powiedzieć

28. Jeśli w drugiej połowie 2010 roku Pana/-i firma dokonała inwestycji, jakie było główne źródło jej finansowania ?

Środki własne

Kredyt bankowy

Rynek kapitałowy (giełda, fundusze PE/VC)

Leasing

Środki unijne

Inne (proszę określić)

29a. Z jakiej formy kredytu korzystała Pana/-i firma w drugiej połowie 2010 roku:

Kredyt w rachunku bieżącym

Kredyt obrotowy

Kredyt inwestycyjny

Inny rodzaj kredytu

Firma nie korzystała z kredytu

b. Jeśli firma występowała w drugiej połowie 2010 roku o kredyt inwestycyjny lub obrotowy to czy otrzymała go ?

Tak

Nie

c. Czy mógłby Pan/-i podać kwotę kredytu o jaką się Pan/-i ubiegał/-a ?.....

d. Jeśli Pan/-i wniosek kredytowy został rozpatrzony negatywnie przez bank, proszę wskazać powód decyzji:

Brak zabezpieczeń

Brak zdolności kredytowej

Braki w dokumentacji

Negatywna ocena projektu

Inny powód

Rozliczeń z kontrahentami	3	2	1
Zakładania i zamykania firmy	3	2	1
Całokształt prawa gospodarczego	3	2	1

47a. Czy firma posiada komputer/-y ?

Tak Nie

b. Czy firma korzysta z Internetu ?

Tak, realizuje handel elektroniczny Tak, kontaktuje się z administracją publiczną

Tak, z poczty elektronicznej (proszę podać adres skrzynki e-mail)?¹.....

Tak, firma posiada własną stronę internetową Nie

Adres poczty elektronicznej wykorzystamy wyłącznie do przesyłania informacji **Ministerstwa Gospodarki** w sprawach związanych z funkcjonowaniem małych i średnich przedsiębiorstw.

c. Czy firma korzysta z internetowych serwisów informacyjnych Ministerstwa Gospodarki:

www.mg.gov.pl www.solvit.gov.pl www.eksporter.gov.pl www.polska.trade.gov.pl

48. Czy Pana/-i firma zetknęła się z informacjami o funduszach pożyczkowych/poręczeniowych i ich ofertą, a jeżeli tak – to w jaki sposób zdobył/-a Pan/-i te informacje?

Prasa Strona internetowa Polskiej Agencji Rozwoju Przedsiębiorczości

Internet Informacje uzyskane od władz lokalnych

Branżowe portale internetowe Informacje uzyskane od innych przedsiębiorców

Firma nie zetknęła się informacjami o funduszach **pożyczkowych/poręczeniowych**

49. Czy Pana/-i firma w startowym okresie działalności, tj. przez pierwsze 24 miesiące funkcjonowania, korzystała z usług funduszu pożyczkowego/poręczeniowego, i dlaczego?

Tak, dlaczego..... Nie

50. Czy firma korzysta z usług instytucji otoczenia biznesu (np. PARP, RIF-y, centra Euro Info, punkty konsultacyjno-doradcze, fundusze pożyczkowe/poręczeniowe, itd.)?

Tak, często Tak, rzadko Nie

51. Jeśli firma korzysta z usług otoczenia biznesu (np. z doradztwa, usługi informacyjne) – proszę wskazać, jakiego obszaru działalności firmy dotyczyły te usługi:

Wykorzystanie środków UE Doradztwo podatkowe Doradztwo personalne

Doradztwo eksportowe Doradztwo inwestycyjne Inne (jakie?).....

Doradztwo w zakresie działalności innowacyjnej (np. Krajowa Sieć Innowacji)

52. Czy firma jest zainteresowana aplikowaniem o środki z funduszy strukturalnych UE ?

Tak Nie, z braku wystarczającej informacji Nie, z powodu nadmiernej biurokracji

Nie, z braku zainteresowania Nie, z braku wystarczających środków finansowych

Ewentualne zapytania prosimy kierować pod telefon (22) 693 56 42 w Warszawie

Wypełnioną Ankietę prosimy przesłać na adres:

Departament Analiz i Prognoz

Ministerstwo Gospodarki

00-507 Warszawa, ul. Pi. Trzech Krzyży 3/5

w terminie dwóch tygodni od chwili otrzymania

¹ Wyrażam zgodę na przechowywanie adresu mojej poczty elektronicznej w siedzibie Centrum Informacji Społeczno-Gospodarczej MG (art. 23 ust. 1 pkt 1 Ustawy o ochronie danych osobowych – tekst jednolity. Dz. U. 2002 nr 101 poz. 926 z późn. zm.)