

MINISTERSTWO GOSPODARKI

***TRENDY ROZWOJOWE
SEKTORA MSP W OCENIE
PRZEDSIĘBIORCÓW
W DRUGIEJ POŁOWIE 2009 ROKU***

(NUMER 1/2010)

DEPARTAMENT
ANALIZ I PROGNOZ

Warszawa, marzec 2010 r.

Wstęp	3
Synteza	5
1. Charakterystyka ankietowanych przedsiębiorstw.	6
2. Wyniki otrzymanych ankiet.....	7
2.1. Bariery rozwoju przedsiębiorczości.	7
2.2. Ocena otoczenia w jakim działają przedsiębiorcy.....	8
2.3. Ocena perspektyw rozwojowych sektora MSP.	11
2.4. Wynik finansowy przedsiębiorstw.....	12
2.5. Eksport i działalność firm za granicą.....	15
2.6. Ceny.....	16
2.7. Ocena przez przedsiębiorców skutków przyjęcia Euro.	16
2.8. Wynagrodzenia.....	17
2.9. Zatrudnienie.	18
2.10. Inwestycje i ich finansowanie, kredyt bankowy.	21
2.11. Innowacyjność przedsiębiorstw.....	24
2.12. Dostęp do informacji i współpraca z organizacjami rządowymi.	25
Załącznik 1. Konstrukcja wskaźnika.....	26
Załącznik 2. Treść ankiety.....	27

Wstęp

Badania ankietowe skierowane do przedsiębiorców prowadzone są zarówno przez instytucje centralne (GUS, MG, PARP, NBP), ośrodki naukowe (SGH), jak i organizacje pozarządowe czy firmy komercyjne. Pytania zawarte w rozsyłanych ankietach dotyczą zazwyczaj barier i najważniejszych problemów, z jakimi borykają się przedsiębiorcy, a także ocen stanu koniunktury i perspektyw rozwoju firm. Dzięki temu w oparciu o wyniki tych badań możliwe jest z jednej strony poznanie opinii przedsiębiorców o ich otoczeniu instytucjonalnym, z drugiej zaś skonfrontowanie ich oceny bieżącej sytuacji gospodarczej z opiniami analityków.

Szczególnie interesujące wydają się badania przedsiębiorstw małych i średnich. O ile bowiem statystyki GUS zawierają dość dokładną informację o sytuacji przedsiębiorstw dużych, o tyle w przypadku MSP - ze względu na ich liczbę - badania ankietowe mogą być wartościowym źródłem informacji o ich sytuacji. Poznanie problemów i barier przed jakimi stoją firmy z sektora MSP jest szczególnie ważne ze względu na ich znaczenie dla gospodarki narodowej, a w szczególności na kluczową rolę w tworzeniu nowych miejsc pracy.

Badanie ankietowe w tym zakresie prowadzone jest w ramach Ministerstwa Gospodarki od 1998 roku (pierwotnie przez Departament Przedsiębiorczości, obecnie Departament Analiz i Prognoz). Systematycznie, dwukrotnie w ciągu roku przeprowadzana jest wśród przedsiębiorców ankieta, której celem jest zbadanie zmian zachodzących w tym sektorze, zidentyfikowanie głównych problemów przed którymi stoją przedsiębiorstwa, a także ocena skuteczności prowadzonej polityki gospodarczej.

Niniejsze opracowanie przedstawia wyniki ankiety przeprowadzonej w styczniu 2010 roku. Otrzymane odpowiedzi są zaprezentowane na tle rezultatów z lat poprzednich. Począwszy od pierwszego półrocza 1999 roku przeprowadzono dwadzieścia jeden ankietyzacji (ankieta z 1998 roku miała charakter pilotażowy), co pozwala na wyodrębnienie zarysowujących się tendencji i trendów rozwojowych. W każdym półroczu ankieta jest rozsyłana do wylosowanej grupy 6000 przedsiębiorstw. Za każdym razem od nowa losuje się próbę reprezentacyjną, nie jest to więc badanie panelowe. Zwrotność odpowiedzi wahała się od 15% w drugim półroczu 1999 roku do niecałych 9% w pierwszym półroczu 2004 roku. W obecnym badaniu otrzymano 607 ankiet. Dominująca część respondentów to mikroprzedsiębiorstwa (w obecnej ankiecie było to 85% firm). Małe stanowiły 9%, zaś średnie 6% ogółu firm.

Należy zaznaczyć, że choć próba w założeniu ma być reprezentatywna, to otrzymane ankiety nie mogą służyć do wyciągania wniosków odnośnie do całego sektora MSP. Z pewnością częściej odpowiadają przedsiębiorstwa większe, z lepiej wykształconymi kadrami zarządzającymi, nowocześniejsze i o lepszej pozycji finansowej. Świadczy o tym zdecydowanie większy odsetek firm eksportujących czy dokonujących inwestycji w objętych badaniem ankietowym przedsiębiorstwach, niż szacowany dla całej populacji MSP. Niemniej jednak analizując zmiany w udzielanych przez ankietowanych przedsiębiorców odpowiedziach, można stwierdzić, że dobrze oddają one zmiany zachodzące w całym sektorze MSP.

Pytania zawarte w ankiecie mają za zadanie skłonić przedsiębiorców do oceny stanu sektora MSP w mijającym półroczu oraz perspektyw rozwojowych w najbliższej przyszłości. Dlatego też część pytań ma charakter prognostyczny i dotyczy przewidywań przedsiębiorców w perspektywie kolejnego półrocza.

Główna część ankiety pozostaje niezmienną, co umożliwia zaprezentowanie kilkuletnich porównań. Jednocześnie zmiany jakie zachodzą w gospodarce mogą mieć odzwierciedlenie w kwestiach poruszanych w ankiecie. Dwa lata temu po raz pierwszy pytaliśmy przedsiębiorców o ich zaangażowanie za granicą, sondujemy również opinię w kwestii wprowadzenia euro.

Większość pytań zawartych w ankiecie ma charakter jakościowy, np. pytania o przyczyny zmiany wyniku finansowego przedsiębiorstwa, ponadto dużo jest pytań o wzrost lub spadek badanej cechy (np. cen czy zatrudnienia). Dlatego też, ze względu na przejrzystość porównań odpowiedzi na to samo pytanie z różnych ankietyzacji, na podstawie udzielonych przez ankietowanych odpowiedzi opracowana została metoda liczenia wskaźnika, który w założeniu ma przedstawiać syntetyczny obraz sytuacji sektora MSP w danej dziedzinie.

W prezentowanym opracowaniu metoda liczenia wskaźnika została wykorzystana do stworzenia wskaźnika prognozy rozwoju sektora MSP, wskaźnika prognozy inwestycji oraz wskaźnika oceny polityki gospodarczej.

Odpowiedzi na niektóre pytania wykazują zmiany sezonowe (generalnie rzecz biorąc przedsiębiorcy lepiej postrzegają drugie półrocze każdego roku), co może nieco zniekształcić zarysowujące się trendy rozwojowe. W tych przypadkach wyniki bieżącej ankiety porównywano z wynikami ankiety sprzed roku, a nie do poprzedniej.

W celu dokonania możliwie jak najbardziej wszechstronnej analizy stanu sektora MSP, wyniki badań prezentowane są w kilku przekrojach: w podziale na rozmiar firmy (mikro, małe, średnie), obszar geograficzny (aglomeracja, duże miasto, małe miasto, wieś) na jakim firma działa, prowadzoną działalność, czy też wiek osoby zarządzającej przedsiębiorstwem.

Synteza

Drugie półrocze 2009 roku było dla przedsiębiorców wyraźnie lepsze niż pierwsza połowa roku. Syntetyczny wskaźnik rozwoju sektora małych i średnich przedsiębiorstw - mierzący optymizm przedsiębiorców - wzrósł po raz pierwszy od dwóch lat. Należy jednak mieć na uwadze, iż więcej przedsiębiorców wypowiada się pesymistycznie niż optymistycznie o szansach rozwojowych firm.

Najważniejszą barierą prowadzenia działalności gospodarczej pozostają dla małych i średnich przedsiębiorców **wysokie podatki i inne opłaty przewidziane prawem**. Obserwuje się jednak powolny acz systematyczny spadek wskazań na tę barierę. Pogorszenie koniunktury spowodowało zwiększenie konkurencji pomiędzy przedsiębiorstwami - w efekcie odsetek wskazań na **konkurencję innych małych przedsiębiorstw** jako na najważniejszą barierę był najwyższy w historii badania (co wynika również ze struktury respondentów). Mniejszy niż w poprzedniej ankiecie był natomiast udział wskazań na **małe obroty**.

Udział firm, które osiągnęły zysk w drugiej połowie roku był dużo niższy niż w latach poprzednich, jedynie firmy małe radziły sobie dość dobrze. Podobnie jak w pierwszej połowie, również w drugiej połowie ubiegłego roku dużo firm średnich zakończyło półrocze ze stratą.

Choć udział firm, które w drugiej połowie 2009 roku zwiększyły zatrudnienie, był nieco wyższy niż w pierwszej połowie roku, to jest on mniejszy niż udział firm, w których zatrudnienie spadło. Szczególnie dużo firm średnich i małych zmniejszyło liczbę zatrudnionych pracowników. Ponieważ, jak wynika z ankiet, firmy wolą zatrudniać pracowników z doświadczeniem (pracujących dotychczas w innych firmach), małe i średnie przedsiębiorstwa w drugiej połowie ubiegłego roku raczej nie przyczyniały się do redukcji bezrobocia. Pozytywną informacją płynącą z ankiet jest natomiast to, iż niewiele firm zadeklarowało zmniejszenie zatrudnienia w pierwszej połowie 2010 roku.

Aktywność inwestycyjna małych i średnich przedsiębiorstw była w drugiej połowie ubiegłego roku niższa niż w latach poprzednich, choć nieco wyższa niż w pierwszej połowie roku. Firmy średnie zwiększyły nieco przeciętną wartość nakładów, w przypadku mikroprzedsiębiorstw i firm małych struktura kosztowa nakładów była podobna jak w półroczu poprzednim. Wskaźnik prognozy inwestycji wzrósł w porównaniu z poprzednim półroczem.

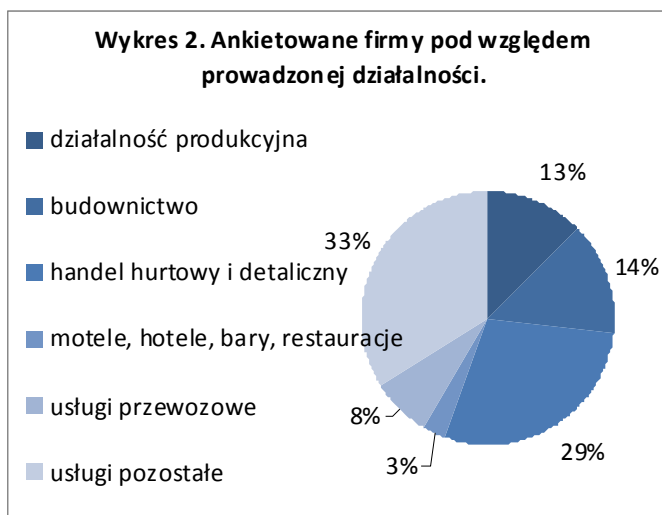
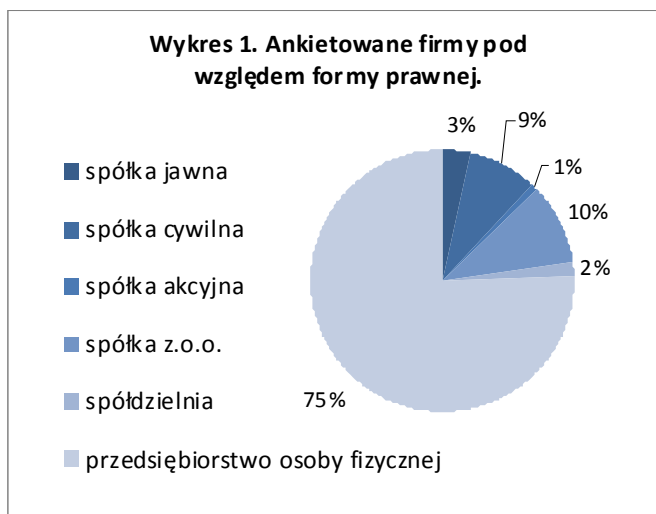
Nieco mniej ankietowanych przedsiębiorców niż w poprzednich latach zadeklarowało wprowadzenie w firmie rozwiązań innowacyjnych. Ankietowani wskazują na brak możliwości sfinansowania lub zbyt wysokie koszty jako na najważniejszą przeszkodę we wdrażaniu rozwiązań innowacyjnych.

1. Charakterystyka ankietowanych przedsiębiorstw.

Podobnie jak w latach poprzednich, w ankietowanej próbie znalazło się najwięcej przedsiębiorców, którzy prowadzili działalność gospodarczą jako osoby fizyczne.

Co trzecia firma świadczyła szeroko pojęte **usługi pozostałe**¹, 29% firm zajmowało się **działalnością handlową** (na przestrzeni lat obserwuje się spadek udziału firm handlowych w ankietowanej próbie).

Połowa ankietowanych osób prowadziła firmę nie zatrudniając żadnych pracowników. W próbie znalazło się ponadto 9% firm małych oraz 6% firm średnich.



Ankietowane firmy są relatywnie młode. Tylko 11% spośród nich zostało założonych przed 1990 rokiem. Blisko 40% firm, to firmy założone w latach 90. Połowę firm stanowiły natomiast firmy założone po 1999 roku.

W całej próbie, dla dwóch trzecich przedsiębiorców dochód z pracy w firmie stanowi podstawowe źródło utrzymania (dla osób w wieku powyżej 60 lat jest to mniej niż połowa przypadków).

Największą część próby (blisko 40%) stanowiły firmy działające na obszarze

małych miast (o liczbie mieszkańców poniżej 100 tysięcy), 21% działało na obszarze aglomeracji (miasto powyżej 500 tys.), zaś co czwarta w mieście liczącym od 100 do 500 tys. mieszkańców. Na obszarach wiejskich działało 16% firm.

Podobnie jak w ankietach poprzednich, kobiety zarządzały co trzecią ankietowaną firmą. W **hotelarstwie** udział ten był znacznie wyższy i wyniósł 53%, w **usługach pozostałych** było to 48%, natomiast w **handlu** 45%. Z drugiej strony **budownictwo** oraz **usługi transportowe** były branżami, w których kobiety kierowały przedsiębiorstwami najrzadziej (odpowiednio 11% oraz 10% firm). Połowa ankietowanych posiadała wykształcenie wyższe, 46% średnie, 4% podstawowe. Udział osób w wieku do lat 40 zarządzających firmami wynosił 30%, 57% przedsiębiorców to osoby w wieku od 40 do 60 lat, zaś 13% osób miało więcej niż 60 lat. Znajomość języków obcych zadeklarowało ponad trzy czwarte ankietowanych (najczęściej wskazywany był język rosyjski - 43%, angielski - 42% oraz niemiecki 25%). Ponad 60% firm prowadziło podatkową księgę przychodów i rozchodów, co piąta księgi rachunkowe, blisko co dziesiąta ewidencję przychodów, podobnie jak kartę podatkową.

¹ Termin **usługi pozostałe** występujący w opisie ankiety obejmuje: usługi pośrednictwa finansowego, szkoleniowe, doradcze, obsługa nieruchomości, wynajem i działalność związana z prowadzeniem interesów, architektura i wyposażenie wnętrz, ochrona, informatyka, reklama, ochrona zdrowia, działalność związana z rekreacją i sportem, gry hazardowe, pralnie, fryzjerstwo, usługi pogrzebowe, sprzątanie.

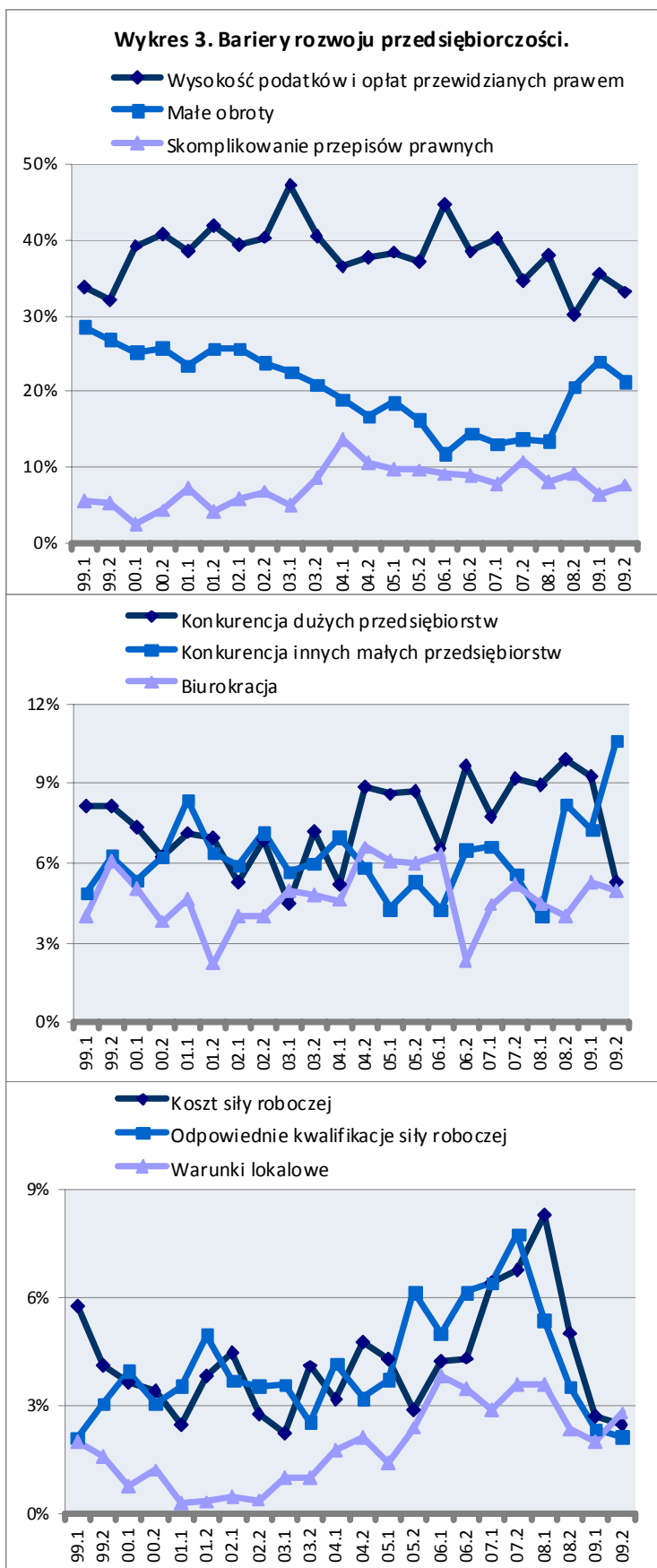
2. Wyniki otrzymanych ankiet.

2.1. Bariery rozwoju przedsiębiorczości.

Najważniejszą barierą hamującą rozwój przedsiębiorczości jest według przedsiębiorców **wysokość podatków i opłat przewidzianych prawem**. Obserwuje się jednakże spadek wskazań na tę barierę - o ile w rekordowym pierwszym półroczu 2003 roku była to prawie połowa przedsiębiorców – to obecnie wskazywał na nią co trzeci ankietyowany. Na **małe obroty** wskazał co czwarty przedsiębiorca. Było to dwa razy więcej niż w latach dobrej koniunktury – 2006-2007, ale za to mniej niż w półroczu poprzednim. Powoli spada udział przedsiębiorców wskazujących na **skomplikowanie przepisów prawnych**.

Efekt osłabienia tempa wzrostu gospodarczego jest znaczny wzrost wskazań przedsiębiorców na **konkurencję innych małych przedsiębiorstw** jako na najważniejszą barierę rozwoju przedsiębiorczości. W pierwszej połowie bieżącego roku wskazał na nią co dziesiąty ankietyowany i było to najwięcej w historii badania. Jednocześnie jednak spadł udział wskazań na **konkurencję dużych firm**.

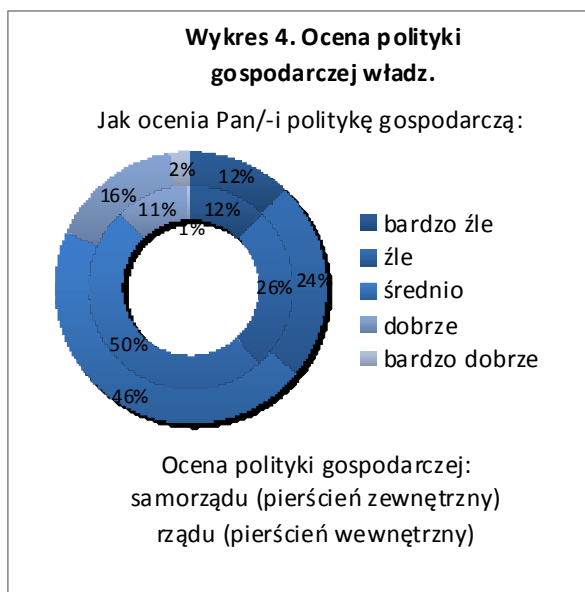
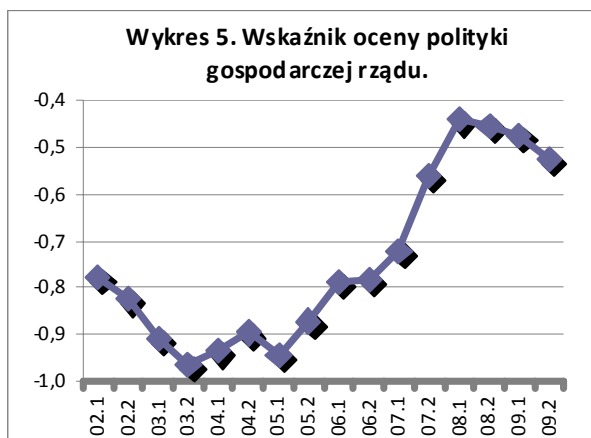
Udział przedsiębiorców wskazujących zarówno na **koszt siły roboczej**, jak również na **odpowiednie kwalifikacje siły roboczej** są jednymi z najniższych w historii badania. Przyczyny są dwie – z jednej strony mniej przedsiębiorców poszukuje pracowników, z drugiej strony na rynku pracy jest więcej osób poszukujących zatrudnienia.



2.2. Ocena otoczenia w jakim działają przedsiębiorcy.

Ocena polityki gospodarczej.

Ocena polityki gospodarczej rządu, w drugiej połowie poprzedniego roku nie uległa zasadniczym zmianom. Przybyło nieco opinii pozytywnych, jak również negatywnych, spadła natomiast liczba ocen umiarkowanych. Podobnie jak w półroczu poprzednim, najgorzej politykę rządu oceniali przedsiębiorcy w wieku poniżej 40 lat (39% opinii negatywnych, 53% umiarkowanych i tylko 8% pozytywnych). Osoby w wieku powyżej 60 lat oceniały politykę gospodarczą nieco lepiej (odpowiednio 30%, 57% i 13%).



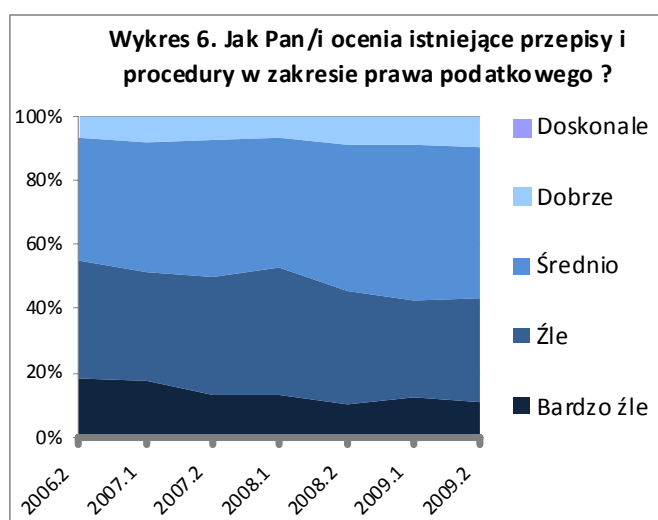
Osoby słabiej wykształcone zdecydowanie bardziej negatywnie oceniały politykę gospodarczą rządu - w grupie osób z wykształceniem podstawowym było 43% ocen negatywnych, 52% umiarkowanych i 5% pozytywnych. Wśród osób z wyższym wykształceniem udziały wynosiły odpowiednio 35%, 51% i 14%.

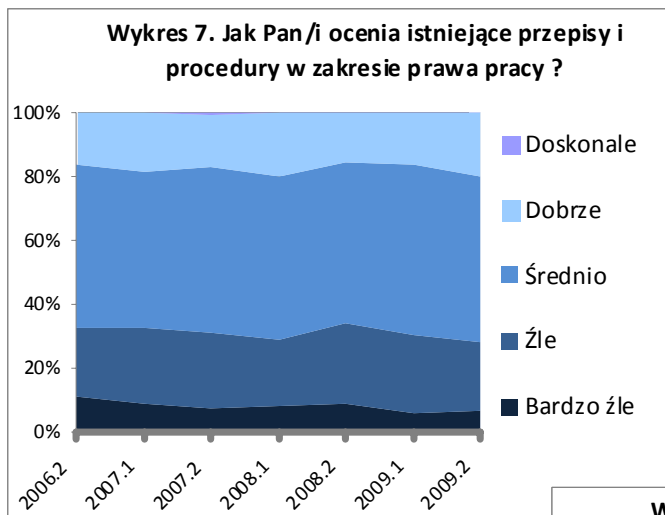
Wskaźnik oceny polityki gospodarczej rządu najwyższą wartość osiągnął w pierwszej

połowie 2008 roku i od tego momentu systematycznie spada.

Ocena obowiązujących przepisów w zakresie prowadzenia działalności gospodarczej.

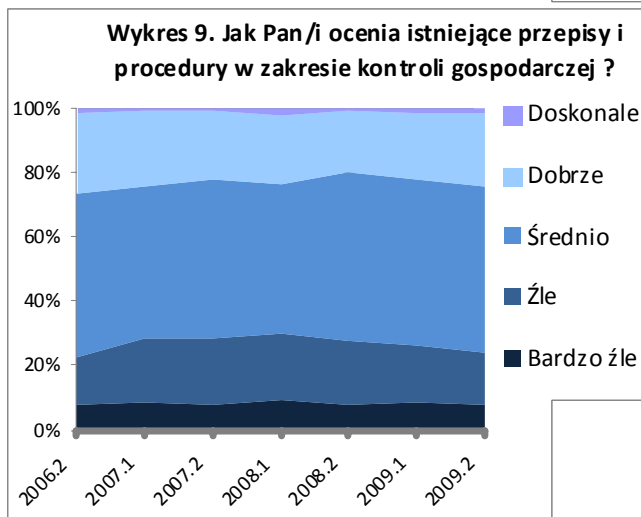
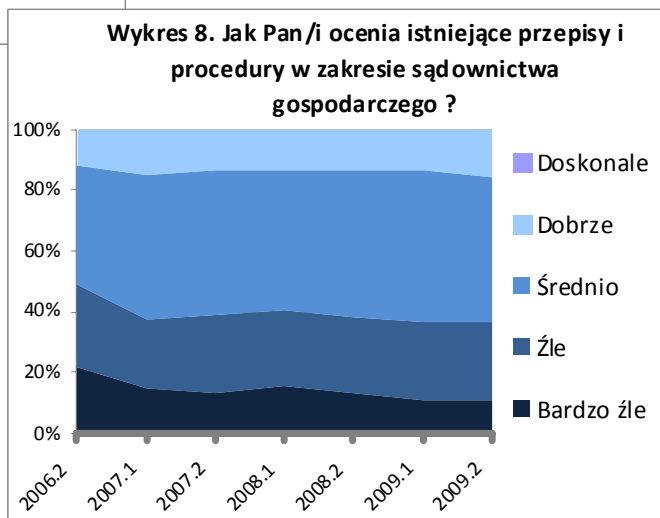
Przepisy z zakresu **prawa podatkowego** są najgorzej ocenianym przez przedsiębiorców obszarem regulacji prowadzenia działalności gospodarczej. W drugiej połowie 2009 roku udział negatywnych opinii wyniósł 44% (w tym 11% przedsiębiorców oceniło przepisy jako bardzo złe). Opinie pozytywne wyraża co dziesiąty ankietowany i udział ten od kilku lat się nie zmienia. Najwięcej pozytywnych (a jednocześnie najmniej negatywnych) opinii o prawie podatkowym wyrażają przedsiębiorcy prowadzący **ewidencję przychodów** (aż 20% opinii pozytywnych, praktycznie brak ocen **bardzo źle**).





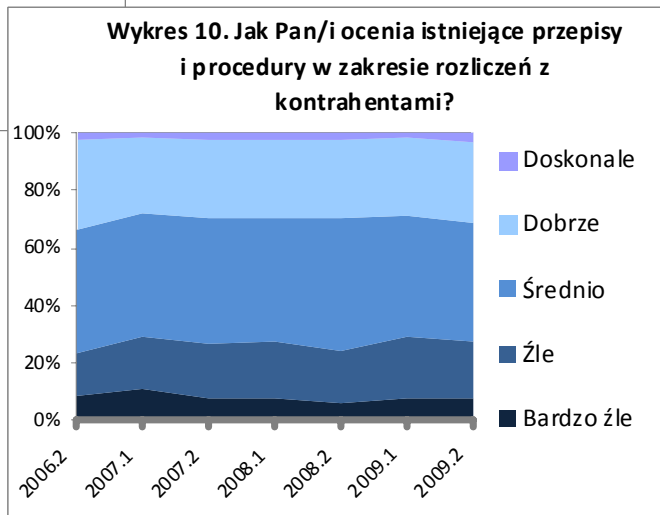
Udział opinii pozytywnych o funkcjonowaniu **prawa pracy** wyniósł 20% - i był najwyższy od czasu gdy pytania dotyczące regulacji działalności gospodarczej pojawiły się w ankiecie. Ocen negatywnych było 28% -najmniej w historii. W przypadku **prawa pracy** mikroprzedsiębiorcy wypowiadają się bardziej pozytywnie niż właściciele firm małych i średnich. Wśród tych ostatnich pozytywnych opinii było 13%, zaś negatywnych 35%.

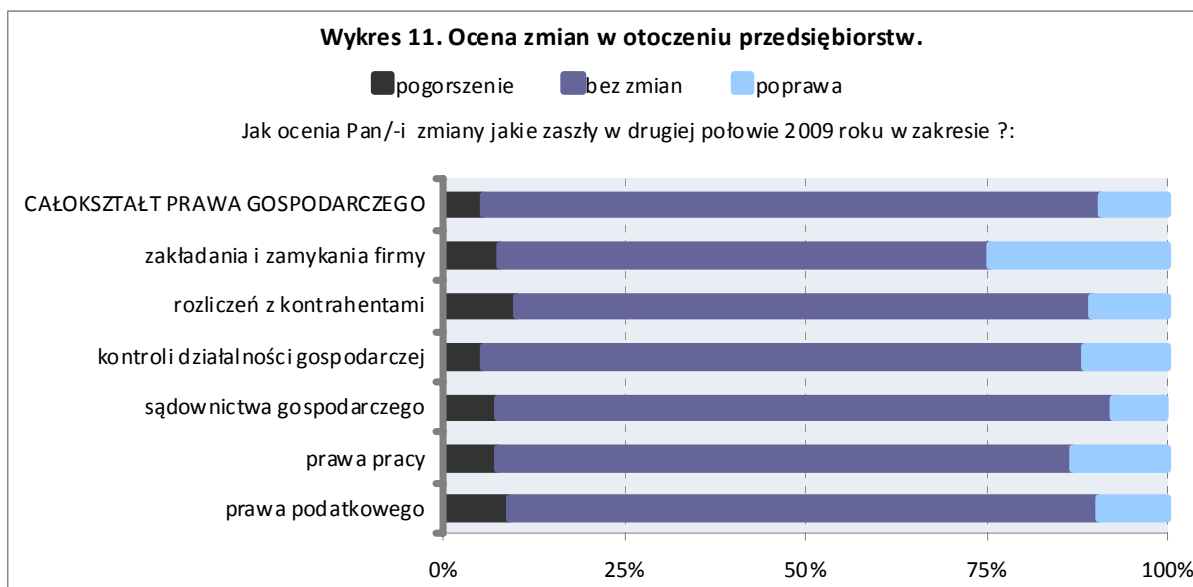
Ocena funkcjonowania **sądownictwa gospodarczego** w porównaniu z ankietacją poprzednią nie uległa zmianie. Najgorzej przepisy oceniają przedsiębiorcy z aglomeracji (40% opinii negatywnych, 10% pozytywnych), najlepiej zaś osoby prowadzące działalność na obszarach wiejskich (35% opinii negatywnych i 18% pozytywnych).



W kilku ostatnich ankietacjach daje się zaobserwować powolny, choć systematyczny spadek krytycznych ocen funkcjonowania procedur w zakresie **kontroli działalności gospodarczej**. W drugiej połowie 2009 roku liczba opinii pozytywnych była już prawie taka sama jak opinii negatywnych.

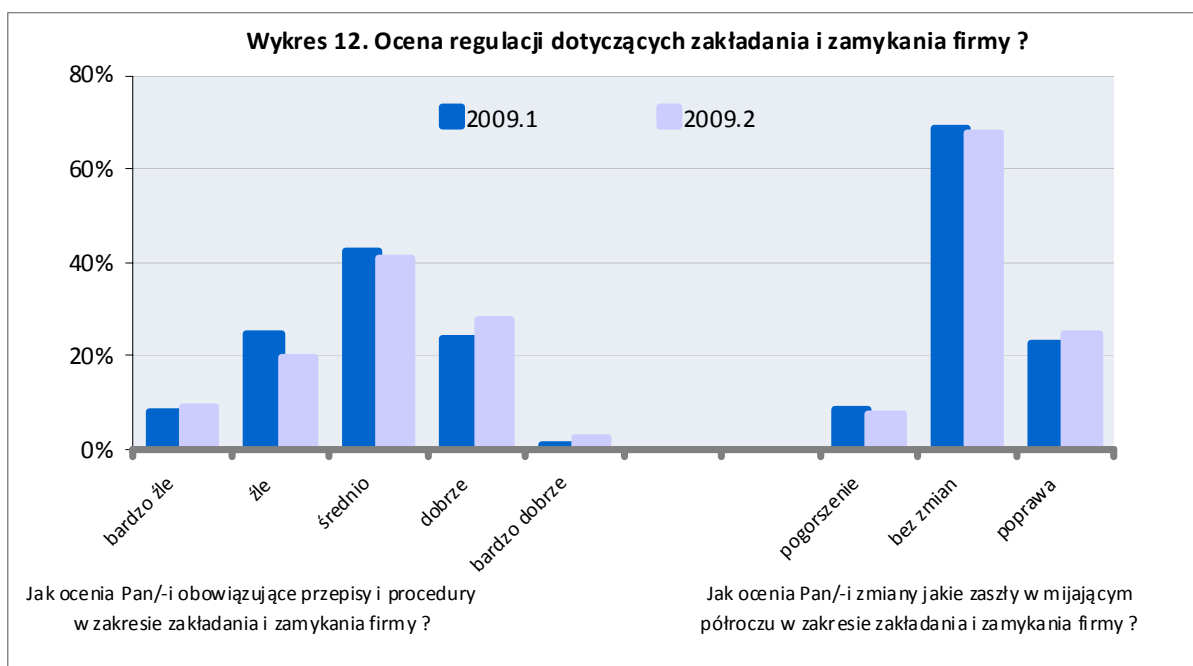
Jedynym obszarem prowadzenia działalności gospodarczej, w którym pozytywne opinie na temat funkcjonowania przepisów i procedur przeważają nad negatywnymi, były **rozliczenia z kontrahentami**.





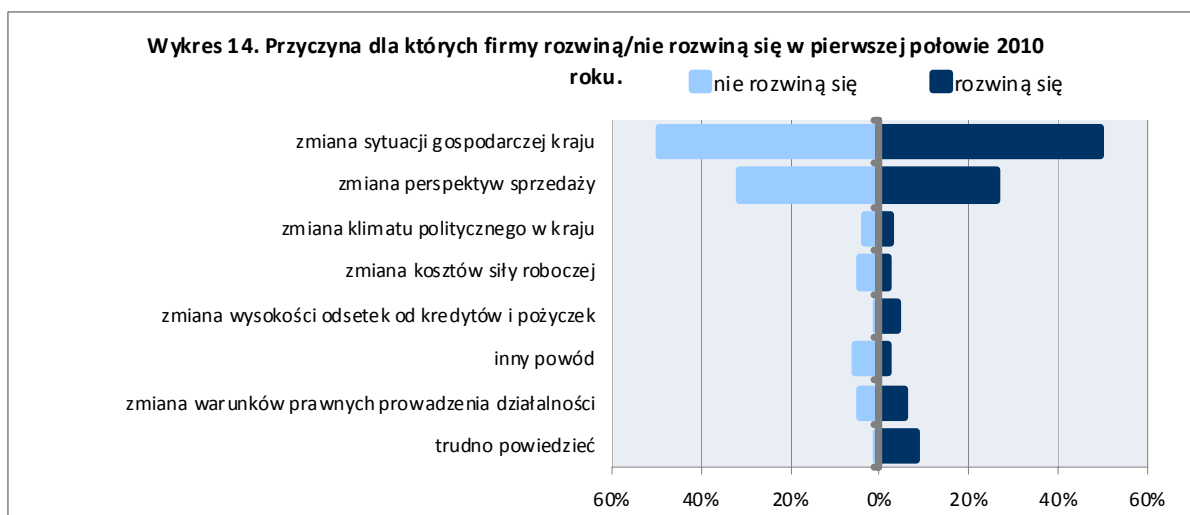
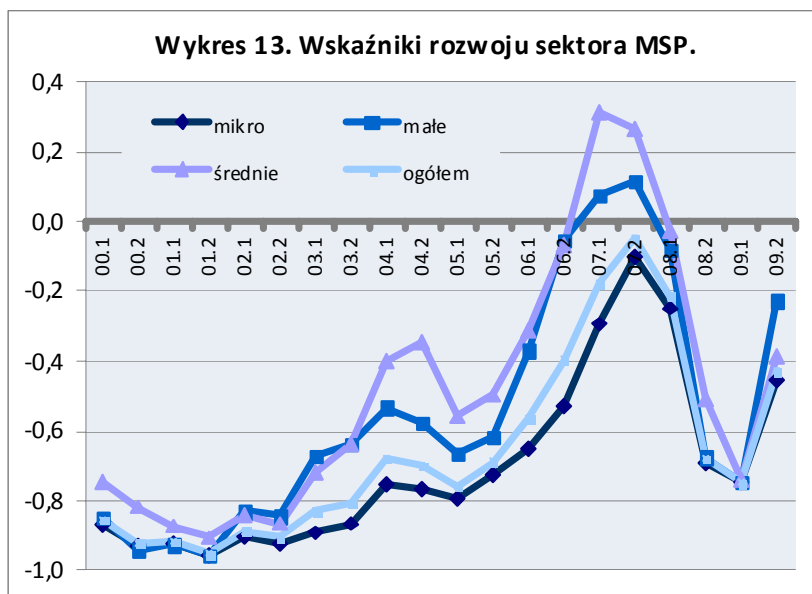
Podobnie jak w ankietach poprzednich, niewielki odsetek przedsiębiorców wskazuje na zmiany jakie zachodzą w otoczeniu przedsiębiorstw. W prawie wszystkich przypadkach (za wyjątkiem ocen zmian w sądownictwie gospodarczym) liczba opinii pozytywnych była wyższa niż negatywnych.

Ocena przez przedsiębiorców przepisów i procedur dotyczących **zakładania i zamykania firmy** w drugiej połowie 2009 roku uległa poprawie w stosunku do ankiety poprzedniej. Właściciele firm w wieku do 40 lat lepiej oceniają przepisy w tym zakresie niż przedsiębiorcy w wieku powyżej 60 lat.

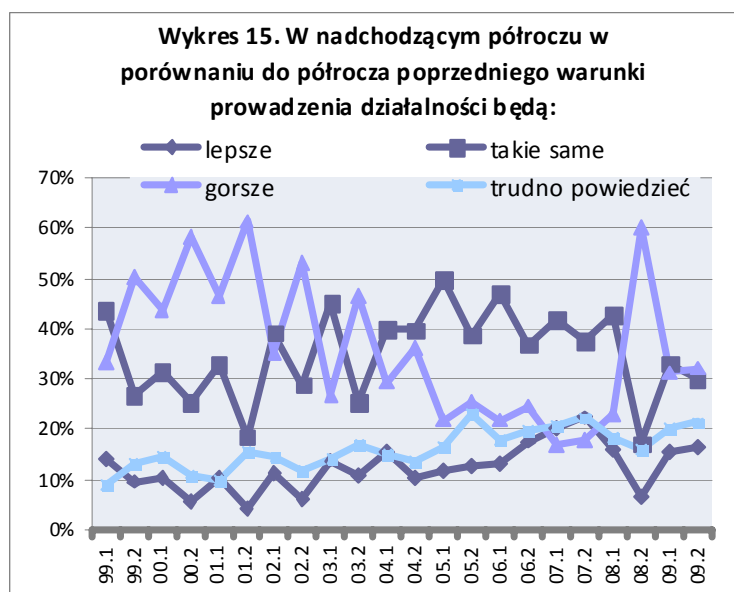


2.3. Ocena perspektyw rozwojowych sektora MSP.

Wskaźnik rozwoju sektora MSP mierzący oczekiwania przedsiębiorców w najbliższym półroczu, wzrósł po raz pierwszy od drugiej połowy 2007 roku. Wzrost wskaźnika był w dodatku dość znaczny. O ile zazwyczaj najbardziej optymistyczni są właściciele firm średnich, to w ostatniej ankiecie to właściciele firm małych najczęściej odpowiadali, że firmy rozwiną się w najbliższym półroczu.



Pomimo poprawy nastrojów, wciąż jednak na pytanie o to, czy małe firmy rozwiną się, więcej ankietowanych odpowiada „nie” niż „tak”. Połowa ankietowanych proszonych o wskazanie głównej przyczyny determinującej ich ocenę perspektyw rozwojowych przedsiębiorstw, wymieniło **zmianę sytuacji gospodarczej kraju** (na tę przyczynę wskazywały osoby zarówno pozytywnie jak i negatywnie zapatrujące się na sytuację w nadchodzącym półroczu).



2.4. Wynik finansowy przedsiębiorstw.

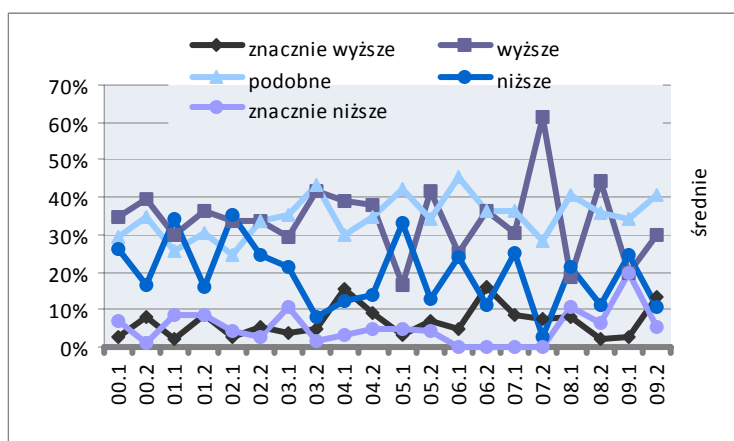
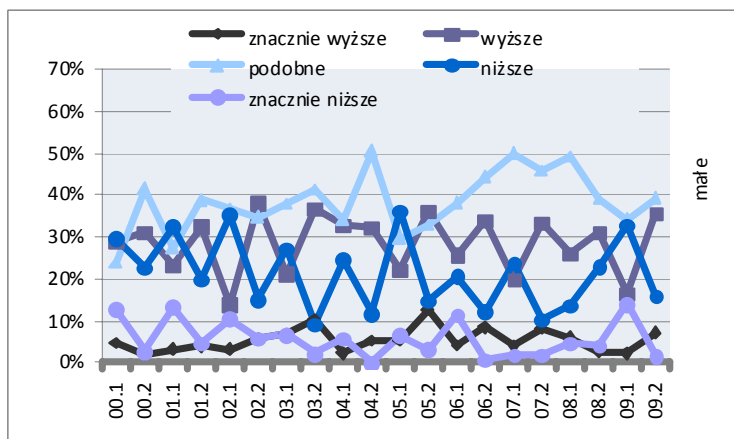
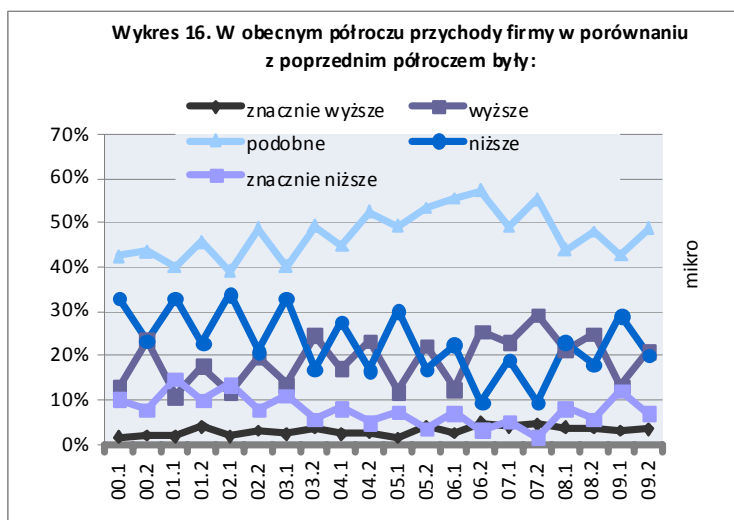
Przychody.

W drugiej połowie 2009 roku co czwarty mikroprzedsiębiorca odnotował wzrost przychodów w stosunku do pierwszej połowy roku. Nieco więcej firm odnotowało spadek przychodów, zaś w prawie co drugim przypadku przychody były podobne.

W grupie firm małych wzrost przychodów odnotowało co trzecie przedsiębiorstwo, znaczny wzrost przychodów miał miejsce w 7% firm. O ile w pierwszej połowie roku 2009, 14% małych firm odnotowało znaczny spadek przychodów, to w obecnej ankiecie praktycznie brak było takich przedsiębiorstw.

Wśród firm średnich również spadł udział firm, które odnotowały spadek, bądź znaczny spadek przychodów. Z drugiej strony 13% firm odnotowało znaczny wzrost, zaś 30% wzrost przychodów.

W grupie firm działających na obszarze aglomeracji, wzrost (lub znaczny wzrost) przychodów odnotowała co trzecia firma, zaś wśród firm działających w miastach (do 500 tys. mieszkańców) - co czwarta firma. Na tym tle nieco słabiej wypadły firmy działające na obszarach wiejskich – udział firm, które odnotowały wzrost przychodów wyniósł 22%.

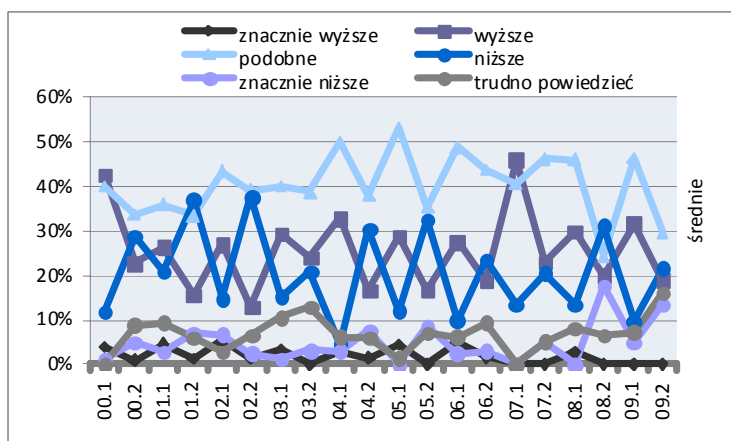
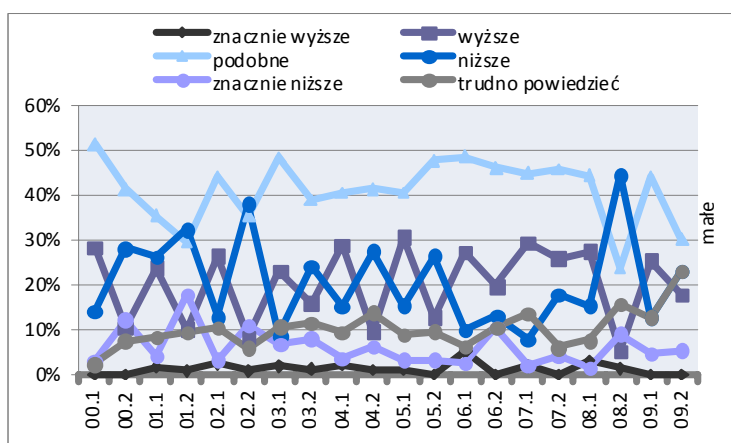
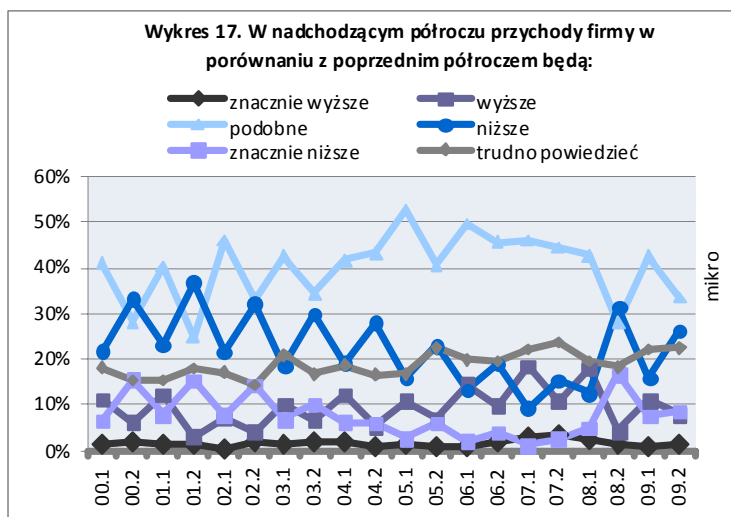


Wzrostu (lub znacznego wzrostu) przychodów w pierwszej połowie tego roku spodziewało się mniej niż co dziesiąte mikroprzedsiębiorstwo. Spadku przychodów oczekiwał więcej niż co trzeci ankietowany.

Co czwarty właściciel małej firmy na pytanie o oczekiwane przychody odpowiedział „**trudno powiedzieć**”, i udział takich odpowiedzi był najwyższy w historii badania. Niewątpliwie świadczy to o dużej niepewności co do kształtowania się koniunktury w pierwszej połowie roku.

W grupie firm średnich - podobnie jak wśród firm małych - rekordowo wielu przedsiębiorców nie było w stanie określić jak będą kształtowały się przychody w ich firmach w pierwszym półroczu tego roku. Co trzeci spodziewał się spadku przychodów (w tym 13% znacznego spadku).

Podobnie jak w przypadku zrealizowanych przychodów w drugiej połowie 2009 roku, oczekiwania przedsiębiorców odnośnie do przychodów w pierwszej połowie 2010 roku były zróżnicowane w zależności od obszaru, na którym działała dana firma. Wśród firm prowadzących działalność w aglomeracjach, wzrostu przychodów spodziewało się 12% firm (podobnie było w przypadku firm z miast od 100 do 500 tys. mieszkańców), natomiast w grupie przedsiębiorstw działających na obszarach wiejskich firm spodziewających się zwiększenia przychodów było dwa razy mniej.



Zysk

W drugiej połowie 2009 roku, 60% mikroprzedsiębiorców zadeklarowało osiągnięcie zysku – i jeśli chodzi o badania prowadzone w drugiej połowie roku - był to najniższy odsetek wskazań od roku 2002. Podobnie w przypadku firm średnich udział podmiotów zyskowych był wyjątkowo niski – również na poziomie 60%. Najlepiej wypadły firmy małe, wśród których zysk odnotowało trzy czwarte firm.

Co dziesiąte mikroprzedsiębiorstwo oraz co dziesiąta mała firma odnotowała stratę, wśród firm średnich było to 30% przypadków.

Tradycyjnie wśród firm, dla których wynik finansowy kształtował się około zera, najwięcej było mikroprzedsiębiorstw – nieco ponad jedna czwarta.

Półowa mikroprzedsiębiorców wskazała, że wynik finansowy w drugiej połowie ubiegłego roku nie uległ znaczącym zmianom w porównaniu z pierwszą połową 2009 roku. Poprawę odnotowała co czwarta firma, pogorszenie co piąta. W przypadku małych firm brak zmiany wyniku finansowego wskazało 40% ankietowanych, poprawę 37%, zaś pogorszenie 23%. W grupie firm średnich na poprawę wyniku wskazało 37% firm (w tym aż 14% na znaczną poprawę), jednocześnie pogorszenie odnotowało 35% (w tym znaczne pogorszenie 16%). Na brak zmiany wyniku finansowego wskazało jedynie 27% ankietowanych firm średnich. Najczęściej wskazywaną przyczyną zmiany wyniku finansowego była **zmiana przychodów**. W przypadku pogorszenia wyniku finansowego firmy wskazywały również na **zmianę ceny oferowanego produktu / usługi**.

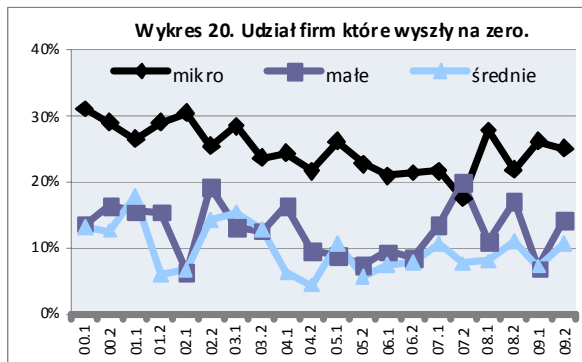
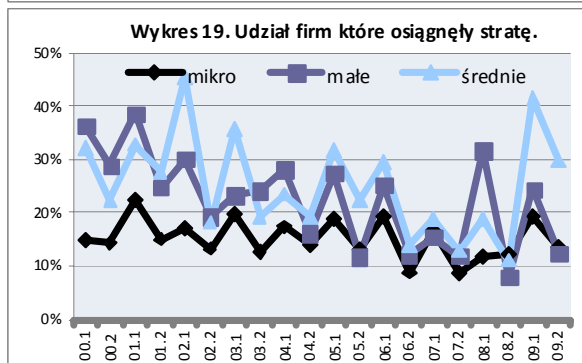
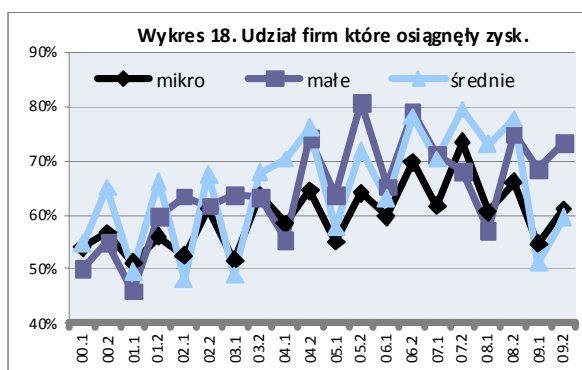


Tabela 1. Przewidywana przez przedsiębiorców zmiana wyniku finansowego (odsetek wskazań).

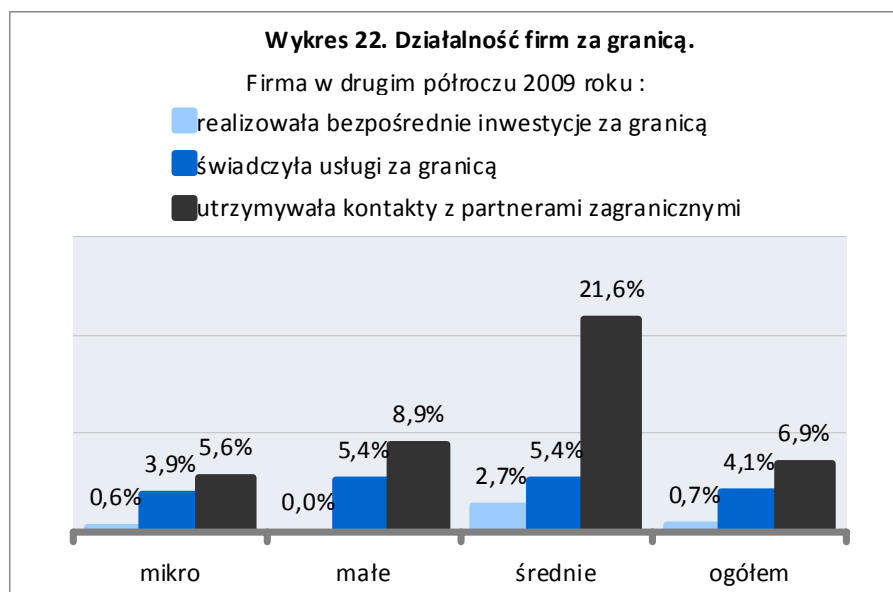
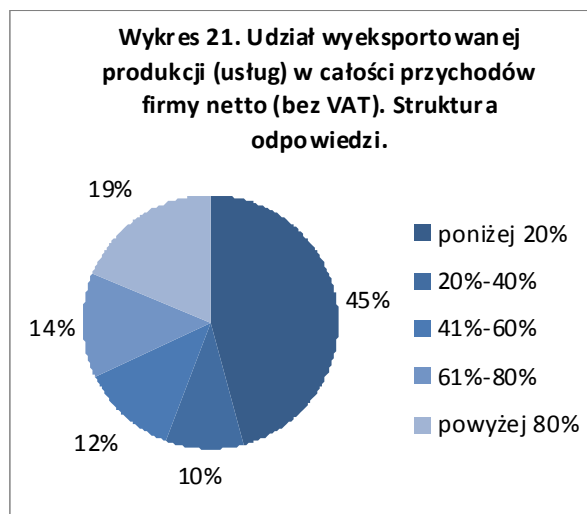
W pierwszej połowie 2010 roku w porównaniu z drugą połową 2009 roku firma:	Firmy			
	ogółem	mikro	małe	średnie
Zwiększy zysk	8%	8%	9%	11%
Przejdzie ze strat na zyski	4%	3%	0%	11%
Zmniejszy straty	3%	3%	2%	8%
Zmniejszy zysk	17%	16%	23%	19%
Przejdzie z zysków na straty	2%	2%	4%	8%
Zwiększy straty	1%	1%	2%	3%
Zysk będzie podobny	30%	30%	38%	16%
Strata będzie podobna	3%	3%	6%	8%
Trudno powiedzieć	31%	33%	17%	16%

2.5. Eksport i działalność firm za granicą.

Podobnie jak w poprzednich badaniach, w drugiej połowie 2009 roku działalność eksportową prowadziło co dziesiąte ankietywane przedsiębiorstwo (w tym 6% mikroprzedsiębiorstw, 25% firm małych i 41% firm średnich). Głównym rynkiem dla małych i średnich firm pozostają Niemcy, a także Czechy oraz Ukraina.

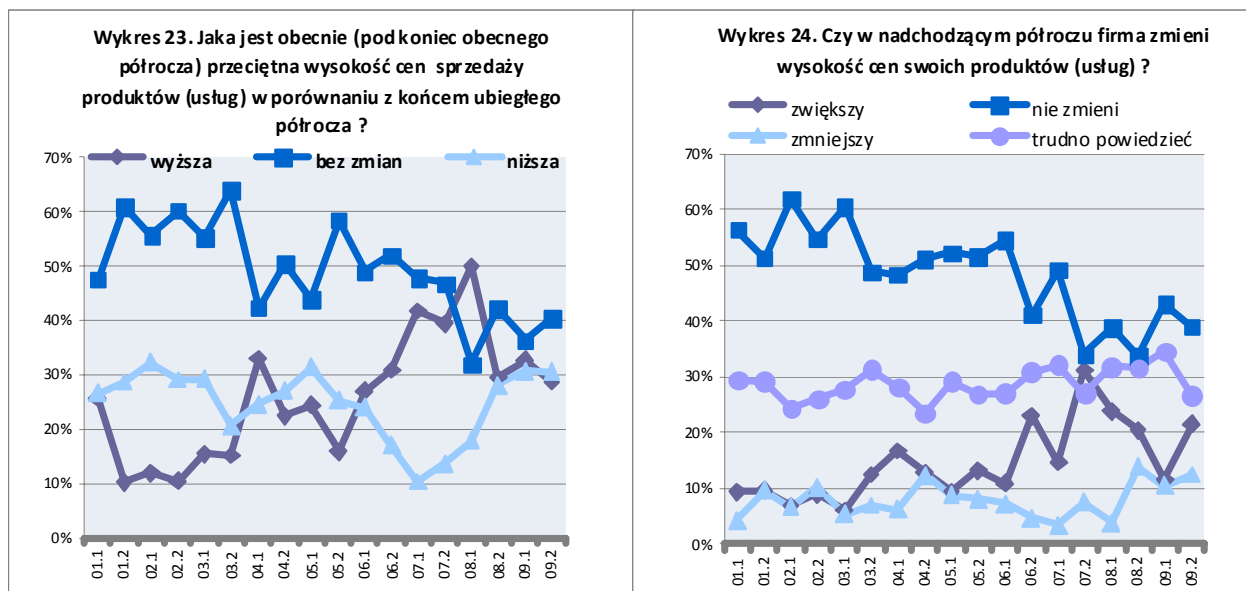
Wzrostu eksportu w pierwszej połowie 2010 roku oczekiwało – podobnie jak pół roku wcześniej - 13% przedsiębiorstw, 40% zaś stwierdziło, że wielkość eksportu będzie podobna. Spadku wielkości sprzedaży za granicę spodziewał się co piąty ankietywany eksporter.

Co dziesiąta ankietywana firma prowadziła działalność poza krajem – najczęściej działalność miała formę współpracy z partnerami zagranicznymi. W pierwszej połowie tego roku 9% firm zamierzało prowadzić działalność za granicą, podobna liczba ankietywanych zadeklarowała, że rozważy taką możliwość.



2.6. Ceny.

Udział firm, które w drugiej połowie 2009 roku zwiększyły ceny swoich towarów lub usług wyniósł 30%. Mniej więcej tyle samo przedsiębiorców zmniejszyło ceny, 40% zaś pozostawiło je bez zmian. Największy udział firm, które podniosły ceny odnotowano w **handlu** (37%) oraz **hotelarstwie** (41%). Najczęściej obniżały ceny firmy **budowlane** (blisko co druga) oraz świadczące **usługi przewozowe** (41%).



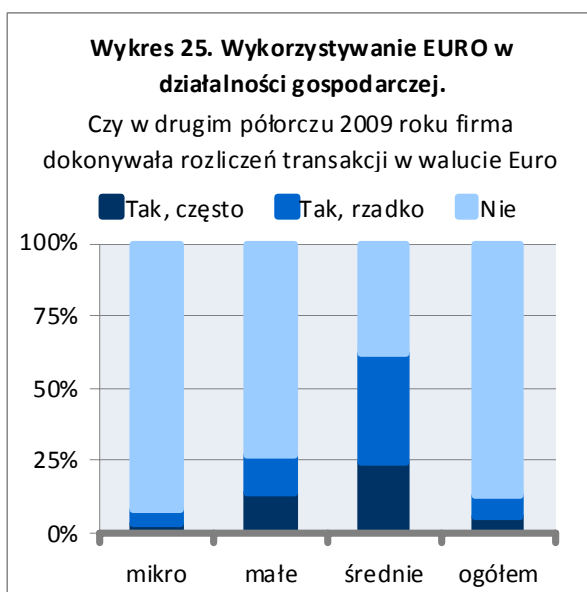
Co piąta firma zadeklarowała, że w pierwszej połowie roku zamierza zwiększyć ceny i udział ten był dwa razy wyższy niż w półroczu poprzednim. Podobnie jak w przypadku zrealizowanych zmian cen w drugiej połowie roku, najwięcej firm zamierzało zwiększyć ceny w **hotelarstwie** (47%), zaś najwięcej firm zamierzało obniżyć ceny w **budownictwie** (23%).

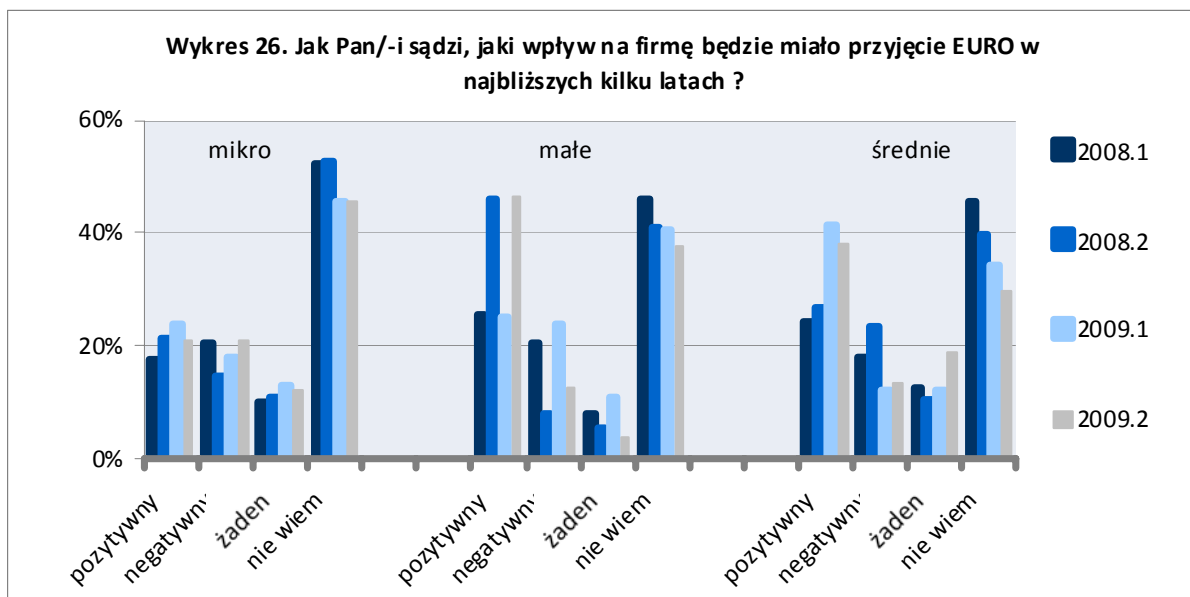
2.7. Ocena przez przedsiębiorców skutków przyjęcia Euro.

W drugiej połowie 2009 roku do dokonywania transakcji walutą EURO wykorzystywało 14% ankieterowanych przedsiębiorców. Wśród firm małych było to co czwarte, zaś wśród średnich 62% przedsiębiorstw.

W grupie mikroprzedsiębiorców, udział osób twierdzących, że wprowadzenie EURO w przyszłości będzie miało pozytywny wpływ na funkcjonowanie ich firmy jest taki sam, jak udział tych, którzy twierdzili odwrotnie. Najwięcej opinii pozytywnych było w grupie firm małych.

W kolejnych ankietach coraz mniej przedsiębiorców wskazuje, że nie potrafi ocenić skutków wprowadzenia EURO.

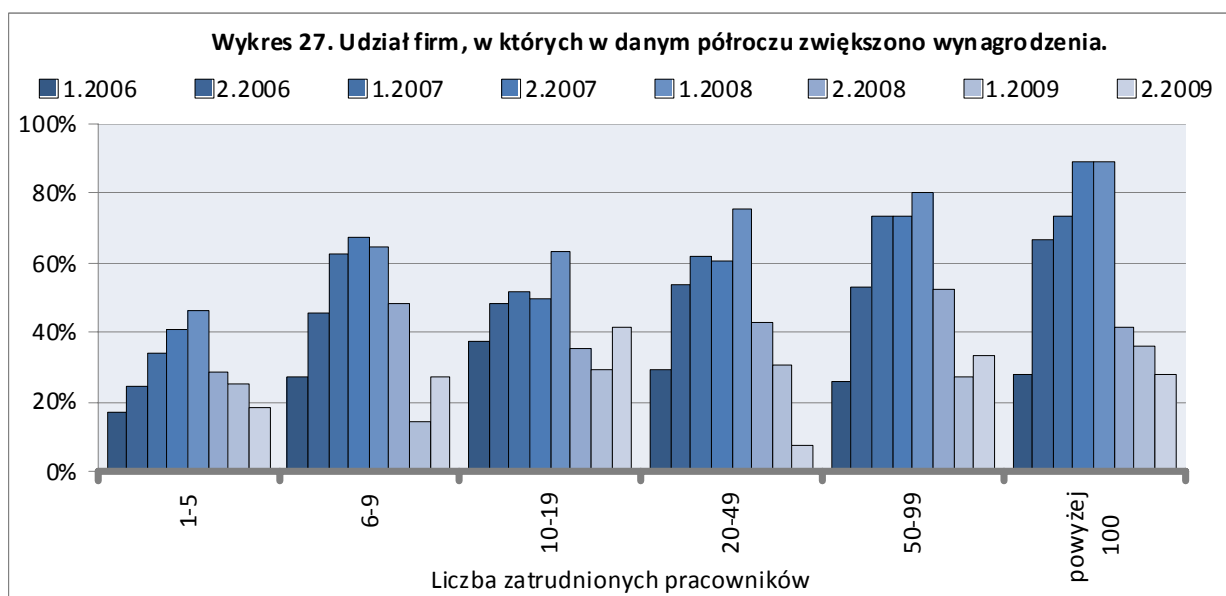




Wśród eksporterów (aż 80% spośród nich zadeklarowało, że dokonywało rozliczeń w Euro) połowa stwierdziła, że wprowadzenie wspólnej waluty będzie miało pozytywny wpływ na ich firmę. Negatywne opinie wyraził co piąty eksporter. W grupie nie-eksporterów pozytywną opinię formułowało 21% przedsiębiorców, odmiennego zdania było 20%. Prawie co drugi ankietowany miał trudności z oceną efektów wprowadzenia EURO.

2.8. Wynagrodzenia.

W drugiej połowie 2009 roku, blisko co czwarta firma zatrudniająca pracowników zwiększyła wynagrodzenia pracownikom. Było to nieco mniej niż w pierwszej połowie 2009 roku i znacząco mniej niż w latach poprzednich. Obniżka wynagrodzeń miała miejsce w co dwudziestym przedsiębiorstwie (udział takich firm był podobny jak w pierwszej połowie roku).



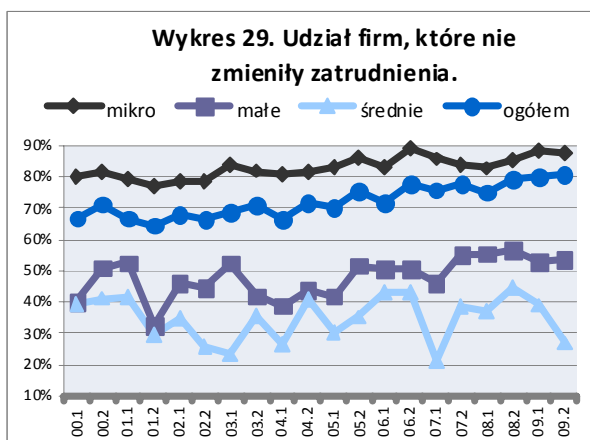
Wynagrodzenia wzrosły w co trzeciej firmie świadczącej **usługi pozostałe**. Po drugiej stronie znajdowały się przedsiębiorstwa prowadzące **działalność produkcyjną** - aż w co dziesiątym obniżono wynagrodzenia.

Więcej niż połowa przedsiębiorców zamierzała w pierwszej połowie 2010 roku pozostawić płace na nie zmienionym poziomie w stosunku do drugiej połowy 2009 roku. W co piątej firmie planowano wzrost płac, spadek zaś w tylko niecałych 3% firm. Pozostałym przedsiębiorcom trudno było określić, jak będą się zmieniały płace.

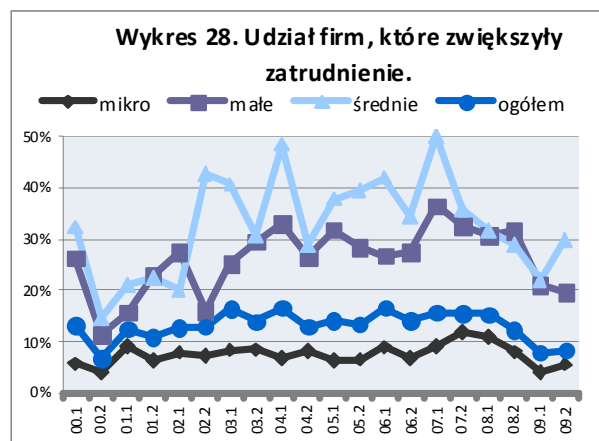
Najczęściej płace zamierzali podwyższać właściciele firm świadczących **usługi pozostałe (30%)**, obniżki płac planowali najczęściej właściciele firm prowadzących **działalność produkcyjną, budowlanych oraz hotelarskich**.

2.9. Zatrudnienie.

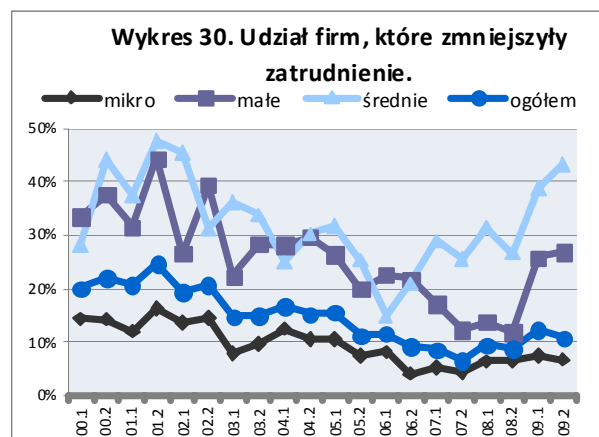
Odsetek przedsiębiorców, którzy zwiększyli zatrudnienie w mijającym półroczu, był nieco wyższy niż pół roku wcześniej i wyniósł 9%. Najczęściej zwiększały zatrudnienie firmy prowadzące **działalność produkcyjną (13%)** oraz firmy świadczące **usługi przewozowe (również 13%)**.



Aż 40% średnich przedsiębiorców zredukowało zatrudnienie w drugiej połowie 2009 roku i udział ten był najwyższy od roku 2002. Również wiele małych firm zmniejszyło zatrudnienie w mijającym półroczu. Zatrudnienie malało najczęściej w firmach prowadzących **działalność produkcyjną (25%)** oraz **budowlanych (19%)**.



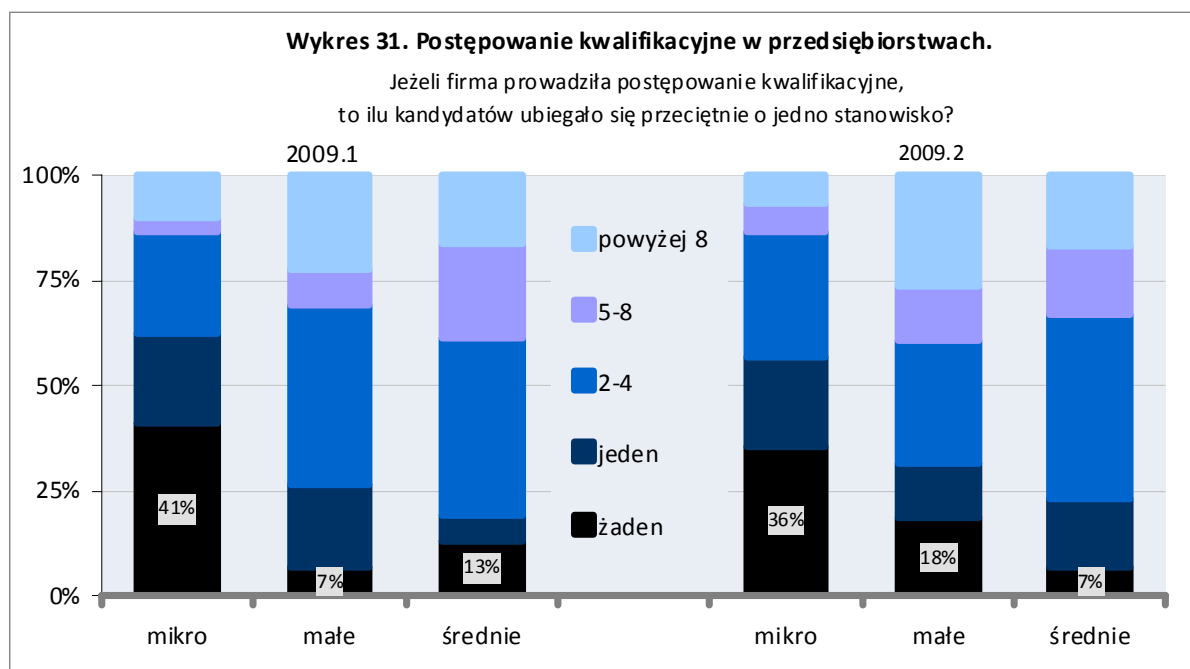
Udział przedsiębiorców, którzy nie zmienili zatrudnienia wyniósł 81% i był podobny jak w półroczu poprzednim. Jedynie w grupie firm średnich był on znacząco niższy niż w półroczu poprzednim.



Prowadzone postępowania kwalifikacyjne.

Blisko co trzecia ankietowana firma w drugiej połowie 2009 roku przeprowadziła nabór nowych pracowników (w tym blisko połowa firm **budowlanych** oraz prowadzących **działalność produkcyjną**). W grupie mikroprzedsiębiorstw nabór przeprowadziła co czwarta firma, w grupie firm małych nieco ponad dwie trzecie, zaś w grupie firm średnich 81%.

Podobnie jak w półroczu poprzednim, miejsca pracy oferowane przez właścicieli mikroprzedsiębiorstw wydają się najmniej atrakcyjne dla poszukujących pracy – w 36% przypadków na oferowane stanowisko nie zgłosił się żaden kandydat. W grupie firm zajmujących się **hotelarstwem** w aż 57% przypadków wystąpiła taka sytuacja, również firmy z branży **budowlanej** mają problemy ze znalezieniem kandydatów na oferowane przez nich miejsca pracy. Po drugiej stronie sytuacji znajdują się firmy zajmujące się **działalnością produkcyjną** – jedynie w co dziesiątym przypadku na oferowane przez te firmy wolne miejsca pracy nie zgłosił się żaden kandydat, natomiast w co piątym przypadku firma mogła wybierać pracownika spośród co najmniej ośmiu aplikujących.



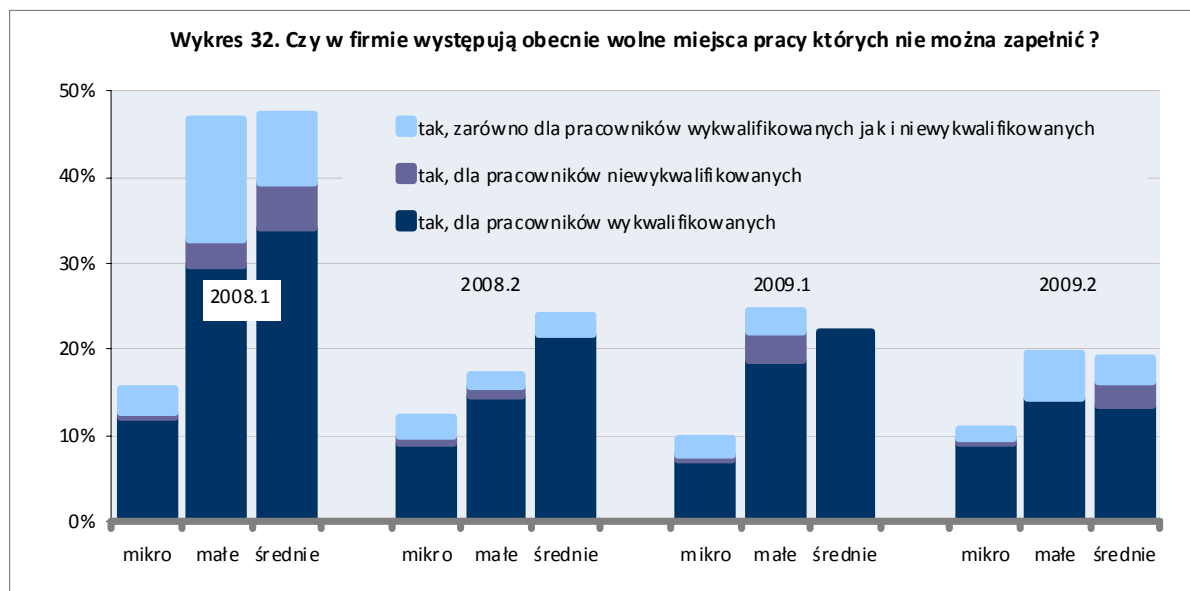
Również firmy prowadzące działalność na obszarach **aglomeracji** mają przeciętnie więcej aplikujących na wolne stanowiska niż firmy działające w **miastach** i na **obszarach wiejskich**.

Przyczyny niepowodzenia w zatrudnieniu pracownika.

Udział firm, które pomimo prowadzonego postępowania kwalifikacyjnego nie zdołały wypełnić wakatów, wyniósł w drugiej połowie 2009 roku 46% i był dużo niższy niż w poprzednich ankietach. W blisko co drugim przypadku przyczyną niepowodzenia w zatrudnieniu pracownika był **brak wymaganych kwalifikacji**, 41% firm wskazało na **zbyt wysokie oczekiwania płacowe kandydatów**, zaś w 6% przypadków na wolne stanowisko **nie zgłosił się żaden kandydat**. Dla firm prowadzących **działalność produkcyjną** oraz **budowlanych** przeszkodą jest **brak kwalifikacji**, zaś dla firm **usługowych** i **hotelarskich** **zbyt wysokie oczekiwania płacowe**.

Wolne miejsca pracy.

Wolne miejsca pracy występowały w 12% ankietyowanych przedsiębiorstw. Jest to zdecydowanie mniej niż w okresie przed ujawnieniem się w Polsce ogólnosiwiatowego kryzysu gospodarczego. Najczęściej wolne miejsca pracy występują w przedsiębiorstwach prowadzących **działalność produkcyjną**, najrzadziej w firmach **handlowych** oraz świadczących **usługi pozostałe**.



Szkolenia pracowników.

Pomimo pogorszenia sytuacji finansowej w większości przedsiębiorstw, firmy starają się dbać o rozwój pracowników zatrudnionych w ich firmach. W drugiej połowie 2009 roku co piąta firma skierowała swoich pracowników na szkolenia (w tym 12% mikroprzedsiębiorstw, co druga mała firma i aż trzy czwarte firm średnich). Najczęściej były to szkolenia specjalistyczne, firmy rzadko natomiast kierowały pracowników na szkolenia językowe, czy też z podstaw obsługi komputera. Firmy prowadzące **działalność produkcyjną**, a także firmy **budowlane** częściej niż pozostałe przedsiębiorstwa kierowały pracowników na szkolenia.

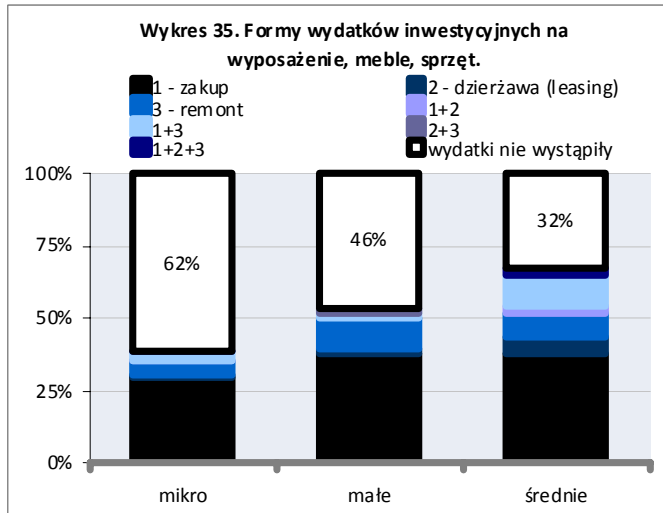
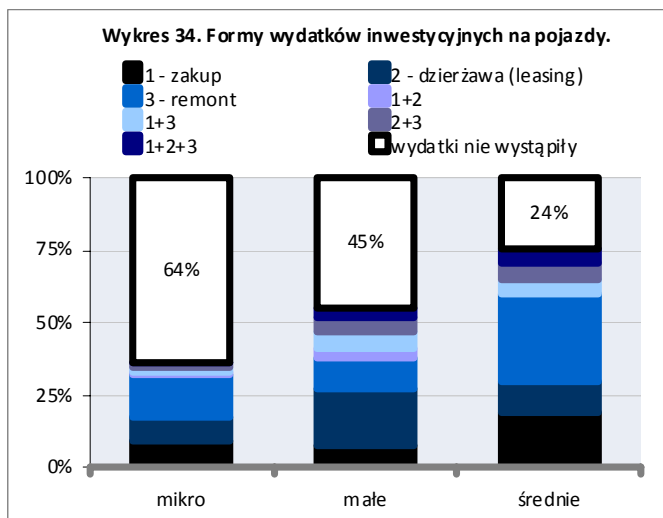
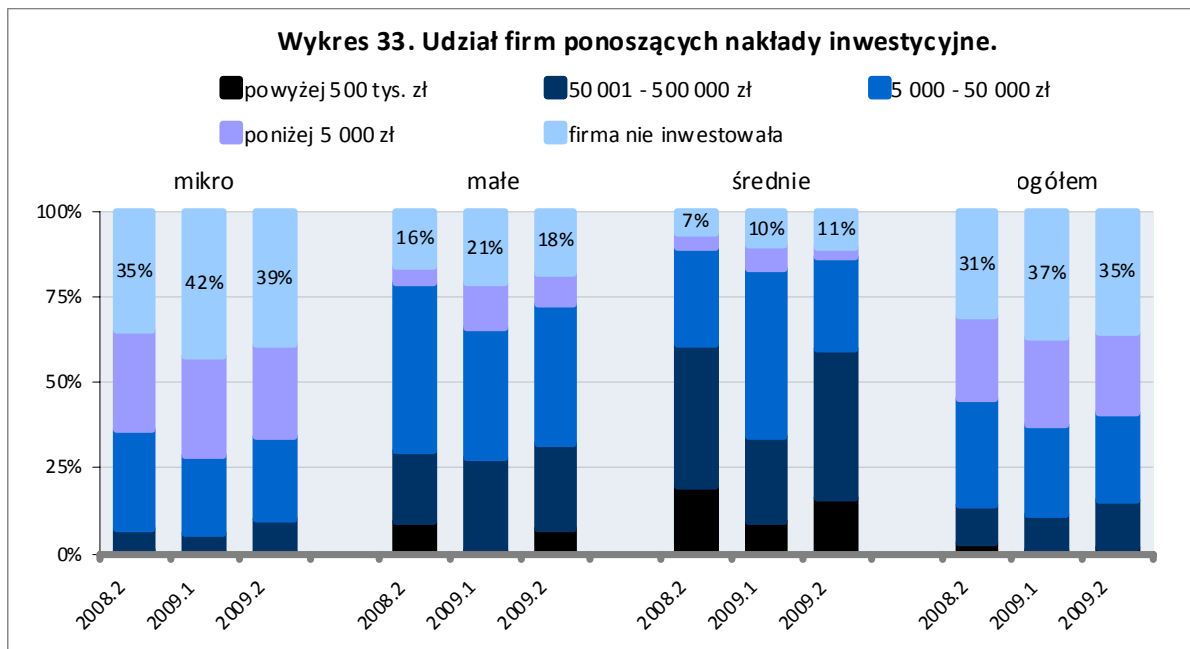
Zdecydowana większość szkoleń była finansowana ze środków własnych przedsiębiorstw. Innym źródłem były fundusze unijne, natomiast praktycznie brak było wskazań na środki pochodzące z Funduszu Pracy.

Zatrudnianie nowych pracowników.

W drugiej połowie 2009 roku co czwarty ankietyowany przedsiębiorca zatrudnił nowych pracowników. Najchętniej przedsiębiorcy zatrudniają osoby pracujące dotychczas w innych firmach, nieco rzadziej osoby bezrobotne. Jedynie przedsiębiorstwa **budowlane** częściej zatrudniały osoby bezrobotne niż pracujące dotychczas w innych miejscach. Co dziesiąte przedsiębiorstwo zadeklarowało zamiar zwiększenia zatrudnienia w pierwszej połowie 2010 roku, najwięcej takich firm było wśród małych przedsiębiorstw (30%). Zmniejszenie liczby pracowników planowało 3% firm - najczęściej firmy prowadzące **działalność produkcyjną** i **budowlane** (po około 5% spośród nich) oraz handlowe (4%). W co czwartym przedsiębiorstwie właściciele nie byli w stanie określić, czy zatrudnienie ulegnie zmianie.

2.10. Inwestycje i ich finansowanie, kredyt bankowy.

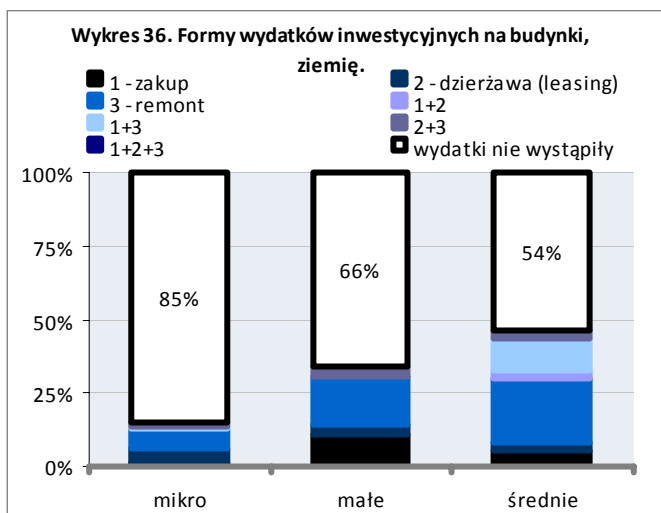
W drugiej połowie 2009 roku nieznacznie więcej przedsiębiorstw niż w pierwszym półroczu poniosło nakłady inwestycyjne. Pod względem wielkości nakładów ich struktura była podobna jak w ankiecie poprzedniej.



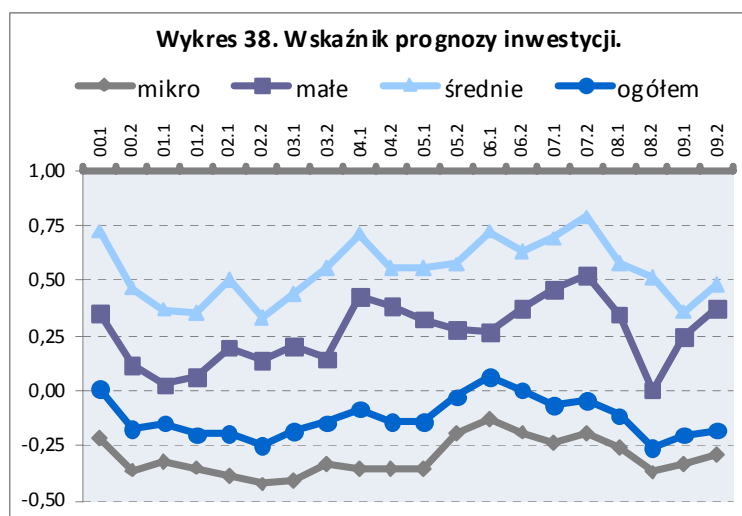
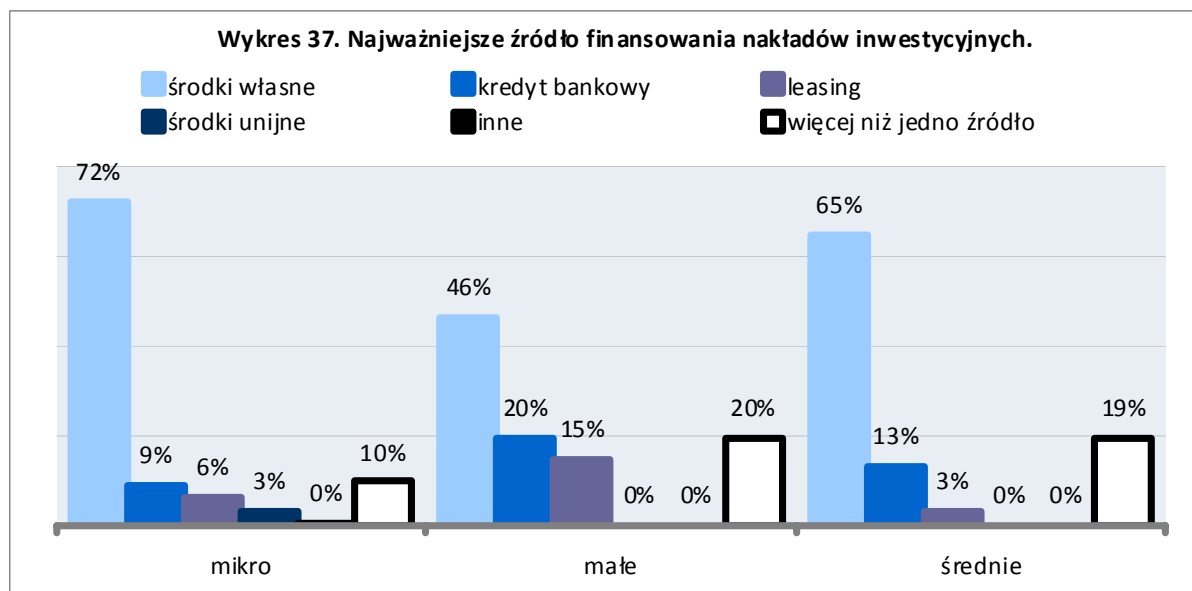
Wydatki na **pojazdy** poniosło w drugiej połowie 2009 roku 40% przedsiębiorców. Leasing pojazdów jest najczęstszym sposobem finansowania wydatków na pojazdy w grupie małych przedsiębiorców, właściciele firm średnich oraz mikro często natomiast remontowali posiadane samochody.

Firmy, które ponosiły nakłady na **wyposażenie, meble oraz sprzęt** (42% spośród nich), w większości przypadków dokonywały zakupu tego typu majątku trwałego.

Wydatki na **budynki oraz ziemię** poniosło mniej niż co piąte przedsiębiorstwo, najrzadziej mikroprzedsiębiorstwa. Firmy podobnie jak w ankietach poprzednich wskazują na remont posiadanych obiektów.



Spośród firm, które poniosły nakłady inwestycyjne, dwie trzecie sfinansowało inwestycje za pomocą **środków własnych**. **Kredyt bankowy** był drugim najbardziej popularnym sposobem finansowania inwestycji. Jest on bardziej popularny w firmach małych niż mikro czy średnich.



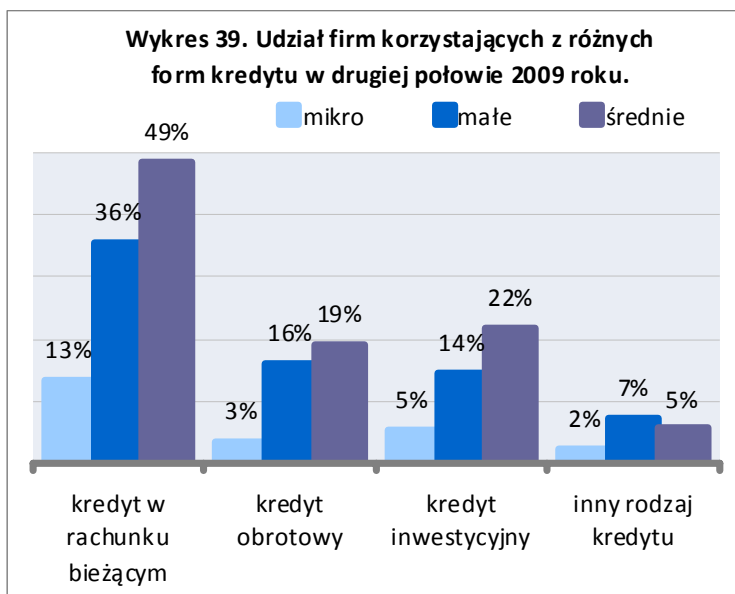
We wszystkich grupach przedsiębiorstw **wskaźnik prognozy inwestycji** wzrósł w porównaniu z poprzednim półroczem. Wysokość wskaźnika jest jednak wciąż dużo niższa niż w latach 2006-2007 - czyli szczytowym okresie koniunktury.

Kredyt bankowy

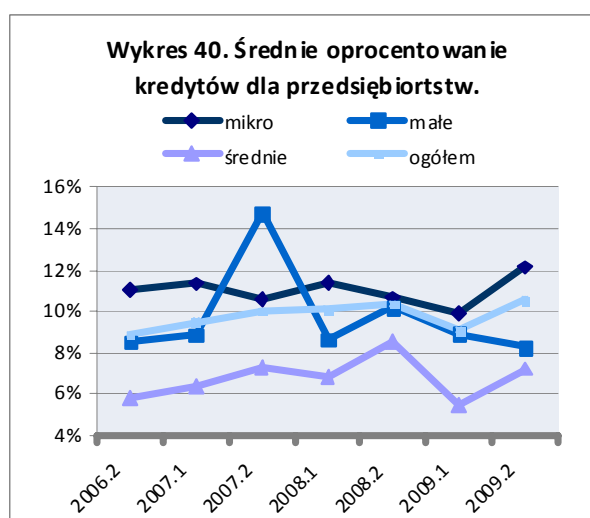
Trzy czwarte ankietowanych firm wykorzystuje kredyt w prowadzeniu działalności gospodarczej.

Najpopularniejszym typem jest **kredyt w rachunku bieżącym**

W drugiej połowie 2009 roku co czwarta ankietowana firma wystąpiła do banku z wnioskiem o udzielenie kredytu inwestycyjnego lub obrotowego. Odsetek wniosków które zostały rozpatrzone pozytywnie wyniósł 45% i było to mniej więcej tyle ile w pierwszej połowie roku.



W przypadku mikroprzedsiębiorstw z pozytywnym rozpatrzeniem wniosku spotkało się 37% firm, w grupie firm małych i średnich było to dwie trzecie. Młodszy właściciele przedsiębiorstw (w wieku do 40 lat) mieli łatwiejszy dostęp do kredytu (połowa pozytywnie rozpatrzonych wniosków) niż osoby starsze (w grupie właścicieli przedsiębiorstw w wieku 40-60 lat było to 46%, zaś w grupie powyżej 60 lat zaledwie 36% pozytywnie rozpatrzonych wniosków). Z drugiej strony banki preferują firmy, które działają na rynku od dłuższego czasu. W grupie firm założonych przed 1990 rokiem, udział pozytywnie rozpatrzonych wniosków wyniósł 60%, w grupie firm założonych pomiędzy 1990 a 2000 rokiem 57%. Natomiast dla firm mających mniej niż 10 lat odsetek ten wyniósł zaledwie 37%.

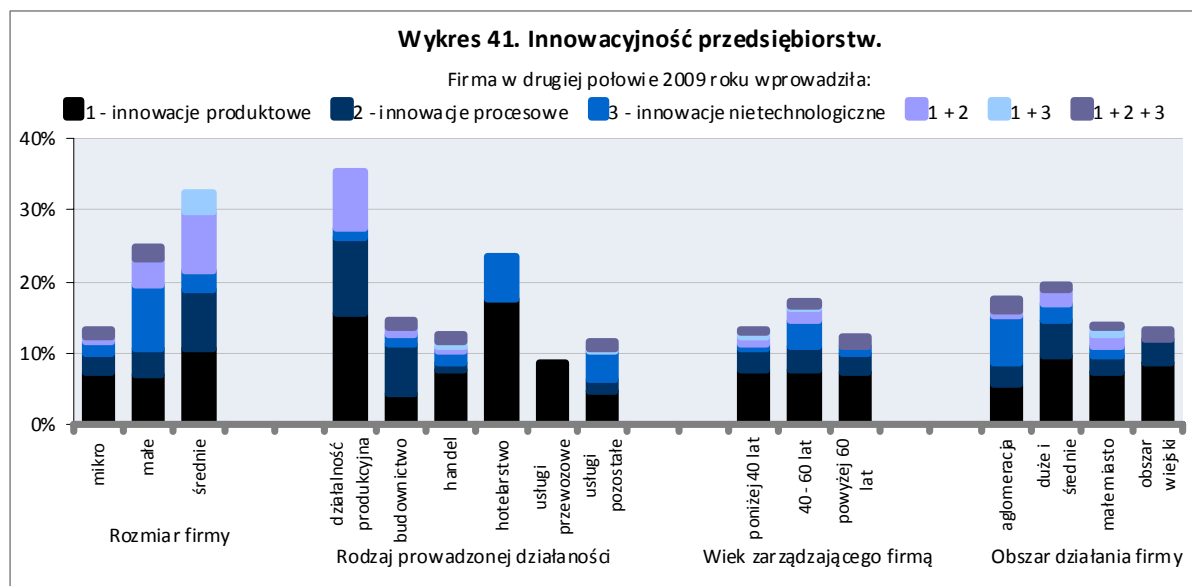


Podobnie jak w latach poprzednich, dominująca liczba kredytów (95%) została udzielona w walucie krajowej.

W porównaniu z ankietą poprzednią, średnie oprocentowanie kredytów udzielonych przedsiębiorstwom było wyższe o 1,5% i wyniosło 10,6%.

2.11. Innowacyjność przedsiębiorstw.

W drugiej połowie 2009 roku 16% ankietowanych przedsiębiorstw wprowadziło innowacje. Było to mniej więcej tyle ile w pierwszej połowie roku, lecz mniej niż w ankietach z lat poprzednich. Firmy większe są dużo bardziej innowacyjne od mikroprzedsiębiorstw, również profil działalności ma wpływ na częstość wprowadzania rozwiązań innowacyjnych.



Dla 14% spośród tych firm, które wprowadziły innowacje w drugiej połowie zeszłego roku, ich wprowadzenie nie wiązało się poniesieniem nakładów finansowych. Te firmy, które poniosły nakłady, prawie we wszystkich przypadkach finansowały je kapitałem własnym. Innowacje produktowe i procesowe częściej wiązały się z kosztami niż innowacje nietechnologiczne.

Blisko połowa firm nie planowała wprowadzenia innowacji w 2010 roku, 16% miało taki zamiar, zaś pozostałe rozważały taką możliwość. Najczęściej firmy zamierzały wprowadzić innowacje produktowe.

Najważniejszą barierą dla wprowadzania rozwiązań innowacyjnych jest w opinii przedsiębiorców **brak możliwości sfinansowania lub ich zbyt wysokie koszty**. W obecnej ankiecie stwierdziła tak połowa przedsiębiorców – zdecydowanie więcej niż w badaniach wcześniejszych. Pozostałymi wskazywanymi barierami są: **zbyt duże ryzyko związane z wdrożeniem innowacji** (na co wskazał co czwarty ankietowany) oraz **brak zainteresowania nowymi produktami/usługami ze strony klientów/odbiorców** (20% wskazań). Pozostali ankietowani wskazali na **inne bariery**.

Co dziesiąte przedsiębiorstwo współpracowało w 2009 roku z innymi podmiotami w zakresie działalności innowacyjnej (9% mikroprzedsiębiorstw, 13% firm małych i 24% średnich firm). Najczęściej przedsiębiorstwa współpracowały z innymi firmami, dużo rzadziej zaś z instytucjami i jednostkami z sektora nauki lub też z innymi podmiotami.

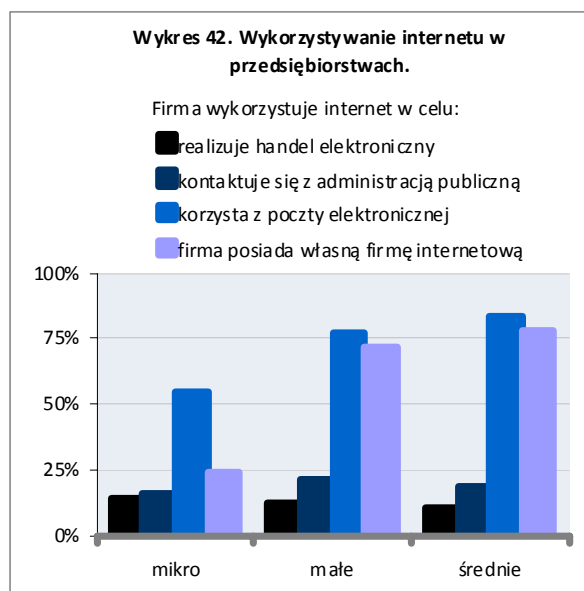
Większość firm (70%) twierdzi, że wprowadzenie rozwiązań innowacyjnych w ich firmach w perspektywie najbliższych kilku lat będzie miało kluczowe znaczenie dla **utrzymania lub poprawy konkurencyjności**.

2.12. Dostęp do informacji i współpraca z organizacjami rządowymi.

Wszystkie firmy średnie oraz niemalże wszystkie małe używają komputerów. W grupie mikroprzedsiębiorstw jest to trzy czwarte firm.

Firmy chętnie również wykorzystują internet w prowadzeniu działalności gospodarczej. Handel elektroniczny realizuje 13% firm – udział ten jest mniej więcej taki sam we wszystkich grupach firm (mikro, małych i średnich). Firmy większe dużo częściej natomiast posiadają własną stronę internetową niż mikroprzedsiębiorstwa.

Co trzeci ankietowany korzysta z serwisów informacyjnych Ministerstwa Gospodarki. Najpopularniejszą stroną jest **www.mg.gov.pl**.



Z usług instytucji otoczenia biznesu (PARP, Regionalne Instytucje Finansujące, centra Euro Info, punkty konsultacyjno-doradcze, fundusze pożyczkowo-poręczeniowe itp.), korzystało 16% ankietowanych firm (13% mikro, co czwarta mała i blisko połowa firm średnich).

Firmy korzystające z usług najczęściej poszukiwały pomocy w zakresie **wykorzystania środków UE** oraz **doradztwa podatkowego**. Firmy małe i średnie poszukiwały **doradztwa personalnego**, a średnie **inwestycyjnego**. Natomiast niemalże brak było firm poszukujących pomocy z zakresu działalności **eksportowej** czy **innowacyjnej**.

Mniej niż co trzecia firma wyraziła zainteresowanie aplikowaniem o środki z funduszy strukturalnych (w grupie firm małych było to 56% a średnich 49% firm). Dla tych firm, które nie wyraziły zainteresowania, najważniejszą przyczyną była **nadmierna biurokracja**. Przedsiębiorcy wskazywali również na **brak potrzeby wykorzystywania środków UE**, a także **brak wystarczających środków finansowych**.

Załącznik 1. Konstrukcja wskaźnika.

Do 2004 roku w opracowaniach przygotowywanych przez Ministerstwo Gospodarki stosowany był następujący wskaźnik:

$$P_t = (U_t^+ - U_t^-) / (U_t^+ + U_t^-) \text{ gdzie,}$$

U_t^+ - liczba udzielonych odpowiedzi na „tak”,
 U_t^- - liczba udzielonych odpowiedzi na „nie”,

Wskaźnik ten był więc liczony jako iloraz różnicy pomiędzy odpowiedziami udzielonymi na „tak” oraz na „nie”, oraz sumy tych dwóch odpowiedzi. Nie uwzględniał on respondentów, którzy nie mieli jednoznacznego stanowiska na dany temat i odpowiadali „trudno powiedzieć”. Aby uwzględnić odpowiedzi „trudno powiedzieć”, które też w pewien sposób świadczą o nastrojach przedsiębiorców, począwszy od ankiety za drugie półrocze 2004 roku, stosowany jest wskaźnik, którego konstrukcja przedstawia się następująco:

$$S_t = (P_t \cdot (U_t^+ + U_t^-) + P_{t-1} \cdot U_t^0) / (U_t^+ + U_t^- + U_t^0) \text{ gdzie,}$$

U_t^0 - liczba udzielonych odpowiedzi „trudno powiedzieć”,
 P_t - dotychczasowy wskaźnik.

Wartości nowego wskaźnika, zgodnie z zasadami jego konstrukcji, nie reagują tak gwałtownie jak wskaźnika poprzedniego na zmiany nastrojów społecznych, zwłaszcza wtedy gdy w okresach przejściowych rośnie liczba osób niezdecydowanych. Natomiast w okresach gdy wspomniane nastroje są ustabilizowane lub zmieniają się powoli, a liczba osób niezdecydowanych jest również w miarę stabilna, wartości obu wskaźników (tzn. stosowanego dotychczas jak i nowego wskaźnika) są niemal jednakowe.

Załącznik 2. Treść ankiety.

Ministerstwo Gospodarki – Departament Analiz i Prognoz

Ankieta Nr 2/MSP/2009

1. Jaka jest **forma prawna** prowadzonej przez **Pana/-ią firmy** (w której Pan/-i pracuje) ?

- Przedsiębiorstwo osoby fizycznej Spółka cywilna Spółka jawna
 Spółka z o.o. Spółka akcyjna Spółdzielnia
 Przedsiębiorstwo państwowe Inna.....

2. Proszę określić **główne pole działalności firmy** podkreślając **jedną** kategorię z wymienionych poniżej. **Jeśli firma prowadzi działalność wielokierunkową**, proszę podkreślić tę kategorię, w której firma osiągnęła w **drugim półroczu 2009 roku** największe przychody:

- a) Działalność produkcyjna (także produkcja artykułów żywnościowych, poligrafia, zagospodarowanie odpadów, zaopatrywanie w energię elektryczną, gaz i wodę)
b) Budownictwo (także przemysłowe i drogowe), prace wykończeniowe
c) Handel hurtowy i detaliczny (także elewatory zbożowe, dystrybucja sprzętu, reprezentanci wytwórców, stacje benzynowe, apteki, naprawa pojazdów mechanicznych)
d) Motele, hotele, bary, restauracje, pola campingowe, domy wczasowe
e) Usługi przewozowe, agencje turystyczne, usługi łącznościowe
f) Usługi pośrednictwa finansowego, szkoleniowe, doradcze, obsługa nieruchomości, wynajem i działalność związana z prowadzeniem interesów, architektura i wyposażenie wnętrz, ochrona, informatyka, reklama, ochrona zdrowia, działalność związana z rekreacją i sportem, gry hazardowe, pralnie, fryzjerstwo, usługi pogrzebowe, sprzątanie
g) Inne (proszę opisać).....

3. Jaki rodzaj ewidencji księgowej jest prowadzony w **Pana/-i** firmie?

- Księgi rachunkowe Ewidencja przychodów
 Podatkowa księga przychodów i rozchodów Karta podatkowa (ryczałt)

4a. Proszę podać płeć **osoby zarządzającej** firmą (właściciela lub prezesa zarządu)

- Kobieta Mężczyzna

b. Proszę podać ukończone wykształcenie **osoby zarządzającej** firmą (właściciela lub prezesa zarządu)

- Podstawowe Średnie Wyższe

c. Proszę podać wiek **osoby zarządzającej** firmą (właściciela lub prezesa zarządu)

- Poniżej 40 lat 40-60 lat Powyżej 60 lat

d. Proszę podać rok założenia firmy

e. Proszę podać znajomość języków obcych przez **osobę zarządzającą** firmą (właściciela lub prezesa zarządu)

- Angielski Niemiecki Rosyjski Inne języki obce Żaden

5. Proszę wskazać obszar geograficzny, który najlepiej opisuje społeczność, w której firma działa:

- Aglomeracja (powyżej 500 000 mieszkańców)
 Duże i średnie miasto (od 100 000 do 500 000 mieszkańców)
 Małe miasto (poniżej 100 000 mieszkańców)
 Obszar wiejski (miejscowości nie posiadające statusu miasta)

6a. Czy sądzi Pan/-i, że **pierwsze półrocze 2010 roku** będzie okresem, w którym małe i średnie firmy będą się rozwijać?

- Tak Nie Trudno powiedzieć

b. Dlaczego tak Pan/-i sądzi. Proszę zaznaczyć **jeden, najważniejszy powód** (jeśli chce Pan/-i zaznaczyć więcej powodów proszę zaznaczyć je cyframi w kolejności: 1 najważniejszy, 2 mniej ważny,...itd.):

- | | |
|--|---|
| <input type="checkbox"/> Zmiana sytuacji gospodarczej w kraju | <input type="checkbox"/> Zmiana perspektywy sprzedaży |
| <input type="checkbox"/> Zmiana klimatu politycznego w kraju | <input type="checkbox"/> Zmiana kosztów siły roboczej |
| <input type="checkbox"/> Zmiana wysokości odsetek od kredytów lub pożyczek | <input type="checkbox"/> Inny (proszę określić)..... |
| <input type="checkbox"/> Zmiana warunków prawnych prowadzenia działalności | <input type="checkbox"/> Trudno powiedzieć |

7. Jaki jest **najważniejszy** problem, przed którym obecnie stoi firma. Proszę zaznaczyć krzyżykiem **jeden** z wymienionych poniżej (jeśli chce Pan/-i zaznaczyć więcej problemów, proszę zaznaczyć je cyframi w kolejności: 1- najważniejszy, 2- mniej ważny,...itd.):

- | | |
|---|--|
| <input type="checkbox"/> Wysokość podatków i opłat przewidzianych prawem | <input type="checkbox"/> Małe obroty |
| <input type="checkbox"/> Brak odpowiednich kwalifikacji siły roboczej | <input type="checkbox"/> Koszt siły roboczej |
| <input type="checkbox"/> Skomplikowanie przepisów prawnych | <input type="checkbox"/> Biurokracja |
| <input type="checkbox"/> Konkurencja innych małych i średnich przedsiębiorstw | <input type="checkbox"/> Problem korupcji |
| <input type="checkbox"/> Konkurencja dużych przedsiębiorstw | <input type="checkbox"/> Inny (proszę określić)..... |
| <input type="checkbox"/> Warunki lokalowe (wysokość czynszu, zakup lokalu) | <input type="checkbox"/> Trudno powiedzieć |
| <input type="checkbox"/> Czas oczekiwania na zapłatę od kontrahenta | |

8. Czy Pana/-i zdaniem warunki prowadzenia działalności gospodarczej **w pierwszym półroczu 2010 roku** w porównaniu do **drugiego półrocza 2009 roku** będą ?

- | | | |
|--|--|--|
| <input type="checkbox"/> Znacznie lepsze | <input type="checkbox"/> Nieco lepsze | <input type="checkbox"/> Takie same |
| <input type="checkbox"/> Nieco gorsze | <input type="checkbox"/> Znacznie gorsze | <input type="checkbox"/> Trudno powiedzieć |

9. Czy w **drugim półroczu 2009 roku** przychody firmy były wyższe, podobne czy niższe niż w **pierwszym półroczu 2009 roku** ?

- | | | |
|--|--|----------------------------------|
| <input type="checkbox"/> Znacznie wyższe | <input type="checkbox"/> Wyższe | <input type="checkbox"/> Podobne |
| <input type="checkbox"/> Niższe | <input type="checkbox"/> Znacznie niższe | |

10. Czy w **pierwszym półroczu 2010 roku** przychody firmy będą wyższe, podobne czy niższe niż w **drugim półroczu 2009 roku** ?

- | | | |
|--|--|--|
| <input type="checkbox"/> Znacznie wyższe | <input type="checkbox"/> Wyższe | <input type="checkbox"/> Podobne |
| <input type="checkbox"/> Niższe | <input type="checkbox"/> Znacznie niższe | <input type="checkbox"/> Trudno powiedzieć |

11a. Czy w **drugim półroczu 2009 roku** firma osiągnęła zysk czy poniosła stratę ?

- | | | |
|---|--|---|
| <input type="checkbox"/> Osiągnęła zysk | <input type="checkbox"/> Poniosła stratę | <input type="checkbox"/> Firma wyszła na "zero" |
|---|--|---|

b. Czy w **drugim półroczu 2009 roku** wynik finansowy firmy (zysk lub strata) zmienił się w porównaniu z **pierwszym półroczem 2009 roku** ?

- | | | |
|---|---|--------------------------------------|
| <input type="checkbox"/> Polepszył się znacznie | <input type="checkbox"/> Polepszył się | <input type="checkbox"/> Był podobny |
| <input type="checkbox"/> Pogorszył się | <input type="checkbox"/> Pogorszył się znacznie | |

c. Jeśli wynik finansowy (zysk lub strata) w **drugim półroczu 2009 roku** zmienił się w porównaniu z **pierwszym półroczem 2009 roku**, proszę zakreślić **najważniejszą przyczynę** zmiany, (jeśli chce Pan/-i zaznaczyć więcej powodów proszę zaznaczyć je cyframi w kolejności 1 najważniejszy, 2 mniej ważny,...itd.):

- | | |
|---|--|
| <input type="checkbox"/> Zmiana przychodów | <input type="checkbox"/> Zmiana kosztów siły roboczej |
| <input type="checkbox"/> Spłata kredytów lub/i pożyczek | <input type="checkbox"/> Zmiana kosztów materiałów |
| <input type="checkbox"/> Zmiana ceny na produkt lub usługę własną | <input type="checkbox"/> Zmiana wysokości podatków i opłat przewidzianych prawem |
| <input type="checkbox"/> Inna (proszę określić)..... | |

12. Czy Pana/-i firma przewiduje zmianę wyniku finansowego w **pierwszej połowie 2010 roku** w porównaniu z **drugą połową 2009 roku** ? Proszę zaznaczyć **tylko jedną** odpowiedź:

- | | | |
|--|--|--|
| <input type="checkbox"/> Tak, zwiększy zysk | <input type="checkbox"/> Tak, przejdzie ze strat na zyski | <input type="checkbox"/> Tak, zmniejszy straty |
| <input type="checkbox"/> Nie, zmniejszy zysk | <input type="checkbox"/> Nie, przejdzie z zysków na straty | <input type="checkbox"/> Nie, zwiększy straty |
| <input type="checkbox"/> Zysk będzie podobny | <input type="checkbox"/> Strata będzie podobna | <input type="checkbox"/> Trudno powiedzieć |

13a. Czy firma eksportowała w **drugim półroczu 2009 roku** swoje wyroby lub usługi ?

- | | |
|------------------------------|------------------------------|
| <input type="checkbox"/> Tak | <input type="checkbox"/> Nie |
|------------------------------|------------------------------|

b. Jeśli firma eksportowała, to jaki był udział w **drugim półroczu 2009 roku** wyeksportowanej produkcji (usług) w całości przychodów firmy netto (bez VAT –u) ?

- Poniżej 20% 20-40% 41-60% 61-80% Powyżej 80%

c. Jeśli firma eksportowała, to proszę podać **jeden główny kraj** - odbiorcę wyeksportowanej produkcji (usług) w **drugim półroczu 2009 roku**:

- Niemcy Rosja Czechy Francja Ukraina Litwa Inny kraj

d. Jeśli firma **obecnie** eksportuje, to czy w **pierwszym półroczu 2010 roku** eksport wzrośnie czy zmaleje ?

- Wzrośnie znacząco Wzrośnie nieznacznie Będzie podobny
 Zmaleje nieznacznie Zmaleje znacząco Trudno powiedzieć

14a. Czy firma w **drugim półroczu 2009 roku** prowadziła działalność za granicą lub utrzymywała kontakty z partnerami zagranicznymi?

- Tak, realizowała bezpośrednie inwestycje zagraniczne
 Tak, świadczyła usługi za granicą
 Tak, utrzymywała kontakty z partnerami zagranicznymi (np. udział w targach międzynarodowych)
 Nie

b. Czy w **pierwszym półroczu 2010 roku** firma zamierza prowadzić działalność za granicą ?

- Tak Nie Trudno powiedzieć

15a. Czy w **drugim półroczu 2009 roku** firma dokonywała rozliczeń transakcji w walucie Euro ?

- Tak, często Tak, rzadko Nie

b. Jak Pan/-i sądzi, jaki **wpływ na firmę** będzie miało przyjęcie w najbliższych kilku latach Euro ?

- Pozytywny Negatywny
 Żaden Nie wiem

16. Jaka jest **obecnie** przeciętna wysokość cen sprzedaży produktów (usług) **firmy w porównaniu do cen** sprzedaży produktów (usług) **firmy z końca czerwca 2009 roku** ?

Niższa o: Mniej niż 5% 5-10% 11-15% 16-25% Powyżej 25%

Wyższa o: Mniej niż 5% 5-10% 11-15% 16-25% Powyżej 25%

Bez zmian (0% zmiany)

17. Czy w **pierwszym półroczu 2010 roku** firma zmieni wysokość cen swoich produktów (usług) ?

Tak, zmniejszy o: Mniej niż 5% 5-10% 11-15% 16-25% Powyżej 25%

Tak, zwiększy o: Mniej niż 5% 5-10% 11-15% 16-25% Powyżej 25%

Nie zmieni (0%) Trudno powiedzieć

18. Ile osób **obecnie** pracuje w firmie w **pełnym i niepełnym wymiarze czasu pracy na umowę o pracę (bez właściciela i pracujących na zlecenie)**. Jeśli nie zatrudnia Pan/i pracowników, to proszę zakreślić pole "zero":

Zero 1-5 6-9 10-19

20-49 50-99 100 i więcej

19. Czy dochód z pracy w firmie stanowi **obecnie** podstawowe źródło Pana/i utrzymania (wypełnia tylko właściciel firmy) ?

Tak Nie

20. Czy w **porównaniu z końcem czerwca 2009 roku całkowita liczba osób** zatrudnionych w firmie wzrosła, zmalała czy była taka sama ?

Wzrosła o.....osób Pozostała taka sama Zmalała o.....osób

21a. Jeśli w firmie w **drugim półroczu 2009 roku** prowadzono nabór, to ilu **kandydatów** ubiegało się o jedno stanowisko (przeciętnie) ?

Żaden 1 2-4 5-8 Powyżej 8

b. Jeśli firma pomimo prowadzonego w **drugim półroczu 2009 roku** naboru **nie zapełniła wakatu (wakatów)**, jakie były tego przyczyny ?

- Zbyt wysokie oczekiwania płacowe kandydatów Brak wymaganych kwalifikacji
 Nikt się nie zgłosił na wakujące stanowisko Inne (proszę podać).....

22. Czy firma w drugim półroczu 2009 roku zatrudniła nowych pracowników ?

- Tak, bezrobotnych Tak, pracujących gdzie indziej
 Tak, podejmujących pracę po raz pierwszy Nie

23. Czy w pierwszym półroczu 2010 roku firma planuje zmienić liczbę pracowników ?

- Zwiększy zatrudnienie Nie zmieni zatrudnienia
 Zmniejszy zatrudnienie Trudno powiedzieć

24. Czy w firmie występują obecnie wolne miejsca pracy, których nie można zapełnić ?

- Tak, dla pracowników wykwalifikowanych Tak, dla pracowników niewykwalifikowanych
 Tak, zarówno dla pracowników wykwalifikowanych jak i niewykwalifikowanych Nie

25a. Czy Pana/-i firma w drugim półroczu 2009 roku skierowała swoich pracowników na szkolenia:

- Tak, specjalistyczne Tak, językowe
 Tak, podstawy obsługi komputera Tak, inne (jakie?) Nie

b. Jakie było główne źródło finansowania powyższych szkoleń:

- Środki własne Fundusze unijne Fundusz Pracy Inne (jakie?).....

26a. Czy w drugim półroczu 2009 roku firma poniosła wydatki na zakup, dzierżawę (leasing) lub remont pojazdu(ów), wyposażenia, nieruchomości (budynki, ziemia) ? Proszę zakreślić odpowiednio do poniesionych wydatków lub ich braku:

Pojazdy:	<input type="checkbox"/> Tak, zakup	<input type="checkbox"/> Tak, dzierżawa (leasing)	<input type="checkbox"/> Tak, remont	<input type="checkbox"/> Wydatki nie wystąpiły
Wyposażenie, meble, sprzęt:	<input type="checkbox"/> Tak, zakup	<input type="checkbox"/> Tak, dzierżawa (leasing)	<input type="checkbox"/> Tak, remont	<input type="checkbox"/> Wydatki nie wystąpiły
Budynki, ziemia:	<input type="checkbox"/> Tak, zakup	<input type="checkbox"/> Tak, dzierżawa (leasing)	<input type="checkbox"/> Tak, remont	<input type="checkbox"/> Wydatki nie wystąpiły

b. Jeśli firma poniosła wydatki na zakup, dzierżawę (leasing) lub remont pojazdu(ów), wyposażenia, nieruchomości (budynki, ziemia), to jaka była ich łączna wysokość w drugim półroczu 2009 roku ?

- Poniżej 5 000 zł 5 000-50 000 zł 50 001-500 000 zł Powyżej 500 000 zł.

27. Czy w pierwszym półroczu 2010 roku firma dokona wydatków na zakup, dzierżawę (leasing) lub remont pojazdu(ów), wyposażenia, nieruchomości (budynki, ziemia) ?

- Tak Nie Trudno powiedzieć

28. Jeśli w drugiej połowie 2009 roku Pana/-i firma dokonała inwestycji, jakie było główne źródło jej finansowania ?

- Środki własne Kredyt bankowy Rynek kapitałowy (giełda, fundusze PE/VC)
 Leasing Środki unijne Inne (proszę określić)

29a. Z jakiej formy kredytu korzystała Pana/-i firma w drugiej połowie 2009 roku:

- Kredyt w rachunku bieżącym Kredyt obrotowy
 Kredyt inwestycyjny Inny rodzaj kredytu
 Firma nie korzystała z kredytu

b. Jeśli firma występowała w drugiej połowie 2009 roku o kredyt inwestycyjny lub obrotowy to czy otrzymała go ?

- Tak Nie

c. Jeśli firma otrzymała kredyt inwestycyjny lub obrotowy w drugiej połowie 2009 roku, to jakie płaci lub zapłaci odsetki (chodzi o odsetki w skali roku określone w umowie kredytu/pożyczki):

- PLN % Inna waluta (proszę podać)%

30. Czy w **drugiej połowie 2009** roku firma wprowadziła któryś z poniższych typów innowacji ? (może Pan/-i zaznaczyć więcej niż jedną odpowiedź):

- Tak, innowacje produktowe²
 Tak, innowacje procesowe³
 Tak, innowacje nietechnologiczne⁴
 Nie, firma nie wprowadzała innowacji

31. Jeśli firma wprowadziła któryś z powyższych typów innowacji, to czy wiązało się to z poniesieniem wydatków ?

- Tak, finansowanych głównie kapitałem własnym
 Tak, finansowanych głównie kapitałem zewnętrznym (oprócz środków z funduszy unijnych)
 Tak, finansowanych głównie środkami z funduszy UE
 Nie, wprowadzenie innowacji nie wiązało się z kosztami dla firmy

32. Czy firma planuje wprowadzenie innowacji w ciągu **najbliższych 12 miesięcy** ?

- Tak, innowacji produktowych
 Tak, innowacji procesowych
 Tak, innowacji nietechnologicznych
 Trudno powiedzieć
 Nie

33. Jaka jest **najważniejsza przeszkoda** we wdrażaniu rozwiązań innowacyjnych ?

- Brak zainteresowania nowymi produktami / usługami ze strony klientów/odbiorców
 Brak możliwości sfinansowania lub zbyt wysokie koszty przedsięwzięć innowacyjnych
 Zbyt duże ryzyko związane z wdrożeniem innowacji
 Inna przeszkoda (jaka?)

34. Czy firma w ciągu **ostatnich 12 miesięcy** współpracowała z innymi podmiotami w zakresie działalności innowacyjnej⁵?

- Tak, z innymi przedsiębiorstwami
 Tak, instytucjami i innymi jednostkami z sektora nauki
 Tak, z innymi podmiotami (jakimi?).....
 Nie

35. Czy Pan/-i uważa, że wprowadzenie innowacji w perspektywie najbliższych kilku lat będzie konieczne dla **utrzymania lub poprawy konkurencyjności** firmy w przyszłości?

- Tak
 Nie

36. Jeśli w **drugim półroczu 2009 roku** firma zatrudniała pracowników, to czy w tym okresie w firmie uległo zmianie **przeciętne wynagrodzenie** (chodzi o pensje i premie łącznie) ?

- Podwyższono znacznie
 Podwyższono
 Pozostawiono na podobnym poziomie
 Zmniejszono
 Zmniejszono znacznie

37. Jeśli w **drugim półroczu 2009 roku** firma zatrudniała pracowników, to czy w **pierwszym półroczu 2010 roku** w firmie ulegnie zmianie **przeciętne wynagrodzenie** (chodzi o pensje i premie łącznie) ?

- Będzie znacznie podwyższone
 Będzie podwyższone
 Pozostanie na podobnym poziomie
 Będzie zmniejszone
 Będzie znacznie zmniejszone
 Trudno powiedzieć

38. Jak Pan/-i ocenia politykę gospodarczą **rządu** oraz **władz samorządowych (regionalnych/lokalnych)** (proszę zakreślić właściwą cyfrę w każdym wierszu) ?

	Doskonale	Dobrze	Średnio	Źle	Bardzo źle
Rządu	5	4	3	2	1
Samorządu	5	4	3	2	1

² Innowacje produktowe – wprowadzenie na rynek nowego lub istotnie ulepszanego wyrobu lub usługi (przykładem takiej usługi może być np. sprzedaż za pośrednictwem Internetu, sprzedaż bezpośrednia odbiorcom końcowym, nowe usługi logistyczne, itd.).

² Innowacje procesowe - zastosowanie nowych lub istotnie ulepszonych metod produkcyjnych, łącznie z metodami (systemami) dostawy produktów, obejmujące zmiany w wyposażeniu lub organizacji produkcji bądź kombinację tych zmian.

³ Innowacje nietechnologiczne – są to głównie innowacje organizacyjne i menedżerskie, takie jak: wdrażanie zaawansowanych technik zarządzania (np. Total Quality Management), wprowadzanie istotnie zmienionych (ulepszonych) struktur organizacyjnych, wdrażanie nowych lub istotnie zmienionych strategii działania przedsiębiorstwa. Ponadto można do nich zaliczyć istotną zmianę koncepcji/strategii marketingowej przedsiębiorstwa.

⁵ Działalność innowacyjna – szereg działań o charakterze naukowym (badawczym), technicznym, organizacyjnym, finansowym i handlowym (komercyjnym), których celem jest opracowanie i wdrożenie nowych lub istotnie ulepszonych produktów i procesów, przy czym produkty te i procesy są nowe przynajmniej z punktu widzenia wprowadzającego je przedsiębiorstwa.

39. Jak ocenia Pan/-i obowiązujące przepisy i procedury w zakresie (**proszę zakreślić właściwą cyfrę w każdym wierszu**) :

	Doskonale	Dobrze	Średnio	Źle	Bardzo źle
Prawa podatkowego	5	4	3	2	1
Prawa pracy	5	4	3	2	1
Sądownictwa gospodarczego	5	4	3	2	1
Kontroli działalności gospodarczej	5	4	3	2	1
Rozliczeń z kontrahentami	5	4	3	2	1
Zakładania i zamykania firmy	5	4	3	2	1
Całokształt prawa gospodarczego	5	4	3	2	1

40. Jak ocenia Pan/-i zmiany jakie nastąpiły w obowiązujących przepisach i procedurach w **drugiej połowie 2009 roku** w zakresie (**proszę zakreślić właściwą cyfrę w każdym wierszu**):

	Poprawa	Bez zmian	Pogorszenie
Prawa podatkowego	3	2	1
Prawa pracy	3	2	1
Sądownictwa gospodarczego	3	2	1
Kontroli działalności gospodarczej	3	2	1
Rozliczeń z kontrahentami	3	2	1
Zakładania i zamykania firmy	3	2	1
Całokształt prawa gospodarczego	3	2	1

41a. Czy firma posiada **komputer/-y**?

Tak Nie

b. Czy firma korzysta z **Internetu** ?

Tak, realizuje handel elektroniczny Tak, kontaktuje się z administracją publiczną
 Tak, z poczty elektronicznej (proszę podać adres skrzynki e-mail)?¹.....
 Tak, firma posiada własną stronę internetową Nie

Adres poczty elektronicznej wykorzystamy wyłącznie do przesyłania informacji **Ministerstwa Gospodarki** w sprawach związanych z funkcjonowaniem małych i średnich przedsiębiorstw.

c. Czy firma korzysta z internetowych serwisów informacyjnych **Ministerstwa Gospodarki**:

www.mg.gov.pl www.solvit.gov.pl www.eksporter.gov.pl www.polska.trade.gov.pl

42. Czy firma korzysta z usług instytucji otoczenia biznesu (np. PARP, RIF-y, centra Euro Info, punkty konsultacyjno-doradcze, fundusze pożyczkowe/poręczeniowe, itd.)?

Tak, często Tak, rzadko Nie

43. Jeśli firma korzysta z usług otoczenia biznesu (np. z doradztwa, usługi informacyjne) – proszę wskazać, jakiego obszaru działalności firmy dotyczyły te usługi:

Wykorzystanie środków UE Doradztwo podatkowe Doradztwo personalne
 Doradztwo eksportowe Doradztwo inwestycyjne Inne (jakie?).....
 Doradztwo w zakresie działalności innowacyjnej (np. Krajowa Sieć Innowacji)

44. Czy firma jest zainteresowana aplikowaniem o środki z funduszy strukturalnych UE ?

Tak Nie, z braku wystarczającej informacji Nie, z powodu nadmiernej biurokracji
 Nie, z braku zainteresowania Nie, z braku wystarczających środków finansowych

Ewentualne zapytania prosimy kierować pod telefon (22) 693 56 42 w Warszawie

Wypełnioną Ankietę prosimy przesłać na adres:

**Centrum Informacji Społeczno-Gospodarczej
 Ministerstwa Gospodarki
 00-503 Warszawa, ul. Żurawia 4a**

w terminie dwóch tygodni od chwili otrzymania

¹ Wyrażam zgodę na przechowywanie adresu mojej poczty elektronicznej w siedzibie Centrum Informacji Społeczno-Gospodarczej MG (art. 23 ust. 1 pkt 1 Ustawy o ochronie danych osobowych – tekst jednolity. Dz. U. 2002 nr 101 poz. 926 z późn. zm.)

miejscość, data

czytelny podpis