
Ministerstwo Gospodarki
DEPARTAMENT ANALIZ I PROGNOZ

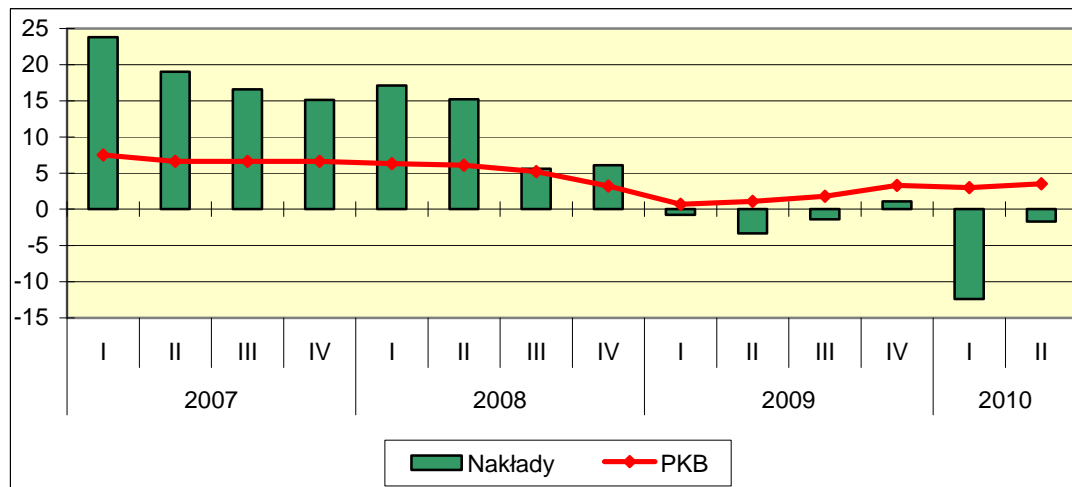
Warszawa, 30 sierpnia 2010 r.

Informacja
na temat nakładów inwestycyjnych w I półroczu 2010 roku

1. PKB i nakłady brutto na środki trwałe

W kolejnych kwartałach roku 2007 oraz I półrocza 2008 roku notowano dynamiczny wzrost nakładów brutto na środki trwałe. Tempo wzrostu przekraczało 15%. Skutkiem globalnego kryzysu ekonomicznego oprócz istotnego spowolnienia tempa wzrostu PKB było także m.in. spowolnienie tempa wzrostu nakładów brutto na środki trwałe, a następnie bezwzględny spadek tych nakładów. Spadek nakładów (od 0,8% do 3,3%) notowano w trzech pierwszych kwartałach ubiegłego roku. W IV kwartale 2009 roku nastąpił niewielki wzrost (o 1,1%). Natomiast w I kwartale bieżącego roku odnotowano ponownie bardzo głęboki spadek nakładów, o 12,4%. W II kwartale sytuacja widoczna jest poprawa, choć nakłady były niższe niż przed rokiem o 1,7%. W skali I półrocza 2010 roku nakłady brutto na środki trwałe obniżyły się o 6,2% wobec obniżki o 2,3% przed rokiem.

Kwartałne zmiany PKB i nakładów brutto na środki trwałe



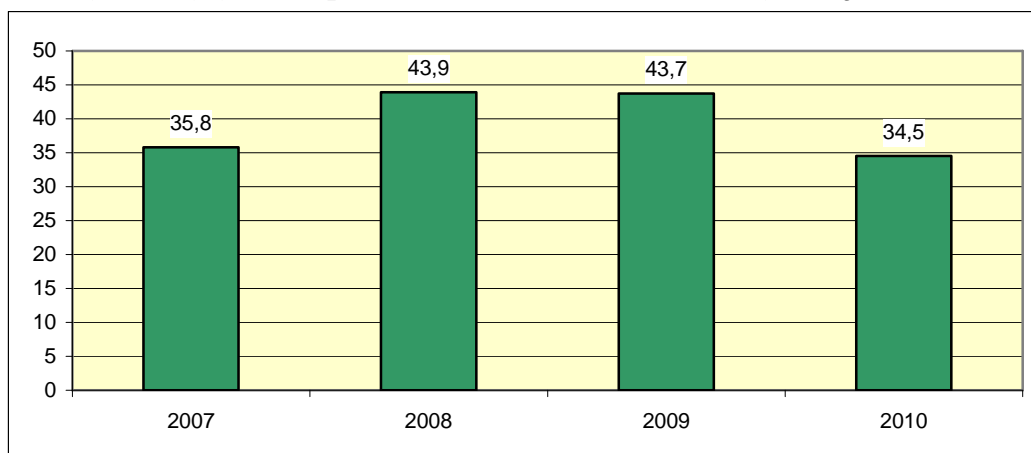
2. Nakłady inwestycyjne podmiotów gospodarczych¹

Po dynamicznym wzroście nakładów inwestycyjnych w roku 2007 oraz I półrocza 2008 roku, od II półrocza roku 2008 nastąpiło znaczące spowolnienie, a następnie ograniczenie działalności inwestycyjnej. W I półroczu 2009 roku nakłady podmiotów gospodarczych w cenach stałych spadły o 4,0% (w cenach bieżących odnotowano wzrost o 0,8%). **W roku bieżącym spadkowa tendencja nakładów inwestycyjnych jeszcze się nasiliła.**

¹ Dotyczy podmiotów, w których liczba pracujących przekracza 49 osób.

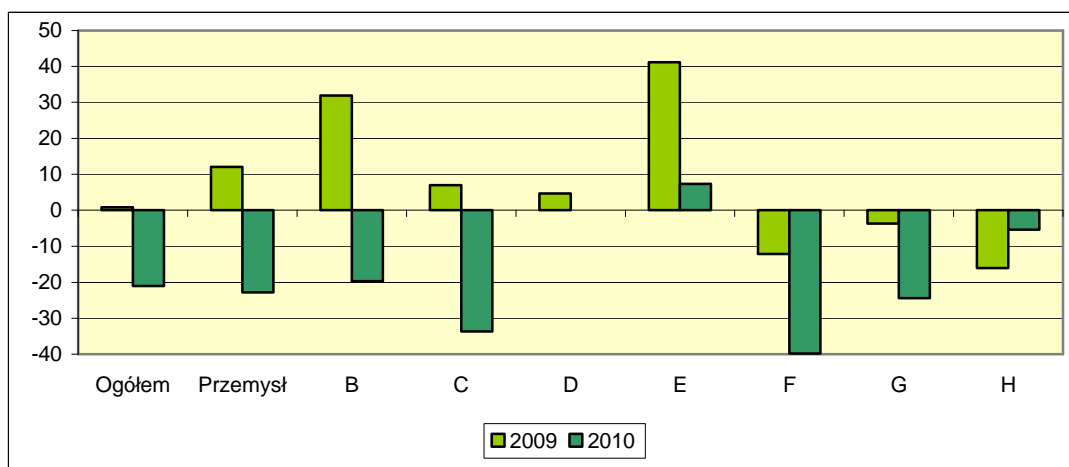
W I półroczu 2010 roku podmioty gospodarcze zrealizowały nakłady inwestycyjne w wysokości 34,5 mld zł. Były one niższe od poniesionych przed rokiem o 17,7% w cenach stałych i o 21,0% w cenach bieżących.

Nakłady inwestycyjne w I półroczu lat 2007-2010 (mld zł, ceny bieżące)



W strukturze technicznej nakładów² dominowały nakłady na maszyn i urządzenia z udziałem 47,8% (51,5% przed rokiem) oraz na budynki i budowlę (38,8% podobnie jak przed rokiem). Nakłady na środki transportu stanowiły 11,9% wobec 8,0% przed rokiem.

Zmiany nakładów inwestycyjnych w sekcjach gospodarki w I półroczu 2009 i 2010 roku w %



- B - górnictwo i wydobywanie,
- C - przetwórstwo przemysłowe,
- D - wytwarzanie i zaopatrywanie w energię elektryczną, gaz, parę wodną i gorącą wodę,
- E - dostawa wody, gospodarowanie ściekami i odpadami, rekultywacja,
- F - budownictwo,
- G - handel i naprawy,
- H - transport i gospodarka magazynowa.

Jedyną sekcją (spośród siedmiu analizowanych), w której nastąpił wzrost nakładów (o 7,3%) była dostawa wody, gospodarowanie ściekami i odpadami, rekultywacja. Był to jednak wzrost nieporównywalnie niższy od ubiegłorocznego, kiedy to przekroczył 41%. W

² W dalszej części opracowania wskaźniki struktury i dynamiki liczone są z cen bieżących.

wytwarzaniu i zaopatrywaniu w energię elektryczną, gaz i wodę nakłady utrzymały się w wysokości ubiegłorocznej.

W pozostałych sekcjach nakłady inwestycyjne spadły. Najgłębszy spadek miał miejsce w budownictwie (o prawie 40%) oraz w przetwórstwie przemysłowym (o prawie 35%). W handlu i naprawach spadek sięgał 25%, a w górnictwie i wydobywaniu 20%.

Spośród 22 badanych działów przemysłu przetwórczego wzrost inwestycji odnotowano jedynie w produkcji wyrobów tekstylnych (o 43,2%). Spadki nakładów przekraczające 50% wystąpiły w pięciu działach: produkcji odzieży, produkcji koksu i produktów rafinacji ropy naftowej, produkcji wyrobów z pozostałych mineralnych surowców niemetalicznych, produkcji metali oraz produkcji komputerów, wyrobów elektronicznych i optycznych. Spadek nakładów w tym ostatnim dziale nie powinien powodować większych obaw, ponieważ dział ten w poprzednich latach został doinwestowany przez inwestorów zagranicznych, a jego produkcja wzrasta w niezwykle szybkim tempie. W kolejnych siedmiu działach spadki inwestycji przekraczały 25%, m.in. w produkcji wyrobów farmaceutycznych, produkcji wyrobów z gumy i tworzyw sztucznych, produkcji maszyn i urządzeń oraz produkcji pozostałego sprzętu transportowego.

3. Inwestycje rozpoczęte

W I półroczu 2010 roku rozpoczęto ponad 72 tys. nowych zadań inwestycyjnych, o 4,7% więcej niż przed rokiem. Wartość kosztorysowa tych zadań zamknęła się kwotą 24,7 mld zł, wyższą o 42,3%.

Spośród siedmiu badanych sekcji wzrost wartości kosztorysowej odnotowano w czterech, najszybszy w wytwarzaniu i zaopatrywaniu w energię elektryczną, gaz i gorącą wodę (prawie trzy i półkrotny). W transporcie i gospodarce magazynowej wartość kosztorysowa wzrosła o ponad 17%, natomiast w dostawie wody, gospodarowaniu ściekami i odpadami o 8%, a w handlu i naprawach o 0,2%. Głęboki spadek odnotowano w górnictwie i wydobywaniu (o prawie 75%).

Dynamiczny wzrost wartości kosztorysowej inwestycji rozpoczętych może być sygnałem świadczącym o przełamywaniu niekorzystnych tendencji występujących w zakresie inwestowania. W ostatnich kwartałach wzrostowi PKB i produkcji towarzyszył spadek nakładów inwestycyjnych. Następowало zwiększenie wykorzystania zdolności produkcyjnych przedsiębiorstw. Warunkiem dalszego zwiększania produkcji w najbliższych kwartałach będzie zatem zwiększenie inwestycji.

4. Potencjalne możliwości samofinansowania inwestycji

Potencjalne możliwości samofinansowania inwestycji w I półroczu 2010 roku wzrosły. Relacja nadwyżki inwestycyjnej do poniesionych nakładów wzrosła z niespełna 2,0 do ponad 2,5. Główną przyczyną był spadek nakładów inwestycyjnych o 21,0%, przy wzroście nadwyżki o 2,2%. Zmniejszenie skłonności do inwestowania skutkowało wzrostem inwestycji krótkoterminowych przedsiębiorstw na 30 czerwca 2010 roku do ponad 164 mld zł (o prawie 20 mld zł, o 13,7%). W konsekwencji relacja inwestycji krótkoterminowych do poniesionych nakładów inwestycyjnych zwiększyła się w ciągu roku z 3,31 do 4,77.

L. p.	Treść	I półrocze 2009 w mln zł	I półrocze 2010 w mln zł	Dynamika (4 : 3) w %
1	2	3	4	5
1	Wynik netto (3-2)	37 055	39 264	106,0
2	Strata netto	14 912	13 658	91,6
3	Zysk netto	51 967	52 922	101,8
4	Amortyzacja	32 400	33 300	102,8
5	Nadwyżka inwestycyjna (3 + 4)	84 367	86 222	102,2
6	Nakłady inwestycyjne	43 651	34 463	79,0
7	Relacja (5 : 6)	1,93	2,50	x
8	Inwestycje krótkoterminowe	144 607	164 420	113,7
9	Relacja (8 : 6))	3,31	4,77	x

Relacja inwestycji krótkoterminowych do nakładów inwestycyjnych wg stanu na koniec półrocza w poszczególnych sekcjach wykazuje znaczne zróżnicowanie. Najwyższe wskaźniki występują w budownictwie (13,3), handlu i naprawach (5,4) oraz w wytwarzaniu i zaopatrywaniu w energię elektryczną, gaz i gorącą wodę (5,1). W przetwórstwie przemysłowym wskaźnik kształtuje się na poziomie 4,4. Natomiast najniższą relację odnotowano w dostawie wody, gospodarowaniu ściekami i odpadami (1,3).

Przedsiębiorcy mają duże możliwości samofinansowania inwestycji. Problemem pozostaje natomiast zwiększenie ich skłonności do inwestowania, na co decydujący wpływ będą miały oczekiwania przedsiębiorców, co do kształtowania się koniunktury.

*
* *

Po głębokim spadku nakładów brutto na środki trwałe w I kwartale 2010 roku, silna tendencja spadkowa wyhamowała w II kwartale. Jednocześnie nastąpił wzrost ilości rozpoczynanych zadań inwestycyjnych oraz istotne zwiększenie wartości kosztorysowej tych zadań. Od kilku kwartałów spadkowi nakładów inwestycyjnych towarzyszy dynamiczny wzrost produkcji. Zdolności wytwórcze przedsiębiorstw wykorzystywane są w coraz wyższym stopniu. Warunkiem zwiększenia produkcji w najbliższych kwartałach będzie zatem zwiększenie zdolności wytwórczych, co wymaga dokonywania inwestycji. Wyżej wymienione okoliczności, w połączeniu z nieoczekiwanie wysokim wzrostem PKB w II kwartale 2010 roku oraz poprawiającą się koniunkturą pozwalają przewidywać, iż w najbliższych kwartałach nastąpi ożywienie inwestycyjne.