
Ministerstwo Gospodarki
DEPARTAMENT ANALIZ I PROGNOZ

Warszawa, 31 sierpnia 2010 r.

Ocena sytuacji w handlu zagranicznym po I półroczu 2010 roku

1. Główne uwarunkowania zmian skali obrotów towarowych w 2010 roku

1.1 Uwarunkowania zewnętrzne

Trudna sytuacja na światowych rynkach finansowych zapoczątkowana w IV kwartale 2008 roku, a trwająca także w roku ubiegłym przełożyła się na znaczny spadek obrotów towarowych w całym roku 2009. Według danych WTO, wolumen światowych obrotów towarowych spadł o 12,2%, a w ujęciu dolarowym nawet o 22,6%. W tym czasie globalne PKB zmniejszyło się o 2,3. Skutki kryzysu odczuły niemal wszystkie wysoko rozwinięte kraje, w mniejszym stopniu również rynki rozwijające się i wschodzące.

W IV kwartale 2009 roku pojawiły się pierwsze oznaki przezwyciężania kryzysu. W tym czasie odnotowano wzrost światowego handlu o 1,4% w porównaniu z IV kwartałem 2008 roku, co wynikało głównie z wprowadzonych rządowych pakietów antykryzysowych, które pomogły ożywić popyt globalny. Trend ten utrzymywał się także w I kwartale 2010 roku, w którym obroty światowego handlu wzrosły o 25,7% w stosunku do I kwartału 2009 roku.

Tabela 1. Obroty towarowe na świecie w okresie I kw. 2008 – I kw. 2010

Okres	I kw. 2008	II kw. 2008	III kw. 2008	IV kw. 2008	I kw. 2009	II kw. 2009	III kw. 2009	IV kw. 2009	I kw. 2010
Eksport [mld USD]*	3 917	4 347	4 299	3 401	2 691	2 912	3 199	3 530	3 423
dynamika [%]**	124,7	128,5	123,1	88,4	68,7	67,0	74,4	103,8	127,2
Import [mld USD]*	3 998	4 415	4 439	3 590	2 801	2 972	3 278	3 556	3 480
dynamika [%]**	123,2	127,3	123,7	91,6	70,1	67,3	73,8	99,1	124,2
Obroty [mld USD]*	7 915	8 762	8 738	6 991	5 492	5 884	6 477	7 086	6 903
dynamika [%]**	124	127,9	123,4	90	69,4	67,2	74,1	101,4	125,7

* dane uwzględniają re-eksport oraz import przeznaczony do re-eksportu

** analogiczny okres roku poprzedniego = 100%

Źródło: DAP MG na podstawie danych WTO z lipca 2010 roku

Trudna sytuacja ekonomiczna niektórych krajów na początku 2010 roku (w tym Islandii, Irlandii i Grecji) wzbudziła obawy co do perspektyw wzrostu gospodarczego i nawrotu drugiej fali recesji, która miałaby również wpływ na światowe obroty handlowe. Jednak wśród prognoz organizacji międzynarodowych przeważają pozytywne opinie o rozwoju gospodarczym Stanów Zjednoczonych i reszty świata. Według prognoz MFW wzrost wolumenu handlu światowego w 2010 roku wyniesie nieco ponad 7%, co będzie wynikiem nieznacznego ożywienia popytu i niskiej bazy odniesienia w 2009 roku. Z kolei w 2011 roku wzrost ten ma wynieść 6%. Zakłada się, że w najbliższym czasie wyższą dynamikę obrotów handlowych i produkcji będą wykazywać kraje rozwijające się i rynki wschodzące niż kraje rozwinięte gospodarczo. Szybki wzrost popytu i odbudowa zapasów będą stymulować wzrost cen, w tym szczególnie ropy naftowej i innych surowców.

W pierwszej połowie 2010 roku proces ożywienia gospodarczego nabrał dość powszechnego charakteru. Według najnowszych danych Komisji Europejskiej w I kwartale 2010 roku PKB Unii Europejskiej wzrósł o 0,7% wobec jego spadku o 1,9% we wcześniejszym kwartale. Optymistyczne dane o powrocie na ścieżkę wzrostu gospodarczego napływają również z większości rynków unijnych, w tym z krajów będących naszymi najważniejszymi partnerami handlowymi. W I kwartale 2010 gospodarka niemiecka rozwijała się w tempie 2,1%, a w II kwartale jeszcze szybciej, tj. 4,1%. Z kolei wzrost gospodarczy we Francji wyniósł 1,1% w I kwartale br., a w drugim 2,1%, a w Niderlandach odpowiednio 0,6% i 2,1%.

Najnowsze dane KE nt. wzrostu PKB i popytu wewnętrznego na głównych rynkach UE zawarto w tabeli 2.

Tabela 2. Wzrost PKB i popytu wewnętrznego na głównych rynkach według Komisji Europejskiej

	PKB w %			Popyt wewnętrzny w %		
	IV kw. 2009	I kw. 2010	II kw. 2010	IV kw. 2009	I kw. 2010	II kw. 2010
	<i>analogiczny okres roku poprzedniego=100%</i>					
Niemcy	-1,3	2,1	4,1	-2,1	0,3	3,1
Francja	-0,6	1,1	2,1	-0,6	0,2	1,8
Włochy	-2,6	0,8	b.d.	-1,3	0,8	b.d.
Wielka Brytania	-2,6	0,7	b.d.	-2,4	1,7	b.d.
Niderlandy	-2,2	0,6	2,1	-4,5	-1,8	2,7
Hiszpania	-2,6	-0,9	0,2	-4,1	-1,8	0,2
Republika Czeska	-2,9	1,1	b.d.	-7,4	-1,3	b.d.
Słowacja	-2,6	4,8	4,6	-6,6	0,7	b.d.
Węgry	-4,0	0,1	1,0	-7,9	-2,1	b.d.
UE	-1,9	0,7	b.d.	-2,6	0,3	b.d.
strefa euro	-1,7	0,9	b.d.	-2,5	2,1	b.d.

b.d. – brak danych

Źródło: DAP MG na podstawie danych Eurostat z sierpnia 2010 roku

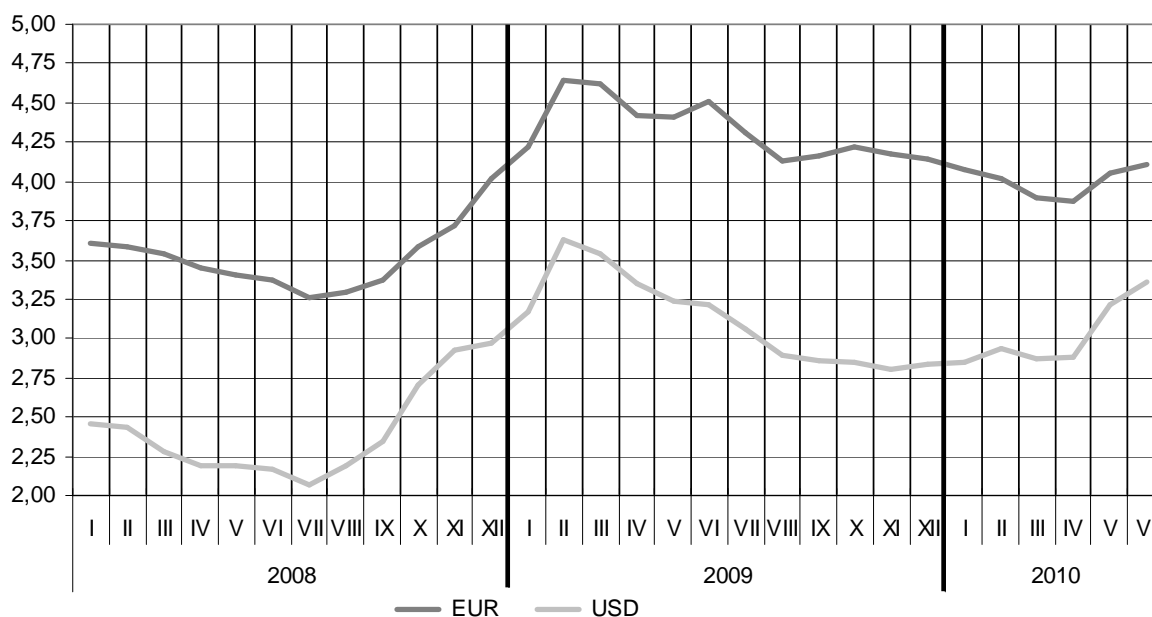
1.2 Uwarunkowania wewnętrzne

Odnotowany w I półroczu 2010 roku szybszy wzrost po stronie polskiego eksportu (o 19,2%) niż importu (o 17,6%) częściowo wynika ze znacznego osłabienia się złotego wobec dwóch podstawowych walut – euro i dolara – w ostatnich miesiącach¹, a tym samym z większej konkurencyjności cenowej polskich towarów na rynkach zagranicznych. W pewnym stopniu pozwoliło to złagodzić skutki załamania popytu na tych rynkach, zwłaszcza unijnych.

W czerwcu br. średnioważony kurs złotego ukształtował się na poziomie 0,2438 EUR oraz 0,2979 USD i w porównaniu z jego poziomem na początku roku (w styczniu 2010 roku) był słabszy odpowiednio o 0,7% i 17,7%. Mimo tego okresowego spadku, w skali I półrocza br. kurs złotego wobec euro i dolara utrzymał się na poziomie wyższym odpowiednio o 10,5% i 10% niż w analogicznym okresie ubiegłego roku.

¹ Osłabienie kursu złotego wobec dolara odnotowano w II kwartale br., natomiast wobec euro w okresie maj-czerwiec br.

Wykres 1. Średniomiesięczne kursy euro i dolara wobec złotego w okresie I 2008 – VI 2010



Źródło: DAP MG na podstawie danych NBP

Wśród parametrów wywierających bezpośredni wpływ na opłacalność obrotów z zagranicą, istotne miejsce zajmują również ceny transakcyjne w eksporcie i imporcie. Kryzys spowodował poważne zmiany w poziomie cen transakcyjnych w 2009 roku, szczególnie po stronie eksportu. Wzrost tych cen – o 13,4% w eksporcie i o 8,3% imporcie – pomimo dość poważnego, wywołanego kryzysem, spadku cen dewizowych, okazał się możliwy dzięki głębokiej deprecjacji złotego w stosunku do głównych walut – o 23,1% wobec euro i o 29,3% dolara w 2009 roku.

W I kwartale 2010 roku natomiast ceny transakcyjne spadły o 7,1% w eksporcie i o 5% w imporcie, co przynajmniej częściowo można wiązać z aprecjacją złotego w tym okresie – o 11,1% wobec euro i o 16,2% wobec dolara.

2. Generalne ożywienie obrotów towarowych

Eksport w I półroczu br. wyniósł 56,2 mld EUR i był o 19,2% wyższy niż przed rokiem, a zarazem tylko o ok. 2,7 mld EUR niższy niż w analogicznym okresie roku 2008 – poprzedzającym kryzys. Oznacza to niemal całkowitą odbudowę jego poziomu sprzed kryzysu.

Import w tym czasie osiągnął poziom ok. 61 mld EUR, czyli o 17,6% wyższy niż przed rokiem, ale jednocześnie, w przeciwieństwie do eksportu, aż o ponad 10 mld EUR niższy w porównaniu z analogicznym okresem roku 2008. Tym samym tempo odbudowy przedkryzysowego poziomu importu w I półroczu br. okazało się znacznie wolniejsze niż po stronie eksportu, zwłaszcza w porównaniu z tempem importowego załamania w roku ubiegłym.

W rezultacie, mimo zdecydowanego ożywienia obrotów towarowych w I półroczu br., i tym samym znacznego zaawansowania odbudowy przedkryzysowego ich poziomu z roku 2008, deficyt wymiany nie uległ w tym okresie pogłębieniu i utrzymał się na poziomie niespełna 4,8

mld EUR, a tylko nieznacznie wyższym niż w I półroczu 2009 roku – kiedy to notowano najgłębsze załamanie obrotów, a zarazem aż o 7,5 mld EUR niższym niż w przedkryzysowym okresie I półrocza 2008 roku.

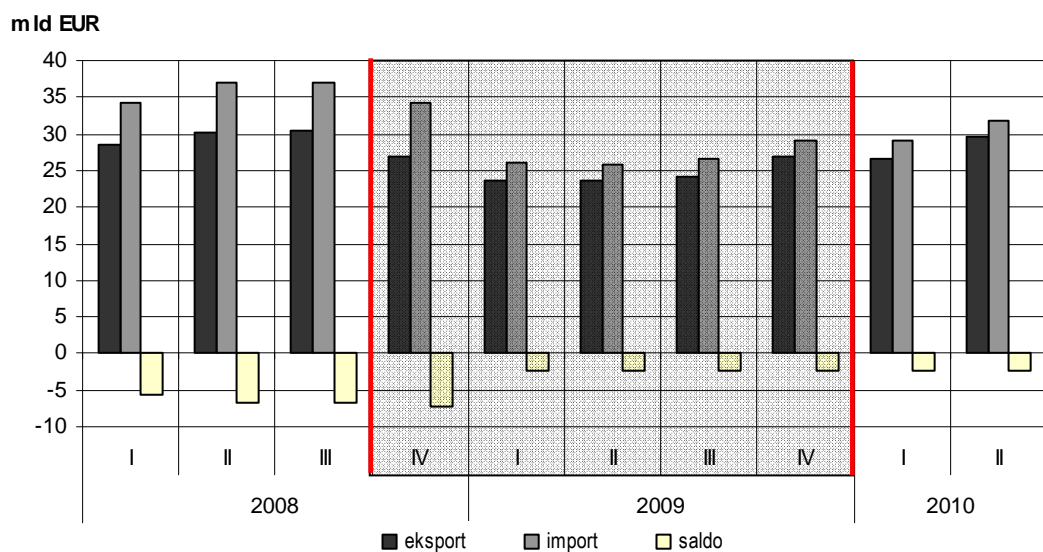
Zmiany obrotów towarowych w kolejnych kwartałach: przedkryzysowych (I–III/2008), kryzysowych (IV/2008–IV/2009) oraz pokryzysowych (I–II/2010) ilustruje tabela nr 3 oraz wykresy nr 2 i 3.

Tabela 3. Kwartalne obroty towarowe w okresie I kw. 2008 – II kw. 2010 wg GUS

okres	w mld EUR			Dynamika w % analogiczny okres ub.r.=100	
	eksport	import	saldo	eksport	import
I 2008	28,6	34,2	-5,6	118,1	122,2
II	30,3	36,9	-6,6	122,1	125,6
I półrocze 2008	58,9	71,2	-12,3	120,1	124,0
III	30,4	37,1	-6,7	119,1	123,7
IV	26,9	34,1	-7,2	98,8	103,7
II półrocze 2008	57,3	71,3	-13,9	108,6	113,2
Rok 2008	116,2	142,4	-26,2	114,1	118,3
średniomiesięczne	9,7	11,9	-2,2		
I 2009	23,6	26,1	-2,5	82,4	76,1
II	23,6	25,8	-2,3	77,8	69,9
I półrocze 2009	47,2	51,9	-4,7	80,1	72,9
III	24,3	26,6	-2,3	79,9	71,6
IV	26,8	29,1	-2,2	99,6	85,1
II półrocze 2009	51,1	55,6	-4,5	89,1	78,1
Rok 2009	98,3	107,5	-9,3	84,5	75,5
średniomiesięczne	8,2	9,0	-0,8		
I	26,6	29,1	-2,5	112,9	111,6
II	29,6	31,9	-2,3	125,5	123,5
I półrocze 2010	56,2	61,0	-4,8	119,2	117,6
średniomiesięczne	9,4	10,2	-0,8		

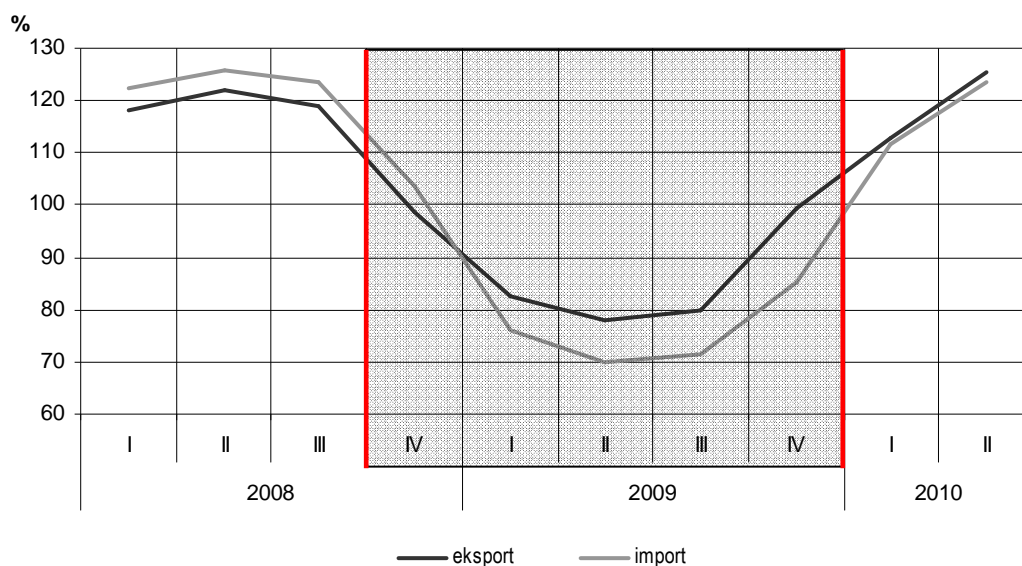
Źródło: DAP MG na podstawie danych GUS

Wykres 2. Kwartalne obroty towarowe w okresie I kw. 2008 – II kw. 2010



Źródło: DAP MG na podstawie danych GUS

Wykres 3. Dynamika kwartalnych obrotów towarowych w okresie I kw. 2008 – II kw. 2010



Źródło: DAP MG na podstawie danych GUS

W ujęciu płatniczym (wg danych NBP) wartość polskiego eksportu w I półroczu 2010 roku wzrosła o 22,2% i wyniosła blisko 58,3 mld EUR. Natomiast import zwiększył się o 0,5 pkt. proc. szybciej (o 22,7%), do poziomu 60,1 mld EUR. Ujemny bilans obrotów towarowych wyniósł w tym czasie 1,8 mld EUR wobec 1,3 mld EUR w analogicznym okresie roku ubiegłego.

3. Zmiany obrotów w przekroju geograficznym

3.1 Kraje rozwinięte gospodarczo²

Obroty z krajami rozwiniętymi gospodarczo stanowiące od lat dominującą część ogólnych obrotów towarowych Polski (ponad 85% eksportu oraz ponad 2/3 importu) załamały się w roku ubiegłym w stopniu wyraźnie mniejszym niż z pozostałymi krajami. Zadecydował o tym relatywnie niski spadek eksportu na rynki rozwinięte, który sięgnął tylko niespełna 13% i tym samym okazał się o 2,7 pkt. proc. łagodniejszy niż przeciętnie dla eksportu ogółem i aż o blisko 16 pkt. proc. wolniejszy niż w przypadku pozostałych krajów.

O ile zatem w I półroczu br. wzrost eksportu do krajów rozwiniętych (o 18,3%) okazał się nieco, tj. o niespełna 1 pkt. proc., wolniejszy niż przeciętnie dla eksportu ogółem, to można to wiązać w decydującej mierze z działaniem tzw. efektu bazy. Natomiast spadek importu z rynków rozwiniętych w 2009 roku (o 24,7%) był zbliżony, a nawet nieco głębszy niż z pozostałych rynków. W tym kontekście wzrost importu z rynków rozwiniętych w I półroczu br., sięgający zaledwie 12,9%, czyli o 15,4 pkt. proc. wolniejszy niż z pozostałych rynków nie można wiązać ze wspomnianym efektem bazy, lecz z uwarunkowaniami realnymi, rzutującymi na dynamikę wzrostu importu w jego wymiarze wartościowym, wyrażonym w euro (na obecnym etapie trudno precyzyjnie oszacować tempo wzrostu obrotów w ujęciu

² Do tej grupy zaliczono umownie pozaunijne kraje wysoko rozwinięte oraz wszystkie kraje członkowskie UE.

wolumenowym). Na podstawie wstępnych szacunków można ocenić, że ten relatywnie powolny wzrost importu wynika z równie powolnego (przeciętnego) tempa wzrostu cen transakcyjnych na towary dominujące w imporcie z rynków rozwiniętych, czyli głównie przetworzone towary przemysłowe (na cele inwestycyjne i dla niezbędnej odbudowy zapasów produkcyjnych). Ceny znacznej części tych towarów były negocjowane jeszcze w okresie głębokiej dekoniunktury i niejasnych perspektyw co do szybkiego wyjścia z kryzysu.

Drugim czynnikiem hamującym wzrost importu były zapewne także znaczne wahania kursu złotego wobec podstawowych walut i wynikająca stąd niepewność, co do szybkiego ustabilizowania i umocnienia pozycji waluty krajowej.

W wyniku powyższych uwarunkowań importu z rynków rozwiniętych tempo odbudowy jego skali w I półroczu br. okazało się znacznie, bo aż o 5,4 pkt. proc. wolniejsze od tempa wzrostu eksportu na te rynki, co zaowocowało, mimo zdecydowanego ożywienia obrotów towarowych, podtrzymaniem wygenerowanej w okresie kryzysu tendencji do radykalnej poprawy bilansu obrotów towarowych z tymi rynkami. **W rezultacie, deficyt w wymianie z krajami rozwiniętymi na poziomie blisko 0,8 mld EUR po I półroczu 2008 roku przekształcił się w nadwyżkę wynoszącą ponad 4,5 mld EUR po I półroczu 2009 roku, a następnie ok. 7,3 mld EUR po I półroczu br.**

Na ogólny kształt wymiany z rynkami rozwiniętymi decydująco wpłynęła sytuacja w obrotach z krajami UE, gdzie dynamika wzrostu w obu strumieniach obrotów była podobna jak w całej grupie, a nadwyżka w wymianie wzrosła z ok. 1,2 mld EUR w I półroczu 2008 roku odpowiednio do ok. 5,7 mld EUR oraz ponad 8,6 mld EUR w analogicznych okresach ubiegłego i bieżącego roku.

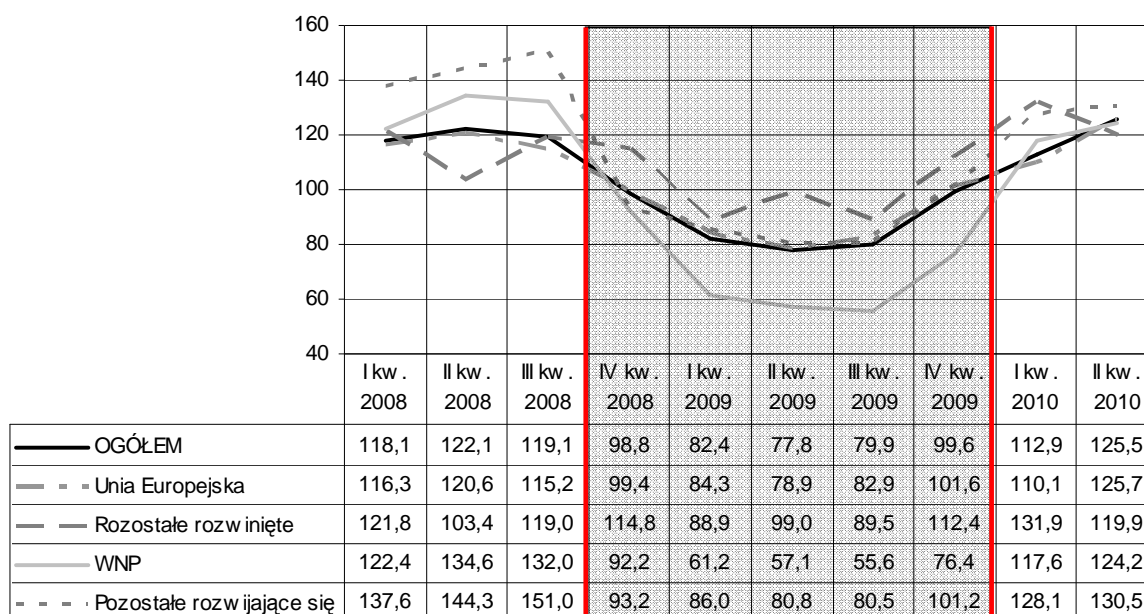
Relatywnie największe przyśpieszenie eksportowe w stosunku do importu w okresie I półroczu br. odnotowano w obrotach z krajami strefy euro (tempo wzrostu eksportu okazało się tu o ponad 6 pkt. proc. wyższe niż w imporcie), a w rezultacie nadwyżka wymiany wzrosła dwukrotnie (do poziomu blisko 3,4 mld EUR) w porównaniu z analogicznym okresem 2009 roku. Złożyła się na to głównie poprawa salda wymiany z Włochami, Francją i Hiszpanią o ok. 0,4 mld EUR oraz z Niemcami o ponad 0,3 mld EUR.

Wśród pozostałych krajów unijnych, spoza strefy euro, czołową pozycję pod względem poprawy salda zajęła Wielka Brytania, w obrotach z którą nasza nadwyżka wzrosła o ponad 0,6 mld EUR, do poziomu ponad 2 mld EUR (tylko w skali I półroczu br.).

Natomiast w obrotach z pozaunijnymi krajami rozwiniętymi, w tym głównie z USA, Kanadą i Japonią, po znacznym ograniczeniu deficytu z poziomu blisko 2 mld EUR w I półroczu 2008 roku, do niespełna 1,4 mld EUR w I półroczu 2009 roku, w I półroczu br. odnotowuje się jedynie niewielkie obniżenie jego poziomu (do nieco ponad 1,3 mld EUR).

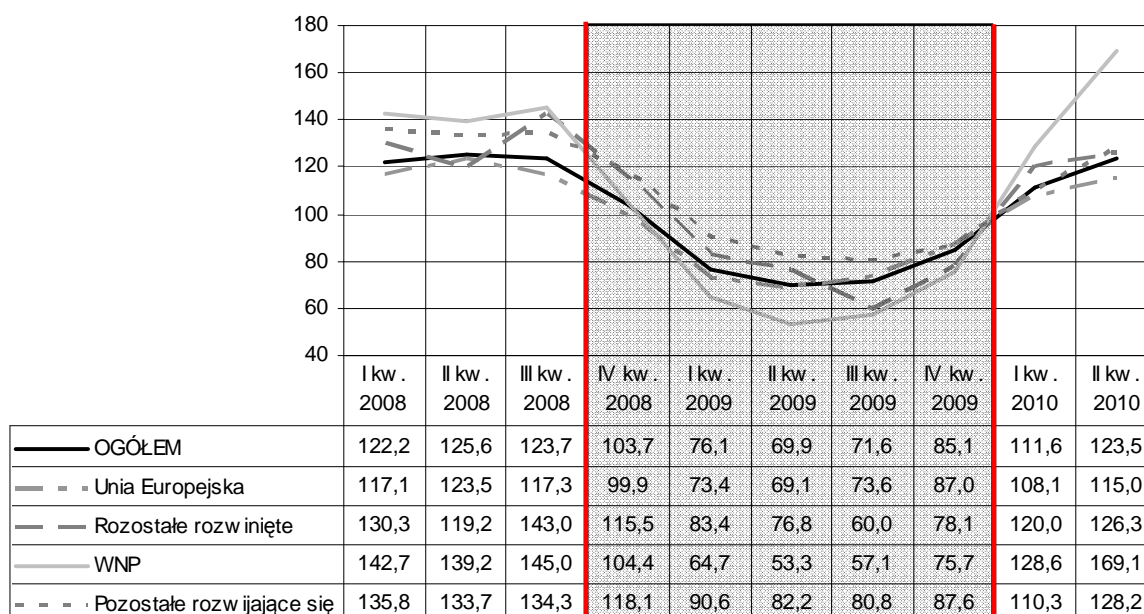
Dynamikę zmian obrotów towarowych w minionych 10 kwartałach w przekroju geograficznym ilustrują poniższe wykresy.

Wykres 4. Kwartalna dynamika eksportu w podziale na grupy krajów



Źródło: DAP MG na podstawie danych GUS

Wykres 5. Kwartalna dynamika importu w podziale na grupy krajów



Źródło: DAP MG na podstawie danych GUS

3.2 Pozostałe rynki

Odmienne niż w z rynkami rozwiniętymi kształtowały się obroty z liczną grupą pozostałych krajów. Eksport na te rynki w I półroczu br. wzrósł wprawdzie w tempie 25%, czyli znacznie wyższym niż eksport ogółem (o blisko 6 pkt. proc.), co przełożyło się na niewielki wzrost ich udziału w ogólnym eksporcie Polski (z 13,9% w I półroczu 2009 r. do ok. 14,6% w I półroczu br.), ale równocześnie import zwiększył się o 28,3%, czyli o 10,7 pkt. proc. szybciej niż

import ogółem, a jego udział w ogólnym imporcie zwiększył się do 33,2%, tj. o 2,8 pkt. proc. W rezultacie, w obrotach z tymi rynkami w I półroczu br. obserwowano szybką odbudowę deficytu, z 9,2 mld EUR w I półroczu 2009 r. do poziomu blisko 12,1 mld EUR, czyli o ponad 1 mld EUR głębszego, niż w analogicznym okresie przedkryzysowego roku 2008.

Na ten ogólny obraz zmian bilansu obrotów z całą grupą wspomnianych krajów w analizowanych półrocznych okresach ostatnich trzech lat (przed, w trakcie oraz po kryzysie) złożyła się jednak odmienna sytuacja w obrotach z każdym z dwóch ugrupowań rynków zaliczanych umownie do tej grupy, tj. z rynkami WNP oraz pozostałymi rynkami, głównie azjatyckimi.

W obrotach z krajami WNP, po głębokiej zapaści w I półroczu 2009 roku, zwłaszcza po stronie importu, w I półroczu br. notowano tylko nieco wyższe od przeciętnego tempo wzrostu eksportu (wzrost o 21%), podczas gdy import wzrósł o 47,6%. W rezultacie deficyt wymiany po I półroczu br. (blisko 3,4 mld EUR) przekroczył dwukrotnie jego poziom z analogicznego okresu ubiegłego roku, a nawet okazał się o ponad 0,5 mld EUR głębszy niż przed dwoma laty. Zdecydowały o tym wyniki wymiany z Rosją, a głównie ponowny wzrost cen importowanych stamtąd surowców energetycznych.

Natomiast w obrotach z pozostałymi rynkami, gdzie spadek obrotów w I półroczu 2009 roku był umiarkowany, zwłaszcza po stronie importu, kryzys nie wywołał poważniejszej redukcji deficytu. Skutkiem tego, pomimo umiarkowanego wzrostu importu w I półroczu br. (wzrósł on o 19%, czyli tylko nieco szybciej niż przeciętnie, ale zarazem o ponad 10 pkt. proc. wolniej niż eksport na te rynki) deficyt wymiany w tym okresie powrócił do poziomu zbliżonego do tego z analogicznego okresu przedkryzysowego, tj. blisko 8,7 mld EUR. Tym samym, w przeciwieństwie do rynków rozwiniętych, gdzie kryzys uruchomił mechanizmy sprzyjające radykalnej, okresowej redukcji deficytu, głęboka, strukturalna nierównowaga w obrotach z rynkami słabiej rozwiniętymi, głównie z Rosją i Chinami zachowała znamiona trwałej tendencji wzrostowej.

Wzrost eksportu do Rosji w I półroczu br. o ponad 28% w porównaniu z analogicznym okresem poprzedniego roku, mimo, iż o 9 pkt. proc. szybszy od przeciętnego wzrostu eksportu ogółem okazał się zarazem o blisko 20 pkt. proc. wolniejszy niż po stronie importu z tego rynku, a przy tym niewspółmiernie wolniejszy w porównaniu ze skalą spadku w I półroczu kryzysowego roku 2009. Skutkiem tego, deficyt, który w I półroczu 2009 r. został zredukowany o blisko 1,2 mld EUR (z poziomu ok. 3,9 mld EUR w I półroczu 2008 r.), uległ w I półroczu br. ponownemu pogłębieniu o ponad 1,6 mld EUR, do poziomu ponad 4,3 mld EUR, czyli znacząco wyższego niż przed kryzysem. Jak już wspomniano, ponowne pogłębienie deficytu w obrotach z Rosją ma w znacznej mierze charakter obiektywny, wynikający z tradycyjnego uzależnienia od importu surowców energetycznych z Rosji, oraz pokryzysowego wzrostu cen światowych tych surowców.

W przypadku Chin, wysoki deficyt notowany w I półroczu 2008 roku (w wysokości ok. 4,7 mld EUR), po niewielkiej redukcji w I półroczu roku ubiegłego (o ok. 0,5 mld EUR) sięgnął w I półroczu br. ponad 5,1 mld EUR, co wskazuje, że jego krótkookresowa i znikoma redukcja w okresie kryzysu była jedynie wyjątkiem potwierdzającym generalną tendencję do systematycznego narastania deficytu w handlu z tym rynkiem.

Tabela 4. Zmiany struktury geograficznej obrotów towarowych Polski w okresie I półrocze 2008/I półrocze 2009/I półrocze 2010

Lp.	Nazwa	I-VI 2010				I-VI 2009				I-VI 2008			
		Dynamika [%]		Udział [%]		Dynamika [%]		Udział [%]		Dynamika [%]		Udział [%]	
		Eksport	Import	Eksport	Import	Eksport	Import	Eksport	Import	Eksport	Import	Eksport	Import
OBROTYS POLSKI OGÓLEM		119,2	117,6	100,00	100,00	80,1	72,9	100,00	100,00	120,1	124,0	100,00	100,00
1	Kraje rozwinięte gospodarczo, w tym:	118,3	112,9	85,43	66,78	82,3	72,0	86,11	69,55	115,5	120,7	83,75	70,41
1.1	Unia Europejska	117,8	111,6	79,23	58,84	81,6	71,2	80,19	61,96	118,5	120,3	78,73	63,49
1.1.1	Kraje strefy euro	116,4	110,2	55,92	46,02	84,0	71,4	57,29	49,11	118,3	121,0	54,63	50,18
	Niemcy	114,7	113,1	25,58	21,63	84,7	69,1	26,58	22,49	115,7	120,9	25,13	23,73
	Francja	123,4	115,9	7,24	4,55	85,8	67,0	7,00	4,61	125,6	116,9	6,53	5,02
	Włochy	103,8	91,7	6,41	5,59	92,7	77,9	7,36	7,16	112,2	118,3	6,36	6,70
	Niderlandy	115,3	117,4	4,21	3,54	85,8	75,2	4,35	3,54	125,4	123,8	4,06	3,43
	Hiszpania	137,0	104,8	2,92	2,04	72,9	73,5	2,54	2,28	109,7	129,9	2,79	2,26
	Słowacja	153,8	125,4	2,74	2,03	76,6	74,8	2,13	1,91	122,8	125,8	2,22	1,86
	Belgia	116,1	123,7	2,44	2,47	73,8	70,2	2,50	2,34	109,8	113,4	2,72	2,44
	Austria	113,9	105,3	1,81	1,60	79,9	75,6	1,90	1,79	123,4	126,1	1,90	1,72
	Finlandia	116,6	92,4	0,71	1,01	65,4	70,8	0,73	1,28	149,5	126,7	0,89	1,32
	Grecja	88,8	110,8	0,51	0,18	99,3	75,6	0,68	0,19	172,0	107,3	0,55	0,18
	Portugalia	133,3	121,0	0,42	0,26	90,5	71,2	0,38	0,25	115,9	130,3	0,33	0,26
	Irlandia	113,8	97,9	0,39	0,57	71,4	81,4	0,41	0,68	148,4	143,1	0,46	0,61
	Słowenia	107,9	109,7	0,36	0,39	79,6	66,8	0,39	0,42	139,9	116,1	0,39	0,45
	Luksemburg	117,4	117,8	0,11	0,14	39,5	65,5	0,11	0,14	208,0	112,0	0,22	0,15
	Cypr	34,6	150,2	0,06	0,02	286,6	114,3	0,22	0,02	73,0	100,5	0,06	0,01
	Malta	103,3	225,1	0,01	0,02	62,0	36,4	0,02	0,01	145,2	208,9	0,02	0,03
1.1.2	Pozostałe kraje UE	121,2	117,2	23,30	12,81	76,1	70,4	22,91	12,85	118,8	118,0	24,10	13,31
	Wielka Brytania	125,6	106,6	6,55	2,73	87,6	77,0	6,21	3,01	115,3	98,8	5,68	2,85
	Republika Czeska	125,3	123,5	5,94	3,69	81,4	69,7	5,65	3,51	119,1	148,7	5,56	3,67
	Szwecja	123,2	112,1	2,82	1,77	67,3	61,7	2,73	1,86	119,0	118,4	3,25	2,20
	Węgry	122,0	122,1	2,63	1,81	73,4	66,2	2,57	1,74	116,3	105,4	2,80	1,92
	Dania	113,6	98,2	1,83	1,20	77,0	87,5	1,92	1,43	126,3	116,3	1,99	1,19
	Rumunia	114,5	173,5	1,20	0,68	66,0	69,4	1,25	0,46	129,2	122,6	1,51	0,48
	Litwa	105,6	133,0	1,09	0,52	60,6	58,3	1,23	0,46	119,0	121,9	1,62	0,58
	Łotwa	112,2	123,8	0,54	0,13	66,5	68,2	0,58	0,12	107,4	86,5	0,69	0,13
	Estonia	116,4	114,3	0,41	0,08	59,5	64,3	0,42	0,08	119,1	131,1	0,56	0,09
	Bułgaria	98,9	145,6	0,30	0,20	68,7	61,3	0,36	0,17	134,2	148,9	0,42	0,20
1.2	EFTA	94,6	115,7	2,40	2,28	95,2	80,6	3,02	2,32	105,5	119,4	2,54	2,10
	Norwegia	81,8	120,9	1,50	1,36	101,5	89,5	2,19	1,33	99,4	112,3	1,73	1,08
	Szwajcaria	130,2	107,5	0,87	0,87	89,2	71,0	0,80	0,95	121,4	127,7	0,71	0,97
	Islandia	82,2	147,1	0,02	0,04	23,3	77,8	0,03	0,04	121,1	136,5	0,09	0,03
	Liechtenstein	98,4	96,3	0,01	0,01	99,5	68,3	0,01	0,01	108,7	119,7	0,01	0,01
1.3	Pozostałe kraje rozwinięte	157,1	126,3	3,81	5,66	93,4	79,7	2,89	5,27	68,3	126,6	2,48	4,82
	USA	148,5	122,5	1,94	2,64	94,6	90,9	1,56	2,54	108,6	123,8	1,32	2,03
	Kanada	206,9	348,7	0,80	0,50	102,6	63,6	0,46	0,17	116,1	109,7	0,36	0,19
	Japonia	170,9	125,9	0,29	2,10	70,2	70,1	0,20	1,96	138,6	133,4	0,23	2,04

Lp.	Nazwa	I-VI 2010				I-VI 2009				I-VI 2008			
		Dynamika [%]		Udział [%]		Dynamika [%]		Udział [%]		Dynamika [%]		Udział [%]	
		Eksport	Import	Eksport	Import	Eksport	Import	Eksport	Import	Eksport	Import	Eksport	Import
2	Pozostałe kraje*	125,0	128,3	14,57	33,22	68,5	75,0	13,89	30,45	151,3	132,4	16,25	29,59
2.1	WNP	121,0	147,6	7,41	12,37	59,0	58,8	7,30	9,85	128,7	140,9	9,90	12,21
	Rosja	128,2	147,4	3,75	10,58	56,2	64,1	3,49	8,44	138,0	145,2	4,96	9,59
	Ukraina	112,1	187,1	2,28	0,91	53,1	38,4	2,43	0,57	122,4	121,1	3,66	1,08
	Białoruś	124,5	124,3	0,91	0,53	85,7	52,4	0,88	0,50	130,8	130,3	0,82	0,70
	Kazachstan	97,1	162,9	0,21	0,27	104,0	57,4	0,26	0,19	72,5	125,8	0,20	0,25
	Moldowa	136,6	159,6	0,09	0,03	63,0	33,0	0,08	0,02	105,9	75,3	0,10	0,05
	Azerbejdżan	126,0	323,5	0,06	0,01	97,4	1,5	0,06	0,00	131,5	-	0,05	0,15
	Uzbekistan	79,2	240,5	0,04	0,04	100,4	62,0	0,07	0,02	152,6	5,8	0,05	0,02
	Tadżykistan	875,9	33,6	0,02	0,00	19,9	68,3	0,00	0,00	267,9	101,2	0,01	0,01
	Armenia	107,2	231,8	0,01	0,00	108,9	16,6	0,01	0,00	176,8	197,0	0,01	0,01
	Kirgistan	71,6	102,8	0,01	0,00	83,5	38,9	0,02	0,00	111,2	60,9	0,02	0,00
	Turkmenistan	138,9	3,6	0,01	0,00	75,1	20,3	0,01	0,10	171,9	-	0,01	0,36
2.2	Inne kraje	129,4	119,0	7,16	20,85	83,2	86,3	6,60	20,59	208,1	127,0	6,35	17,39
	Turcja	152,9	118,3	1,49	1,26	82,6	70,6	1,16	1,25	134,3	120,2	1,12	1,29
	Chiny	138,0	121,0	1,12	9,47	97,0	92,4	0,97	9,20	141,0	136,4	0,80	7,26
	Indie	118,4	112,9	0,23	0,56	114,7	89,8	0,23	0,58	161,0	138,2	0,16	0,47
	Republika Korei	118,2	98,2	0,18	2,71	82,5	101,1	0,18	3,25	103,1	135,0	0,17	2,34

* Do tej grupy zaliczono wszystkie inne państwa niż te umownie sklasyfikowane jako kraje rozwinięte gospodarczo, czyli pozaunijne kraje wysokorozwinięte oraz wszystkie kraje członkowskie UE.

Źródło: DAP MG na podstawie danych GUS

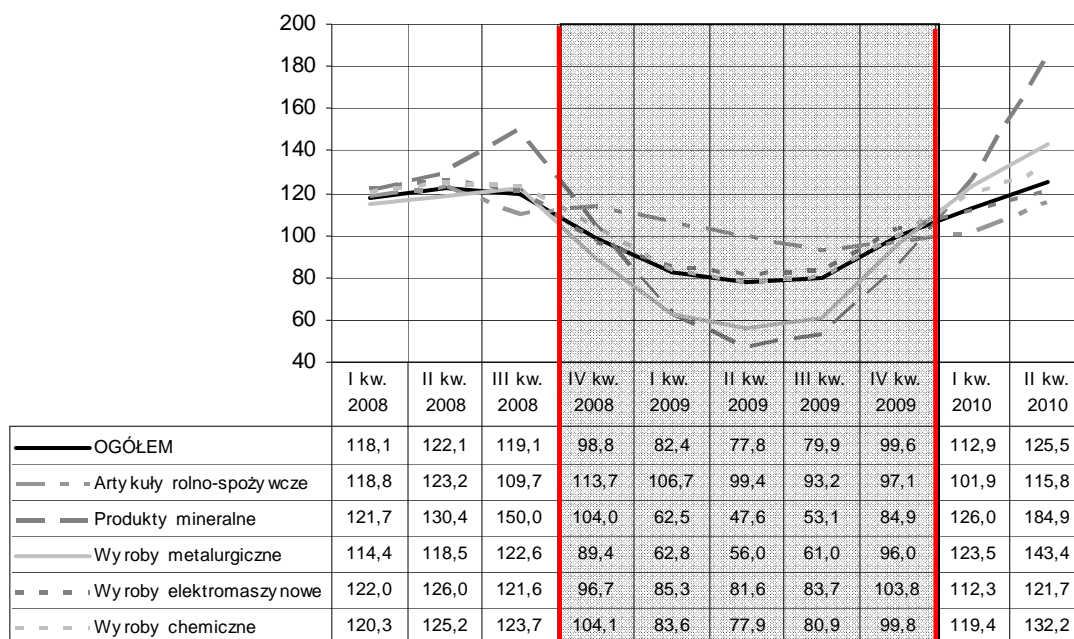
4. Zmiany obrotów w przekroju towarowym

Po okresie zdecydowanej poprawy stanu równowagi obrotów handlowych obserwowanej niemal we wszystkich grupach towarowych w I półroczu kryzysowego roku 2009 (za wyjątkiem wyrobów ceramicznych oraz różnych), analizowany okres I półrocza br. przyniósł generalnie (per saldo) stabilizację sytuacji w tym zakresie. Ogólne saldo obrotów po I półroczu zamknęło się deficytem na poziomie ok. 4,8 mld EUR, czyli tylko nieco wyższym niż przed rokiem (4,7 mld EUR). Zadecydowało o tym wyprzedzenie eksportowe względem importu o 1,6 pkt. proc.

Na względną stabilizację ogólnego salda obrotów złożyły się jednak zróżnicowane wyniki wymiany w poszczególnych grupach towarowych.

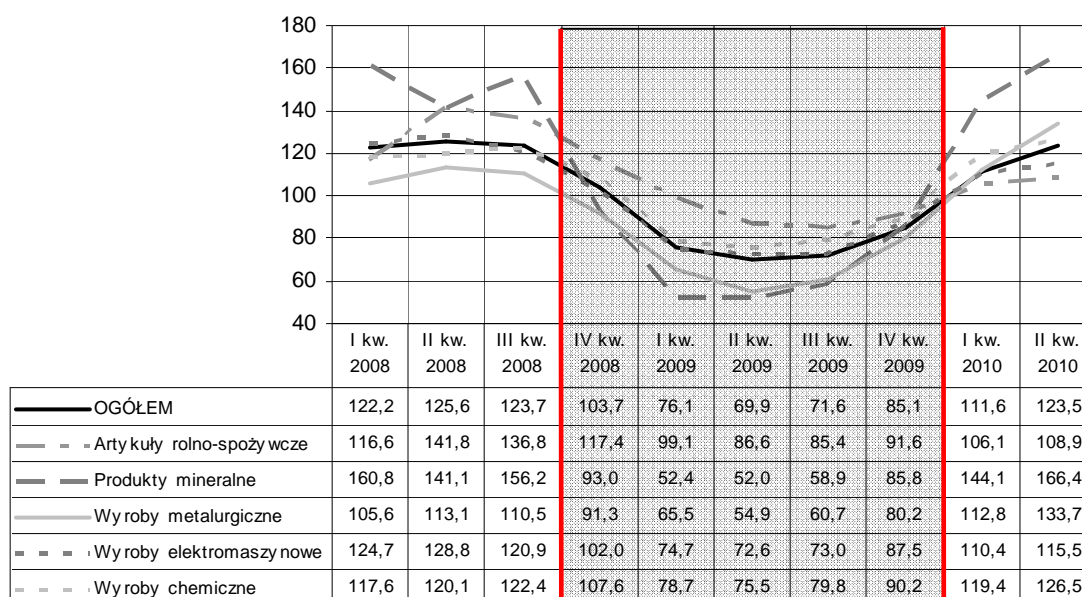
Spośród 10 umownie zagregowanych grup towarowych w siedmiu z nich, stanowiących ponad 80% łącznego eksportu oraz 66% importu nastąpiła dalsza, chociaż w większości umiarkowana, poprawa salda wymiany (wzrost nadwyżki lub zmniejszenie deficytu), a w pozostałych 3 grupach znaczne pogorszenie.

Wykres 6. Kwartalne dynamiki eksportu w wybranych grupach towarowych



Źródło: DAP MG na podstawie danych GUS

Wykres 7. Kwartalne dynamiki importu w wybranych grupach towarowych



Źródło: DAP MG na podstawie danych GUS

Najbardziej znacząca poprawa salda nastąpiła w kluczowej dla polskich obrotów grupie **wyrobów elektromaszynowych**, gdzie po radykalnej poprawie salda w I półroczu 2009 roku (w porównaniu z analogicznym okresem 2008 roku) o ponad 3,1 mld EUR, a w rezultacie po przekształceniu znacznego deficytu (w wysokości ok. 2,2 mld EUR) w nadwyżkę rzędu 0,9 mld EUR, I półrocze br. przyniosło powiększenie tej nadwyżki o blisko 1 mld EUR. Warto jednak zauważyć, że o ile wspomniana radykalna poprawa salda w I półroczu ub.r. nastąpiła głównie w sekcji pojazdów (CN XVII), gdzie nadwyżka wzrosła z niespełna 1,3 mld EUR w I półroczu 2008 roku do ponad 3,5 mld EUR, o tyle dalsza poprawa ogólnego salda w całej grupie w I półroczu br. była wyłącznym efektem poprawy salda w sekcji maszyn i urządzeń (CN XVI), gdzie deficyt rzędu 1,5 mld EUR, notowany w I półroczu ub.r. przekształcił się w analizowanym okresie w niewielką nadwyżkę. Natomiast ubiegłoroczna nadwyżka w sekcji pojazdów uległa zmniejszeniu o blisko 0,4 mld EUR. Niekorzystna zmiana bilansu wymiany w sekcji pojazdów powoduje, że udział pojazdów samochodowych oraz części i akcesoriów samochodowych w eksporcie obniżył się z ponad 15,8% w I półroczu 2009 r. do 14,1% w I półroczu br., a udział statków i jednostek pływających odpowiednio z 2,6% do 2,2%. Zjawisko to może wskazywać na powstrzymanie dotychczasowego trendu wzrostowego w eksporcie pojazdów samochodowych i statków, a nawet na odwrócenie tego trendu w najbliższych latach.

Natomiast w sekcji maszyn i urządzeń (CN XVI) w I półroczu br. odnotowano wzrost eksportu na poziomie 25% w porównaniu do analogicznego okresu roku poprzedniego, co przy wzroście importu o 11%, przyczyniło się do całkowitej redukcji deficytu w tej sekcji i wypracowania niewielkiej nadwyżki. W tym czasie eksport maszyn i urządzeń elektrycznych (CN 85) zwiększył się o ponad 30% wobec I półrocza 2009 r., a ich udział w ogólnym eksporcie Polski wzrósł o 1,2 pkt. proc., do 13,6%. Na redukcję salda w obrotach tymi towarami w dużej mierze przełożył się wzrost nadwyżki o ponad 0,8 mld EUR w obrotach aparaturą odbiorczą do telewizji, itp. (CN 8528), gdzie eksport zwiększył się w tym czasie o 38,8%. Z kolei w eksporcie maszyn i urządzeń mechanicznych (CN 84) odnotowano po I półroczu br. redukcję deficytu o ponad 1 mld EUR, do ok. 0,3 mld EUR, co wynikało głównie

ze wzrostu eksportu o 20% przy jednoczesnym wzroście ich importu o 1,8%. Najważniejszą pozycję w tym dziale zajmują maszyny do automatycznego przetwarzania danych i urządzenia do tych maszyn (CN 8471), w obrotach którymi w I półroczu br. nadwyżka wzrosła o ok. 260 mln EUR, co było głównie efektem zwiększenia ich eksportu o 41,9%.

Korzystne zmiany salda obrotów w I półroczu br., nastąpiły także w grupie **towarów rolnospożywczych**. Podwojone w I półroczu ub.r., w porównaniu z I półroczem 2008 r. dodatnie saldo wymiany tymi towarami do poziomu ponad 1,1 mld EUR zwiększone do blisko 1,3 mld EUR. Zdecydowało o tym znaczące wyprzedzenie eksportowe względem importu w sekcji IV – gotowych artykułów spożywczych, co przyniosło wzrost nadwyżki w obrotach tymi towarami o ponad 220 mln EUR i pozwoliło skompensować wzrost deficytu o ponad 140 mln EUR w sekcji II – produktów roślinnych, spowodowany spadkiem eksportu zbóż (CN 10).

Wbrew ogólnej tendencji do redukcji deficytu w okresie kryzysu, w sekcji **wyrobów różnych** (głównie mebli, sprzętu oświetleniowego, turystycznego itp.) w I półroczu ub.r. odnotowano zmniejszenie nadwyżki o ponad 530 mln EUR (w stosunku do I półrocza 2008 roku), podczas, gdy w I półroczu br., dzięki znacznemu ożywieniu eksportowemu, przy równoczesnym spadku importu ubiegłoroczne pogorszenie salda zostało skompensowane (saldo wzrosło o 450 mln EUR).

Wśród kilku grup towarowych gdzie w I półroczu nastąpiło pogorszenie salda (pogłębienie deficytu) na czoło wybija się sekcja **produktów mineralnych**. Po radykalnej redukcji deficytu w obrotach tymi surowcami w I półroczu 2009 roku, kiedy to odnotowano ograniczenie deficytu o blisko połowę do poziomu nieco ponad 3 mld EUR w I półroczu br. nastąpiło jego ponowne pogłębienie do poziomu blisko 4,8 mld EUR. Zdecydował o tym ponowny wzrost w okresie pokryzysowym światowych cen surowców energetycznych (ropy i gazu).

W I półroczu br. cena ropy naftowej importowanej do Polski wyniosła 410 EUR/t, czyli była o 31,4% wyższa niż łącznie w 2009 roku. W rezultacie wydatki importowe na zakup ropy naftowej w okresie I-VI 2010 roku ukształtowały się na poziomie ok. 4,4 mld EUR, podczas gdy w całym 2009 roku ich wartość wyniosła 6,3 mld EUR. Z kolei cena gazu ziemnego obniżyła się nieznacznie w porównaniu w całym rokiem poprzednim, tj. o 3%, do poziomu 261 EUR/tys. m³. W I półroczu 2010 roku wydatki z tytułu importu gazu wyniosły blisko 1,5 mld EUR wobec 2,5 mld EUR w całym 2009 roku.

Tabela 5. Import ropy naftowej i gazu ziemnego do Polski w latach 2002-2010

okres	Gaz ziemny		Ropa naftowa	
	ilość w mln m ³	cena EUR/m ³	ilość w 1000 t	cena EUR/t
2002	7 775	0,113	17 717	178
2003	8 721	0,118	17 028	170
2004	9 445	0,112	17 316	195
2005	9 919	0,157	17 912	292
2006	10 354	0,213	19 813	351
2007	9 598	0,213	20 885	364
2008	10 619	0,316	20 787	450
2009	9 435	0,269	20 098	312
I półrocze 2010	5 643	0,261	10 621	410

Źródło: DAP MG na podstawie danych Agencji Rynku Energii

Tabela 6. Zmiany struktury przedmiotowej obrotów towarowych Polski w okresie I półrocze 2008/I półrocze 2009/I półrocze 2010

CN		I półrocze 2010				I półrocze 2009				I półrocze 2008			
		Dynamika [%]		Udział [%]		Dynamika [%]		Udział [%]		Dynamika [%]		Udział [%]	
		Eksport	Import	Eksport	Import	Eksport	Import	Eksport	Import	Eksport	Import	Eksport	Import
	OBROTY POLSKI OGÓŁEM	119,2	117,6	100,00	100,00	80,1	72,9	100,00	100,00	120,1	124,0	100,00	100,00
	ARTYKUŁY ROLNO-SPOŻYWCZE	108,8	107,5	11,01	8,07	102,9	92,6	12,07	8,83	121,2	128,6	9,39	6,95
I	Zwierzęta żywe; produkty pochodzenia zwierzęcego	111,8	113,5	3,53	2,22	87,9	108,4	3,77	2,30	120,5	140,2	3,43	1,55
II	Produkty pochodzenia roślinnego	91,6	103,2	1,98	2,23	126,1	77,8	2,58	2,54	119,2	120,4	1,64	2,39
III	Tłuszcze, oleje pochodzenia zwierzęcego i roślinnego; prod. ich rozkładu	128,0	104,1	0,28	0,35	98,8	75,0	0,26	0,39	107,3	155,7	0,21	0,38
IV	Gotowe artykuły spożywcze.; napoje bezalkohol., alkohol i ocet; tytoń	113,8	107,0	5,22	3,27	106,5	99,2	5,47	3,59	123,4	127,0	4,11	2,64
	PRODUKTY MINERALNE	152,5	155,6	3,78	11,31	54,8	52,2	2,96	8,54	126,1	149,9	4,32	11,93
V	Produkty mineralne	152,5	155,6	3,78	11,31	54,8	52,2	2,96	8,54	126,1	149,9	4,32	11,93
	WYROBY PRZEMYSŁU CHEMICZNEGO	125,8	123,0	12,53	17,84	80,7	77,0	11,87	17,05	122,8	118,9	11,78	16,13
VI	Produkty przemysłu chemicznego i przemysłów pokrewnych	125,8	124,0	6,33	10,62	85,4	79,6	5,99	10,07	131,0	124,0	5,62	9,23
VII	Tworzywa sztuczne i wyroby z nich; kauczuk i wyroby z kauczuku	125,8	121,5	6,20	7,21	76,3	73,6	5,88	6,98	116,2	112,6	6,17	6,91
	SKÓRY	163,7	120,2	0,44	0,55	69,5	67,1	0,32	0,54	114,4	105,6	0,37	0,59
VIII	Skóry; wyroby z nich; art. podrózne, torby, pojemniki	163,7	120,2	0,44	0,55	69,5	67,1	0,32	0,54	114,4	105,6	0,37	0,59
	WYROBY PRZEMYSŁU DRZEWNO-PAPIERNICZEGO	115,3	116,9	5,19	3,61	83,0	76,7	5,36	3,63	109,5	114,9	5,17	3,45
IX	Drewno i wyroby z niego; wyroby z korka, słomy, esparto; wyr. koszykarskie	119,3	113,1	2,21	0,81	74,4	62,3	2,21	0,84	102,0	120,2	2,38	0,98
X	Ścier drzewny lub z innego włóknistego mat. celulozowego; papier i tekstura	112,5	118,1	2,98	2,81	90,3	82,4	3,15	2,79	116,7	112,9	2,80	2,47
	WYROBY PRZEMYSŁU LEKKIEGO	103,5	108,5	3,46	5,07	87,2	88,2	3,98	5,49	114,0	116,4	3,66	4,54
XI	Materiały i wyroby włókiennicze	102,4	109,1	3,09	4,47	86,9	87,1	3,60	4,82	115,0	115,6	3,31	4,03
XII	Obuwie, nakrycia głowy, parasole, laski, pióra, sztuczne kwiaty	114,0	104,4	0,37	0,60	90,0	97,4	0,38	0,67	105,2	123,4	0,34	0,50
	WYROBY CERAMICZNE	121,6	109,8	2,43	1,48	73,2	70,4	2,38	1,59	109,7	116,0	2,61	1,64
XIII	Wyroby z kamieni gipsu, cementu, azbestu, miki itp; wyroby ceramiczne, szkło	123,1	113,7	1,86	1,29	68,7	69,1	1,80	1,33	108,6	114,5	2,10	1,40
XIV	Perły; metale i kamienie szlachetne i półszlachetne; sztuczna biżuteria	116,7	89,9	0,57	0,20	91,4	78,3	0,58	0,26	114,6	125,3	0,51	0,24
	WYROBY METALURGICZNE	133,7	123,2	10,98	10,10	59,1	59,8	9,79	9,65	116,6	109,5	13,27	11,77
XV	Wyroby nieszlachetne i wyroby z metali nieszlachetnych	133,7	123,2	10,98	10,10	59,1	59,8	9,79	9,65	116,6	109,5	13,27	11,77
	WYROBY PRZEMYSŁU ELEKTROMASZYNOWEGO	117,0	113,0	44,37	37,85	83,4	73,6	45,18	39,39	124,0	126,8	43,40	39,00
XVI	Urządzenia mechaniczne i elektryczne; do rejestracji i odbioru dźwięku	125,1	111,1	26,35	24,24	81,2	79,4	25,10	25,66	123,6	122,0	24,76	23,57
XVII	Pojazdy, statki powietrzne, jednostki pływające i współdział. urządzenia	106,2	116,9	17,06	10,55	86,3	59,9	19,15	10,61	124,2	132,0	17,76	12,91
XVIII	Przyrządy, aparaty optyczne, kinematograf., pomiarowe, medyczne, zegarki, in.	122,1	115,2	0,96	3,06	85,5	90,2	0,94	3,12	133,3	150,3	0,88	2,52
	WYROBY RÓŻNE	113,9	96,7	5,77	1,67	80,8	86,4	6,04	2,03	110,0	123,0	5,99	1,71
XIX	Broń i amunicja; części i akcesoria	27,9	117,0	0,01	0,06	572,3	100,1	0,06	0,06	87,3	102,7	0,01	0,05
XX	Wyroby różne	114,6	96,2	5,74	1,60	80,1	85,9	5,97	1,96	110,1	123,5	5,97	1,66
XXI	Dzieła sztuki, przedmioty kolekcjonerskie	349,4	61,8	0,01	0,01	55,6	120,2	0,00	0,01	85,0	170,6	0,01	0,01
	WYROBY NIESKLASYFIKOWANE	126,6	88,0	0,04	2,44	71,2	104,1	0,03	3,26	135,0	116,3	0,04	2,28
XXII	Pozostałe	126,6	88,3	0,04	2,36	71,2	125,1	0,03	3,22	135,0	136,5	0,04	1,88
XXIII	CN nieznanne lub błędne	0,0	221,1	0,00	0,08		7,5	0,00	0,04		69,3	0,00	0,41

Źródło: DAP MG na podstawie danych GUS

5. Prognoza obrotów towarowych na 2010 roku

Obserwowane od początku bieżącego roku ożywienie gospodarcze na rynkach głównych polskich partnerów handlowych pozwala oceniać, że w wielu krajach następuje powolne przełamywanie kryzysu. Analitycy Komisji Europejskiej oczekują, że w 2010 roku w całym ugrupowaniu UE można oczekiwać wzrostu PKB na poziomie 1%. Nieco wyższe tempo wzrostu gospodarczego prognozowane jest na najważniejszych polskich rynkach handlowych, tj. w Niemczech, Francji, Wielkiej Brytanii, Czechach, gdzie ma wynieść ono odpowiednio 1,2%, 1,3%, 1,2% oraz 1,6%.

Biorąc również pod uwagę popyt na polskie towary zgłaszany z zagranicy jako jedno z czołowych uwarunkowań polskiego eksportu, prognozy dotyczące popytu na najważniejszych polskich rynkach eksportowych również pozwalają oczekiwać relatywnie dynamicznej pokryzysowej odbudowy polskiego handlu zagranicznego. W Niemczech, podobnie jak w całej UE, spodziewany jest wzrostu popytu wewnętrznego na poziomie 0,4%, zaś na rynku francuskim i brytyjskim oczekuje się, że zwiększy się on odpowiednio o 1,2% i 1,3%.

Najnowsze projekcje Komisji Europejskiej nt. wzrostu gospodarczego i popytu wewnętrznego oraz prognozy „The Economist” dotyczące wzrostu PKB na głównych rynkach przedstawia szczegółowo poniższa tabela.

Tabela 7. Prognozy wzrostu PKB i popytu wewnętrznego na głównych rynkach według Komisji Europejskiej oraz „The Economist”

	Prognozy PKB w %				Prognoza popytu wewnętrznego w %	
	Komisja Europejska		„The Economist”		Komisja Europejska	
	2010	2011	2010	2011	2010	2011
	<i>analogiczny okres roku poprzedniego=100</i>					
Niemcy	1,2	1,6	1,9	1,6	0,4	1,4
Francja	1,3	1,5	1,4	1,4	1,2	1,4
Włochy	0,8	1,4	1,0	1,0	0,7	1,3
Wielka Brytania	1,2	2,1	1,4	1,9	1,3	1,9
Niderlandy	1,3	1,8	1,4	1,5	-0,9	1,4
Hiszpania	-0,4	0,8	-0,4	0,5	-1,7	0,1
Republika Czeska	1,6	2,4	0,9	2,0	0,5	2,0
Słowacja	2,7	3,6	3,5	3,3	3,4	3,1
Węgry	0,0	2,8	0,3	2,5	-1,5	2,7
UE	1,0	1,7	b.d.	b.d.	0,4	1,4
strefa euro	0,9	1,5	1,2	1,3	0,1	1,1

b.d. – brak danych

Źródło: DAP MG na podstawie danych Eurostat oraz „The Economist” z sierpnia 2010 roku

Jeśli zaś chodzi o wewnętrzne uwarunkowania makroekonomiczne, to w Polsce obserwuje się przyspieszenie wzrostu gospodarczego, który po I półroczu br. wyniósł 3,2%, przy czym w II kwartale PKB zwiększył się o 3,5% w porównaniu z II kwartałem roku ubiegłego. Komisja Europejska prognozuje, że wzrost gospodarczy w Polsce w całym 2010 roku ukształtuje się na poziomie 2,7%, analitycy „The Economist” oczekują 3% wzrostu, według prognozy Ministerstwa Gospodarki będzie on jeszcze wyższy (3,3%).

Przy założeniach:

- utrzymania ożywienia popytu na głównych rynkach, szczególnie na rynkach Unii Europejskiej,
 - stabilizacji sytuacji finansów publicznych,
 - średniorocznego kursu euro na poziomie 3,8 PLN, a dolara na poziomie 2,9 PLN,
- można przewidywać, że w II półroczu br. nastąpi wyraźniejsze przyśpieszenie importowe i w rezultacie średnioroczny wzrost importu w bieżącym roku wyprzedzi o ok. 1 pkt. proc. wzrost eksportu, co przełoży się na szybszy wzrost deficytu wymiany towarowej.

Reasumując szacuje się, że w 2010 roku obroty towarowe wzrosną:

- **po stronie eksportu o 18,4%, do 116,4 mld EUR,**
- **po stronie importu o 19,4%, do 128,4 mld EUR, a w rezultacie**
- **deficyt ukształtuje się na poziomie 12 mld EUR.**