
Ministerstwo Gospodarki
DEPARTAMENT ANALIZ I PROGNOZ

Warszawa, 3 czerwca 2011 r.

Misją Ministerstwa Gospodarki jest stworzenie najlepszych w Europie warunków prowadzenia działalności gospodarczej.

Obroty towarowe z zagranicą w I kwartale 2011 roku

Synteza

W ujęciu płatniczym (według danych NBP) po I kwartale br. wartość polskiego eksportu wyniosła 32 mld EUR i w stosunku do analogicznego okresu roku poprzedniego wzrosła o 12,7%. W tym okresie import osiągnął 33,1 mld EUR i był wyższy o 13,9%. Na znaczące wyhamowanie obrotów towarowych w I kwartale br. (na tle poprzednich kwartałów) istotnie wpłynęło spowolnienie wymiany w marcu br., kiedy to eksport zwiększył się zaledwie o 4,7%, a import o 7,2%.

Z kolei **według statystyki GUS** wzrost obrotów w I kwartale 2011 r. był o kilka punktów szybszy niż według danych NBP. Eksport zwiększył się do poziomu 31 mld EUR, tj. o 15,5% w porównaniu z analogicznym okresem roku ubiegłego. Jednocześnie import osiągnął poziom 33 mld EUR i był o 10,9% wyższy niż przed rokiem. Deficyt w obrotach towarowych wyniósł niespełna 2 mld EUR i okazał się o ok. 0,9 mld EUR niższy niż w I kwartale ub.r.

Obroty z **krajami rozwiniętymi gospodarczo**, stanowiące dominującą część ogólnych obrotów towarowych Polski, zwiększyły się zdecydowanie wolniej niż z pozostałymi krajami. Eksport na te rynki wzrósł o 14,4%, a import o 8,4%. O spowolnieniu wymiany z tymi rynkami zdecydowały wyniki obrotów z **krajami UE**, gdzie tempo wzrostu eksportu wyniosło 13,1%, a importu 9,2%. Wśród najważniejszych rynków tego ugrupowania **największe tempo wzrostu eksportu** odnotowano w przypadku:

- **Szwecji (o 21,9%)** i
- **Niderlandów (19,3%).**

Natomiast znacznie poniżej przeciętnej wzrósł eksport do:

- **Francji (8,9%),**
- **Hiszpanii (8,6%) oraz**
- **Włoch (3,7%).**

Pod względem poprawy salda czołową pozycję zajęły:

- **Niemcy**, w obrotach z którymi nasza nadwyżka wzrosła o 446 mln EUR, do poziomu nieco ponad 1 mld EUR oraz
- **Czechy**, gdzie nadwyżka zwiększyła się o 147 mln EUR, do 632 mln EUR.

Dynamiczny wzrost eksportu (o 32,2%) odnotowano na **rozwinięte rynki pozaunijne**. Pośród nich najbardziej wyraźne ożywienie obserwowano w eksporcie do

- **Norwegii (o 63,5%),**
- **Stanów Zjednoczonych (o 54%) oraz**
- **Szwajcarii (o 29,1%).**

Dynamiczniej niż z rynkami rozwiniętymi, rosły obroty z liczną **grupą pozostałych krajów**, o czym zaważyły obroty z rynkami **WNP**. Przyspieszenie eksportowe wynikało głównie z dynamicznego wzrostu eksportu do **Rosji (o 32,8%)** oraz **Białorusi (o 67,4%)**, a importowe z gwałtownego jego zwiększenia z **Ukrainy (ponad dwukrotnego)** oraz z **Rosji (o 31,1%)**.

Eksport na **pozostałe rynki rozwijające** się zwiększył się o 13,1%, a import o 6,3%. Na ich tle szczególnie pozytywnie wyróżniają się dwa rynki, tj.:

- **Turcja**, gdzie odnotowano zwiększenie eksportu o 53% oraz
- **Indie** (wzrost eksportu o 74,1%).

Z drugiej natomiast strony wyjątkowo niekorzystnie kształtowała się wymiana z **Chinami**, gdzie nastąpił spadek eksportu o 18,6% i dalsze pogłębienie deficytu wymiany (o 137 mln EUR), do 2,7 mld EUR.

Obroty w dominującej w polskim handlu zagranicznym grupie **wyrobów elektromaszynowych** wzrosły wolniej niż obroty Polski ogółem. Eksport tych towarów zwiększył się o 9,2% (do 13 mld EUR), import o 2,7% (do blisko 11,7 mld EUR). Warto jednocześnie zaznaczyć, że wyroby te okazały się stosunkowo odporne na kryzys, co przełożyło się na łagodne spadki ich obrotów w okresie kryzysowego załamania handlu. Wolniejsze tempo wzrostu po stronie importu wpłynęło na zwiększenie nadwyżki w obrotach tymi towarami o 0,8 mld EUR, do prawie 1,4 mld EUR.

Wolniej niż obroty ogółem wzrósł również handel **artykułami rolno-spożywczymi**. Ich eksport zwiększył się o 6,5% (do ok. 3,1 mld EUR), a import o 3,3% (do ponad 2,6 mld EUR).

Po I kwartale br. eksport **wyrobów chemicznych** zwiększył się o 21,7% (do ponad 4,1 mld EUR), ich import zaś o 10,4% (do 5,9 mld EUR). Deficyt obrotów notowany w wymianie tymi towarami został zredukowany w omawianym okresie o ok. 180 mln EUR, do ponad 1,7 mld EUR.

W grupie **wyrobów metalurgicznych** wzrost eksportu był szybszy niż w całkowitym eksporcie Polski. Po I kwartale br. zwiększył się o 25,6% (do ponad 3,5 mld EUR). Z kolei import wyrobów metalurgicznych wzrósł w tym okresie o 23,1%. Należy odnotować, że handel wyrobami metalurgicznymi był dotknięty silnym spadkiem w okresie kryzysowego załamania w 2009 r.

Po I kwartale br. wyraźnie wzrosły obroty **wyrobami metalurgicznymi oraz produktami mineralnymi** (tu spadki w okresie kryzysu były najgłębsze). Jednocześnie szybszy wzrost obrotów po stronie eksportu (25,6% wobec 23% w imporcie) w przypadku pierwszej z omawianych grup wpłynął na zredukowanie deficytu wymiany o ponad 50 mln EUR, do prawie 20 mln EUR. Z kolei w przypadku produktów mineralnych doszło do pogłębienia deficytu o ok. 360 mln EUR, do 2,5 mld EUR.

Na rok 2011 przewiduje się następujący poziom i tempo wzrostu obrotów (w euro):

- **po stronie eksportu o ok. 10,5%, do poziomu ok. 129,7 mld EUR**
- **po stronie importu o ok. 12%, do poziomu ok. 146,6 mld EUR**
w rezultacie
- **deficyt obrotów towarowych wzrośnie do ok. 16,9 mld EUR, czyli do poziomu o ok. 3,4 mld EUR głębszego niż w roku 2010.**

1. Obroty towarowe w I kwartale 2011 r. w bilansie płatniczym na bazie transakcji (wg danych NBP)

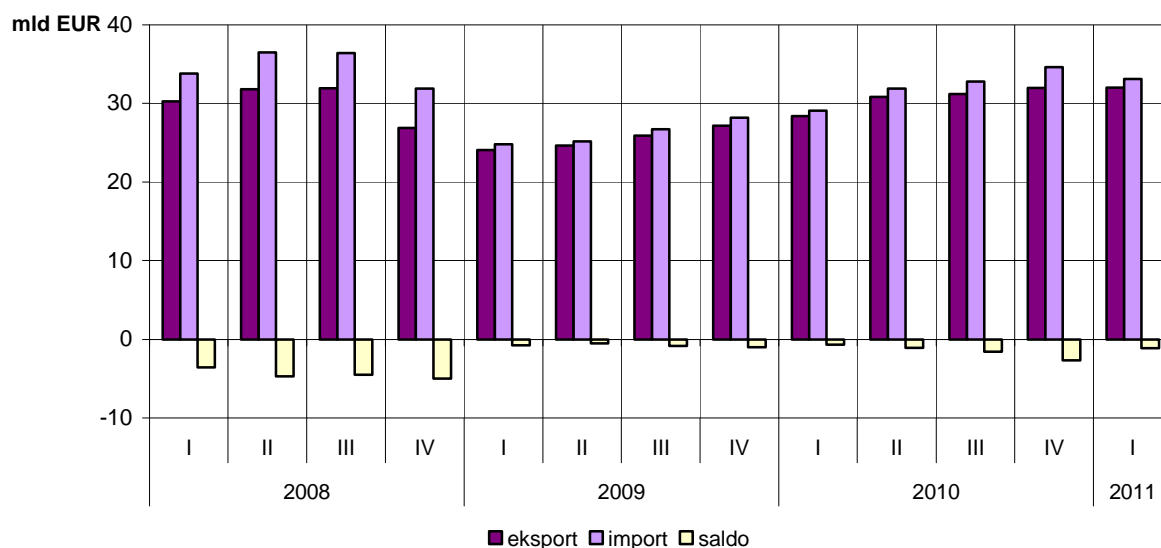
W ujęciu płatniczym po I kwartale br. wartość polskiego eksportu wyniosła 32 mld EUR i w stosunku do analogicznego okresu roku poprzedniego wzrosła o 12,7% (tj. o 3,6 mld EUR). W tym samym okresie import osiągnął 33,1 mld EUR i był wyższy o 13,9%, tj. o 4 mld EUR niż przed rokiem. Na znaczące wyhamowanie obrotów towarowych w I kwartale br. (na tle poprzednich kwartałów) istotnie wpłynęło spowolnienie wymiany w marcu br., kiedy to eksport zwiększył się zaledwie o 4,7%, a import o 7,2%. To z kolei było w znacznej mierze wynikiem stosunkowo wysokiej bazy odniesienia (eksport w marcu 2010 r. był wyższy o 415 mln EUR od średniomiesięcznego poziomu w ub.r., a import wyższy o 334 mln EUR). Deficyt obrotów sięgnął 1,1 mld EUR i okazał się tylko o 0,4 mld EUR głębszy niż przed rokiem.

Tabela 1. Obroty towarowe Polski z zagranicą w okresie I kw. 2008 – I kw. 2011 r. (wg NBP)

okres	Obroty w mld EUR			Dynamika w % analogiczny okres ub.r. = 100	
	eksport	import	saldo	eksport	import
I kwartał 2008	30,3	33,8	-3,6	121,7	124,1
II kwartał	31,8	36,5	-4,7	123,1	126,2
III kwartał	31,9	36,4	-4,5	120,5	123,9
IV kwartał	26,9	31,9	-5,0	93,8	97,6
rok 2008	120,9	138,6	-17,7	114,2	117,2
I kwartał 2009	24,1	24,8	-0,8	79,5	73,4
II kwartał	24,6	25,2	-0,5	77,4	68,9
III kwartał	25,9	26,7	-0,8	81,1	73,3
IV kwartał	27,2	28,2	-1,0	101,1	88,4
rok 2009	101,8	104,9	-3,1	84,2	75,7
I kwartał 2010	28,4	29,1	-0,7	118,0	117,2
II kwartał	30,8	31,9	-1,1	125,2	126,9
III kwartał	31,2	32,8	-1,6	120,5	122,8
IV kwartał	32,0	34,6	-2,7	117,7	122,9
rok 2010	122,4	128,4	-6,0	120,3	122,5
I kwartał 2011	32,0	33,1	-1,1	112,7	113,9

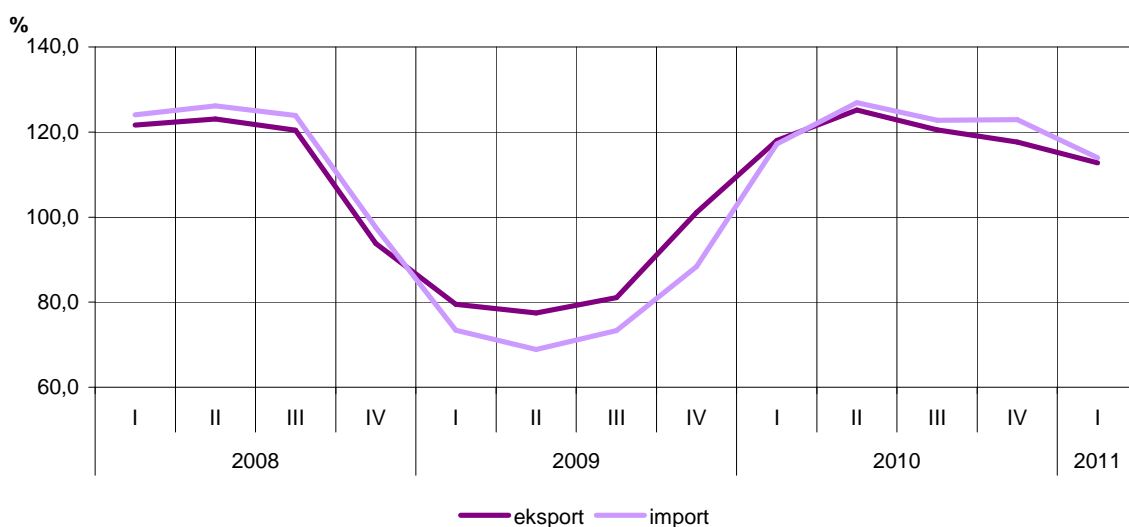
Źródło: DAP MG na podstawie danych NBP

Wykres 1. Obroty towarowe Polski z zagranicą w okresie I kw. 2008 – I kw. 2011 r. (wg NBP)



Źródło: DAP MG na podstawie danych NBP

Wykres 2. Dynamika eksportu i importu w okresie I kw. 2008 – I kw. 2011 r. (wg NBP)



Źródło: DAP MG na podstawie danych NBP

2. Obroty towarowe ogółem w I kwartale 2011 roku (wg danych GUS)

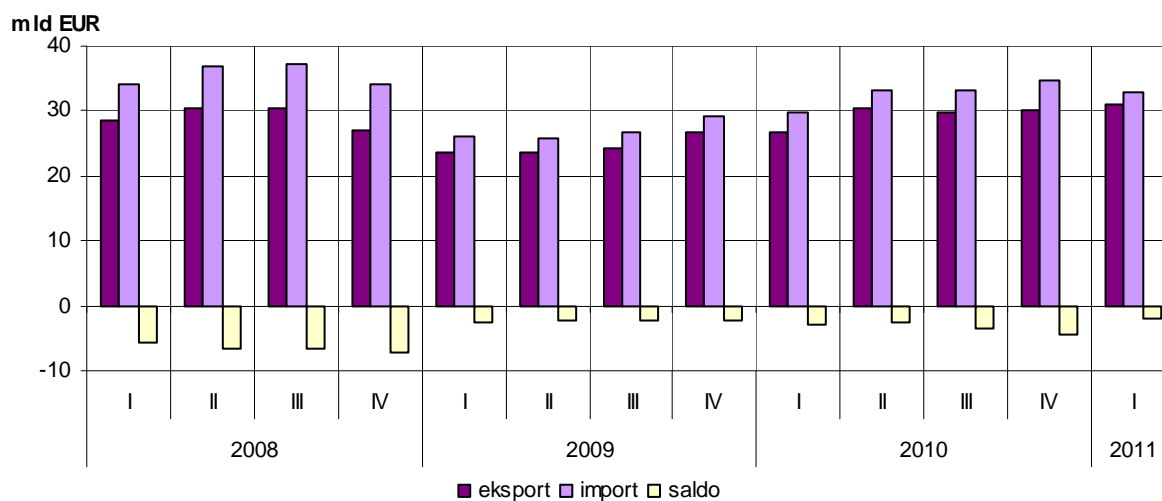
Po okresie stosunkowo szybkiej odbudowy polskich obrotów w 2010 roku, I kwartał 2011 r. przyniósł pewne spowolnienie tempa ich wzrostu, jakkolwiek wzrost obrotów w I kwartale br. według statystyki GUS był o kilka punktów szybszy niż według danych NBP. Eksport zwiększył się do poziomu 31 mld EUR, tj. o 15,5% w porównaniu z analogicznym okresem roku ubiegłego. Jednocześnie import osiągnął poziom 33 mld EUR i był o 10,9% wyższy niż w analogicznym okresie 2010 r. Deficyt w obrotach towarowych wyniósł niespełna 2 mld EUR i okazał się o ok. 0,9 mld EUR niższy niż w I kwartale ub.r.

Tabela 2. Obroty towarowe Polski z zagranicą w okresie I kw. 2008 – I kw. 2011 r. (wg GUS)

Okres	Obroty w mld EUR			Dynamika w % analogiczny okres ub.r. = 100	
	eksport	import	saldo	eksport	import
I kwartał 2008	28,6	34,2	-5,6	118,1	122,2
II kwartał	30,3	36,9	-6,6	122,1	125,6
III kwartał	30,4	37,1	-6,7	119,1	123,7
IV kwartał	26,9	34,1	-7,2	98,8	103,7
rok 2008	116,2	142,4	-26,2	114,1	118,3
I kwartał 2009	23,6	26,1	-2,5	82,4	76,1
II kwartał	23,6	25,8	-2,3	77,8	69,9
III kwartał	24,2	26,6	-2,3	79,8	71,6
IV kwartał	26,8	29,1	-2,2	99,5	85,1
rok 2009	98,2	107,5	-9,3	84,5	75,5
I kwartał 2010	26,9	29,7	-2,9	113,9	114,1
II kwartał	30,5	33,2	-2,7	129,4	128,5
III kwartał	29,8	33,3	-3,5	123,1	125,4
IV kwartał	30,2	34,6	-4,4	112,5	119,1
rok 2010	117,4	130,9	-13,5	119,5	121,7
I kwartał 2011	31,0	33,0	-2,0	115,5	110,9

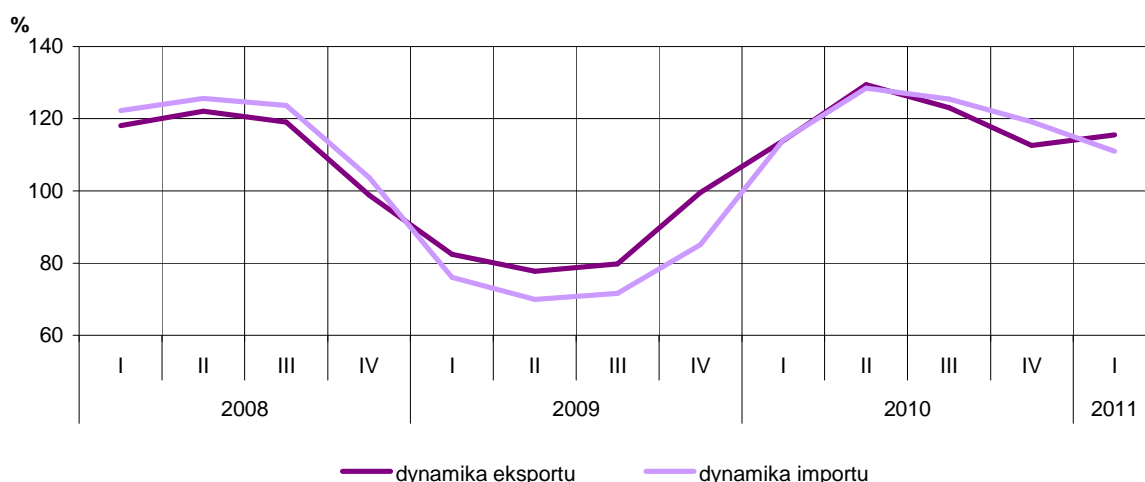
Źródło: DAP MG na podstawie danych GUS; za rok 2010 dane wstępne

Wykres 3. Obroty towarowe Polski z zagranicą w okresie I kw. 2008 – I kw. 2011 r. (wg GUS)



Źródło: DAP MG na podstawie danych GUS; za rok 2010 dane wstępne

Wykres 4. Dynamika eksportu i importu w okresie I kw. 2008 – I kw. 2011 r. (wg GUS)



Źródło: DAP MG na podstawie danych GUS; za rok 2010 dane wstępne

3. Sytuacja na głównych rynkach¹

Rynki rozwinięte gospodarczo

Obroty z **krajami rozwiniętymi gospodarczo**, stanowiące dominującą część ogólnych obrotów towarowych Polski, zwiększyły się zdecydowanie wolniej niż z pozostałymi krajami. Eksport na te rynki wzrósł o 14,4%, a import o 8,4%, tym samym był on niższy odpowiednio o: 3,5 pkt. proc. i 9 pkt. proc. niż w roku 2010.

- **Unia Europejska**

O spowolnieniu wymiany z rynkami rozwiniętymi zadecydowały wyniki obrotów z **krajami UE**, gdzie tempo wzrostu eksportu wyniosło 13,1% i tym samym było o 4,8 pkt. proc. wolniejsze niż w 2010 r., a importu 9,2%, czyli było wolniejsze niż przed rokiem o 6,6 pkt. proc. W rezultacie obniżył się udział rynków UE w polskich obrotach, w tym w eksporcie o 1,7 pkt. proc., do 78,1%, a w imporcie o 0,9 pkt. proc., do 58,2%.

Jednocześnie notowana przed rokiem nadwyżka w wymianie z rynkami UE w wysokości 3,9 mld EUR zwiększyła się w I kwartale 2011 r. do blisko 5,1 mld EUR.

Dynamika wymiany z państwami **strefy euro** była istotnie wolniejsza niż z pozostałymi rynkami unijnymi. Szczególnie widoczne było to po stronie importu, który zwiększył się o 7%, czyli ponad 10 pkt. proc. wolniej niż z pozostałych krajów UE, a zarazem ponad 2-krotnie wolniej niż w 2010 r. Z kolei wzrost eksportu do strefy euro (o 12,2%) był o 3,2 pkt. proc. wolniejszy niż na pozostałe rynki UE oraz o 5 pkt. proc. wolniejszy niż w ub.r.

Wśród najważniejszych rynków tego ugrupowania największe tempo wzrostu eksportu odnotowano w przypadku **Szwecji** (o 21,9%). W znaczącej mierze wynikało to z dynamicznego przyspieszenia eksportu *pojazdów oraz ich części* (o ponad 60%) i *paliw mineralnych* (o 120%). Jednocześnie polepszyło się (o 73 mln EUR) saldo wymiany z tym

¹ Dane na poziomie 2-cyfrowych kodów CN w obrotach z poszczególnymi rynkami stanowią szacunki DAP MG.

rynkiem, do poziomu 288 mln EUR. Warto odnotować, że relatywnie wysoki wzrost eksportu na ten rynek był zarazem o 5,4 pkt. proc. wolniejszy niż w roku 2010.

Kolejnym rynkiem, na który odnotowano znacznie wyższy od przeciętnego wzrost eksportu, były **Niderlandy**. Eksport na ten rynek wzrósł o 19,3%. Wynikało to, tak samo jak w przypadku Szwecji, z przyspieszenia eksportu *pojazdów i ich części* (o 36%) oraz blisko 8-krotnego wzrostu eksportu *paliw mineralnych*. Przełożyło się to na zwiększenie nadwyżki wymiany z tym rynkiem o 126 mln EUR, do 180 mln EUR.

Natomiast **znacznie poniżej przeciętnej wzrósł eksport do Francji, Hiszpanii oraz Włoch**, co w zdecydowanej mierze wynikało ze spowolnienia dynamiki eksportu wyrobów elektromaszynowych. Eksport do **Francji** zwiększył się o 8,9%, czyli o 6,6 pkt. proc. wolniej niż eksport ogółem oraz 2-krotnie wolniej niż w roku 2010. Jeszcze większe wyhamowanie wystąpiło po stronie importu z Francji, który zwiększył się zaledwie o 4,4%, w tym zwłaszcza *produktów farmaceutycznych* (wzrost o 4,2%) i *tworzyw sztucznych i artykułów z nich* (o 1,9%). W rezultacie w I kwartale 2011 r. udział Francji w łącznych polskich obrotach zmniejszył się i wyniósł 6,8% w eksporcie i do 4,4% w imporcie.

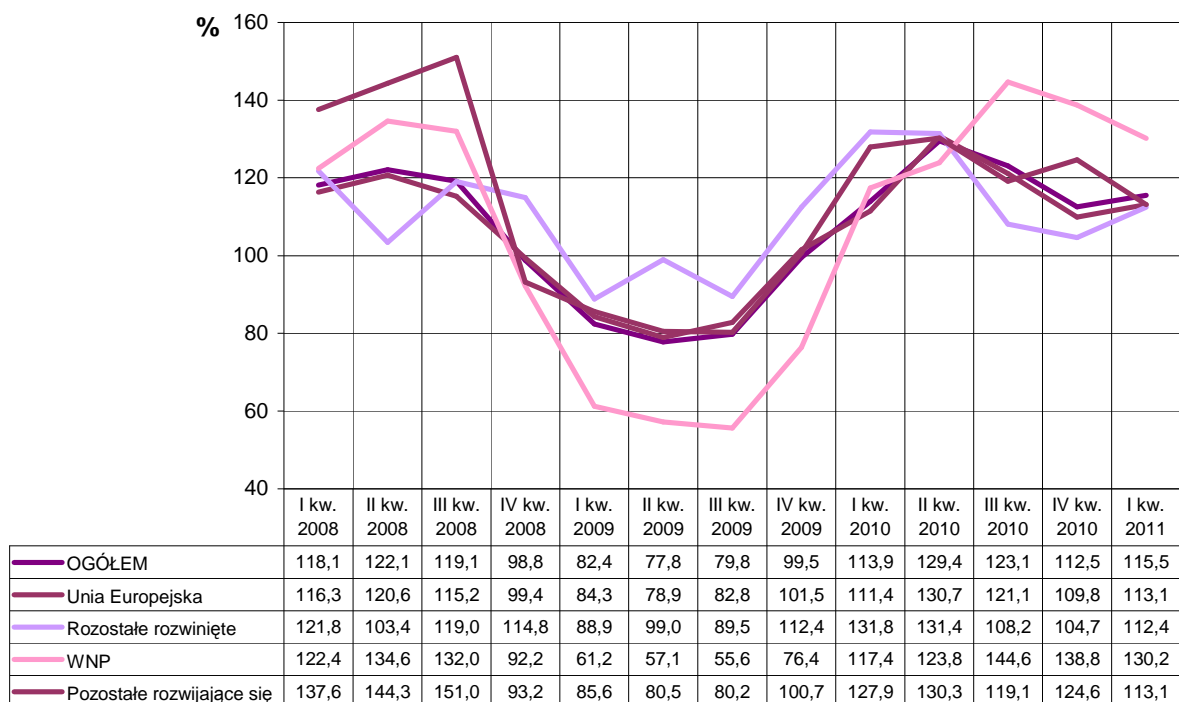
Wzrost eksportu na te rynki **Hiszpanii i Włoch** wyniósł 8,6% i 3,7% i okazał się odpowiednio o: 13,2 pkt. proc. i o 3,3 pkt. proc. wolniejszy niż w roku 2010. O takim spowolnieniu eksportu w przypadku obu państw zdecydowały negatywne zmiany w eksporcie *pojazdów i ich części* oraz *maszyn i urządzeń elektrycznych*. W przypadku Hiszpanii eksport *pojazdów i części* zwiększył się zaledwie o 4,9%, a eksport *maszyn i urządzeń* uległ załamaniu aż o 21,5%. **Natomiast w przypadku Włoch odnotowano spadek eksportu zarówno pojazdów (o 8,8%), jak i maszyn i urządzeń (o 14,7%)**. Istotne zmiany zaszły również po stronie importu z tych rynków. Import z **Hiszpanii** zwiększył się zaledwie o 2%, a z **Włoch** spadł o 2%, co jednocześnie przełożyło się na poprawę salda wymiany z obu rynkami, odpowiednio o: 54,6 mln EUR, do 173 mln EUR oraz o ponad 100 mln EUR, do 104 mln EUR.

Oceniając zmiany obrotów towarowych pod kątem salda należy podkreślić, że wśród krajów unijnych **czołową pozycję pod tym względem zajęły Niemcy**, w obrotach z którymi nasza nadwyżka wzrosła o 446 mln EUR, do poziomu nieco ponad 1 mld EUR oraz Czechy, gdzie nadwyżka zwiększyła się o 147 mln EUR, do 632 mln EUR. W przypadku **Niemiec**, gdzie eksport zwiększył się o 16,2%, a import o 10,7% wynikało to ze znaczącego polepszenia bilansu handlu *paliw mineralnych* oraz towarów działu 73 (*wyroby z żeliwa i stali*), tj. odpowiednio o: 164 mln EUR, do 96 mln EUR i o 73 mln EUR, do 143 mln EUR. Natomiast w obrotach z **Czechami** najbardziej poprawiło się saldo w pozycji towarów działu 74 (*miedź i wyroby z miedzi*) – z -0,2 mln EUR do 84 mln EUR oraz działu 72 (*żelazo, żeliwo i stal*) – z 28 mln EUR do 71 mln EUR.

Z kolei największe pogorszenie salda odnotowano w obrotach ze Słowacją (o 81 mln EUR) oraz Wielką Brytanią (o 16 mln EUR). Notowana przed rokiem nadwyżka ze **Słowacją** w wysokości 118 mln EUR zmniejszyła się do 37 mln EUR, co wynikało z spadku eksportu na ten rynek (o prawie 10%). W przypadku **Wielkiej Brytanii** było to rezultatem dynamicznego przyspieszenia importu (o 25,3%), w tym ponad 20-krotnego wzrostu importu *paliw mineralnych* oraz wzrostu o 30% *produktów farmaceutycznych*, przy relatywnie niewielkim wzroście eksportu - o 10,2%.

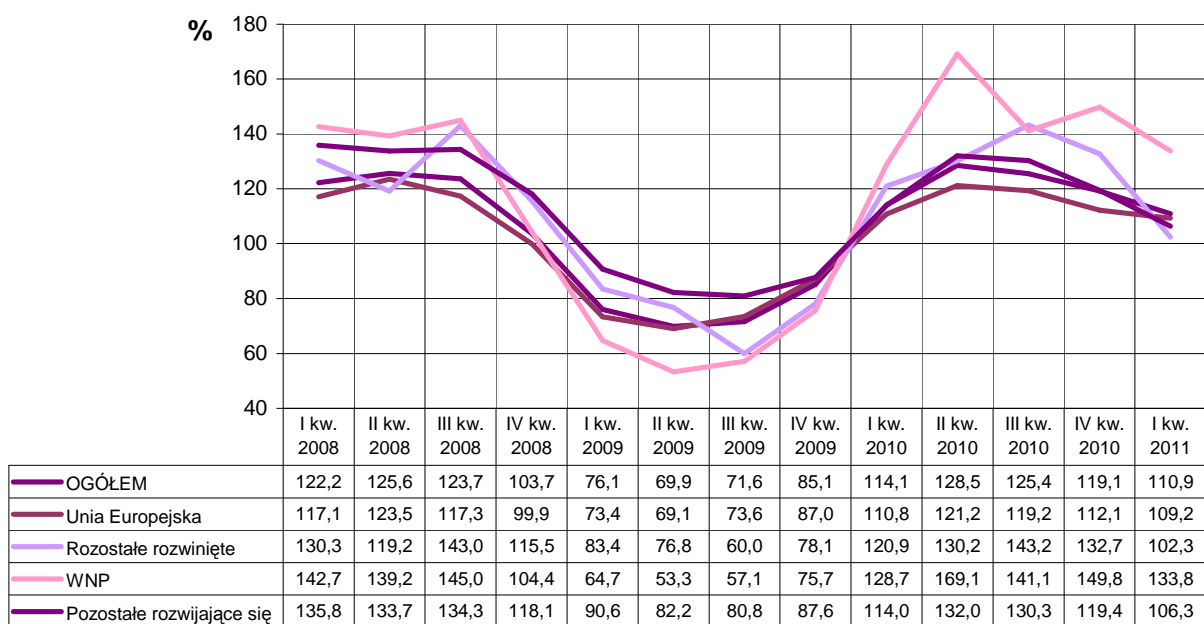
Dynamikę zmian obrotów towarowych w okresie I kw. 2008 – I kw. 2011 w przekroju geograficznym ilustrują poniższe wykresy.

Wykres 5. Kwartalna dynamika eksportu w podziale na ugrupowania krajów



Źródło: DAP MG na podstawie danych GUS; za rok 2010 dane wstępne

Wykres 6. Kwartalna dynamika importu w podziale na ugrupowania krajów



Źródło: DAP MG na podstawie danych GUS; za rok 2010 dane wstępne

- **Rozwinięte rynki pozaunijne**

Dynamiczny wzrost eksportu (o 32,2%) odnotowano na **rozwinięte rynki pozaunijne**, który jednocześnie był dwukrotnie szybszy niż przeciętny i o prawie 14 pkt. proc. szybszy niż w 2010 r. Przełożyło się to na zwiększenie ich udziału w łącznym polskim eksporcie o 0,8 pkt. proc., do 6,8%. Wśród tych rynków najbardziej wyraźne ożywienie obserwowano w eksporcie do Norwegii (o 63,5%), Stanów Zjednoczonych (o 54%) oraz Szwajcarii (o 29,1%).

W przypadku pierwszego z wymienionych krajów takie przyspieszenie eksportowe było rezultatem dynamicznego wzrostu eksportu *statków, łodzi oraz konstrukcji pływających*, (prawie 3-krotnego), a w przypadku drugiego *paliw mineralnych*, (blisko 5-krotnego), z kolei w wymianie z Szwajcarią dynamicznie zwiększył się eksport m.in. *maszyn i urządzeń elektrycznych* (o 33,1%).

Kontrastowało z tym niskie tempo wzrostu importu z tych rynków, który zwiększył się zaledwie o 2,3%, czyli o 29,2 pkt. proc. wolniej niż w 2010 r. Na tym tle wyjątkiem był relatywnie wysoki wzrost importu z Norwegii, który zwiększył się o 37,1%, co w decydującej mierze wynikało z dynamicznego wzrostu importu *paliw mineralnych* (ponad 150%).

Przełożyło się to na poprawę salda obrotów z tymi rynkami (o 460 mln EUR), w tym ze Stanami Zjednoczonymi o 186 mln EUR, Norwegią o 73 mln EUR i Szwajcarią o 51 mln EUR.

W tej grupie rynków straciła na znaczeniu Kanada, gdzie eksport spadł o 35,7%, a import o 78,9%, co wpłynęło na spadek jej udziału w łącznym polskim eksporcie z 0,9% do 0,5%, a w imporcie z 0,8% do 0,2%. Jednocześnie doszło do poprawy salda wymiany z tym rynkiem – notowany przed rokiem deficyt na poziomie 15 mln EUR przekształcił się w nadwyżkę w wysokości prawie 100 mln EUR.

Rynki rozwijające się i słabiej rozwinięte

Dynamiczniej niż z rynkami rozwiniętymi, rosły obroty z liczną grupą pozostałych krajów, gdzie eksport zwiększył się o 21,7%, a import o 16,2%, jakkolwiek zarazem wolniej niż w roku 2010 r. Doszło też do pogłębienia deficytu wymiany z tą grupą państw o 0,7 mld EUR, do 6,7 mld EUR.

- **Rynki WNP**

Wzrosty obrotów na rynki **WNP** były wyższe niż z całą grupą krajów spoza grupy rozwiniętych, aczkolwiek jednocześnie wolniejsze niż w roku 2010 (szczególnie po stronie importu). Eksport na te rynki zwiększył się o 30,2% (wobec 32,1% w roku 2010), a import o 33,8% (wobec 46,6% w ub.r.). Przełożyło się to z jednej strony na umocnienie pozycji tych rynków w polskiej wymianie – udział w eksporcie wzrósł o 0,9 pkt. proc., do 8,1%, a w imporcie o 2,4 pkt. proc., do 14,2%, z drugiej natomiast na pogłębienie ujemnego salda wymiany – o 0,6 mld EUR, do 2,2 mld EUR.

Przyspieszenie eksportowe wynikało głównie z dynamicznego wzrostu eksportu do **Rosji** (o 32,8%) oraz **Białorusi** (o 67,4%), co było rezultatem dynamicznego zwiększenia do obu państw eksportu *pojazdów i ich części* tj. odpowiednio 4,5-krotnego i ponad 2-krotnego oraz *maszyn i urządzeń elektrycznych*. Z kolei większa dynamika importu wynikała przede wszystkim z jego zwiększenia z **Ukrainy** (ponad dwukrotnego) oraz z Rosji (o 31,1%). W przypadku Ukrainy było to rezultatem 3,6-krotnego zwiększenia wartości zakupów towarów działu 72 (*żelazo, żeliwo i stal*) i blisko 2,2-krotnego z działu 26 (*rudy metali, żużel i popiół*). Jednocześnie w wymianie tymi towarami odnotowano największe pogorszenia salda (łącznie o 149 mln EUR), które odpowiadało za niemal całkowite pogorszenie bilansu obrotów z Ukrainą w I kwartale br. (o 157 mln EUR).

Natomiast tak istotny wzrost importu z Rosji wynikał w głównej mierze z wzrostu importu *paliw mineralnych* – o 25,6% (co było rezultatem gwałtownie wzrastających cen surowców energetycznych). Przełożyło się to na pogłębienie deficytu wymiany z tym rynkiem, o 609 mln EUR, do 2,6 mld EUR.

- **Pozostałe rynki rozwijające się**

Eksport na pozostałe rynki rozwijające się zwiększył się o 13,1%, a import o 6,3%, czyli odpowiednio: blisko 2-krotnie i 3,8-krotnie wolniej niż w roku 2010.

Wśród nich korzystnie wyróżniała się wymiana z **Turcją**, gdzie dynamiczny wzrost eksportu *mięsa i podrobów jadalnych* (o ponad 60 mln EUR) oraz *pojazdów i ich części* (2,3-krotny), przełożył się na zwiększenie łącznego eksportu na ten rynek o 53%, czyli o 3 pkt. proc. szybszego niż w roku 2010. Jednocześnie notowana przed rokiem niewielka nadwyżka w wymianie z tym rynkiem (w wysokości 4 mln EUR) zwiększyła się do 147 mln EUR.

Szybszy wzrost eksportu (o 74,1%) odnotowano w przypadku **Indii**, po zaledwie niewielkim jego wzroście (o 5,5%) w 2010 r. Zadecydowało o tym gwałtowne przyśpieszenie eksportu *paliw mineralnych* (ponad 400-krotne, tj. o ponad 13 mln EUR), oraz *maszyn i urządzeń mechanicznych* (2-krotne). Z kolei import z tego rynku zwiększył się o blisko 41% i w rezultacie deficyt wymiany z tym rynkiem pogłębił się o 23 mln EUR, do 125 mln EUR.

Na tym tle wyjątkowo niekorzystnie kształtowała się wymiana z **Chinami**, gdzie nastąpił spadek eksportu o 18,6%, podczas gdy w 2010 r. wzrósł on o 17,2%. Było to rezultatem zmniejszenia dostaw tradycyjnie dominujących w eksporcie na ten rynek *miedzi* (o 7,2%), *maszyn i urządzeń mechanicznych* (o 17,6%) oraz *chemikaliów organicznych* (o 42%). Istotnie spowolnił także import z Chin, który zwiększył się o 2,4% wobec wzrostu o 24,5% w 2010 r. Mimo to deficyt wymiany z tym rynkiem uległ dalszemu pogłębieniu (o 137 mln EUR), do 2,7 mld EUR.

W załączeniu przedstawiono tabele pokazujące ważniejsze rynki o relatywnie najwyższej i najniższej dynamice eksportu w I kwartale br. (*vide tabela 3*) oraz o największych zmianach salda obrotów (*vide tabela 4*).

4. Struktura przedmiotowa obrotów towarowych w I kwartale 2011 r.²

Obroty w dominującej w polskim handlu zagranicznym grupie wyrobów elektromaszynowych wzrosły wolniej niż obroty Polski ogółem. Eksport tych towarów zwiększył się o 9,2% (do 13 mld EUR), import o 2,7% (do blisko 11,7 mld EUR), podczas gdy w całym 2010 r. odpowiednio o 14,9% oraz o 17,4%. Warto jednocześnie zaznaczyć, że wyroby te okazały się stosunkowo odporne na kryzys, co przełożyło się na łagodne spadki ich obrotów w okresie kryzysowego załamania handlu.

W rezultacie niższej dynamiki eksportu i importu wyrobów elektromaszynowych w porównaniu z obrotami ogółem, w I kwartale 2011 r. nieznacznie obniżyły się ich udziały w łącznej wymianie – o 2,4 pkt. proc. w eksporcie (do 42%) i o 2,9 pkt. proc. w imporcie (do 35,4%).

² Dane na poziomie 4-cyfrowych kodów CN stanowią szacunki DAP MG.

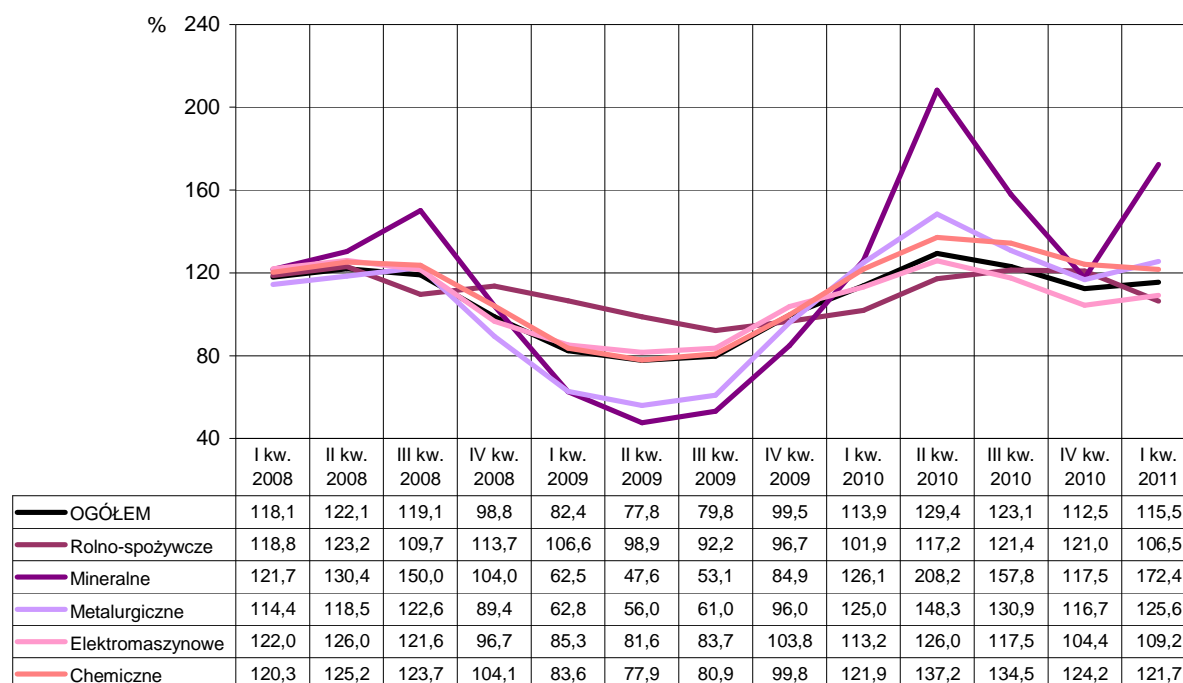
Wolniejsze tempo wzrostu po stronie importu produktów elektromaszynowych wpłynęło na **zwiększenie nadwyżki w obrotach tymi towarami o 0,8 mld EUR, do prawie 1,4 mld EUR**. Warto zaznaczyć, że w całym 2010 r. nadwyżka ta wyniosła 1,3 mld EUR.

W tej grupie największy wzrost odnotowano w eksporcie towarów pojazdów nieszynowych oraz ich części i akcesoriów (dział 87). Ich eksport zwiększył się o 17% (do ponad 4,4 mld EUR), a import o 17,5% (do ok. 2,8 mld EUR). Nadwyżka w obrotach środkami transportu oraz częściami do nich zwiększyła się o ponad 0,2 mld EUR, do 1,6 mld EUR. Wśród tych towarów najbardziej dynamicznym wzrostem eksportu wyróżniały się **części i akcesoria do pojazdów samochodowych (CN 8708)** – o 18,4%, tj. o ok. 260 mln EUR, do ok. 1,7 mld EUR. Jednocześnie nadwyżka w obrotach tymi towarami zwiększyła się o ponad 0,1 mld EUR, do ok. 0,6 mld EUR.

Na spowolnienie tempa wzrostu obrotów całej grupy wyrobów elektromaszynowych wpłynęła sytuacja w handlu maszynami i urządzeniami elektrycznymi (dział 85). Poziom eksportu tych towarów był taki sam jak w I kwartale 2010 r. (tj. ok. 3,7 mld EUR), a ich import zmniejszył się o 2,5% (do nieco ponad 3,4 mld EUR). Wpłynął na to w istotny sposób spadek eksportu dominującej w tej grupie **aparatury odbiorczej dla telewizji, monitorów i projektorów wideo (CN 8528)** – o 11,3%, tj. o ok. 150 mln EUR, do niespełna 1,2 mld EUR. Ponadto, w obrotach tymi wyrobami odnotowano pogorszenie salda o ok. 170 mln EUR – występująca tu nadwyżka zredukowana została do 1 mld EUR.

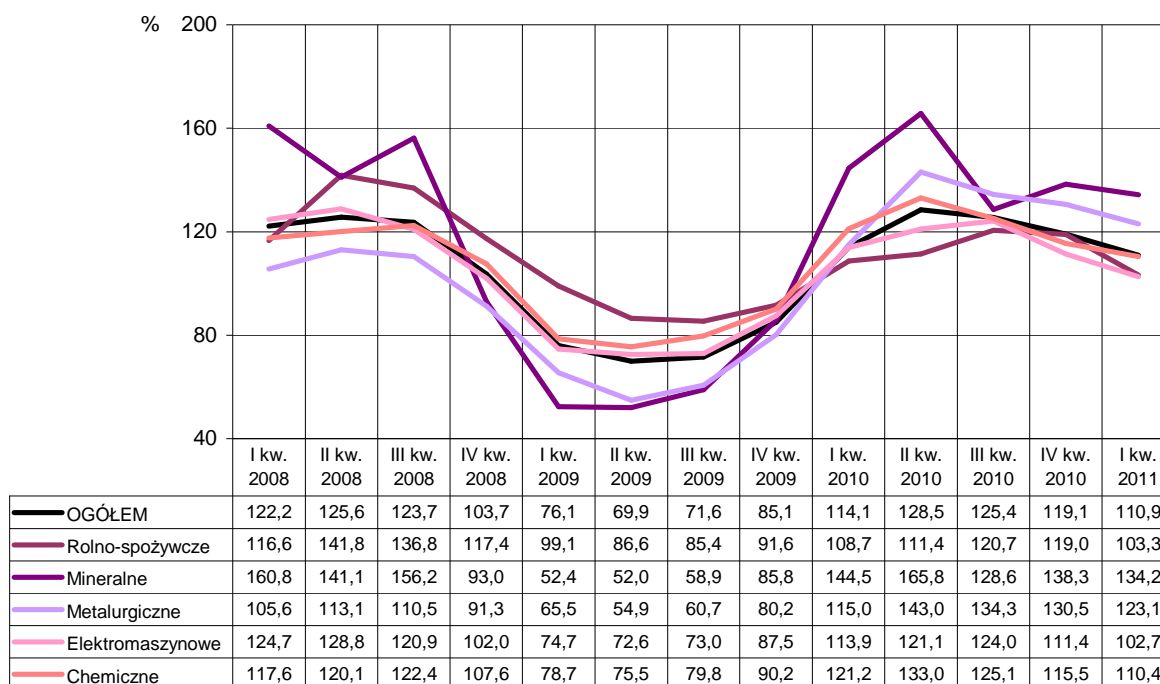
Dynamikę zmian eksportu i importu w okresie I kw. 2008 – I kw. 2011 w wybranych grupach towarowych ilustrują poniższe wykresy.

Wykres 7. Kwartalne dynamiki eksportu wybranych grup towarowych



Źródło: DAP MG na podstawie danych GUS; za rok 2010 dane wstępne

Wykres 8. Kwartalne dynamiki importu wybranych grup towarowych



Źródło: DAP MG na podstawie danych GUS; za rok 2010 dane wstępne

Wolniej niż obroty ogółem wzrósł również handel artykułami rolno-spożywczymi. Ich eksport zwiększył się o 6,5% (do ok. 3,1 mld EUR), a import o 3,3% (do ponad 2,6 mld EUR). Z kolei w całym 2010 r. eksport tej grupy wzrósł o 15,4% (do prawie 13,3 mld EUR), import zaś o 15% (do 10,7 mld EUR). Należy jednak zaznaczyć, że towary te – podobnie jak elektromaszynowe – okazały się stosunkowo odporne na kryzys i spadek ich obrotów, szczególnie po stronie eksportu, był relatywnie łagodny na tle ogólnego kryzysowego załamania.

W tej grupie towarów najbardziej dynamiczny wzrost w I kwartale br. odnotowano w eksporcie mięsa i podrobów jadalnych (dział 02) – o 33,8% (do ok. 530 mln EUR). Ich eksport znacząco wzrósł również w całym 2010 r. – o 26,6% (do ok. 2,1 mld EUR). Wśród tych produktów najbardziej znaczące wzrosty odnotowano w eksporcie *mięsa ze świń* (CN 0203) – ponad 2-krotnie (do 130 mln EUR) oraz *mięsa z bydła* (CN 0201) – o 34% (do prawie 164 mln EUR). Jednocześnie we wskazanych pozycjach towarowych nastąpiła największa poprawa salda w grupie artykułów rolno-spożywczych. W obrotach *mięsem ze świń* deficyt został zredukowany o blisko 100 mln EUR, do niespełna 70 mln EUR. Z kolei w handlu *mięsem z bydła* nadwyżka wzrosła o 42 mln EUR, do blisko 160 mln EUR.

Istotny wpływ na spowolnienie obrotów artykułami rolno-spożywczymi miała sytuacja w handlu dominującej tu sekcji IV obejmującej gotowe artykuły spożywcze oraz w sekcji II – produkty pochodzenia roślinnego. Eksport tych pierwszych wzrósł w I kwartale br. zaledwie o 4%, import o 3,5%, zaś w całym 2010 r. po obu stronach wymiany tej sekcji odnotowano wzrosty po 16,2%. W tej grupie istotne spowolnienie w I kwartale br. obserwowano w eksporcie *czekolady i pozostałych przetworów spożywczych zawierających kakao* (CN 1806) oraz *chleba, bułek, pieczywa cukierniczego, ciast i ciastek, itp.* (CN 1905). Eksport tych pozycji zwiększył się odpowiednio o 0,3% oraz 1,4%, podczas gdy w całym 2010 r. o 28,3% oraz 8,8%.

Z kolei eksport produktów roślinnych zmniejszył się w I kwartale 2011 r. o 0,4%, a ich import zwiększył o 1,6%. Natomiast w 2010 roku ich eksport wzrósł o 2,1%, a import o 14,5%. Na spadek eksportu w tej sekcji wpłynęło zmniejszenie eksportu *świeżych jabłek, gruszek i pigw* (CN 0808) – o 3,3% oraz pozycji obejmującej *owoce i orzechy, niegotowane lub gotowane, zamrożone* (CN 0811) – o 7,9%. W obrotach tymi towarami odnotowano również zmniejszenie nadwyżki – odpowiednio o 10,5 mln EUR, do 75 mln EUR oraz o 7,5 mln EUR, do 56 mln EUR.

Po I kwartale br. eksport wyrobów chemicznych zwiększył się o 21,7% (do ponad 4,1 mld EUR), ich import zaś o 10,4% (do 5,9 mld EUR). Deficyt obrotów notowany w wymianie tymi towarami został zredukowany w omawianym okresie o ok. 180 mln EUR, do ponad 1,7 mld EUR. Wzrost obrotów artykułami chemicznymi był znaczący również w całym 2010 r. – 29,4% po stronie eksportu (do ok. 15,3 mld EUR) oraz 23,6% po stronie importu (do ok. 22,7 mld EUR).

Wśród tych towarów najwyższy wzrost odnotowano w eksporcie towarów klasyfikowanych jako *produkty chemiczne różne* (dział 38) oraz *nawozów* (dział 31) – odpowiednio o 71% i 50,8%, jednak stanowią one niespełna 0,8% i 0,5% polskiego łącznego wywozu. W pierwszym wymienionym dziale najbardziej dynamiczny wzrost eksportu dotyczył *odczynników diagnostycznych i laboratoryjnych* (CN 3822) – blisko 2,5-krotnie, do ponad 100 mln EUR oraz *gotowych spoiw do form odlewniczych* (CN 3824) – o 85,3%, do ok. 55 mln EUR. W obrotach odczynnikami nastąpiła największa poprawa salda w tej grupie – z deficytu ponad 20 mln EUR w I kwartale 2010 r. w nadwyżkę wynoszącą blisko 60 mln EUR w I kwartale br.

Z kolei w dziale nawozów największe wzrosty odnotowano w eksporcie *azotowych nawozów mineralnych lub chemicznych* (CN 3102) – o 36,2%, do ponad 80 mln EUR oraz *nawozów mineralnych lub chemicznych zawierających co najmniej dwa pierwiastki nawozowe: azot, fosfor i potas* (CN 3105) – o 77,9%, do 52 mln EUR.

Dynamicznie zwiększył się w tym czasie również eksport kauczuku i wyrobów z niego (dział 40) – o 34,3% (do ok. 830 mln EUR), a ich udział w łącznym polskim wywozie wyniósł 2,7% (o 0,4 pkt. proc. więcej niż w analogicznym okresie 2010 r.). Wzrost ten wynikał głównie z dynamicznego zwiększenia eksportu *nowych, gumowych opon pneumatycznych* (CN 4011) – o 29,9%, do 0,4 mld EUR. W obrotach tą pozycją nadwyżka wzrosła o 55 mln EUR, do ponad 180 mln EUR.

W grupie wyrobów metalurgicznych wzrost eksportu był szybszy niż w całkowitym eksporcie Polski. Po I kwartale br. zwiększył się o 25,6% (do ponad 3,5 mld EUR), co spowodowało wzrost ich udziału w polskim eksporcie o 0,9 pkt. proc., do 11,4%. Z kolei import wyrobów metalurgicznych zwiększył się w tym okresie o 23,1%. Szybszy wzrost obrotów po stronie eksportu wpłynął na zmniejszenie deficytu wymiany wyrobami metalurgicznymi o ponad 50 mln EUR, do niespełna 20 mln EUR. Należy odnotować, że handel wyrobami metalurgicznymi był dotknięty silnym spadkiem w okresie kryzysowego załamania wymiany w 2009 r., a w czasie odbudowy obrotów w 2010 r. znacząco wzrósł – w eksporcie o 29,6% (do 13,1 mld EUR), w imporcie o 30,7% (do 13,5 mld EUR).

W tej grupie produktów najbardziej wyraźne przyspieszenie odnotowano w eksporcie *żelaza, żeliwa i stali* (dział 72), *wyrobów z żeliwa i stali* (dział 73) oraz *miedzi i wyrobów z miedzi* (dział 74) – odpowiednio o 36%, 25% oraz 23,4%. W przypadku miedzi największe

znaczenie miał dynamiczny wzrost eksportu *drutu miedzianego* (CN 7408) – o 55,9%, do blisko 250 mln EUR. Z kolei w dziale obejmującym wyroby z żeliwa i stali najistotniejszy wzrost odnotowano w eksporcie *konstrukcji i części konstrukcji* (CN 7308) – o 26,9%, do 270 mln EUR. Jednocześnie w obu wskazanych pozycjach zwiększyła się nadwyżka obrotów – w przypadku drutu miedzianego o 57 mln EUR, do ok. 160 mln EUR, a w przypadku konstrukcji – o 47 mln EUR, do 195 mln EUR.

Po I kwartale br. wyraźnie wzrosły obroty produktami mineralnymi, których spadki w okresie kryzysu były najgłębsze. Ekspert tej grupy zwiększył się o 72,4% (do 1,7 mld EUR), a import o 34,2% (do prawie 4,2 mld EUR). Szybszy wzrost wymiany po stronie importu przyczynił się do pogłębienia deficytu w obrotach produktami mineralnymi o ok. 360 mln EUR, do 2,5 mld EUR. Przyspieszenie importowe spowodowane było w dużej mierze rosnącymi cenami surowców, w tym szczególnie surowców energetycznych, które obserwowano już w okresie odbudowy obrotów w 2010 r. Wówczas eksport produktów mineralnych zwiększył się o 47,8% (do 4,7 mld EUR), a ich import o 42,4% (do 15,4 mld EUR, tj. o ok. 4,6 mld EUR).

Po stronie eksportu produktów mineralnych największe wzrosty w I kwartale br. odnotowano w przypadku *olejów ropy naftowej i z minerałów bitumicznych, niesurowych* (CN 2710) – 2,3-krotnie, do ok. 685 mln EUR oraz *koksu i półkoksu z węgla, węgla brunatnego lub torfu* (CN 2704) – 2,1-krotnie, do ok. 520 mln EUR. W obrotach koksem i półkoksem zwiększyła się nadwyżka o ok. 270 mln EUR, do 515 mln EUR. Z kolei w handlu niesurowymi olejami ropy naftowej i z minerałów bitumicznych występujący tu przed rokiem deficyt na poziomie blisko 100 mln EUR został przekształcony w nadwyżkę wynoszącą blisko 120 mln EUR.

Z kolei największe pogłębienie deficytu wymiany produktami mineralnymi odnotowano w handlu *surowymi olejami ropy naftowej i olejami otrzymanymi z minerałów bitumicznych* (CN 2709) – o prawie 0,7 mld EUR, do ponad 2,5 mld EUR oraz w obrotach *węglem, brykietami, brykietkami, itp.* (CN 2701) – o 110 mln EUR, do ok. 170 mln EUR.

W załączeniu przedstawiono tabele pokazujące ważniejsze pozycje towarowe o relatywnie najwyższej i najniższej dynamice eksportu w I kwartale br. (*vide tabela 5*) oraz o największych zmianach salda obrotów (*vide tabela 6*).

5. Prognoza obrotów towarowych na 2011 rok

Ocenia się, że dynamika obrotów towarowych w I kwartale br. generalnie wpisuje się w dotychczasową prognozę roczną i tym samym nie stwarza przesłanek do jej zmiany.

W związku z tym przewiduje się na rok 2011 poziom i tempo wzrostu obrotów (w euro):

- **po stronie eksportu o ok. 10,5%, do poziomu ok. 129,7 mld EUR**
 - **po stronie importu o ok. 12%, do poziomu ok. 146,6 mld EUR**
- w rezultacie
- **deficyt obrotów towarowych wzrośnie do ok. 16,9 mld EUR, czyli do poziomu o ok. 3,4 mld EUR głębszego niż w roku 2010.**

Tabela 3. Ważniejsze rynki o relatywnie najwyższej i najniższej dynamice w I kwartale 2011 r. (na tle dynamiki przeciętnej)

	Nazwa	I kw. 2011 [mln EUR]			I kw. 2010 [mln EUR]			Dynamika I kw. 2011 [%]		Dynamika I kw. 2010 [%]		Dynamika 2010 [%]		Udział w obrotach ogółem [%]	
		Eksport	Import	Saldo	Eksport	Import	Saldo	Eksport	Import	Eksport	Import	Eksport	Import	Eksport I kw. 11r.	Import I kw. 11r.
	POLSKA OGÓŁEM	31 016,0	32 973,8	-1 957,8	26 861,4	29 725,0	-2 863,6	115,5	110,9	113,9	114,1	119,5	121,7	100,0	100,0
1.	KRAJE ROZWIĄTE GOSPODARCZO	26 352,2	21 649,8	4 702,3	23 029,9	19 978,9	3 051,0	114,4	108,4	112,6	111,9	117,9	117,4	85,0	65,7
1.1	UNIA EUROPEJSKA	24 234,4	19 179,6	5 054,7	21 428,4	17 564,8	3 863,5	113,1	109,2	111,4	110,8	117,9	115,8	78,1	58,2
	SZWECJA	880,1	592,5	287,6	722,0	507,2	214,8	121,9	116,8	106,9	106,4	127,3	120,7	2,8	1,8
	NIDERLANDY	1 344,5	1 164,7	179,8	1 126,6	1 073,2	53,4	119,3	108,5	104,5	118,3	118,1	121,1	4,3	3,5
	FRANCJA	2 117,9	1 452,1	665,8	1 945,7	1 390,6	555,1	108,9	104,4	113,3	116,2	117,6	113,5	6,8	4,4
	HISZPANIA	855,1	682,1	173,0	787,2	668,8	118,4	108,6	102,0	142,5	106,4	121,8	108,4	2,8	2,1
	WŁOCHY	1 834,2	1 730,3	103,9	1 768,4	1 766,1	2,3	103,7	98,0	104,7	96,6	107,0	101,5	5,9	5,2
1.2	POZOSTAŁE KRAJE ROZWIĄTE	2 117,8	2 470,2	-352,4	1 601,6	2 414,1	-812,5	132,2	102,3	131,8	120,9	118,3	131,5	6,8	7,5
	NORWEGIA	579,6	561,1	18,5	354,5	409,2	-54,6	163,5	137,1	97,3	134,3	97,0	146,8	1,9	1,7
	STANY ZJEDN. AMERYKI	704,4	791,0	-86,5	457,3	731,4	-274,0	154,0	108,2	138,6	106,4	123,7	135,7	2,3	2,4
	SZWAJCARIA	312,7	279,9	32,8	242,2	260,3	-18,1	129,1	107,5	127,4	105,9	122,4	109,9	1,0	0,8
	KANADA	151,4	52,7	98,7	235,3	250,0	-14,7	64,3	21,1	210,3	548,6	154,2	252,5	0,5	0,2
2.	POZOSTAŁE KRAJE ŚWIATA (BEZ ROZWIĄTYCH)	4 663,8	11 323,9	-6 660,1	3 831,5	9 746,1	-5 914,6	121,7	116,2	122,4	118,8	128,9	131,3	15,0	34,3
2.1	WSPÓLNOTA NIEPODLEGŁYCH PAŃSTW	2 523,5	4 678,5	-2 155,0	1 938,8	3 497,1	-1 558,3	130,2	133,8	117,4	128,7	132,1	146,6	8,1	14,2
	BIAŁORUS	364,3	173,5	190,8	217,6	181,0	36,6	167,4	95,8	113,6	182,8	140,5	107,6	1,2	0,5
	ROSJA	1 307,7	3 926,9	-2 619,1	985,0	2 995,4	-2 010,4	132,8	131,1	117,3	125,1	140,1	149,2	4,2	11,9
	UKRAINA	693,6	457,4	236,2	613,2	220,5	392,8	113,1	207,5	119,3	148,6	121,2	169,4	2,2	1,4
2.2.	INNE KRAJE (BEZ ROZWIĄTYCH I WNP)	2 140,3	6 645,4	-4 505,1	1 892,7	6 249,0	-4 356,3	113,1	106,3	127,9	114,0	125,3	123,7	6,9	20,2
	INDIE	96,6	221,8	-125,2	55,5	157,6	-102,1	174,1	140,8	101,0	97,8	105,5	127,4	0,3	0,7
	TURCJA	593,7	447,0	146,8	388,2	384,1	4,1	153,0	116,4	170,0	117,2	150,0	115,3	1,9	1,4
	CHINY	293,5	3 023,3	-2 729,9	360,7	2 953,9	-2 593,1	81,4	102,4	172,8	113,6	117,2	124,5	0,9	9,2

Źródło: DAP MG na podstawie danych GUS; za rok 2010 dane wstępne

Tabela 4. Ważniejsze rynki o relatywnie najwyższej poprawie i największym pogorszeniu salda w I kwartale 2011 r.

Lp.	Nazwa	I kw. 2011 [mln EUR]			I kw. 2010 [mln EUR]			Zmiana salda	Dynamika I kw. 2011 [%]		Udział w obrotach ogółem [%]	
		Eksport	Import	Saldo	Eksport	Import	Saldo	(+) poprawa (-) pogorszenie	Eksport	Import	Eksport I kw. 11r.	Import kw. 11r.
	POLSKA OGÓLEM	31 016,0	32 973,8	-1 957,8	26 861,4	29 725,0	-2 863,6	905,8	115,5	110,9	100,0	100,0
1.	KRAJE ROZWIŃIĘTE GOSPODARCZO	26 352,2	21 649,8	4 702,3	23 029,9	19 978,9	3 051,0	1 651,3	114,4	108,4	85,0	65,7
1.1	UNIA EUROPEJSKA	24 234,4	19 179,6	5 054,7	21 428,4	17 564,8	3 863,5	1 191,2	113,1	109,2	78,1	58,2
	NIEMCY	8 067,9	7 007,0	1 060,8	6 945,5	6 330,4	615,1	445,7	116,2	110,7	26,0	21,3
	REPUBLIKA CZESKA	1 805,3	1 173,4	631,8	1 558,5	1 074,0	484,6	147,2	115,8	109,3	5,8	3,6
	NIDERLANDY	1 344,5	1 164,7	179,8	1 126,6	1 073,2	53,4	126,4	119,3	108,5	4,3	3,5
	FRANCJA	2 117,9	1 452,1	665,8	1 945,7	1 390,6	555,1	110,7	108,9	104,4	6,8	4,4
	WIELKA BRYTANIA	2 038,6	1 010,1	1 028,5	1 850,4	805,8	1 044,6	-16,1	110,2	125,3	6,6	3,1
	SŁOWACJA	673,7	637,1	36,6	746,1	628,2	117,9	-81,3	90,3	101,4	2,2	1,9
1.2	POZOSTAŁE KRAJE ROZWIŃIĘTE	2 117,8	2 470,2	-352,4	1 601,6	2 414,1	-812,5	460,1	132,2	102,3	6,8	7,5
	STANY ZJEDN. AMERYKI	704,4	791,0	-86,5	457,3	731,4	-274,0	187,5	154,0	108,2	2,3	2,4
	KANADA	151,4	52,7	98,7	235,3	250,0	-14,7	113,4	64,3	21,1	0,5	0,2
	NORWEGIA	579,6	561,1	18,5	354,5	409,2	-54,6	73,1	163,5	137,1	1,9	1,7
	SZWAJCARIA	312,7	279,9	32,8	242,2	260,3	-18,1	50,9	129,1	107,5	1,0	0,8
	JAPONIA	100,9	604,7	-503,7	87,9	619,7	-531,8	28,1	114,8	97,6	0,3	1,8
	IZRAEL	74,2	67,9	6,4	73,2	57,7	15,5	-9,1	101,4	117,5	0,2	0,2
2.	POZOSTAŁE KRAJE ŚWIATA (BEZ ROZWIŃIĘTYCH)	4 663,8	11 323,9	-6 660,1	3 831,5	9 746,1	-5 914,6	-745,5	121,7	116,2	15,0	34,3
2.1	WSPÓLNOTA NIEPODLEGŁYCH PAŃSTW	2 523,5	4 678,5	-2 155,0	1 938,8	3 497,1	-1 558,3	-596,7	130,2	133,8	8,1	14,2
	BIAŁORUS	364,3	173,5	190,8	217,6	181,0	36,6	154,2	167,4	95,8	1,2	0,5
	UKRAINA	693,6	457,4	236,2	613,2	220,5	392,8	-156,6	113,1	207,5	2,2	1,4
	ROSJA	1 307,7	3 926,9	-2 619,1	985,0	2 995,4	-2 010,4	-608,7	132,8	131,1	4,2	11,9
2.2.	INNE KRAJE (BEZ ROZWIŃIĘTYCH I WNP)	2 140,3	6 645,4	-4 505,1	1 892,7	6 249,0	-4 356,3	-148,8	113,1	106,3	6,9	20,2
	TURCJA	593,7	447,0	146,8	388,2	384,1	4,1	142,7	153,0	116,4	1,9	1,4
	ALGIERIA	70,1	5,1	65,0	26,8	5,9	20,9	44,1	261,5	86,7	0,2	0,0
	SERBIA	74,0	22,9	51,1	42,1	14,8	27,3	23,8	175,6	154,2	0,2	0,1
	INDIE	96,6	221,8	-125,2	55,5	157,6	-102,1	-23,1	174,1	140,8	0,3	0,7
	CHINY	293,5	3 023,3	-2 729,9	360,7	2 953,9	-2 593,1	-136,8	81,4	102,4	0,9	9,2

Źródło: DAP MG na podstawie danych GUS; za rok 2010 dane wstępne

Tabela 5. Ważniejsze pozycje towarowe o relatywnie najwyższej i najniższej dynamice w I kwartale 2011 r. (na tle dynamiki przeciętnej)

Kod	Nazwa	I kw 2011 [mln EUR]			I kw 2010 [mln EUR]			Dynamika I kw 2011 [%]		Dynamika I kw 2010 [%]		Dynamika 2010 [%]		Udział w obrotach ogółem [%]	
		Eksport	Import	Saldo	Eksport	Import	Saldo	Eksport	Import	Eksport	Import	Eksport	Import	Eksport I kw. 11r.	Import I kw. 11r.
	OGÓŁEM	31 016,0	32 973,8	-1 957,8	26 861,4	29 725,0	-2 863,6	115,5	110,9	113,9	114,1	119,5	121,7	100,00	100,00
	ARTYKUŁY ROLNO-SPOŻYWCZE	3 119,9	2 624,5	495,4	2 930,3	2 540,6	389,6	106,5	103,3	101,9	108,7	115,4	115,0	10,06	7,96
I	ZWIERZĘTA ŻYWE; PRODUKTY POCHODZENIA Z	1 087,5	685,7	401,8	933,7	682,7	251,0	116,5	100,4	105,7	113,4	122,0	112,9	3,51	2,08
0201	MIĘSO Z BYDŁA, SWIEŻE LUB SCHŁODZONE	163,6	6,3	157,3	122,1	6,8	115,3	134,0	92,0	78,8	202,3	118,2	140,9	0,53	0,02
0207	MIĘSO I PODROBY JADALNE, Z DROBIU OBJĘTEGO	153,9	6,1	147,8	145,8	7,9	137,8	105,6	76,6	121,0	69,7	121,9	86,0	0,50	0,02
0203	MIĘSO ZE SWIN, SWIEŻE, SCHŁODZONE LUB ZA	130,9	200,2	-69,3	64,7	230,9	-166,2	202,3	86,7	95,3	108,8	155,8	100,8	0,42	0,61
II	PRODUKTY POCHODZENIA ROŚLINNEGO	543,6	758,1	-214,5	546,0	745,8	-199,8	99,6	101,6	84,0	104,3	102,1	114,5	1,75	2,30
0808	JABŁKA, GRUSZKI I PIGWY, SWIEŻE	87,9	12,6	75,3	90,9	5,2	85,7	96,7	245,1	85,7	100,5	99,7	148,5	0,28	0,04
0811	OWOCY I ORZECHY, NIEGOTOWANE LUB GOTOWE	65,4	9,0	56,4	71,0	7,1	64,0	92,1	127,1	82,9	87,4	112,3	129,2	0,21	0,03
IV	GOTOWE ARTYKUŁY SPOŻ.; NAPOJE BEZALKO	1 428,2	1 040,5	387,7	1 373,7	1 005,5	368,2	104,0	103,5	107,2	110,1	116,2	116,2	4,60	3,16
2402	CYGARA, NAWET Z OBCIĘTYMI KONCAMI, CYGA	243,1	15,1	228,1	220,4	13,7	206,7	110,3	109,8	88,5	363,3	110,0	141,1	0,78	0,05
1806	CZEKOLADA I POZOSTAŁE PRZETWORY SPOŻY	153,1	65,9	87,1	152,6	73,9	78,7	100,3	89,2	126,1	113,5	128,3	123,1	0,49	0,20
1905	CHLEB, BUŁKI, PIECZYWO CUKIERNICZE, CIASTA	117,0	44,7	72,3	115,4	41,9	73,5	101,4	106,7	99,0	87,9	108,8	106,0	0,38	0,14
	PRODUKTY MINERALNE	1 669,4	4 164,2	-2 494,9	968,6	3 102,1	-2 133,6	172,4	134,2	126,1	144,5	147,8	142,4	5,38	12,63
V	PRODUKTY MINERALNE	1 669,4	4 164,2	-2 494,9	968,6	3 102,1	-2 133,6	172,4	134,2	126,1	144,5	147,8	142,4	5,38	12,63
2710	OLEJE ROPY NAFTOWEJ I Z MINERAŁÓW BITUM	685,7	567,0	118,7	301,1	397,9	-96,8	227,8	142,5	159,5	128,9	144,3	103,8	2,21	1,72
2704	KOKS I POŁKOKS, Z WĘGLA, WĘGLA BRUNATNE	519,3	3,8	515,5	247,2	2,7	244,5	210,1	144,7	132,3	125,6	215,7	242,0	1,67	0,01
	WYROBY PRZEMYSŁU CHEMICZNEGO	4 146,0	5 892,2	-1 746,1	3 407,7	5 335,7	-1 928,0	121,7	110,4	121,9	121,2	129,4	123,6	13,37	17,87
VI	PRODUKTY PRZEMYSŁU CHEMICZNEGO I PRZE	2 049,5	3 405,4	-1 355,9	1 747,3	3 200,4	-1 453,1	117,3	106,4	119,6	121,6	130,9	121,8	6,61	10,33
3004	LEKI (BEZ PRODUKTÓW OBJĘTYCH POZYCJĄ 30	352,3	969,2	-617,0	325,2	872,1	-546,9	108,3	111,1	130,7	133,4	142,3	120,9	1,14	2,94
3822	ODCZYNNIKI DIAGNOSTYCZNE LUB LABORATOR	103,8	45,3	58,5	42,6	63,8	-21,2	243,8	71,0	1 002,6	147,6	1373,7	136,6	0,33	0,14
3102	NAWOZY MINERALNE LUB CHEMICZNE, AZOTOW	81,4	61,9	19,6	59,8	38,2	21,6	136,2	162,1	68,0	57,4	147,4	88,4	0,26	0,19
3824	GOTOWE SPOIWA DO FORM ODLEWNICZYCH LL	54,5	144,8	-90,2	29,4	134,9	-105,5	185,3	107,3	247,0	158,5	168,7	132,9	0,18	0,44
3105	NAWOZY MINERALNE LUB CHEMICZNE, ZAWIER	51,9	38,5	13,4	29,2	36,5	-7,3	177,9	105,6	92,7	158,1	202,8	93,7	0,17	0,12
VII	TWORZYWA SZTUCZNE I WYROBY Z NICH; KAU	2 096,5	2 486,8	-390,3	1 660,3	2 135,3	-475,0	126,3	116,5	124,5	120,7	127,9	126,1	6,76	7,54
4011	OPONY PNEUMATYCZNE, NOWE, GUMOWE	405,3	222,2	183,1	311,9	183,3	128,7	129,9	121,3	119,6	120,3	125,4	123,3	1,31	0,67
	WYROBY METALURGICZNE	3 548,4	3 567,5	-19,1	2 825,7	2 897,4	-71,6	125,6	123,1	125,0	115,0	129,6	130,7	11,44	10,82
XV	WYROBY NIESZLACHETNE I WYROBY Z METALI	3 548,4	3 567,5	-19,1	2 825,7	2 897,4	-71,6	125,6	123,1	125,0	115,0	129,6	130,7	11,44	10,82
7403	MIEDZ RAFINOWANA I STOPY MIEDZI, NIEOBROB	501,0	15,4	485,6	455,2	103,4	351,8	110,1	14,9	216,5	443,9	150,5	332,2	1,62	0,05
7308	KONSTRUKCJE Z WYL. BUD. PREFABR. OBJ. PO	269,3	74,5	194,8	212,2	64,3	147,9	126,9	115,7	66,3	72,3	95,1	99,0	0,87	0,23
7408	DRUT MIEDZIANY	247,7	86,2	161,5	158,9	54,2	104,7	155,9	159,1	246,2	145,2	218,6	219,1	0,80	0,26
	WYROBY PRZEMYSŁU ELEKTROMASZYNOWEGO	13 043,3	11 657,3	1 386,0	11 941,6	11 353,6	587,9	109,2	102,7	113,2	113,9	114,9	117,4	42,05	35,35
XVI	URZĄDZENIA MECHANICZNE I ELEKTRYCZNE; L	7 557,4	7 384,6	172,7	7 115,1	7 347,2	-232,0	106,2	100,5	114,6	110,4	121,0	115,5	24,37	22,40
8528	APARATURA ODBIORCZA DLA TELEWIZJI, NAWET	1 184,2	184,6	999,6	1 334,6	166,8	1 167,8	88,7	110,7	111,7	75,2	115,3	83,9	3,82	0,56
8471	MASZYNY DO AUTOMAT. PRZETW. DANYCH I UR	465,1	443,9	21,2	480,8	445,2	35,6	96,7	99,7	108,4	107,7	114,1	120,7	1,50	1,35
XVII	POJAZDY, STĄTKI POWIETRZNE, JEDNOSTKI PR	5 164,5	3 383,6	1 780,9	4 558,3	3 091,0	1 467,3	113,3	109,5	110,7	120,8	106,0	121,3	16,65	10,26
8703	POJAZDY SAMOCHODOWE I POZOSTAŁE POJAZ	1 910,0	986,1	923,9	1 782,0	893,1	888,9	107,2	110,4	104,4	100,1	99,0	108,4	6,16	2,99
8708	CZĘŚCI I AKCESORIA DO POJAZDÓW SAMOCHO	1 660,0	1 061,1	598,9	1 401,7	906,6	495,1	118,4	117,0	129,1	125,3	119,9	122,6	5,35	3,22

Źródło: DAP MG na podstawie danych GUS; za rok 2010 dane wstępne; dane na poziomie 4-cyfrowych kodów CN stanowią szacunki DAP MG

Tabela 6. Ważniejsze pozycje towarowe o relatywnie najwyższej poprawie i największym pogorszeniu salda w I kwartale 2011 r.

Kod	Nazwa	I-III 11r. [mln EUR]			I-III 10r. [mln EUR]			Zmiana salda		Udział w obrotach ogółem [%]	
		Eksport	Import	Saldo	Eksport	Import	Saldo	(+) poprawa pogorszenie	(-)	Eksport I kw. 11r.	Import I kw. 11.
	OGÓŁEM	31 016,0	32 973,8	-1 957,8	26 861,4	29 725,0	-2 863,6	905,8	100,00	100,00	
	ARTYKUŁY ROLNO-SPOZYWCZE	3 119,9	2 624,5	495,4	2 930,3	2 540,6	389,6	105,8	10,06	7,96	
I	ZWIERZĘTA ŻYWE; PRODUKTY POCHODZENIA ZWIERZĘCEGO	1 087,5	685,7	401,8	933,7	682,7	251,0	150,8	3,51	2,08	
0203	MIĘSO ZE SWIN, SWIEZE, SCHŁODZONE LUB ZAMROZONE	130,9	200,2	-69,3	64,7	230,9	-166,2	96,9	0,42	0,61	
0201	MIĘSO Z BYDŁA, SWIEZE LUB SCHŁODZONE	163,6	6,3	157,3	122,1	6,8	115,3	42,0	0,53	0,02	
II	PRODUKTY POCHODZENIA ROSLINNEGO	543,6	758,1	-214,5	546,0	745,8	-199,8	-14,7	1,75	2,30	
0811	OWOCY I ORZECHY, NIEGOTOWANE LUB GOTOWANE NA PAR	65,4	9,0	56,4	71,0	7,1	64,0	-7,5	0,21	0,03	
0808	JABŁKA, GRUSZKI I PIWY, SWIEZE	87,9	12,6	75,3	90,9	5,2	85,7	-10,5	0,28	0,04	
IV	GOTOWE ARTYKUŁY SPOŻ.; NAPOJE BEZALKOHOL., ALKOHOLICZNE	1 428,2	1 040,5	387,7	1 373,7	1 005,5	368,2	19,6	4,60	3,76	
2402	CYGARA, NAWET Z OBCIĘTYMI KONCAMI, CYGARETKI I PAPIE	243,1	15,1	228,0	220,4	13,7	206,7	21,4	0,78	0,05	
1905	CHLEB, BUŁKI, PIECZYWO CUKIERNICZE, CIASTA I CIASTKA, H	117,0	44,7	72,3	115,4	41,9	73,5	-1,2	0,38	0,14	
2009	SOKI OWOCOWE (WŁĄCZAJĄC MOSZCZ WINOGRONOWY) I SO	74,9	43,8	31,1	65,4	25,2	40,3	-9,1	0,24	0,13	
1701	CUKIER TRZCINOWY LUB BURACZANY I CHEMICZNIE CZYSTA	27,3	46,2	-18,9	47,2	10,8	36,3	-55,2	0,09	0,14	
	PRODUKTY MINERALNE	1 669,4	4 164,2	-2 494,9	968,6	3 102,1	-2 133,6	-361,3	5,38	12,63	
	PRODUKTY MINERALNE	1 669,4	4 164,2	-2 494,9	968,6	3 102,1	-2 133,6	-361,3	5,38	12,63	
2704	KOKS I POŁKOKS, Z WĘGLA, WĘGLA BRUNATNEGO (LIGNITU)	519,3	3,8	515,5	247,2	2,7	244,5	271,0	1,67	0,01	
2710	OLEJE ROPY NAFTOWEJ I Z MINERAŁÓW BITUMICZNYCH, NIE	685,7	567,0	118,7	301,1	397,9	-96,8	215,6	2,21	1,72	
2701	WĘGIEL; BRYKIETY, BRYKIETKI I PODOBNE PALIWA STAŁE WY	192,2	358,8	-166,7	193,7	249,6	-55,9	-110,7	0,62	1,09	
2709	OLEJE ROPY NAFTOWEJ I OLEJE OTRZYMYWANE Z MINERAŁÓ	0,0	2 544,8	-2 544,8	0,0	1 861,4	-1 861,4	-683,4	0,00	7,72	
	WYROBY PRZEMYSŁU CHEMICZNEGO	4 146,0	5 892,2	-1 746,1	3 407,7	5 335,7	-1 928,0	181,9	13,37	17,87	
VI	WYROBY PRZEMYSŁU CHEMICZNEGO I PRZEMYSŁÓW POK	2 049,5	3 405,4	-1 355,9	1 747,3	3 200,4	-1 453,1	97,2	6,61	10,33	
3822	ODCZYNNIKI DIAGNOSTYCZNE LUB LABORATORYJNE NA POD	103,8	45,3	58,5	42,6	63,8	-21,2	79,8	0,33	0,14	
3105	NAWOZY MINERALNE LUB CHEMICZNE, ZAWIERAJĄCE DWA L	51,9	38,5	13,4	29,2	36,5	-7,3	20,7	0,17	0,12	
3824	GOTOWE SPOIWA DO FORM ODLEWNICZYCH LUB RDZENI; PR	54,5	144,8	-90,2	29,4	134,9	-105,5	15,3	0,18	0,44	
3004	LEKI (BEZ PRODUKTÓW OBJĘTYCH POZYCJĄ 3002, 3005, 3006	352,3	969,2	-617,0	325,2	872,1	-546,9	-70,1	1,14	2,94	
VII	TWORZYWA SZTUCZNE I WYROBY Z NICH; KAUCZUK I WYRO	2 096,5	2 486,8	-390,3	1 660,3	2 135,3	-475,0	84,7	6,76	7,54	
4011	OPONY PNEUMATYCZNE, NOWE, GUMOWE	405,3	222,2	183,1	311,9	183,3	128,7	54,5	1,31	0,67	
	WYROBY METALURGICZNE	3 548,4	3 567,5	-19,1	2 825,7	2 897,4	-71,6	52,6	11,44	10,82	
XV	WYROBY NIESZLACHECNE I WYROBY Z METALI NIESZLACHE	3 548,4	3 567,5	-19,1	2 825,7	2 897,4	-71,6	52,6	11,44	10,82	
7403	MIEDZ RAFINOWANA I STOPY MIEDZI, NIEOBROBIONE PLASTY	501,0	15,4	485,6	455,2	103,4	351,8	133,8	1,62	0,05	
7408	DRUT MIEDZIANY	247,7	86,2	161,5	158,9	54,2	104,7	56,8	0,80	0,26	
7308	KONSTRUKCJE (Z WYŁ. BUD. PREFABR. OBJ. POZ. 9406) I CZĘ	269,3	74,5	194,8	212,2	64,3	147,9	46,9	0,87	0,23	
	WYROBY PRZEMYSŁU ELEKTROMASZYNOWEGO	13 043,3	11 657,3	1 386,0	11 941,6	11 353,6	587,9	798,1	42,05	35,35	
XVI	URZĄDZENIA MECHANICZNE I ELEKTRYCZNE; DO REJESTRA	1 557,4	1 384,6	172,7	1 115,1	1 347,2	-232,0	404,8	24,37	22,40	
8529	CZĘŚCI NADAJĄCE SIĘ WYŁĄCZNIE LUB GŁÓWNIEM DO APARA	266,2	410,7	-144,5	287,4	735,8	-448,3	303,8	0,86	1,25	
8408	SILNIKI SPALINOWE TŁOKOWE Z ZAPŁONEM SAMOCZYNNYM	694,9	75,7	619,1	501,5	41,7	459,8	159,3	2,24	0,23	
8528	APARATURA ODBIORCZA DLA TELEWIZJI, NAWET ZAWIERAJA	1 184,2	184,6	999,6	1 334,6	166,8	1 167,8	-168,2	3,82	0,56	
XVII	POJAZDY, STĄTKI POWIETRZNE, JEDNOSTKI PŁYWAJĄCE I W	5 164,5	3 383,6	1 780,9	4 558,3	3 091,0	1 467,3	313,6	16,65	10,26	
8901	LINIOWCE PASAZERSKIE, ŁÓDZIE WYCIECZKOWE, PROMY, SI	433,3	337,0	96,3	368,8	477,6	-108,8	205,0	1,40	1,02	

Źródło: DAP MG na podstawie danych GUS; za rok 2010 dane wstępne; dane na poziomie 4-cyfrowych kodów CN stanowią szacunki DAP MG