

**Ministerstwo Gospodarki**  
**DEPARTAMENT ANALIZ I PROGNOZ**

Warszawa, 12 września 2011 r.

**Obroty towarowe z zagranicą po I półroczu 2011 r.**  
**(wg wstępnych danych GUS)**

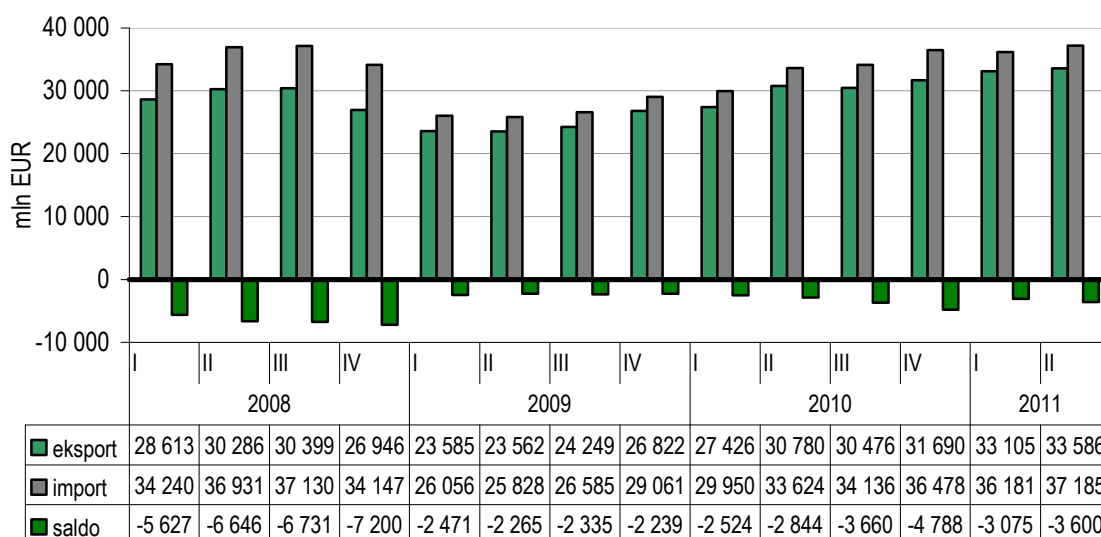
**Eksport** w I półroczu br. wzrósł o 14,6%, do poziomu ok. 66,7 mld EUR. Średnie tempo wzrostu eksportu w I półroczu br. było o ponad 6 pkt. proc. wolniejsze niż w I kwartale i zarazem o 8 pkt. proc. wolniejsze od średniorocznego tempa wzrostu w roku 2010.

**Import** wzrósł o 0,8 pkt. proc. szybciej niż eksport, tj. o 15,4%, do poziomu ok. 73,4 mld EUR. Średnie tempo wzrostu w I półroczu było – podobnie jak w eksporcie – znacznie (o 9,4 pkt. proc.) wolniejsze niż w roku ubiegłym i o 5,4 pkt. proc. wolniejsze niż w I kwartale br.

**Deficyt obrotów** sięgnął blisko 6,7 mld EUR, tj. poziomu stanowiącego nieco mniej niż połowę (48,3%) ubiegłorocznego deficytu.

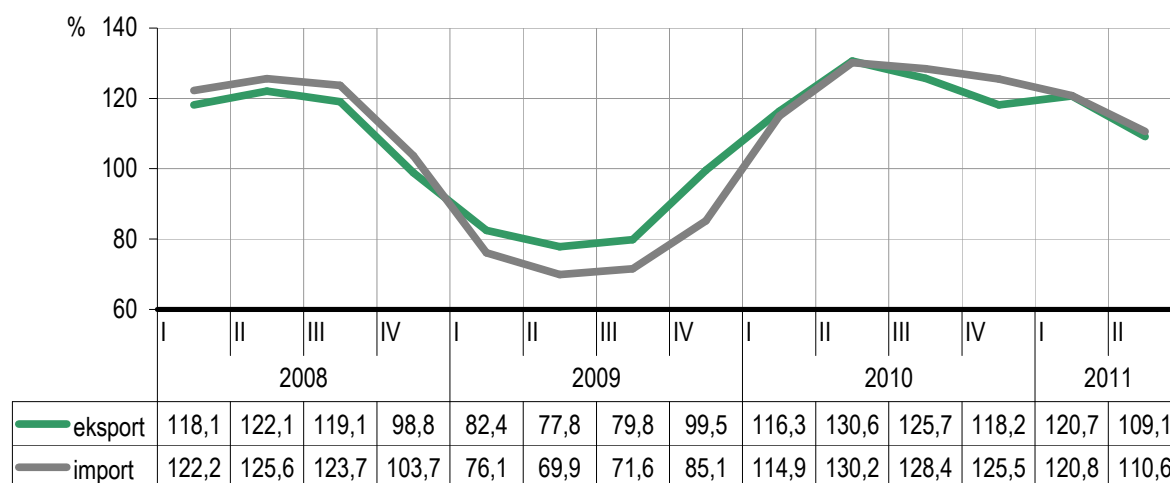
Powyższy, ogólny obraz obrotów towarowych w I półroczu wskazuje na wyraźne spowolnienie wzrostu obrotów towarowych w II kwartale br., nie tylko w porównaniu z rokiem ubiegłym, kiedy to stosunkowo wysokie tempo wzrostu było efektem ożywienia po kryzysowym załamaniu, ale także względem I kwartału br.

**Wykres 1. Obroty towarowe Polski w okresie I kw. 2008 – II kw. 2011**  
(w mln EUR)



Źródło: DAP MG na podstawie danych GUS.

**Wykres 2. Dynamika eksportu i importu w okresie I kw. 2008 – II kw. 2011**  
(kwartalnie; w ujęciu r/r)



Źródło: DAP MG na podstawie danych GUS.

## 1. Zmiany obrotów w przekroju geograficznym w I półroczu br. (na tle I kwartału br.)

### 1.1. Eksport

Po dynamicznym wzroście polskiego eksportu na rynki UE w I kwartale br., II kwartał przyniósł wyraźne spowolnienie, co przełożyło się negatywnie na tempo wzrostu w skali całego półrocza. W rezultacie, w I półroczu br. tempo wzrostu eksportu na kluczowy dla Polski rynek UE spadło z 19,7% w I kwartale br. do 12,2% w I półroczu, w tym do strefy euro odpowiednio z 18,5% do 10,6%. Szczególnie wyraźne spowolnienie odnotowano w eksporcie na następujące ważniejsze rynki unijne, a mianowicie:

- Francji - z ok.14% do 2,4%
- Niderlandów - z ok.20% do 12,3%
- Czech - z 29,2% do 20,4%
- Szwecji - z 24,1% do 14,2%
- Hiszpanii - z 12,7% do 5,1%
- Belgii - z 19,1% do 12,3%
- Węgier - z 13% do 4,1%
- Danii - z 25,4% do 15,5%
- Portugalii - z 3,8% do -2,5%.

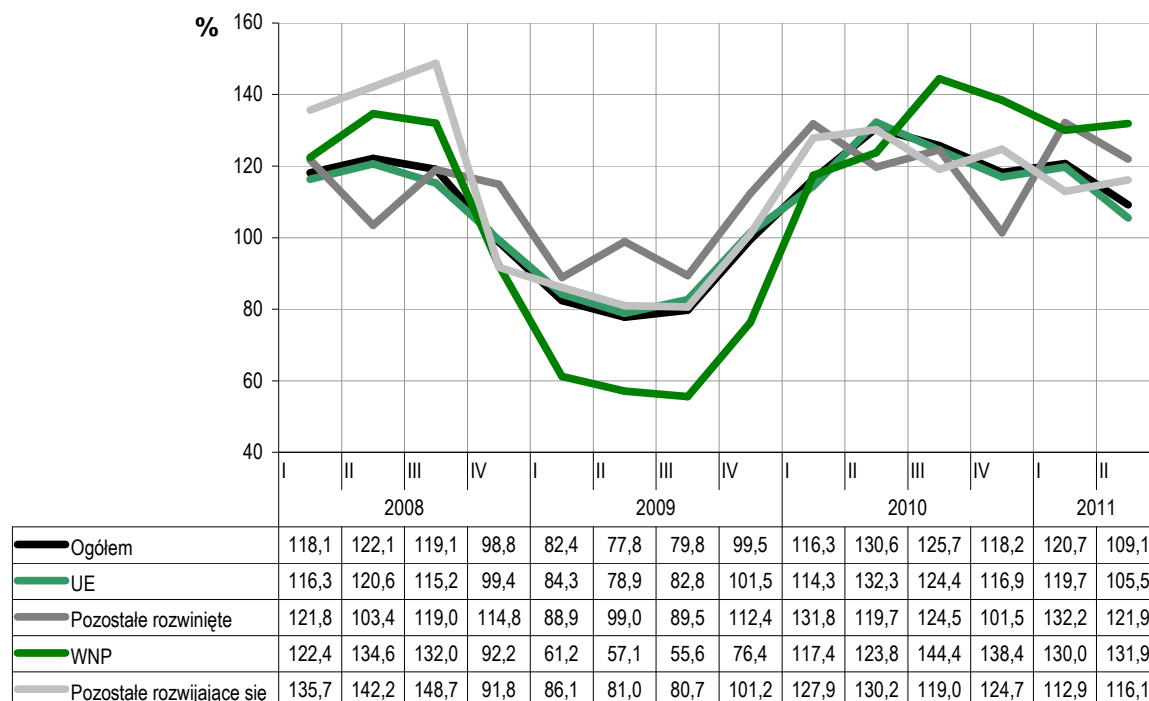
**Na tym tle stosunkowo korzystnie prezentuje się sytuacja w eksporcie na najważniejszy dla Polski rynek niemiecki**, gdzie tempo wzrostu eksportu, mimo spowolnienia o ponad 9 pkt. proc. w porównaniu z I kwartałem utrzymało się w I półroczu na względnie wysokim poziomie 15%, czyli wyższym od przeciętnego tempa wzrostu eksportu ogółem.

Z ogólnym spowolnieniem eksportowym na rynkach unijnych korzystnie kontrastuje dynamiczny wzrost eksportu na ważniejsze rynki EFTA, tj.:

- Norwegii, gdzie szybkie tempo wzrostu eksportu w skali I półrocza, choć nieznacznie wyhamowało w porównaniu z I kwartałem (o 1,8 pkt. proc.), to jednak wyniosło blisko 62%, oraz
- Szwajcarii, gdzie mimo pewnego spowolnienia (o 5,8 pkt. proc.) utrzymało się wysokie tempo wzrostu eksportu (23,4%).

Spośród wysoko rozwiniętych rynków pozaeuropejskich na podkreślenie zasługuje wysoka dynamika eksportu do Stanów Zjednoczonych, gdzie w I półroczu wzrósł on o ponad 31%.

**Wykres 3. Dynamika eksportu do grup krajów w okresie I kw. 2008 – II kw. 2011**  
(kwartalnie; w ujęciu r/r)



Źródło: DAP MG na podstawie danych GUS.

Po głębokim załamaniu w kryzysowym roku 2009 (o 38%) eksport na rynki WNP wzrastał w I półroczu br., podobnie jak w roku 2010, w tempie ponad 30%, a tempo w II kwartale br. doszło nawet do przyspieszenia wzrostu. Utrzymanie takiej dynamiki w drugim półroczu br. pozwoli jednak tylko na odbudowanie przedkryzysowego poziomu eksportu na rynki WNP, co oznacza, że odbudowa ta trwałaby dwukrotnie dłużej niż na rynki rozwinięte gospodarczo oraz na większość innych rynków słabiej rozwiniętych.

Eksport do Rosji – jako najważniejszego rynku w tym ugrupowaniu, wzrósł w I półroczu o blisko 36%, czyli szybciej niż przeciętnie do WNP, a zarazem o ponad 3 pkt. proc. szybciej niż w I kwartale oraz o ponad 4 pkt. proc. niż w roku poprzednim. O ile takie tempo utrzymałoby się w II półroczu, to roczny eksport do Rosji w roku 2011 osiągnąłby poziom ok. 6,8 mld EUR, czyli o ok. 12% wyższy niż w roku 2008, jakkolwiek nadal nie udałoby się osiągnąć przedkryzysowego udziału Rosji w ogólnym polskim eksporcie, tj. 5,2%.

Eksport na Ukrainę w I półroczu br. wzrósł o blisko 18%, tj. o 5 pkt. proc. szybciej niż w I kwartale, ale o 3 pkt. proc. wolniej niż w roku 2010. Utrzymanie podobnego tempa w II półroczu pozwoliłoby na wzrost eksportu na ten rynek w roku bieżącym do poziomu ok. 3,5 mld EUR, czyli o 20% niższego niż przed trzema laty. Odbudowa przedkryzysowego poziomu eksportu po głębokiej jego zapaści następuje tu zatem wyjątkowo wolno.

Spośród pozostałej, licznej grupy rynków rozwijających się i słabiej rozwiniętych, absorbujących niespełna 7% polskiego eksportu należy wymienić Chiny oraz Turcję, jako dwa największe, a zarazem krańcowo odmienne pod względem dynamiki eksportu.

Eksport do Chin w I półroczu br. uległ nagłemu załamaniu i okazał się o 11,6% mniejszy niż przed rokiem (w pierwszym kwartale spadek sięgał blisko 19%), podczas gdy w roku ubiegłym notowano tu stosunkowo wysoki wzrost (o 17%), a w roku 2008, czyli w czasie generalnego załamania kryzysowego, nawet ponad 21%. Spadek eksportu nastąpił przy tym głównie w grupie wyrobów elektromaszynowych (o ponad 25%) oraz chemicznych (o ponad 20%). Skala eksportu na ten rynek pozostaje od lat niewspółmierna, tj. ok. 12-krotnie mniejsza niż importu chińskich towarów na rynek polski.

Powyższe negatywne zjawisko wskazuje na fakt, że mimo podejmowanych działań promocyjnych rynek ten jest nadal trudny dla polskiego eksportu.

Zdecydowanie korzystniejsza sytuacja utrzymuje się od ubiegłego roku w wymianie z Turcją. Po wzroście o 50% w roku ubiegłym, eksport do Turcji w I półroczu br. wzrósł o dalsze 42%, do poziomu blisko 1,2 mld EUR (w skali półrocza). Utrzymanie podobnego tempa wzrostu w II półroczu pozwalałoby zwiększyć roczny eksport do Turcji do poziomu blisko 2,7 mld, co stanowiłoby 2% polskiego eksportu, lokując ten kraj wśród 15 głównych rynków eksportowych. W eksporcie do Turcji wyraźnie dominują wyroby elektromaszynowe (ok. 62%). Znaczny udział (po ok. 14%) mają tu także artykuły rolno-spożywcze oraz wyroby przemysłu chemicznego.

## **1.2. Import i zmiany stanu zrównoważenia obrotów**

Tempo wzrostu importu z UE (14,7%) było tylko nieco (o 0,7 pkt. proc.) niższe od średniej dla importu ogółem, ale zarazem o 2,5 pkt. proc. wyższe od tempa wzrostu eksportu na rynek unijny. Import ze strefy euro wzrósł o 13,7%, czyli o 1,7 pkt. proc. wolniej od średniej dla importu ogółem, ale zarazem o 3 pkt. proc. szybciej niż eksport na rynki strefy.

Odchylenia między tempem wzrostu importu z poszczególnych rynków unijnych a średnim tempem wzrostu importu ogółem, a także tempem wzrostu eksportu na te rynki były znacznie zróżnicowane. Ich syntetycznym wyrazem są zmiany salda obrotów na poszczególnych rynkach.

Nadwyżka w obrotach ze wszystkimi rynkami unijnymi w I półroczu br. wyniosła ponad 8,6 mld EUR i nieznacznie się powiększyła w porównaniu z analogicznym okresem ub.r. (o ok. 90 mln EUR), podczas gdy nadwyżka w wymianie ze strefą euro zmniejszyła się o blisko 0,6 mld EUR, do niespełna 2,7 mld EUR. Tym samym poprawa salda, o ponad 670 mln EUR, została wypracowana głównie w obrotach z rynkami unijnymi spoza strefy euro.

Najbardziej znaczący wzrost nadwyżki, na skutek relatywnie wolniejszego wzrostu importu (w porównaniu z eksportem), nastąpił w handlu z rynkami:

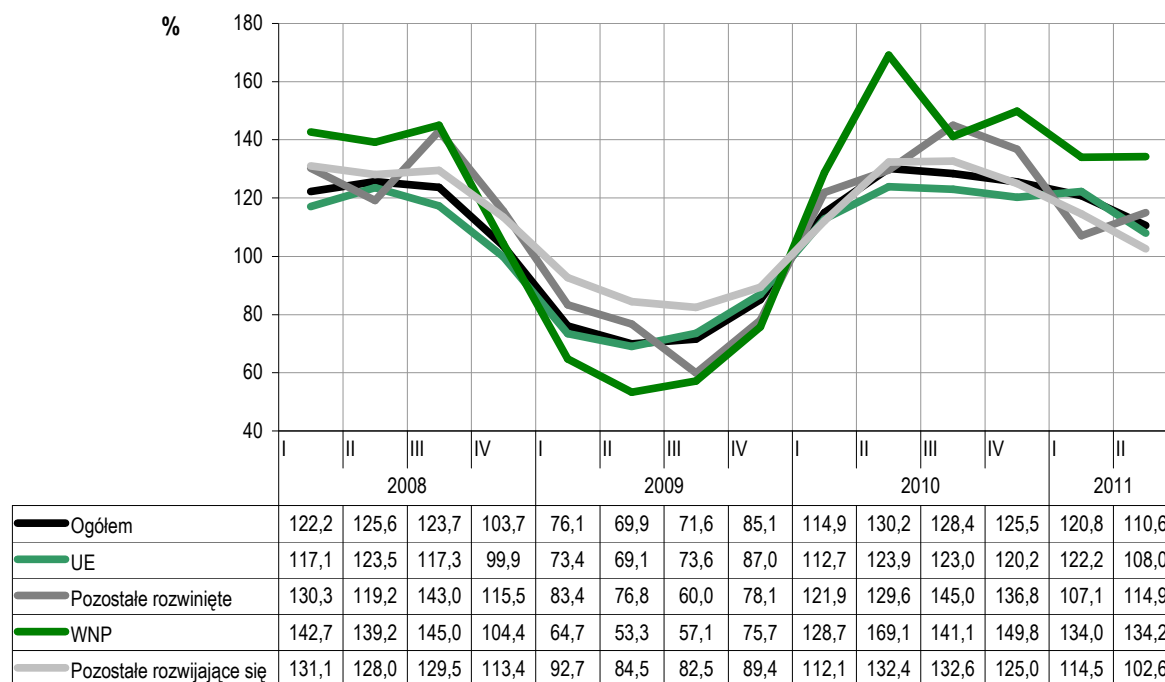
- Republiki Czeskiej o ok. 370 mln EUR,
- Wielkiej Brytanii o prawie 300 mln EUR, a także
- Rumunii o ok. 90 mln EUR.

Jednocześnie, na skutek niewspółmiernie szybszego wzrostu importu względem eksportu, pogorszeniu uległo saldo wymiany z większością krajów strefy euro, w tym zwłaszcza:

- ze Słowacją, z której import wzrósł o 13,3%, przy spadku eksportu o 3,2%, nastąpiła redukcja nadwyżki w wymianie o blisko 230 mln euro do niespełna 90 mln euro, oraz
- z Francją, gdzie wzrost importu o blisko 11%, tj. o 8,5 pkt. proc. szybszy niż eksportu przełożył się na redukcję nadwyżki o 215 mln EUR do ok. 1,1 mld EUR.

Natomiast w wymianie z Niemcami, gdzie tempo wzrostu importu było tylko nieznacznie wyższe niż w eksporcie (15,8% wobec 15%) nadwyżka wzrosła stosunkowo nieznacznie, tj. o 77 mln EUR, do poziomu ok. 1,3 mld EUR.

**Wykres 4. Dynamika importu z grup krajów w okresie I kw. 2008 – II kw. 2011**  
(kwartalnie; w ujęciu r/r)



Źródło: DAP MG na podstawie danych GUS.

Spośród pozaukrajowych rynków wysoko rozwiniętych na odnotowanie zasługuje niewspółmiernie niskie tempo wzrostu importu ze Stanów Zjednoczonych (zaledwie 2,3%), co przy wzroście eksportu na ten rynek o ponad 30% zaowocowało redukcją deficytu o ponad połowę, tj. o ponad 300 mln EUR, do niespełna 250 mln EUR.

Tempo wzrostu importu z obszaru WNP o ponad 3 pkt. proc. wyprzedziło wzrost eksportu, co przy blisko 2-krotnie wyższym od eksportu imporcie w I półroczu 2011 r. przełożyło się na pogłębienie deficytu w wymianie z krajami tego obszaru o blisko 1,3 mld EUR. Na tak znaczny wzrost deficytu złożyło się niemal wyłącznie pogłębienie deficytu w wymianie z Rosją (o prawie 1,3 mln EUR, do poziomu ponad 5,6 mld EUR w skali I półrocza br.).

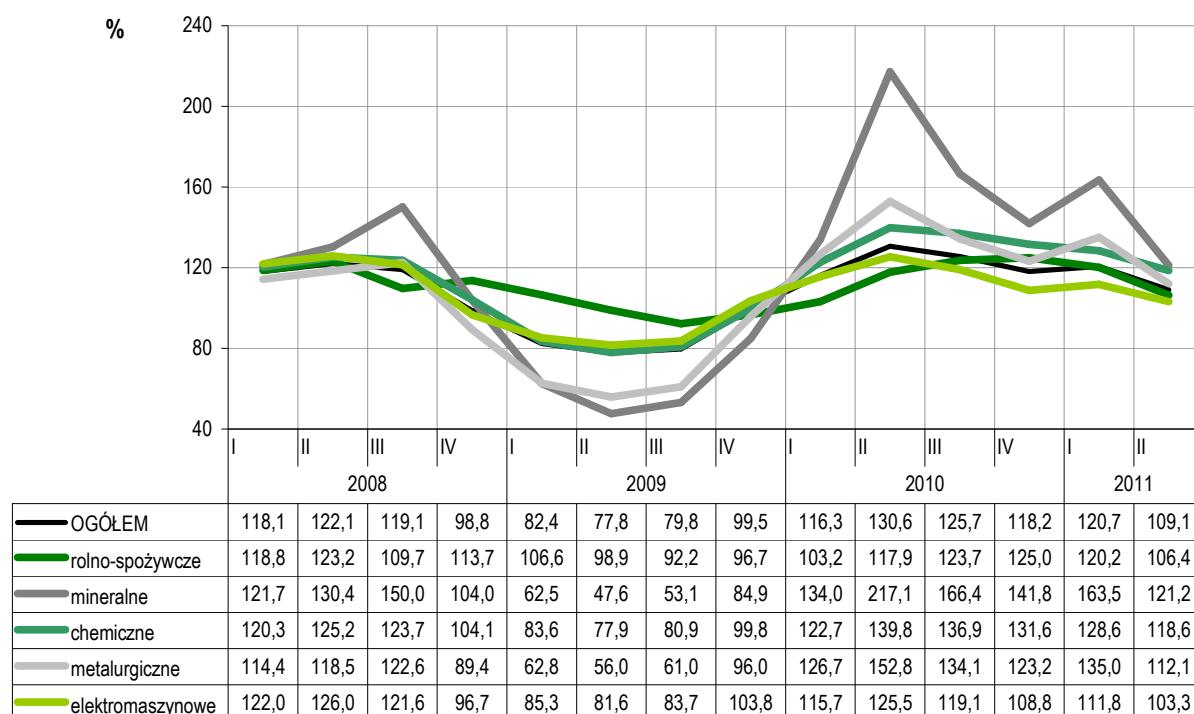
Na skutek poważnego wzrostu skali importu z Rosji, o ponad 2 mld EUR jego poziom przewyższył o ponad 2,2 mld euro import z Chin. W rezultacie deficyt w wymianie z Rosją stał się porównywalny z tradycyjnie rekordowym wśród wszystkich rynków deficytem w handlu z Chinami.

## 2. Zmiany obrotów w przekroju przedmiotowym w I półroczu br. (na tle I kwartału br.)

### 2.1. Eksport

Biorąc pod uwagę tempo wzrostu w I półroczu najbardziej przyspieszył eksport produktów **mineralnych**, tj. o ponad 39% (o 942 mln EUR, do ponad 3,3 mld EUR). O ile było ono o 24,8 pkt. proc. szybsze niż przeciętne dla łącznego eksportu, to zarazem zdecydowanie wolniejsze niż w skali I kwartału br. (63,5%), czy też całego roku 2010 (61,1%). O takim spowolnieniu eksportu zdecydowały wyniki za II kwartał br., kiedy to eksport produktów mineralnych zwiększył się o ok. 21%.

**Wykres 5. Dynamika eksportu wybranych grup towarowych w okresie I kw. 2008 – II kw. 2011 (kwartalnie; w ujęciu r/r)**



Źródło: DAP MG na podstawie danych GUS.

W I półroczu br. istotnie przyspieszył również eksport **wyrobów ceramicznych**, tj. o blisko 36% (jednak w wartościach bezwzględnych był to wzrost jedynie o 0,5 mld EUR, do prawie 1,9 mld EUR). Warto tutaj zaznaczyć, że inaczej niż w skali ogólnej, tempo wzrostu eksportu tych wyrobów w I półroczu br. było szybsze niż w całym roku ubiegłym (24,7%).

Na kolejnym miejscu uplasowały się **wyroby chemiczne** z eksportem na poziomie 9,1 mld EUR, czyli o 23,2% (tj. o 1,7 mld EUR) wyższym niż przed rokiem. W I półroczu 2011 r. eksport tych towarów spowolnił o blisko 10 pkt. proc. w stosunku do całego 2010 r. oraz o 5,4 pkt. proc. w porównaniu z I kwartałem. Decydujący na to wpływ miało zmniejszenie dynamiki eksportu *tworzyw sztucznych i wyrobów z nich* (CN 39) oraz *kauczuku i wyrobów z kauczuku* (CN 40). W przypadku pierwszej z wymienionych grup w I półroczu br. odnotowano wzrost eksportu o 22% wobec wzrostu o ok. 29,5% zarówno w I kwartale br., jak i w 2010 r. Z kolei tempo wzrostu wywozu *kauczuku i wyrobów z kauczuku* wyniosło 34,1%, czyli było niemalże identyczne jak w poprzednim kwartale (34,3%), ale zarazem jednocześnie o 2,2 pkt. proc. wolniejsze niż w ub.r.

Nieco wolniej niż wyrobów chemicznych zwiększył się eksport **wyrobów metalurgicznych**. Po jego dynamicznym wzroście (o blisko 34%) w roku 2010 i o 35% w I kwartale br., drugi kwartał przyniósł wyraźne spowolnienie (wzrost o ok. 12%). Przełożyło się to na wyhamowanie tempa wzrostu ich eksportu w skali całego I półrocza br., do 22,2% (o 1,4 mld EUR, do 7,9 mld EUR). Szczególnie wyraźne spowolnienie odnotowano w eksporcie *miedzi i wyrobów z miedzi* (CN 74), gdzie wzrost w I półroczu br. (o 16,4%) był nie tylko o 10,5 pkt. proc. wolniejszy niż w I kwartale br., ale również wolniejszy (o 5,8 pkt. proc.) niż dla całej grupy wyrobów metalurgicznych. Wśród towarów tej grupy istotnie wyhamował również eksport:

- *żelaza, żeliwa i stali* (CN 72), którego tempo wzrostu w I półroczu br. (o 27,5%) okazało się o 14,8 pkt. proc. wolniejsze niż w 2010 r. oraz blisko o połowę wolniejsze niż w I kwartale br., oraz:
- *wyrobów z żelaza i stali* (CN 73) – warto tutaj zaznaczyć, że jakkolwiek dynamika eksportu tych towarów spowolniła w stosunku do I kwartału br. (o 11 pkt. proc), to w porównaniu z rokiem ubiegłym przyspieszyła ponad dwukrotnie.

Listę pięciu grup towarowych, gdzie dynamika po stronie eksportu była wyższa niż przeciętna, zamykają **wyroby przemysłu lekkiego**. W I półroczu 2011 r. ich wywóz zwiększył się o 16,1% (o nieco ponad 0,3 mld EUR, do 2,4 mld EUR), czyli o 2,8 pkt. proc. wolniej niż w I kwartale oraz o 2 pkt. proc. wolniej niż w ub.r.

**Wyroby elektromaszynowe**, czyli dominująca grupa towarowa w polskiej wymianie handlowej, uplasowała się z kolei na pierwszym miejscu pod względem przyrostu eksportu w wartościach bezwzględnych (tj. o blisko 1,9 mld EUR, do ok. 27,6 mld EUR), choć z najniższą dynamiką. Warto zaznaczyć, że wyhamowanie eksportu wyrobów elektromaszynowych odnotowano już w 2010 r., kiedy to zwiększył się on o 17% (o 5,6 pkt. proc. wolniej niż przeciętnie), podczas gdy w roku kryzysowym (2009) jego spadek (o 11,8%) był znacznie wolniejszy niż przeciętnie. Tendencja wolniejszego wzrostu kontynuowana była w roku 2011, kiedy to w I kwartale eksport tej grupy zwiększył się o niecałe 12%, a w II kwartale już tylko o 3,3%. W rezultacie w skali I półrocza br. eksport wyrobów elektromaszynowych zwiększył się zaledwie o 7,3%, czyli 2-krotnie wolniej niż w skali ogólnej. Przełożyło się to na spadek ich udziału w łącznym polskim eksporcie z 44,2% w I półroczu 2010 r., do 41,4% w I półroczu br.

Na tak znaczące spowolnienie obrotów wyrobów elektromaszynowych istotny wpływ miało pogorszenie wymiany *maszynami i urządzeniami elektrycznymi* (CN 85). Po tym jak w roku 2010 eksport tych towarów dynamicznie się zwiększył (o 26%), pierwszy kwartał br. przyniósł wyhamowanie wzrostu do zaledwie 1,9%, a II kwartał już spadek o 11,6%. Tym samym w skali I półrocza 2011 r. eksport *maszyn i urządzeń elektrycznych* zmniejszył się o blisko 5%. Przełożyło się to na spadek ich udziału w łącznym polskim eksporcie z 13,3% w 2010 r. do 11% w I półroczu 2011 r.

Wolniej niż przeciętnie rósł również eksport *maszyn i urządzeń mechanicznych* (CN 84) – o 9,7% oraz *pojazdów nieszynowych oraz ich części i akcesoriów* (CN 87) – o 13,4%. Warto zaznaczyć, że w 2010 r. wywóz tych pierwszych zwiększył się o 21,4%, następnie spowolnił do wzrostu o 15,1% w I kwartale br. oraz o 4,7% w II kwartale, co przełożyło się na wyniki w skali I półrocza br. Z kolei eksport pojazdów wykazywał się w ostatnim czasie dużą zmiennością dynamiki – po relatywnie wolnym wzroście w 2010 r. (o 7,3%, czyli ponad 3-krotnie wolniejszym niż przeciętnie), odnotował bardzo dobre wyniki w I kwartale br., kiedy

to zwiększył się o 21,4% (czyli nieco szybciej niż przeciętnie), po czym znowu wyhamował w II kwartale br. (wzrost o 6,3%).

Wolnej niż przeciętnie wzrósł również eksport **artykułów rolno-spożywczych** (o 12,9%), co wynikało z relatywnie wolnego wzrostu wywozu towarów sekcji II (*produkty pochodzenia roślinnego*) i towarów sekcji IV (*gotowe artykuły spożywcze, napoje bezalkoholowe itd.*). Warto zaznaczyć, że o ile w przypadku pierwszych z nich zadecydował o tym spadek eksportu w II kwartale br. (o 4%), to w przypadku drugich znaczne wyhamowanie jego wzrostu (do 6,4%).

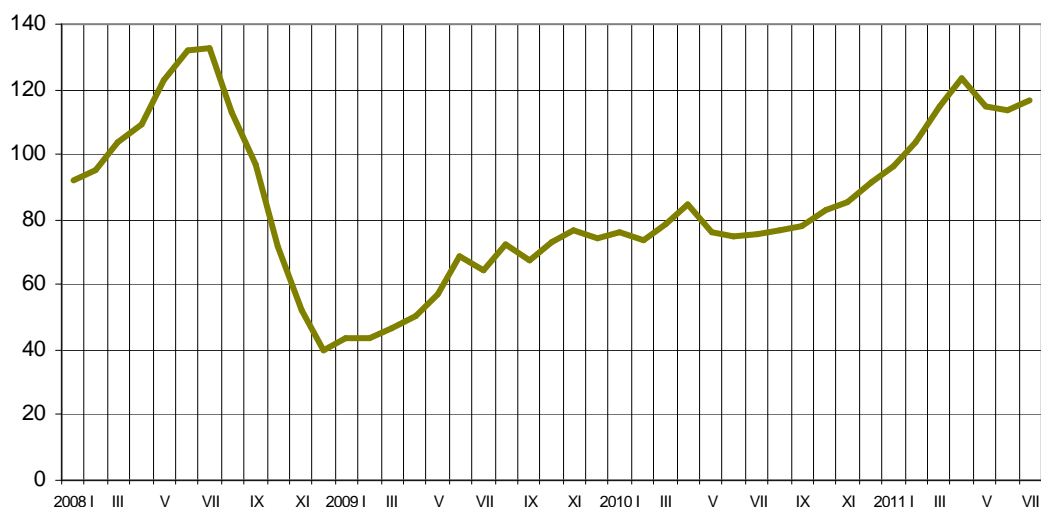
Nieco szybciej niż artykułów rolno-spożywczych, jakkolwiek wolniej niż przeciętnie, wzrósł eksport wyrobów **przemysłu drzewno-papierniczego** (o 13,3% w I półroczu br. wobec 17,1% w I kwartale br. i 20,9% w 2010 r.). W pewnej mierze wynikało to ze stosunkowo wolnego wzrostu eksportu towarów działu 44 (*drewno i wyroby z drewna*), tj. o 9,3%, podczas gdy jeszcze w I kwartale br. tempo jego wzrostu było ponad 2-krotnie szybsze. Na tle całej grupy korzystnie wypadł eksport towarów działu 48 (*papier, tektura, wyroby z masy papierniczej*), którego tempo wzrostu w I półroczu br. wyniosło 17,2% i okazało się niemalże identyczne z tym notowanym po I kwartale br.

## 2.2. Import

Podobnie jak w eksporcie, w imporcie najszybsze tempo wzrostu w I półroczu odnotowano w przypadku **produktów mineralnych** (41,3%). Jakkolwiek było nieco wolniejsze niż w roku 2010 (o 2,5 pkt. proc.), to w porównaniu z I kwartałem br. przyspieszyło (o 6 pkt. proc.), co wynikało z wyższego tempa wzrostu importu tych towarów w II kwartale (46,1%). W imporcie produktów mineralnych odnotowano również największy na tle innych grup wzrost w wymiarze bezwzględny w I półroczu br. – o prawie 2,9 mld EUR, do blisko 9,8 mld EUR. Spowodowało to pogłębienie deficytu w obrotach tą grupą o ok. 1,9 mld EUR, do ponad 6,4 mld EUR, podczas gdy łączny ujemny bilans polskiej wymiany towarowej z zagranicą zwiększył się o 1,3 mld EUR, do poziomu niespełna 6,7 mld EUR. Należy podkreślić, że produkty mineralne okazały się jedyną grupą towarową, dla której tempo wzrostu importu w I półroczu przyspieszyło względem I kwartału br.

Warto zaznaczyć, że w przypadku produktów mineralnych, wyraźne przyspieszenie ich przywozu ma w decydującej mierze charakter obiektywny – kreowane jest przez niezbędny import surowców energetycznych (gazu i ropy). Przy względnie stabilnym od lat wolumenie importu tych surowców, jego skala w wymiarze wartościowym zależy bezpośrednio od cen światowych, które w ostatnich miesiącach dynamicznie wzrastają.

**Wykres 6. Ceny ropy naftowej w okresie I 2008 – VII 2011 (w USD za baryłkę)**



Źródło: DAP MG na podstawie danych EIA

W imporcie **wyrobów metalurgicznych** w I półroczu br. odnotowano dynamiczny wzrost (o 26,7%, tj. o blisko 1,8 mld EUR, do ponad 8,3 mld EUR), który jednak był o 11,5 pkt. proc. wolniejszy w porównaniu z pierwszym kwartałem oraz o 8,4 pkt. proc. wobec 2010 r. Najbardziej istotne spowolnienie w tej grupie odnotowano w imporcie:

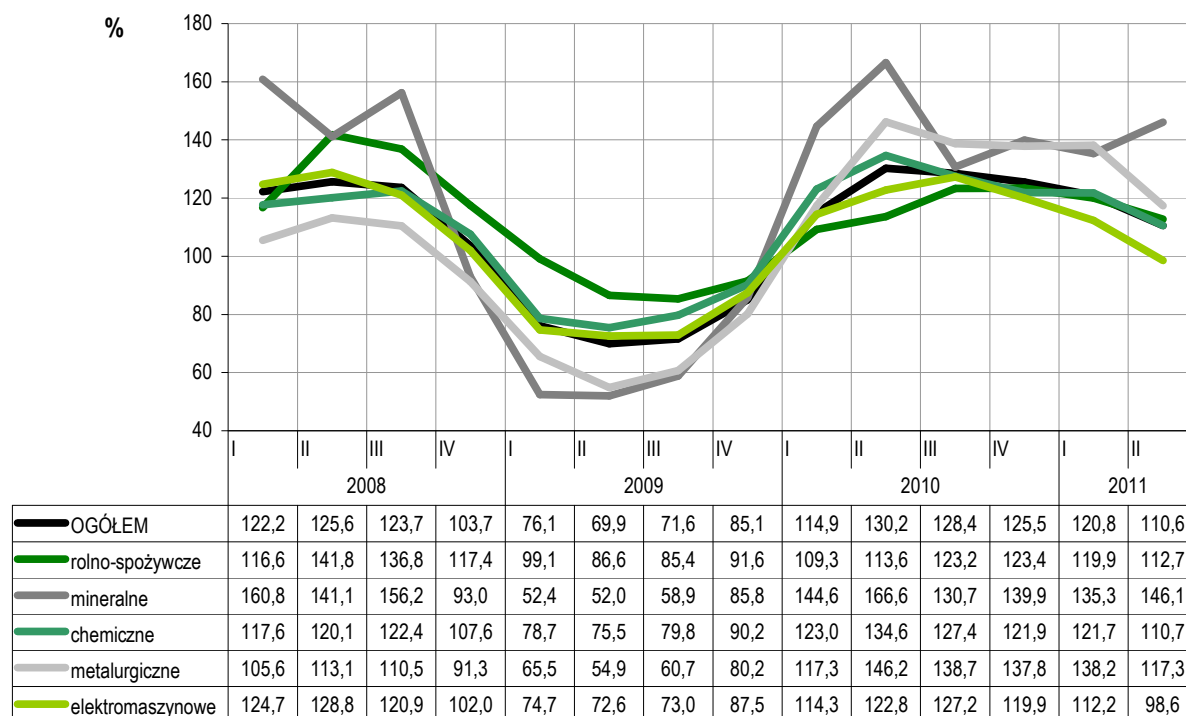
- *żelaza, żeliwa i stali* (CN 72), którego tempo wzrostu wyniosło 37% i było wolniejsze wobec I kwartału (o 19,6 pkt. proc.) oraz wobec 2010 r. (o 2,2 pkt. proc.), oraz
- *aluminium i wyrobów z aluminium* (CN 76), gdzie import wzrósł o 33,7%, czyli o 18,6 pkt. proc. wolniej niż w I kwartale br. i o 7,8 pkt. proc. wolniej niż w 2010 r.

Tempo wzrostu po stronie importu produktów metalurgicznych w I półroczu br. okazało się szybsze (o 4,5 pkt. proc.) niż w eksporcie, co wpłynęło na pogłębienie deficytu wymiany o ponad 0,3 mld EUR (do ponad 0,4 mld EUR).

Kolejne miejsce pod względem tempa wzrostu importu w I półroczu br. zajęły **artykuły rolno-spożywcze**, których import wzrósł o 16,3%, czyli wolniej o 3,6 pkt. proc. niż w I kwartale br. oraz o 1,1 pkt. proc. niż w roku 2010. W rezultacie udział tych produktów w łącznym polskim imporcie w stosunku do analogicznego okresu roku poprzedniego nieznacznie się zwiększył, do 8,1% w I półroczu br. Wśród produktów tej grupy towarowej wysokie tempo wzrostu odnotowano w przywozie *produktów pochodzenia roślinnego* (o 18,6%), które było wyższe niż w 2010 r. (o 1,5 pkt. proc.). Natomiast największe wyhamowanie dotknęło import towarów sekcji I (*zwierzęta żywe, produkty pochodzenia zwierzęcego*), którego tempo wzrostu (o 10,7%) było wolniejsze o 2,4 pkt. proc. niż w I kwartale 2011 r. oraz o 6,4 pkt. proc. niż w ub.r.

W I półroczu br. w obrotach **artykułami rolno-spożywczymi** odnotowano nadwyżkę w wysokości ponad 1,1 mld EUR, czyli nieznacznie mniejszą niż przed rokiem (o 24 mln EUR). Wynikało to z odnotowanego w I półroczu br. przyspieszenia importowego (różnica między tempem wzrostu importu i eksportu wyniosła 3,4 pkt. proc.), podczas gdy w roku 2010 i w I kwartale br. to eksport towarów rolno-spożywczych wzrastał szybciej niż import.

**Wykres 7. Dynamika importu wybranych grup towarowych w okresie I kw. 2008 – II kw. 2011 (kwartalnie; w ujęciu r/r)**



Źródło: DAP MG na podstawie danych GUS.

Ostatnią grupą towarową, której dynamika importu była szybsza niż przeciętna były **wyroby przemysłu chemicznego**. W I półroczu br. tempo wzrostu ich przywozu wyniosło 15,9%, czyli wolniej o 10,8 pkt. proc. niż w ub.r. i o 5,8 pkt. proc. niż w I kwartale br. Na relatywnie wysokie tempo wzrostu importu tych produktów wpłynęło dynamiczne zwiększenie przywozu towarów działu 40 (*kauczuk i wyroby z kauczuku*) i działu 38 (*różne produkty chemiczne*) oraz działu 39 (*tworzywa sztuczne i artykuły z nich*), tj. odpowiednio o: 31,6%, 20,2% i 18,5%. Z drugiej strony istotnie spowolnił import *produktów farmaceutycznych* (CN 30) – wzrost o 3,2% w I półroczu br. wobec 19,9% w ub.r. i o 12,8% w I kwartale br.

Pomimo odnotowanego w I półroczu br. spowolnienia importowego produktów chemicznych (eksport wzrósł o 7,3 pkt. proc. szybciej niż import), to jednak w wartościach bezwzględnych import wzrósł nieco bardziej. Przełożyło się to na niewielkie pogorszenie salda wymiany tymi produktami – notowany przed rokiem deficyt w wysokości 4.051 mln EUR zwiększył się (o 106 mln EUR) do 4.157 mln EUR.

Analogicznie jak w przypadku eksportu, najwolniejszą dynamikę importu wykazały **wyroby przemysłu elektromaszynowego**. Po odnotowanym wzroście o 21% w 2010 r. i o 12,2% w I kwartale br., II kwartał br. przyniósł spadek o 1,4% i w rezultacie w skali całego półrocza import wyrobów elektromaszynowych wzrósł zaledwie o 5% (czyli 3-krotnie wolniej niż przeciętnie). Decydujący wpływ na takie spowolnienie importu miał spadek przywozu *maszyn i urządzeń elektrycznych* (o 4,7%) oraz relatywnie wolny wzrost importu *maszyn i urządzeń mechanicznych* (o 7,4%). Na tle całej grupy szczególnie wysoką dynamiką przywozu wyróżniły się natomiast pojazdy *nieszynowe oraz ich części i akcesoria* (CN 87), których przywóz w I półroczu br. wzrósł o ok. 17%.

W rezultacie takiego wyraźnego spowolnienia importowego odnotowano zwiększenie nadwyżki salda wymiany wyrobami elektromaszynowymi o 673 mln EUR, do 2,1 mld EUR w I półroczu br.

W I półroczu br. poprawa salda obrotów nastąpiła ponadto w wymianie **wyrobami ceramicznymi** (o 394 mln EUR) i **wyrobami drzewno-papierniczymi** (o 77 mln EUR). W przypadku pierwszej grupy było to rezultatem wyraźnego spowolnienia importu (import wzrósł prawie 3,5-krotnie wolniej niż eksport, tj. o 10,4%).

## **5. Obroty towarowe Polski po 7 miesiącach 2011 r.**

Najnowsze dostępne dane dotyczące polskiej wymiany towarowej z zagranicą po 7 miesiącach 2011 r. – które ukazały się w trakcie prac nad półroczną oceną handlu zagranicznego – potwierdzają kontynuację tendencji do spowolnienia tempa wzrostu obrotów.

Wyraźne wyhamowanie wymiany towarowej przyniósł lipiec br., kiedy to eksport osiągnął poziom 10,2 mld EUR, czyli wyższy o 1,8% niż przed rokiem i jednocześnie o 8,7% (o blisko 1 mld EUR) niższy od jego średniomiesięcznego poziomu z pierwszego półrocza. Lipcowa dynamika eksportu okazała się najniższa od października 2009 r.

Znacząco spowolnił również import, który w lipcu br. zwiększył się o 2,4%, do 11,5 mld EUR. Tym samym jego dynamika okazała się najniższa od grudnia 2009 r.

Istotne spowolnienie obrotów towarowych w lipcu 2011 r. przełożyło się na wyniki handlu zagranicznego po 7 miesiącach br. W tym okresie eksport, który osiągnął wartość prawie 77,1 mld EUR, był o 13% wyższy niż przed rokiem. Natomiast import zwiększył się o 14,1% (do 85,3 mld EUR).

W rezultacie nieco szybszego wzrostu po stronie importu deficyt obrotów towarowych w porównaniu z jego poziomem sprzed roku uległ pogłębieniu o 1,7 mld EUR, do poziom 8,2 mld EUR, na co tradycyjnie wpływ miały wyniki w handlu z rynkami rozwijającymi się.

## **6. Prognoza obrotów towarowych na 2011 rok**

Wobec pojawiających się oznak spowolnienia gospodarki światowej w kolejnych miesiącach przewidujemy również niższe tempo wzrostu obrotów, zwłaszcza po stronie eksportu. Eksporterów wspierać będzie osłabienie złotego, co powinno zniwelować niższą dynamikę zamówień.

W związku z tym przewiduje się na rok 2011 poziom i tempo wzrostu obrotów (w EUR):

- **po stronie eksportu o ok. 10,5%, do poziomu ok. 133 mld EUR**
  - **po stronie importu o ok. 12%, do poziomu ok. 150,3 mld EUR**
- w rezultacie
- **deficyt obrotów towarowych wzrośnie do ok. 17,3 mld EUR, czyli do poziomu o ok. 3,5 mld EUR głębszego niż w roku 2010.**