

Misją MG jest stworzenie najlepszych w Europie warunków prowadzenia działalności gospodarczej.

MINISTERSTWO GOSPODARKI

Warszawa, 14 października 2011 r.

Departament Analiz i Prognoz

INFORMACJA

o sytuacji w handlu zagranicznym w sierpniu 2011 r. i po 8 miesiącach br. (na podstawie wstępnych danych NBP)

1. Wyniki z sierpnia 2011 r.

Po lipcowym wyhamowaniu obrotów towarowych, kiedy to eksport zwiększył się zaledwie o 5,4%, a import o 8,4%, sierpień br. przyniósł ich widoczne przyśpieszenie, szczególnie po stronie eksportu.

W porównaniu z analogicznym miesiącem roku poprzedniego eksport zwiększył się o 17,1%, (tj. ponad 3-krotnie szybciej niż w miesiącu poprzednim), do poziomu 11 607 mln EUR, który jednocześnie był nieznacznie wyższy (o 190 mln EUR) od jego średniomiesięcznego poziomu po 7 miesiącach br.

Import natomiast wyniósł 12 357 mln EUR i był o 11,7% (tj. o 1 294 mln EUR) wyższy niż w analogicznym miesiącu roku poprzedniego. Tym samym tempo jego wzrostu - pierwszy raz od marca br. - było wolniejsze niż po stronie eksportu (o 5,4 pkt. proc.), a poziom zbliżony do jego średniomiesięcznej wartości po 7 miesiącach br. (wyższy o 51 mln EUR).

Sierpniowy deficyt obrotów towarowych wyniósł 750 mln EUR, czyli zmniejszył się zarówno w stosunku do jego poziomu sprzed roku (o 400 mln EUR), jak również w porównaniu z miesiącem poprzednim (o 428 mln EUR).

Deficyt na rachunku obrotów bieżących osiągnął poziom 1 730 mln EUR, czyli o 276 mln EUR niższy niż przed rokiem. Wpłynęła na to poprawa salda w niemal wszystkich jego pozycjach, a mianowicie:

- zmniejszenie deficytu w pozycji towarów (o 400 mln EUR),
- zwiększenie nadwyżki w pozycji usług (o 242 mln EUR),
- zwiększenie nadwyżki w pozycji transferów bieżących (o 191 mln EUR).

Obroty towarowe w sierpniu 2011 r. w EUR i PLN przedstawiono w tabeli 1.

Tabela 1. Obroty towarowe w sierpniu 2011 r.

	Sierpień 2010		Sierpień 2011		Dynamika (sierpień 2010=100)	
	w mln EUR	w mln PLN	w mln EUR	w mln PLN	W EUR	w PLN
Eksport	9 913	39 524	11 607	47 857	117,1	121,1
Import	11 063	44 111	12 357	50 950	111,7	115,5
Saldo	- 1 150	- 4 587	-750	- 3 093	-	-

Źródło: DAP MG na podstawie danych NBP

2. Wyniki po 8 miesiącach 2011 r.

Po 8 miesiącach br. eksport wyniósł 91 529 mln EUR, czyli w porównaniu z jego poziomem sprzed roku zwiększył się o 13,5% (o 10 886 mln EUR).

Z kolei import w tym okresie osiągnął poziom 98 497 mln EUR i w stosunku do analogicznego okresu roku poprzedniego wzrósł o 15% (o 12 831 mln EUR).

Przełożyło się to na pogłębienie deficytu obrotów towarowych (o 1 945 mln EUR), do 6 968 mln EUR.

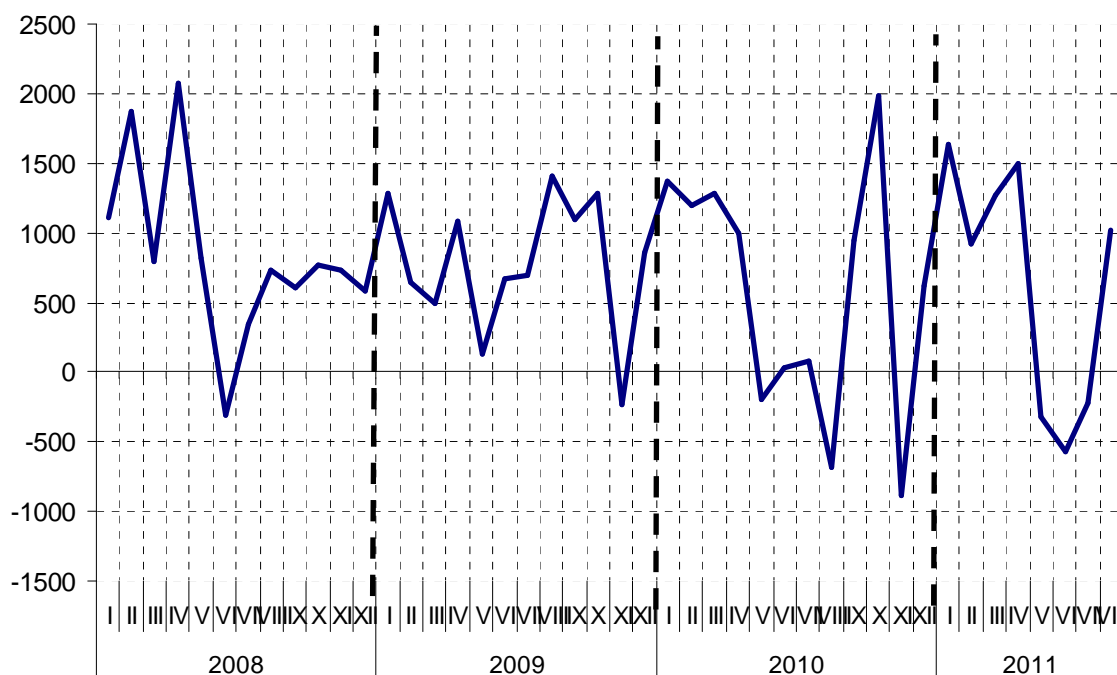
Deficyt na rachunku obrotów bieżących pogłębił się z 8 631 mln EUR przed rokiem do 10 328 mln EUR (tj. o 1 697 mln EUR). Poza pogorszeniem salda obrotów towarowych, zadecydowało o tym pogłębienie deficytu w pozycji dochodów (o 2 072 mln EUR). Tych negatywnych zmian nie zdołały skompensować pozytywne zmiany w dwóch pozostałych pozycjach ROB, tj.

- zwiększenie nadwyżki w pozycji usług (o 1 454 mln EUR),
- zwiększenie nadwyżki w pozycji transferów bieżących (o 866 mln EUR).

3. Zagraniczne inwestycje bezpośrednie w Polsce

Po notowanym w poprzednich trzech miesiącach odpływie bezpośrednich inwestycji zagranicznych, sierpień br. przyniósł odwrócenie tej negatywnej tendencji i nastąpił napływ BIZ na poziomie 1 023 mln EUR. W skali 8 miesięcy br. łączny napływ BIZ wyniósł 5 229 mln EUR, tj. o 28,5% (o 1 159 mln EUR) wyższy niż w analogicznym okresie roku ubiegłego.

Wykres 1. Napływ zagranicznych inwestycji bezpośrednich w okresie I/2008 – VIII/2011 w mln EUR



Źródło: DAP MG na podstawie danych NBP

4. Uwarunkowania kursowe

W sierpniu br., już trzeci miesiąc z rzędu, odnotowano osłabienie złotego względem dwóch podstawowych walut – dolara i euro.

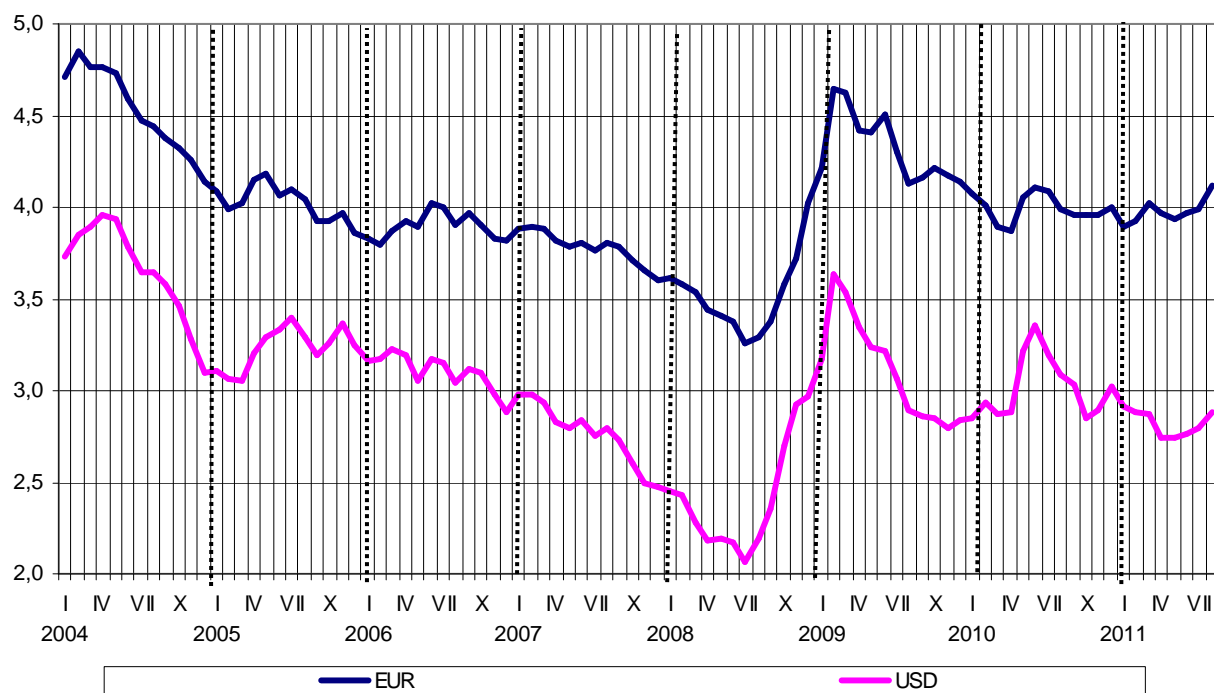
Sierpniowy kurs dolara wobec złotego w sierpniu br. był o 3,1% mocniejszy niż w lipcu, jakkolwiek jednocześnie o 6,9% słabszy niż przed rokiem.

Z kolei kurs euro w złotych umocnił się w sierpniu br. zarówno w stosunku do lipca br., jak i analogicznego miesiąca ub.r., tj. odpowiednio o: 3,3% i 3,4%.

W skali 8 miesięcy br., w porównaniu do analogicznego okresu 2010 r., nastąpiło osłabienie średniego kursu dolara i euro w stosunku do złotego odpowiednio o: 7,5% i 0,7%.

Porównanie średnich kursów EUR i USD w stosunku do złotego w okresie I-VIII 2011 r. z ich poziomem w wybranych okresach poprzednich przedstawiono w tabeli 2 oraz na wykresie.

Wykres 2. Zmiany kursów USD i EUR w złotych w okresie I/2004 – VIII/2011



Źródło: DAP MG na podstawie danych NBP

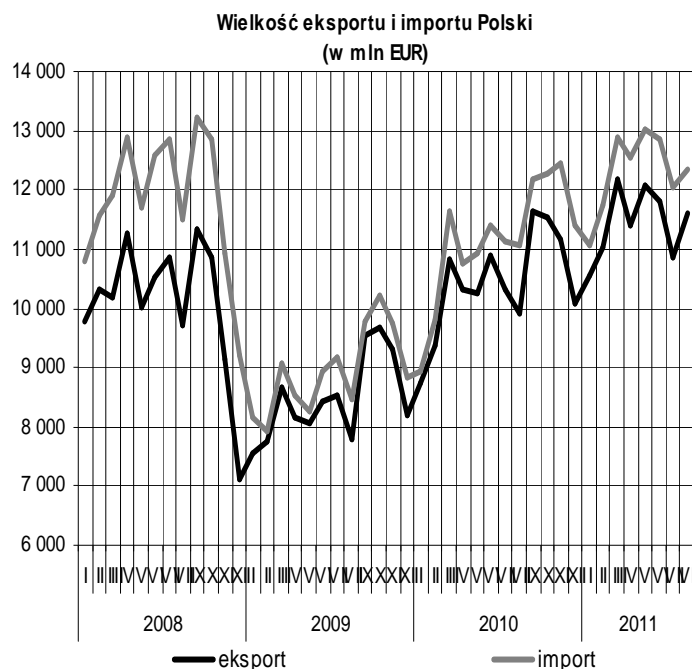
Tabela 2. Zmiany kursów EUR i USD w złotych w okresie I/2004 – VIII/2011

	Średni kurs EUR i USD w złotych	
	EURO	USD
Rok 2004	4,5340	3,6540
kwiecień 2004 (rekordowo słaby złoty)	4,7581	3,9587
rok 2008	3,5166	2,4092
lipiec 2008 (rekordowo silny złoty)	3,2600	2,0674
rok 2010	3,9946	3,0157
styczeń-sierpień 2010	4,0093	3,0499
styczeń-sierpień 2011	3,9803	2,8221
	Wskaźnik zmian kursu EUR i USD (w %)	
Kurs w okresie I-VIII 2011 r. w stosunku do poziomu:	EURO	USD
średniego w 2004	87,8	77,2
z kwietnia 2004	83,7	71,3
średniego w 2008	113,2	117,1
z lipca 2008	122,1	136,5
średniego w 2010	99,6	93,6
średniego w okresie I-VIII 2010	99,3	92,5

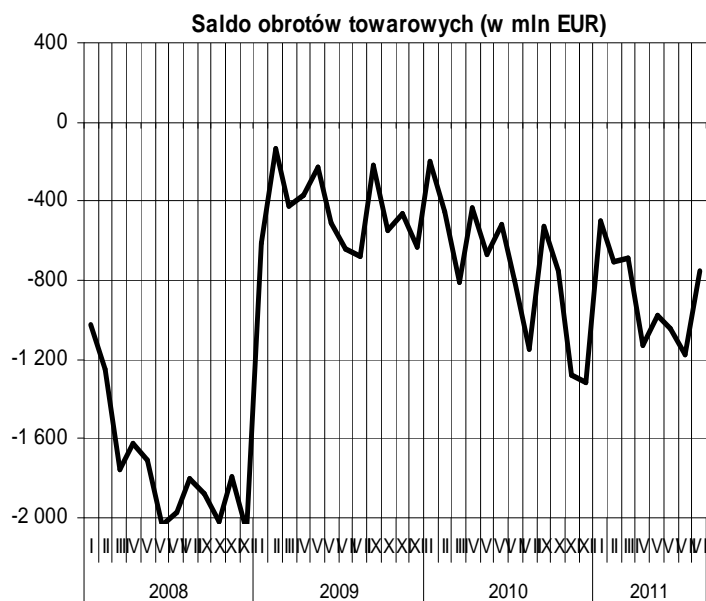
Źródło: DAP MG na podstawie danych NBP

5. Podsumowanie i wnioski

1. W sierpniu br. odnotowano przyśpieszenie obrotów towarowych w porównaniu do lipca br., szczególnie po stronie eksportu. Eksport zwiększył się o 17,1%, (do 11,6 mld EUR), a import o 11,7%, (do 12,4 mld EUR).
2. W skali 8 miesięcy br. eksport wzrósł o 13,5% (10,9 mld EUR), do 91,5 mld EUR, a import o 15% (12,8 mld EUR), do 98,5 mld EUR. Przełożyło się to na pogłębienie deficytu obrotów towarowych (o blisko 2 mld EUR), do poziomu ok. 7 mld EUR, który jednocześnie odpowiadał za 67% łącznego deficytu na ROB po 8 miesiącach br.
3. W kontekście niejasnej sytuacji finansowej i gospodarczej w strefie euro, aktualnie trudno przewidywać, że korzystne wyniki eksportowe odnotowane w sierpniu br. są zapowiedzią trwalszego ożywienia eksportowego.



Źródło: DAP MG na podstawie danych NBP



Źródło: DAP MG na podstawie danych NBP

Załącznik nr 1. Obroty towarowe z zagranicą oraz saldo rachunku obrotów bieżących według NBP w okresie I 2009 – VIII 2011 (w mln EUR)

Miesiące	W mln EUR			Dynamika (analogiczny okres roku poprzedniego = 100)		Saldo rachunku obrotów bieżących	W mln EUR			Dynamika (analogiczny okres roku poprzedniego = 100)		Saldo rachunku obrotów bieżących	W mln EUR			Dynamika (analogiczny okres roku poprzedniego = 100)		Saldo rachunku obrotów bieżących
	Eksport	Import	Saldo	Eksport	Import		Eksport	Import	Saldo	Eksport	Import		Eksport	Import	Saldo	Eksport	Import	
	2009						2010						2011					
Styczeń	7 561	8 171	-610	77,4	75,8	-1 436	8 727	8 927	-200	115,4	109,3	-888	10 561	11 065	-504	121,0	123,9	-1 313
Luty	7 771	7 909	-138	75,3	68,4	203	9 380	9 830	-450	120,7	124,3	-52	11 034	11 736	-702	117,6	119,4	-714
Marzec	8 661	9 086	-425	85,2	76,2	-837	10 831	11 636	-805	125,1	128,1	-1 457	12 185	12 872	-687	112,5	110,6	-1 107
I kwartał	23 993	25 166	-1 173	79,3	73,4	-2 070	28 938	30 393	-1 455	120,6	120,8	-2 397	33 780	35 673	-1 893	116,7	117,4	-3 134
Kwiecień	8 153	8 526	-373	72,4	66,1	-883	10 325	10 759	-434	126,6	126,2	-768	11 412	12 538	-1 126	110,5	116,5	-1 285
Maj	8 046	8 271	-225	80,4	70,6	-886	10 252	10 921	-669	127,4	132,0	-662	12 061	13 036	-975	117,6	119,4	-141
Czerwiec	8 428	8 934	-506	80,0	71,1	-936	10 893	11 412	-519	129,2	127,7	-1 184	11 794	12 840	-1 046	108,3	112,5	-1 994
II kwartał	24 627	25 731	-1 104	77,4	69,2	-2 705	31 470	33 092	-1 622	127,8	128,6	-2 614	35 267	38 414	-3 147	112,1	116,1	-3 420
I półrocze	48 620	50 897	-2 277	78,3	71,2	-4 775	60 408	63 485	-3 077	124,2	124,7	-5 011	69 047	74 087	-5 040	114,3	116,7	-6 554
Lipiec	8 542	9 180	-638	78,5	71,5	-1 407	10 322	11 118	-796	120,8	121,1	-1 614	10 875	12 053	-1 178	105,4	108,4	-2 044
Sierpień	7 804	8 478	-674	80,5	73,7	-624	9 913	11 063	-1 150	127,0	130,5	-2 006	11 607	12 357	-750	117,1	111,7	-1 730
I-VIII	64 966	68 555	-3 589	78,6	71,6	-6 806	80 643	85 666	-5 023	124,1	125,0	-8 631	91 529	98 497	-6 968	113,5	115,0	-10 328
Wrzesień	9 548	9 768	-220	84,2	73,9	-913	11 640	12 169	-529	121,9	124,6	-1 567						
III kwartał	25 894	27 426	-1 532	81,1	73,0	-2 944	31 875	34 350	-2 475	123,1	125,2	-5 187						
I-III kwartał	74 514	78 323	-3 809	79,3	71,8	-7 719	92 283	97 835	-5 552	123,8	124,9	-10 198						
Październik	9 664	10 208	-544	89,1	79,3	-1 038	11 528	12 282	-754	119,3	120,3	-1 678						
Listopad	9 293	9 753	-460	101,8	89,3	-2 086	11 173	12 453	-1 280	120,2	127,7	-2 697						
Grudzień	8 203	8 831	-628	115,1	96,1	-1 372	10 087	11 400	-1 313	123,0	129,1	-1 922						
IV kwartał	27 160	28 792	-1 632	100,2	87,3	-4 496	32 788	36 135	-3 347	120,7	125,5	-6 297						
RAZEM	101 674	107 115	-5 441	84,0	75,4	-12 215	125 071	133 970	-8 899	123,0	125,1	-16 495						
Średnio w miesiącu	8 473	8 926	-453			-1 018	10 423	11 164	-742			-1 375	11 441	12 312	-871			-1 291

Źródło: DAP MG na podstawie danych NBP