

INFORMACJA

o sytuacji w handlu zagranicznym

w lipcu 2011 r. i po 7 miesiącach br.

(na podstawie wstępnych danych NBP)

1. Wyniki z lipca 2011 r.

Lipiec br. przyniósł wyhamowanie tempa wzrostu obrotów towarowych. Po stronie eksportu było ono najwolniejsze od listopada 2009 r., natomiast importu najwolniejsze od stycznia 2010 r.

Eksport w lipcu br. osiągnął poziom 10 721 mln EUR i był o 5,5% (tj. o 559 mln EUR) wyższy niż w analogicznym miesiącu roku poprzedniego. Tym samym tempo jego wzrostu okazało się 2-krotnie wolniejsze niż w miesiącu poprzednim, a jego wartość o 729 mln EUR niższa od jego średniomiesięcznego poziomu w I półroczu br.

Import natomiast zwiększył się o 8,7% (tj. o 951 mln EUR), do poziomu 11 921 mln EUR. Analogicznie jak w poprzednich miesiącach br. jego wzrost okazał się szybszy niż po stronie eksportu oraz jednocześnie o 6,3 pkt. proc. wolniejszy niż w czerwcu br. W wartościach bezwzględnych lipcowy import był zarazem o 351 mln EUR niższy od jego średniomiesięcznego poziomu w I półroczu 2011 r.

Lipcowy deficyt obrotów towarowych osiągnął najwyższy w tym roku poziom (1 200 mln EUR), który jednocześnie był wyższy o 392 mln EUR niż przed rokiem oraz o 135 mln EUR niż w czerwcu br.

Z kolei deficyt na rachunku obrotów bieżących wyniósł 1 611 mln EUR. O ile pozostał on na zbliżonym poziomie do czerwca br. (pogłębił się o 15 mln EUR), to jednocześnie zmniejszył się wobec poziomu sprzed roku (o 99 mln EUR). Na poprawę salda ROB (w stosunku do lipca ub.r.), wpłynęła poprawa w niemal wszystkich jego pozycjach (poza pozycją obrotu towarami), a mianowicie:

- zmniejszenie deficytu w pozycji dochodów (o 211 mln EUR),
- zwiększenie nadwyżki w pozycji usług (o 136 mln EUR),

- zwiększenie nadwyżki w pozycji transferów bieżących (o 144 mln EUR).

Obroty towarowe w lipcu 2011 r. w EUR i PLN przedstawiono w tabeli 1.

Tabela 1. Obroty towarowe w lipcu 2011 r.

	Lipiec 2010		Lipiec 2011		Dynamika (lipiec 2010=100)	
	w mln EUR	w mln PLN	w mln EUR	w mln PLN	W EUR	w PLN
Eksport	10 162	41 480	10 721	42 784	105,5	103,1
Import	10 970	44 777	11 921	47 575	108,7	106,2
Saldo	-808	-3 297	-1 200	-4 791	-	

Źródło: DAP MG na podstawie danych NBP

2. Wyniki po 7 miesiącach 2011 r.

Po 7 miesiącach br. eksport wyniósł 79 420 mln EUR, czyli w porównaniu z jego poziomem sprzed roku zwiększył się o 14,4% (o prawie 10 mld EUR).

Natomiast import w tym okresie osiągnął poziom 85 555 mln EUR i w stosunku do analogicznego okresu roku poprzedniego wzrósł o 16,7% (o 12 234 mln EUR).

W rezultacie przyspieszenia importowego (import zwiększył się o 2,3 pkt. proc. szybciej niż eksport) po siedmiu miesiącach br. nastąpiło pogłębienie deficytu obrotów towarowych – o 2 236 mln EUR, do 6 135 mln EUR.

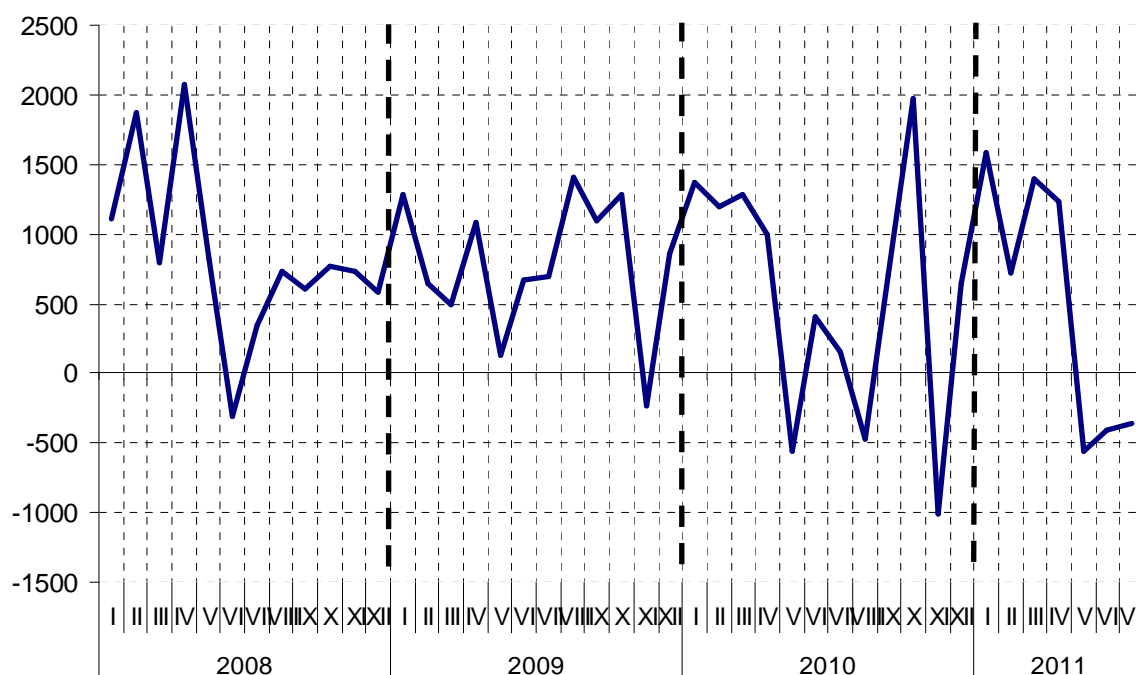
Przełożyło się to również na pogłębienie deficytu na rachunku obrotów bieżących - o 640 mln EUR) do 7 538 mln EUR. Zadecydowało o tym wyłącznie pogorszenie salda obrotów towarowych, którego skutków nie zdołały skompensować pozytywne zmiany w pozostałych pozycjach ROB, a mianowicie:

- zwiększenie nadwyżki w pozycji transferów bieżących (o 768 mln EUR),
- zwiększenie nadwyżki w pozycji usług (o 590 mln EUR),
- zmniejszenie deficytu w pozycji dochodów (o 238 mln EUR).

3. Zagraniczne inwestycje bezpośrednie w Polsce

W lipcu br., już trzeci miesiąc z rzędu odnotowano odpływ bezpośrednich inwestycji zagranicznych (w wysokości 359 mln EUR), jakkolwiek był on niższy niż w dwóch poprzednich miesiącach. W skali 7 miesięcy br. łączny napływ BIZ wyniósł 3 624 mln EUR, tj. o ponad 25% (o 1 219 mln EUR) mniej niż w analogicznym okresie roku ubiegłego.

Wykres 1. Napływ zagranicznych inwestycji bezpośrednich w okresie I/2008 – VII/2011 w mln EUR



Źródło: DAP MG na podstawie danych NBP

4. Uwarunkowania kursowe

W lipcu br., (podobnie jak w czerwcu br.) odnotowano osłabienie złotego względem dwóch podstawowych walut – dolara i euro.

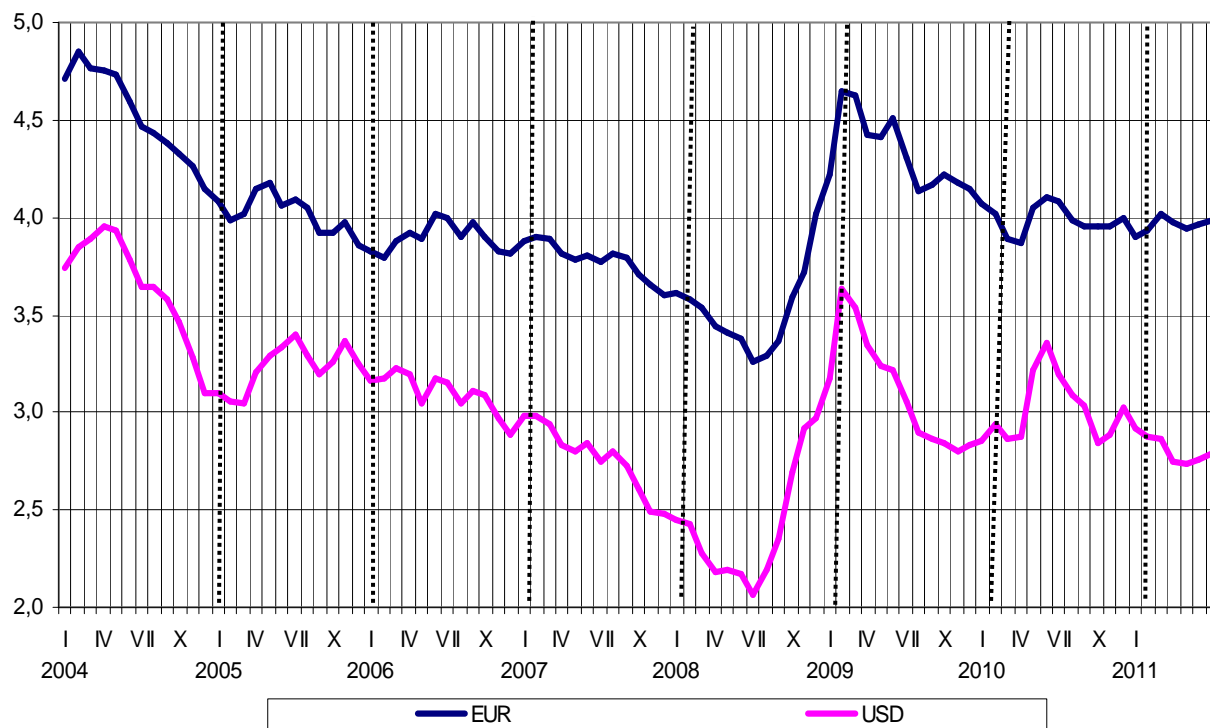
Po umocnieniu średniego kursu dolara w złotych o 0,6% w czerwcu br. (w stosunku do miesiąca poprzedniego), lipiec przyniósł jego dalsze umocnienie o 1,2%, jakkolwiek jednocześnie był on o 12,6% słabszy niż przed rokiem.

Z kolei kurs euro wobec złotego umocnił się w lipcu br. o 0,5%, czyli nieznacznie mniej niż w czerwcu br. (o 0,8%). Analogicznie jak w przypadku amerykańskiej waluty, lipcowy kurs euro okazał się słabszy niż w lipcu ub.r. (o 2,2%).

W skali 7 miesięcy br., w porównaniu do analogicznego okresu 2010 r., odnotowano osłabienie dolara i euro w stosunku do złotego odpowiednio o: 7,6% i 1,3%.

Porównanie średnich kursów EUR i USD w stosunku do złotego w okresie I-VII 2011 r. z ich poziomem w wybranych okresach poprzednich przedstawiono w tabeli 2 oraz na wykresie.

Wykres 2. Zmiany kursów USD i EUR w złotych w okresie I/2004 – VII/2011



Źródło: DAP MG na podstawie danych NBP

Tabela 2. Zmiany kursów EUR i USD w złotych w okresie I/2004 – VII/2011

	<i>Średni kurs EUR i USD w złotych</i>	
	<i>EURO</i>	<i>USD</i>
Rok 2004	4,5340	3,6540
kwiecień 2004 (rekordowo słaby złoty)	4,7581	3,9587
rok 2008	3,5166	2,4092
lipiec 2008 (rekordowo silny złoty)	3,2600	2,0674
rok 2010	3,9946	3,0157
styczeń-lipiec 2010	4,0125	3,0441
styczeń-lipiec 2011	3,9594	2,8140
	<i>Wskaźnik zmian kursu EUR i USD (w %)</i>	
Kurs w okresie I-VII 2011 r. w stosunku do poziomu:	<i>EURO</i>	<i>USD</i>
średniego w 2004	87,3	77,0
z kwietnia 2004	83,2	71,1
średniego w 2008	112,6	116,8
z lipca 2008	121,5	136,1
średniego w 2010	99,1	93,3
średniego w okresie I-VII 2010	98,7	92,4

Źródło: DAP MG na podstawie danych NBP

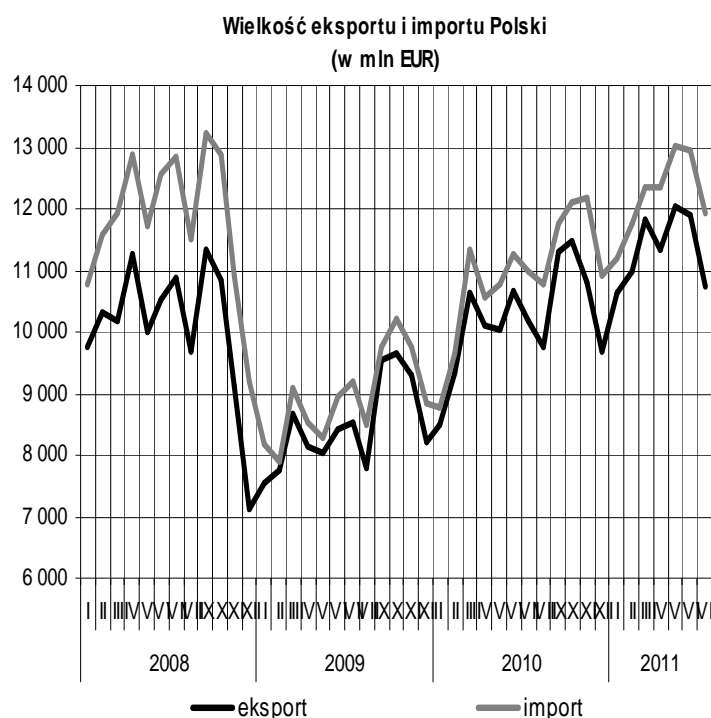
5. Podsumowanie i wnioski

1. Zapoczątkowane w czerwcu br. wyhamowanie obrotów towarowych było kontynuowane w lipcu br., kiedy to eksport wzrósł o 5,5% (do 10,7 mld EUR), a import o 8,7% (do 11,9 mld EUR). Tym samym lipcowe tempo wzrostu eksportu okazało się najniższe od listopada 2009 r., a importu najniższe od stycznia 2010 r. Jednocześnie w wartościach bezwzględnych oba strumienie lipcowych obrotów towarowych były niższe od ich średniomiesięcznych poziomów po I półroczu br., w tym eksport o ok. 0,7 mld EUR, a import o niecałe 0,4 mld EUR.

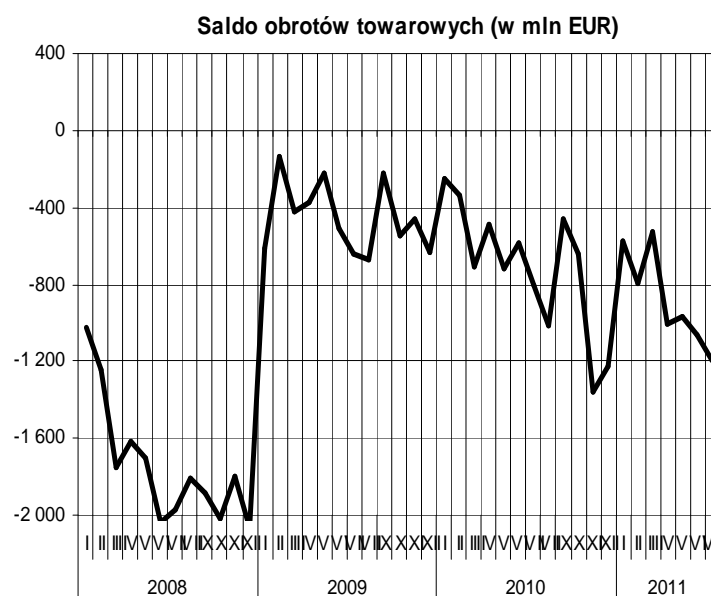
2. Spowolnienie obrotów towarowych w lipcu br. miało swoje przełożenie na wyniki handlu w skali 7 miesięcy br. W tym okresie eksport był o 14,4% (o 10 mld EUR) wyższy niż przed rokiem, a import wyższy o 16,7% (o 12,2 mld EUR). Po 7 miesiącach br., w porównaniu z I półroczem br., nastąpiło wyhamowanie tempa wzrostu obrotów o: 1,5 pkt. proc. w eksporcie i 1,4 pkt. proc. w imporcie.

3. W rezultacie deficyt obrotów towarowych zwiększył się o 2,2 mld EUR, do poziomu 6,1 mld EUR, który jednocześnie odpowiadał za ok. 80% łącznego deficytu na ROB.

4. Wobec pojawiających się oznak spowolnienia gospodarki światowej w kolejnych miesiącach przewidujemy również niższe tempo wzrostu obrotów, zwłaszcza po stronie eksportu, jakkolwiek eksporterów wspierać będzie osłabienie złotego, co powinno zniwelować niższą dynamikę zamówień.



Źródło: DAP MG na podstawie danych NBP



Źródło: DAP MG na podstawie danych NBP

Załącznik nr 1. Obroty towarowe z zagranicą oraz saldo rachunku obrotów bieżących według NBP w okresie I 2009 – VII 2011 (w mln EUR)

Miesiące	W mln EUR			Dynamika (analogiczny okres roku poprzedniego = 100)		Saldo rachunku obrotów bieżących	W mln EUR			Dynamika (analogiczny okres roku poprzedniego = 100)		Saldo rachunku obrotów bieżących	W mln EUR			Dynamika (analogiczny okres roku poprzedniego = 100)		Saldo rachunku obrotów bieżących
	Eksport	Import	Saldo	Eksport	Import		Eksport	Import	Saldo	Eksport	Import		Eksport	Import	Saldo	Eksport	Import	
	2009						2010						2011					
Styczeń	7 561	8 171	-610	77,4	75,8	-1 436	8 504	8 757	-253	112,5	107,2	-1 154	10 627	11 203	-576	125,0	127,9	-1 526
Luty	7 771	7 909	-138	75,3	68,4	203	9 316	9 649	-333	119,9	122,0	160	10 969	11 763	-794	117,7	121,9	-760
Marzec	8 661	9 086	-425	85,2	76,2	-837	10 621	11 331	-710	122,6	124,7	-1 181	11 834	12 365	-531	111,4	109,1	-1 089
I kwartał	23 993	25 166	-1 173	79,3	73,4	-2 070	28 441	29 737	-1 296	118,5	118,2	-2 175	33 430	35 331	-1 901	117,5	118,8	-3 375
Kwiecień	8 153	8 526	-373	72,4	66,1	-883	10 090	10 577	-487	123,8	124,1	-769	11 334	12 338	-1 004	112,3	116,6	-988
Maj	8 046	8 271	-225	80,4	70,6	-886	10 052	10 774	-722	124,9	130,3	-938	12 047	13 012	-965	119,8	120,8	32
Czerwiec	8 428	8 934	-506	80,0	71,1	-936	10 677	11 263	-586	126,7	126,1	-1 306	11 888	12 953	-1 065	111,3	115,0	-1 596
II kwartał	24 627	25 731	-1 104	77,4	69,2	-2 705	30 819	32 614	-1 795	125,1	126,7	-3 013	35 269	38 303	-3 034	114,4	117,4	-2 552
I półrocze	48 620	50 897	-2 277	78,3	71,2	-4 775	59 260	62 351	-3 091	121,9	122,5	-5 188	68 699	73 634	-4 935	115,9	118,1	-5 927
Lipiec	8 542	9 180	-638	78,5	71,5	-1 407	10 162	10 970	-808	119,0	119,5	-1 710	10 721	11 921	-1 200	105,5	108,7	-1 611
Styczeń - lipiec	57 162	60 077	-2 915	78,4	71,3	-6 182	69 422	73 321	-3 899	121,4	122,0	-6 898	79 420	85 555	-6 135	114,4	116,7	-7 538
Sierpień	7 804	8 478	-674	80,5	73,7	-624	9 758	10 772	-1 014	125,0	127,1	-1 785						
Wrzesień	9 548	9 768	-220	84,2	73,9	-913	11 311	11 770	-459	118,5	120,5	-1 486						
III kwartał	25 894	27 426	-1 532	81,1	73,0	-2 944	31 231	33 512	-2 281	120,6	122,2	-4 981						
I-III kwartał	74 514	78 323	-3 809	79,3	71,8	-7 719	90 491	95 863	-5 372	121,4	122,4	-10 169						
Październik	9 664	10 208	-544	89,1	79,3	-1 038	11 477	12 121	-644	118,8	118,7	-1 264						
Listopad	9 293	9 753	-460	101,8	89,3	-2 086	10 804	12 167	-1 363	116,3	124,8	-2 538						
Grudzień	8 203	8 831	-628	115,1	96,1	-1 372	9 700	10 928	-1 228	118,2	123,7	-1 865						
IV kwartał	27 160	28 792	-1 632	100,2	87,3	-4 496	31 981	35 216	-3 235	117,8	122,3	-5 667						
RAZEM	101 674	107 115	-5 441	84,0	75,4	-12 215	122 472	131 079	-8 607	120,5	122,4	-15 836						
Średnio w miesiącu	8 473	8 926	-453			-1 018	10 206	10 923	-717			-1 320	11 346	12 222	-876			-1 077

Źródło: DAP MG na podstawie danych NBP