

Misją MG jest stworzenie najlepszych w Europie warunków prowadzenia działalności gospodarczej.

MINISTERSTWO GOSPODARKI

Warszawa, 17 sierpnia 2011 r.

Departament Analiz i Prognoz

INFORMACJA

**o sytuacji w handlu zagranicznym
w czerwcu 2011 r. i po I półroczu br.**
(na podstawie wstępnych danych NBP)

1. Wyniki z czerwca 2011 r.

O ile w maju br. obroty towarowe dynamicznie przyspieszyły, to w czerwcu odnotowano ich znaczące wyhamowanie.

Eksport w czerwcu br. wyniósł 11 888 mln EUR i był o 1 211 mln EUR, tj. o 11,3% wyższy niż w analogicznym miesiącu roku poprzedniego. Tempo jego wzrostu okazało się o 8,5 pkt. proc. wolniejsze niż w maju i zarazem najwolniejsze od listopada 2009 r.

Import natomiast zwiększył się o 15% (wobec 20,8% w maju br.), tym samym tempo jego wzrostu okazało się najwolniejsze od stycznia 2010 r. (z wyjątkiem marca br., gdy zwiększył się o 9,1%). Wartość czerwcowego importu wyniosła 12 953 mln EUR, czyli była o 1 690 mln EUR wyższa niż przed rokiem, ale zarazem o 59 mln EUR niższa niż w maju br.

Deficyt obrotów towarowych (1 065 mln EUR) był o 100 mln EUR głębszy niż w maju br. oraz o 479 mln EUR głębszy niż w czerwcu 2010 r. Jednocześnie zwiększyła się nadwyżka w obrotach usługami – do poziomu 452 mln EUR, czyli o 233 mln EUR wyższego niż przed rokiem, jednak nie zdołało to skompensować pogorszenia bilansu w pozostałych pozycjach rachunku obrotów bieżących i w rezultacie deficyt na ROB wyniósł 1 596 mln EUR i był o 290 mln EUR głębszy niż rok wcześniej, o czym zadecydowało pogłębienie deficytu obrotów towarowych.

Obroty towarowe w czerwcu 2011 r. w EUR i PLN przedstawiono w tabeli 1.

Tabela 1. Obroty towarowe w czerwcu 2011 r.

	Czerwiec 2010		Czerwiec 2011		Dynamika (czerwiec 2010=100)	
	w mln EUR	w mln PLN	w mln EUR	w mln PLN	W EUR	w PLN
Eksport	10 677	43 804	11 888	47 191	111,3	107,7
Import	11 263	46 208	12 953	51 416	115,0	111,3
Saldo	-586	-2 404	-1 065	-4 225	-	-

Źródło: DAP MG na podstawie danych NBP

2. Wyniki po I półroczu 2011 r.

W I półroczu 2011 r. eksport zwiększył się do poziomu 68 699 mln EUR, tj. o 15,9%, czyli o 9 439 mln EUR wyższego niż przed rokiem.

Natomiast wartość importu w tym okresie wzrosła o 18,1%, do poziomu 73 634 mln EUR, tj. o 11 283 mln EUR wyższego niż przed rokiem.

W rezultacie względnego przyspieszenia importowego notowany przed rokiem deficyt obrotów towarowych na poziomie 3 091 mln EUR pogłębił się o 1 844 mln EUR, do 4 935 mln EUR.

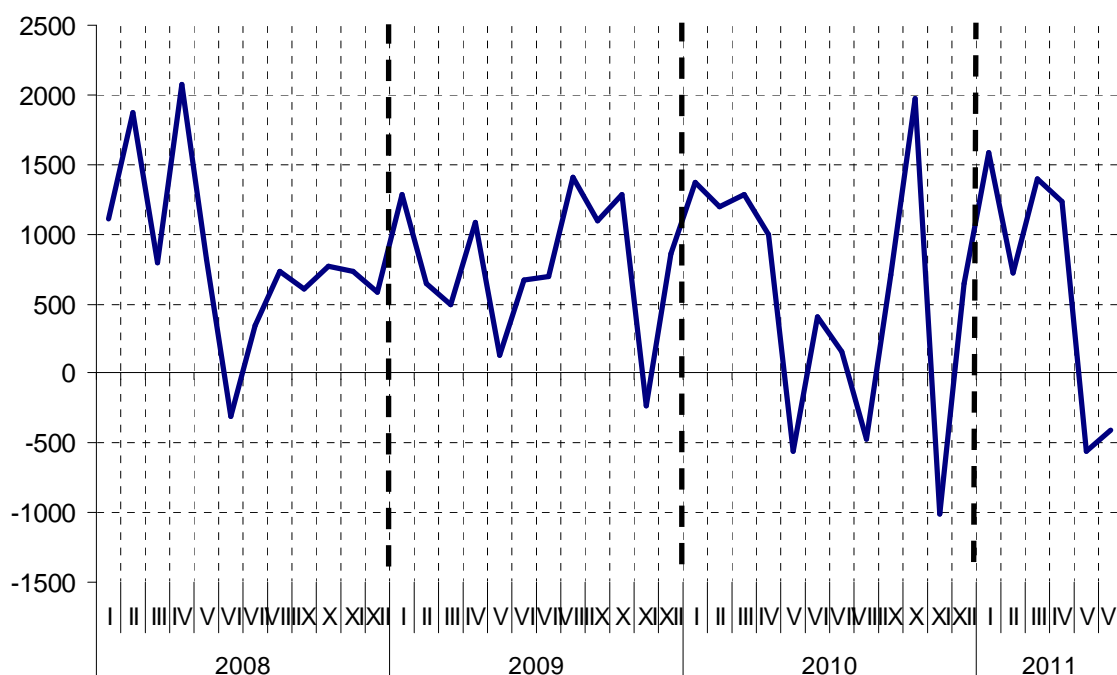
Deficyt na rachunku obrotów bieżących wyniósł 5 927 mln EUR i okazał się o 739 mln EUR głębszy niż przed rokiem. Zadecydowało o tym wyłącznie pogorszenie salda obrotów towarowych, którego skutków nie zdołały skompensować pozytywne zmiany w pozostałych pozycjach ROB, a mianowicie:

- zwiększenie nadwyżki w pozycji transferów bieżących (o 624 mln EUR),
- zwiększenie nadwyżki w pozycji usług (o 454 mln EUR),
- zmniejszenie deficytu w pozycji dochodów (o 27 mln EUR).

3. Zagraniczne inwestycje bezpośrednie w Polsce

Czerwiec br. był drugim z kolei miesiącem, w którym odnotowano odpływ bezpośrednich inwestycji zagranicznych w wysokości 405 mln EUR, jakkolwiek okazał się on o 149 mln EUR mniejszy niż w maju br. W okresie pierwszego półrocza do Polski napłynęły łącznie BIZ o wartości 3 983 mln EUR, czyli o 15,1% (tj. o 711 mln EUR) niższej niż w analogicznym okresie roku ubiegłego.

Wykres 1. Napływ zagranicznych inwestycji bezpośrednich w okresie I/2008 – VI/2011 w mln EUR



Źródło: DAP MG na podstawie danych NBP

4. Uwarunkowania kursowe

Czerwiec br. przyniósł osłabienie złotego względem dwóch podstawowych walut - euro i dolara.

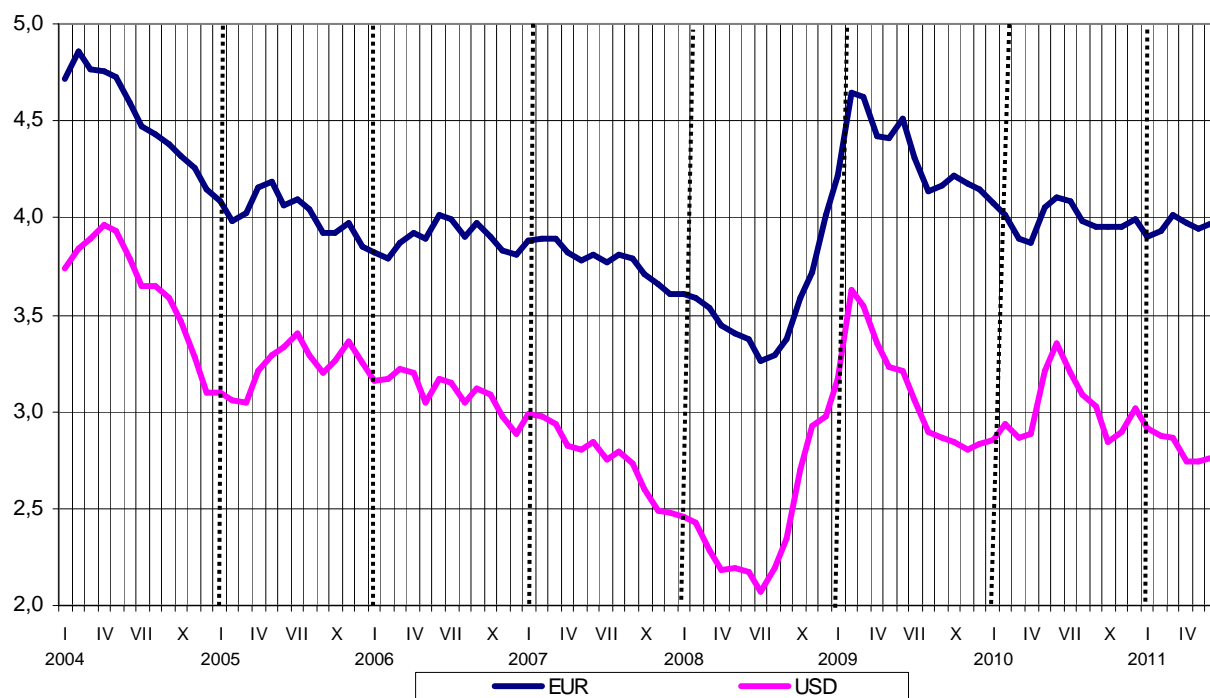
Średni kurs dolara w złotych wyniósł 2,7586 PLN. Tym samym, pierwszy raz od początku roku, okazał się mocniejszy (o 0,6%) w porównaniu z miesiącem poprzednim, jakkolwiek jednocześnie był on o blisko 18% słabszy niż przed rokiem.

Kurs euro z kolei wyniósł 3,9695 PLN i był o 0,8% mocniejszy niż w maju br., a zarazem o 3,2% słabszy niż w czerwcu 2010 r.

Natomiast w skali I półrocza br., w porównaniu do analogicznego okresu 2010 r., odnotowano osłabienie się euro i dolara w stosunku do złotego odpowiednio o: 1,2% i 6,6%.

Porównanie średnich kursów EUR i USD w stosunku do złotego w okresie I-VI 2011 r. z ich poziomem w wybranych okresach poprzednich przedstawiono w tabeli 2 oraz na wykresie.

Wykres 2. Zmiany kursów USD i EUR w złotych w okresie I/2004 – VI/2011



Źródło: DAP MG na podstawie danych NBP

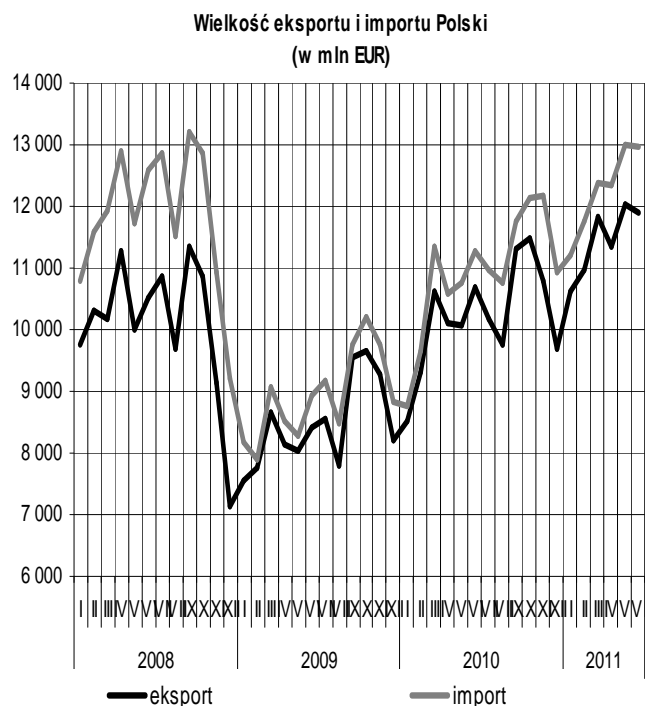
Tabela 2. Zmiany kursów EUR i USD w złotych w okresie I/2004 – VI/2011

	Średni kurs EUR i USD w złotych	
	EURO	USD
Rok 2004	4,5340	3,6540
kwiecień 2004 (rekordowo słaby złoty)	4,7581	3,9587
rok 2008	3,5166	2,4092
lipiec 2008 (rekordowo silny złoty)	3,2600	2,0674
rok 2010	3,9946	3,0157
styczeń-czerwiec 2010	4,0006	3,0182
styczeń-czerwiec 2011	3,9540	2,8180
	Wskaźnik zmian kursu EUR i USD (w %)	
Kurs w okresie I-VI 2011 r. w stosunku do poziomu:	EURO	USD
średniego w 2004	87,2	77,1
z kwietnia 2004	83,1	71,2
średniego w 2008	112,4	117,0
z lipca 2008	121,3	136,3
średniego w 2010	99,0	93,4
średniego w okresie I-VI 2010	98,8	93,4

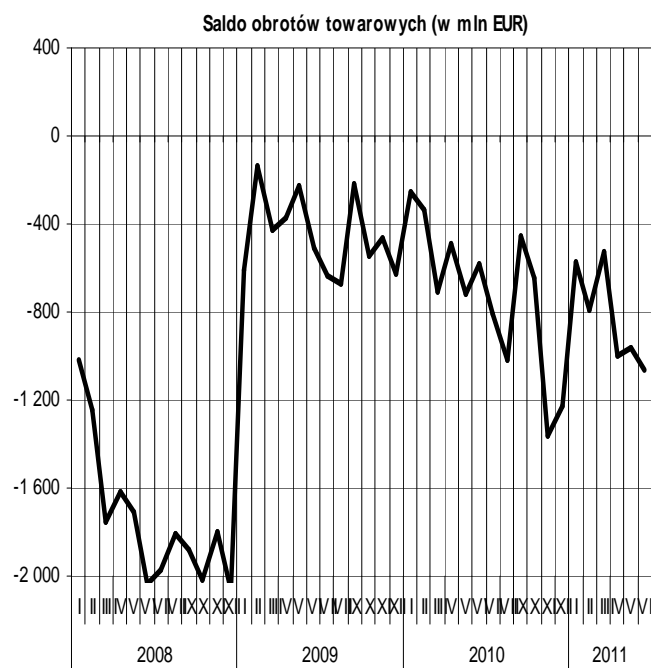
Źródło: DAP MG na podstawie danych NBP

5. Podsumowanie i wnioski

1. Po dynamicznym przyśpieszeniu tempa wzrostu obrotów w maju br., czerwiec przyniósł wyraźne spowolnienie, szczególnie po stronie eksportu. Jego wzrost o 11,3% był najwolniejszy od listopada 2009 r. Spowolnienie wzrostu importu (do 15%) było łagodniejsze niż w eksporcie. Przełożyło się to na blisko dwukrotny wzrost deficytu obrotów towarowych (w porównaniu z czerwcem ub.r.), do poziomu prawie 1,1 mld EUR, tj. najwyższego od początku br.
2. W skali I półrocza br. eksport zwiększył się o 15,9% (do 68,7 mld EUR). Wzrost importu o 18,1% (do 73,6 mld EUR), czyli o 2,2 pkt. proc. szybszy niż po stronie eksportu przełożył się na pogłębienie deficytu obrotów towarowych o 1,8 mld EUR, do poziomu blisko 5 mld EUR, stanowiącego ok. 83% łącznego deficytu na ROB.
3. W drugim półroczu br. przewiduje się kontynuację tendencji do spowolnienia tempa wzrostu obrotów, zwłaszcza po stronie eksportu, co przełoży się na dalsze pogłębienie deficytu obrotów towarowych, a w ślad za tym deficytu na ROB.



Źródło: DAP MG na podstawie danych NBP



Źródło: DAP MG na podstawie danych NBP

Załącznik nr 1. Obroty towarowe z zagranicą oraz saldo rachunku obrotów bieżących według NBP w okresie I 2009 – VI 2011 (w mln EUR)

Miesiące	W mln EUR			Dynamika (analogiczny okres roku poprzedniego = 100)		Saldo rachunku obrotów bieżących	W mln EUR			Dynamika (analogiczny okres roku poprzedniego = 100)		Saldo rachunku obrotów bieżących	W mln EUR			Dynamika (analogiczny okres roku poprzedniego = 100)		Saldo rachunku obrotów bieżących
	Eksport	Import	Saldo	Eksport	Import		Eksport	Import	Saldo	Eksport	Import		Eksport	Import	Saldo	Eksport	Import	
	2009						2010						2011					
Styczeń	7 561	8 171	-610	77,4	75,8	-1 436	8 504	8 757	-253	112,5	107,2	-1 154	10 627	11 203	-576	125,0	127,9	-1 526
Luty	7 771	7 909	-138	75,3	68,4	203	9 316	9 649	-333	119,9	122,0	160	10 969	11 763	-794	117,7	121,9	-760
Marzec	8 661	9 086	-425	85,2	76,2	-837	10 621	11 331	-710	122,6	124,7	-1 181	11 834	12 365	-531	111,4	109,1	-1 089
I kwartał	23 993	25 166	-1 173	79,3	73,4	-2 070	28 441	29 737	-1 296	118,5	118,2	-2 175	33 430	35 331	-1 901	117,5	118,8	-3 375
Kwiecień	8 153	8 526	-373	72,4	66,1	-883	10 090	10 577	-487	123,8	124,1	-769	11 334	12 338	-1 004	112,3	116,6	-988
Maj	8 046	8 271	-225	80,4	70,6	-886	10 052	10 774	-722	124,9	130,3	-938	12 047	13 012	-965	119,8	120,8	32
Czerwiec	8 428	8 934	-506	80,0	71,1	-936	10 677	11 263	-586	126,7	126,1	-1 306	11 888	12 953	-1 065	111,3	115,0	-1 596
II kwartał	24 627	25 731	-1 104	77,4	69,2	-2 705	30 819	32 614	-1 795	125,1	126,7	-3 013	35 269	38 303	-3 034	114,4	117,4	-2 552
I półrocze	48 620	50 897	-2 277	78,3	71,2	-4 775	59 260	62 351	-3 091	121,9	122,5	-5 188	68 699	73 634	-4 935	115,9	118,1	-5 927
Lipiec	8 542	9 180	-638	78,5	71,5	-1 407	10 162	10 970	-808	119,0	119,5	-1 710						
Sierpień	7 804	8 478	-674	80,5	73,7	-624	9 758	10 772	-1 014	125,0	127,1	-1 785						
Wrzesień	9 548	9 768	-220	84,2	73,9	-913	11 311	11 770	-459	118,5	120,5	-1 486						
III kwartał	25 894	27 426	-1 532	81,1	73,0	-2 944	31 231	33 512	-2 281	120,6	122,2	-4 981						
I-III kwartał	74 514	78 323	-3 809	79,3	71,8	-7 719	90 491	95 863	-5 372	121,4	122,4	-10 169						
Październik	9 664	10 208	-544	89,1	79,3	-1 038	11 477	12 121	-644	118,8	118,7	-1 264						
Listopad	9 293	9 753	-460	101,8	89,3	-2 086	10 804	12 167	-1 363	116,3	124,8	-2 538						
Grudzień	8 203	8 831	-628	115,1	96,1	-1 372	9 700	10 928	-1 228	118,2	123,7	-1 865						
IV kwartał	27 160	28 792	-1 632	100,2	87,3	-4 496	31 981	35 216	-3 235	117,8	122,3	-5 667						
RAZEM	101 674	107 115	-5 441	84,0	75,4	-12 215	122 472	131 079	-8 607	120,5	122,4	-15 836						
Średnio w miesiącu	8 473	8 926	-453			-1 018	10 206	10 923	-717			-1 320	11 450	12 272	-823			-988

Zródło: DAP MG na podstawie danych NBP