

INFORMACJA

o sytuacji w handlu zagranicznym w październiku 2011 r. i po 10 miesiącach br.

(na podstawie wstępnych danych NBP)

1. Wyniki z października 2011 r.

Październik br. przyniósł kontynuację odnotowanego we wrześniu br. (kiedy to eksport zwiększył się o 4,6%, a import o 3,7%) spowolnienia tempa wzrostu obrotów towarowych.

Eksport w październiku br. osiągnął poziom 11 957 mln EUR i był o 3,7% (tj. o 429 mln EUR) wyższy niż w analogicznym miesiącu roku poprzedniego. Tym samym tempo jego wzrostu było o 0,9 pkt. proc. wolniejsze niż we wrześniu br., jakkolwiek jego wartość okazała się o 469 mln EUR wyższa od jego średniomiesięcznego poziomu po trzech kwartałach br.

Natomiast po stronie importu odnotowano wzrost o 2,7% (tj. o 327 mln EUR, do 12 609 mln EUR), czyli o 1 pkt. proc. wolniejszy niż we wrześniu br. oraz analogicznie jak w dwóch poprzednich miesiącach wolniejszy niż po stronie eksportu. W wartościach bezwzględnych październikowy import był zarazem o 259 mln EUR wyższy od jego średniomiesięcznego poziomu w okresie styczeń-wrzesień 2011 r.

Deficyt obrotów towarowych osiągnął poziom 652 mln EUR, czyli o 198 mln EUR wyższy niż w miesiącu poprzednim, jakkolwiek jednocześnie o 102 mln EUR niższy niż przed rokiem.

Z kolei deficyt na rachunku obrotów bieżących wyniósł 1 622 mln EUR, czyli pozostawał on znacznie niższy niż w czterech poprzednich miesiącach oraz o 56 mln EUR niższy niż w październiku ub.r. Na poprawę salda ROB (w stosunku do jego poziomu sprzed roku), wpłynęła poprawa w dwóch jego pozycjach, a mianowicie:

- zwiększenie nadwyżki w pozycji usług (o 255 mln EUR) oraz
- zmniejszenie deficytu w pozycji obrotów towarowych (o 102 mln EUR).

Zdołało to skompensować pogorszenia salda w pozycji dochodów (o 17 mln EUR) oraz transferów bieżących (o 284 mln EUR).

Obroty towarowe w październiku 2011 r. w EUR i PLN przedstawiono w tabeli 1.

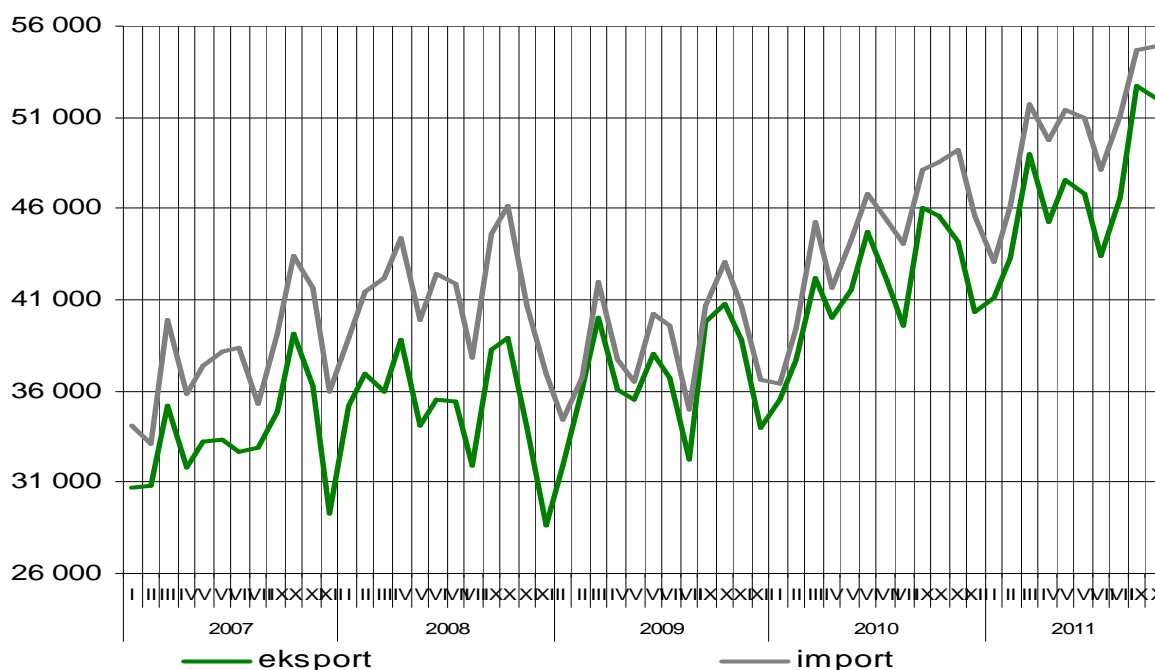
Tabela 1. Obroty towarowe w Październiku 2011 r.

| | Październik 2010 | | Październik 2011 | | Dynamika (Październik 2010=100) | |
|---------|------------------|-----------|------------------|-----------|---------------------------------|-------|
| | w mln EUR | w mln PLN | w mln EUR | w mln PLN | w EUR | w PLN |
| Eksport | 11 528 | 45 609 | 11 957 | 52 085 | 103,7 | 114,2 |
| Import | 12 282 | 48 592 | 12 609 | 54 927 | 102,7 | 113,0 |
| Saldo | -754 | -2 983 | -652 | -2 842 | | |

Źródło: DAP MG na podstawie danych NBP

Wyraźnie wyższy wzrost obrotów w wymiarze złotowym, w porównaniu z euro, był wynikiem znacznego osłabienia naszej waluty wobec euro. W październiku br., w porównaniu z analogicznym miesiącem ub.r., kurs euro w złotych wzrósł o 10,1%, a kurs dolara w złotych o 11,5%.

Wykres 1. Wielkość eksportu i importu Polski w okresie I/2007 – X/2011 w mln PLN



Źródło: DAP MG na podstawie danych NBP

2. Wyniki po 10 miesiącach 2011 r.

Po 10 miesiącach br. eksport wyniósł 115 352 mln EUR, czyli w porównaniu z jego poziomem sprzed roku zwiększył się o 11,1% (o 11 541 mln EUR).

Natomiast import w tym okresie osiągnął poziom 123 759 mln EUR i w stosunku do analogicznego okresu roku poprzedniego wzrósł o 12,4% (o 13 642 mln EUR).

W rezultacie szybszego tempa wzrostu po stronie importu niż eksportu (o 1,3 pkt. proc.) deficyt

obrotów towarowych pogłębił się o 2 101 mln EUR, do 8 407 mln EUR.

Przełożyło się to również na pogłębienie deficytu na rachunku obrotów bieżących – o 2 262 mln EUR, do 14 138 mln EUR. Zadecydowało o tym, poza pogorszeniem salda obrotów towarowych, pogorszenie salda w pozycji dochodów (o 2 488 mln EUR). Skutków tego nie zdołały skompensować pozytywne zmiany w pozostałych pozycjach ROB, a mianowicie:

- zwiększenie nadwyżki w pozycji usług (o 1 802 mln EUR),
- zwiększenie nadwyżki w pozycji transferów bieżących (o 525 mln EUR).

3. Zagraniczne inwestycje bezpośrednie w Polsce

W październiku br. napływ bezpośrednich inwestycji zagranicznych wyniósł 1 490 mln EUR. Jakkolwiek był to znaczący napływ, to jednocześnie niższy w porównaniu z miesiącem poprzednim (o 680 mln EUR), jak również z analogicznym miesiącem roku poprzedniego (o 498 mln EUR). W skali dziesięciu miesięcy br. łączny napływ BIZ wyniósł 9 048 mln EUR i był o 29,3% (tj. o 2 048 mln EUR) wyższy niż przed rokiem.

Wykres 2. Napływ zagranicznych inwestycji bezpośrednich w okresie I/2008 – X/2011 w mln EUR



Źródło: DAP MG na podstawie danych NBP

4. Uwarunkowania kursowe

W październiku br., już piąty miesiąc z rzędu nastąpiło osłabienie złotego względem dwóch podstawowych walut – euro i dolara, z tym że skala tego osłabienia nie była aż tak wyraźna jak w poprzednich miesiącach.

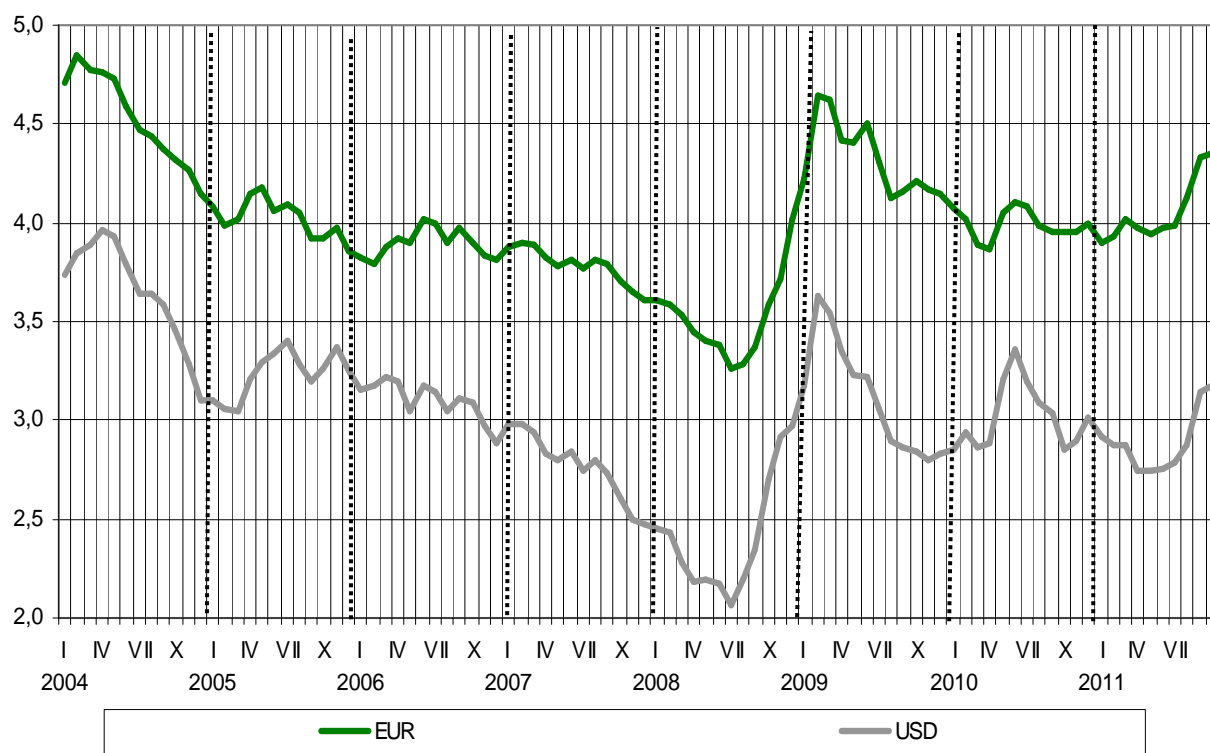
Po umocnieniu średniego kursu euro w złotych o 3,3% w sierpniu br. oraz o 5,1% we wrześniu br. (w stosunku do miesiąca poprzedniego), październik przyniósł jego umocnienie o 0,5%.

Z kolei kurs dolara wobec złotego umocnił się w październiku br. o 1,1%, czyli również znacznie mniej niż we wrześniu br. (o 9,2%) i sierpniu br. (o 3,1%).

Znacznie wyraźniej kurs euro i dolara w złotych umocnił się w stosunku do października u.br., tj. odpowiednio o: 10,1% i 11,5%. Z kolei w skali dziesięciu miesięcy br., w porównaniu z analogicznym okresem 2010 r., euro było mocniejsze o 1,4%, a dolar słabszy o 4,5%.

Porównanie średnich kursów EUR i USD w stosunku do złotego w okresie I-X 2011 r. z ich poziomem w wybranych okresach poprzednich przedstawiono w tabeli 2 oraz na wykresie.

Wykres 3. Zmiany kursów USD i EUR w złotych w okresie I/2004 – X/2011



Źródło: DAP MG na podstawie danych NBP

Tabela 2. Zmiany kursów EUR i USD w złotych w okresie I/2004 – X/2011

| | <i>Średni kurs EUR i USD w złotych</i> | |
|----------------------------------------------------------|---------------------------------------------|---------------|
| | <i>EURO</i> | <i>USD</i> |
| Rok 2004 | 4,5340 | 3,6540 |
| kwiecień 2004 (rekordowo słaby złoty) | 4,7581 | 3,9587 |
| rok 2008 | 3,5166 | 2,4092 |
| lipiec 2008 (rekordowo silny złoty) | 3,2600 | 2,0674 |
| rok 2010 | 3,9946 | 3,0157 |
| styczeń-październik 2010 | 3,9986 | 3,0275 |
| styczeń-październik 2011 | 4,0534 | 2,8899 |
| | <i>Wskaźnik zmian kursu EUR i USD (w %)</i> | |
| <i>Kurs w okresie I-X 2011 r. w stosunku do poziomu:</i> | <i>EURO</i> | <i>USD</i> |
| średniego w 2004 | 89,4 | 79,1 |
| z kwietnia 2004 | 85,2 | 73,0 |
| średniego w 2008 | 115,3 | 120,0 |
| z lipca 2008 | 124,3 | 139,8 |
| średniego w 2010 | 101,5 | 95,8 |
| średniego w okresie I-X 2010 | 101,4 | 95,5 |

Źródło: DAP MG na podstawie danych NBP

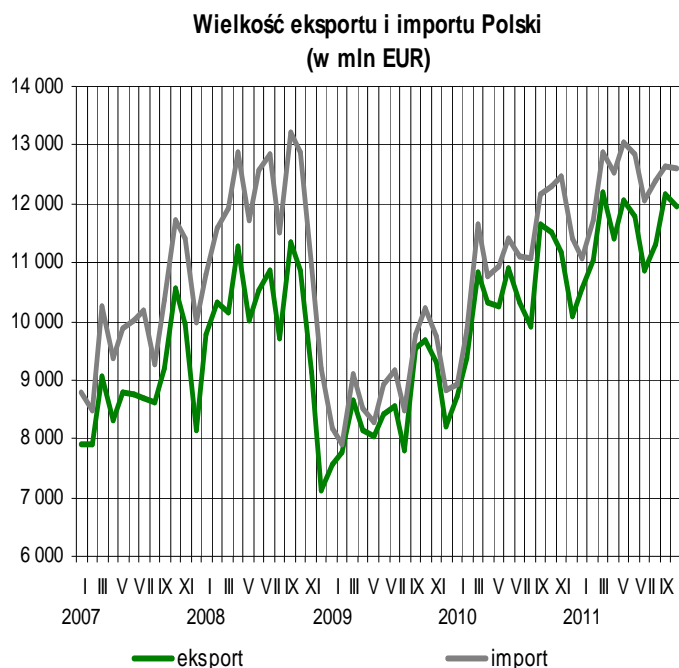
5. Podsumowanie i wnioski

1. Odnotowane we wrześniu br. wyhamowanie obrotów towarowych było kontynuowane w październiku br., kiedy to eksport wzrósł o 3,7% (do blisko 12 mld EUR), a import o 2,7% (do 12,6 mld EUR). Tym samym dynamika wzrostu eksportu okazała się najwolniejsza od listopada 2009 r., a importu najwolniejsza od grudnia 2009 r. W rezultacie szybszego wyhamowania importu wobec eksportu deficyt obrotów towarowych został zredukowany o 102 mln EUR, do 652 mln EUR.

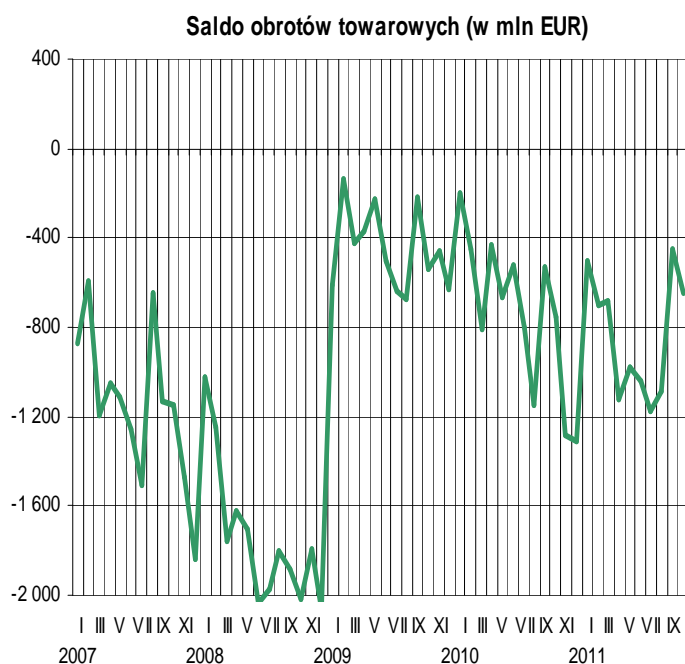
2. Spowolnienie obrotów towarowych w październiku br. miało swoje przełożenie na wyniki handlu w skali 10 miesięcy br., kiedy to eksport zwiększył się o 11,1%, (do 115,4 mld EUR), a import o 12,4% (do 123,8 mld EUR). W porównaniu z I półroczem br., nastąpiło wyhamowanie tempa wzrostu obrotów odpowiednio o: 3,2 pkt. proc. i 4,3 pkt. proc.

Deficyt obrotów towarowych osiągnął poziom 8,4 mln EUR, czyli o 2,1 mld EUR wyższy niż przed rokiem.

3. Przewiduje się, że odnotowane we wrześniu i październiku br. wyraźne spowolnienie tempa wzrostu obrotów, będące rezultatem pogorszenia koniunktury na głównych rynkach, zwłaszcza unijnych, będzie kontynuowane w dwóch kolejnych miesiącach br. Dodatkowo należy zauważyć, że handel zagraniczny w listopadzie i grudniu będziemy porównywać z wysokimi poziomami sprzed roku.



Źródło: DAP MG na podstawie danych NBP



Źródło: DAP MG na podstawie danych NBP

Załącznik nr 1. Obroty towarowe z zagranicą oraz saldo rachunku obrotów bieżących według NBP w okresie I 2009 – X 2011 (w mln EUR)

| Miesiące | W mln EUR | | | Dynamika (analogiczny okres roku poprzedniego = 100) | | Saldo rachunku obrotów bieżących | W mln EUR | | | Dynamika (analogiczny okres roku poprzedniego = 100) | | Saldo rachunku obrotów bieżących | W mln EUR | | | Dynamika (analogiczny okres roku poprzedniego = 100) | | Saldo rachunku obrotów bieżących |
|---------------------------------|----------------|----------------|---------------|------------------------------------------------------|-------------|----------------------------------|----------------|----------------|---------------|------------------------------------------------------|--------------|----------------------------------|----------------|----------------|---------------|------------------------------------------------------|--------------|----------------------------------|
| | Eksport | Import | Saldo | Eksport | Import | | Eksport | Import | Saldo | Eksport | Import | | Eksport | Import | Saldo | Eksport | Import | |
| | 2009 | | | | | | 2010 | | | | | | 2011 | | | | | |
| Styczeń | 7 561 | 8 171 | -610 | 77,4 | 75,8 | -1 436 | 8 727 | 8 927 | -200 | 115,4 | 109,3 | -888 | 10 561 | 11 065 | -504 | 121,0 | 123,9 | -1 313 |
| Luty | 7 771 | 7 909 | -138 | 75,3 | 68,4 | 203 | 9 380 | 9 830 | -450 | 120,7 | 124,3 | -52 | 11 034 | 11 736 | -702 | 117,6 | 119,4 | -714 |
| Marzec | 8 661 | 9 086 | -425 | 85,2 | 76,2 | -837 | 10 831 | 11 636 | -805 | 125,1 | 128,1 | -1 457 | 12 185 | 12 872 | -687 | 112,5 | 110,6 | -1 107 |
| I kwartał | 23 993 | 25 166 | -1 173 | 79,3 | 73,4 | -2 070 | 28 938 | 30 393 | -1 455 | 120,6 | 120,8 | -2 397 | 33 780 | 35 673 | -1 893 | 116,7 | 117,4 | -3 134 |
| Kwiecień | 8 153 | 8 526 | -373 | 72,4 | 66,1 | -883 | 10 325 | 10 759 | -434 | 126,6 | 126,2 | -768 | 11 412 | 12 538 | -1 126 | 110,5 | 116,5 | -1 285 |
| Maj | 8 046 | 8 271 | -225 | 80,4 | 70,6 | -886 | 10 252 | 10 921 | -669 | 127,4 | 132,0 | -662 | 12 061 | 13 036 | -975 | 117,6 | 119,4 | -141 |
| Czerwiec | 8 428 | 8 934 | -506 | 80,0 | 71,1 | -936 | 10 893 | 11 412 | -519 | 129,2 | 127,7 | -1 184 | 11 794 | 12 840 | -1 046 | 108,3 | 112,5 | -1 994 |
| II kwartał | 24 627 | 25 731 | -1 104 | 77,4 | 69,2 | -2 705 | 31 470 | 33 092 | -1 622 | 127,8 | 128,6 | -2 614 | 35 267 | 38 414 | -3 147 | 112,1 | 116,1 | -3 420 |
| I półrocze | 48 620 | 50 897 | -2 277 | 78,3 | 71,2 | -4 775 | 60 408 | 63 485 | -3 077 | 124,2 | 124,7 | -5 011 | 69 047 | 74 087 | -5 040 | 114,3 | 116,7 | -6 554 |
| Lipiec | 8 542 | 9 180 | -638 | 78,5 | 71,5 | -1 407 | 10 322 | 11 118 | -796 | 120,8 | 121,1 | -1 614 | 10 875 | 12 053 | -1 178 | 105,4 | 108,4 | -2 044 |
| Sierpień | 7 804 | 8 478 | -674 | 80,5 | 73,7 | -624 | 9 913 | 11 063 | -1 150 | 127,0 | 130,5 | -2 006 | 11 303 | 12 386 | -1 083 | 114,0 | 112,0 | -2 017 |
| Wrzesień | 9 548 | 9 768 | -220 | 84,2 | 73,9 | -913 | 11 640 | 12 169 | -529 | 121,9 | 124,6 | -1 567 | 12 170 | 12 624 | -454 | 104,6 | 103,7 | -1 901 |
| III kwartał | 25 894 | 27 426 | -1 532 | 81,1 | 73,0 | -2 944 | 31 875 | 34 350 | -2 475 | 123,1 | 125,2 | -5 187 | 34 348 | 37 063 | -2 715 | 107,8 | 107,9 | -5 962 |
| I-III kwartał | 74 514 | 78 323 | -3 809 | 79,3 | 71,8 | -7 719 | 92 283 | 97 835 | -5 552 | 123,8 | 124,9 | -10 198 | 103 395 | 111 150 | -7 755 | 112,0 | 113,6 | -12 516 |
| Październik | 9 664 | 10 208 | -544 | 89,1 | 79,3 | -1 038 | 11 528 | 12 282 | -754 | 119,3 | 120,3 | -1 678 | 11 957 | 12 609 | -652 | 103,7 | 102,7 | -1 622 |
| Styczeń- październik | 84 178 | 88 531 | -4 353 | 80,3 | 72,6 | -8 757 | 103 811 | 110 117 | -6 306 | 123,3 | 124,4 | -11 876 | 115 352 | 123 759 | -8 407 | 111,1 | 112,4 | -14 138 |
| Listopad | 9 293 | 9 753 | -460 | 101,8 | 89,3 | -2 086 | 11 173 | 12 453 | -1 280 | 120,2 | 127,7 | -2 697 | | | | | | |
| Grudzień | 8 203 | 8 831 | -628 | 115,1 | 96,1 | -1 372 | 10 087 | 11 400 | -1 313 | 123,0 | 129,1 | -1 922 | | | | | | |
| IV kwartał | 27 160 | 28 792 | -1 632 | 100,2 | 87,3 | -4 496 | 32 788 | 36 135 | -3 347 | 120,7 | 125,5 | -6 297 | | | | | | |
| RAZEM | 101 674 | 107 115 | -5 441 | 84,0 | 75,4 | -12 215 | 125 071 | 133 970 | -8 899 | 123,0 | 125,1 | -16 495 | | | | | | |
| Średnio w miesiącu | 8 473 | 8 926 | -453 | | | -1 018 | 10 423 | 11 164 | -742 | | | -1 375 | 11 535 | 12 376 | -841 | | | -1 414 |

Źródło: DAP MG na podstawie danych NBP