

*Misją MG jest stworzenie najlepszych w Europie warunków prowadzenia działalności gospodarczej.*

MINISTERSTWO GOSPODARKI

Warszawa, 18 lipca 2011 r.

Departament Analiz i Prognoz

## INFORMACJA

### o sytuacji w handlu zagranicznym w maju 2011 r. i po pięciu miesiącach br. (na podstawie wstępnych danych NBP)

#### 1. Wyniki z maja 2011 r.

Maj br. przyniósł dynamiczne przyśpieszenie obrotów towarowych.

W porównaniu z analogicznym miesiącem roku poprzedniego eksport zwiększył się o 20,9%, do poziomu 12 157 mln EUR, tj. o 2 105 mln EUR wyższego niż przed rokiem i o blisko 2 mld EUR wyższego od jego średniomiesięcznego poziomu w roku 2010.

Import z kolei zwiększył się o 21,9%, do poziomu 13 137 mln EUR, tj. o 2 363 mln EUR wyższego niż przed rokiem i o ponad 2,2 mld EUR wyższego od jego średniego poziomu w roku 2010.

W rezultacie deficyt obrotów towarowych zwiększył się, w porównaniu z majem 2010 r., o 258 mln EUR, do 980 mln EUR, ale dzięki poprawie bilansu obrotów w pozostałych pozycjach rachunku obrotów bieżących jego saldo okazało się zerowe, czyli korzystniejsze o 938 mln EUR niż przed rokiem. Wpłynęło na to:

- zwiększenie nadwyżki w pozycji transferów bieżących (o 0,9 mld EUR),
- zmniejszenie deficytu w pozycji dochodów (o 191 mln EUR),
- zwiększenie nadwyżki w pozycji usług (o 32 mln EUR).

Obroty towarowe w maju 2011 r. w EUR i PLN przedstawiono w tabeli 1.

**Tabela 1. Obroty towarowe w maju 2011 r.**

	Maj 2010		Maj 2011		Dynamika (Maj 2010=100)	
	w mln EUR	w mln PLN	w mln EUR	w mln PLN	W EUR	w PLN
Eksport	10 052	40 732	12 157	47 892	120,9	117,6
Import	10 774	43 659	13 137	51 752	121,9	118,5
Saldo	-722	-2 927	-980	-3 860	-	-

Źródło: DAP MG na podstawie danych NBP

## **2. Wyniki po pięciu miesiącach 2011 r.**

Po pięciu miesiącach 2011 r. eksport osiągnął wartość 56 921 mln EUR, która w stosunku do analogicznego okresu poprzedniego roku była wyższa o 17,2%, tj. o 8 338 mln EUR.

W tym okresie wartość importu wzrosła o 19%, do poziomu 60 806 mln EUR, tj. o 9 718 mln EUR wyższego niż przed rokiem.

W rezultacie przyśpieszenia importowego, notowany przed rokiem deficyt obrotów towarowych, na poziomie 2 505 mln EUR, pogłębił się o 1 380 mln EUR, do 3 885 mln EUR.

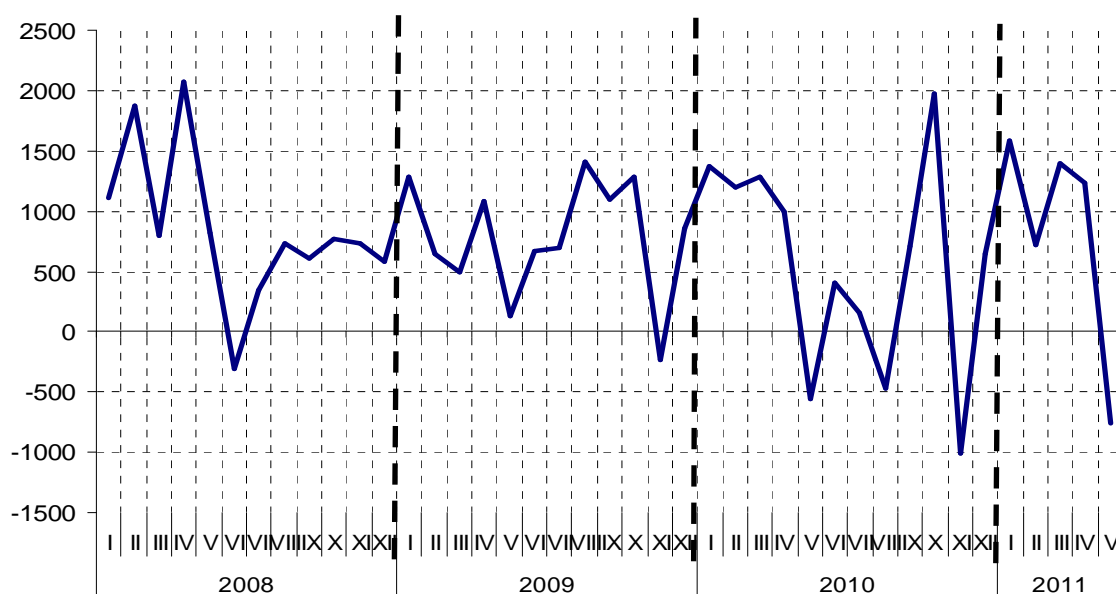
Deficyt na rachunku obrotów bieżących, w wysokości 4 363 mln EUR, był o 481 mln EUR wyższy niż przed rokiem, podczas gdy po czterech miesiącach br., w porównaniu z analogicznym okresem ub.r., różnica ta była o 0,9 mld EUR głębsza. Wśród wszystkich pozycji tego rachunku pogorszenie salda nastąpiło jedynie w pozycji obrotów towarowych, którego nie zdołało skompensować:

- zwiększenie nadwyżki w pozycji transferów bieżących (o 644 mln EUR),
- zwiększenie nadwyżki w pozycji usług (o 228 mln EUR),
- zmniejszenie deficytu w pozycji dochodów (o 27 mln EUR).

## **3. Zagraniczne inwestycje bezpośrednie w Polsce**

W maju br. odnotowano, pierwszy raz od listopada ub.r., odpływ zagranicznych inwestycji bezpośrednich w wysokości 764 mln EUR, podczas gdy jeszcze w kwietniu br. ich napływ wyniósł 1 237 mln EUR. W skali pięciu miesięcy br. napływ BIZ osiągnął wartość 4 178 mln EUR, tj. o 105 mln EUR niższą niż przed rokiem.

**Wykres 1. Napływ zagranicznych inwestycji bezpośrednich w okresie I/2008 – V/2011 w mln EUR**



Źródło: DAP MG na podstawie danych NBP

#### **4. Uwarunkowania kursowe**

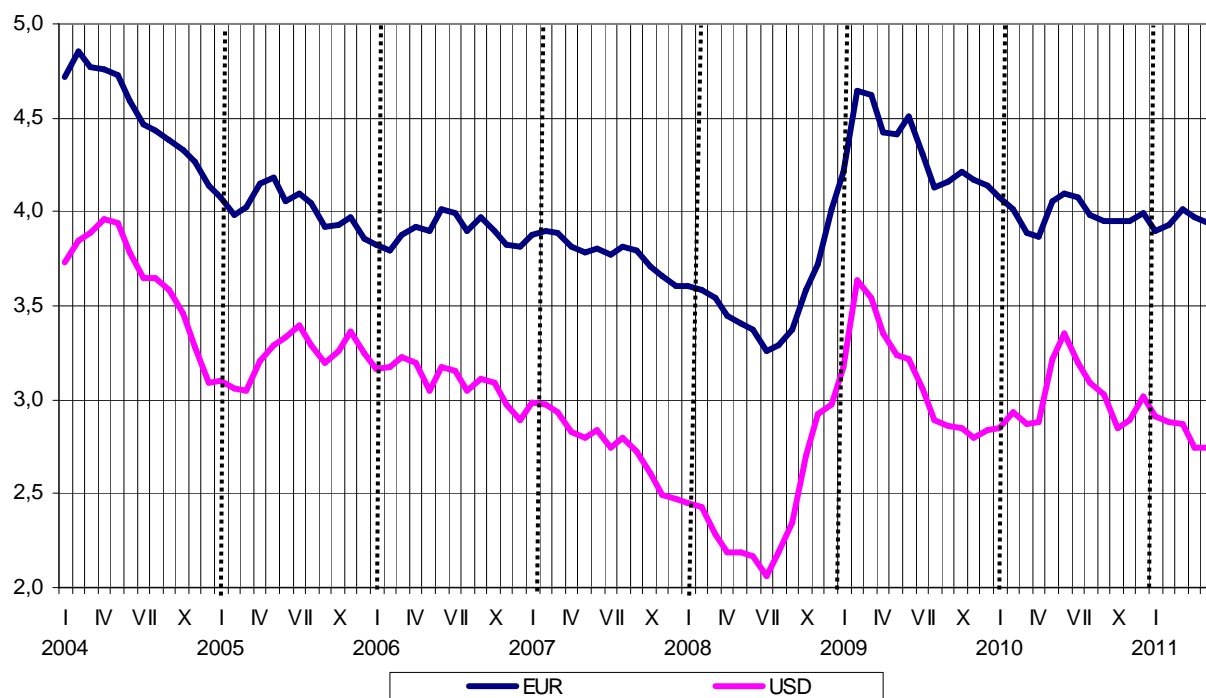
W maju br. odnotowano, już kolejny miesiąc z rzędu, umocnienie złotego względem dwóch podstawowych walut - euro i dolara.

Majowy kurs euro w złotych obniżył się o 0,8% w stosunku do kwietnia br. oraz o 2,8% w stosunku do maja ub.r., a kurs dolara osłabił się odpowiednio o: 0,2% i 14,7%.

W skali pięciu miesięcy br., w porównaniu do analogicznego okresu 2010 r., osłabienie euro i dolara w stosunku do złotego wyniosło kolejno: 0,7% i 4,1%.

Porównanie średnich kursów EUR i USD wobec złotego w okresie I-V 2011 r. z ich poziomem w wybranych okresach poprzednich przedstawiono w tabeli 2 oraz na wykresie.

**Wykres 2. Zmiany kursów USD i EUR w złotych w okresie I/2004 – V/2011**



Źródło: DAP MG na podstawie danych NBP

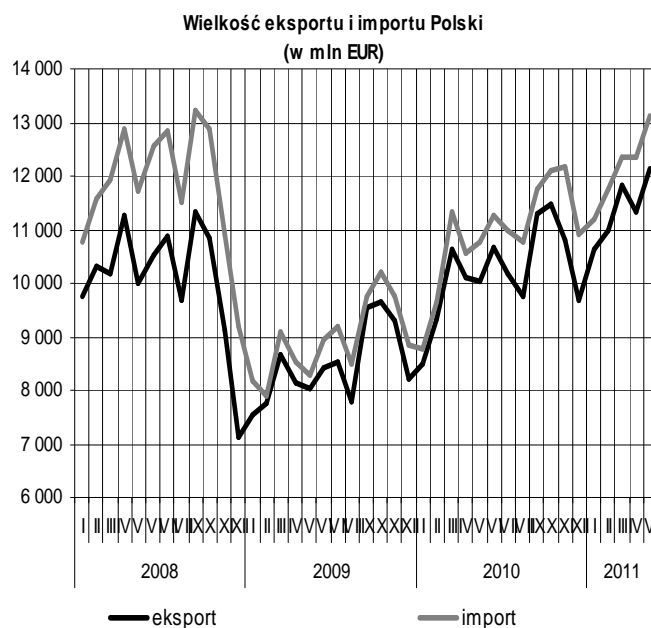
**Tabela 2. Zmiany kursów EUR i USD w złotych w okresie I/2004 – V/2011**

	<i>Średni kurs EUR i USD w złotych</i>	
	<i>EURO</i>	<i>USD</i>
<b>Rok 2004</b>	4,5340	3,6540
<b>kwiecień 2004 (rekordowo słaby złoty)</b>	4,7581	3,9587
<b>rok 2008</b>	3,5166	2,4092
<b>lipiec 2008 (rekordowo silny złoty)</b>	3,2600	2,0674
<b>rok 2010</b>	3,9946	3,0157
<b>styczeń-maj 2010</b>	3,9804	2,9509
<b>styczeń-maj 2011</b>	3,9509	2,8298
	<i>Wskaźnik zmian kursu EUR i USD (w %)</i>	
<b>Kurs w okresie I-V 2011 r. w stosunku do poziomu:</b>	<i>EURO</i>	<i>USD</i>
<b>średniego w 2004</b>	87,1	77,4
<b>z kwietnia 2004</b>	83,0	71,5
<b>średniego w 2008</b>	112,3	117,5
<b>z lipca 2008</b>	121,2	136,9
<b>średniego w 2010</b>	98,9	93,8
<b>średniego w okresie I-V 2010</b>	99,3	95,9

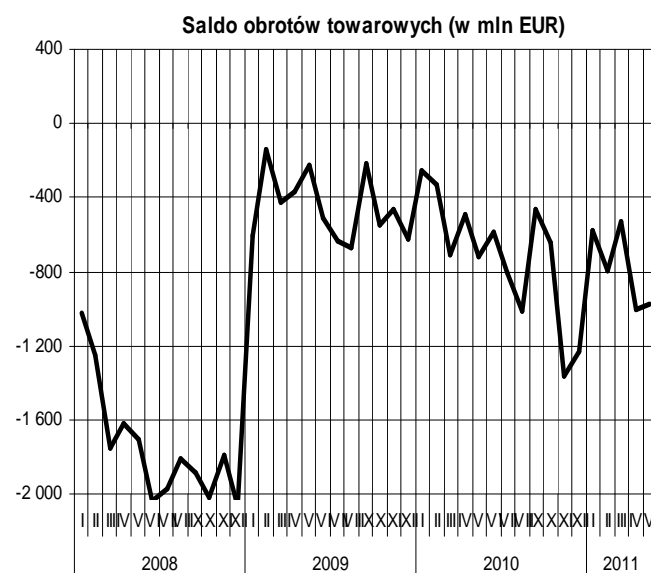
Źródło: DAP MG na podstawie danych NBP

## 5. Podsumowanie i wnioski

1. Po umiarkowanym wzroście eksportu w dwóch poprzednich miesiącach (w marcu br. o 11,4%, w kwietniu br. o 12,3%), maj br. przyniósł wyraźne przyśpieszenie tempa jego wzrostu, do blisko 21%. Jego miesięczny poziom okazał się rekordowy (ponad 12 mld EUR).
2. Nadal utrzymywała się tendencja do przyśpieszenia importowego, jakkolwiek wzrost importu w maju – o 1 pkt. proc. szybszy niż po stronie eksportu, był relatywnie wolniejszy niż średnio za okres 5 miesięcy br., gdzie różnica wyniosła 1,8 pkt. proc. Przełożyło się to na stosunkowo niewielki wzrost deficytu obrotów towarowych (o 258 mln EUR) w stosunku do maja ub.r.
3. W skali pięciu miesięcy br. dynamika wzrostu obu strumieni handlu zagranicznego była zbliżona do notowanej w I kwartale br. Eksport zwiększył się o 17,2% (do 56,9 mld EUR), a import o 19% (do 60,8 mld EUR), czyli odpowiednio o 0,3 pkt. proc. wolniej i o 0,2 pkt. proc. szybciej niż w okresie styczeń-marzec br. W rezultacie, po pięciu miesiącach br. deficyt obrotów towarowych pogłębił się o ok. 1,4 mld EUR, do poziomu 3,9 mld EUR, stanowiąc prawie 90% łącznego deficytu na ROB.
4. Główną determinantą wzrostu polskiego eksportu, a w ślad za tym importu, w kolejnych miesiącach br. będzie utrzymanie dobrej koniunktury w gospodarce niemieckiej. Otoczenie zewnętrzne tej gospodarki (głównie ze strony innych gospodarek strefy euro, ale także USA) staje się jednak coraz bardziej niepewne, co może poważnie hamować proces ożywienia gospodarczego na głównych rynkach w najbliższej i średniej perspektywie, a w rezultacie skutkować spowolnieniem wzrostu polskich obrotów handlowych w kolejnych miesiącach br. oraz w roku przyszłym.



Źródło: DAP MG na podstawie danych NBP



Źródło: DAP MG na podstawie danych NBP

**Załącznik nr 1. Obroty towarowe z zagranicą oraz saldo rachunku obrotów bieżących według NBP w okresie I 2009 – V 2011 (w mln EUR)**

Miesiące	W mln EUR			Dynamika (analogiczny okres roku poprzedniego = 100)		Saldo rachunku obrotów bieżących	W mln EUR			Dynamika (analogiczny okres roku poprzedniego = 100)		Saldo rachunku obrotów bieżących	W mln EUR			Dynamika (analogiczny okres roku poprzedniego = 100)		Saldo rachunku obrotów bieżących
	Eksport	Import	Saldo	Eksport	Import		Eksport	Import	Saldo	Eksport	Import		Eksport	Import	Saldo	Eksport	Import	
	<b>2009</b>						<b>2010</b>						<b>2011</b>					
Styczeń	7 561	8 171	-610	77,4	75,8	-1 436	8 504	8 757	-253	112,5	107,2	-1 154	10 627	11 203	-576	125,0	127,9	-1 526
Luty	7 771	7 909	-138	75,3	68,4	203	9 316	9 649	-333	119,9	122,0	160	10 969	11 763	-794	117,7	121,9	-760
Marzec	8 661	9 086	-425	85,2	76,2	-837	10 621	11 331	-710	122,6	124,7	-1 181	11 834	12 365	-531	111,4	109,1	-1 089
<b>I kwartał</b>	<b>23 993</b>	<b>25 166</b>	<b>-1 173</b>	<b>79,3</b>	<b>73,4</b>	<b>-2 070</b>	<b>28 441</b>	<b>29 737</b>	<b>-1 296</b>	<b>118,5</b>	<b>118,2</b>	<b>-2 175</b>	<b>33 430</b>	<b>35 331</b>	<b>-1 901</b>	<b>117,5</b>	<b>118,8</b>	<b>-3 375</b>
Kwiecień	8 153	8 526	-373	72,4	66,1	-883	10 090	10 577	-487	123,8	124,1	-769	11 334	12 338	-1 004	112,3	116,6	-988
<b>Maj</b>	<b>8 046</b>	<b>8 271</b>	<b>-225</b>	<b>80,4</b>	<b>70,6</b>	<b>-886</b>	<b>10 052</b>	<b>10 774</b>	<b>-722</b>	<b>124,9</b>	<b>130,3</b>	<b>-938</b>	<b>12 157</b>	<b>13 137</b>	<b>-980</b>	<b>120,9</b>	<b>121,9</b>	<b>0</b>
I-V	40 192	41 963	-1 771	78,0	71,3	-3 839	48 583	51 088	-2 505	120,9	121,7	-3 882	56 921	60 806	-3 885	117,2	119,0	-4 363
Czerwiec	8 428	8 934	-506	80,0	71,1	-936	10 677	11 263	-586	126,7	126,1	-1 306						
<b>II kwartał</b>	<b>24 627</b>	<b>25 731</b>	<b>-1 104</b>	<b>77,4</b>	<b>69,2</b>	<b>-2 705</b>	<b>30 819</b>	<b>32 614</b>	<b>-1 795</b>	<b>125,1</b>	<b>126,7</b>	<b>-3 013</b>						
I półrocze	48 620	50 897	-2 277	78,3	71,2	-4 775	59 260	62 351	-3 091	121,9	122,5	-5 188						
Lipiec	8 542	9 180	-638	78,5	71,5	-1 407	10 162	10 970	-808	119,0	119,5	-1 710						
Sierpień	7 804	8 478	-674	80,5	73,7	-624	9 758	10 772	-1 014	125,0	127,1	-1 785						
Wrzesień	9 548	9 768	-220	84,2	73,9	-913	11 311	11 770	-459	118,5	120,5	-1 486						
<b>III kwartał</b>	<b>25 894</b>	<b>27 426</b>	<b>-1 532</b>	<b>81,1</b>	<b>73,0</b>	<b>-2 944</b>	<b>31 231</b>	<b>33 512</b>	<b>-2 281</b>	<b>120,6</b>	<b>122,2</b>	<b>-4 981</b>						
I-III kwartał	74 514	78 323	-3 809	79,3	71,8	-7 719	90 491	95 863	-5 372	121,4	122,4	-10 169						
Październik	9 664	10 208	-544	89,1	79,3	-1 038	11 477	12 121	-644	118,8	118,7	-1 264						
Listopad	9 293	9 753	-460	101,8	89,3	-2 086	10 804	12 167	-1 363	116,3	124,8	-2 538						
Grudzień	8 203	8 831	-628	115,1	96,1	-1 372	9 700	10 928	-1 228	118,2	123,7	-1 865						
<b>IV kwartał</b>	<b>27 160</b>	<b>28 792</b>	<b>-1 632</b>	<b>100,2</b>	<b>87,3</b>	<b>-4 496</b>	<b>31 981</b>	<b>35 216</b>	<b>-3 235</b>	<b>117,8</b>	<b>122,3</b>	<b>-5 667</b>						
<b>RAZEM</b>	<b>101 674</b>	<b>107 115</b>	<b>-5 441</b>	<b>84,0</b>	<b>75,4</b>	<b>-12 215</b>	<b>122 472</b>	<b>131 079</b>	<b>-8 607</b>	<b>120,5</b>	<b>122,4</b>	<b>-15 836</b>						
Średnio w miesiącu	8 473	8 926	-453			-1 018	10 206	10 923	-717			-1 320	11 384	12 161	-777			-873

Zródło: DAP MG na podstawie danych NBP