

MINISTERSTWO GOSPODARKI

***ZMIANY ZADŁUŻENIA
PODMIOTÓW GOSPODARCZYCH
W LATACH 2007-2010***

DEPARTAMENT
ANALIZ I PROGNOZ

Warszawa, luty 2011 rok

Misją Ministerstwa Gospodarki jest stworzenie najlepszych w Europie warunków prowadzenia działalności gospodarczej

Spis treści

1. Wstęp.....	5
2. Zadłużenie ogółem	6
3. Dynamika i struktura zadłużenia ogółem.....	9
4. Dynamika i struktura zadłużenia długoterminowego.....	12
5. Dynamika i struktura zobowiązań krótkoterminowych	14
6. Podsumowanie i wnioski.....	16

1. Wstęp

W niniejszym opracowaniu przedstawiono kształtowanie się zobowiązań podmiotów gospodarczych w okresie od 30 czerwca 2007 roku do 30 czerwca 2010 roku. Horyzont analizy zdeterminowany jest dostępnością danych statystycznych w układzie klasyfikacji PKD 2007. Dane statystyczne prezentowane w opracowaniu pochodzą z bazy INSIGOS prowadzonej w Ministerstwie Gospodarki.

W opracowaniu przedstawiono:

- dynamikę zadłużenia ogółem oraz zmiany udziału zobowiązań długoterminowych i krótkoterminowych w zadłużeniu ogółem,
- zmiany relacji zadłużenia do przychodów z całokształtu działalności,
- zmiany wielkości zadłużenia przypadającego średnio na jedno przedsiębiorstwo,
- dynamikę i strukturę zadłużenia długoterminowego,
- dynamikę i strukturę zadłużenia krótkoterminowego.

Analizę przeprowadzono dla zbiorowości statystycznej przedsiębiorstw, w których liczba pracujących przekracza 9 osób w dwóch przekrojach.

W pierwszym przekroju przedmiotem badania były podmioty gospodarcze według wielkości, a mianowicie:

- przedsiębiorstwa o liczbie pracujących powyżej 9 osób, z tego:
- przedsiębiorstwa o liczbie pracujących 10-49 osób (przedsiębiorstwa małe),
- przedsiębiorstwa o liczbie pracujących 50-249 osób (przedsiębiorstwa średnie),
- przedsiębiorstwa o liczbie pracujących powyżej 249 osób (przedsiębiorstwa duże).

W drugim przekroju zbadano kształtowanie się zobowiązań w podmiotach, w których liczba pracujących przekracza 9 osób w odniesieniu do następujących sekcji gospodarki:

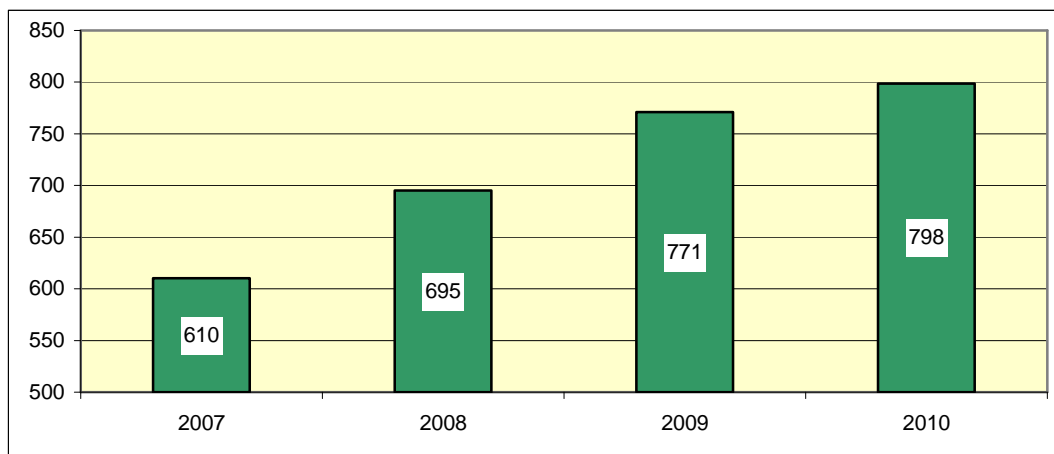
- górnictwo i wydobywanie,
- przetwórstwo przemysłowe,
- wytwarzanie i zaopatrywanie w energię elektryczną, gaz, gorącą wodę i parę wodną,
- dostawa wody, gospodarowanie ściekami i odpadami, rekultywacja,
- budownictwo,
- handel i naprawa pojazdów samochodowych,
- transport i gospodarka magazynowa.

W części opisowej opracowania nie zamieszczono tabel, zawarto jedynie podstawowe informacje dotyczące badanej problematyki. Informacje te zilustrowano wykresami. Szczegółowe dane statystyczne zostały natomiast przedstawione w załącznikach do opracowania.

2. Zadłużenie ogółem

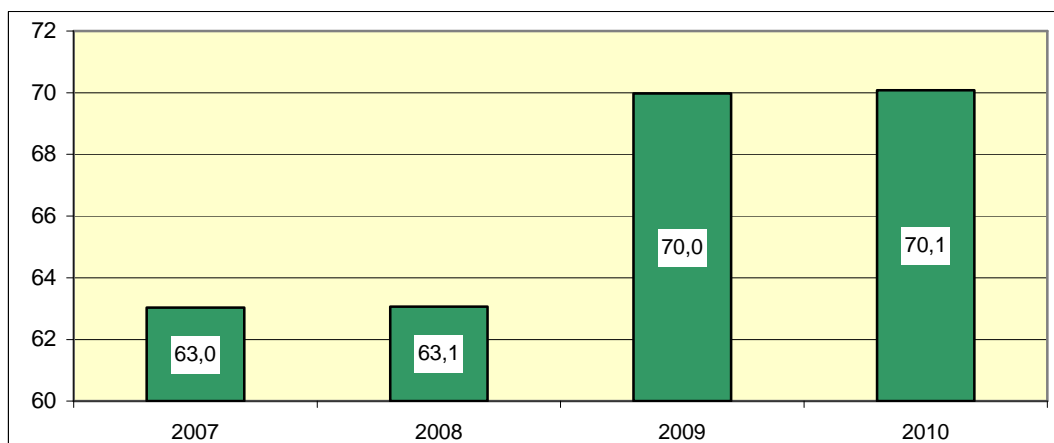
Zadłużenie ogółem podmiotów gospodarczych na 30 czerwca 2010 roku wynosiło 798 mld zł. W stosunku do czerwca 2007 roku zadłużenie wzrosło o 30,9%. W kolejnych latach badanego okresu względne, roczne tempo wzrostu zadłużenia wyhamowało (z 13,9% w roku 2008 do 11,0% w roku 2009 i 3,6% w roku 2010).

Wykres 1 Zadłużenie ogółem przedsiębiorstw w latach 2007-2010 (stan na 30 czerwca w mld zł)



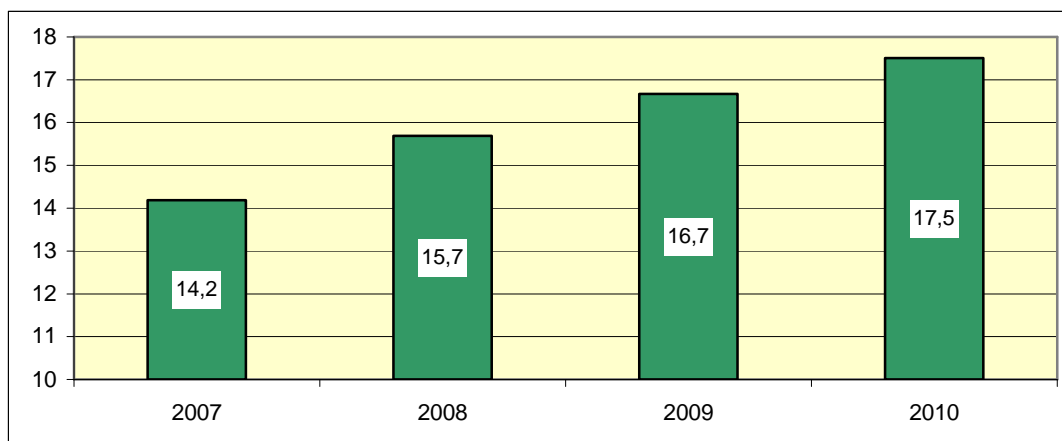
W badanym okresie **zadłużenie zwiększało się w tempie szybszym niż przychody z całokształtu działalności**. Relacja zadłużenia na 30 czerwca 2007 roku do przychodów zrealizowanych w I półroczu 2007 roku wynosiła 63,0%. W kolejnych okresach relacja sukcesywnie wzrastała, do wysokości 70,1% w 2010 roku. Wzrost relacji świadczy o zmniejszających się możliwościach spłaty zadłużenia osiąganymi przychodami. O ile w roku 2007 na spłatę zadłużenia należałoby przeznaczyć przychody zrealizowane w ciągu 113 dni, to w roku 2010 liczba dni wzrosła do 126.

Wykres 2 Relacja zadłużenia na 30 czerwca do półrocznych przychodów (w %)



Wzrost zadłużenia był także szybszy od wzrostu liczby podmiotów gospodarczych. W rezultacie przeciętne zadłużenie na jedno przedsiębiorstwo wzrastało z roku na rok. W 2010 roku przeciętne zadłużenie wynosiło 17,5 mln zł i było wyższe o 23,2% niż w roku 2007.

Wykres 3 Przeciętne zadłużenie na przedsiębiorstwo wg stanu na 30 czerwca (mln zł)

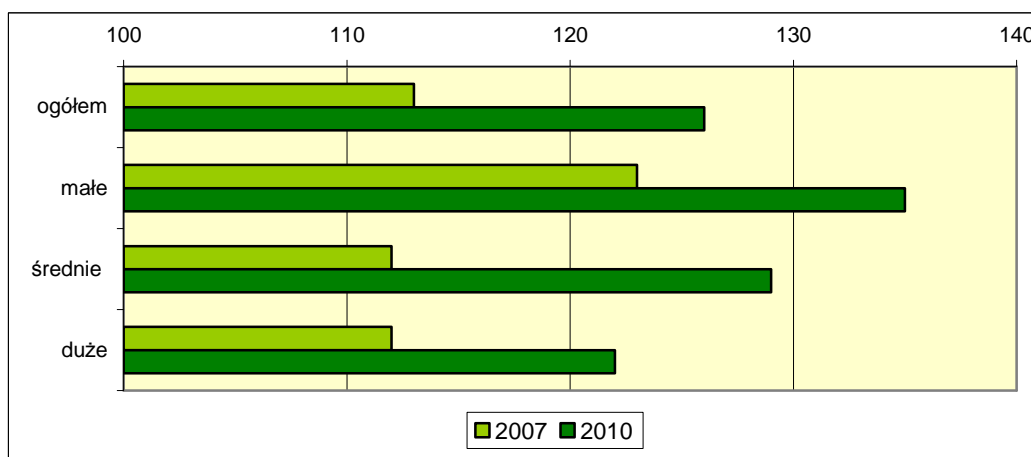


Przedsiębiorstwa wg wielkości

W przedsiębiorstwach małych zadłużenie na 30 czerwca 2010 roku wynosiło 125 mld zł i w stosunku do stanu początkowego wykazało wzrost o niewiele ponad 20%. Znacznie wyższy i zbliżony pod względem wielkości wzrost (o ponad 30%) odnotowano w dwóch pozostałych grupach przedsiębiorstw. W przedsiębiorstwach średnich zadłużenie wzrosło do 224 mld zł, a w podmiotach dużych do 449 mld zł.

Podobnie, jak w całej badanej zbiorowości podmiotów, wzrost relacji zadłużenia do przychodów odnotowano we wszystkich grupach przedsiębiorstw. Zmniejszyły się potencjalne możliwości spłaty zadłużenia przychodami z całokształtu działalności. Wraz ze wzrostem wielkości podmiotów relacja ulega obniżeniu. W podmiotach małych wielkość wskaźnika w 2010 roku wyniosła 74,9%, w średnich 71,8%, a w dużych 68,0%.

Wykres 4 Potencjalne możliwości spłaty zadłużenia dziennymi przychodami w latach 2007 i 2010 w podmiotach wg wielkości (w dniach)



We wszystkich grupach podmiotów odnotowano też wzrost wielkości przeciętnego zadłużenia. Zadłużenia wzrasta wraz ze wzrostem wielkości podmiotów. W podmiotach małych przeciętne zadłużenie w roku 2010 wynosiło 4,5 mln zł, w średnich 15,5 mln zł, a w dużych 145,4 mln zł.

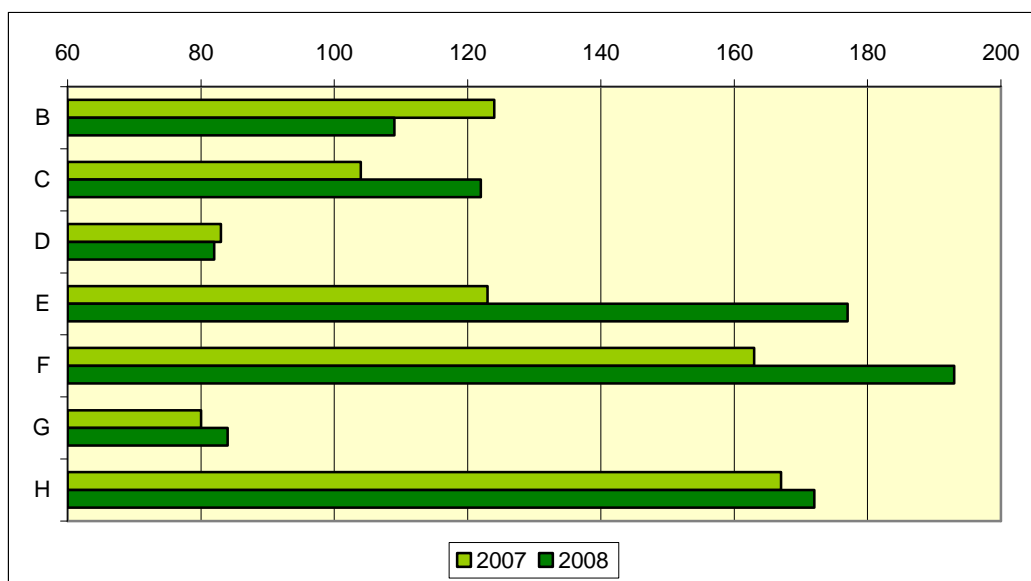
Sekcje gospodarki

Wzrost zadłużenia w stosunku do 2007 roku nastąpił we wszystkich badanych sekcjach gospodarki. Najwyższy wzrost, o ponad 127% odnotowano w dostawach wody, gospodarowaniu ściekami i odpadami, a najniższy w górnictwie i wydobywaniu (o niespełna 5%). W pozostałych sekcjach wzrost kształtował się w przedziale od 20% do 40%. Dynamika wzrostu zadłużenia w 2010 roku, w porównaniu z latami poprzednimi uległa znacznemu ograniczeniu. W wytwarzaniu i zaopatrywaniu w energię elektryczną, gaz i gorącą wodę, a także w budownictwie oraz w handlu i naprawach nastąpił nawet spadek zadłużenia w stosunku do poziomu z 2009 roku.

Najwyższe zadłużenie dotyczy przemysłu przetwórczego oraz handlu i napraw (odpowiednio 279 mld zł i 175 mld zł w 2010 roku).

W większości badanych sekcji dynamika zadłużenia wyprzedzała dynamikę przychodów z całokształtu działalności, co powodowało wzrost relacji zadłużenia do przychodów. Jedynie w dwóch sekcjach relacja obniżyła się: w górnictwie i wydobywaniu oraz w wytwarzaniu i zaopatrywaniu w energię elektryczną, gaz i gorącą wodę.

Wykres 5 Potencjalne możliwości spłaty zadłużenia dziennymi przychodami w sekcjach w latach 2007 i 2010 (w dniach)



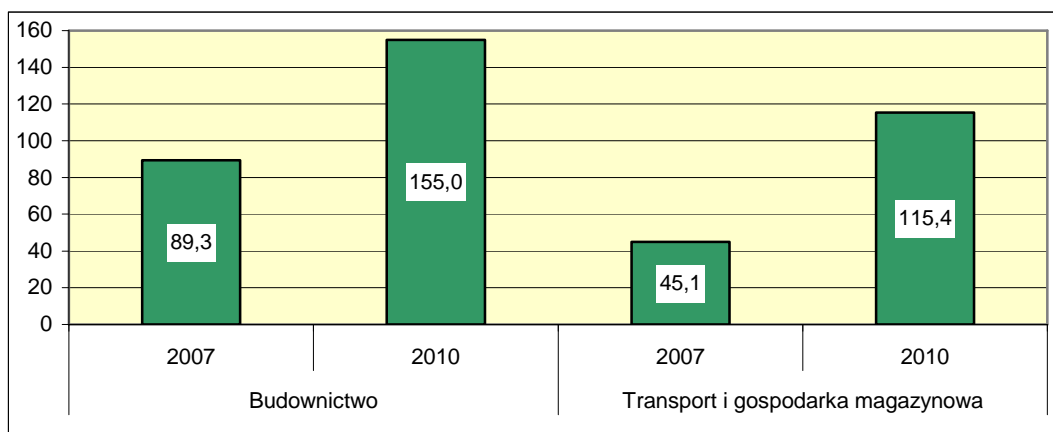
- B - górnictwo i wydobywanie,
- C - przetwórstwo przemysłowe,
- D - wytwarzanie i zaopatrywanie w energię elektryczną, gaz, parę wodną i gorącą wodę,
- E - dostawa wody, gospodarowanie ściekami i odpadami, rekultywacja,
- F - budownictwo,
- G - handel i naprawy,
- H - transport i gospodarka magazynowa.

Relacja zadłużenia do przychodów w sekcjach wykazuje znaczne zróżnicowanie. Najniższa relacja (nie wiele ponad 45%) występowała w wytwarzaniu i zaopatrywaniu w energię elektryczną, gaz i gorącą wodę oraz w handlu i naprawach. Natomiast w budownictwie zadłużenie na 30 czerwca 2010 roku przekroczyło półroczne przychody (relacja wyniosła 107%), a w dostawach wody, gospodarowaniu ściekami i odpadami oraz w transporcie i

gospodarce magazynowej relacja zbliżyła się do 100%, co oznacza że na spłatę całkowitego zadłużenia należałoby przeznaczyć prawie całe półroczne przychody.

Szczególnie niepokojąco omawiana relacja kształtuje się w małych przedsiębiorstwach sekcji budownictwa oraz transportu i gospodarki magazynowej, w których odnotowano wzrost zadłużenia w stosunku do stanu z 2007 roku odpowiednio ponad dwukrotny i ponad trzykrotny. W obu przypadkach półroczne przychody osiągnięte w 2010 roku są istotnie niższe od zadłużenia na 30 czerwca 2010 roku.

Wykres 6 Relacja zadłużenia na 30 czerwca do półrocznych przychodów w małych przedsiębiorstwach sekcji budownictwa oraz transportu i gospodarki magazynowej (%)



Wielkość przeciętnego zadłużenia na przedsiębiorstwo w sekcjach gospodarki jest także znacznie zróżnicowana. Wynika to z udziału podmiotów różnej wielkości w ogólnej liczbie podmiotów badanej sekcji. W sekcjach charakteryzujących się relatywnie wysokim udziałem podmiotów dużych, wielkość przeciętnego zadłużenia jest wyższa.

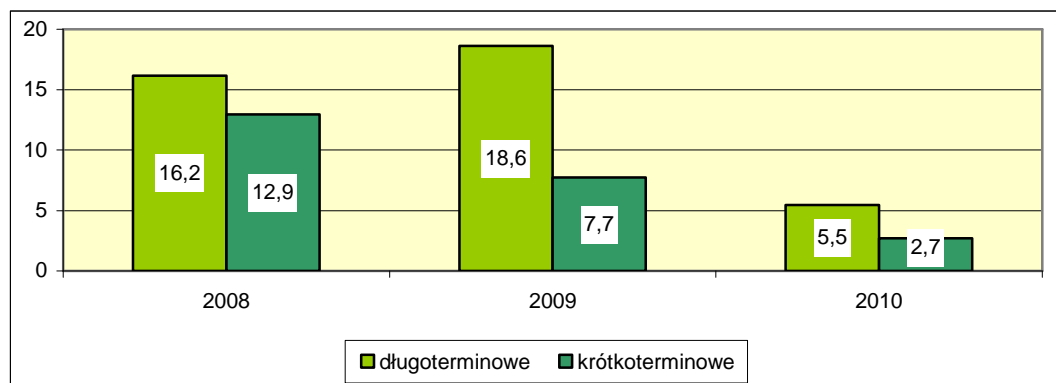
W 2010 roku najwyższe przeciętne zadłużenie odnotowano w wytwarzaniu i zaopatrywaniu w energię elektryczną, gaz i gorącą wodę (84 mln zł) oraz w górnictwie i wydobywaniu (ponad 57 mln zł). Z kolei najniższe zadłużenie dotyczy budownictwa oraz dostawy wody, gospodarowania ściekami i odpadami (ok. 11 mln zł).

Jedyną sekcją, w której w badanym okresie nie odnotowano wzrostu przeciętnego zadłużenia na przedsiębiorstwo jest górnictwo i wydobywanie (spadek o ponad 13%). W pozostałych sekcjach przeciętne zadłużenie wzrosło, najbardziej w dostawie wody, gospodarowaniu ściekami i odpadami (ponad dwukrotnie).

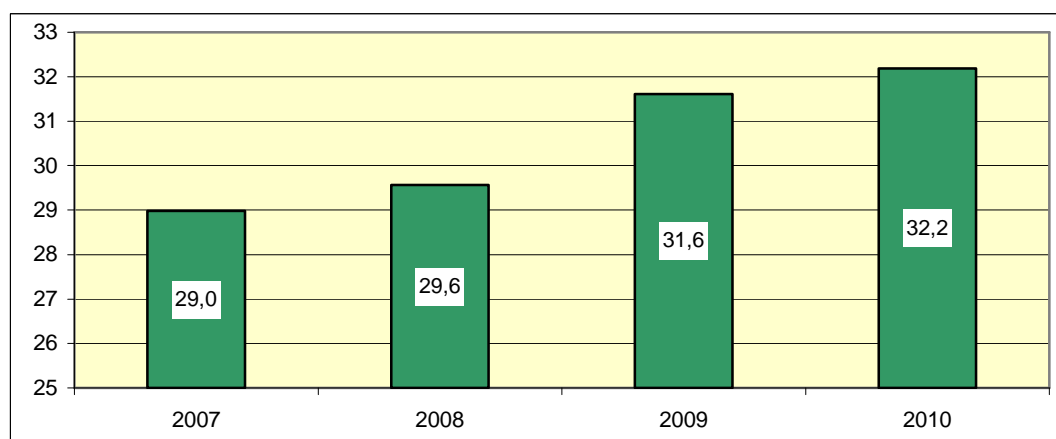
3. Dynamika i struktura zadłużenia ogółem

W badanym okresie zadłużenie długoterminowe wzrosło do 257 mld zł (o ponad 45%), a zobowiązania krótkoterminowe do 541 mld zł (o 25%). Udział zadłużenia długoterminowego w zadłużeniu ogółem zwiększył się z 29,0% w roku 2007 do 32,2% w roku 2010. W latach poprzedzających czasokres niniejszej analizy sytuacja kształtowała się odmiennie; udział zadłużenia długoterminowego w zadłużeniu ogółem zmniejszał się.

Wykres 7 Wzrost zadłużenia długoterminowego i zobowiązań krótkoterminowych (%)



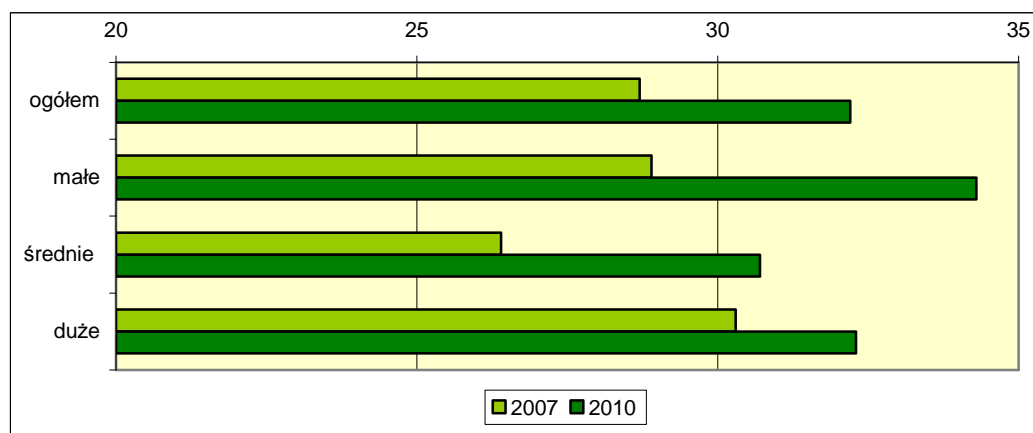
Wykres 8 Udział zadłużenia długoterminowego w zadłużeniu ogółem (%)



Przedsiębiorstwa wg wielkości

We wszystkich grupach podmiotów odnotowano w badanym okresie wzrost zadłużenia zarówno długoterminowego, jak i krótkoterminowego. Dynamika zadłużenia długoterminowego wyprzedzała dynamikę zadłużenia krótkoterminowego, skutkując wzrostem udziału zadłużenia długoterminowego w zadłużeniu ogółem.

Wykres 9 Udział zadłużenia długoterminowego w zadłużeniu ogółem w 2007 i 2010 roku w podmiotach wg wielkości (w %)



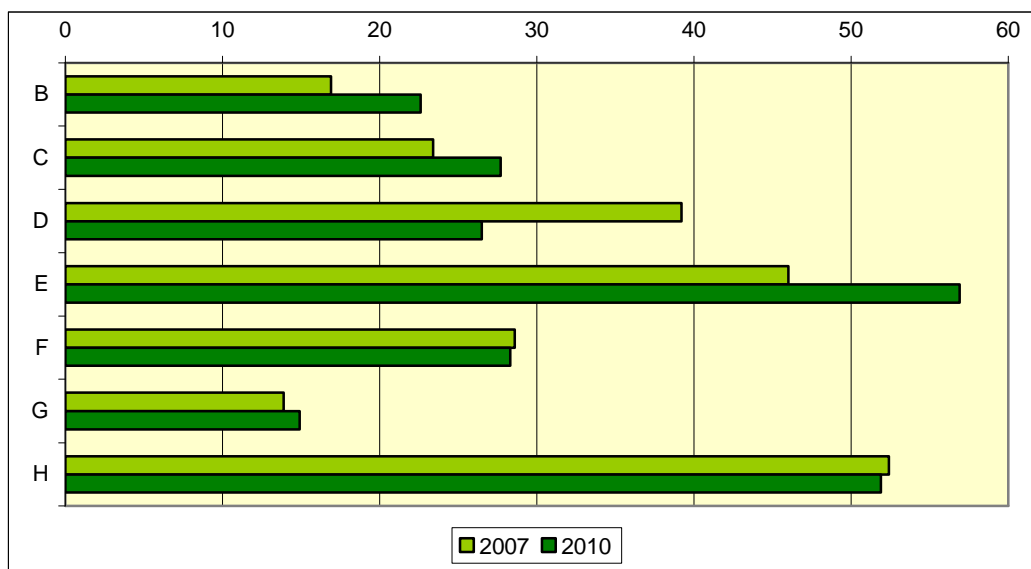
Najwyższy udział zadłużenia długoterminowego w zadłużeniu ogółem w 2010 roku występował w podmiotach małych (34,3%), a najniższy w podmiotach średnich (30,7%).

Sekcje gospodarki

O ile w strukturze zadłużenia w grupach podmiotów wg wielkości różnice są relatywnie niewielkie, to w sekcjach gospodarki obserwuje się znacznie większe zróżnicowanie.

Wzrost zadłużenia ogółem miał miejsce we wszystkich sekcjach. Jednak zmiany analizowanych elementów tego zadłużenia kształtowały się odmiennie. W górnictwie i wydobywaniu wzrostowi zadłużenia długoterminowego towarzyszył spadek zobowiązań krótkoterminowych. Odwrotna sytuacja wystąpiła w wytwarzaniu i zaopatrywaniu w energię elektryczną, gaz i gorącą wodę. W pozostałych sekcjach wzrosło zarówno zadłużenie długoterminowe, jak i krótkoterminowe, lecz relacje dynamiki tych zadłużeń nie były jednakowe. W przetwórstwie przemysłowym, dostawach wody, gospodarowaniu ściekami i odpadami oraz w handlu i naprawach dynamika zadłużenia długoterminowego wyprzedzała dynamikę zadłużenia krótkoterminowego. Natomiast w budownictwie oraz transporcie i gospodarce magazynowej sytuacja była odmienna.

Wykres 10 Udział zadłużenia długoterminowego w zadłużeniu ogółem w sekcjach gospodarki w latach 2007 i 2010 (w %)



- B - górnictwo i wydobywanie,
- C - przetwórstwo przemysłowe,
- D - wytwarzanie i zaopatrywanie w energię elektryczną, gaz, parę wodną i gorącą wodę,
- E - dostawa wody, gospodarowanie ściekami i odpadami, rekultywacja,
- F - budownictwo,
- G - handel i naprawy,
- H - transport i gospodarka magazynowa.

Szczególnie istotne zmiany nastąpiły w wytwarzaniu i zaopatrywaniu w energię elektryczną, gaz i gorącą wodę oraz w dostawie wody, gospodarowaniu ściekami i odpadami. W pierwszej z tych sekcji udział zadłużenia długoterminowego obniżył się z 39% w 2007 roku do 27% w roku 2010, a w drugiej wzrósł z 46% do 57%. Jest to najwyższy udział zadłużenia długoterminowego w zadłużeniu ogółem spośród badanych sekcji. Wysoki, ponad 50-procentowy udział notowany jest także w transporcie i gospodarce magazynowej. Na drugim biegunie lokuje się sekcja handlu i napraw z udziałem nie przekraczającym 15%. W pozostałych sekcjach wskaźnik udziału kształtuje się w przedziale 23%-29%.

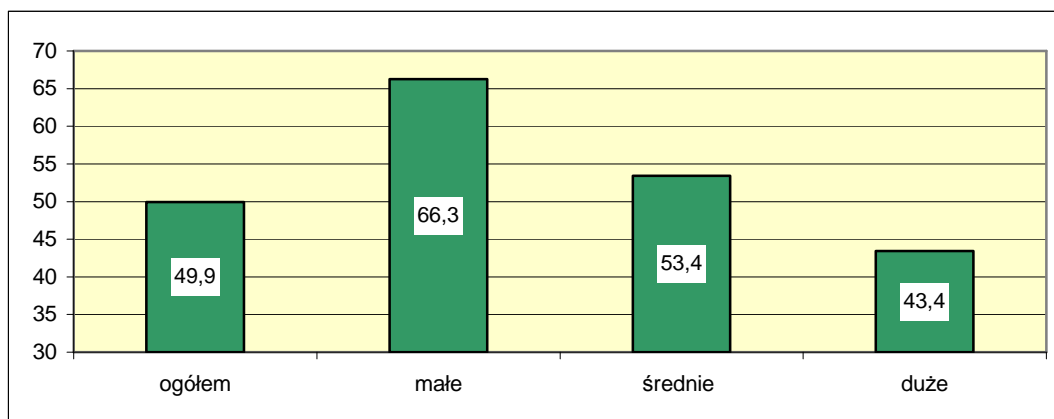
4. Dynamika i struktura zadłużenia długoterminowego

Zadłużenie długoterminowe w 2010 roku wynosiło 257,0 mld zł i było o 45,3% wyższe niż w 2007 roku. Największy udział (ok. 50%) w tym zadłużeniu stanowią kredyty i pożyczki. Ich wielkość w analizowanym okresie wzrosła do 128,3 mld zł, tj. o 41,0%, nieco wolniej od zadłużenia długoterminowego. Partycypacja zobowiązań z tytułu emisji dłużnych papierów wartościowych w zadłużeniu długoterminowym nie przekracza 5%¹. Wielkość zobowiązań z tego tytułu w 2010 roku wynosiła 10,3 mld zł.

Przedsiębiorstwa wg wielkości

We wszystkich grupach przedsiębiorstw nastąpił wzrost zadłużenia długoterminowego, w tym także z tytułu kredytów i pożyczek oraz z tytułu emisji dłużnych papierów wartościowych. W poszczególnych grupach przedsiębiorstw występują istotne różnice w strukturze zadłużenia długoterminowego. Najwyższy udział zadłużenia z tytułu kredytów i pożyczek (ponad 60%) dotyczy podmiotów małych. W podmiotach średnich udział ten stanowi ponad 50%, a w podmiotach dużych poniżej 50%. Różnice dotyczące partycypacji kredytów i pożyczek wynikają prawdopodobnie z możliwości samofinansowania w poszczególnych grupach przedsiębiorstw. Relatywnie gorsza sytuacja finansowa przedsiębiorstw małych a w konsekwencji mniejsze możliwości samofinansowania skutkują koniecznością korzystania w szerszym zakresie z finansowania zewnętrznego.

Wykres 11 Udział kredytów i pożyczek w zadłużeniu długoterminowym w grupach przedsiębiorstw w 2010 roku (w %)



Największy udział z tytułu emisji dłużnych papierów wartościowych w zadłużeniu długoterminowym występuje natomiast w podmiotach dużych (5,0% w 2010 roku). W podmiotach małych i średnich udział ten stanowił 2,6% do 3,0%. Wyższy udział tego instrumentu finansowego w podmiotach dużych spowodowany jest stosunkowo dobrą sytuacją finansową tych podmiotów, ich lepszą sytuacją rynkową i lepszym rozeznaniem rynku kapitałowego.

¹ W sprawozdaniach F-01 wykazywane są tylko dwie pozycje zadłużenia długoterminowego, a mianowicie: zadłużenie z tytułu kredytów i pożyczek oraz zadłużenie z tytułu emisji dłużnych papierów wartościowych. Łączny udział tych pozycji w zadłużeniu długoterminowym stanowi 55%-60%.

Sekcje gospodarki

Jedyną sekcją, w której nastąpił spadek zadłużenia długoterminowego było wytwarzanie i zaopatrywanie w energię elektryczną, gaz i gorącą wodę. O spadku zadłużenia zdecydowało zmniejszenie zobowiązań z tytułu kredytów i pożyczek o 56,0% (była to także jedyna sekcja, w której zmniejszyło się zadłużenie z tego tytułu). W pozostałych sekcjach zadłużenie długoterminowe wzrosło, najbardziej (prawie trzykrotnie) w dostawach wody, gospodarowaniu ściekami i odpadami, na skutek prawie trzykrotnego zwiększenia zadłużenia z tytułu kredytów i pożyczek.

W sekcjach gospodarki występują znacznie większe różnice w strukturze zadłużenia długoterminowego niż w grupach podmiotów wg wielkości. Najwyższy udział kredytów i pożyczek w zadłużeniu długoterminowym w 2010 roku występował w sekcji dostawy wody, gospodarowaniu ściekami i odpadami (ponad 80%) oraz w budownictwie (ponad 60%). Z kolei najniższy udział (poniżej 40%) odnotowano w wytwarzaniu i zaopatrywaniu w energię elektryczną, gaz i gorącą wodę oraz w transporcie i gospodarce magazynowej. W pozostałych, nie wymienionych wyżej sekcjach udział ten wynosił około 50%.

Najwyższy udział z tytułu emisji dłużnych papierów wartościowych w zadłużeniu długoterminowym w 2010 roku miał miejsce w budownictwie. W sekcji tej nastąpił bezwzględny spadek tego rodzaju zadłużenia z 3,3 mld zł w 2007 roku do 1,2 mld zł w 2010 roku, skutkujący zmniejszeniem udziału z 30,0% do 8,2%. W pozostałych sekcjach partycypacja zadłużenia z tytułu emisji dłużnych papierów wartościowych w zadłużeniu długoterminowym nie przekracza 5%.

*
* *

Przeprowadzona analiza wskazuje na niezbyt wysoki udział zadłużenia z tytułu emisji dłużnych papierów wartościowych w zadłużeniu długoterminowym. Udział ten w badanym okresie nie przekraczał 5%. Jednocześnie wielkość zadłużenia z tytułu emisji dłużnych papierów wartościowych w relacji do zadłużenia z tytułu kredytów i pożyczek kształtuje się w wysokości poniżej 10%.

Na fakt niedostatecznego angażowania w finansowaniu rozwoju przedsiębiorstw środków pozyskanych z emisji dłużnych papierów wartościowych zwróciło uwagę Ministerstwo Finansów, które w grudniu 2010 roku przygotowało dokument pn. *Projekt założeń projektu ustawy o zmianie ustawy o obligacjach oraz ustawy o poręczeniach i gwarancjach udzielanych przez Skarb Państwa oraz niektóre osoby prawne.*

5. Dynamika i struktura zobowiązań krótkoterminowych

Zobowiązania krótkoterminowe przedsiębiorstw na 30 czerwca 2010 roku wynosiły 541,5 mld zł i w stosunku do 2007 roku wzrosły o 25,0%. Wielkość poszczególnych elementów zobowiązań w 2010 roku (w mld zł), ich wzrost do 2007 roku (w %) oraz udział w zobowiązaniach krótkoterminowych w 2010 roku (w %) kształtowały się następująco²:

	Wielkość	Wzrost	Udział
- z tytułu dostaw i usług	277,0	25,1	51,2
- z tytułu kredytów i pożyczek	94,7	19,6	17,5
- z tytułu podatków, ceł, ubezpieczeń i innych	41,8	11,2	7,7

Głównym elementem zobowiązań krótkoterminowych są zobowiązania z tytułu dostaw i usług. W analizowanym okresie ich udział w zobowiązaniach krótkoterminowych nie uległ zmianie. Zobowiązania z tytułu kredytów i pożyczek a także zobowiązania z tytułu podatków, ceł, ubezpieczeń i innych wzrosły w tempie wolniejszym od zobowiązań krótkoterminowych. Ich udział w zobowiązaniach krótkoterminowych obniżył się odpowiednio z 18,3% do 17,5% oraz z 8,7% do 7,7%.

Przedsiębiorstwa wg wielkości

Zobowiązania krótkoterminowe wzrosły we wszystkich grupach podmiotów. W 2010 roku zobowiązania te wyniosły: w podmiotach małych 83,2 mld zł, w średnich 155,2 mld zł, a w dużych 304,1 mld zł. Dynamika zobowiązań krótkoterminowych zwiększała się wraz ze wzrostem wielkości podmiotów. W przedsiębiorstwach małych wzrost wyniósł 11,2%, w średnich 26,5%, a w dużych 28,5%.

W podmiotach małych zobowiązania z tytułu dostaw i usług wzrosły o 11,0%, w tempie podobnym do ogółu zobowiązań krótkoterminowych. Ich udział w zobowiązaniach krótkoterminowych pozostał na niezmiennym poziomie (52,8%). Szybciej wzrosły zobowiązania z tytułu kredytów i pożyczek (o 16,3%) zwiększając swój udział do 18,2%. Zobowiązania z tytułu podatków, ceł i ubezpieczeń zwiększyły się o 20,8%, a ich udział wzrósł do 7,8%.

W podmiotach średnich najszybciej wzrosły zobowiązania z tytułu kredytów i pożyczek (o 27,7%) zwiększając swój udział w zobowiązaniach krótkoterminowych do 19,6%. Zobowiązania z tytułu dostaw i usług wzrosły o 20,7%, a z tytułu podatków, ceł i ubezpieczeń o 8,2%. Udział ww. zobowiązań obniżył się odpowiednio do 52,5% i 6,8%.

Jeszcze inaczej wyglądała sytuacja w dużych przedsiębiorstwach, w których najbardziej wzrosły zobowiązania z tytułu dostaw i usług (o 32,6%), odnotowując wzrost udziału do 50,0%. Zobowiązania z tytułu kredytów i pożyczek oraz z tytułu podatków, ceł i ubezpieczeń zwiększyły się odpowiednio o 16,2% i 10,2%, a ich udział zmniejszył się do 16,2% i 8,2%.

² Prócz niżej wymienionych składników zobowiązań w sprawozdaniu F-01 wykazywane są jeszcze zobowiązania z tytułu emisji dłużnych papierów wartościowych. Ich udział w zobowiązaniach krótkoterminowych stanowi nieco ponad 1%. Z tego względu zobowiązania te w analizie zostały pominięte.

Analiza poszczególnych składników zobowiązań krótkoterminowych w grupach przedsiębiorstw wskazuje, iż **zobowiązania z tytułu dostaw i usług wykazywały w badanym okresie wyższą dynamikę w podmiotach dużych, a niższą w małych i średnich.** W rezultacie w podmiotach dużych wzrósł, a w podmiotach mniejszych obniżył się ich udział w zobowiązaniach krótkoterminowych. W przypadku kredytów i pożyczek sytuacja była odmienna. Ich udział w zobowiązaniach krótkoterminowych w dużych przedsiębiorstwach obniżył się, a w podmiotach małych i średnich zwiększył. Wydaje się, że podmioty duże wykorzystując swą silną pozycję w stosunku do podmiotów mniejszych wymuszają na nich wydłużanie czasu spłaty kredytu kupieckiego, finansując się w znacznej mierze zobowiązaniami z tytułu dostaw i usług. W ten sposób duże firmy „uciekają” od konieczności finansowania działalności kredytem bankowym. Równocześnie podmioty małe i średnie zmuszone są w większej skali korzystać z kredytów bankowych, ponosząc koszty ich obsługi.

Sekcje gospodarki

Największe zobowiązania krótkoterminowe w 2010 roku występowały w przemyśle przetwórczym (201,5 mld zł) oraz w handlu i naprawach (148,7 mld zł). W obu sekcjach ta pozycja wzrosła w stosunku do roku 2010 (o 22,9% i 19,1%). Najwyższy wzrost odnotowano w dostawach wody, gospodarowaniu ściekami i odpadami oraz w wytwarzaniu i zaopatrywaniu w energię elektryczną, gaz i gorącą wodę, o 81,3% i 68,4%. Jediną sekcją, w której zobowiązania krótkoterminowe obniżyły się było górnictwo (spadek o 2,4%).

Zobowiązania z tytułu dostaw i usług wzrosły we wszystkich badanych sekcjach. Tempo ich wzrostu było zróżnicowane, od 11-13% w transporcie i gospodarce magazynowej oraz handlu i naprawach do 52-89% w wytwarzaniu i zaopatrywaniu w energię elektryczną, gaz i gorącą wodę oraz dostawach wody, gospodarowaniu ściekami i odpadami. Zobowiązania z tytułu dostaw i usług są najważniejszą pozycją w strukturze zobowiązań krótkoterminowych. Ich udział w zobowiązaniach krótkoterminowych wahał się w 2010 roku w granicach od ok. 33% w wytwarzaniu i zaopatrywaniu w energię elektryczną, gaz i gorącą wodę oraz dostawach wody, gospodarowaniu ściekami i odpadami do ponad 50% w przetwórstwie przemysłowym i budownictwie oraz 63% w handlu i naprawach.

W większości badanych sekcji drugą pod względem wysokości udziału w zobowiązaniach krótkoterminowych pozycją są zobowiązania z tytułu kredytów i pożyczek. Wzrost ich w stosunku do 2007 roku nastąpił w sześciu spośród siedmiu badanych sekcji. Najbardziej wzrosły one w dostawach wody, gospodarowaniu ściekami i odpadami (o 150%) oraz w budownictwie (o ponad 70%), a także w transporcie i gospodarce magazynowej (o 50%). Jediną sekcją, w której zobowiązania z tytułu kredytów i pożyczek nie zwiększyły się (pozostały na poziomie z 2007 roku) było przetwórstwo przemysłowe. Udział omawianych zobowiązań w zobowiązaniach krótkoterminowych w większości badanych sekcji kształtował się w 2010 roku w wysokości około 17%-19%. W górnictwie i wydobywaniu oraz transporcie i gospodarce magazynowej udział nie przekraczał 10%, a w wytwarzaniu i zaopatrywaniu w energię elektryczną, gaz i gorącą wodę wyniósł ponad 11%.

Zobowiązania z tytułu podatków ceł i ubezpieczeń wzrosły w badanym okresie we wszystkich sekcjach. Najwyższy wzrost odnotowano w górnictwie i wydobywaniu (o 42,9%) oraz w dostawach wody, gospodarowaniu ściekami i odpadami (o 40,0%), a najniższy w przemyśle przetwórczym (o 1,3%). Udział zobowiązań z tego tytułu w zobowiązaniach krótkoterminowych w 2010 roku wahał się od 5,5% w handlu i naprawach do 13,6% w wytwarzaniu i zaopatrywaniu w energię elektryczną, gaz i gorącą wodę.

6. Podsumowanie i wnioski

Zadłużenie podmiotów gospodarczych na 30 czerwca 2010 roku wyniosło 798 mld zł. W stosunku do 2007 roku nastąpił wzrost zadłużenia o prawie 31%.

Tempo wzrostu zadłużenia w badanym okresie było szybsze od tempa wzrostu przychodów z całokształtu działalności. W efekcie zmniejszyły się potencjalne możliwości spłaty zadłużenia przychodami.

W 2007 roku relacja zadłużenia na 30 czerwca do półrocznych przychodów wynosiła 63%. W 2010 roku relacja wzrosła do ponad 70%. W 2010 roku na spłatę zadłużenia należałoby przeznaczyć przychody osiągnięte w ciągu 126 dni wobec 113 dni w 2007 roku.

Potencjalne możliwości spłaty zadłużenia przychodami wznoszą wraz ze wzrostem wielkości przedsiębiorstw. W 2010 roku na spłatę zadłużenia podmioty małe musiałyby przeznaczyć przychody osiągnięte w ciągu 135 dni, podmioty średnie – w ciągu 129 dni, a podmioty duże – w ciągu 122 dni.

Znacznie większe zróżnicowanie pod względem potencjalnych możliwości spłaty zadłużenia przychodami występują w sekcjach gospodarki, od 82 dni w wytwarzaniu i zaopatrywaniu w energię elektryczną, gaz i gorącą wodę do 193 dni w budownictwie. Szczególnie niepokojąco kształtuje się sytuacja małych przedsiębiorstw sekcji budownictwa oraz transportu i gospodarki magazynowej. W tych pierwszych na spłatę zadłużenia należałoby przeznaczyć przychody osiągnięte w ciągu 279 dni, a w drugich w ciągu 208 dni.

Tempo wzrostu zadłużenia długoterminowego było w badanym okresie szybsze od tempa wzrostu zobowiązań krótkoterminowych. W rezultacie zwiększył się udział zadłużenia długoterminowego w zadłużeniu ogółem z 29% w 2007 roku do ponad 32% w 2010 roku.

Także we wszystkich grupach podmiotów wg wielkości, zwiększył się udział zadłużenia długoterminowego w zadłużeniu ogółem. Najwyższy udział w 2010 roku dotyczy podmiotów małych (ponad 34%), a najniższy średnich (prawie 31%).

W czterech sekcjach gospodarki udział zadłużenia długoterminowego w zadłużeniu ogółem wzrósł, a w trzech zmniejszył się. Najwyższy udział występuje w dostawach wody, gospodarowaniu ściekami i odpadami (prawie 57%), a najniższy w handlu i naprawach (prawie 15%).

Zadłużenie długoterminowe na 30 czerwca 2010 roku wyniosło 257 mld zł i było wyższe niż w 2007 roku o ponad 45%. W strukturze zadłużenia długoterminowego dominują kredyty i pożyczki. Ich udział w 2010 roku stanowił prawie 50%.

Udział kredytów i pożyczek w zadłużeniu długoterminowym zmniejsza się wraz ze wzrostem wielkości przedsiębiorstw. W 2010 roku w przedsiębiorstwach małych udział ten przekraczał 66%, podczas gdy w podmiotach dużych kształtował się poniżej 44%. Gorsza sytuacja finansowa podmiotów małych i wynikające z niej mniejsze możliwości samofinansowania skutkują relatywnie większymi potrzebami w zakresie finansowania zewnętrznego.

W poszczególnych sekcjach gospodarki udział kredytów i pożyczek w zadłużeniu długoterminowym kształtował się w 2010 roku od około 33% w górnictwie i wydobywaniu do ponad 80% w dostawach wody, gospodarowaniu ściekami i odpadami.

Udział zadłużenia z tytułu dłużnych papierów wartościowych w zadłużeniu długoterminowym nie przekracza 5%. W porównaniu z krajami rozwiniętymi udział ten jest relatywnie niski, mimo iż jest to niezwykle dogodna forma finansowania rozwoju przedsiębiorstw, często korzystniejsza od kredytów i pożyczek bankowych.

Zobowiązania krótkoterminowe na koniec półrocza 2010 roku wynosiły 542 mld zł. W stosunku do 2007 roku wzrosły one o 25%. W strukturze zobowiązań dominowały zobowiązania z tytułu dostaw i usług (ponad 51% udziału). Mniejsze znaczenie mają zobowiązania z tytułu kredytów i pożyczek oraz z tytułu podatków, ceł i ubezpieczeń, których udział stanowił odpowiednio: prawie 18% i prawie 8%. Z trzech wymienionych rodzajów zobowiązań najszybciej wzrosły zobowiązania z tytułu dostaw i usług, w tempie podobnym do wzrostu zobowiązań krótkoterminowych. Podmioty gospodarcze traktują te zobowiązania jako główną formę kredytowania, tańszą od kredytów bankowych. Taki sposób wzajemnego „kredytowania się” skutkuje trudnościami w dopływie środków pieniężnych do przedsiębiorstw, powodując powstawanie zatorów płatniczych.

Zobowiązania krótkoterminowe wzrosły we wszystkich grupach podmiotów wg wielkości, a ich dynamika wzrastała wraz z wielkością przedsiębiorstw. Analiza poszczególnych składników zobowiązań krótkoterminowych wskazuje, iż zobowiązania z tytułu dostaw i usług wykazywały w badanym okresie wyższą dynamikę w podmiotach dużych, a niższą w małych i średnich.

W sześciu spośród badanych siedmiu sekcji gospodarki nastąpił wzrost zobowiązań krótkoterminowych, najszybszy w dostawach wody, gospodarowaniu ściekami i odpadami (o ponad 80%). Jediną sekcją, w której zobowiązania spadły (o 2,4%) było górnictwo i wydobywanie.

Wysokie zadłużenie podmiotów gospodarczych od lat pozostaje bardzo poważnym problemem ekonomicznym. W ogólnym zadłużeniu podmiotów gospodarczych dominują zobowiązania z tytułu dostaw i usług stanowiące około 35%. Zobowiązania te są traktowane przez przedsiębiorstwa jako główne źródło finansowania działalności, znacznie tańsze od kredytów bankowych. Zamiast brać kosztowny i czasem trudny do uzyskania kredyt, przedsiębiorstwa wykorzystują środki należne innym kontrahentom. Tego typu działania powodują zakłócenia w dopływie środków finansowych do przedsiębiorstw i powstawanie zatorów płatniczych.

Spis wykresów

Wykres 1	Zadłużenie ogółem przedsiębiorstw w latach 2007-2010 (stan na 30 czerwca w mld zł)	6
Wykres 2	Relacja zadłużenia na 30 czerwca do półrocznych przychodów (w %)	6
Wykres 3	Przeciętne zadłużenie na przedsiębiorstwo wg stanu na 30 czerwca (mln zł).....	7
Wykres 4	Potencjalne możliwości spłaty zadłużenia dziennymi przychodami w latach 2007 i 2010 w podmiotach wg wielkości (w dniach).....	7
Wykres 5	Potencjalne możliwości spłaty zadłużenia dziennymi przychodami w sekcjach w latach 2007 i 2010 (w dniach)	8
Wykres 6	Relacja zadłużenia na 30 czerwca do półrocznych przychodów w małych przedsiębiorstwach sekcji budownictwa oraz transportu i gospodarki magazynowej (%).....	9
Wykres 7	Wzrost zadłużenia długoterminowego i zobowiązań krótkoterminowych (%)...	10
Wykres 8	Udział zadłużenia długoterminowego w zadłużeniu ogółem (%)	10
Wykres 9	Udział zadłużenia długoterminowego w zadłużeniu ogółem w 2007 i 2010 roku w podmiotach wg wielkości (w %)	10
Wykres 10	Udział zadłużenia długoterminowego w zadłużeniu ogółem w sekcjach gospodarki w latach 2007 i 2010 (w %).....	11
Wykres 11	Udział kredytów i pożyczek w zadłużeniu długoterminowym w grupach przedsiębiorstw w 2010 roku (w %)	12

Spis załączników

Nr	Tytuł	Strona
1	Dynamika i struktura zadłużenia ogółem w podmiotach wg wielkości	20
2	Dynamika i struktura zadłużenia ogółem w sekcjach gospodarki	21
3	Relacja zobowiązań do przychodów w przedsiębiorstwach wg wielkości	22
4	Relacja zobowiązań do przychodów w sekcjach gospodarki	23
5	Relacja zadłużenia do przychodów w sekcjach budownictwa oraz transportu i gospodarki magazynowej w podmiotach wg wielkości	24
6	Przeciętne zadłużenie na przedsiębiorstwa wg wielkości	25
7	Przeciętne zadłużenie na przedsiębiorstwo w sekcjach gospodarki	26
8	Zobowiązania długoterminowe, ich dynamika i struktura wg wielkości przedsiębiorstw	27
9	Zobowiązania długoterminowe, ich dynamika i struktura w sekcjach gospodarki	28
10	Zobowiązania krótkoterminowe, ich dynamika i struktura wg wielkości przedsiębiorstw	29
11	Zobowiązania krótkoterminowe, ich dynamika i struktura w sekcjach gospodarki	30

Dynamika i struktura zadłużenia ogółem w podmiotach wg wielkości

L. p.	Rodzaj zobowiązań	2007		2008		2009		2010	Dynamika w %			
		30. 06	31. 12	30. 06	31. 12	30. 06	31. 12	30. 06	(5 : 3)	(7 : 5)	(9 : 7)	(9 : 3)
1	2	3	4	5	6	7	8	9	10	11	12	13
Podmioty o liczbie pracujących pow. 9 osób												
1	Ogółem w mld zł	610,2	648,5	694,9	770,8	771,0	770,8	798,5	113,9	111,0	103,6	130,9
2	- długoterminowe	176,8	186,1	205,4	237,5	243,7	248,4	257,0	116,2	118,6	105,5	145,3
3	- krótkoterminowe	433,4	462,5	489,5	533,2	527,3	522,4	541,5	112,9	107,7	102,7	125,0
4	(2 : 1) w %	29,0	28,7	29,6	30,8	31,6	32,2	32,2	x	x	x	x
Podmioty o liczbie pracujących 10-49 osób												
5	Ogółem w mld zł	104,1	110,6	117,4	131,9	110,1	125,6	125,3	112,8	93,7	113,8	120,3
6	- długoterminowe	30,1	33,4	39,3	44,5	33,0	43,0	43,0	130,3	84,2	130,2	142,9
7	- krótkoterminowe	74,0	77,1	78,2	87,4	77,0	82,6	82,2	105,7	98,5	106,8	111,2
8	(6 : 5) w %	28,9	30,2	33,4	33,7	30,0	34,2	34,3	x	x	x	x
Podmioty o liczbie pracujących 50-249 osób												
9	Ogółem w mld zł	166,8	182,5	190,2	200,1	216,3	212,0	223,9	114,0	113,7	103,5	134,2
10	- długoterminowe	44,1	52,8	54,2	59,6	68,1	63,7	68,7	123,0	125,7	100,9	155,9
11	- krótkoterminowe	122,7	129,7	136,0	140,5	148,2	148,3	155,2	110,8	109,0	104,7	126,5
12	(10 : 9) w %	26,4	28,9	28,5	29,8	31,5	30,0	30,7	x	x	x	x
Podmioty o liczbie pracujących pow. 249 osób												
13	Ogółem w mld zł	339,4	355,4	387,2	438,8	444,6	433,2	449,3	114,1	114,8	101,1	132,4
14	- długoterminowe	102,7	99,8	112,0	133,5	142,5	141,8	145,3	109,1	127,3	101,9	141,5
15	- krótkoterminowe	236,7	255,6	275,2	305,3	302,1	291,5	304,1	116,3	109,7	100,7	128,5
16	(14 : 13) w %	30,3	28,1	28,9	30,4	32,1	32,7	32,3	x	x	x	x

Dynamika i struktura zadłużenia ogółem w sekcjach gospodarki

L. p.	Rodzaj zobowiązań	Dane na 30. 06 w mld zł				Dynamika w %			
		2007	2008	2009	2010	(4 : 3)	(5 : 4)	(6 : 5)	(6 : 3)
1	2	3	4	5	6	7	8	9	10
Podmioty o liczbie pracujących pow. 9 osób									
1	Ogółem	610,2	694,9	771,0	798,5	113,9	111,0	103,6	130,9
2	- długoterminowe	176,8	205,4	243,7	257,0	116,2	118,6	105,5	145,3
3	- krótkoterminowe	433,4	489,5	527,3	541,5	112,9	107,7	102,7	125,0
4	(2 : 1) w %	29,0	29,6	31,6	32,2	x	x	x	x
Górnictwo i wydobywanie									
5	Ogółem	13,8	11,5	13,9	14,4	83,1	121,6	103,5	104,7
6	- długoterminowe	2,3	2,1	2,5	3,3	89,1	118,9	131,5	139,3
7	- krótkoterminowe	11,4	9,4	11,5	11,2	81,9	122,2	97,5	97,6
8	(6 : 5) w %	16,9	18,2	17,8	22,6	x	x	x	x
Przetwórstwo przemysłowe									
9	Ogółem	214,1	242,1	270,8	278,7	113,1	111,9	102,9	130,1
10	- długoterminowe	50,1	55,7	73,4	77,1	111,1	131,8	105,1	153,9
11	- krótkoterminowe	164,0	186,4	197,4	201,5	113,7	105,9	102,1	122,9
12	(10 : 9) w %	23,4	23,0	27,1	27,7	x	x	x	x
Wytwarzanie i zaopatrywanie w energię elektryczną, gaz, gorącą wodę i parę wodną									
13	Ogółem	28,8	33,6	40,5	40,1	116,5	120,5	99,2	139,3
14	- długoterminowe	11,3	11,8	13,0	10,7	104,7	109,6	82,1	94,2
15	- krótkoterminowe	17,5	21,7	27,5	29,5	124,1	126,5	107,3	168,4
16	(14 : 13) w %	39,2	35,3	32,1	26,5	x	x	x	x
Dostawa wody, gospodarowanie ściekami i odpadami, rekultywacja									
17	Ogółem	5,3	6,7	8,9	12,0	127,6	132,9	133,9	227,1
18	- długoterminowe	2,4	3,2	4,7	6,8	130,1	148,3	145,5	280,9
19	- krótkoterminowe	2,8	3,6	4,3	5,2	125,4	119,3	121,2	181,3
20	(18 : 17) w %	46,0	46,9	52,3	56,9	x	x	x	x
Budownictwo									
21	Ogółem	38,7	50,3	54,2	51,9	130,1	107,8	95,7	134,2
22	- długoterminowe	11,0	15,8	14,9	14,7	143,5	94,1	98,6	133,0
23	- krótkoterminowe	27,6	34,5	39,3	37,2	124,7	114,2	94,6	134,7
24	(22 : 21) w %	28,6	31,5	27,5	28,3	x	x	x	x
Handel i naprawa pojazdów samochodowych									
25	Ogółem	145,0	162,0	174,8	174,7	111,7	107,9	99,9	120,4
26	- długoterminowe	20,2	22,5	28,0	25,9	111,5	124,6	92,6	128,7
27	- krótkoterminowe	124,9	139,5	146,8	148,7	111,7	105,2	101,3	119,1
28	(26 : 25) w %	13,9	13,9	16,0	14,9	x	x	x	x
Transport i gospodarka magazynowa									
29	Ogółem	35,2	39,1	38,0	42,3	110,9	97,1	111,5	120,1
30	- długoterminowe	18,4	19,8	18,5	21,9	107,4	93,3	118,7	119,0
31	- krótkoterminowe	16,8	19,3	19,5	20,4	114,7	101,1	104,6	121,3
32	(30 : 29) w %	52,4	50,7	48,7	51,9	x	x	x	x

Relacja zobowiązań do przychodów w przedsiębiorstwach wg wielkości

L. p.	Rodzaj zobowiązań	Dane na 30 czerwca w mld zł				Dynamika w %	
		2007	2008	2009	2010	(6 : 3)	(6 : 5)
1	2	3	4	5	6	7	8
Podmioty o liczbie pracujących pow. 9 osób							
1	Zobowiązania ogółem	610,2	694,9	771,0	798,5	130,9	103,6
2	Przychody z całokształtu działalności	968,2	1 101,8	1 101,8	1 139,4	117,7	103,4
3	Udział zobowiązań w półrocznych przychodach (1:2) w %	63,0	63,1	70,0	70,1	x	x
Podmioty o liczbie pracujących 10-49 osób							
4	Zobowiązania ogółem	104,1	117,4	110,1	125,3	120,3	113,8
5	Przychody z całokształtu działalności	152,7	168,3	160,6	167,2	109,5	104,1
6	Udział zobowiązań w półrocznych przychodach (4:5) w %	68,1	69,8	68,5	74,9	x	x
Podmioty o liczbie pracujących 50-249 osób							
7	Zobowiązania ogółem	166,8	190,2	216,3	223,9	134,2	103,5
8	Przychody z całokształtu działalności	268,6	305,1	309,3	311,7	116,1	100,8
9	Udział zobowiązań w półrocznych przychodach (7:8) w %	62,1	62,3	69,9	71,8	x	x
Podmioty o liczbie pracujących pow. 249 osób							
10	Zobowiązania ogółem	339,4	387,2	444,6	449,3	132,4	101,1
11	Przychody z całokształtu działalności	546,9	628,4	631,9	660,5	120,8	104,5
12	Udział zobowiązań w półrocznych przychodach (10:11) w %	62,1	61,6	70,4	68,0	x	x

Relacja zobowiązań do przychodów w sekcjach gospodarki

L. p.	Rodzaj zobowiązań	Dane na 30 czerwca w mld zł				Dynamika w %	
		2007	2008	2009	2010	(6 : 3)	(6 : 5)
1	2	3	4	5	6	7	8
Podmioty o liczbie pracujących pow. 9 osób							
1	Zobowiązania ogółem	610,2	694,9	771,0	798,5	130,9	103,6
2	Przychody z całokształtu działalności	968,2	1 101,8	1 101,8	1 139,4	117,7	103,4
3	Udział zobowiązań w półrocznych przychodach (1:2) w %	63,0	63,1	70,0	70,1	x	x
Górnictwo i wydobywanie							
4	Zobowiązania ogółem	13,8	11,5	13,9	14,4	104,7	103,5
5	Przychody z całokształtu działalności	19,9	22,1	20,6	23,8	119,4	115,7
6	Udział zobowiązań w półrocznych przychodach (4:5) w %	69,1	51,9	67,7	60,6	x	x
Przetwórstwo przemysłowe							
7	Zobowiązania ogółem	214,1	242,1	270,8	278,7	130,1	102,9
8	Przychody z całokształtu działalności	369,2	412,8	387,8	411,4	111,4	106,1
9	Udział zobowiązań w półrocznych przychodach (7:8) w %	58,0	58,6	69,8	67,7	x	x
Wytwarzanie i zaopatrzenie w energię elektryczną, gaz, gorącą wodę i parę wodną							
10	Zobowiązania ogółem	28,8	33,6	40,5	40,1	139,3	99,2
11	Przychody z całokształtu działalności	62,8	75,3	89,4	88,6	141,2	99,1
12	Udział zobowiązań w półrocznych przychodach (10:11) w %	45,9	44,6	45,2	45,3	x	x
Dostawa wody, gospodarowanie ściekami i odpadami, rekultywacja							
13	Zobowiązania ogółem	5,3	6,7	8,9	12,0	227,1	133,9
14	Przychody z całokształtu działalności	7,7	9,1	9,1	12,2	157,2	133,1
15	Udział zobowiązań w półrocznych przychodach (13:14) w %	68,2	74,3	97,8	98,5	x	x
Budownictwo							
16	Zobowiązania ogółem	38,7	50,3	54,2	51,9	134,2	95,7
17	Przychody z całokształtu działalności	42,6	52,5	54,8	48,5	114,0	88,6
18	Udział zobowiązań w półrocznych przychodach (16:17) w %	90,8	95,9	99,0	107,0	x	x
Handel i naprawa pojazdów samochodowych							
19	Zobowiązania ogółem	145,0	162,0	174,8	174,7	120,4	99,9
20	Przychody z całokształtu działalności	327,4	370,3	366,3	372,6	113,8	101,7
21	Udział zobowiązań w półrocznych przychodach (19:20) w %	44,3	43,8	47,7	46,9	x	x
Transport i gospodarka magazynowa							
22	Zobowiązania ogółem	35,2	39,1	38,0	42,3	120,1	111,5
23	Przychody z całokształtu działalności	38,0	42,6	41,6	44,2	116,3	106,1
24	Udział zobowiązań w półrocznych przychodach (22:23) w %	92,8	91,6	91,2	95,8	x	x

**Relacja zadłużenia do przychodów w sekcjach budownictwa
oraz transportu i gospodarki magazynowej w podmiotach wg wielkości**

L. p.	Treść	Budownictwo			Transport i gospodarka magazynowa		
		30 czerwca		(4 : 3) %	30 czerwca		(7 : 6) %
		2007	2010		2007	2010	
1	2	3	4	5	6	7	8
Podmioty o liczbie pracujących pow. 9 osób							
1	Zadłużenie ogółem w mld zł	38,7	51,9	134,1	35,2	42,3	120,2
2	Przychody z całokształtu działalności w mld zł	42,6	48,5	113,8	38,0	44,2	116,3
3	Relacja w % (1:2)	90,8	107,0	x	92,6	95,7	x
Podmioty o liczbie pracujących 10-49 osób							
4	Zadłużenie ogółem w mld zł	7,5	15,5	206,7	2,3	7,5	326,1
5	Przychody z całokształtu działalności w mld zł	8,4	10,0	119,0	5,1	6,5	127,5
6	Relacja w % (4:5)	89,3	155,0	x	45,1	115,4	x
Podmioty o liczbie pracujących 50-249 osób							
7	Zadłużenie ogółem w mld zł	12,6	20,1	159,5	4,6	7,3	158,7
8	Przychody z całokształtu działalności w mld zł	16,0	19,2	120,0	7,8	11,2	143,6
9	Relacja w % (7:8)	78,8	104,7	x	59,0	65,2	x
Podmioty o liczbie pracujących pow. 249 osób							
10	Zadłużenie ogółem w mld zł	18,6	16,3	87,6	28,3	27,5	97,2
11	Przychody z całokształtu działalności w mld zł	18,2	19,3	106,0	25,1	26,5	105,6
12	Relacja w % (10:11)	102,2	84,5	x	112,7	103,8	x

Przeciętne zadłużenie na przedsiębiorstwa wg wielkości

L. p.	Rodzaj zobowiązań	Jedn. miary	Dane na 30 czerwca				Dynamika w %	
			2007	2008	2009	2010	(7 : 4)	(7 : 6)
1	2	3	4	5	6	7	8	9
Podmioty o liczbie pracujących pow. 9 osób								
1	Zobowiązania ogółem	mld zł	610,2	694,9	771,0	798,5	130,9	103,6
2	Liczba podmiotów	szt	43 014	44 285	46 265	45 608	106,0	98,6
3	Przeciętne zobowiązania na jeden podmiot	mln zł	14,2	15,7	16,7	17,5	123,4	105,1
Podmioty o liczbie pracujących 10-49 osób								
4	Zobowiązania ogółem	mld zł	104,1	117,4	110,1	125,3	120,3	113,8
5	Liczba podmiotów	szt	26 604	26 870	28 060	28 087	105,6	100,1
6	Przeciętne zobowiązania na jeden podmiot	mln zł	3,9	4,4	3,9	4,5	114,0	113,7
Podmioty o liczbie pracujących 50-249 osób								
7	Zobowiązania ogółem	mld zł	166,8	190,2	216,3	223,9	134,2	103,5
8	Liczba podmiotów	szt	13 338	14 179	15 142	14 431	108,2	95,3
9	Przeciętne zobowiązania na jeden podmiot	mln zł	12,5	13,4	14,3	15,5	124,1	108,6
Podmioty o liczbie pracujących pow. 249 osób								
10	Zobowiązania ogółem	mld zł	339,4	387,2	444,6	449,3	132,4	101,1
11	Liczba podmiotów	szt	3 072	3236	3063	3090	100,6	100,9
12	Przeciętne zobowiązania na jeden podmiot	mln zł	110,5	119,7	145,2	145,4	131,6	100,2

Przeciętne zadłużenie na przedsiębiorstwo w sekcjach gospodarki

L. p.	Rodzaj zobowiązań	Jedn. miary	Dane na 30 czerwca				Dynamika w %	
			2007	2008	2009	2010	(7 : 4)	(7 : 6)
1	2	3	4	5	6	7	8	9
Podmioty o liczbie pracujących pow. 9 osób								
1	Zobowiązania ogółem	mld zł	610,2	694,9	771,0	798,5	130,9	103,6
2	Liczba podmiotów	szt	43 014	44 285	46 265	45 608	106,0	98,6
3	Przeciętne zobowiązania na jeden podmiot	mln zł	14,2	15,7	16,7	17,5	123,4	105,1
Górnictwo i wydobywanie								
4	Zobowiązania ogółem	mld zł	13,8	11,5	13,9	14,4	104,7	103,5
5	Liczba podmiotów	szt	208	225	240	251	120,7	104,6
6	Przeciętne zobowiązania na jeden podmiot	mln zł	66,3	50,9	58,1	57,5	86,7	99,0
Przetwórstwo przemysłowe								
7	Zobowiązania ogółem	mld zł	214,1	242,1	270,8	278,7	130,1	102,9
8	Liczba podmiotów	szt	13269	13638	13616	13156	99,1	96,6
9	Przeciętne zobowiązania na jeden podmiot	mln zł	16,1	17,7	19,9	21,2	131,3	106,5
Wytwarzanie i zaopatrywanie w energię elektryczną, gaz, gorącą wodę i parę wodną								
10	Zobowiązania ogółem	mld zł	28,8	33,6	40,5	40,1	139,3	99,2
11	Liczba podmiotów	szt	481	488	488	478	99,4	98,0
12	Przeciętne zobowiązania na jeden podmiot	mln zł	59,9	68,8	82,9	84,0	140,2	101,3
Dostawa wody, gospodarowanie ściekami i odpadami, rekultywacja								
13	Zobowiązania ogółem	mld zł	5,3	6,7	8,9	12,0	227,1	133,9
14	Liczba podmiotów	szt	994	1026	1077	1087	109,4	100,9
15	Przeciętne zobowiązania na jeden podmiot	mln zł	5,3	6,6	8,3	11,0	207,7	132,7
Budownictwo								
16	Zobowiązania ogółem	mld zł	38,7	50,3	54,2	51,9	134,2	95,7
17	Liczba podmiotów	szt	4007	4285	4936	4857	121,2	98,4
18	Przeciętne zobowiązania na jeden podmiot	mln zł	9,6	11,7	11,0	10,7	110,7	97,2
Handel i naprawa pojazdów samochodowych								
19	Zobowiązania ogółem	mld zł	145,0	162,0	174,8	174,7	120,4	99,9
20	Liczba podmiotów	szt	13440	13597	14064	13668	101,7	97,2
21	Przeciętne zobowiązania na jeden podmiot	mln zł	10,8	11,9	12,4	12,8	118,4	102,8
Transport i gospodarka magazynowa								
22	Zobowiązania ogółem	mld zł	35,2	39,1	38,0	42,3	120,1	111,5
23	Liczba podmiotów	szt	1763	1912	2096	2111	119,7	100,7
24	Przeciętne zobowiązania na jeden podmiot	mln zł	20,0	20,4	18,1	20,0	100,3	110,7

Zobowiązania długoterminowe, ich dynamika i struktura wg wielkości przedsiębiorstw

L. p.	Rodzaj zobowiązań	Dane na 30. 06 w mld zł				Dynamika w %		Struktura w %			
		2007	2008	2009	2010	(6 : 3)	(6 : 5)	2007	2008	2009	2010
1	2	3	4	5	6	7	8	9	10	11	12
Podmioty o liczbie pracujących pow. 9 osób											
1	Zobowiązania długoterminowe w tym:	176,8	205,4	243,7	257,0	145,3	105,5	100,0	100,0	100,0	100,0
2	- z tytułu kredytów i pożyczek	91,0	112,8	127,6	128,3	141,0	100,5	51,5	54,9	52,4	49,9
3	- z tytułu emisji dłużnych papierów wartościowych	8,4	9,5	8,2	10,3	122,6	125,6	4,8	4,6	3,4	4,0
Podmioty o liczbie pracujących 10-49 osób											
4	Zobowiązania długoterminowe w tym:	30,1	39,3	33,0	43,0	142,9	130,2	100,0	100,0	100,0	100,0
5	- z tytułu kredytów i pożyczek	18,9	23,7	20,6	28,5	150,8	138,3	62,8	60,3	62,4	66,3
6	- z tytułu emisji dłużnych papierów wartościowych	0,9	1,6	1,5	1,3	144,4	86,7	3,0	4,1	4,5	3,0
Podmioty o liczbie pracujących 50-249 osób											
7	Zobowiązania długoterminowe w tym:	44,1	54,2	68,1	68,7	155,9	100,9	100,0	100,0	100,0	100,0
8	- z tytułu kredytów i pożyczek	26,3	32,0	34,3	36,7	139,5	107,0	59,6	59,0	50,4	53,4
9	- z tytułu emisji dłużnych papierów wartościowych	1,7	1,5	1,4	1,8	105,9	128,6	3,9	2,8	2,1	2,6
Podmioty o liczbie pracujących pow. 249 osób											
10	Zobowiązania długoterminowe w tym:	102,7	112,0	142,5	145,3	141,5	101,9	100,0	100,0	100,0	100,0
11	- z tytułu kredytów i pożyczek	45,8	57,1	72,7	63,1	137,8	86,8	44,6	51,0	51,0	43,4
12	- z tytułu emisji dłużnych papierów wartościowych	5,8	6,4	5,3	7,2	124,1	135,8	5,6	5,7	3,7	5,0

Zobowiązania długoterminowe, ich dynamika i struktura w sekcjach gospodarki

L. p.	Rodzaj zobowiązań	Dane na 30. 06 w mld zł				Dynamika w %		Struktura w %			
		2007	2008	2009	2010	(6 : 3)	(6 : 5)	2007	2008	2009	2010
1	2	3	4	5	6	7	8	9	10	11	12
Podmioty o liczbie pracujących pow. 9 osób											
1	Zobowiązania długoterminowe w tym:	176,8	205,4	243,7	257,0	145,3	105,5	100,0	100,0	100,0	100,0
2	- z tytułu kredytów i pożyczek	91,0	112,8	127,6	128,3	141,0	100,5	51,5	54,9	52,4	49,9
3	- z tytułu emisji dłużnych papierów wartościowych	8,4	9,5	8,2	10,3	122,6	125,6	4,8	4,6	3,4	4,0
Górnictwo i wydobywanie											
4	Zobowiązania długoterminowe w tym:	2,3	2,1	2,5	3,3	139,3	131,5	100,0	100,0	100,0	100,0
5	- z tytułu kredytów i pożyczek	0,6	0,6	0,5	1,1	183,3	220,0	26,1	28,6	20,0	33,3
6	- z tytułu emisji dłużnych papierów wartościowych	0,0	0,0	0,1	0,1	x	100,0	0,0	0,0	4,0	3,0
Przetwórstwo przemysłowe											
7	Zobowiązania długoterminowe w tym:	50,1	55,7	73,4	77,1	153,9	105,1	100,0	100,0	100,0	100,0
8	- z tytułu kredytów i pożyczek	27,7	33,6	45,1	42,3	152,7	93,8	55,3	60,3	61,4	54,9
9	- z tytułu emisji dłużnych papierów wartościowych	2,0	2,1	1,7	1,7	85,0	100,0	4,0	3,8	2,3	2,2
Wytwarzanie i zaopatrywanie w energię elektryczną, gaz, gorącą wodę i parę wodną											
10	Zobowiązania długoterminowe w tym:	11,3	11,8	13,0	10,7	94,2	82,1	100,0	100,0	100,0	100,0
11	- z tytułu kredytów i pożyczek	9,1	7,3	7,6	4,0	44,0	52,6	80,5	61,9	58,5	37,4
12	- z tytułu emisji dłużnych papierów wartościowych	0,1	0,7	0,6	0,5	500,0	83,3	0,9	5,9	4,6	4,7
Dostawa wody, gospodarowanie ściekami i odpadami, rekultywacja											
13	Zobowiązania długoterminowe w tym:	2,4	3,2	4,7	6,8	280,9	145,5	100,0	100,0	100,0	100,0
14	- z tytułu kredytów i pożyczek	1,9	2,3	3,3	5,5	289,5	166,7	79,2	71,9	70,2	80,9
15	- z tytułu emisji dłużnych papierów wartościowych	0,2	0,2	0,3	0,3	150,0	100,0	8,3	6,3	6,4	4,4
Budownictwo											
16	Zobowiązania długoterminowe w tym:	11,0	15,8	14,9	14,7	133,0	98,6	100,0	100,0	100,0	100,0
17	- z tytułu kredytów i pożyczek	5,3	8,8	8,4	9,3	175,5	110,7	48,2	55,7	56,4	63,3
18	- z tytułu emisji dłużnych papierów wartościowych	3,3	3,8	2,3	1,2	36,4	52,2	30,0	24,1	15,4	8,2
Handel i naprawa pojazdów samochodowych											
19	Zobowiązania długoterminowe w tym:	20,2	22,5	28,0	25,9	128,7	92,6	100,0	100,0	100,0	100,0
20	- z tytułu kredytów i pożyczek	10,2	13,8	14,8	12,9	126,5	87,2	50,5	61,3	52,9	49,8
21	- z tytułu emisji dłużnych papierów wartościowych	0,8	0,6	0,8	0,7	87,5	87,5	4,0	2,7	2,9	2,7
Transport i gospodarka magazynowa											
22	Zobowiązania długoterminowe w tym:	18,4	19,8	18,5	21,9	119,0	118,7	100,0	100,0	100,0	100,0
23	- z tytułu kredytów i pożyczek	5,0	9,4	6,2	8,6	172,0	138,7	27,2	47,5	33,5	39,3
24	- z tytułu emisji dłużnych papierów wartościowych	0,0	0,2	0,4	0,5	x	125,0	0,0	1,0	2,2	2,3

Zobowiązania krótkoterminowe, ich dynamika i struktura wg wielkości przedsiębiorstw

L. p.	Rodzaj zobowiązań	Dane na 30. 06 w mld zł				Dynamika w %		Struktura w %			
		2007	2008	2009	2010	(6 : 3)	(6 : 5)	2007	2008	2009	2010
1	2	3	4	5	6	7	8	9	10	11	12
Podmioty o liczbie pracujących pow. 9 osób											
1	Zobowiązania krótkoterminowe, w tym:	433,4	489,5	527,3	541,5	125,0	102,7	100,0	100,0	100,0	100,0
2	- z tytułu dostaw i usług	221,4	246,1	257,0	277,0	125,1	107,8	51,1	50,3	48,7	51,2
3	- z tytułu kredytów i pożyczek	79,2	89,3	96,6	94,7	119,6	98,0	18,3	18,2	18,3	17,5
4	- z tyt. podatków, ceł, ubezpieczeń i in.	37,6	40,1	40,5	41,8	111,2	103,2	8,7	8,2	7,7	7,7
Podmioty o liczbie pracujących 10-49 osób											
5	Zobowiązania krótkoterminowe, w tym:	74,0	78,2	77,0	82,2	111,2	106,8	100,0	100,0	100,0	100,0
6	- z tytułu dostaw i usług	39,1	41,5	40,3	43,4	111,0	107,7	52,8	53,1	52,3	52,8
7	- z tytułu kredytów i pożyczek	12,9	13,8	14,7	15,0	116,3	102,0	17,4	17,6	19,1	18,2
8	- z tyt. podatków, ceł, ubezpieczeń i in.	5,3	6,0	6,0	6,4	120,8	106,7	7,2	7,7	7,8	7,8
Podmioty o liczbie pracujących 50-249 osób											
9	Zobowiązania krótkoterminowe, w tym:	122,7	136,0	148,2	155,2	126,5	104,7	100,0	100,0	100,0	100,0
10	- z tytułu dostaw i usług	67,5	72,7	77,9	81,5	120,7	104,6	55,0	53,5	52,6	52,5
11	- z tytułu kredytów i pożyczek	23,8	27,6	31,1	30,4	127,7	97,7	19,4	20,3	21,0	19,6
12	- z tyt. podatków, ceł, ubezpieczeń i in.	9,7	10,2	10,5	10,5	108,2	100,0	7,9	7,5	7,1	6,8
Podmioty o liczbie pracujących pow. 249 osób											
13	Zobowiązania krótkoterminowe, w tym:	236,7	275,2	302,1	304,1	128,5	100,7	100,0	100,0	100,0	100,0
14	- z tytułu dostaw i usług	114,8	131,9	138,8	152,2	132,6	109,7	48,5	47,9	45,9	50,0
15	- z tytułu kredytów i pożyczek	42,5	47,9	50,7	49,4	116,2	97,4	18,0	17,4	16,8	16,2
16	- z tyt. podatków, ceł, ubezpieczeń i in.	22,6	23,9	24,0	24,9	110,2	103,8	9,5	8,7	7,9	8,2

Zobowiązania krótkoterminowe, ich dynamika i struktura w sekcjach gospodarki

L. p.	Rodzaj zobowiązań	Dane na 30. 06 w mld zł				Dynamika w %		Struktura w %			
		2007	2008	2009	2010	(6 : 3)	(6 : 5)	2007	2008	2009	2010
1	2	3	4	5	6	7	8	9	10	11	12
Podmioty o liczbie pracujących pow. 9 osób											
1	Zobowiązania krótkoterminowe, w tym:	433,4	489,5	527,3	541,5	125,0	102,7	100,0	100,0	100,0	100,0
2	- z tytułu dostaw i usług	221,4	246,1	257,0	277,0	125,1	107,8	51,1	50,3	48,7	51,2
3	- z tytułu kredytów i pożyczek	79,2	89,3	96,6	94,7	119,6	98,0	18,3	18,2	18,3	17,5
4	- z tyt. podatków, ceł, ubezpieczeń i in.	37,6	40,1	40,5	41,8	111,2	103,2	8,7	8,2	7,7	7,7
Górnictwo i wydobywanie											
5	Zobowiązania krótkoterminowe, w tym:	11,4	9,4	11,5	11,2	97,6	97,5	100,0	100,0	100,0	100,0
6	- z tytułu dostaw i usług	2,9	3,0	3,3	4,1	141,4	124,2	25,4	31,9	28,7	36,6
7	- z tytułu kredytów i pożyczek	0,7	0,7	1,0	1,0	142,9	100,0	6,1	7,4	8,7	8,9
8	- z tyt. podatków, ceł, ubezpieczeń i in.	1,4	1,8	1,6	2,0	142,9	125,0	12,3	19,1	13,9	17,9
Przetwórstwo przemysłowe											
9	Zobowiązania krótkoterminowe, w tym:	164,0	186,4	197,4	201,5	122,9	102,1	100,0	100,0	100,0	100,0
10	- z tytułu dostaw i usług	87,3	95,9	97,5	112,8	129,2	115,7	53,2	51,4	49,4	56,0
11	- z tytułu kredytów i pożyczek	33,4	36,1	36,4	33,4	100,0	91,8	20,4	19,4	18,4	16,6
12	- z tyt. podatków, ceł, ubezpieczeń i in.	15,5	15,8	15,4	15,7	101,3	101,9	9,5	8,5	7,8	7,8
Wytwarzanie i zaopatrywanie w energię elektryczną, gaz, gorącą wodę i parę wodną											
13	Zobowiązania krótkoterminowe, w tym:	17,5	21,7	27,5	29,5	168,4	107,3	100,0	100,0	100,0	100,0
14	- z tytułu dostaw i usług	6,5	8,5	10,5	9,9	152,3	94,3	37,1	39,2	38,2	33,6
15	- z tytułu kredytów i pożyczek	2,7	2,4	2,3	3,4	125,9	147,8	15,4	11,1	8,4	11,5
16	- z tyt. podatków, ceł, ubezpieczeń i in.	3,5	3,7	3,8	4,0	114,3	105,3	20,0	17,1	13,8	13,6
Dostawa wody, gospodarowanie ściekami i odpadami, rekultywacja											
17	Zobowiązania krótkoterminowe, w tym:	2,8	3,6	4,3	5,2	181,3	121,2	100,0	100,0	100,0	100,0
18	- z tytułu dostaw i usług	0,9	1,2	1,3	1,7	188,9	130,8	32,1	33,3	30,2	32,7
19	- z tytułu kredytów i pożyczek	0,4	0,7	0,8	1,0	250,0	125,0	14,3	19,4	18,6	19,2
20	- z tyt. podatków, ceł, ubezpieczeń i in.	0,5	0,6	0,7	0,7	140,0	100,0	17,9	16,7	16,3	13,5
Budownictwo											
21	Zobowiązania krótkoterminowe, w tym:	27,6	34,5	39,3	37,2	134,7	94,6	100,0	100,0	100,0	100,0
22	- z tytułu dostaw i usług	14,6	17,0	19,1	19,3	132,2	101,0	52,9	49,3	48,6	51,9
23	- z tytułu kredytów i pożyczek	3,9	5,8	6,6	6,7	171,8	101,5	14,1	16,8	16,8	18,0
24	- z tyt. podatków, ceł, ubezpieczeń i in.	2,5	3,5	3,5	3,2	128,0	91,4	9,1	10,1	8,9	8,6
Handel i naprawa pojazdów samochodowych											
25	Zobowiązania krótkoterminowe, w tym:	124,9	139,5	146,8	148,7	119,1	101,3	100,0	100,0	100,0	100,0
26	- z tytułu dostaw i usług	83,1	89,5	91,4	94,2	113,4	103,1	66,5	64,2	62,3	63,3
27	- z tytułu kredytów i pożyczek	20,5	25,1	26,9	25,4	123,9	94,4	16,4	18,0	18,3	17,1
28	- z tyt. podatków, ceł, ubezpieczeń i in.	6,4	7,0	7,7	8,2	128,1	106,5	5,1	5,0	5,2	5,5
Transport i gospodarka magazynowa											
29	Zobowiązania krótkoterminowe, w tym:	16,8	19,3	19,5	20,4	121,3	104,6	100,0	100,0	100,0	100,0
30	- z tytułu dostaw i usług	8,0	9,0	8,2	8,9	111,3	108,5	47,6	46,6	42,1	43,6
31	- z tytułu kredytów i pożyczek	1,2	1,9	1,9	1,8	150,0	94,7	7,1	9,8	9,7	8,8
32	- z tyt. podatków, ceł, ubezpieczeń i in.	1,7	1,9	1,8	2,2	129,4	122,2	10,1	9,8	9,2	10,8