

**MINISTERSTWO GOSPODARKI**

***WYNIKI FINANSOWE  
I INWESTYCJE  
PODMIOTÓW GOSPODARCZYCH  
W 2009 ROKU***

**DEPARTAMENT  
ANALIZ I PROGNOZ**

Warszawa, kwiecień 2010 rok

*Misją Ministerstwa Gospodarki jest stworzenie najlepszych w Europie warunków prowadzenia działalności gospodarczej*

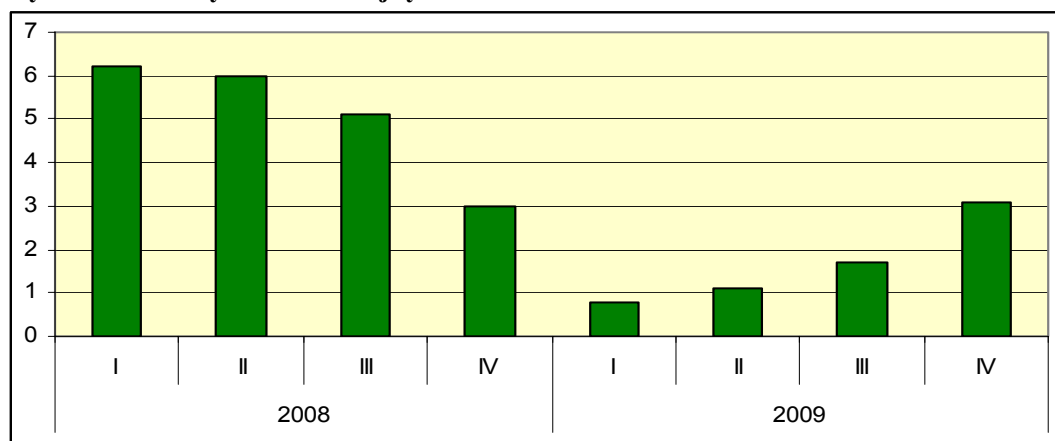
## *Spis treści*

<b>1. Wstęp. Sytuacja makroekonomiczna kraju.....</b>	<b>4</b>
<b>2. Wyniki finansowe podmiotów gospodarczych.....</b>	<b>5</b>
2. 1. Przychody, koszty, wyniki finansowe i rentowność w pełnej zbiorowości badanych podmiotów.....	5
2. 2. Przychody, koszty, wyniki finansowe i rentowność w sekcjach gospodarki.....	7
<b>3. Inwestycje.....</b>	<b>10</b>
3. 1. Nakłady brutto na środki trwałe. Stopa inwestycji .....	10
3. 2. Inwestycje podmiotów gospodarczych .....	11
<b>4. Podsumowanie i wnioski.....</b>	<b>12</b>

## 1 Wstęp. Sytuacja makroekonomiczna kraju

W IV kwartale 2008 roku Polska zaczęła odczuwać skutki globalnego kryzysu ekonomicznego; tempo wzrostu PKB obniżyło się do 3,0%. W I kwartale 2009 roku nastąpiła dalsza obniżka dynamiki PKB (do 0,8%). Poczynając od II kwartału 2009 roku tempo wzrostu zwiększa się (do 3,3% w IV kwartale). Wzrost PKB w 2009 roku wyniósł 1,8% wobec 5,0% rok wcześniej.

Wykres 1 Zmiany PKB w kolejnych kwartałach 2008 i 2009 roku



Mimo znacznego spowolnienia wzrostu gospodarczego, Polska jako jedyny kraj w Unii Europejskiej odnotowała w 2009 roku przyrost PKB.

Głównym czynnikiem wpływającym w 2009 roku na wzrost PKB był popyt zagraniczny stymulowany deprecjacją złotego<sup>1</sup>. Skala wpływu popytu zagranicznego wyniosła 2,7 pkt. proc., a popytu krajowego minus 0,9 pkt. proc.

Wartość dodana brutto w gospodarce wzrosła w 2009 roku w tempie zbliżonym do wzrostu PKB (o 1,9%). W przemyśle wartość dodana obniżyła się o 1,1% wobec wzrostu o 6,6% w 2008 roku. Przemysł w najbardziej dotkliwy sposób odczuł skutki globalnego kryzysu ekonomicznego. W usługach rynkowych odnotowano wzrost wartości dodanej o 2,5% wobec 5,3% rok wcześniej. W usługach nierynkowych nastąpił wzrost o 3,1%. Usługi były tym segmentem gospodarki, który umożliwił osiągnięcie dodatniego tempa wzrostu gospodarczego w 2009 roku. Udział usług w wartości dodanej brutto (w cenach bieżących) wzrósł z 64,2% w roku 2008 do 66% w roku 2009.

Liczba pracujących w sektorze przedsiębiorstw zmniejszyła się z 5.517 tys. osób do 5.418 tys. osób (o 1,8%). W przemyśle odnotowano obniżkę o 130 tys. osób (o 5,1%), a w sekcjach pozaprzemysłowych wzrost o 31 tys. osób (o 1,1%). Udział pracujących w sekcjach pozaprzemysłowych wzrósł z 53,3% do 54,9%.

<sup>1</sup> Kurs euro, który w 2008 roku wynosił 3,52 zł wzrósł do 4,33 w roku 2009, a kurs USD odpowiednio z 2,41 zł do 3,12 zł.

## 2 Wyniki finansowe podmiotów gospodarczych<sup>2</sup>

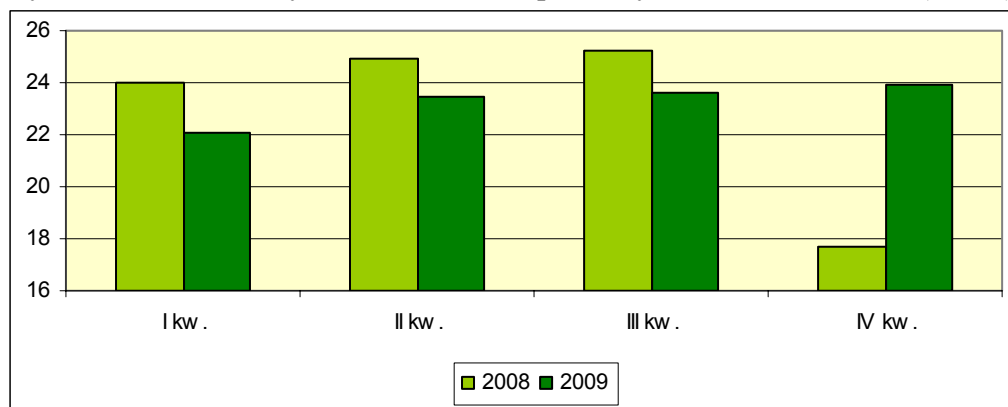
### 2.1 Przychody, koszty, wyniki finansowe i rentowność w pełnej zbiorowości badanych podmiotów

**Przychody z całokształtu działalności** wyniosły w 2009 roku 1.933 mld zł i w stosunku do roku poprzedniego wzrosły o 1,6%. Koszty uzyskania przychodów wzrosły o 0,7%, w tempie wolniejszym od przychodów, co spowodowało poprawę wyników finansowych i wskaźników rentowności<sup>3</sup>.

**W przychodach dominowały, podobnie jak w latach poprzednich przychody ze sprzedaży produktów, towarów i materiałów**, które wyniosły 1.854 mld zł (wzrost w porównaniu z 2008 rokiem o 1,1%). Koszty uzyskania tych przychodów wzrosły w tempie równym przychodom. Udział przychodów ze sprzedaży w przychodach z całokształtu działalności wyniósł 95,9%. **Wynik ze sprzedaży** ukształtował się w wysokości 93,1 mld zł i był wyższy niż przed rokiem o 1,4%. **Rentowność ze sprzedaży**, podobnie jak w 2008 roku wyniosła 5,0%.

Przychody ze sprzedaży, koszty oraz wyniki ze sprzedaży w kolejnych kwartałach 2009 roku podlegały różnokierunkowym zmianom. W trzech pierwszych kwartałach relatywnie niewielkim zmianom przychodów (*in plus* oraz *in minus*) towarzyszyło znaczące obniżenie wyniku ze sprzedaży (ponad 5%). W IV kwartale nastąpił widoczny wzrost przychodów (o 3,4%) oraz skokowy wzrost wyniku (o 35,1%). O takim kształtowaniu się zmian omawianych wielkości decydowała baza roku 2008 (w trzech pierwszych kwartałach notowano pozytywne wyniki finansowe, natomiast w IV kwartale nastąpiło załamanie spowodowane globalnym kryzysem ekonomicznym).

Wykres 2 Kwartalne wyniki finansowe ze sprzedaży w latach 2008 i 2009 (mld zł)



**Pozostałe przychody operacyjne** wyniosły w 2009 roku prawie 42 mld zł wykazując przyrost w stosunku do roku poprzedniego o 11,3%. Koszty wzrosły o 11,0%. **Wynik na pozostałej działalności operacyjnej** zwiększył się o 12,8% do 5,9 mld zł.

**Przychody finansowe** osiągnęły wielkość nieco ponad 37 mld zł, wzrastając o 15,8% w stosunku do roku 2008. Koszty finansowe przekroczyły wielkość przychodów uzyskanych w 2009 roku, jednak w stosunku do roku poprzedniego obniżyły się o 18,3%. **Wynik na**

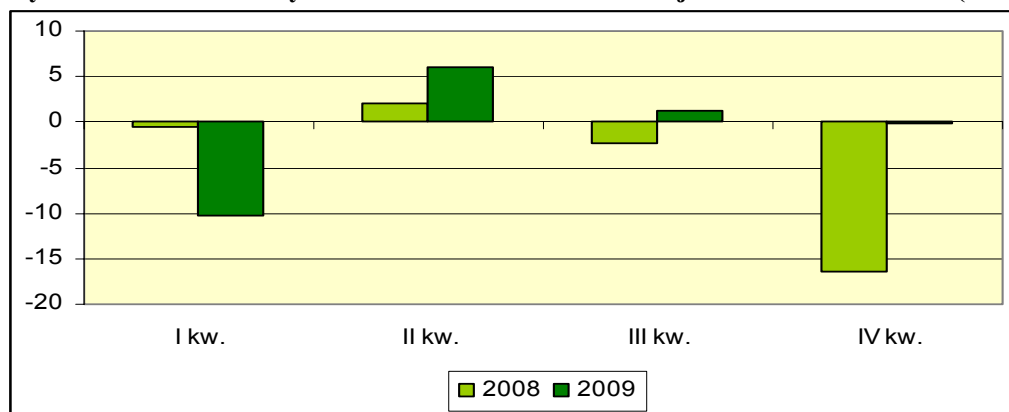
<sup>2</sup> Informacja dotyczy podmiotów gospodarczych, w których liczba pracujących przekracza 49 osób.

<sup>3</sup> Szczegółowe dane liczbowe dotyczące przychodów i kosztów przedstawiają załączniki 1, 2 i 3.

**działalności finansowej** był ujemny (3 mld zł). W 2008 roku na działalności tej poniesiono znacznie wyższą stratę, przekraczającą 17 mld zł.

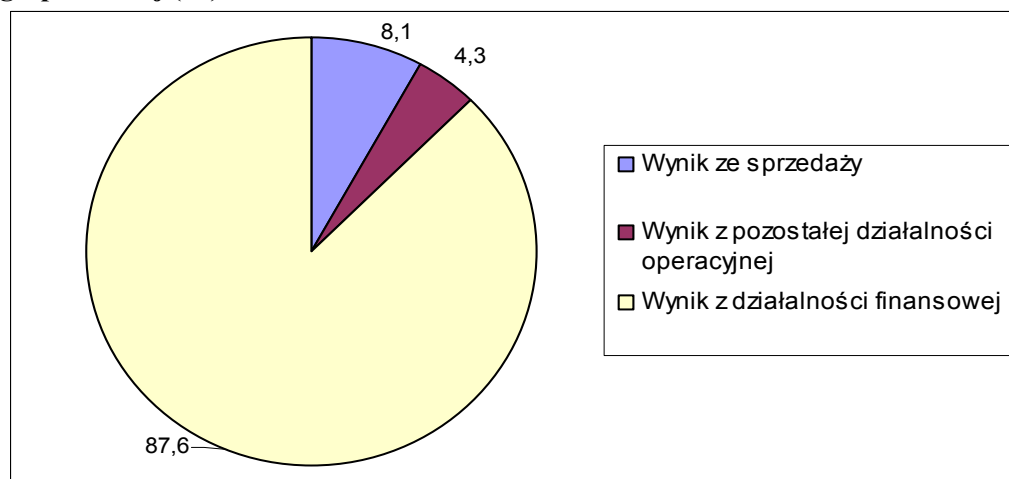
W kolejnych kwartałach lat 2008 i 2009 obserwowano ogromne wahania wyników na działalności finansowej. Największe straty zostały poniesione w IV kwartale 2008 roku (ponad 16 mld zł) oraz w I kwartale 2009 roku (ponad 10 mld zł).

**Wykres 3 Kwartalne wyniki na działalności finansowej w latach 2008 i 2009 (mld zł)**



**Wynik na działalności gospodarczej** (suma wyników ww. rodzajów działalności) ukształtował się w wysokości 96,0 mld zł, o ponad 20% powyżej wyniku uzyskanego w roku 2008. Poprawę odnotowano na wszystkich rodzajach działalności gospodarczej. Bezwzględny przyrost wyniku wyniósł 16,1 mld zł, w tym 14,1 mld zł dotyczy poprawy wyniku na działalności finansowej (zmniejszenie straty).

**Wykres 4 Udział poszczególnych rodzajów działalności w poprawie wyniku na działalności gospodarczej (%)**

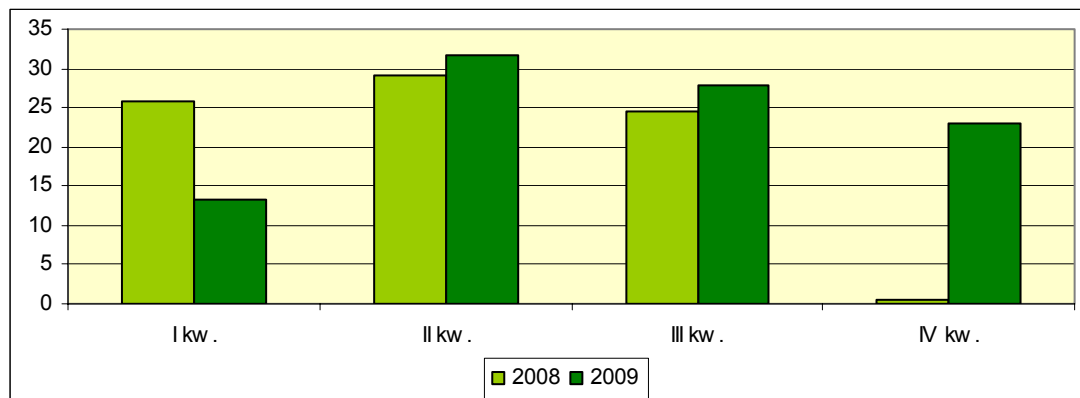


**Saldo zdarzeń nadzwyczajnych** nie miało praktycznie wpływu na poziom wyniku finansowego brutto. Jego wysokość w roku 2008 była dodatnia (0,1 mld zł), a w roku 2009 ujemna (0,1 mld zł).

**Wynik finansowy brutto** wyniósł 95,9 mld zł i był wyższy o 19,9% od osiągniętego w 2008 roku. Obciążenia wyniku na rzecz budżetu ukształtowały się w takiej samej wysokości jak w 2008 roku (17,0 mld zł). Udział obciążeń w wyniku brutto zmniejszył się z 21,3% do 17,7%.

W trzech pierwszych kwartałach 2008 roku wyniki brutto kształtowały się na względnie stabilnym poziomie. W IV kwartale nastąpił drastyczny spadek wyniku. Z kolei w 2009 roku najniższy wynik odnotowano w I kwartale. W kolejnych kwartałach wyniki wzrosły, osiągając poziom około dwukrotnie wyższy niż w I kwartale. Za główną przyczynę tak istotnych wahań należy uznać omówione wyżej kwartalne zmiany wyniku osiąganego na działalności finansowej.

**Wykres 5 Kwartalne wyniki finansowe brutto w latach 2008 i 2009 (mld zł)**



**Wynik finansowy netto** zwiększył się z 63,0 mld zł do 78,9 mld zł (o 25,1%). Tak znaczącą poprawę wyniku netto należy przypisać głównie dwóm okolicznościom: (1) zmniejszeniu straty na działalności finansowej oraz (2) zmniejszeniu udziału obciążeń na rzecz budżetu w wyniku finansowym brutto.

**Tabela 1 Elementy tworzenia wyniku finansowego netto w latach 2008 i 2009 (mld zł)**

L. p.	Treść	2008	2009	Różnica (4-3)	Zmiana %
1	2	3	4	5	6
1	Wynik ze sprzedaży	91,8	93,1	1,3	1,4
2	Wynik z pozostałej działalności operacyjnej	5,2	5,9	0,7	13,5
3	Wynik z działalności finansowej	-17,1	-3,0	14,1	x
4	Wynik z działalności gospodarczej (1 do 3)	79,9	96,0	16,1	20,2
5	Saldo zdarzeń nadzwyczajnych	0,1	-0,1	-0,2	x
6	Wynik finansowy brutto (4+5)	80,0	95,9	15,9	19,9
7	Obciążenia wyniku brutto	17,0	17,0	0,0	0,0
8	Wynik finansowy netto (6-7)	63,0	78,9	15,9	25,1

**Wskaźniki rentowności** brutto i netto wzrosły; rentowność brutto z 4,2% do 5,0%, a rentowność netto z 3,3% do 4,1%. Rentowność ze sprzedaży nie uległa zmianie i wyniosła 5,0%. Podobnie jak wyniki finansowe, wskaźniki rentowności były znacznie zróżnicowane w poszczególnych kwartałach.

## 2.2 Przychody, koszty, wyniki finansowe i rentowność w sekcjach gospodarki

Zmiany przychodów ze sprzedaży w sekcjach gospodarki nie były jednorodne, a o ich rozmiarach decydowały w różnym stopniu zarówno zmiany realnych wielkości produkcji, jak i zmiany cen produkcji.

**W górnictwie i wydobywaniu** przychody ze sprzedaży zmniejszyły się o 4,0% (do 41 mld zł). Produkcja sprzedana tej sekcji zmniejszyła się realnie o 13,0%, a jednocześnie ceny produkcji sprzedanej wzrosły o 13,0%. Relatywnie niewielki spadek przychodów nastąpił więc dzięki znacznemu wzrostowi cen. Pomimo spadku przychodów, koszty ich uzyskania wzrosły o 2,6%, co skutkowało istotnym pogorszeniem kondycji finansowej sekcji. Wynik ze sprzedaży wyniósł 5,2 mld zł i był niższy o 33,2% niż w 2008 roku. Suma wyników pozostałej działalności operacyjnej, działalności finansowej oraz zdarzeń nadzwyczajnych<sup>4</sup> była ujemna (1,1 mld zł) i w stosunku do 2008 roku poprawiła się o 0,1 mld zł. Wynik finansowy brutto (4,1 mld zł) obniżył się o 37,9%, a wynik netto (3,3 mld zł) o 39,1%.

**W przemyśle przetwórczym** nastąpił spadek przychodów ze sprzedaży o 2,4%, do 725 mld zł. Produkcja sprzedana w cenach stałych zmniejszyła się o 2,7%, a ceny produkcji wzrosły o 0,9%. O spadku przychodów zdecydował realny spadek produkcji. Spadkowi przychodów ze sprzedaży towarzyszyło zmniejszenie kosztów (o 2,5%). Koszty zmniejszyły się w tempie nieco szybszym od przychodów. Wynik ze sprzedaży (39,2 mld zł) wzrósł o 1,0%. Łączna strata na pozostałej działalności operacyjnej, działalności finansowej oraz zdarzeniach nadzwyczajnych zmniejszyła się prawie czterokrotnie (do 2,8 mld zł). Wynik finansowy brutto zwiększył się o 30,9% do 36,4 mld zł, a wynik netto o 41,7% do 30,6 mld zł. Znacząca poprawa wyników brutto i netto spowodowana została obniżeniem łącznej straty na pozostałej działalności operacyjnej, działalności finansowej oraz zdarzeniach nadzwyczajnych.

**W działach przemysłu przetwórczego** sytuacja była bardzo zróżnicowana. Na 22 działy wzrost przychodów ze sprzedaży odnotowano w dziewięciu, najszybszy w produkcji wyrobów farmaceutycznych (o 22,2%) oraz w produkcji komputerów, wyrobów elektronicznych i optycznych (o 17,7%). Działy te zaliczane są do wysokiej techniki. Spadek przychodów nastąpił w trzynastu działach, najgłębszy w produkcji metali (o 32,5%) oraz w produkcji koksu i produktów rafinacji ropy naftowej (o 13,6%). Poprawę wyniku ze sprzedaży odnotowano w jedenastu działach i w takiej samej liczbie działów jego zmniejszenie. Wynik netto zwiększył się w siedemnastu działach, a obniżył w pięciu: produkcji odzieży, produkcji wyrobów farmaceutycznych, produkcji wyrobów z pozostałych surowców niemetalicznych, produkcji metali i produkcji urządzeń elektrycznych.

**W wytwarzaniu i zaopatrywaniu w energię elektryczną, gaz i gorącą wodę** odnotowano wzrost przychodów o 10,8%, do 154 mld zł. Realnemu spadkowi produkcji o 4,8% towarzyszył wzrost cen produkcji o 15,9%. Koszty sprzedaży wzrosły w tempie znacznie wolniejszym od przychodów (o 4,2 pkt. proc.), co doprowadziło do poprawy wyników sekcji. Wynik ze sprzedaży (14,1 mld zł) zwiększył się o 83,0%. Wzrósł także (ponad ośmiokrotnie) łączny zysk na pozostałej działalności operacyjnej, działalności finansowej oraz zdarzeniach nadzwyczajnych do poziomu 1,4 mld zł. Wynik brutto (15,5 mld zł) zwiększył się o 97,1%, a wynik netto (12,7 mld zł) o 101,7%. Progresa wyników brutto i netto wynika głównie ze wzrostu wyniku ze sprzedaży (spowodowanego zwiększeniem cen produkcji sprzedanej).

**W dostawach wody oraz gospodarowaniu ściekami i odpadami** przychody ze sprzedaży wyniosły 13 mld zł i wzrosły o 3,9%. W przypadku tej sekcji głównym czynnikiem determinującym zmianę przychodów były ceny. Produkcja zwiększyła się realnie o 1,9%, a ceny produkcji o 4,2%. Koszty uzyskania przychodów ze sprzedaży wzrosły o 3,5%, a więc wolniej od przychodów, co skutkowało zwiększeniem wyniku ze sprzedaży o 10,1% do

---

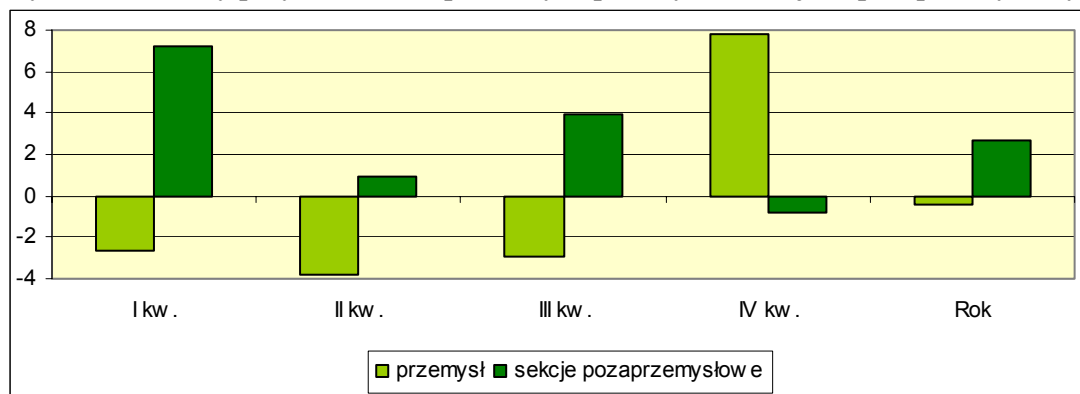
<sup>4</sup> Obecnie brak szczegółowych informacji na temat wyników z pozostałej działalności operacyjnej, z działalności finansowej oraz kształtowania się salda zdarzeń nadzwyczajnych dla poszczególnych sekcji. Z tego względu ww. dane prezentowane są sumarycznie.

poziomu 0,9 mld zł. Łączny zysk na pozostałej działalności operacyjnej, działalności finansowej oraz zdarzeniach nadzwyczajnych zmniejszył się z 0,2 mld zł do 0,1 mld zł. Wyniki finansowe brutto i netto (odpowiednio 1,0 mld zł i 0,7 mld zł) ukształtowały się w wysokości osiągniętej w 2008 roku.

We wszystkich sekcjach przemysłu nastąpił wzrost cen produkcji sprzedanej (bardzo zróżnicowany, od 0,9% w przemyśle przetwórczym do 15,9% w wytwarzaniu i zaopatrywaniu w energię elektryczną, gaz i gorącą wodę). Realny wzrost produkcji miał miejsce jedynie w dostawach wody oraz gospodarowaniu ściekami i odpadami. W pozostałych trzech sekcjach produkcja realnie zmniejszyła się, najbardziej w górnictwie i wydobywaniu (o 13,0%), a najmniej w przemyśle przetwórczym (o 2,7%). Górnictwo i wydobywanie było jedyną sekcją przemysłu, w której dynamika kosztów wyprzedzała dynamikę przychodów.

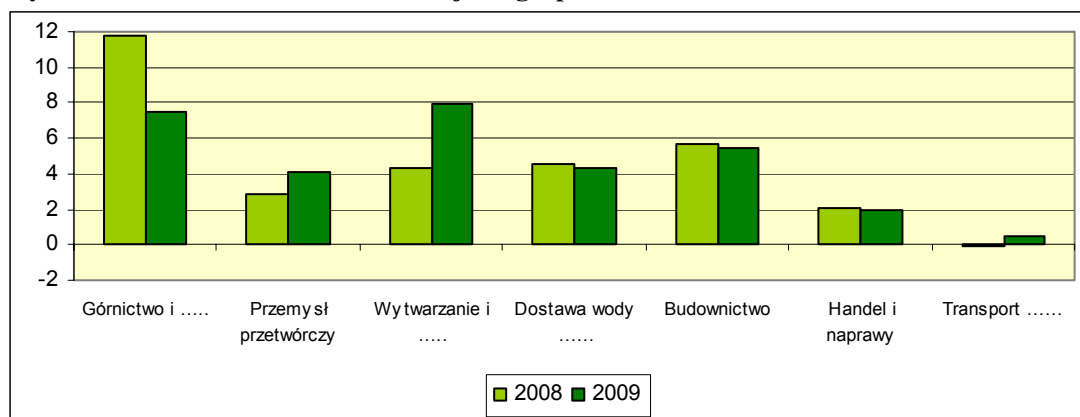
**W pozostałych, pozaprzemysłowych sekcjach gospodarki**, w których w sposób zdecydowany dominują sekcje sektora usług, przychody ze sprzedaży wyniosły łącznie 918 mld zł wykazując wzrost o 2,7%. Koszty uzyskania przychodów wzrosły natomiast o 3,1%. Udział tych sekcji w przychodach ogółem zwiększył się z 48,8% do 49,5% kosztem przemysłu. Wzrost przychodów w sekcjach usługowych był czynnikiem umożliwiającym osiągnięcie dodatniego tempa wzrostu gospodarczego w 2009 roku. Jednocześnie spadek przychodów w przemyśle świadczy o szczególnie silnym oddziaływaniu globalnego kryzysu ekonomicznego na ten segment gospodarki.

**Wykres 6 Zmiany przychodów ze sprzedaży w przemyśle i sekcjach pozaprzemysłowych w %**



**W budownictwie** przychody ze sprzedaży wyniosły 103 mld zł i były wyższe o 4,1% niż w 2008 roku. Produkcja budowlano-montażowa w cenach stałych wzrosła o 3,7%, a ceny tej produkcji o 0,2%. Głównym czynnikiem wzrostu przychodów był realny wzrost produkcji. Koszty sprzedaży zwiększyły się o 3,6%, w tempie wolniejszym od przychodów, co skutkowało poprawą wyniku ze sprzedaży, który osiągnął poziom 7,4 mld zł wykazując wzrost o 10,4%. Niekorzystnie natomiast ukształtował się łączny wynik na pozostałej działalności operacyjnej, działalności finansowej oraz zdarzeniach nadzwyczajnych ( w 2008 roku zysk w wysokości 0,5 mld zł, a w 2009 roku strata 0,5 mld zł), powodując spadek wyniku brutto do 7,1 mld zł (o 2,2%). Wynik finansowy netto (5,9 mld zł) pozostał na poziomie 2008 roku.

**Wykres 7 Rentowność netto w sekcjach gospodarki w latach 2008 i 2009**



**Sekcja handlu i napraw** osiągnęła przychody w wysokości 569 mld zł, wyższe o 0,7% niż w 2008 roku. Koszty wzrosły znacznie szybciej (o 1,3%) powodując obniżenie wyników finansowych. Wynik ze sprzedaży (13,1 mld zł) zmniejszył się o 18,0%. Poprawie uległ łączny wynik na pozostałej działalności operacyjnej, działalności finansowej oraz zdarzeniach nadzwyczajnych (z minus 0,8 mld zł w roku 2008 do plus 0,6 mld zł w 2009 roku). Wynik finansowy brutto wyniósł 13,7 mld zł (spadek o 10,0%), a wynik netto 11,0 mld zł (spadek także o 10%).

**W transporcie i gospodarce magazynowej** przychody ze sprzedaży wyniosły 70 mld zł wykazując niewielki spadek (o 0,6%). Koszty zmniejszyły się w szybszym tempie (o 2,1%). Wynik ze sprzedaży wyniósł 0,8 mld zł (w 2008 roku minus 0,3 mld zł). Łączny zysk na pozostałej działalności operacyjnej, działalności finansowej oraz zdarzeniach nadzwyczajnych zmniejszył się o 48,0% do 0,3 mld zł. Wynik brutto wzrósł trzykrotnie osiągając wielkość 1,1 mld zł. Wynik netto wyniósł 0,4 mld zł (w 2008 roku wystąpiła strata 0,1 mld zł).

### 3 Inwestycje

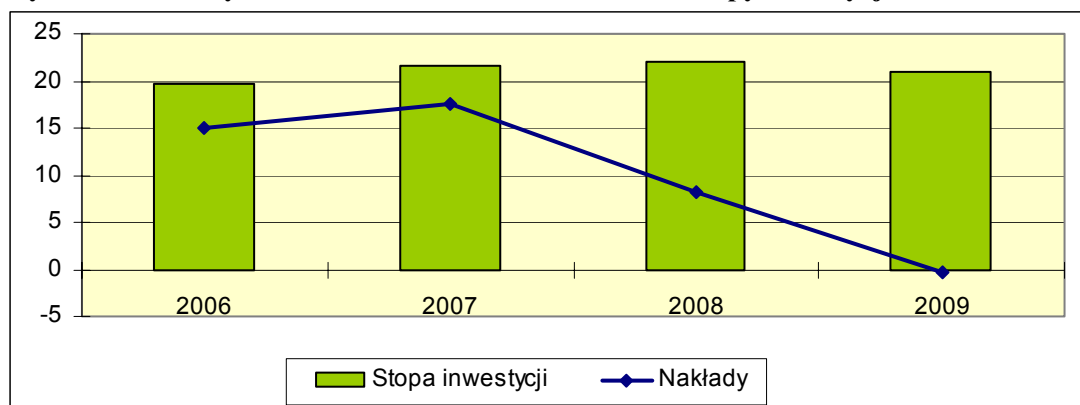
#### 3.1 Nakłady brutto na środki trwałe. Stopa inwestycji

W latach poprzedzających nadejście do Polski globalnego kryzysu ekonomicznego notowano szybki wzrost nakładów brutto na środki trwałe. W roku 2008 tempo wzrostu nakładów obniżyło się dwukrotnie, do 8,2%. W 2009 roku nastąpił natomiast bezwzględny spadek o 0,3%. Pomimo spadku nakładów, stopa inwestycji<sup>5</sup> utrzymała się na przyzwoitym poziomie, przekraczającym 20%.

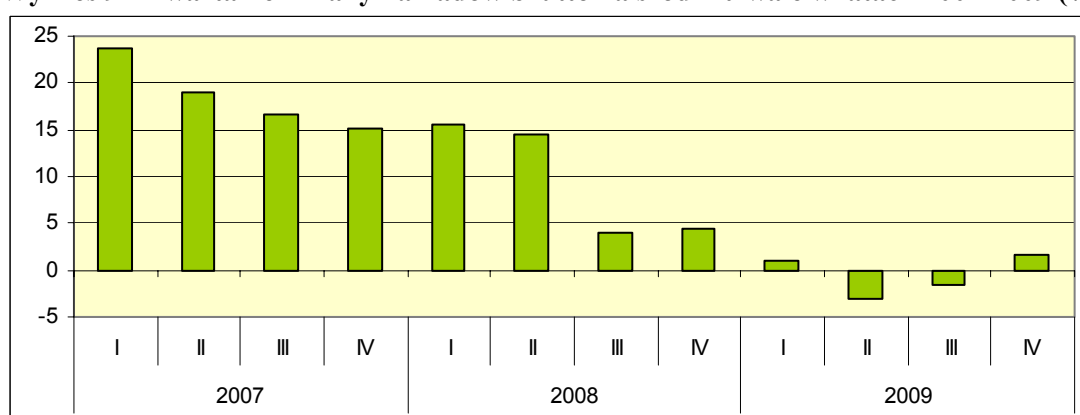
W kolejnych kwartałach 2007 roku nakłady wzrastały w tempie przekraczającym 15%. Praktycznie podobna sytuacja miała miejsce w dwóch pierwszych kwartałach 2008 roku. W trzecim kwartale nastąpiło znaczące zmniejszenie tempa inwestowania. Było to pierwszym sygnałem kryzysu naciągającego do Polski. W kolejnych kwartałach 2009 roku notowano już w zasadzie stagnację działalności inwestycyjnej.

<sup>5</sup> Procentowy udział nakładów brutto na środki trwałe w PKB (w cenach bieżących).

**Wykres 8 Zmiany nakładów brutto na środki trwałe i stopy inwestycji w latach 2006-2009 (%)**



**Wykres 9 Kwartalne zmiany nakładów brutto na środki trwałe w latach 2007-2009 (%)**



Po spadku nakładów w II oraz III kwartale 2009 roku, w IV kwartale nastąpił ich niewielki wzrost. Mimo, iż wzrost ten liczony był do relatywnie niskiej bazy IV kwartału 2008 roku, można oczekiwać w 2010 roku pewnej poprawy w zakresie inwestowania. DAP MG prognozuje w bieżącym roku wzrost nakładów brutto na środki trwałe o 3,7%.

### 3.2 Inwestycje podmiotów gospodarczych

**Inwestycje przedsiębiorstw w 2009 roku wyniosły 94,1 mld zł**, wykazując w stosunku do roku 2008 spadek o 11,9% (w cenach stałych). Spadek nakładów miał miejsce we wszystkich grupach środków trwałych. W najmniejszym tempie obniżyły się nakłady na budynki budowlane (o 3,4%). Natomiast najszybciej zmniejszyły się nakłady na środki transportu (o 32,5%).

W cenach bieżących nakłady inwestycyjne zmniejszyły się o 10,5%. Znacznie głębszy spadek niż w skali roku odnotowano w IV kwartale 2009 roku (o 19,2%). Wzrósł udział nakładów na budynki i budowlane (z 38,3% do 41,4%) w całości inwestycji, a zmniejszył się udział nakładów na środki transportu (z 11,2% do 8,6%). Udział nakładów na maszyny i urządzenia nie uległ zmianie i pozostał na poziomie 49,0%.

W górnictwie i wydobywaniu nakłady zmniejszyły się o 2,1%, a w przemyśle przetwórczym o 15,9%<sup>6</sup>. W wytwarzaniu i zaopatrywaniu w energię elektryczną, gaz, gorącą wodę inwestycje utrzymały się na poziomie poprzedniego roku. Jediną sekcją przemysłu, w której nastąpił wzrost inwestycji była dostawa wody, gospodarowanie ściekami i odpadami (wzrost o 50,7%). W skali całego przemysłu nakłady inwestycyjne wyniosły 58,3 mld zł i były niższe o 7,2% niż w roku 2008. Udział przemysłu w nakładach ogółem wzrósł z 59,8% do 62,0%.

Spośród pozostałych badanych sekcji niewielki wzrost inwestycji nastąpił w budownictwie (o 1,1%). Natomiast w handlu i naprawach oraz w transporcie i gospodarce magazynowej odnotowano dość głęboki (około 15-procentowy) spadek nakładów inwestycyjnych.

W sektorze prywatnym inwestycje spadły o 17,2%, a w publicznym nastąpił wzrost o 8,5%. Istotnej zmianie uległa struktura sektorowa inwestycji. Udział nakładów sektora prywatnego zmniejszył się z 74,0% do 68,4%.

**W 2009 roku rozpoczęto ponad 143 tys. inwestycji**, o 6,7% mniej niż przed rokiem. Około 40% rozpoczętych inwestycji stanowiły przyłącza energetyczne i gazowe o niewielkiej wartości jednostkowej.

**Wartość kosztorysowa rozpoczętych inwestycji** (35,8 mld zł) była o 18,8% niższa niż w roku 2008. a jej spadek był szybszy od spadku poniesionych nakładów inwestycyjnych, co świadczy o zmniejszeniu skłonności do inwestowania.

W dwóch sekcjach przemysłu wartość kosztorysowa rozpoczynanych inwestycji wzrosła, w górnictwie i wydobywaniu o 37,2% i w wytwarzaniu i zaopatrywaniu w energię elektryczną, gaz i gorącą wodę o 9,1%. W przemyśle przetwórczym wartość kosztorysowa obniżyła się o 45,0%, a w dostawach wody, gospodarowaniu ściekami i odpadami o 22,5%. Łącznie w przemyśle nastąpiła obniżka o ponad 20%. W handlu i naprawach spadek wartości kosztorysowej wyniósł prawie 40%. W dwóch pozostałych spośród badanych sekcji nastąpił wzrost, w budownictwie o 11,7%, a w transporcie i gospodarce magazynowej o 38,7%.

#### **4 Podsumowanie i wnioski**

W 2009 roku gospodarka polska funkcjonowała w warunkach globalnego kryzysu ekonomicznego. Kryzys skutkował spowolnieniem tempa wzrostu gospodarczego (z 5,0% do 1,8%).

Ujemne skutki kryzysu ekonomicznego nasza gospodarka odczuła w mniej dotkliwy sposób niż gospodarki innych państw UE-27. Tylko w Polsce odnotowano wzrost PKB. W pozostałych państwach unijnych nastąpił spadek PKB.

Głównym czynnikiem wzrostu PKB (od strony popytowej) był popyt zagraniczny, stymulowany deprecjacją złotego. Skala wpływu tego popytu wyniosła 2,7 pkt. proc., wobec minus 0,9 pkt. proc. popytu krajowego.

Przemysł był tym segmentem gospodarki, który w sposób najbardziej dotkliwy odczuł negatywne skutki globalnego kryzysu ekonomicznego.

---

<sup>6</sup> Szczegółowe dane dotyczące nakładów inwestycyjnych i inwestycji rozpoczętych przedstawia załącznik 4

Od strony tworzenia PKB (podażowej), czynnikiem pozwalającym na osiągnięcie dodatniego tempa wzrostu gospodarczego był sektor usług. W przemyśle wartość dodana obniżyła się o 1,1%. Zwiększył się udział sektora usług w tworzeniu wartości dodanej (w cenach bieżących) do 66%.

Liczba pracujących w gospodarce obniżyła się o 1,8%. Spadkowi pracujących w przemyśle (o 5,1%) towarzyszył jednoczesny wzrost w sekcjach pozaprzemysłowych (ze zdecydowaną dominacją sekcji sektora usług) o 1,1%. Udział pracujących w sekcjach pozaprzemysłowych zwiększył się do 54,9%.

Przychody podmiotów gospodarczych ze sprzedaży wzrosły o 1,1%, w tempie równym wzrostowi kosztów. W przemyśle przychody ze sprzedaży zmniejszyły się o 0,4%, mimo szybkiego wzrostu cen produkcji sprzedanej w górnictwie i wydobywaniu oraz zaopatrywaniu w energię elektryczną, gaz i gorącą wodę (przekraczającego znacznie 10%). W sekcjach pozaprzemysłowych odnotowano wzrost przychodów ze sprzedaży o 2,7%.

Nastąpił niewielki wzrost wyniku ze sprzedaży do 93,1 mld zł (o 1,4%). Rentowność ze sprzedaży pozostała na poziomie z 2008 roku (5,0%).

Wynik z pozostałej działalności operacyjnej wzrósł o 13,5% (do 5,9 mld zł).

Wynik z działalności finansowej podobnie jak w roku 2008 był ujemny. Jednak strata z tej działalności zmniejszyła się prawie 6-krotnie (do 3 mld zł).

Wynik z działalności gospodarczej wyniósł 96,0 mld zł i zwiększył się o 20,2%. Bezwzględna poprawa wyniku wyniosła 16,1 mld zł.

Głównym czynnikiem poprawy wyniku z działalności gospodarczej (podobnie jak poprawy wyniku brutto i netto oraz zwiększenia rentowności brutto i netto) było znaczące zmniejszenie straty na działalności finansowej. Udział tego czynnika w ogólnej poprawie wyniku na działalności gospodarczej przekraczał 87%.

Wynik finansowy brutto osiągnął poziom 95,9 mld zł, wykazując wzrost o prawie 20%. Rentowność brutto zwiększyła się z 4,2% do 5,0%.

Wynik finansowy netto ukształtował się w wysokości 78,9 mld zł, o ponad 25% powyżej wyniku za 2008 rok. Rentowność netto wzrosła z 3,3% do 4,1%.

W 2009 roku nastąpiło widoczne spowolnienie działalności inwestycyjnej. Nakłady brutto na środki trwałe spadły o 0,3%. Mimo to stopa inwestycji utrzymała się na relatywnie wysokim poziomie przekraczającym 20%.

Inwestycje przedsiębiorstw obniżyły się o 11,9% w cenach stałych i o 10,5% w cenach bieżących.

Pogorszyła się techniczna struktura nakładów inwestycyjnych. Istotnemu zwiększeniu uległ udział nakładów na budynki i budowle, kosztem obniżenia nakładów na środki transportu.

Wartość kosztorysowa rozpoczętych inwestycji zmniejszyła się o 18,8%.

\*  
\*       \*

W I kwartale 2010 roku DAP MG przewiduje znaczące zwiększenie wyniku finansowego na działalności gospodarczej oraz brutto i netto podmiotów gospodarczych. Nastąpi to głównie w rezultacie poprawy wyniku na działalności finansowej. W I kwartale 2009 roku podmioty gospodarcze na działalności finansowej poniosły wysoką stratę (ok. 10 mld zł). W I kwartale 2010 roku na działalności tej można oczekiwać nawet niezbyt wysokiego zysku. Jednocześnie oczekujemy także zwiększenia wyniku ze sprzedaży.

W kolejnych kwartałach 2010 roku poprawa wyników nie będzie już tak spektakularna. Głównym czynnikiem poprawy powinien być wzrost przychodów ze sprzedaży oraz wyniku ze sprzedaży. W skali roku przewidujemy wzrost wyników finansowych, którego źródłem będzie z jednej strony zmniejszenie straty na działalności finansowej, a z drugiej przyrost wyniku ze sprzedaży.

Wg przewidywań DAP MG można oczekiwać w 2010 roku zwiększenia nakładów brutto na środki trwałe o 3,7%.

### ***Spis wykresów***

Wykres 1. Zmiany PKB w kolejnych kwartałach 2008 i 2009 roku.....	4
Wykres 2 Kwartalne wyniki finansowe ze sprzedaży w latach 2008 i 2009 (mld zł) .....	5
Wykres 3 Kwartalne wyniki na działalności finansowej w latach 2008 i 2009 (mld zł).....	6
Wykres 4 Udział poszczególnych rodzajów działalności w poprawie wyniku na działalności gospodarczej (%).....	6
Wykres 5 Kwartalne wyniki finansowe brutto w latach 2008 i 2009 (mld zł) .....	7
Wykres 6 Zmiany przychodów ze sprzedaży w przemyśle i sekcjach pozaprzemysłowych w %.....	9
Wykres 7 Rentowność netto w sekcjach gospodarki w latach 2008 i 2009.....	10
Wykres 8 Zmiany nakładów brutto na środki trwałe i stopy inwestycji w latach 2006-2009 (%).....	10
Wykres 9 Kwartalne zmiany nakładów brutto na środki trwałe w latach 2007-2009 (%) ....	11

### ***Spis załączników***

Załącznik 1 Wyniki na poszczególnych rodzajach działalności w latach 2008 i 2009 (w mln zł) .....	16
Załącznik 2 Wyniki finansowe w sekcjach przemysłu w latach 2008 i 2009 (w mln zł).....	17
Załącznik 3 Wyniki finansowe w przemyśle i pozaprzemysłowych sekcjach gospodarki w latach 2008 i 2009 (w mln zł).....	18
Załącznik 4 Nakłady inwestycyjne oraz inwestycje rozpoczęte w latach 2008-2009.....	19

## Wyniki na poszczególnych rodzajach działalności w latach 2008 i 2009 (w mln zł)

L. p.	Wyszczególnienie	2008					2009					Zmiana				
		I kw.	II kw.	III kw.	IV kw.	Rok	I kw.	II kw.	III kw.	IV kw.	Rok	(8 - 3)	(9 - 4)	(10 - 5)	(11-6)	(12 - 7)
1	2	3	4	5	6	7	8	9	10	11	12	13	14	15	16	17
1	Przychody ze sprzedaży	424 820	462 208	469 635	477 015	<b>1 833 678</b>	433 157	455 307	472 307	493 139	<b>1 853 910</b>	8 337	-6 901	2 672	16 124	<b>20 232</b>
2	Koszt sprzedaży	400 832	437 329	444 396	459 297	<b>1 741 854</b>	411 098	431 812	448 724	469 205	<b>1 760 839</b>	10 266	-5 517	4 328	9 908	<b>18 985</b>
3	Wynik ze sprzedaży	23 988	24 879	25 239	17 718	<b>91 824</b>	22 059	23 495	23 583	23 934	<b>93 071</b>	-1 929	-1 384	-1 656	6 216	<b>1 247</b>
4	Pozost. przych. operacyjne	6 782	8 301	7 799	14 540	<b>37 422</b>	8 043	9 107	9 653	14 844	<b>41 647</b>	1 261	806	1 854	304	<b>4 225</b>
5	Pozost. koszty operacyjne	4 612	6 126	6 102	15 348	<b>32 188</b>	6 524	6 917	6 627	15 674	<b>35 742</b>	1 912	791	525	326	<b>3 554</b>
6	Wynik na pozost. działaln. operacyjnej	2 170	2 175	1 697	-808	<b>5 234</b>	1 519	2 190	3 026	-830	<b>5 905</b>	-651	15	1 329	-22	<b>671</b>
7	Przychody finansowe	6 875	9 389	4 884	11 161	<b>32 309</b>	12 260	9 467	6 374	9 321	<b>37 422</b>	5 385	78	1 490	-1 840	<b>5 113</b>
8	Koszty finansowe	7 338	7 375	7 223	27 518	<b>49 454</b>	22 503	3 416	5 122	9 379	<b>40 420</b>	15 165	-3 959	-2 101	-18 139	<b>-9 034</b>
9	Wynik na działaln. finans.	-463	2 014	-2 339	-16 357	<b>-17 145</b>	-10 243	6 051	1 252	-58	<b>-2 998</b>	-9 780	4 037	3 591	16 299	<b>14 147</b>
10	Przychody z całokształtu działalności	438 477	479 898	482 318	502 716	<b>1 903 409</b>	453 460	473 881	488 334	517 304	<b>1 932 979</b>	14 983	-6 017	6 016	14 588	<b>29 570</b>
11	Koszty uzyskania przych. z całokształtu działalności	412 782	450 830	457 721	502 163	<b>1 823 496</b>	440 125	442 145	460 473	494 258	<b>1 837 001</b>	27 343	-8 685	2 752	-7 905	<b>13 505</b>
12	Wynik finans. na działaln. gospodarczej	25 695	29 068	24 597	553	<b>79 913</b>	13 335	31 736	27 861	23 046	<b>95 978</b>	-12 360	2 668	3 264	22 493	<b>16 065</b>
13	Wynik zdarzeń nadzwycz.	-2	12	29	34	<b>73</b>	47	-40	14	-85	<b>-64</b>	49	-52	-15	-119	<b>-137</b>
14	Wynik finansowy brutto	25 693	29 080	24 626	587	<b>79 986</b>	13 382	31 696	27 875	22 961	<b>95 914</b>	-12 311	2 616	3 249	22 374	<b>15 928</b>
15	Wynik finansowy netto	20 380	23 906	19 372	-624	<b>63 034</b>	9 761	27 295	22 988	18 821	<b>78 865</b>	-10 619	3 389	3 616	19 445	<b>15 831</b>
16	Rentowność ze sprzedaży	5,6	5,4	5,4	3,7	<b>5,0</b>	5,1	5,2	5,0	4,9	<b>5,0</b>	-0,6	-0,2	-0,4	1,1	<b>0,0</b>
17	Rentowność brutto	5,9	6,1	5,1	0,1	<b>4,2</b>	3,0	6,7	5,7	4,4	<b>5,0</b>	-2,9	0,6	0,6	4,3	<b>0,8</b>
18	Rentowność netto	4,6	5,0	4,0	-0,1	<b>3,3</b>	2,2	5,8	4,7	3,6	<b>4,1</b>	-2,5	0,8	0,7	3,8	<b>0,8</b>

## Wyniki finansowe w sekcjach przemysłu w latach 2008 i 2009 (w mln zł)

Wyszczególnienie		2008					2009					Zmiana				
		I kw.	II kw.	III kw.	IV kw.	Rok	I kw.	II kw.	III kw.	IV kw.	Rok	(8 - 3)	(9 - 4)	(10 - 5)	(11-6)	(12 - 7)
1	2	3	4	5	6	7	8	9	10	11	12	13	14	15	16	17
Górnictwo i wydobywanie	Przychody ze sprzedaży	10 063	10 751	11 067	10 643	<b>42 524</b>	9 414	9 676	10 336	11 410	<b>40 836</b>	-649	-1 075	-731	767	<b>-1 688</b>
	Koszt sprzedaży	8 128	8 718	8 814	9 101	<b>34 761</b>	7 985	8 589	9 141	9 935	<b>35 650</b>	-143	-129	327	834	<b>889</b>
	Wynik ze sprzedaży	1 935	2 033	2 253	1 542	<b>7 763</b>	1 429	1 087	1 195	1 475	<b>5 186</b>	-506	-946	-1 058	-67	<b>-2 577</b>
	Pozostałe wyniki*	-258	-179	-291	-501	<b>-1 229</b>	-435	67	-368	-394	<b>-1 130</b>	-177	246	-77	107	<b>99</b>
	Wynik finansowy brutto	1 677	1 854	1 962	1 041	<b>6 534</b>	994	1 154	827	1 081	<b>4 056</b>	-683	-700	-1 135	40	<b>-2 478</b>
	Wynik finansowy netto	1 346	1 410	1 406	1 262	<b>5 424</b>	755	930	590	1 027	<b>3 302</b>	-591	-480	-816	-235	<b>-2 122</b>
Przetwórstwo przemysłowe	Przychody ze sprzedaży	179 163	193 399	192 458	177 099	<b>742 119</b>	167 680	181 660	185 672	189 611	<b>724 623</b>	-11 483	-11 739	-6 786	12 512	<b>-17 496</b>
	Koszt sprzedaży	168 514	181 501	181 089	172 217	<b>703 321</b>	157 369	170 704	175 620	181 741	<b>685 434</b>	-11 145	-10 797	-5 469	9 524	<b>-17 887</b>
	Wynik ze sprzedaży	10 649	11 898	11 369	4 882	<b>38 798</b>	10 311	10 956	10 052	7 870	<b>39 189</b>	-338	-942	-1 317	2 988	<b>391</b>
	Pozostałe wyniki*	588	1 621	-1 592	-11 622	<b>-11 005</b>	-6 096	2 432	1 871	-1 019	<b>-2 812</b>	-6 684	811	3 463	10 603	<b>8 193</b>
	Wynik finansowy brutto	11 237	13 519	9 777	-6 740	<b>27 793</b>	4 215	13 388	11 923	6 851	<b>36 377</b>	-7 022	-131	2 146	13 591	<b>8 584</b>
	Wynik finansowy netto	9 225	11 367	7 799	-6 772	<b>21 619</b>	3 482	11 562	9 865	5 729	<b>30 638</b>	-5 743	195	2 066	12 501	<b>9 019</b>
Wytwarzanie i zaopatrywanie w energię elektryczną, gaz, parę wodną i gorącą wodę	Przychody ze sprzedaży	36 986	29 550	33 086	39 324	<b>138 946</b>	43 601	33 693	33 443	43 222	<b>153 959</b>	6 615	4 143	357	3 898	<b>15 013</b>
	Koszt sprzedaży	32 921	28 243	32 261	37 833	<b>131 258</b>	39 552	31 296	30 998	38 045	<b>139 891</b>	6 631	3 053	-1 263	212	<b>8 633</b>
	Wynik ze sprzedaży	4 065	1 307	825	1 491	<b>7 688</b>	4 049	2 397	2 445	5 177	<b>14 068</b>	-16	1 090	1 620	3 686	<b>6 380</b>
	Pozostałe wyniki*	-102	650	126	-506	<b>168</b>	-83	1 105	274	122	<b>1 418</b>	19	455	148	628	<b>1 250</b>
	Wynik finansowy brutto	3 963	1 957	951	985	<b>7 856</b>	3 966	3 502	2 719	5 299	<b>15 486</b>	3	1 545	1 768	4 314	<b>7 630</b>
	Wynik finansowy netto	3 190	1 518	612	956	<b>6 276</b>	3 164	2 919	2 249	4 327	<b>12 659</b>	-26	1 401	1 637	3 371	<b>6 383</b>
Dostawa wody, gospodarowanie ściekami i odpadami, rekultywacja	Przychody ze sprzedaży	3 536	4 003	4 197	3 854	<b>15 590</b>	3 498	3 926	4 272	4 496	<b>16 192</b>	-38	-77	75	642	<b>602</b>
	Koszt sprzedaży	3 389	3 704	3 940	3 748	<b>14 781</b>	3 361	3 625	3 964	4 351	<b>15 301</b>	-28	-79	24	603	<b>520</b>
	Wynik ze sprzedaży	147	299	257	106	<b>809</b>	137	301	308	145	<b>891</b>	-10	2	51	39	<b>82</b>
	Pozostałe wyniki*	58	70	55	-37	<b>146</b>	22	38	62	-53	<b>69</b>	-36	-32	7	-16	<b>-77</b>
	Wynik finansowy brutto	205	369	312	69	<b>955</b>	159	339	370	92	<b>960</b>	-46	-30	58	23	<b>5</b>
	Wynik finansowy netto	159	306	247	22	<b>734</b>	116	277	308	36	<b>737</b>	-43	-29	61	14	<b>3</b>

\* Suma wyników pozostałej działalności operacyjnej, działalności finansowej oraz zdarzeń nadzwyczajnych

## Wyniki finansowe w przemyśle i pozaprzemysłowych sekcjach gospodarki w latach 2008 i 2009 (w mln zł)

Wyszczególnienie		2008					2009					Zmiana				
		I kw.	II kw.	III kw.	IV kw.	Rok	I kw.	II kw.	III kw.	IV kw.	Rok	(8 - 3)	(9 - 4)	(10 - 5)	(11-6)	(12 - 7)
1	2	3	4	5	6	7	8	9	10	11	12	13	14	15	16	17
Przemysł	Przychody ze sprzedaży	229 748	237 703	240 808	230 920	<b>939 179</b>	224 193	228 955	233 723	248 739	<b>935 610</b>	-5 555	-8 748	-7 085	17 819	<b>-3 569</b>
	Koszt sprzedaży	212 952	222 166	226 104	222 899	<b>884 121</b>	208 267	214 214	219 723	234 072	<b>876 276</b>	-4 685	-7 952	-6 381	11 173	<b>-7 845</b>
	Wynik ze sprzedaży	16 796	15 537	14 704	8 021	<b>55 058</b>	15 926	14 741	14 000	14 667	<b>59 334</b>	-870	-796	-704	6 646	<b>4 276</b>
	Pozostałe wyniki*	286	2 162	-1 702	-12 666	<b>-11 920</b>	-6 592	3 642	1 839	-1 344	<b>-2 455</b>	-6 878	1 480	3 541	11 322	<b>9 465</b>
	Wynik finansowy brutto	17 082	17 699	13 002	-4 645	<b>43 138</b>	9 334	18 383	15 839	13 323	<b>56 879</b>	-7 748	684	2 837	17 968	<b>13 741</b>
	Wynik finansowy netto	13 920	14 601	10 064	-4 532	<b>34 053</b>	7 517	15 688	13 012	11 119	<b>47 336</b>	-6 403	1 087	2 948	15 651	<b>13 283</b>
Budownictwo	Przychody ze sprzedaży	16 412	24 216	27 399	30 748	<b>98 775</b>	17 327	25 129	28 776	31 577	<b>102 809</b>	915	913	1 377	829	<b>4 034</b>
	Koszt sprzedaży	15 968	22 680	25 327	28 073	<b>92 048</b>	16 612	23 102	26 642	29 027	<b>95 383</b>	644	422	1 315	954	<b>3 335</b>
	Wynik ze sprzedaży	444	1 536	2 072	2 675	<b>6 727</b>	715	2 027	2 134	2 550	<b>7 426</b>	271	491	62	-125	<b>699</b>
	Pozostałe wyniki*	175	162	61	93	<b>491</b>	-589	239	75	-90	<b>-365</b>	-764	77	14	-183	<b>-856</b>
	Wynik finansowy brutto	619	1 698	2 133	2 768	<b>7 218</b>	126	2 266	2 209	2 460	<b>7 061</b>	-493	568	76	-308	<b>-157</b>
	Wynik finansowy netto	413	1 416	1 779	2 283	<b>5 891</b>	-128	2 011	2 003	2 005	<b>5 891</b>	-541	595	224	-278	<b>0</b>
Handel i naprawa pojazdów samochodowych	Przychody ze sprzedaży	127 325	142 651	141 979	152 682	<b>564 637</b>	132 593	141 938	146 931	147 107	<b>568 569</b>	5 268	-713	4 952	-5 575	<b>3 932</b>
	Koszt sprzedaży	124 366	138 626	137 650	147 968	<b>548 610</b>	130 272	138 373	143 087	143 702	<b>555 434</b>	5 906	-253	5 437	-4 266	<b>6 824</b>
	Wynik ze sprzedaży	2 959	4 025	4 329	4 714	<b>16 027</b>	2 321	3 565	3 844	3 405	<b>13 135</b>	-638	-460	-485	-1 309	<b>-2 892</b>
	Pozostałe wyniki*	406	396	225	-1 859	<b>-832</b>	-735	-164	1 566	-128	<b>539</b>	-1 141	-560	1 341	1 731	<b>1 371</b>
	Wynik finansowy brutto	3 365	4 421	4 554	2 855	<b>15 195</b>	1 586	3 401	5 410	3 277	<b>13 674</b>	-1 779	-1 020	856	422	<b>-1 521</b>
	Wynik finansowy netto	2 627	3 635	3 745	2 195	<b>12 202</b>	1 021	2 835	4 474	2 653	<b>10 983</b>	-1 606	-800	729	458	<b>-1 219</b>
Transport i gospodarka magazynowa	Przychody ze sprzedaży	16 221	18 478	18 247	17 521	<b>70 467</b>	17 020	16 561	17 783	18 666	<b>70 030</b>	799	-1 917	-464	1 145	<b>-437</b>
	Koszt sprzedaży	15 819	18 358	18 275	18 295	<b>70 747</b>	16 517	16 539	17 698	18 483	<b>69 237</b>	698	-1 819	-577	188	<b>-1 510</b>
	Wynik ze sprzedaży	402	120	-28	-774	<b>-280</b>	503	22	85	183	<b>793</b>	101	-98	113	957	<b>1 073</b>
	Pozostałe wyniki*	412	471	643	-876	<b>650</b>	-139	623	426	-572	<b>338</b>	-551	152	-217	304	<b>-312</b>
	Wynik finansowy brutto	814	591	615	-1 650	<b>370</b>	364	645	511	-389	<b>1 131</b>	-450	54	-104	1 261	<b>761</b>
	Wynik finansowy netto	502	390	398	-1 329	<b>-39</b>	52	480	395	-562	<b>365</b>	-450	90	-3	767	<b>404</b>

\* Suma wyników pozostałej działalności operacyjnej, działalności finansowej oraz zdarzeń nadzwyczajnych

### Nakłady inwestycyjne oraz inwestycje rozpoczęte w latach 2008-2009

	Nakłady inwestycyjne			Inwestycje rozpoczęte		
	2008	2009		2008	2009	
	mln zł	mln zł	2008=100	mln zł	mln zł	2008=100
2	3	5	6	7	9	10
OGÓŁEM, w tym:	105 118	94 063	88,1*	44 062	35 757	81,2
- na budynki i budowle	40 224	38 917	96,6*	x	x	x
- na maszyny i urządzenia	51 556	46 180	86,5*	x	x	x
- na środki transportu	11 784	8 098	67,5*	x	x	x
Przemysł	62 868	58 339	92,8	31 201	24 912	79,8
- górnictwo i wydobywanie	5 054	4 947	97,9	2 794	3 834	137,2
- przetwórstwo przemysłowe	41 320	34 755	84,1	16 362	8 994	55,0
- wytwarzanie i zaopatrywanie w energię elektryczną, gaz, gorącą wodę	12 249	12 239	99,9	8 699	9 490	109,1
- dostawa wody, gospodarowanie ściekami i odpadami, rekultywacja	4 245	6 398	150,7	3 347	2 594	77,5
Budownictwo	2 921	2 953	101,1	500	558	111,7
Handel i naprawy	12 344	10 683	86,5	4 936	3 036	61,5
Transport i gospodarka magazynowa	8 092	6 965	86,1	1 742	2 415	138,7
Z poz. ogółem przypada na:						
- sektor prywatny	77 748	64 362	82,8	x	x	x
- sektor publiczny	27 370	29 701	108,5	x	x	x

Uwaga: gwiazdką oznaczono dynamikę w cenach stałych