

---

---

**Ministerstwo Gospodarki**  
**DEPARTAMENT ANALIZ I PROGNOZ**

---

---

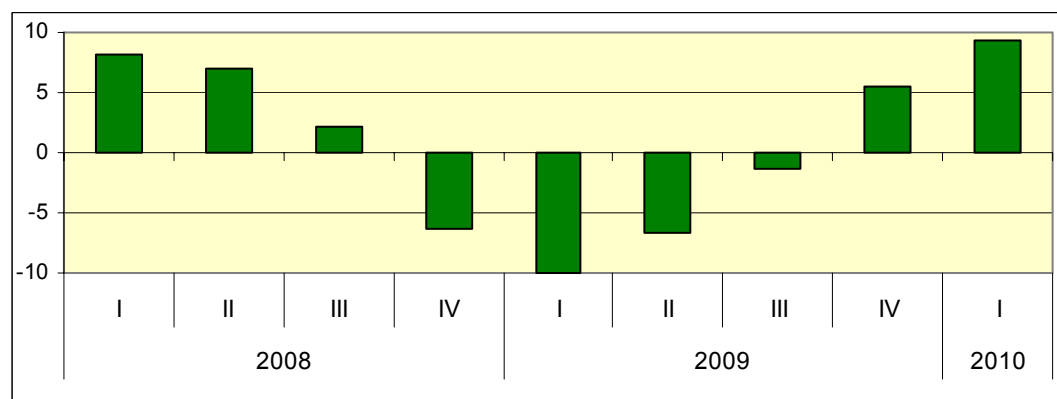
Warszawa, 12 maja 2010 r.

**Ocena**  
**sytuacji w przemyśle w I kwartale 2010 roku<sup>1</sup>**

### 1. Produkcja sprzedana przemysłu

Produkcja przemysłowa w I kwartale 2010 roku w cenach bieżących wyniosła 217,5 mld zł, wobec 204,3 mld zł rok wcześniej i w cenach stałych wzrosła o 9,4%. Dynamika produkcji zwiększała się z miesiąca na miesiąc. W styczniu wzrost wyniósł 8,5%, w lutym 9,2%, a w marcu 12,3%.

Wykres 1 Zmiany produkcji przemysłowej w kolejnych kwartałach lat 2008-2010 (w %)



Źródło: GUS

Wzrost produkcji nastąpił w trzech sekcjach przemysłu, najwyższy w przetwórstwie przemysłowym (o 10,7%). Jediną sekcją, w której odnotowano spadek było górnictwo i wydobywanie (o 2,1%).

W przemyśle przetwórczym wzrost produkcji nastąpił w 17 działach na 22 badane (przed rokiem w pięciu działach)<sup>2</sup>. Najszybszy wzrost odnotowano w produkcji komputerów, wyrobów elektronicznych i optycznych (o 52,0%), produkcji pojazdów samochodowych (o 24,8%) oraz produkcji urządzeń elektrycznych (o 23,6%). W pięciu działach nastąpił spadek, najgłębszy w produkcji napojów (o 15,6%), produkcji mebli (o 11,3%) oraz produkcji pozostałego sprzętu transportowego (o 9,1%).

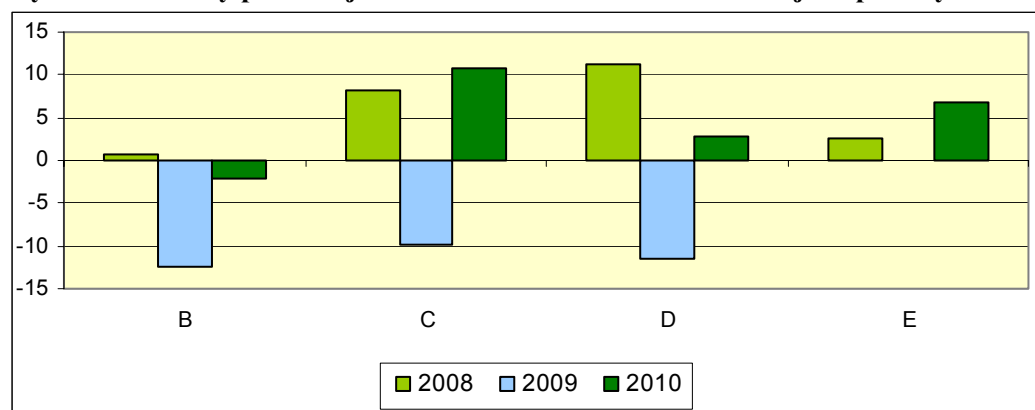
---

<sup>1</sup> Informacja dotyczy podmiotów gospodarczych, w których liczba pracujących przekracza 9 osób.

<sup>2</sup> Szczegółowe informacje w tym zakresie zaprezentowano w załączniku.

W styczniu i lutym 2010 roku wzrost produkcji wykazało 15, a w marcu 19 działów. W 13 działach produkcja zwiększyła się we wszystkich trzech miesiącach I kwartału

**Wykres 2 Zmiany produkcji w I kwartale lat 2008-2010 w sekcjach przemysłu \***



Źródło: GUS

- \* B – górnictwo i wydobywanie,
- C – przetwórstwo przemysłowe,
- D – wytwarzanie i zaopatrywanie w energię elektryczną, gaz i gorącą wodę,
- E – dostawa wody, gospodarowanie ściekami i odpadami, rekultywacja

**Tabela 1 Zmiany produkcji w sekcjach przemysłu (w %) \***

Sekcja *	Kwartaly									
	2008				2009				2010	
	I	II	III	IV	I	II	III	IV	I	
B	0,8	7,1	5,6	-1,8	-12,3	-18,0	-13,8	-7,5	-2,1	
C	8,3	7,2	2,1	-5,7	-9,9	-6,2	-1,0	6,6	10,7	
D	11,3	4,5	-1,1	-14,8	-11,6	-7,6	1,9	0,2	2,8	
E	2,5	3,8	14,2	0,6	0,1	-2,1	0,7	9,4	6,9	
<b>Suma</b>	<b>8,2</b>	<b>7,0</b>	<b>2,2</b>	<b>-6,3</b>	<b>-10,0</b>	<b>-6,7</b>	<b>-1,3</b>	<b>5,5</b>	<b>9,4</b>	

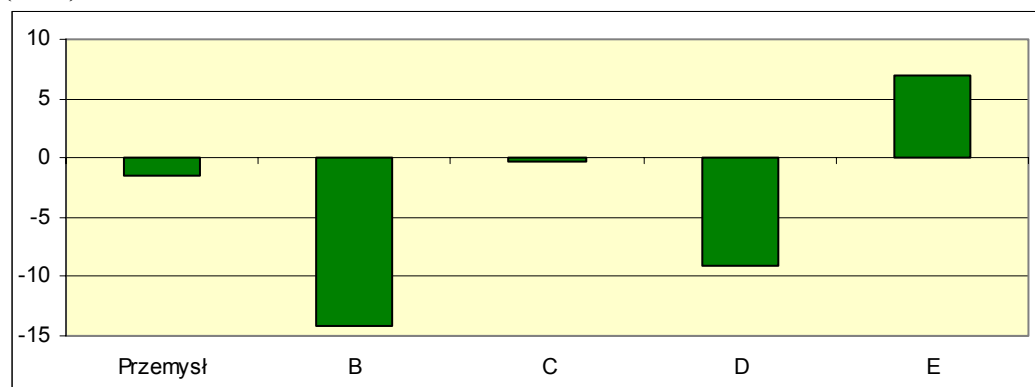
Źródło: GUS

- \* B – górnictwo i wydobywanie,
- C – przetwórstwo przemysłowe,
- D – wytwarzanie i zaopatrywanie w energię elektryczną, gaz i gorącą wodę,
- E – dostawa wody, gospodarowanie ściekami i odpadami, rekultywacja

**Mimo wysokiej dynamiki, produkcja przemysłowa (ze względu na niską bazę I kwartału 2009 roku) nie osiągnęła poziomu z I kwartału 2008 roku (była o 1,5% niższa).** Tylko w dostawie wody, gospodarowaniu ściekami i odpadami produkcja była wyższa (o 7,0%) od osiągniętej w I kwartale 2008 roku.

W sześciu działach przemysłu przetwórczego produkcja w I kwartale 2010 roku była wyższa od osiągniętej przed dwoma laty. Najwyższy wzrost dotyczy produkcji komputerów, wyrobów elektronicznych i optycznych (o 44,6%), produkcji urządzeń elektrycznych (o 28,2%) oraz produkcji wyrobów farmaceutycznych (o 23,1%). Natomiast najgłębszy spadek nastąpił w produkcji metali (o 31,0%), produkcji wyrobów z pozostałych mineralnych surowców niemetalicznych (o 18,9%), produkcji mebli (o 18,0%) oraz produkcji odzieży (o 16,4%).

**Wykres 3 Produkcja przemysłowa w I kwartale 2010 roku w stosunku do I kwartału 2008 roku (w %) \***



Źródło: GUS, obliczenia DAP MG

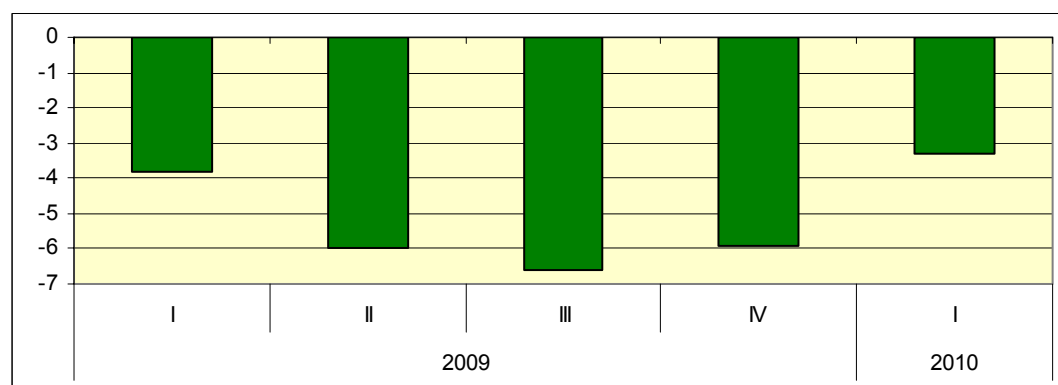
- \* B – górnictwo i wydobywanie,
- C – przetwórstwo przemysłowe,
- D – wytwarzanie i zaopatrywanie w energię elektryczną, gaz i gorącą wodę,
- E – dostawa wody, gospodarowanie ściekami i odpadami, rekultywacja

W kolejnych kwartałach roku 2010 DAP przewiduje spowolnienie wzrostu produkcji sprzedanej przemysłu ze względu na wzrastającą bazę. Wg przewidywań DAP produkcja przemysłowa w bieżącym roku wzrośnie o 6,0% w stosunku do roku 2009.

## 2. Zatrudnienie

Przeciętne zatrudnienie w przemyśle w I kwartale 2010 roku wyniosło 2.419 tys. osób i w stosunku do analogicznego kwartału 2009 roku zmniejszyło się o 3,3%. Udział zatrudnionych w przemyśle w ogólnej liczbie zatrudnionych obniżył się z 46,6% do 45,7%. Spadek zatrudnienia nastąpił w przemyśle przetwórczym (o 4,0%) oraz w wytwarzaniu i zaopatrywaniu w energię elektryczną, gaz i gorącą wodę (o 2,1%). W dwóch pozostałych sekcjach zatrudnienie wzrosło.

**Wykres 4 Zmiany zatrudnienie w przemyśle (w %)**



Źródło: GUS, obliczenia DAP MG

Poczynając od IV kwartału 2009 roku wyhamowuje tendencja spadkowa zatrudnienia w przemyśle. W III kwartale 2009 roku zatrudnienie zmniejszyło się o 6,6% a w I kwartale 2010 roku tempo spadku zatrudnienia było o połowę niższe.

**Tabela 2 Zmiany przeciętnego zatrudnienia w sekcjach przemysłu (w %) \***

Sekcja*	Zatrudnienie w tys.					Zmiana zatrudnienia w %				
	2009				2010	2009				2010
	I	II	III	IV	I	I	II	III	IV	I
B	180	180	179	179	181	1,6	0,9	-0,6	-0,9	0,3
C	2 073	2 015	1 989	1 982	1 990	-4,8	-7,4	-7,9	-7,1	-4,0
D	149	148	148	148	146	-0,2	-0,4	-0,7	-1,1	-2,1
E	99	99	100	100	103	4,0	2,8	3,1	2,4	3,7
<b>Przemysł</b>	<b>2 502</b>	<b>2 443</b>	<b>2 416</b>	<b>2 409</b>	<b>2 419</b>	<b>-3,8</b>	<b>-6,0</b>	<b>-6,6</b>	<b>-5,9</b>	<b>-3,3</b>

Źródło: GUS, obliczenia DAP MG

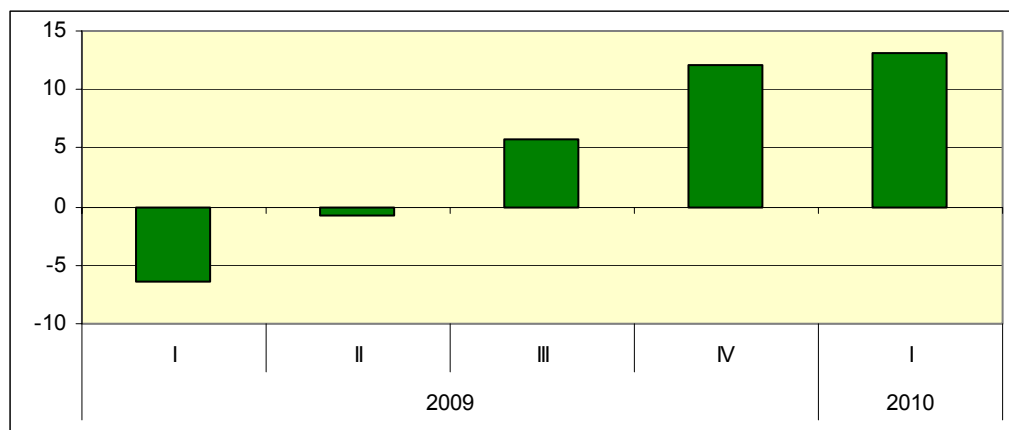
- \* B - górnictwo i wydobywanie,  
 C - przetwórstwo przemysłowe,  
 D - wytwarzanie i zaopatrywanie w energię elektryczną, gaz i gorącą wodę,  
 E - dostawa wody, gospodarowanie ściekami i odpadami, rekultywacja

Wg przewidywań DAP, w kolejnych kwartałach 2010 roku należy oczekiwać zmniejszania się tempa spadku zatrudnienia.

### 3. Wydajność pracy

W dwóch pierwszych kwartałach 2009 roku wydajność pracy uległa obniżeniu. W okresie tym tempo spadku produkcji przemysłowej było wyższe od tempa spadku zatrudnienia. W III kwartale sytuacja uległa zmianie; tempo spadku produkcji wyhamowało i jednocześnie zwiększyło się tempo spadku zatrudnienia. W efekcie nastąpił ponad 5-procentowy wzrost wydajności. Poczynając od IV kwartału notowany jest coraz szybszy wzrost produkcji, któremu towarzyszy malejący spadek zatrudnienia. Wydajność pracy wzrasta (w I kwartale 2010 roku o 13,1%).

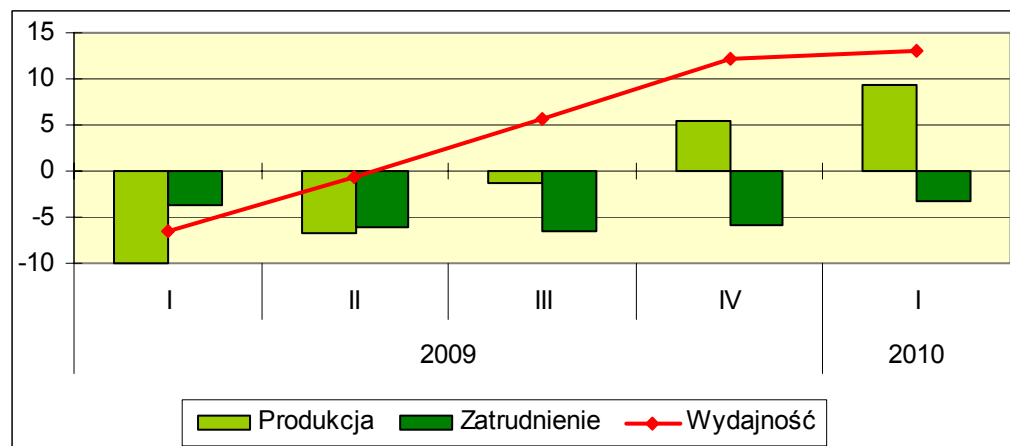
Wykres 5 Zmiany wydajności pracy w przemyśle (w %)



Źródło: GUS, obliczenia DAP MG

W sekcjach przemysłu tempo zmian wydajności pracy jest bardzo zróżnicowane. W przetwórstwie przemysłowym w I kwartale 2010 roku wydajność wzrosła o ponad 15%. W górnictwie i wydobywaniu wydajność spadła o 2,4%, jednak z kwartału na kwartał tempo spadku jest coraz mniejsze.

**Wykres 6 Zmiany produkcji, zatrudnienia i wydajności pracy w przemyśle (w %)**



Źródło: GUS, obliczenia DAP MG

**Tabela 3 Zmiany wydajności pracy w sekcjach przemysłu (w %) \***

Sekcja*	2009				2010
	I	II	III	IV	I
B	-13,7	-18,7	-13,3	-6,7	-2,4
C	-5,4	1,3	7,5	14,7	15,3
D	-11,4	-7,2	2,6	1,3	5,0
E	-3,8	-4,8	-2,3	6,8	3,1
<b>Przemysł</b>	<b>-6,4</b>	<b>-0,7</b>	<b>5,7</b>	<b>12,1</b>	<b>13,1</b>

Źródło: GUS, obliczenia DAP MG

- \* B - górnictwo i wydobywanie,  
 C - przetwórstwo przemysłowe,  
 D - wytwarzanie i zaopatrywanie w energię elektryczną, gaz i gorącą wodę,  
 E - dostawa wody, gospodarowanie ściekami i odpadami, rekultywacja

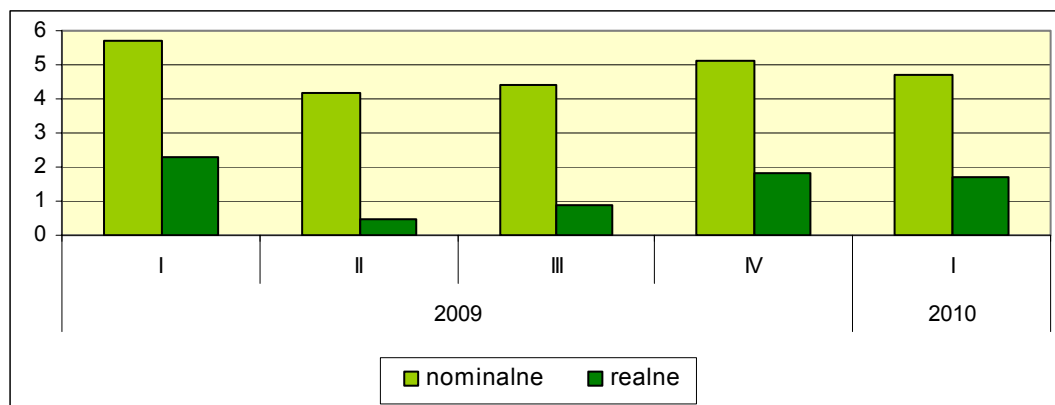
**W kolejnych kwartałach bieżącego roku DAP przewiduje wzrost wydajności pracy, aczkolwiek w tempie niższym od uzyskanego w I kwartale.**

## 4. Wynagrodzenia

Przeciętne wynagrodzenie w przemyśle wyniosło w I kwartale 3.371 zł i w stosunku do I kwartału 2009 roku wzrosło nominalnie o 4,7%, a realnie o 1,7%. Najwyższe wynagrodzenie odnotowano w górnictwie i kopalnictwie (5.338 zł) oraz w wytwarzaniu i zaopatrywaniu w energię elektryczną, gaz i gorącą wodę (5.236 zł). W przemyśle przetwórczym przeciętne wynagrodzenie było znacznie niższe (3.060 zł).

Przewiduje się, że w skali roku wzrost wynagrodzeń utrzyma się na poziomie ok. 5%, a średnioroczna inflacja ukształtuje się w wysokości 2,5%. Wzrost wynagrodzeń realnych wyniesie zatem ok. 2,5%

**Wykres 7 Zmiany przeciętnego wynagrodzenia nominalnego i realnego w przemyśle (w %)**



Źródło: GUS, obliczenia DAP MG

**Tabela 4 Zmiany przeciętnego wynagrodzenia nominalnego i realnego w sekcjach przemysłu (w %)\***

Sekcja*	Wynagrodzenia w zł					Zmiana wynagrodzeń realnych				
	2009				2010	2009				2010
	I	II	III	IV	I	I	II	III	IV	I
B	5 413	5 313	5 215	6 997	5 338	3,5	1,4	2,1	-0,3	-4,3
C	2 921	2 965	3 013	3 050	3 060	1,5	-1,1	-0,1	1,1	1,7
D	4 805	4 727	4 807	5 182	5 236	2,2	7,4	1,7	2,4	5,8
E	3 096	3 185	3 254	3 500	3 287	4,5	1,4	1,7	3,2	3,1
<b>Przemysł</b>	3 220	3 254	3 296	3 493	3 371	2,3	0,5	0,9	1,8	1,7
Inflacja	x	x	x	x	x	3,3	3,7	3,5	3,3	3,0

Źródło: GUS, obliczenia DAP MG

- \* B - górnictwo i wydobywanie,  
 C - przetwórstwo przemysłowe,  
 D - wytwarzanie i zaopatrywanie w energię elektryczną, gaz i gorącą wodę,  
 E - dostawa wody, gospodarowanie ściekami i odpadami, rekultywacja

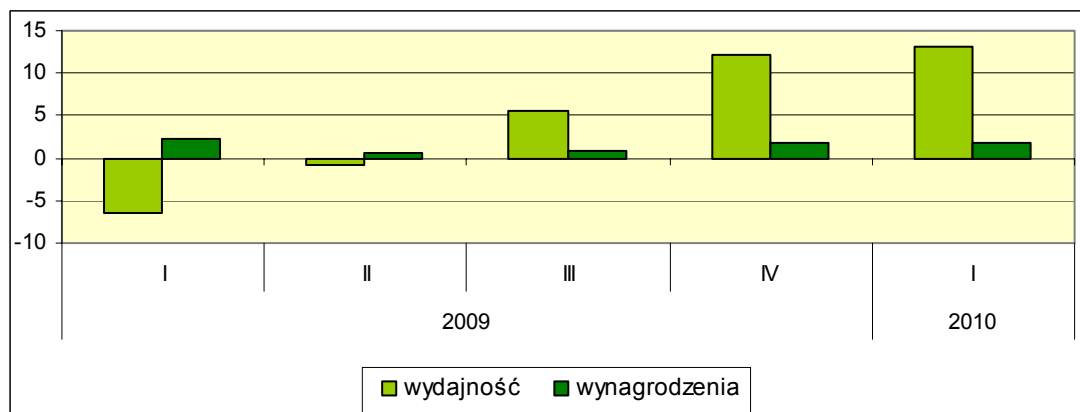
## 5. Zmiany wydajności pracy i wynagrodzeń realnych

Różnica dynamiki wynagrodzeń realnych i realnej dynamiki wydajności pracy jest jedną z ważniejszych relacji makroekonomicznych. Świadczy ona o zmianach kosztów pracy (wzroście lub zmniejszeniu konkurencyjności gospodarki), a także o tendencjach w zakresie przyspieszenia lub spowolnienia w gospodarce zjawisk inflacyjnych. Szybszy wzrost wynagrodzeń niż wydajności oznacza wzrost kosztów pracy, zmniejszenie konkurencyjności gospodarki oraz narastanie zjawisk inflacyjnych. Z ekonomicznego punktu widzenia pożądane jest zatem aby dynamika płac była niższa od dynamiki wydajności.

**W dwóch pierwszych kwartałach 2009 roku spadkowi wydajności pracy towarzyszył wzrost wynagrodzeń realnych. Sytuacja ulega poprawie od III kwartału 2009 roku, wydajność rośnie szybciej od wynagrodzeń realnych, a różnica między tempem wzrostu tych wielkości zwiększa się. W I kwartale 2010 roku różnica wyniosła 11,4 pkt. proc.**

Tak korzystny wskaźnik kształtuje się dzięki sytuacji występującej w przemyśle przetwórczym, w którym omawiana różnica w I kwartale wyniosła 13,6%.

**Wykres 8 Zmiany wydajności pracy i przeciętnego wynagrodzenia realnego w przemyśle (w %)**



Źródło: GUS, obliczenia DAP MG

**Tabela 5 Zmiany wydajności pracy i przeciętnego wynagrodzenia realnego w sekcjach przemysłu (w %)\***

Sekcja*	Zmiana wydajności pracy					Zmiana wynagrodzeń realnych					Różnica między tempem zmiany wydajności i wynagrodzeń				
	2009				2010	2009				2010	2009				2010
	I	II	III	IV	I	I	II	III	IV	I	I	II	III	IV	I
B	-13,7	-18,7	-13,3	-6,7	-2,4	3,5	1,4	2,1	-0,3	-4,3	-17,2	-20,1	-15,4	-6,4	1,9
C	-5,4	1,3	7,5	14,7	15,3	1,5	-1,1	-0,1	1,1	1,7	-6,9	2,4	7,6	13,6	13,6
D	-11,4	-7,2	2,6	1,3	5,0	2,2	7,4	1,7	2,4	5,8	-13,6	-14,6	0,9	-1,1	-0,8
E	-3,8	-4,8	-2,3	6,8	3,1	4,5	1,4	1,7	3,2	3,1	-8,3	-6,2	-4,0	3,6	0,0
<b>Przemysł</b>	<b>-6,4</b>	<b>-0,7</b>	<b>5,7</b>	<b>12,1</b>	<b>13,1</b>	<b>2,3</b>	<b>0,5</b>	<b>0,9</b>	<b>1,8</b>	<b>1,7</b>	<b>-8,7</b>	<b>-1,2</b>	<b>4,8</b>	<b>10,3</b>	<b>11,4</b>

Źródło: GUS, obliczenia DAP MG

- \* B - górnictwo i wydobywanie,  
 C - przetwórstwo przemysłowe,  
 D - wytwarzanie i zaopatrywanie w energię elektryczną, gaz i gorącą wodę,  
 E - dostawa wody, gospodarowanie ściekami i odpadami, rekultywacja

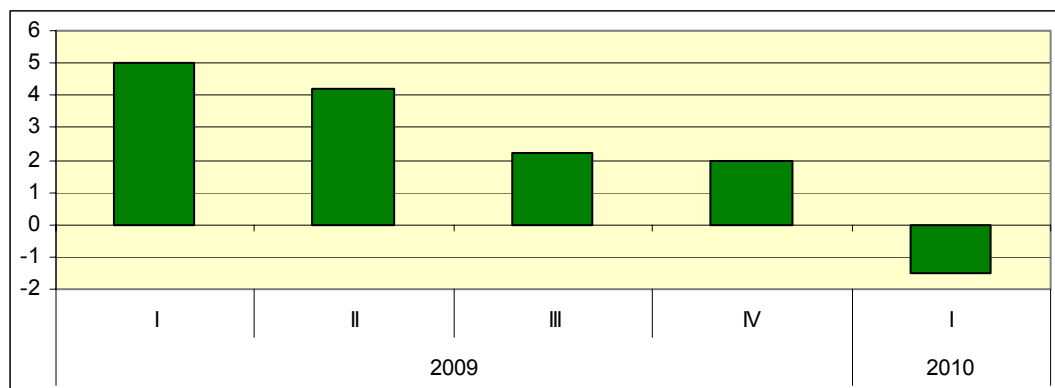
W kolejnych kwartałach bieżącego roku różnica między tempem wzrostu wydajności pracy a tempem wzrostu wynagrodzeń realnych pozostanie dodatnia. Jednak w stosunku do I kwartału ulegnie zmniejszeniu (malejącemu tempu wzrostu wydajności będzie towarzyszyło wzrastające tempo wzrostu wynagrodzeń realnych).

## 6. Ceny produkcji sprzedanej przemysłu

W 2009 roku z kwartału na kwartał następował sukcesywny spadek tempa wzrostu cen produkcji sprzedanej przemysłu (od 5,0% w I kwartale do 2,0% w IV kwartale). W I kwartale bieżącego roku ceny były niższe niż przed rokiem o 1,5%. Spadek ten liczony był jednak do relatywnie wysokiej bazy.

Wysoki wzrost cen w I kwartale nastąpił w górnictwie (ponad 15%) oraz w dostawach wody, gospodarowaniu ściekami i odpadami (ponad 6%). W wytwarzaniu i zaopatrywaniu w energię elektryczną, gaz i gorącą wodę ceny wzrosły o 1,4%, lecz wzrost liczono do wysokiej bazy (w I kwartale 2009 roku wzrost cen przekroczył 21%). W przemyśle przetwórczym ceny spadły o 3,2% wobec 2,5% wzrostu przed rokiem.

### Wykres 9 Zmiany zen produkcji sprzedanej przemysłu



Źródło: GUS

Tabela 6 Zmiany cen produkcji sprzedanej w sekcjach przemysłu (w %)\*

Sekcja*	2009				2010
	I	II	III	IV	I
B	8,8	12,3	11,1	20,0	15,9
C	2,5	1,9	-0,2	-0,8	-3,2
D	21,3	16,9	14,0	11,8	1,4
E	3,2	1,9	4,6	7,4	6,6
<b>Przemysł</b>	5,0	4,2	2,2	2,0	-1,5

Źródło: GUS

- \* B - górnictwo i wydobywanie,
- C - przetwórstwo przemysłowe,
- D - wytwarzanie i zaopatrywanie w energię elektryczną, gaz i gorącą wodę,
- E - dostawa wody, gospodarowanie ściekami i odpadami, rekultywacja

**W skali roku 2009 ceny produkcji przemysłowej wzrosły o 3,4%. W bieżącym roku DAP przewiduje obniżenie średniorocznego tempa wzrostu cen do 2,5%.**

## 7. Podsumowanie i wnioski

Po głębokim spadku produkcji przemysłowej w I kwartale 2009 roku (o 10,0%), w kolejnych kwartałach tendencja spadkowa ulegała wyhamowaniu. W IV kwartale odnotowano już wzrost produkcji (o 5,5%). W I kwartale bieżącego roku produkcja wzrosła o 9,4%.

Mimo wysokiego wzrostu w I kwartale 2010 roku produkcja przemysłowa nie osiągnęła poziomu z I kwartału 2008 roku (była niższa o 1,5%).

W kolejnych kwartałach bieżącego roku DAP przewiduje spowolnienie tempa wzrostu produkcji. Prognozujemy, iż roczna produkcja przemysłowa będzie o 6,0% wyższa od osiągniętej w roku 2009.

W trzech pierwszych kwartałach 2009 roku nasilała się spadkowa tendencja zatrudnienia w przemyśle. W III kwartale 2009 roku liczba zatrudnionych zmniejszyła się o 6,6%. Poczynając od IV kwartału tendencja ta została wyhamowana. W I kwartale 2010 roku spadek zatrudnienia wyniósł 3,3%.

DAP przewiduje, że w kolejnych kwartałach 2010 roku tempo spadku zatrudnienia w przemyśle będzie ulegało ograniczeniu.

W I półroczu 2009 roku produkcja przemysłowa spadała w tempie szybszym od zatrudnienia. Następował spadek wydajności pracy. W III kwartale spadek produkcji był wolniejszy od spadku zatrudnienia, odnotowano zatem wzrost wydajności. W IV kwartale 2009 roku i I kwartale 2010 roku wzrostowi produkcji towarzyszył spadek zatrudnienia. Wydajność pracy wzrastała w szybkim tempie. W I kwartale bieżącego roku wzrost wyniósł 13,1%.

W kolejnych kwartałach 2010 roku dynamika wydajności pracy obniży się, ponieważ zmniejszonemu tempu wzrostu produkcji przemysłowej będzie towarzyszył coraz mniejszy spadek zatrudnienia.

Przeciętne miesięczne wynagrodzenie brutto w przemyśle wyniosło w I kwartale 2010 roku 3.371 zł. W porównaniu z wynagrodzeniem sprzed roku wzrost nominalny wyniósł 4,7%, a realny 1,7%.

Wg DAP roczny wzrost wynagrodzenia wyniesie nominalnie ok. 5%, a realnie ok. 2,5%. Przewidywane przyspieszenie wzrostu wynagrodzeń realnych wynika głównie z założenia dotyczącego ograniczenia inflacji (z 3,0% w I kwartale 2010 roku do 2,5% średniorocznie).

W I półroczu 2009 roku dynamika wynagrodzeń realnych wyprzedzała dynamikę wydajności pracy. Wzrastały jednostkowe koszty pracy. Poczynając od III kwartału 2009 roku sytuacja uległa odwróceniu. Następuje spadek jednostkowych kosztów pracy. W I kwartale 2010 roku dynamika wydajności pracy wyprzedzała dynamikę wynagrodzeń realnych o 11,4 pkt. proc.

W związku z przewidywanym przez DAP zmniejszeniem tempa wzrostu wydajności pracy w kolejnych kwartałach 2010 roku i jednoczesnym przyspieszeniem wzrostu wynagrodzeń realnych, przewidujemy zmniejszenie różnicy między dynamiką wydajności pracy a dynamiką wynagrodzeń realnych. Różnica pozostanie jednak dodatnia. Będzie następował spadek jednostkowych kosztów pracy, aczkolwiek w tempie mniejszym niż w I kwartale bieżącego roku.

W kolejnych kwartałach 2009 roku zmniejszało się tempo wzrostu cen produkcji sprzedanej przemysłu, z 5,0% w I kwartale do 2,0% w IV kwartale. W I kwartale bieżącego roku odnotowano spadek cen produkcji sprzedanej o 1,5%.

DAP prognozuje, że średnioroczne tempo wzrostu cen produkcji sprzedanej w roku 2010 wyniesie 2,5% wobec 3,4% w roku 2009.

Informacja dotycząca produkcji sprzedanej przemysłu w I kwartale 2010 roku

Sekcja - dział	Zmiana kwartalna w %			Zmiana w kolejnych miesiącach I kwartału 2010 r. w %			Ilość miesięcy, w których w I kwartale produkcja wzrosła	
	2010/ 2009	2009/ 2008	2010/ 2008	I	II	III	2010	2009
<b>PRZEMYSŁ OGÓLEM</b>	<b>9,4</b>	<b>-10,0</b>	<b>-1,5</b>	<b>8,5</b>	<b>9,2</b>	<b>12,3</b>	<b>3</b>	<b>0</b>
<b>Górnictwo i wydobywanie</b>	<b>-2,1</b>	<b>-12,4</b>	<b>-14,2</b>	<b>-10,1</b>	<b>-0,5</b>	<b>8,1</b>	<b>1</b>	<b>0</b>
wydobywanie węgla kamiennego i brunatnego	0,4	-16,7	-16,4	-8,2	3,3	2,5	2	0
<b>Przetwórstwo przemysłowe</b>	<b>10,7</b>	<b>-9,9</b>	<b>-0,3</b>	<b>10,1</b>	<b>10,7</b>	<b>13,6</b>	<b>3</b>	<b>0</b>
produkcja artykułów spożywczych	7,5	-0,2	7,3	2,5	5,3	12,5	3	1
produkcja napojów	-15,6	18,2	-0,2	-9,5	-12,8	-17,8	0	3
produkcja wyrobów tytoniowych	3,1	-7,5	-4,6	-7,2	-2,8	9,7	1	2
produkcja wyrobów tekstylnych	11,1	-16,5	-7,2	6,3	12,6	18,5	3	0
produkcja odzieży	-0,8	-15,7	-16,4	-7,4	-0,9	7,6	1	0
produkcja skór i wyrobów skórzanych	11,6	-20,0	-10,7	1,4	15,8	16,6	3	0
produkcja wyrobów z drewna, korka i wikliny	4,6	-10,2	-6,1	2,5	2,9	10,4	3	0
produkcja papieru i wyrobów z papieru	21,5	-2,6	18,3	19,2	19,5	25,8	3	1
poligrafia i reprodukcja zapisanych nośników informacji	7,0	2,7	9,9	7,1	4,0	7,5	3	1
produkcja koksu i produktów rafinacji ropy naftowej	11,7	-12,6	-2,4	0,3	9,6	27,7	3	0
produkcja chemikaliów i wyrobów chemicznych	9,5	-11,5	-3,1	15,2	-2,3	14,5	2	0
produkcja wyrobów farmaceutycznych	11,1	10,8	23,1	14,4	14,7	13,8	3	2
produkcja wyrobów z gumy i tworzyw sztucznych	14,1	-11,7	0,8	13,4	11,5	17,9	3	0
produkcja wyrobów z pozostałych mineralnych surowców niemetalicznych	4,1	-22,1	-18,9	-8,6	-2,8	18,9	1	0
produkcja metali	6,7	-35,3	-31,0	25,8	36,1	13,0	3	0
produkcja wyrobów z metali	2,5	-6,5	-4,2	-2,2	2,0	3,7	2	1
produkcja komputerów, wyrobów elektronicznych i optycznych	52,0	-4,9	44,6	66,7	57,8	41,9	3	1
produkcja urządzeń elektrycznych	23,6	3,7	28,2	15,5	22,1	33,3	3	2
produkcja maszyn i urządzeń	-6,4	-2,0	-8,3	0,6	-8,1	-3,0	1	1
produkcja pojazdów samochodowych, przyczep i naczep	24,8	-27,0	-8,9	25,2	26,9	17,4	3	0
produkcja pozostałego sprzętu transportowego	-9,1	4,3	-5,2	-9,5	-17,6	2,7	1	2
produkcja mebli	-11,3	-7,6	-18,0	0,0	4,2	-8,6	1	1
<b>Wytwarzanie i zaopatrywanie w energię elektryczną, gaz, parę wodną i gorącą wodę</b>	<b>2,8</b>	<b>-11,6</b>	<b>-9,1</b>	<b>3,1</b>	<b>0,7</b>	<b>0,6</b>	<b>3</b>	<b>0</b>
<b>Dostawa wody; gospodarowanie ściekami i odpadami, rekultywacja</b>	<b>6,9</b>	<b>0,1</b>	<b>7,0</b>	<b>6,3</b>	<b>3,5</b>	<b>11,5</b>	<b>3</b>	<b>1</b>
pobór, uzdatnianie i dostarczanie wody	14,3	1,9	16,5	6,3	10,5	15,9	3	3
gospodarka odpadami, odzysk surowców	13,3	-3,2	9,7	12,9	8,6	21,2	3	1