
Ministerstwo Gospodarki
DEPARTAMENT ANALIZ I PROGNOZ

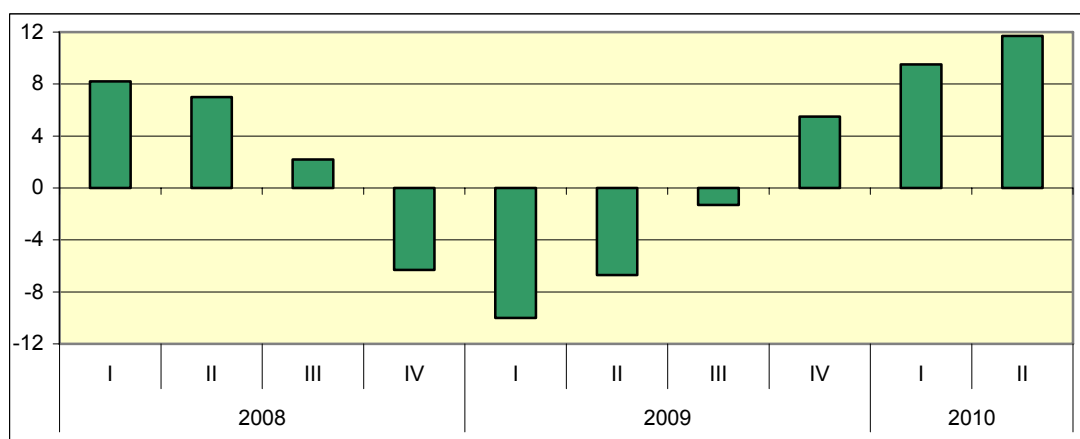
Warszawa, 26 lipca 2010 r.

Ocena
sytuacji w przemyśle w I półroczu 2010 roku¹

1. Produkcja sprzedana przemysłu

W I półroczu 2010 roku odnotowano wzrost produkcji przemysłowej (w cenach stałych) o 10,6%, wobec spadku o 8,3% przed rokiem. Produkcja w cenach bieżących wyniosła 452,5 mld zł (przed rokiem 415,4 mld zł). W kolejnych kwartałach następowało przyspieszanie tempa wzrostu produkcji. W I kwartale odnotowano wzrost o 9,5%, a w II o 11,7%.

Wykres 1 Zmiany produkcji przemysłowej w kolejnych kwartałach lat 2008-2010 (w %)



Źródło: GUS

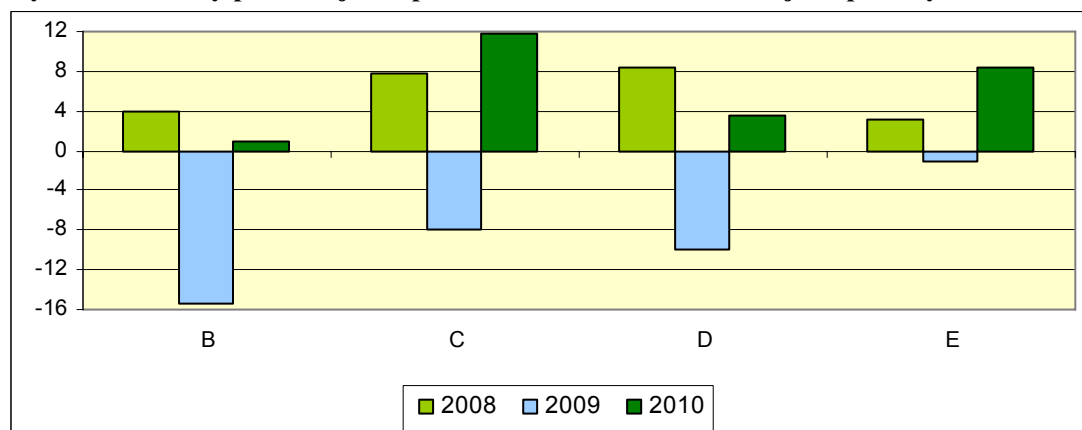
W I półroczu 2010 roku wzrost produkcji nastąpił we wszystkich sekcjach przemysłu, najwyższy w przetwórstwie przemysłowym (o 11,7%). W górnictwie i wydobywaniu produkcja wzrosła o 0,9%, w wytwarzaniu i zaopatrywaniu w energię elektryczną, gaz i gorącą wodę o 3,6%, a w dostawie wody, gospodarowaniu ściekami i odpadami o 8,3%.

W przemyśle przetwórczym zwiększenie produkcji nastąpiło w 17 działach na 22 badane (przed rokiem w ośmiu działach)². Najszybszy wzrost odnotowano w produkcji komputerów, wyrobów elektronicznych i optycznych (o 66,2%), produkcji papieru i wyrobów z papieru (o 21,6%) oraz w produkcji pojazdów samochodowych (o 20,4%). W pięciu działach nastąpił spadek, najgłębszy w produkcji pozostałego sprzętu transportowego (o 15,7%), w produkcji napojów (o 11,0%) oraz produkcji mebli (o 8,8%).

¹ Informacja dotyczy podmiotów gospodarczych, w których liczba pracujących przekracza 9 osób.

² Szczegółowe informacje w tym zakresie zaprezentowano w załączniku.

Wykres 2 Zmiany produkcji w I półroczu lat 2008-2010 w sekcjach przemysłu *



Źródło: GUS

- * B – górnictwo i wydobywanie,
 C – przetwórstwo przemysłowe,
 D – wytwarzanie i zaopatrywanie w energię elektryczną, gaz i gorącą wodę,
 E – dostawa wody, gospodarowanie ściekami i odpadami, rekultywacja

Tabela 1 Zmiany produkcji w sekcjach przemysłu (w %) *

Sekcja *	Kwartaly									
	2008				2009				2010	
	I	II	III	IV	I	II	III	IV	I	II
B	0,8	7,1	5,6	-1,8	-12,3	-18,0	-13,8	-7,6	-1,9	3,6
C	8,3	7,2	2,1	-5,7	-9,9	-6,2	-0,9	6,7	10,8	12,6
D	11,3	4,5	-1,1	-14,8	-11,6	-7,6	2,0	0,2	2,8	4,6
E	2,5	3,8	14,2	0,6	0,1	-2,1	0,7	9,2	7,0	9,5
Suma	8,2	7,0	2,2	-6,3	-10,0	-6,7	-1,3	5,5	9,5	11,7

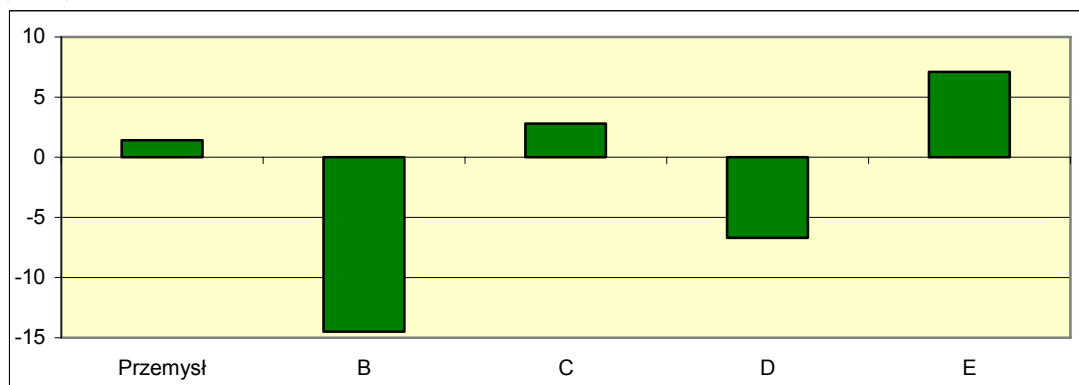
Źródło: GUS

- * B – górnictwo i wydobywanie,
 C – przetwórstwo przemysłowe,
 D – wytwarzanie i zaopatrywanie w energię elektryczną, gaz i gorącą wodę,
 E – dostawa wody, gospodarowanie ściekami i odpadami, rekultywacja

W porównaniu z I półroczem 2008 roku produkcja przemysłowa była o 1,4% wyższa (w I kwartale o 1,5% niższa). Przyrost w stosunku do 2008 roku odnotowano w dwóch sekcjach: przetwórstwie przemysłowym oraz dostawach wody, gospodarowaniu ściekami i odpadami, rekultywacji.

W 10 działach przemysłu przetwórczego produkcja w I półroczu 2010 roku była wyższa od osiągniętej przed dwoma laty (w I kwartale działów takich było sześć). Najwyższy wzrost dotyczy produkcji komputerów, wyrobów elektronicznych i optycznych (o 77,7%), produkcji papieru i wyrobów z papieru (o 21,8%), produkcji wyrobów farmaceutycznych (o 19,7%) oraz produkcji urządzeń elektrycznych (o 18,8%). W każdym z tych działów notowano wzrost produkcji zarówno w I półroczu 2009 roku, jak i w I półroczu 2010 roku. Natomiast najgłębszy spadek nastąpił w produkcji metali (o 26,8%), produkcji odzieży (o 15,1%), produkcji maszyn i urządzeń (o 13,3%) oraz w produkcji mebli (o 13,1%). W tych trzech ostatnich działach spadek produkcji następował zarówno w I półroczu 2009 i 2010 roku.

Wykres 3 Produkcja przemysłowa w I półroczu 2010 roku w stosunku do I półrocza 2008 roku (w %) *



Źródło: GUS, obliczenia DAP MG

- * B – górnictwo i wydobywanie,
- C – przetwórstwo przemysłowe,
- D – wytwarzanie i zaopatrywanie w energię elektryczną, gaz i gorącą wodę,
- E – dostawa wody, gospodarowanie ściekami i odpadami, rekultywacja

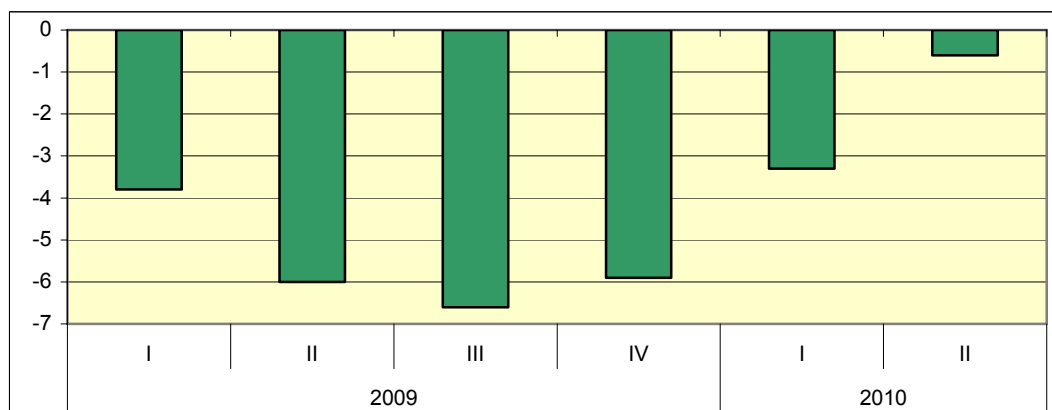
Wysoki wzrost produkcji przemysłowej w I półroczu 2010 roku jest efektem niskiej bazy (w I półroczu 2009 roku notowano spadek produkcji). W kolejnych kwartałach roku 2010 przewiduje się stabilizację tempa wzrostu produkcji sprzedanej przemysłu ze względu na wzrastającą bazę.

2. Zatrudnienie

Przeciętne zatrudnienie w przemyśle w I półroczu 2010 roku wyniosło 2.430 tys. osób i w stosunku do analogicznego okresu 2009 roku zmniejszyło się o 2,1% (w I kwartale 2010 roku spadek zatrudnienia wyniósł 3,3%, a w II kwartale 0,6%). Przed rokiem odnotowano spadek zatrudnienia o 4,6%.

Udział zatrudnionych w przemyśle w ogólnej liczbie zatrudnionych obniżył się z 46,4% do 45,7%.

Wykres 4 Zmiany przeciętnego zatrudnienia w przemyśle (w %)



Źródło: GUS, obliczenia DAP MG

Zatrudnienie w I półroczu 2010 roku zmniejszyło się w dwóch sekcjach: przemyśle przetwórczym (o 2,6%) oraz w wytwarzaniu i zaopatrywaniu w energię elektryczną, gaz i gorącą wodę (o 1,7%). W górnictwie i wydobywaniu poziom zatrudnienia nie uległ zmianie, a w dostawie wody, gospodarowaniu ściekami i odpadami nastąpił wzrost zatrudnienia o 4,2%.

Tabela 2 Zmiany przeciętnego zatrudnienia w sekcjach przemysłu (w %) *

Sekcja*	Zatrudnienie w tys.						Zmiana zatrudnienia w %					
	2009				2010		2009				2010	
	I	II	III	IV	I	II	I	II	III	IV	I	II
B	180	180	179	179	181	180	1,6	0,9	-0,6	-0,9	0,3	0,0
C	2 073	2 015	1 989	1 982	1 990	1 999	-4,8	-7,4	-7,9	-7,1	-4,0	-0,8
D	149	148	148	148	146	146	-0,2	-0,4	-0,7	-1,1	-2,1	-1,6
E	99	99	100	100	103	104	4,0	2,8	3,1	2,4	3,7	5,1
Przemysł	2 502	2 443	2 416	2 409	2 419	2 429	-3,8	-6,0	-6,6	-5,9	-3,3	-0,6

Źródło: GUS, obliczenia DAP MG

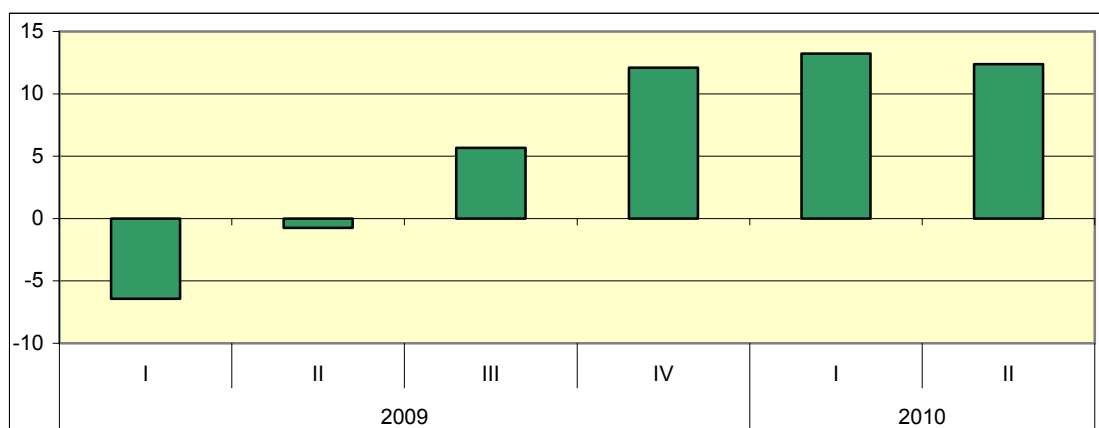
- * B - górnictwo i wydobywanie,
- C - przetwórstwo przemysłowe,
- D - wytwarzanie i zaopatrywanie w energię elektryczną, gaz i gorącą wodę,
- E - dostawa wody, gospodarowanie ściekami i odpadami, rekultywacja

Poczynając od IV kwartału 2009 roku tendencja spadkowa zatrudnienia w przemyśle wyhamowuje. W III kwartale 2009 roku zatrudnienie zmniejszyło się o 6,6% a w II kwartale 2010 roku tempo spadku zatrudnienia było o 6,0 pkt. proc. niższe. Poczynając od III kwartału 2010 roku można oczekiwać umiarkowanego wzrostu zatrudnienia w przemyśle.

3. Wydajność pracy

W I półroczu 2010 roku nastąpił wzrost wydajności pracy o 13,0%, wobec spadku o 3,9% przed rokiem.

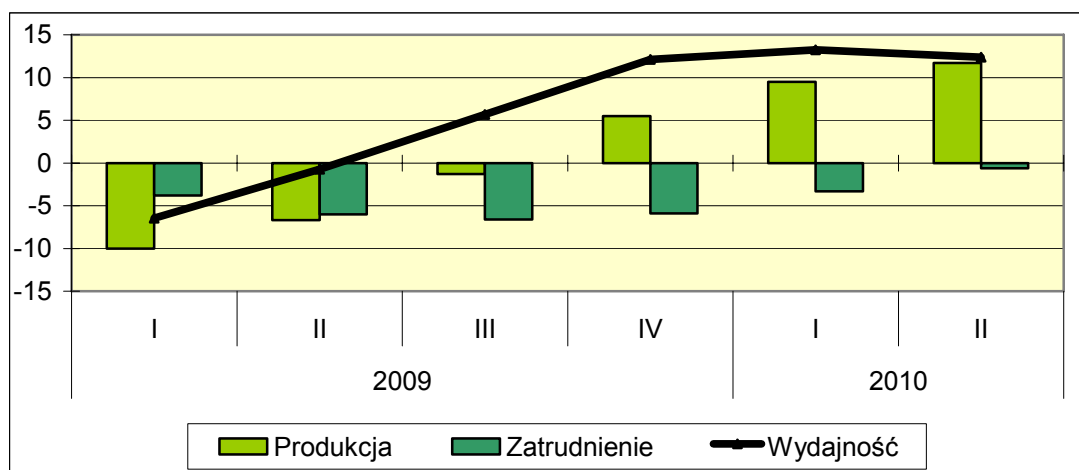
Wykres 5 Zmiany wydajności pracy w przemyśle (w %)



Źródło: GUS, obliczenia DAP MG

W dwóch pierwszych kwartałach 2009 roku wydajność pracy uległa obniżeniu. W okresie tym tempo spadku produkcji przemysłowej było wyższe od tempa spadku zatrudnienia. W III kwartale sytuacja uległa zmianie; tempo spadku produkcji wyhamowało i jednocześnie zwiększyło się tempo spadku zatrudnienia. W efekcie nastąpił ponad 5-procentowy wzrost wydajności. Poczynając od IV kwartału notowany jest coraz szybszy wzrost produkcji, któremu towarzyszy malejący spadek zatrudnienia. Wydajność pracy wzrasta. W I kwartale 2010 roku odnotowano jej wzrost o 13,2%, a w II kwartale o 12,4%.

Wykres 6 Zmiany produkcji, zatrudnienia i wydajności pracy w przemyśle (w %)



Źródło: GUS, obliczenia DAP MG

We wszystkich sekcjach przemysłu miał miejsce w I półroczu 2010 roku wzrost wydajności pracy. Najwyższe tempo wzrostu odnotowano w przemyśle przetwórczym (14,7%), a najniższe w górnictwie i wydobywaniu (0,9%). W wytwarzaniu i zaopatrywaniu w energię elektryczną, gaz i gorącą wodę wydajność wzrosła o 5,4%, a w dostawie wody, gospodarowaniu ściekami i odpadami o 3,9%.

Tabela 3 Zmiany wydajności pracy w sekcjach przemysłu (w %) *

Sekcja*	2009				2010	
	I	II	III	IV	I	II
B	-13,7	-18,7	-13,3	-6,8	-2,2	3,6
C	-5,4	1,3	7,6	14,9	15,4	13,5
D	-11,4	-7,2	2,7	1,3	5,0	6,3
E	-3,8	-4,8	-2,3	6,6	3,2	4,2
Przemysł	-6,4	-0,7	5,7	12,1	13,2	12,4

Źródło: GUS, obliczenia DAP MG

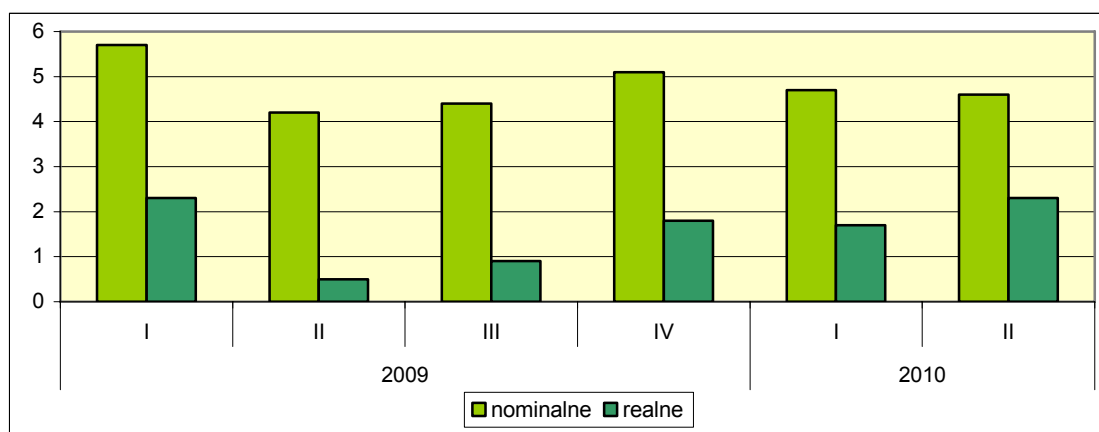
- * B - górnictwo i wydobywanie,
- C - przetwórstwo przemysłowe,
- D - wytwarzanie i zaopatrywanie w energię elektryczną, gaz i gorącą wodę,
- E - dostawa wody, gospodarowanie ściekami i odpadami, rekultywacja

W kolejnych kwartałach bieżącego roku przewiduje się spowolnienie tempa wzrostu wydajności pracy. Malejącemu tempu wzrostu produkcji będzie towarzyszyło wzrastające tempo wzrostu zatrudnienia.

4. Wynagrodzenia

Przeciętne wynagrodzenie w przemyśle wyniosło w I półroczu 2010 roku 3.389zł i w stosunku do I półrocza 2009 roku wzrosło nominalnie o 4,6%, a realnie o 2,3%. Przed rokiem wynagrodzenie wzrosło nominalnie o 5,0%, a realnie o 1,4%. W gospodarce wzrost wynagrodzeń był niższy niż w przemyśle i wyniósł nominalnie 3,3%, a realnie 1,0%.

Wykres 7 Zmiany przeciętnego wynagrodzenia nominalnego i realnego w przemyśle (w %)



Źródło: GUS, obliczenia DAP MG

Najwyższe wynagrodzenie w I półroczu 2010 roku odnotowano w górnictwie i wydobywaniu (5.360 zł, nominalny wzrost o 0,1%) oraz w wytwarzaniu i zaopatrywaniu w energię elektryczną, gaz i gorącą wodę (5.061 zł, wzrost o 5,6%). W przemyśle przetwórczym przeciętne wynagrodzenie wyniosło 3.092 zł (wzrost o 5,0%), a w dostawie wody, gospodarowaniu ściekami i odpadami 3.326 zł (wzrost o 5,7%).

Tabela 4 Zmiany przeciętnego wynagrodzenia nominalnego i realnego w sekcjach przemysłu (w %)*

Sekcja*	Wynagrodzenia w zł						Zmiana wynagrodzeń realnych					
	2009				2010		2009				2010	
	I	II	III	IV	I	II	I	II	III	IV	I	II
B	5 413	5 313	5 215	6 997	5 338	5 395	3,5	1,4	2,1	-0,3	-4,3	-0,7
C	2 921	2 965	3 013	3 050	3 060	3 120	1,5	-1,1	-0,1	1,1	1,7	2,9
D	4 805	4 727	4 807	5 182	5 236	4 878	2,2	7,4	1,7	2,4	5,8	0,9
E	3 096	3 185	3 254	3 500	3 287	3 360	4,5	1,4	1,7	3,2	3,1	3,1
Przemysł	3 220	3 254	3 296	3 493	3 371	3 404	2,3	0,5	0,9	1,8	1,7	2,3
Inflacja	x	x	x	x	x	x	3,3	3,7	3,5	3,3	3,0	2,3

Źródło: GUS, obliczenia DAP MG

- * B - górnictwo i wydobywanie,
- C - przetwórstwo przemysłowe,
- D - wytwarzanie i zaopatrywanie w energię elektryczną, gaz i gorącą wodę,
- E - dostawa wody, gospodarowanie ściekami i odpadami, rekultywacja

Przewidywana poprawa sytuacji na rynku pracy (wzrost zatrudnienia i spadek bezrobocia) spowoduje niewielkie przyspieszeniem tempa wzrostu wynagrodzeń. Przewiduje się, że w skali roku wzrost wynagrodzeń nominalnych wyniesie ok. 5%, a średnioroczna inflacja ukształtuje się w wysokości 2,5%. Wzrost wynagrodzeń realnych wyniesie zatem ok. 2,5%.

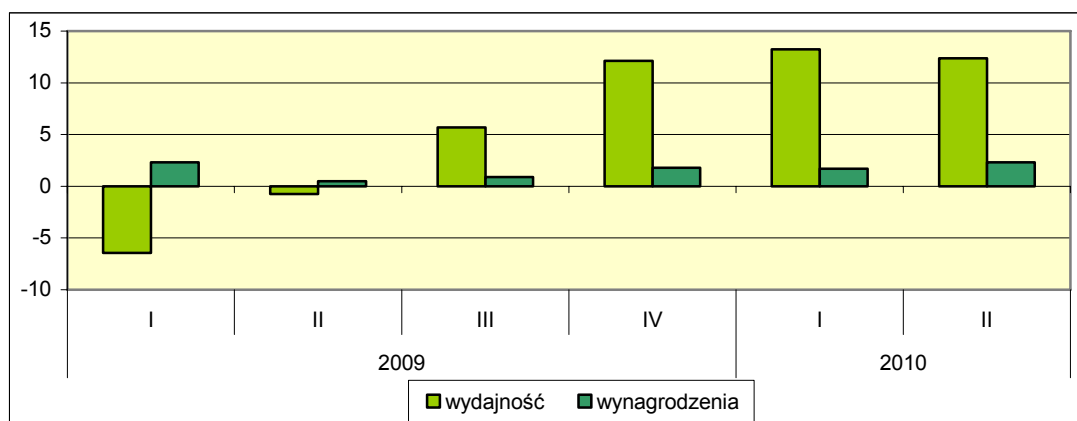
5. Zmiany wydajności pracy i wynagrodzeń realnych

Różnica dynamiki wynagrodzeń realnych i realnej dynamiki wydajności pracy jest jedną z ważniejszych relacji makroekonomicznych. Świadczy ona o zmianach kosztów pracy (wzroście lub zmniejszeniu konkurencyjności gospodarki), a także o tendencjach w zakresie przyspieszenia lub spowolnienia w gospodarce zjawisk inflacyjnych. Szybszy wzrost wynagrodzeń niż wydajności oznacza wzrost kosztów pracy, zmniejszenie konkurencyjności gospodarki oraz narastanie zjawisk inflacyjnych. Z ekonomicznego punktu widzenia pożądane jest zatem aby dynamika płac była niższa od dynamiki wydajności.

W I półroczu 2010 roku nastąpił zarówno wzrost wydajności pracy, jak i wynagrodzeń realnych. Różnica tempa wzrostu wydajności i tempa wzrostu wynagrodzeń była dodatnia i wyniosła 10,7 pkt. proc. Przed rokiem spadkowi wydajności o 3,9% towarzyszył wzrost wynagrodzeń realnych o 1,4% (różnica była ujemna, 5,3 pkt. proc.).

W dwóch pierwszych kwartałach 2009 roku spadkowi wydajności pracy towarzyszył wzrost wynagrodzeń realnych. Poprawa sytuacji ma miejsce od III kwartału 2009 roku, dynamika wydajności wyprzedza dynamikę wynagrodzeń realnych. W I kwartale 2010 roku różnica wyniosła 11,5 pkt. proc., a w II kwartale 10,1 pkt. proc.

Wykres 8 Zmiany wydajności pracy i przeciętnego wynagrodzenia realnego w przemyśle (w %)



Źródło: GUS, obliczenia DAP MG

Tabela 5 Zmiany wydajności pracy i przeciętnego wynagrodzenia realnego w sekcjach przemysłu (w %)*

Sekcja*	Zmiana wydajności pracy						Zmiana wynagrodzeń realnych						Różnica między tempem zmiany wydajności i wynagrodzeń					
	2009				2010		2009				2010		2009				2010	
	I	II	III	IV	I	II	I	II	III	IV	I	II	I	II	III	IV	I	II
B	-13,7	-18,7	-13,3	-6,7	-2,2	3,6	3,5	1,4	2,1	-0,3	-4,3	-0,7	-17,2	-20,1	-15,4	-6,4	2,1	4,3
C	-5,4	1,3	7,5	14,7	15,4	13,5	1,5	-1,1	-0,1	1,1	1,7	2,9	-6,9	2,4	7,6	13,6	13,7	10,6
D	-11,4	-7,2	2,6	1,3	5,0	6,3	2,2	7,4	1,7	2,4	5,8	0,9	-13,6	-14,6	0,9	-1,1	-0,8	5,4
E	-3,8	-4,8	-2,3	6,8	3,2	4,2	4,5	1,4	1,7	3,2	3,1	3,1	-8,3	-6,2	-4,0	3,6	0,1	1,1
Przemysł	-6,4	-0,7	5,7	12,1	13,2	12,4	2,3	0,5	0,9	1,8	1,7	2,3	-8,7	-1,2	4,8	10,3	11,5	10,1

Źródło: GUS, obliczenia DAP MG

- * B - górnictwo i wydobywanie,
 C - przetwórstwo przemysłowe,
 D - wytwarzanie i zaopatrywanie w energię elektryczną, gaz i gorącą wodę,
 E - dostawa wody, gospodarowanie ściekami i odpadami, rekultywacja

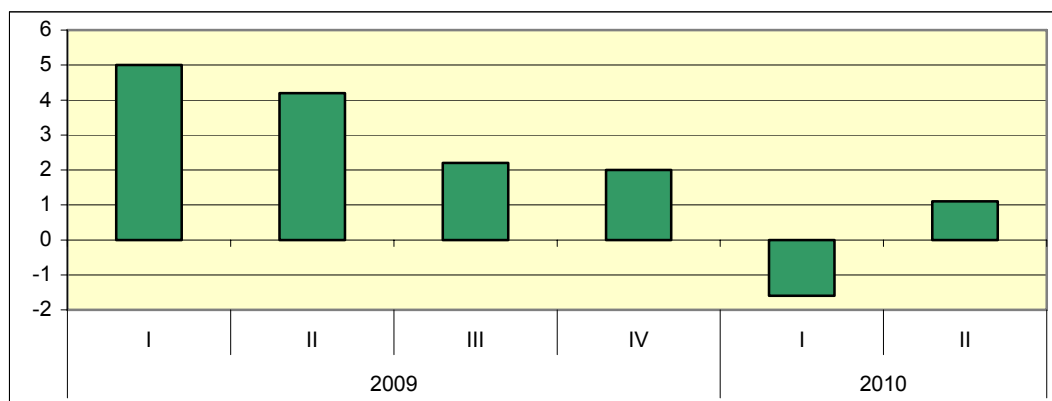
Na korzystne kształtowanie się wskaźnika decydujący wpływ ma sekcja przetwórstwa przemysłowego, w której omawiana różnica w I półroczu wyniosła 12,4 pkt. proc. W pozostałych sekcjach przemysłu różnica ta w I półroczu była także dodatnia, lecz nie przekroczyła 4 pkt. proc.

W kolejnych kwartałach bieżącego roku różnica między tempem wzrostu wydajności pracy a tempem wzrostu wynagrodzeń realnych pozostanie dodatnia. Jednak w związku z oczekiwanym spadkiem tempa wzrostu wydajności pracy i zwiększającym się tempem wzrostu wynagrodzeń realnych wskaźnik ten będzie się obniżał. Oczekiwać zatem należy zmniejszenia tempa spadku kosztów pracy.

6. Ceny produkcji sprzedanej przemysłu

W I półroczu 2010 roku ceny produkcji sprzedanej przemysłu obniżyły się o 0,2% (przed rokiem wzrosły o 4,6%). W 2009 roku z kwartału na kwartał następował sukcesywny spadek tempa wzrostu cen produkcji sprzedanej przemysłu (od 5,0% w I kwartale do 2,0% w IV kwartale). W I kwartale bieżącego roku ceny były niższe niż przed rokiem o 1,6%. Spadek ten liczony był jednak do relatywnie wysokiej bazy. W II kwartale odnotowano już wzrost cen o 1,1%.

Wykres 9 Zmiany cen produkcji sprzedanej przemysłu



Źródło: GUS

Tabela 6 Zmiany cen produkcji sprzedanej w sekcjach przemysłu (w %)*

Sekcja*	2009				2010	
	I	II	III	IV	I	II
B	8,8	12,3	11,1	20,0	15,9	16,2
C	2,5	1,9	-0,2	-0,8	-3,2	-0,2
D	21,3	16,9	14,0	11,8	1,4	2,3
E	3,2	1,9	4,6	7,4	6,6	6,8
Przemysł	5,0	4,2	2,2	2,0	-1,5	1,1

Źródło: GUS

- * B - górnictwo i wydobywanie,
- C - przetwórstwo przemysłowe,
- D - wytwarzanie i zaopatrywanie w energię elektryczną, gaz i gorącą wodę,
- E - dostawa wody, gospodarowanie ściekami i odpadami, rekultywacja

W I półroczu 2010 zmiany cen w sekcjach przemysłu były bardzo zróżnicowane i przebiegały różnokierunkowo. W górnictwie i wydobywaniu ceny wzrosły o 16,0% (przed rokiem o 10,6%), w wytwarzaniu i zaopatrywaniu w energię elektryczną, gaz i gorącą wodę o 1,9% (przed rokiem o 19,1%), a w dostawie wody, gospodarowaniu ściekami i odpadami o 6,7% (przed rokiem o 2,5%). Jediną sekcją, w której nastąpiła obniżka cen (o 1,8%) było przetwórstwo przemysłowe (przed rokiem ceny wzrosły o 2,2%).

W skali roku 2009 ceny produkcji przemysłowej wzrosły o 3,4%. W bieżącym roku przewiduje się obniżenie średniorocznego tempa wzrostu cen.

7. Reasumpcja i wnioski

W I półroczu 2010 roku nastąpiła znacząca poprawa wskaźników makroekonomicznych w porównaniu do niekorzystnego dla naszej gospodarki I półrocza 2009 roku.

Wzrost produkcji przemysłowej wyniósł 10,6%, w tym w I kwartale 9,5%, a w II kwartale 11,7%. Po głębokim spadku produkcji w I kwartale 2009 roku (o 10,0%), w kolejnych kwartałach tendencja spadkowa ulegała wyhamowaniu. Poczynając od IV kwartału 2009 roku następuje wzrost produkcji, a tempo wzrostu z kwartału na kwartał wzrasta.

W I półroczu 2010 roku produkcja sprzedana przemysłu była wyższa o 1,4% niż w analogicznym okresie 2008 roku (w I kwartale notowany był jeszcze spadek o 1,5%).

Wysoka dynamika produkcji w I półroczu 2010 roku jest wynikiem niskiej bazy (w analogicznym okresie 2009 roku produkcja obniżyła się o 8,3%).

W kolejnych kwartałach bieżącego roku przewiduje się stabilizację tempa wzrostu produkcji ze względu na wzrastającą bazę.

Zatrudnienie zmniejszyło się o 2,1%, w tym w I kwartale o 3,3%, a w II kwartale o 0,6%. W trzech pierwszych kwartałach 2009 roku nasilała się spadkowa tendencja zatrudnienia w przemyśle. W III kwartale 2009 roku liczba zatrudnionych zmniejszyła się o 6,6% w porównaniu z III kwartałem 2008 roku. Poczynając od IV kwartału tendencja ta została wyhamowana.

W najbliższych kwartałach należy oczekiwać umiarkowanego wzrostu zatrudnienia.

Wydajność pracy wzrosła o 13,0% (w I półroczu 2009 roku notowano spadek o 3,9%), w tym w I kwartale o 13,2%, a w II kwartale o 12,4%. W I półroczu 2009 roku produkcja przemysłowa spadała w tempie szybszym od zatrudnienia. Następował spadek wydajności pracy. W III kwartale spadek produkcji był wolniejszy od spadku zatrudnienia, odnotowano zatem wzrost wydajności. Poczynając od IV kwartału 2009 roku wzrostowi produkcji towarzyszył spadek zatrudnienia. Notowano szybki wzrost wydajności pracy.

W kolejnych kwartałach 2010 roku tempo wzrostu wydajności pracy obniży się, ponieważ zmniejszonemu tempu wzrostu produkcji przemysłowej będzie towarzyszył wzrost zatrudnienia.

Przeciętne miesięczne wynagrodzenie brutto w przemyśle wyniosło w I półroczu 2010 roku 3.389 zł wykazując wzrost o 4,6% nominalnie i 2,3% realnie.

Roczny wzrost wynagrodzenia wyniesie nominalnie ok. 5%, a realnie ok. 2,5%. Przewidywane przyspieszenie wzrostu wynagrodzeń wynika z poprawy sytuacji na rynku pracy.

Korzystnie kształtuje się relacja tempa wzrostu wydajności pracy i tempa wzrostu wynagrodzeń realnych. Następuje obniżka jednostkowych kosztów pracy. Wydajność pracy w I półroczu 2010 roku wzrosła szybciej od wynagrodzeń o 10,7 pkt proc., w tym w I kwartale o 11,5 pkt. proc., a w II kwartale o 10,1 pkt. proc. W I półroczu 2009 roku różnica była ujemna (5,3 pkt. proc.); jednostkowe koszty pracy wzrosły. Poczynając od III kwartału 2009 roku sytuacja ulega poprawie. Następuje spadek jednostkowych kosztów pracy.

W związku z przewidywanym zmniejszeniem tempa wzrostu wydajności pracy w kolejnych kwartałach 2010 roku i jednoczesnym przyspieszeniem tempa wzrostu wynagrodzeń realnych, przewidujemy zmniejszenie różnicy między dynamiką wydajności pracy a dynamiką wynagrodzeń realnych. Różnica pozostanie jednak dodatnia. Będzie następował spadek jednostkowych kosztów pracy, aczkolwiek w tempie mniejszym niż w I półroczu bieżącego roku.

Ceny produkcji sprzedanej przemysłu obniżyły się o 0,2% (w I półroczu 2009 roku wzrosły o 4,6%). W I kwartale 2010 roku nastąpiła obniżka cen o 1,5%, a w II kwartale ich wzrost o 1,1%. W kolejnych kwartałach 2009 roku zmniejszało się tempo wzrostu cen produkcji sprzedanej przemysłu, z 5,0% w I kwartale do 2,0% w IV kwartale.

Średnioroczne tempo wzrostu cen produkcji sprzedanej w roku 2010 będzie niższe niż w 2009 roku, kiedy to wyniosło 3,4%.

Informacja dotycząca produkcji sprzedanej przemysłu w I półroczu 2010 roku

Sekcja - dział	Zmiana produkcji w %					Ilość miesięcy w 2010 roku, w których odnotowano wzrost produkcji		
	I półrocze				I kw.			
	2010	2009	2008	2010/2008	2010	I kw.	II kw.	I półr.
PRZEMYSŁ OGÓŁEM	10,6	-8,3	7,6	1,4	9,5	3	3	6
Górnictwo i wydobywanie	0,9	-15,3	4,0	-14,5	-1,9	1	3	4
wydobywanie węgla kamiennego i brunatnego	2,1	-21,3	2,7	-19,6	0,4	2	2	4
Przetwórstwo przemysłowe	11,7	-8,0	7,8	2,8	10,8	3	3	6
produkcja artykułów spożywczych	6,9	0,9	4,7	7,9	7,5	3	3	6
produkcja napojów	-11,0	6,7	3,1	-5,0	-15,6	0	0	0
produkcja wyrobów tytoniowych	2,8	-1,9	-29,3	0,8	3,1	1	1	2
produkcja wyrobów tekstylnych	5,9	-11,9	-3,8	-6,7	11,1	3	3	6
produkcja odzieży	-0,3	-14,8	-2,0	-15,1	-0,8	1	3	4
produkcja skór i wyrobów skórzanych	6,6	-16,0	-6,2	-10,5	11,6	3	1	4
produkcja wyrobów z drewna, korka i wikliny	8,7	-6,7	0,1	1,4	4,6	3	3	6
produkcja papieru i wyrobów z papieru	21,6	0,2	-2,6	21,8	21,5	3	3	6
poligrafia i reprodukcja zapisanych nośników informacji	11,2	4,3	-0,3	16,0	7,0	3	3	6
produkcja koksu i produktów rafinacji ropy naftowej	11,5	-14,3	7,7	-4,4	11,7	3	3	6
produkcja chemikaliów i wyrobów chemicznych	19,6	-9,4	-1,3	8,4	9,5	2	3	5
produkcja wyrobów farmaceutycznych	5,2	13,8	12,9	19,7	11,1	3	2	5
produkcja wyrobów z gumy i tworzyw sztucznych	16,9	-9,1	8,0	6,2	14,1	3	3	6
produkcja wyrobów z pozostałych mineralnych surowców niemetalicznych	9,5	-12,4	3,0	-4,1	4,1	1	3	4
produkcja metali	15,9	-36,8	5,3	-26,8	6,7	3	3	6
produkcja wyrobów z metali	6,0	-6,1	9,3	-0,5	2,5	3	3	6
produkcja komputerów, wyrobów elektronicznych i optycznych	66,2	6,9	8,8	77,7	52,0	3	3	6
produkcja urządzeń elektrycznych	12,8	5,3	21,9	18,8	23,6	3	3	6
produkcja maszyn i urządzeń	-6,2	-7,6	15,5	-13,3	-6,4	1	1	2
produkcja pojazdów samochodowych, przyczep i naczep	20,4	-21,5	19,9	-5,5	24,8	3	3	6
produkcja pozostałego sprzętu transportowego	-15,7	10,2	2,8	-7,1	-9,1	1	0	1
produkcja mebli	-8,8	-4,7	1,1	-13,1	-11,3	2	0	2
Wytwarzanie i zaopatrywanie w energię elektryczną, gaz, parę wodną i gorącą wodę	3,6	-9,9	8,4	-6,7	2,8	3	2	5
Dostawa wody; gospodarowanie ściekami i odpadami, rekultywacja	8,3	-1,1	3,2	7,1	7,0	3	3	6
pobór, uzdatnianie i dostarczanie wody	11,4	3,6	2,7	15,4	14,3	3	3	6
gospodarka odpadami, odzysk surowców	13,2	-4,2	2,5	8,4	13,3	3	3	6

Źródło: GUS, obliczenia DAP

Produkcja wybranych wyrobów przemysłowych

	Jedn. miary	2009			2010			Dynamika w %		
		I kw.	II kw.	I półr.	I kw.	II kw.	I półr.	6:3	7:4	8:5
1	2	3	4	5	6	7	8	9	10	11
Węgiel kamienny	tys. ton	20 063	18 837	38 900	19 852	17 944	37 796	99,0	95,3	97,2
Węgiel brunatny	tys. ton	15 245	12 798	28 043	14 899	13 027	27 926	97,7	101,8	99,6
Gaz ziemny	hm3	1 444	1 236	2 680	1 540	1 356	2 896	106,7	109,7	108,1
Koks	tys. ton	1 743	1 190	2 933	2 360	2 509	4 869	135,4	210,8	165,6
Benzyna silnikowa	tys. ton	1 029	1 065	2 094	939	1 070	2 009	91,2	100,5	96,0
Oleje napędowe	tys. ton	2 133	2 422	4 555	2 103	2 592	4 695	98,6	107,0	103,1
Oleje opałowe	tys. ton	1 425	1 040	2 465	1 521	1 210	2 731	106,8	116,3	110,8
Nawozy azotowe	tys. ton	417	407	824	460	379	839	110,1	93,1	101,8
Nawozy fosforowe	tys. ton	72	44	116	123	98	221	171,5	222,7	190,9
Opony samochodowe	tys. szt.	6 410	7 134	13 544	8 088	8 510	16 598	126,2	119,3	122,5
Cement	tys. ton	2 165	4 696	6 861	1 806	4 671	6 477	83,4	99,5	94,4
Stal surowa	tys. ton	1 448	1 725	3 173	1 835	2 262	4 097	126,8	131,1	129,1
Wyroby walcowane	tys. ton	1 427	1 446	2 873	1 656	1 854	3 510	116,0	128,2	122,2
Odbiorniki telewizyjne	tys. szt.	4 707	4 930	9 637	7 537	6 762	14 299	160,1	137,2	148,4
Chłodziarki i zamrażarki	tys. szt.	465	473	938	469	482	951	101,0	101,9	101,4
Maszyny pralnicze	tys. szt.	632	689	1 321	950	902	1 852	150,4	130,9	140,2
Ciągniki rolnicze	tys. szt.	842	927	1 769	760	955	1 715	90,3	103,0	96,9
Samochody osobowe	tys. szt.	200	213	413	226	220	446	113,4	103,3	108,1
Samochody ciężarowe	szt.	13 326	12 826	26 152	15 449	22 887	38 336	115,9	178,4	146,6
Wagony kolejowe	szt.	1 041	791	1 832	578	657	1 235	55,5	83,1	67,4
Energia elektryczna	GWh	40 721	33 938	74 659	42 191	35 736	77 927	103,6	105,3	104,4

Źródło: GUS, obliczenia DAP