
Ministerstwo Gospodarki
DEPARTAMENT ANALIZ I PROGNOZ

Misją Ministerstwa Gospodarki jest stworzenie najlepszych w Europie warunków prowadzenia działalności gospodarczej

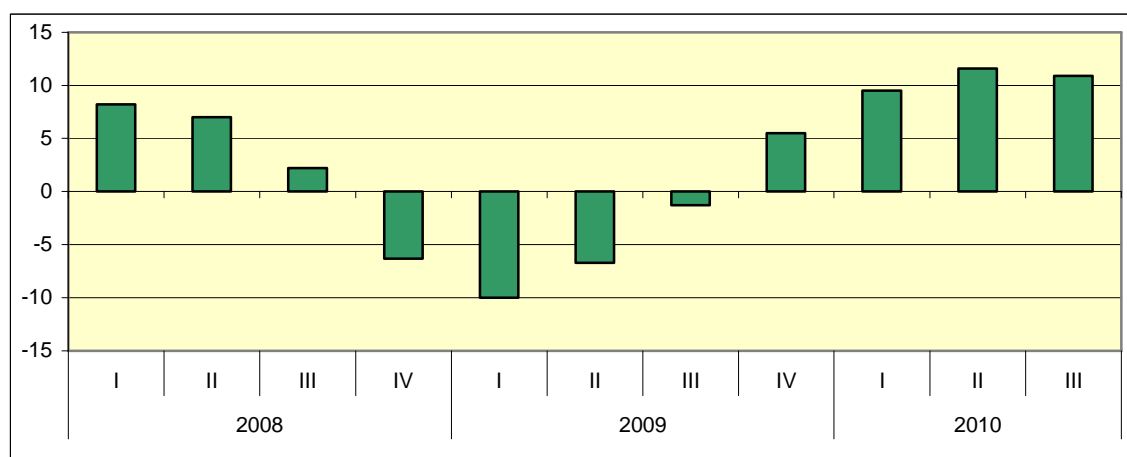
Warszawa, 28 października 2010 r.

Ocena
sytuacji w przemyśle w okresie trzech kwartałów 2010 roku¹

1. Produkcja sprzedana przemysłu

W okresie I-IX 2010 roku odnotowano wzrost produkcji przemysłowej (w cenach stałych) o 10,7%, wobec spadku o 6,0% przed rokiem. Produkcja w cenach bieżących wyniosła 695,3 mld zł (przed rokiem 628,9 mld zł). W kolejnych kwartałach tempo wzrostu produkcji, mimo wzrastającej bazy było dość stabilne i kształtowało się na poziomie ok. 10% (9,5%; 11,6% oraz 10,9%).

Wykres 1 Zmiany produkcji przemysłowej w kolejnych kwartałach lat 2008-2010 (w %)



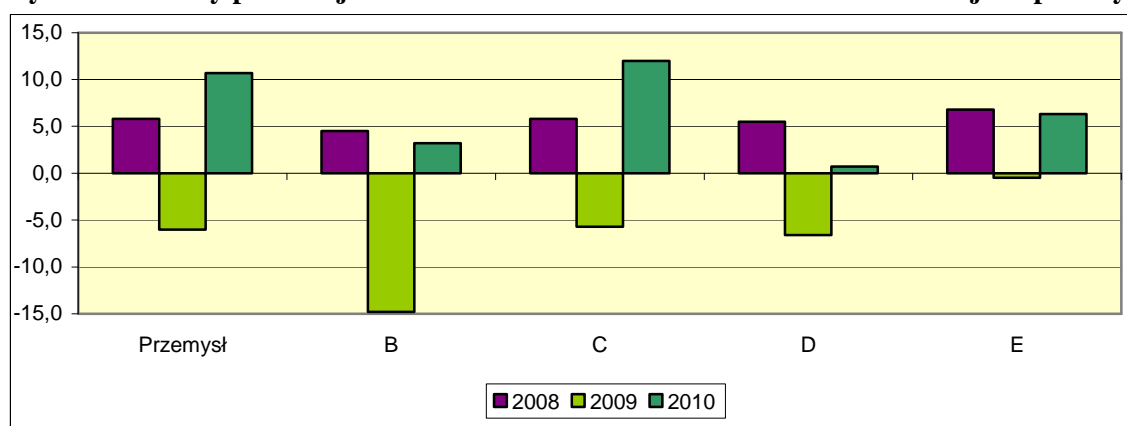
Źródło: GUS

Wzrost produkcji nastąpił we wszystkich sekcjach przemysłu, najwyższy w przetwórstwie przemysłowym (o 12,0%). W górnictwie i wydobywaniu produkcja wzrosła o 3,2%, w wytwarzaniu i zaopatrywaniu w energię elektryczną, gaz i gorącą wodę o 0,7%, a w dostawie wody, gospodarowaniu ściekami i odpadami o 6,3%.

¹ Informacja dotyczy podmiotów gospodarczych, w których liczba pracujących przekracza 9 osób.

W przemyśle przetwórczym zwiększenie produkcji nastąpiło w 16 działach na 22 badane (przed rokiem w ośmiu działach)². Najwyższy wzrost odnotowano w produkcji komputerów, wyrobów elektronicznych i optycznych (o 57,5%), produkcji chemikaliów i wyrobów chemicznych (o 25,7%), produkcji papieru i wyrobów z papieru (o 20,7%) oraz w produkcji pojazdów samochodowych (o 18,5%). W sześciu działach nastąpił spadek, najgłębszy w produkcji pozostałego sprzętu transportowego (o 14,3%), w produkcji napojów (o 7,5%) oraz w produkcji mebli (o 6,0%).

Wykres 2 Zmiany produkcji w okresie trzech kwartałów lat 2008-2010 w sekcjach przemysłu *



Źródło: GUS

- * B – górnictwo i wydobywanie,
- C – przetwórstwo przemysłowe,
- D – wytwarzanie i zaopatrywanie w energię elektryczną, gaz i gorącą wodę,
- E – dostawa wody, gospodarowanie ściekami i odpadami, rekultywacja

Tabela 1 Zmiany produkcji w sekcjach przemysłu w kolejnych kwartałach (w %) *

Sektoria *	Kwartały											
	2008				2009				2010			
	I	II	III	IV	I	II	III	IV	I	II	III	
B	0,8	7,1	5,6	-1,8	-12,3	-18,0	-13,8	-7,6	-1,9	3,6	7,6	
C	8,3	7,2	2,1	-5,7	-9,9	-6,2	-0,9	6,7	10,8	12,5	12,5	
D	11,3	4,5	-1,1	-14,8	-11,6	-7,6	2,0	0,2	2,8	4,6	-5,8	
E	2,5	3,8	14,2	0,6	0,1	-2,1	0,7	9,2	7,0	9,5	2,7	
Suma	8,2	7,0	2,2	-6,3	-10,0	-6,7	-1,3	5,5	9,5	11,6	10,9	

Źródło: GUS

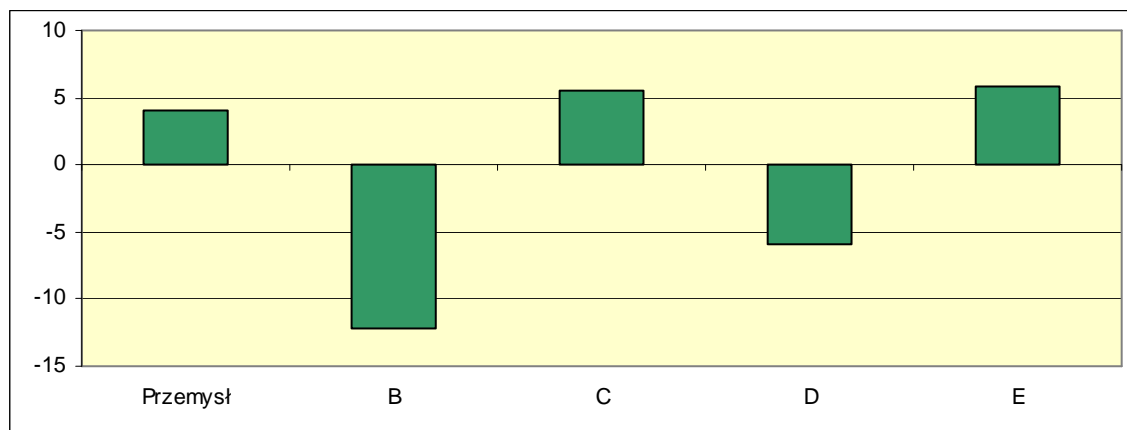
- * B – górnictwo i wydobywanie,
- C – przetwórstwo przemysłowe,
- D – wytwarzanie i zaopatrywanie w energię elektryczną, gaz i gorącą wodę,
- E – dostawa wody, gospodarowanie ściekami i odpadami, rekultywacja

W porównaniu z okresem I-IX 2008 roku produkcja przemysłowa była o 4,1% wyższa. Przyrost w stosunku do 2008 roku odnotowano w dwóch sekcjach: przetwórstwie przemysłowym oraz dostawach wody, gospodarowaniu ściekami i odpadami, rekultywacji.

² Szczegółowe informacje w tym zakresie zaprezentowano w załączniku 1.

W 12 działach przemysłu przetwórczego produkcja w badanym okresie 2010 roku była wyższa od osiągniętej przed dwoma laty. Najwyższy wzrost dotyczy produkcji komputerów, wyrobów elektronicznych i optycznych (o 79,2%), produkcji papieru i wyrobów z papieru (o 22,8%), produkcji urządzeń elektrycznych (o 20,7%) oraz produkcji wyrobów farmaceutycznych (o 18,8%) W każdym z tych działów notowano wzrost produkcji zarówno w okresie dziewięciu miesięcy 2009 roku, jak i 2010 roku. Natomiast najgłębszy spadek nastąpił w produkcji metali (o 23,7%), produkcji odzieży (o 13,3%), produkcji maszyn i urządzeń (o 11,3%) oraz w produkcji pozostałego sprzętu transportowego (o 11,0%).

Wykres 3 Produkcja przemysłowa w okresie I-IX 2010 roku w stosunku do tego samego okresu 2008 roku (w %) *



Źródło: GUS, obliczenia DAP MG

- * B – górnictwo i wydobywanie,
- C – przetwórstwo przemysłowe,
- D – wytwarzanie i zaopatrywanie w energię elektryczną, gaz i gorącą wodę,
- E – dostawa wody, gospodarowanie ściekami i odpadami, rekultywacja

Wysoki wzrost produkcji przemysłowej w okresie trzech kwartałów 2010 roku jest efektem niskiej, aczkolwiek wzrastającej bazy. W IV kwartale 2010 roku przewiduje się stabilizację tempa wzrostu produkcji sprzedanej przemysłu na poziomie ok. 10-11%.

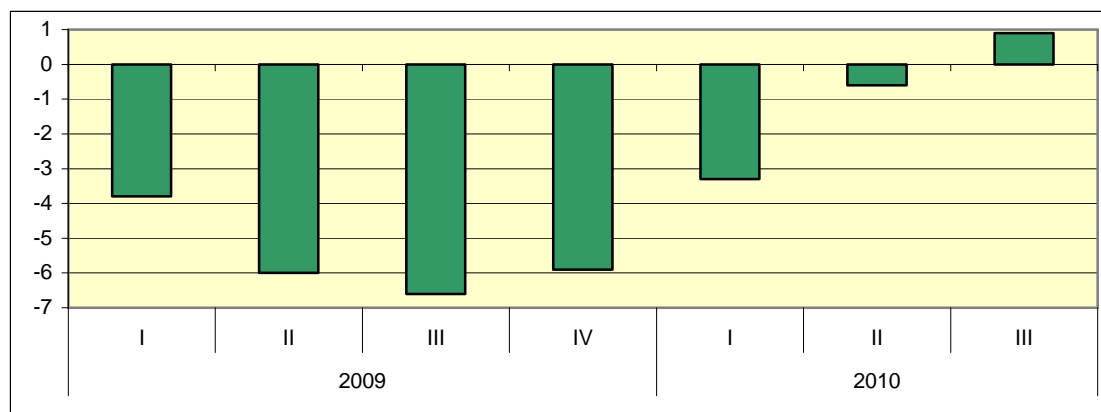
2. Zatrudnienie

Przeciętne zatrudnienie w przemyśle w okresie styczeń-wrzesień 2010 roku wyniosło 2.434 tys. osób i w stosunku do analogicznego okresu 2009 roku zmniejszyło się o 1,1%. Przed rokiem w okresie tym odnotowano spadek zatrudnienia o 5,2%. Udział zatrudnionych w przemyśle w ogólnej liczbie zatrudnionych obniżył się z 46,2% do 45,6%.

W badanym okresie zatrudnienie wzrosło jedynie w dostawie wody, gospodarowaniu ściekami i odpadami (o 4,3%). W przemyśle przetwórczym zatrudnienie zmniejszyło się o 1,5%, a w pozostałych dwóch sekcjach przemysłu po 0,8%.

Sytuacja na rynku pracy poprawia się z kwartału na kwartał. Po głębokim spadku zatrudnienia w III kwartale 2009 roku (o 6,6%) w kolejnych kwartałach notowane były coraz mniejsze spadki. W I oraz II kwartale 2010 roku wyniosły one odpowiednio 3,3% i 0,6%. W III kwartale 2010 roku odnotowano natomiast, po raz pierwszy od kilku kwartałów, przyrost liczby zatrudnionych (o 0,9%).

Wykres 4 Zmiany przeciętnego zatrudnienia w kolejnych kwartałach w przemyśle (w %)



Źródło: GUS, obliczenia DAP MG

Tabela 2 Kwartalne zmiany przeciętnego zatrudnienia w sekcjach przemysłu (w %) *

Sekcja*	Zatrudnienie w tys.					Zmiana zatrudnienia w %						
	2009		2010			2009				2010		
	I	IV	I	II	III	I	II	III	IV	I	II	III
B	180	179	181	180	175	1,6	0,9	-0,6	-0,9	0,3	0,0	-2,0
C	2 073	1 982	1 990	1 999	2 011	-4,8	-7,4	-7,9	-7,1	-4,0	-0,8	1,1
D	149	148	146	146	149	-0,2	-0,4	-0,7	-1,1	-2,1	-1,6	0,5
E	99	100	103	104	104	4,0	2,8	3,1	2,4	3,7	5,1	4,3
Przemysł	2 502	2 409	2 419	2 429	2 438	-3,8	-6,0	-6,6	-5,9	-3,3	-0,6	0,9

Źródło: GUS, obliczenia DAP MG

- * B - górnictwo i wydobywanie,
 C - przetwórstwo przemysłowe,
 D - wytwarzanie i zaopatrywanie w energię elektryczną, gaz i gorącą wodę,
 E - dostawa wody, gospodarowanie ściekami i odpadami, rekultywacja

Poczynając od IV kwartału 2009 roku tendencja spadkowa zatrudnienia w przemyśle wyhamowuje. W III kwartale 2009 roku zatrudnienie zmniejszyło się o 6,6% a w II kwartale 2010 roku tempo spadku zatrudnienia było o 6,0 pkt. proc. niższe. W III kwartale nastąpił już przyrost zatrudnienia. W kolejnych kwartałach przewiduje się utrzymanie tej pozytywnej tendencji.

3. Wydajność pracy

W okresie I-IX 2010 roku wydajność pracy w przemyśle wzrosła o 11,9%, wobec spadku o 0,8% przed rokiem. Wzrost nastąpił we wszystkich sekcjach, najwyższy w przemyśle przetwórczym (o 13,7%) oraz w górnictwie i wydobywaniu (o 4,0%). W pozostałych sekcjach tempo wzrostu nie przekraczało 2%.

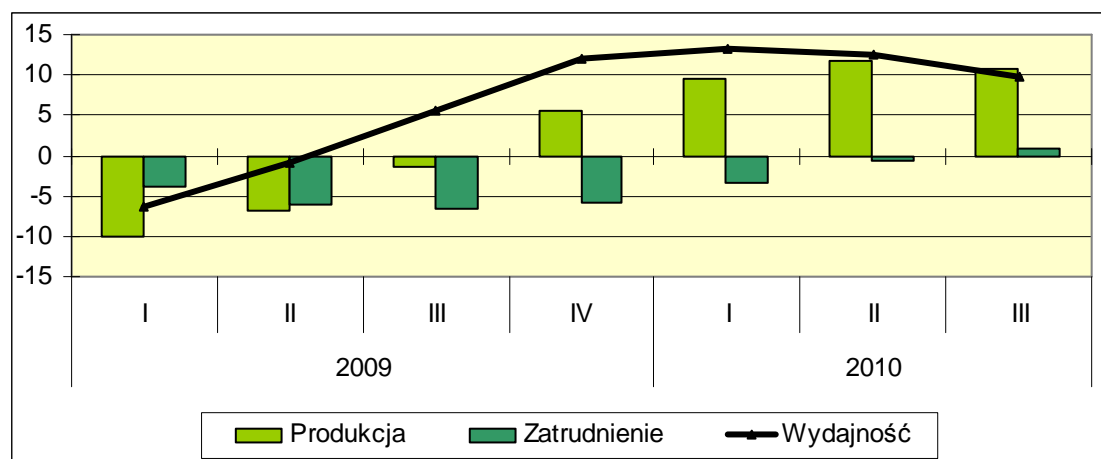
W dwóch pierwszych kwartałach 2009 roku wydajność pracy uległa obniżeniu. W okresie tym tempo spadku produkcji przemysłowej było wyższe od tempa spadku zatrudnienia. W III kwartale sytuacja uległa zmianie; tempo spadku produkcji wyhamowało i jednocześnie zwiększyło się tempo spadku zatrudnienia. W efekcie nastąpił ponad 5-procentowy wzrost wydajności. Poczynając od IV kwartału notowany jest coraz szybszy wzrost produkcji,

któremu do II kwartału 2010 roku włącznie, towarzyszył malejący spadek zatrudnienia. Wydajność pracy wzrastała. W I kwartale 2010 roku odnotowano jej wzrost o 13,2%, a w II kwartale o 12,4%.

Analizując kwartalne zmiany wydajności pracy w latach 2009 i 2010 można wyróżnić cztery okresy:

- 1) w dwóch pierwszych kwartałach 2009 roku tempo spadku produkcji było szybsze od tempa spadku zatrudnienia; następował spadek wydajności pracy,
- 2) w III kwartale 2009 roku tempo spadku produkcji było mniejsze od tempa spadku zatrudnienia; nastąpił wzrost wydajności pracy,
- 3) w IV kwartale 2009 roku oraz dwóch pierwszych kwartałach 2010 roku produkcja wzrastała w tempie przyspieszonym a jednocześnie szybko zmniejszało się tempo spadku zatrudnienia. Następował szybki wzrost wydajności pracy.
- 4) W III kwartale 2010 roku szybkiemu wzrostowi produkcji towarzyszył niewielki wzrost zatrudnienia. Dynamika wydajności pracy wyhamowała.

Wykres 5 Kwartalne zmiany produkcji, zatrudnienia i wydajności pracy w przemyśle (w %)



Źródło: GUS, obliczenia DAP MG

Tabela 3 Kwartalne zmiany wydajności pracy w sekcjach przemysłu (w %) *

Sekcja*	2009				2010		
	I	II	III	IV	I	II	III
B	-13,7	-18,7	-13,3	-6,8	-2,2	3,6	9,8
C	-5,4	1,3	7,6	14,9	15,4	13,4	11,3
D	-11,4	-7,2	2,7	1,3	5,0	6,3	-6,3
E	-3,8	-4,8	-2,3	6,6	3,2	4,2	-1,5
Przemysł	-6,4	-0,7	5,7	12,1	13,2	12,3	9,9

Źródło: GUS, obliczenia DAP MG

- * B - górnictwo i wydobywanie,
 C - przetwórstwo przemysłowe,
 D - wytwarzanie i zaopatrywanie w energię elektryczną, gaz i gorącą wodę,
 E - dostawa wody, gospodarowanie ściekami i odpadami, rekultywacja

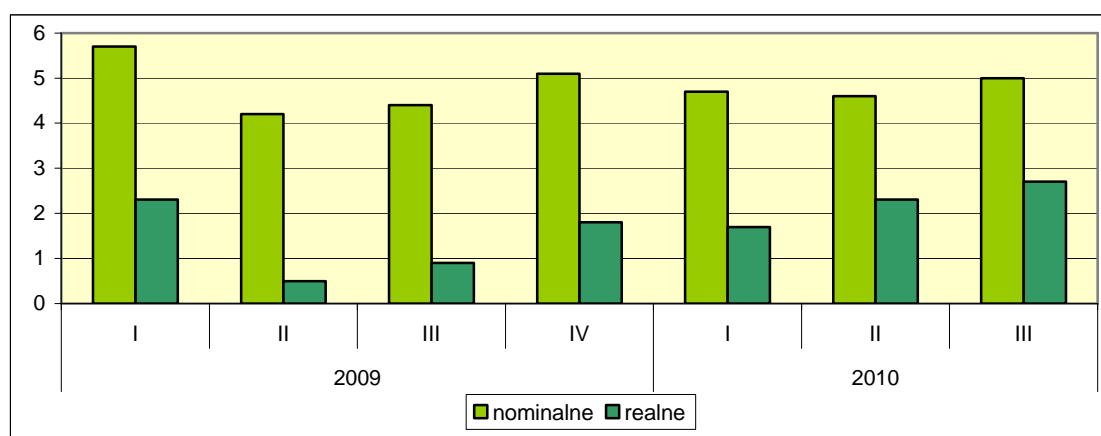
W IV kwartale 2010 roku przewiduje się spowolnienie tempa wzrostu wydajności pracy. Stabilnemu tempu wzrostu produkcji będzie towarzyszyło zwiększające się tempo wzrostu zatrudnienia.

4. Wynagrodzenia

Przeciętne wynagrodzenie w przemyśle wyniosło w okresie I-IX 2010 roku 3.415 zł. W ujęciu nominalnym wynagrodzenie wzrosło o 4,8%, a w ujęciu realnym o 2,2%. Przed rokiem wynagrodzenie wzrosło nominalnie o 4,7%, a realnie o 1,2%. W gospodarce wzrost wynagrodzeń był niższy niż w przemyśle i wyniósł nominalnie 2,9%, a realnie 0,4%.

Najwyższe wynagrodzenie w okresie I-IX 2010 roku odnotowano w górnictwie i wydobywaniu (5.349 zł, nominalny wzrost o 0,9%) oraz w wytwarzaniu i zaopatrywaniu w energię elektryczną, gaz i gorącą wodę (5.118 zł, wzrost o 6,6%). W przemyśle przetwórczym przeciętne wynagrodzenie wyniosło 3.120 zł (wzrost o 5,1%), a w dostawie wody, gospodarowaniu ściekami i odpadami 3.384 zł (wzrost o 5,5%).

Wykres 6 Kwartalne zmiany przeciętnego wynagrodzenia w przemyśle (w %)



Źródło: GUS, obliczenia DAP MG

Tabela 4 Zmiany przeciętnego wynagrodzenia w sekcjach przemysłu)*

Sekcja*	Wynagrodzenie w zł					Zmiana wynagrodzeń realnych w %						
	2009		2010			2009				2010		
	III	IV	I	II	III	I	II	III	IV	I	II	III
B	5 215	6 997	5 338	5 395	5 341	3,5	1,4	2,1	-0,3	-4,3	-0,7	0,2
C	3 013	3 050	3 060	3 120	3 169	1,5	-1,1	-0,1	1,1	1,7	2,9	2,9
D	4 807	5 182	5 236	4 878	5 209	2,2	7,4	1,7	2,4	5,8	0,9	6,0
E	3 254	3 500	3 287	3 360	3 422	4,5	1,4	1,7	3,2	3,1	3,1	2,9
Przemysł	3 296	3 493	3 371	3 404	3 460	2,3	0,5	0,9	1,8	1,7	2,3	2,7
Inflacja	x	x	x	x	x	3,3	3,7	3,5	3,3	3,0	2,3	2,2

Źródło: GUS, obliczenia DAP MG

- * B - górnictwo i wydobywanie,
 C - przetwórstwo przemysłowe,
 D - wytwarzanie i zaopatrywanie w energię elektryczną, gaz i gorącą wodę,
 E - dostawa wody, gospodarowanie ściekami i odpadami, rekultywacja

Przewidywana poprawa sytuacji na rynku pracy (wzrost zatrudnienia i spadek bezrobocia) spowoduje niewielkie przyspieszeniem tempa wzrostu wynagrodzeń. Przewiduje się, że w skali roku wzrost wynagrodzeń nominalnych wyniesie ok. 5%, a średnioroczna inflacja ukształtuje się w wysokości 2,5%. Wzrost wynagrodzeń realnych wyniesie zatem ok. 2,5%.

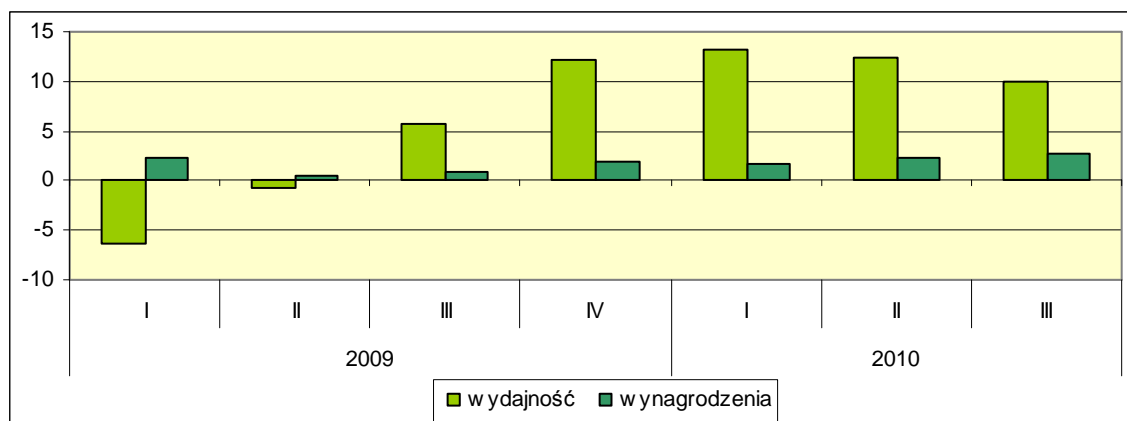
5. Zmiany wydajności pracy i wynagrodzeń realnych

Różnica dynamiki wynagrodzeń realnych i realnej dynamiki wydajności pracy jest jedną z ważniejszych relacji makroekonomicznych. Świadczy ona o zmianach kosztów pracy (wzroście lub zmniejszeniu konkurencyjności gospodarki), a także o tendencjach w zakresie przyspieszenia lub spowolnienia w gospodarce zjawisk inflacyjnych. Szybszy wzrost wynagrodzeń niż wydajności oznacza wzrost kosztów pracy, zmniejszenie konkurencyjności gospodarki oraz narastanie zjawisk inflacyjnych. Z ekonomicznego punktu widzenia pożądane jest zatem aby dynamika płac była niższa od dynamiki wydajności.

W okresie I-IX 2010 roku nastąpił zarówno wzrost wydajności pracy, jak i wynagrodzeń realnych. Różnica tempa wzrostu wydajności i tempa wzrostu wynagrodzeń była dodatnia i wyniosła 9,7 pkt. proc. Przed rokiem spadkowi wydajności o 0,8% towarzyszył wzrost wynagrodzeń realnych o 1,2% (różnica była ujemna, 2,0 pkt. proc.).

W dwóch pierwszych kwartałach 2009 roku spadkowi wydajności pracy towarzyszył wzrost wynagrodzeń realnych. Poprawa sytuacji ma miejsce od III kwartału 2009 roku, dynamika wydajności wyprzedza dynamikę wynagrodzeń realnych. W I kwartale 2010 roku różnica wyniosła 11,5 pkt. proc., w II kwartale 10,0 pkt. proc., a w III kwartale 7,2 pkt. proc.

Wykres 7 Kwartalne zmiany wydajności pracy i wynagrodzeń realnych w przemyśle (w %)



Źródło: GUS, obliczenia DAP MG

Tabela 5 Kwartalne zmiany wydajności pracy i wynagrodzeń realnych w sekcjach przemysłu *

Sekcja*	Zmiana wydajności pracy w %								Zmiana wynagrodzeń realnych w %					
	2009				2010				2009				2010	
	I	II	III	IV	I	II	III	IV	I	II	III	IV	I	II
B	-13,7	-18,7	-13,3	-6,7	-2,2	3,6	9,8	3,5	1,4	2,1	-0,3	-4,3	-0,7	0,2
C	-5,4	1,3	7,5	14,7	15,4	13,5	11,3	1,5	-1,1	-0,1	1,1	1,7	2,9	2,9
D	-11,4	-7,2	2,6	1,3	5,0	6,3	-6,3	2,2	7,4	1,7	2,4	5,8	0,9	6,0
E	-3,8	-4,8	-2,3	6,8	3,2	4,2	-1,5	4,5	1,4	1,7	3,2	3,1	3,1	2,9
Przemysł	-6,4	-0,7	5,7	12,1	13,2	12,3	9,9	2,3	0,5	0,9	1,8	1,7	2,3	2,7

Źródło: GUS, obliczenia DAP MG

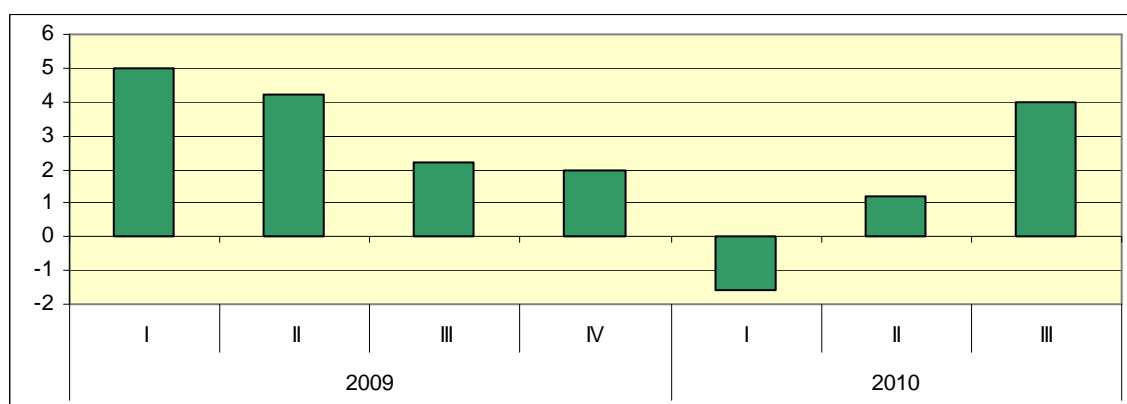
- * B - górnictwo i wydobywanie,
- C - przetwórstwo przemysłowe,
- D - wytwarzanie i zaopatrywanie w energię elektryczną, gaz i gorącą wodę,
- E - dostawa wody, gospodarowanie ściekami i odpadami, rekultywacja

W IV kwartale 2010 roku różnica między tempem wzrostu wydajności pracy a tempem wzrostu wynagrodzeń realnych pozostanie dodatnia. Jednak w związku z oczekiwanym spadkiem tempa wzrostu wydajności pracy wskaźnik ten obniży się. Oczekiwać zatem należy zmniejszenia tempa spadku kosztów pracy.

6. Ceny produkcji sprzedanej przemysłu

W okresie I-IX 2010 roku ceny produkcji sprzedanej przemysłu wzrosły o 1,2% (przed rokiem o 3,8%). W 2009 roku z kwartału na kwartał następował sukcesywny spadek tempa wzrostu cen produkcji sprzedanej przemysłu (od 5,0% w I kwartale do 2,0% w IV kwartale). W I kwartale bieżącego roku ceny były niższe niż przed rokiem o 1,6%. Spadek ten liczony był jednak do relatywnie wysokiej bazy. W II kwartale odnotowano już wzrost cen o 1,1%, który w III kwartale przyspieszył do 4,0%.

Wykres 8 Kwartalne zmiany cen produkcji sprzedanej przemysłu



Źródło: GUS

Tabela 6 Zmiany cen produkcji sprzedanej w sekcjach przemysłu (w %)*

Sekcja*	2009				2010		
	I	II	III	IV	I	II	III
B	8,8	12,3	11,1	20,0	15,7	16,3	18,9
C	2,5	1,9	-0,2	-0,8	-3,3	-0,1	2,9
D	21,3	16,9	14,0	11,8	1,4	2,3	4,2
E	3,2	1,9	4,6	7,4	6,5	6,8	5,3
Przemysł	5,0	4,2	2,2	2,0	-1,6	1,2	4,0

Źródło: GUS

- * B - górnictwo i wydobywanie,
- C - przetwórstwo przemysłowe,
- D - wytwarzanie i zaopatrywanie w energię elektryczną, gaz i gorącą wodę,
- E - dostawa wody, gospodarowanie ściekami i odpadami, rekultywacja

W okresie I-IX 2010 zmiany cen w sekcjach przemysłu były bardzo zróżnicowane i przebiegały różnokierunkowo. W górnictwie i wydobywaniu ceny wzrosły o 17,0% (przed rokiem o 10,7%), w dostawie wody, gospodarowaniu ściekami i odpadami o 6,2% (przed rokiem o 3,2%), a w wytwarzaniu i zaopatrywaniu w energię elektryczną, gaz i gorącą wodę o 2,6% (przed rokiem o 17,4%). Jedyną sekcją, w której nastąpiła obniżka cen (o 0,2%) było przetwórstwo przemysłowe (przed rokiem ceny wzrosły o 1,4%).

W skali roku 2009 ceny produkcji przemysłowej wzrosły o 3,4%. W bieżącym roku średnioroczne tempo wzrostu cen będzie niższe.

7. Reasumpcja i wnioski

W okresie I-IX 2010 roku nastąpiła znacząca poprawa wskaźników makroekonomicznych w stosunku do analogicznego okresu 2009 roku.

Wzrost produkcji przemysłowej wyniósł 10,7% wobec 6,0% spadku przed rokiem. W kolejnych kwartałach 2010 roku notuje się stabilne tempo wzrostu produkcji na poziomie ok. 10%. Podobne tempo wzrostu przewidujemy w IV kwartale. Roczny wzrost produkcji przemysłowej wyniesie ok. 11%.

Zatrudnienie w przemyśle zmniejszyło się o 1,1% (przed rokiem o 5,2%). Po spadku zatrudnienia w I kwartale o 3,3% i o 0,6% w II kwartale, w III kwartale nastąpił wzrost zatrudnienia o 0,9%. Jeszcze szybszy wzrost zatrudnienia powinien nastąpić w IV kwartale.

Wydajność pracy wzrosła o 11,9% wobec spadku o 0,8% przed rokiem. W kolejnych kwartałach 2010 roku następuje spadek tempa wzrostu wydajności pracy. Względnie stabilnemu wzrostowi produkcji przemysłowej w poszczególnych kwartałach towarzyszyło, do II kwartału włącznie, malejące tempo spadku zatrudnienia. W III kwartale zatrudnienie wzrosło. W IV kwartale przewiduje się przyspieszenie tempa wzrostu zatrudnienia, co przy stabilnym tempie wzrostu produkcji będzie skutkowało spowolnieniem tempa wzrostu wydajności pracy.

Przeciętne miesięczne wynagrodzenie brutto w przemyśle wyniosło w okresie I-IX 2010 roku 3.415 zł wykazując wzrost nominalny o 4,8% a realny o 2,2%. Przed rokiem wzrost wynagrodzenia wynosił odpowiednio 4,7% i 1,2%. Przewiduje się, iż roczny wzrost wynagrodzenia wyniesie nominalnie ok. 5%, a realnie ok. 2,5%.

Korzystnie kształtuje się relacja tempa wzrostu wydajności pracy i tempa wzrostu wynagrodzeń realnych. Następuje obniżka jednostkowych kosztów pracy. Wydajność pracy w okresie I-IX 2010 roku wzrosła szybciej od wynagrodzeń o 9,7 pkt proc. Przed rokiem różnica była ujemna (2,0 pkt. proc.). W kolejnych kwartałach 2010 roku, na skutek zmniejszającego się tempa wzrostu wydajności pracy, różnica stopniowo zmniejsza się, z 11,5 pkt. proc. w I kwartale do 7,2 pkt. proc. w III kwartale. W związku z przewidywanym zmniejszeniem tempa wzrostu wydajności pracy w IV kwartale 2010 roku, przewidujemy dalsze zmniejszenie różnicy między dynamiką wydajności pracy a dynamiką wynagrodzeń realnych. Różnica pozostanie jednak dodatnia. Będzie następował spadek jednostkowych kosztów pracy, aczkolwiek w tempie mniejszym niż w okresie I-IX bieżącego roku.

Ceny produkcji sprzedanej przemysłu wzrosły o 1,2% wobec 3,8% przed rokiem. O ile w roku ubiegłym z kwartału na kwartał notowano spadek tempa wzrostu cen, o tyle w roku bieżącym sytuacja kształtuje się odmiennie, z kwartału na kwartał tempo wzrostu cen wzrasta. Średnioroczne tempo wzrostu cen produkcji w roku 2010 będzie jednak niższe niż w 2009 roku, kiedy to wyniosło 3,4%.

Przedstawiona w niniejszym opracowaniu ocena sytuacji w przemyśle, jak też prognozy co do kształtowania się sytuacji do końca roku są zbieżne z wynikami badań ankietowych GUS. **Wskaźnik ogólnego klimatu koniunktury w październiku w przemyśle przetwórczym pozostaje dodatni.** Korzystne są prognozy ogólnej sytuacji gospodarczej oraz przewidywania w zakresie produkcji, portfela zamówień i zdolności do bieżącego regulowania zobowiązań finansowych.

Zmiany produkcji sprzedanej w okresie trzech kwartałów 2008-2010

Sekcja - dział	Zmiana produkcji w %				Ilość miesięcy w 2010 roku, w których odnotowano wzrost produkcji w okresie:			
	Trzy kwartały				I kw.	II kw.	III kw.	Trzech kwartałów
	2010	2009	2008	2010/2008				
PRZEMYSŁ OGÓLEM	10,7	-6,0	5,8	4,1	3	3	3	9
Górnictwo i wydobywanie	3,2	-14,8	4,5	-12,1	1	3	3	7
wydobywanie węgla kamiennego i brunatnego	0,1	-19,0	3,7	-18,9	2	2	3	7
Przetwórstwo przemysłowe	12,0	-5,7	5,8	5,6	3	3	3	9
produkcja artykułów spożywczych	6,3	2,8	2,6	9,3	3	3	3	9
produkcja napojów	-7,5	8,6	3,7	0,5	0	0	0	0
produkcja wyrobów tytoniowych	-0,5	-2,3	-31,6	-2,8	1	1	2	4
produkcja wyrobów tekstylnych	6,4	-9,3	-4,9	-3,5	3	3	3	9
produkcja odzieży	-0,4	-13,0	-3,7	-13,3	1	3	0	4
produkcja skór i wyrobów skórzanych	6,2	-13,1	-7,7	-7,7	3	1	3	7
produkcja wyrobów z drewna, korka i wikliny	9,6	-3,7	-1,2	5,5	3	3	3	9
produkcja papieru i wyrobów z papieru	20,7	1,7	-3,2	22,8	3	3	3	9
poligrafia i reprodukcja zapisanych nośników informacji	12,2	6,1	-1,8	19,0	3	3	3	9
produkcja koksu i produktów rafinacji ropy naftowej	7,1	-9,5	6,8	-3,1	3	3	3	9
produkcja chemikaliów i wyrobów chemicznych	25,7	-7,8	-3,5	15,9	2	3	3	8
produkcja wyrobów farmaceutycznych	7,0	11,0	12,7	18,8	3	2	3	8
produkcja wyrobów z gumy i tworzyw sztucznych	15,2	-5,2	7,7	9,2	3	3	3	9
produkcja wyrobów z pozostałych mineralnych surowców niemetalicznych	15,1	-8,2	2,8	5,7	1	3	3	7
produkcja metali	11,7	-31,7	4,9	-23,7	3	3	3	9
produkcja wyrobów z metali	11,2	-6,8	8,2	3,6	3	3	3	9
produkcja komputerów, wyrobów elektronicznych i optycznych	57,5	13,8	2,4	79,2	3	3	3	9
produkcja urządzeń elektrycznych	13,7	6,2	18,9	20,7	3	3	3	9
produkcja maszyn i urządzeń	-3,7	-7,9	12,0	-11,3	1	1	0	2
produkcja pojazdów samochodowych, przyczep i naczep	18,5	-18,7	15,6	-3,7	3	3	3	9
produkcja pozostałego sprzętu transportowego	-14,3	3,8	5,2	-11,0	1	0	0	1
produkcja mebli	-6,0	-4,0	1,2	-9,8	2	0	0	2
Wytwarzanie i zaopatrywanie w energię elektryczną, gaz, parę wodną i gorącą wodę	0,7	-6,6	5,5	-5,9	3	2	3	8
Dostawa wody; gospodarowanie ściekami i odpadami, rekultywacja	6,3	-0,5	6,8	5,8	3	3	3	9
pobór, uzdatnianie i dostarczanie wody	11,8	3,3	3,4	15,5	3	3	3	9
gospodarka odpadami, odzysk surowców	7,9	-1,9	7,7	5,8	3	3	3	9

Źródło: GUS, obliczenia DAP

Produkcja wybranych wyrobów przemysłowych w okresie trzech kwartałów 2008 - 2010 roku

		2008	2009	2010	Dynamika	
					(4:3)	(5:4)
1	2	3	4	5	6	7
Węgiel kamienny	tys. ton	63 211	58 212	56 940	92,1	97,8
Węgiel brunatny	tys. ton	43 630	42 322	41 891	97,0	99,0
Gaz ziemny	hm ³	3 924	3 981	4 165	101,5	104,6
Koks	tys. ton	7 540	4 625	7 298	61,3	157,8
Benzyna silnikowa	tys. ton	3 060	3 225	3 145	105,4	97,5
Oleje napędowe	tys. ton	6 665	7 004	7 218	105,1	103,1
Oleje opałowe	tys. ton	4 054	3 745	3 987	92,4	106,5
Nawozy azotowe	tys. ton	1 312	1 146	1 154	87,3	100,7
Nawozy fosforowe	tys. ton	471	169	348	35,9	205,9
Opony samochodowe	tys. szt.	22 554	20 304	24 165	90,0	119,0
Cement	tys. ton	13 202	11 850	11 823	89,8	99,8
Stal surowa	tys. ton	8 141	5 225	6 095	64,2	116,7
Wyroby walcowane	tys. ton	6 245	4 609	5 189	73,8	112,6
Odbiorniki telewizyjne	tys. szt.	11 600	15 746	20 033	135,7	127,2
Chłodziarki i zamrażarki	tys. szt.	1 784	1 492	1 463	83,6	98,1
Maszyny pralnicze	tys. szt.	1 819	2 232	2 884	122,7	129,2
Odkurzacze	tys. szt.	882	643	581	72,9	90,4
Kuchnie gazowe	tys. szt.	816	481	451	58,9	93,8
Ciągniki rolnicze	tys. szt.	5 210	2 658	2 484	51,0	93,5
Samochody osobowe	tys. szt.	660	597	613	90,5	102,7
Wagony kolejowe	szt.	2 893	2 603	1 860	90,0	71,5
Rowery	tys. szt.	897	687	612	76,6	89,1
Energia elektryczna	GWh	113 975	110 434	114 728	96,9	103,9

Źródło: GUS, obliczenia DAP