

---

---

# Ministerstwo Gospodarki

## DEPARTAMENT ANALIZ I PROGNOZ

---

---

### Misją Ministerstwa Gospodarki jest stworzenie najlepszych w Europie warunków prowadzenia działalności gospodarczej

Warszawa, 2 lutego 2011 r.

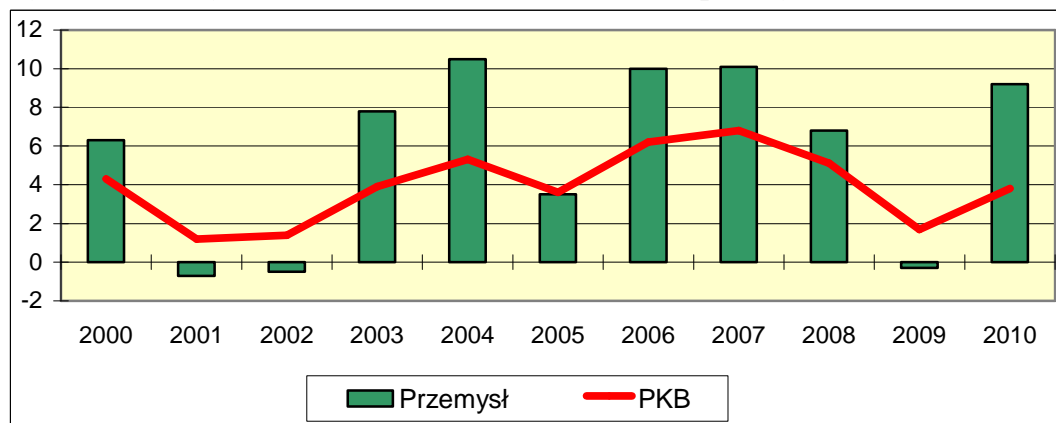
### Ocena sytuacji w przemyśle w 2010 roku<sup>1</sup>

#### 1. Zmiany PKB i wartości dodanej brutto w przemyśle

Skutkiem globalnego kryzysu ekonomicznego było znaczące spowolnienie polskiej gospodarki w roku 2009. Tempo wzrostu PKB zmniejszyło się do 1,7%. Szczególnie negatywny wpływ wywarł kryzys na przemysł, gdzie wartość dodana brutto zmniejszyła się o 0,3%.

W roku 2010 nastąpiła widoczna poprawa sytuacji gospodarczej. Wg szacunku GUS PKB wzrósł o 3,8%. Wartość dodana brutto w przemyśle wzrosła znacznie szybciej (o 9,2%), będąc od strony podaży głównym czynnikiem zapewniającym relatywnie wysoki wzrost PKB. Mniejszy wpływ na dynamikę PKB miały usługi rynkowe. Wartość dodana w tym sektorze gospodarki zwiększyła się o 1,5%.

Wykres 1 Zmiany PKB oraz wartości dodanej brutto w przemyśle w latach 2000-2010 (w%)



Źródło: GUS

Charakterystyczną cechą rozwoju gospodarczego Polski jest wysokie tempo wzrostu wartości dodanej brutto przemysłu w okresach przyspieszenia wzrostu gospodarczego oraz istotne ograniczenie tego tempa (lub nawet bezwzględny spadek wartości dodanej) w okresach spowolnienia wzrostu PKB. W okresach dekonjunktury czynnikiem decydującym o wzroście PKB staje się sektor usług rynkowych. W ostatnim dziesięcioleciu zmniejszeniu tempa wzrostu PKB poniżej 2% towarzyszył każdorazowo spadek wartości dodanej brutto w przemyśle.

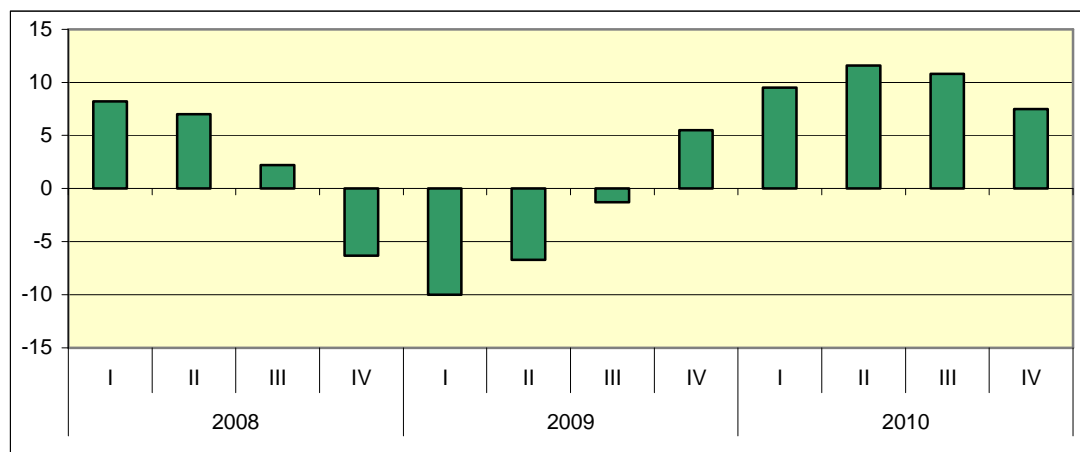
---

<sup>1</sup> Informacja dotyczy podmiotów gospodarczych, w których liczba pracujących przekracza 9 osób.

## 2. Produkcja sprzedana przemysłu

W 2010 roku produkcja sprzedana przemysłu w cenach stałych wzrosła o 9,8%, wobec spadku o 3,2% przed rokiem. W cenach bieżących produkcja wyniosła 945,3 mld zł (przed rokiem 854,9 mld zł). W drugim i trzecim kwartale wzrost produkcji przekraczał 10%. W czwartym kwartale nastąpiło obniżenie tempa wzrostu do 7,5%. Było to efektem wzrastającej bazy.

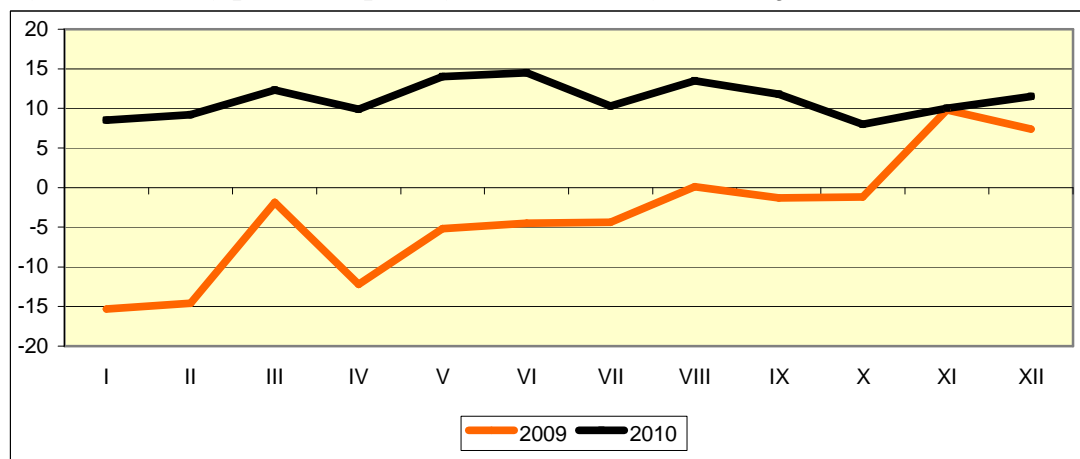
Wykres 2 Zmiany produkcji przemysłowej w kolejnych kwartałach lat 2008-2010 (w %)



Źródło: GUS

W rachunku miesięcznym tempo wzrostu produkcji było bardziej zróżnicowane. Najwyższy wzrost (o 14,5%) odnotowano w czerwcu, a najniższy (o 8,0%) w październiku.

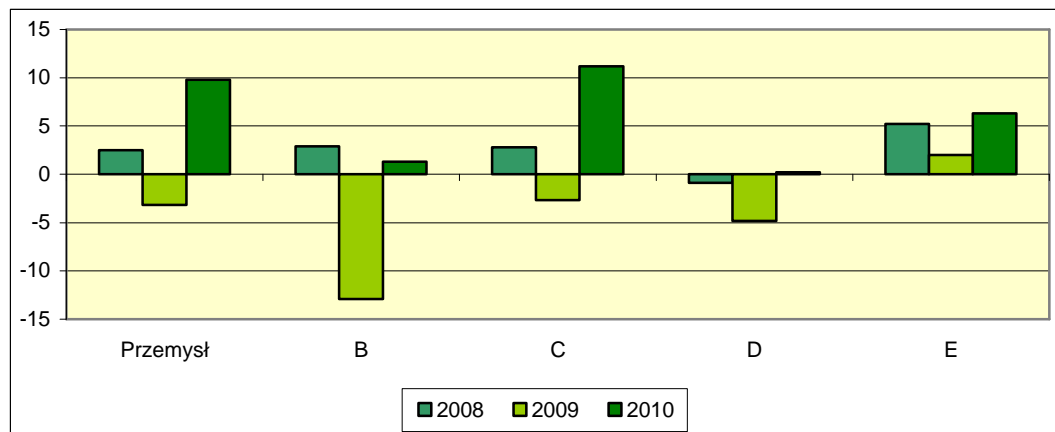
Wykres 3 Zmiany produkcji przemysłowej w kolejnych miesiącach lat 2009 i 2010 (w %)



Źródło: GUS

Wzrost produkcji nastąpił we wszystkich sekcjach przemysłu, najwyższy w przetwórstwie przemysłowym (o 11,2%). W górnictwie i wydobywaniu produkcja wzrosła o 1,3%, w wytwarzaniu i zaopatrywaniu w energię elektryczną, gaz i gorącą wodę o 0,2%, a w dostawie wody, gospodarowaniu ściekami i odpadami o 6,3%.

**Wykres 4 Zmiany produkcji w sekcjach przemysłu w latach 2008-2010 (w %) \***



Źródło: GUS

- \* B – górnictwo i wydobywanie,  
 C – przetwórstwo przemysłowe,  
 D – wytwarzanie i zaopatrywanie w energię elektryczną, gaz i gorącą wodę,  
 E – dostawa wody, gospodarowanie ściekami i odpadami, rekultywacja<sup>2</sup>

**Tabela 1 Kwartalne i roczne zmiany produkcji w sekcjach przemysłu w latach 2008-2010 (w %)**

Sekcja	Kwartały														
	2008					2009					2010				
	I	II	III	IV	Rok	I	II	III	IV	Rok	I	II	III	IV	Rok
B	0,8	7,1	5,6	-1,8	<b>2,9</b>	-12,3	-18,0	-13,8	-7,6	<b>-12,9</b>	-1,9	3,6	7,4	-3,8	<b>1,3</b>
C	8,3	7,2	2,1	-5,7	<b>2,8</b>	-9,9	-6,2	-0,9	6,7	<b>-2,7</b>	10,8	12,5	12,5	8,9	<b>11,2</b>
D	11,3	4,5	-1,1	-14,8	<b>-0,9</b>	-11,6	-7,6	2,0	0,2	<b>-4,8</b>	2,8	4,6	-5,7	-1,5	<b>0,1</b>
E	2,5	3,8	14,2	0,6	<b>5,2</b>	0,1	-2,1	0,7	9,2	<b>2,0</b>	7,0	9,5	2,6	6,4	<b>6,3</b>
<b>Suma</b>	<b>8,2</b>	<b>7,0</b>	<b>2,2</b>	<b>-6,3</b>	<b>2,5</b>	<b>-10,0</b>	<b>-6,7</b>	<b>-1,3</b>	<b>5,5</b>	<b>-3,2</b>	<b>9,5</b>	<b>11,6</b>	<b>10,8</b>	<b>7,5</b>	<b>9,8</b>

Źródło: GUS

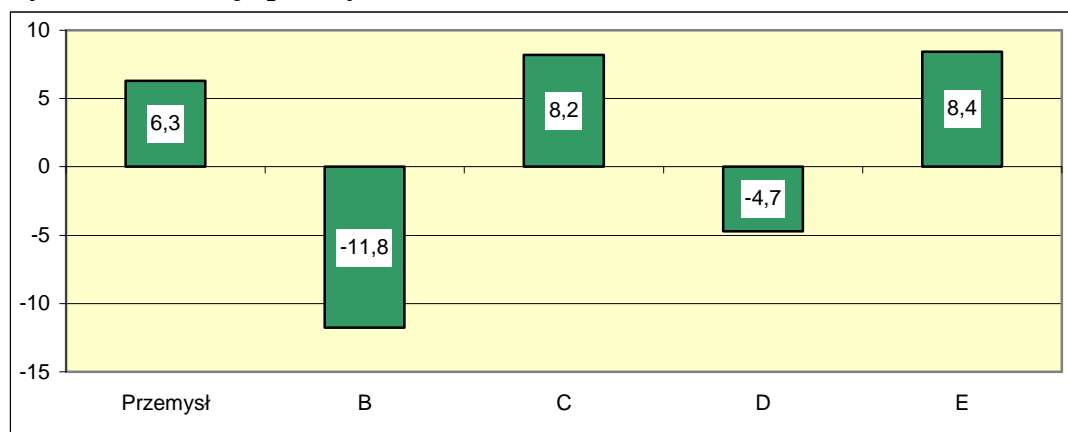
W przemyśle przetwórczym zwiększenie produkcji nastąpiło w 17 działach na 22 badane (przed rokiem w siedmiu działach)<sup>3</sup>. Najszybszy wzrost odnotowano w produkcji komputerów, wyrobów elektronicznych i optycznych (o 47,2%), produkcji metali (o 21,0%) oraz produkcji papieru i wyrobów z papieru (o 17,3%). Wysoki ponad 15-procentowy wzrost nastąpił też w produkcji: wyrobów z pozostałych mineralnych surowców niemetalicznych, pojazdów samochodowych, wyrobów z gumy i tworzyw sztucznych oraz urządzeń elektrycznych. W pięciu działach nastąpił spadek, najgłębszy w produkcji pozostałego sprzętu transportowego (o 11,6%), w produkcji napojów (o 7,7%) oraz w produkcji mebli (o 5,1%). W pierwszym i trzecim z ww. działów spadek notowano także w 2009 roku.

**W porównaniu z rokiem 2008 roku produkcja przemysłowa była o 6,3% wyższa.** Przyrost w stosunku do 2008 roku odnotowano w dwóch sekcjach: przetwórstwie przemysłowym oraz dostawach wody, gospodarowaniu ściekami i odpadami, rekultywacji.

<sup>2</sup> W dalszej części opracowania na wykresach i w tablicach prezentujących sekcje przemysłu będą stosowane powyższe oznaczenia literowe

<sup>3</sup> Szczegółowe informacje w tym zakresie zaprezentowano w załączniku 1.

**Wykres 5 Produkcja przemysłowa w 2010 roku w stosunku do 2008 roku (w %)**



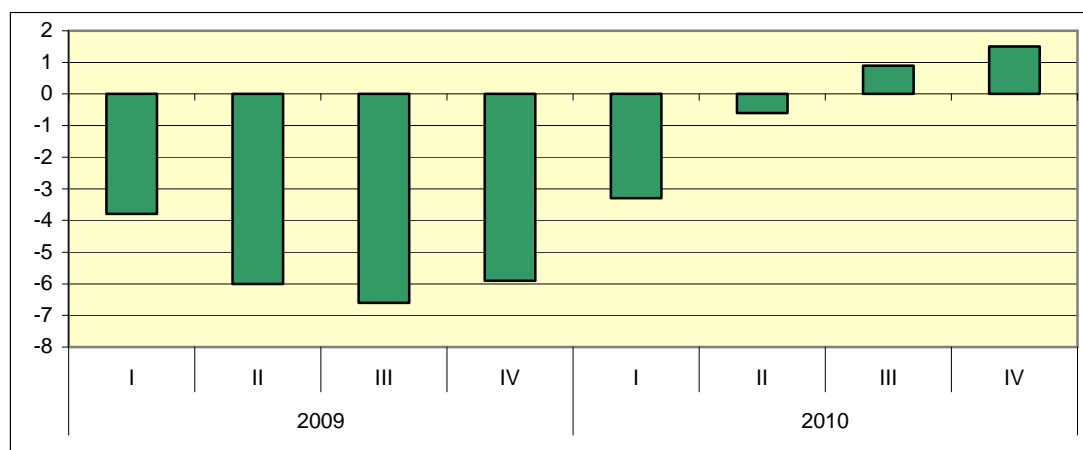
Źródło: GUS, obliczenia DAP MG

W 13 działach przemysłu przetwórczego produkcja w 2010 roku była wyższa od osiągniętej przed dwoma laty. Najwyższy wzrost dotyczy produkcji komputerów, wyrobów elektronicznych i optycznych (o 64,0%), produkcji urządzeń elektrycznych (o 23,9%), produkcji papieru i wyrobów z papieru (o 22,9%) oraz poligrafii i reprodukcji zapisanych nośników informacji (o 18,5%). W każdym z tych działów notowano wzrost produkcji zarówno w 2009, jak i 2010 roku. Natomiast najgłębszy spadek nastąpił w produkcji pozostałego sprzętu transportowego (o 15,0%), produkcji odzieży (o 10,7%), produkcji maszyn i urządzeń (o 9,2%) oraz w produkcji metali (o 8,4%).

### 3. Zatrudnienie

Przeciętne zatrudnienie w przemyśle w 2010 roku wyniosło 2.442 tys. osób i w stosunku do 2009 roku zmniejszyło się o 0,5%. Przed rokiem odnotowano spadek zatrudnienia o 5,5%. Udział zatrudnionych w przemyśle w ogólnej liczbie zatrudnionych obniżył się z 46,1% do 45,4%.

**Wykres 6 Zmiany przeciętnego zatrudnienia w przemyśle (w %)**



Źródło: GUS, obliczenia DAP MG

Sytuacja na rynku pracy poprawia się z kwartału na kwartał. Po głębokim spadku zatrudnienia w III kwartale 2009 roku (o 6,6%) w kolejnych kwartałach notowane były coraz mniejsze spadki. W III kwartale 2010 roku odnotowano, po raz pierwszy od kilku kwartałów, przyrost liczby zatrudnionych (o 0,9%). W IV kwartale ta pozytywna tendencja utrwaliła się, zatrudnienie wzrosło o 1,5%

W górnictwie i wydobywaniu zatrudnienie zmniejszyło się o 2,3%, a w przemyśle przetwórczym o 0,7%. W wytwarzaniu i zaopatrywaniu w energię elektryczną, gaz i gorącą wodę nastąpił wzrost o 0,8%, a w dostawie wody, gospodarowaniu ściekami i odpadami o 3,7%.

**Tabela 2 Zmiany przeciętnego zatrudnienia w sekcjach przemysłu**

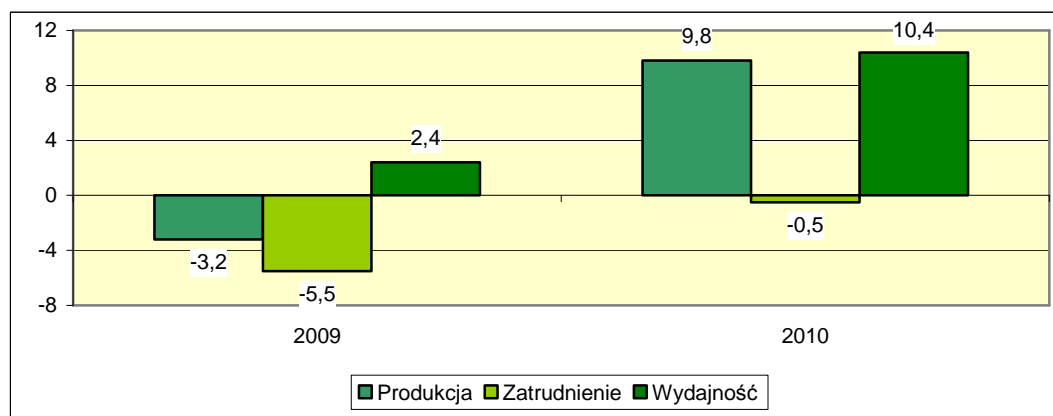
Sekcja	Przeciętne zatrudnienie w 2010 r. w tys. osób					Zmiana zatrudnienia w %									
						2009					2010				
	I	II	III	IV	Rok	I	II	III	IV	Rok	I	II	III	IV	Rok
B	181	180	175	168	176	1,6	0,9	-0,6	-0,9	0,4	0,3	0,0	-2,0	-6,3	-2,3
C	1 990	1 999	2 011	2 017	2 013	-4,8	-7,4	-7,9	-7,1	-6,7	-4,0	-0,8	1,1	1,8	-0,7
D	146	146	149	156	150	-0,2	-0,4	-0,7	-1,1	-0,4	-2,1	-1,6	0,5	5,4	0,8
E	103	104	104	105	104	4,0	2,8	3,1	2,4	3,7	3,7	5,1	4,3	4,7	3,7
<b>Przemysł</b>	<b>2 419</b>	<b>2 429</b>	<b>2 438</b>	<b>2 445</b>	<b>2 442</b>	<b>-3,8</b>	<b>-6,0</b>	<b>-6,6</b>	<b>-5,9</b>	<b>-5,5</b>	<b>-3,3</b>	<b>-0,6</b>	<b>0,9</b>	<b>1,5</b>	<b>-0,5</b>

Źródło: GUS, obliczenia DAP MG

#### 4. Wydajność pracy

W 2010 roku wydajność pracy w przemyśle wzrosła o 10,4%, wobec wzrostu o 2,4% przed rokiem.

**Wykres 7 Zmiany produkcji, zatrudnienia i wydajności pracy w przemyśle (w %)**



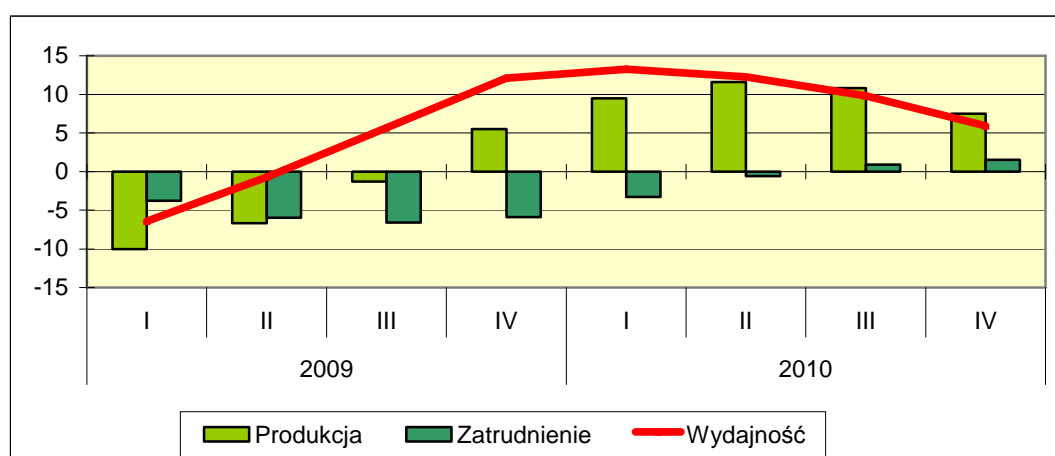
Źródło: GUS, obliczenia DAP MG

W poszczególnych latach odmienne czynniki kształtowały tempo wzrostu wydajności. W 2009 roku nastąpił zarówno spadek produkcji, jak i spadek zatrudnienia. Wydajność wzrosła dzięki temu, że tempo spadku zatrudnienia było wyższe od tempa spadku produkcji. W 2010 roku odnotowano natomiast wysoki wzrost produkcji, któremu towarzyszył niewielki spadek zatrudnienia.

W kolejnych kwartałach lat 2009 i 2010 notowano znaczne zróżnicowanie tempa wzrostu wydajności pracy. Analizując kwartalne zmiany wydajności można wyróżnić cztery okresy:

- 1) w dwóch pierwszych kwartałach 2009 roku tempo spadku produkcji było szybsze od tempa spadku zatrudnienia; nastąpił spadek wydajności, odpowiednio o 6,4% i 0,7%,
- 2) w III kwartale 2009 roku sytuacja uległa zmianie, tempo spadku produkcji było mniejsze od tempa spadku zatrudnienia, co skutkowało wzrostem wydajności pracy o 5,7%,
- 3) w IV kwartale 2009 roku oraz dwóch pierwszych kwartałach 2010 roku produkcja wzrastała w tempie przyspieszonym a jednocześnie szybko zmniejszało się tempo spadku zatrudnienia. Następował szybki, ponad 10-procentowy wzrost wydajności pracy,
- 4) w III i IV kwartale 2010 roku następowało zmniejszenie tempa wzrostu produkcji. Jednocześnie następował wzrost zatrudnienia w zwiększającym się tempie. Wzrost wydajności pracy wyhamował odpowiednio do 9,8% i 5,9%.

**Wykres 8 Kwartalne zmiany produkcji, zatrudnienia i wydajności pracy w przemyśle (w %)**



Źródło: GUS, obliczenia DAP MG

Spośród sekcji, najszybszy wzrost wydajności odnotowano w przemyśle przetwórczym, o 12,0% (rok wcześniej wzrost o 4,3%). Jediną sekcją, w której nastąpił spadek wydajności (o 0,7%) było wytwarzanie i zaopatrywanie w energię elektryczną, gaz i gorącą wodę. W sekcji tej spadek miał miejsce także w 2009 roku (o 4,4%). W pozostałych dwóch, nie wymienionych wyżej sekcjach w 2010 roku wydajność wzrosła, wobec spadku w roku 2009.

**Tabela 3 Zmiany wydajności pracy w sekcjach przemysłu (w %)**

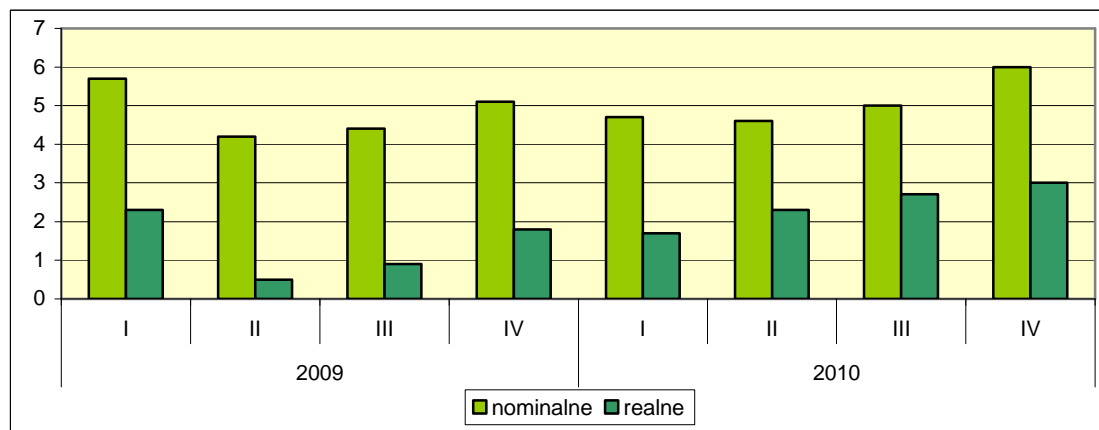
Sekcja	2009					2010				
	I	II	III	IV	Rok	I	II	III	IV	Rok
B	-13,7	-18,7	-13,3	-6,8	<b>-13,2</b>	-2,2	3,6	9,6	2,7	<b>3,7</b>
C	-5,4	1,3	7,6	14,9	<b>4,3</b>	15,4	13,4	11,3	7,0	<b>12,0</b>
D	-11,4	-7,2	2,7	1,3	<b>-4,4</b>	5,0	6,3	-6,2	-6,5	<b>-0,7</b>
E	-3,8	-4,8	-2,3	6,6	<b>-1,6</b>	3,2	4,2	-1,6	1,6	<b>2,5</b>
<b>Przemysł</b>	<b>-6,4</b>	<b>-0,7</b>	<b>5,7</b>	<b>12,1</b>	<b>2,4</b>	<b>13,2</b>	<b>12,3</b>	<b>9,8</b>	<b>5,9</b>	<b>10,4</b>

Źródło: GUS, obliczenia DAP MG

## 5. Wynagrodzenia

Przeciętne wynagrodzenie w przemyśle wyniosło w 2010 roku 3.488 zł. W ujęciu nominalnym wynagrodzenie wzrosło o 5,2%, a w ujęciu realnym o 2,2% (przed rokiem odpowiednio o 4,9% i 1,3%). W gospodarce wynagrodzenie wyniosło 3.435 zł, a jego wzrost był niższy niż w przemyśle (nominalnie o 3,3%, a realnie o 0,7%).

Wykres 9 Kwartalne zmiany przeciętnego wynagrodzenia w przemyśle (w %)



Źródło: GUS, obliczenia DAP MG

Najwyższe wynagrodzenie odnotowano w górnictwie i wydobywaniu (5.866 zł, nominalny wzrost o 2,6%) oraz w wytwarzaniu i zaopatrywaniu w energię elektryczną, gaz i gorącą wodę (5.316 zł, wzrost o 8,6%). W przemyśle przetwórczym przeciętne wynagrodzenie wyniosło 3.147 zł (wzrost o 5,3%), a w dostawie wody, gospodarowaniu ściekami i odpadami 3.430 zł (wzrost o 5,0%).

Tabela 4 Zmiany przeciętnego wynagrodzenia w sekcjach przemysłu

Sekcja	Miesięczne wynagrodzenie w 2010 r. w złotych					Zmiana wynagrodzeń realnych									
						2009					2010				
	I	II	III	IV	Rok	I	II	III	IV	Rok	I	II	III	IV	Rok
B	5 338	5 395	5 341	7 492	<b>5 866</b>	3,5	1,4	2,1	-0,3	<b>1,0</b>	-4,3	-0,7	0,2	4,1	<b>0,0</b>
C	3 060	3 120	3 169	3 222	<b>3 147</b>	1,5	-1,1	-0,1	1,1	<b>0,4</b>	1,7	2,9	2,9	2,7	<b>2,6</b>
D	5 236	4 878	5 209	5 903	<b>5 316</b>	2,2	7,4	1,7	2,4	<b>3,5</b>	5,8	0,9	6,0	10,7	<b>5,8</b>
E	3 287	3 360	3 422	3 652	<b>3 430</b>	4,5	1,4	1,7	3,2	<b>2,6</b>	3,1	3,1	2,9	1,4	<b>2,3</b>
<b>Przemysł</b>	<b>3 371</b>	<b>3 404</b>	<b>3 460</b>	<b>3 704</b>	<b>3 488</b>	<b>2,3</b>	<b>0,5</b>	<b>0,9</b>	<b>1,8</b>	<b>1,3</b>	<b>1,7</b>	<b>2,3</b>	<b>2,7</b>	<b>3,0</b>	<b>2,2</b>
Inflacja	x	x	x	x	<b>x</b>	3,3	3,7	3,5	3,3	<b>3,5</b>	3,0	2,3	2,2	2,9	<b>2,6</b>

Źródło: GUS, obliczenia DAP MG

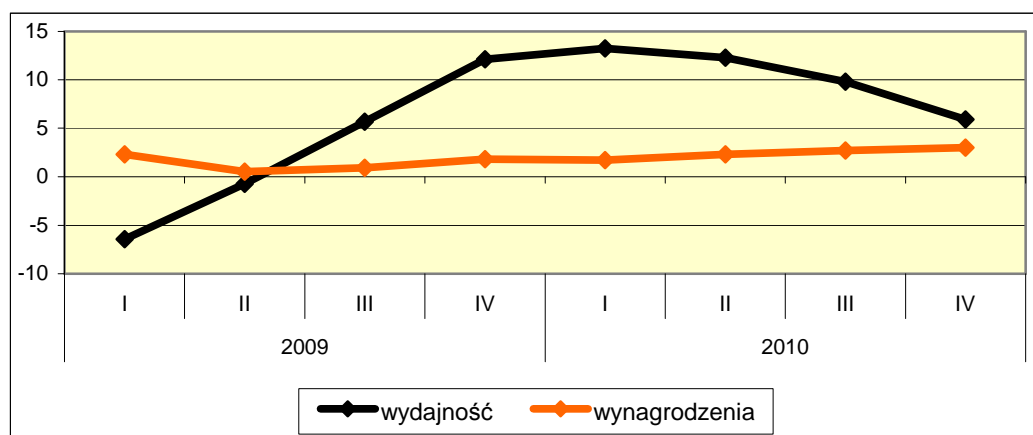
## 6. Zmiany wydajności pracy i wynagrodzeń realnych

Różnica dynamiki wynagrodzeń realnych i realnej dynamiki wydajności pracy jest jedną z ważniejszych relacji makroekonomicznych. Świadczy ona o zmianach kosztów pracy (wzroście lub zmniejszeniu konkurencyjności gospodarki), a także o tendencjach w zakresie przyspieszenia lub spowolnienia w gospodarce zjawisk inflacyjnych. Szybszy wzrost wynagrodzeń niż wydajności oznacza wzrost kosztów pracy, zmniejszenie konkurencyjności gospodarki oraz narastanie zjawisk inflacyjnych. Z ekonomicznego punktu widzenia pożądane jest zatem aby dynamika płac była niższa od dynamiki wydajności.

**W 2010 roku nastąpił zarówno wzrost wydajności pracy, jak i wynagrodzeń realnych. Różnica tempa wzrostu wydajności i tempa wzrostu wynagrodzeń była dodatnia i wyniosła 8,2 pkt. proc. (przed rokiem dodatnia różnica wyniosła 1,1 pkt. proc.)**

W dwóch pierwszych kwartałach 2009 roku spadkowi wydajności pracy towarzyszył wzrost wynagrodzeń realnych. Następował wzrost jednostkowych kosztów pracy. Poprawa sytuacji ma miejsce od III kwartału 2009 roku, dynamika wydajności wyprzedza dynamikę wynagrodzeń realnych. Jednostkowe koszty pracy obniżają się. W IV kwartale 2009 roku i dwóch pierwszych kwartałach 2010 roku tempo wzrostu wydajności było wyższe od tempa wzrostu wynagrodzeń o ok. 10 pkt. proc. Poczynając od III kwartału 2010 roku następowało wyhamowanie tempa wzrostu wydajności i jednoczesny wzrost tempa wzrostu wynagrodzeń. Jednostkowe koszty pracy obniżały się w coraz wolniejszym tempie. Za główny czynnik zmian kosztów pracy należy uznać zmiany tempa wzrostu wydajności pracy. Tempo zmian wydajności wykazuje znacznie większe zróżnicowanie w czasie od względnie stabilnego tempa zmian wynagrodzeń.

**Wykres 10** Kwartalne zmiany wydajności pracy i wynagrodzeń realnych w przemyśle (w %)



Źródło: GUS, obliczenia DAP MG

**Tabela 5** Różnica między tempem wzrostu wydajności pracy a tempem wzrostu wynagrodzeń realnych w sekcjach przemysłu (w pkt. proc.)

Sekcja	2009					2010				
	I	II	III	IV	Rok	I	II	III	IV	Rok
B	-17,2	-20,1	-15,4	-6,5	<b>-14,2</b>	2,1	4,3	9,4	-1,4	<b>3,7</b>
C	-6,9	2,4	7,7	13,8	<b>3,9</b>	13,7	10,5	8,4	4,3	<b>9,4</b>
D	-13,6	-14,6	1,0	-1,1	<b>-7,9</b>	-0,8	5,4	-12,2	-17,2	<b>-6,5</b>
E	-8,3	-6,2	-4,0	3,4	<b>-4,2</b>	0,1	1,1	-4,5	0,2	<b>0,2</b>
<b>Przemysł</b>	<b>-8,7</b>	<b>-1,2</b>	<b>4,8</b>	<b>10,3</b>	<b>1,1</b>	<b>11,5</b>	<b>10,0</b>	<b>7,1</b>	<b>2,9</b>	<b>8,2</b>

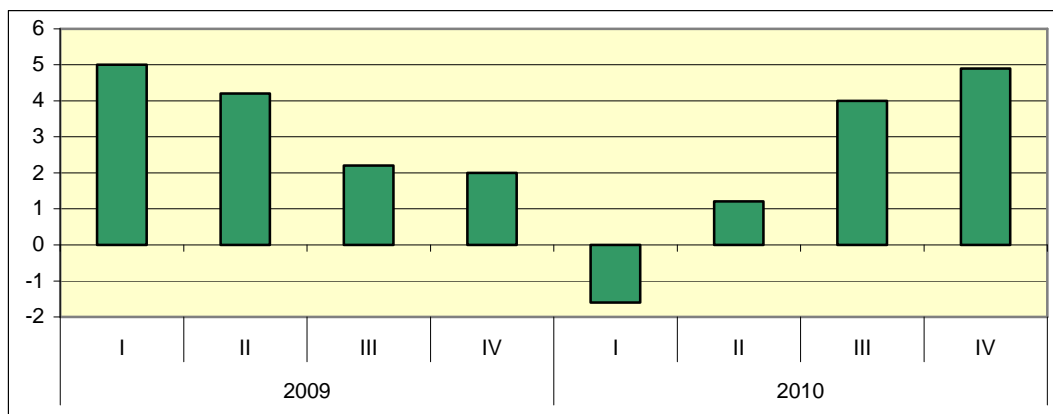
Źródło: GUS, obliczenia DAP MG

Największą obniżkę jednostkowych kosztów pracy w 2010 roku odnotowano w przemyśle przetwórczym. Także w tej sekcji, jako jedynej podobna sytuacja miała miejsce w roku 2009. Odmienna sytuacja występuje w wytwarzaniu i zaopatrywaniu w energię elektryczną, gaz i gorącą wodę, gdzie drugi rok z rzędu wynagrodzenia wzrosły szybciej od wydajności.

## 7. Ceny produkcji sprzedanej przemysłu

W 2010 roku ceny produkcji sprzedanej przemysłu wzrosły o 2,1% (przed rokiem o 3,4%). W 2009 roku z kwartału na kwartał następował sukcesywny spadek tempa wzrostu cen (od 5,0% w I kwartale do 2,0% w IV kwartale). W I kwartale bieżącego roku ceny były niższe niż przed rokiem o 1,6%. Spadek ten liczony był jednak do relatywnie wysokiej bazy. Poczynając od II kwartału 2010 roku ceny wzrastają w przyspieszonym tempie, od 1,2% w II kwartale do 4,9% w IV kwartale.

Wykres 11 Kwartalne zmiany cen produkcji sprzedanej przemysłu (w %)



Źródło: GUS

W 2010 roku wzrost cen w sekcjach przemysłu był bardzo zróżnicowany. W górnictwie i wydobywaniu ceny wzrosły o 17,8% (przed rokiem o 13,0%), w dostawie wody, gospodarowaniu ściekami i odpadami o 6,1% (przed rokiem o 4,2%), a w wytwarzaniu i zaopatrywaniu w energię elektryczną, gaz i gorącą wodę o 3,3%, wobec 15,9% przed rokiem. W przetwórstwie przemysłowym wzrost cen był najniższy i podobnie jak rok wcześniej nie przekroczył 1%

Tabela 6 Zmiany cen produkcji sprzedanej w sekcjach przemysłu (w %)

Sekcja	2009					2010				
	I	II	III	IV	Rok	I	II	III	IV	Rok
B	8,8	12,3	11,1	20,0	13,0	15,7	16,3	19,1	20,0	17,8
C	2,5	1,9	-0,2	-0,8	0,9	-3,3	-0,1	2,9	3,8	0,8
D	21,3	16,9	14,0	11,8	15,9	1,4	2,3	4,2	5,1	3,3
E	3,2	1,9	4,6	7,4	4,2	6,5	6,8	5,4	5,8	6,1
<b>Przemysł</b>	<b>5,0</b>	<b>4,2</b>	<b>2,2</b>	<b>2,0</b>	<b>3,4</b>	<b>-1,6</b>	<b>1,2</b>	<b>4,0</b>	<b>4,9</b>	<b>2,1</b>

Źródło: GUS

## 8. Reasumpcja i wnioski

**Przemysł był w 2009 roku tym segmentem gospodarki, który w szczególnie dotkliwy sposób odczuł skutki globalnego kryzysu ekonomicznego.** Wartość dodana brutto wytworzona w przemyśle zmniejszyła się o 0,3%. Osiągnięty w 2009 roku wzrost PKB o 1,7% nastąpił głównie dzięki wzrostowi wartości dodanej w sektorze usług.

**W 2010 roku nastąpiła istotna poprawa sytuacji. Wartość dodana wytworzona w przemyśle wzrosła o 9,2%, co w znaczącym stopniu zdecydowało o osiągnięciu relatywnie wysokiego wzrostu PKB (o 3,8%).**

**Produkcja sprzedana przemysłu wzrosła w 2010 roku o 9,8%, wobec spadku o 3,2% rok wcześniej.** O wysokim wzroście zdecydowała sekcja przetwórstwa przemysłowego, w której produkcja zwiększyła się o 11,2%. W stosunku do najwyższego w historii poziomu produkcji z roku 2008, w 2010 roku odnotowano wzrost o 6,3%. W 2011 r. oczekujemy wzrostu produkcji przemysłu na poziomie ok. 8%.

**Dynamika produkcji przemysłowej w kolejnych kwartałach roku wykazywała znaczne zróżnicowanie.** Najwyższy wzrost (11,6%) nastąpił w II kwartale. W następnych kwartałach tempo wzrostu ulegało osłabieniu, do 10,8 w III kwartale i 7,5% w IV kwartale. Za przyczynę osłabienia należy uznać wzrastającą bazę 2009 roku.

**Zatrudnienie w przemyśle zmniejszyło się o 0,5%, wobec 5,5% spadku przed rokiem. Z kwartału na kwartał następowała sukcesywna poprawa na rynku pracy.** Po dość głębokim spadku w I kwartale (o 3,3%) i znacznie mniejszym w II kwartale (o 0,6%), w dwóch kolejnych kwartałach notowano przyrost zatrudnienia w zwiększającym się tempie (odpowiednio o 0,9% i o 1,5%).

**Wydajność pracy wzrosła o 10,4% (przed rokiem o 2,4%).** Tempo wzrostu wydajności z kwartału na kwartał ulegało osłabieniu (z 13,2% w I kwartale do 5,9% w IV kwartale) z powodu malejącej dynamiki produkcji i jednocześnie wzrastającej dynamiki zatrudnienia.

Przeciętne miesięczne wynagrodzenie brutto w przemyśle wyniosło 3.488 zł wykazując wzrost nominalny o 5,2% a realny o 2,2%, wobec 4,9% i 1,3% przed rokiem. W gospodarce wynagrodzenie wyniosło 3.435 zł, a jego wzrost był niższy niż w przemyśle (3,3% nominalnie i 0,7% realnie).

**Korzystnie ukształtowała się relacja tempa wzrostu wydajności pracy i tempa wzrostu wynagrodzeń realnych. Nastąpiła obniżka jednostkowych kosztów pracy.** Wydajność wzrosła szybciej od wynagrodzeń o 8,2 pkt proc., wobec 1,1 pkt. proc. rok wcześniej. W kolejnych kwartałach 2010 roku różnica ta stopniowo zmniejsza się, z 11,5 pkt. proc. w I kwartale do 2,9 pkt. proc. w IV kwartale, głównie na skutek zmniejszającego się tempa wzrostu wydajności pracy,

**Ceny produkcji sprzedanej przemysłu wzrosły o 2,1% wobec 3,4% przed rokiem.** O ile w roku ubiegłym z kwartału na kwartał notowano spadek tempa wzrostu cen, o tyle w roku 2010 sytuacja kształtowała się odmiennie, z kwartału na kwartał tempo wzrostu cen zwiększało się (z minus 1,6% w I kwartale do 4,0% w III kwartale i 4,9% w IV kwartale).

## Zmiany produkcji i przeciętnego zatrudnienia w przemyśle

Sekcja - dział	Zmiana produkcji w %				Liczba miesięcy w roku 2010, w której nastąpił wzrost produkcji	Zmiana przeciętnego zatrudnienia w stosunku do 2009 roku w %
	2010	2009	2008	2010/2008		
<b>PRZEMYSŁ OGÓLEM</b>	<b>9,8</b>	<b>-3,2</b>	<b>2,5</b>	<b>6,3</b>	<b>12</b>	<b>-0,5</b>
<b>Górnictwo i wydobywanie</b>	<b>1,3</b>	<b>-12,9</b>	<b>2,9</b>	<b>-11,8</b>	<b>8</b>	<b>-2,3</b>
wydobywanie węgla kamiennego i brunatnego	-3,7	-16,1	0,5	-19,2	6	-4,9
<b>Przetwórstwo przemysłowe</b>	<b>11,2</b>	<b>-2,7</b>	<b>2,8</b>	<b>8,2</b>	<b>12</b>	<b>-0,7</b>
produkcja artykułów spożywczych	6,7	6,1	0,1	13,2	12	1,8
produkcja napojów	-7,7	7,3	5,0	-1,0	1	-11,0
produkcja wyrobów tytoniowych	-3,6	-2,9	-32,5	-6,4	2	-8,5
produkcja wyrobów tekstylnych	7,4	-5,3	-7,8	1,7	12	-3,2
produkcja odzieży	0,0	-10,7	-4,5	-10,7	8	-14,1
produkcja skór i wyrobów skórzanych	8,6	-10,8	-9,2	-3,1	10	-6,7
produkcja wyrobów z drewna, korka i wikliny	10,5	-1,4	-2,7	9,0	12	3,7
produkcja papieru i wyrobów z papieru	17,3	4,8	-4,8	22,9	12	4,1
poligrafia i reprodukcja zapisanych nośników informacji	12,0	5,8	-1,6	18,5	12	6,1
produkcja koksu i produktów rafinacji ropy naftowej	-3,1	-5,1	5,1	-8,0	9	-16,4
produkcja chemikaliów i wyrobów chemicznych	12,0	-5,0	-4,8	6,4	11	2,0
produkcja wyrobów farmaceutycznych	6,0	7,2	14,9	13,6	10	-5,1
produkcja wyrobów z gumy i tworzyw sztucznych	15,7	-1,9	5,0	13,5	12	3,9
produkcja wyrobów z pozostałych mineralnych surowców niemetalicznych	16,9	-6,4	1,4	9,4	10	2,0
produkcja metali	21,0	-24,3	-5,0	-8,4	11	0,8
produkcja wyrobów z metali	13,9	-5,6	5,4	7,5	11	2,3
produkcja komputerów, wyrobów elektronicznych i optycznych	47,2	11,4	7,3	64,0	12	4,9
produkcja urządzeń elektrycznych	15,5	7,3	14,9	23,9	12	-0,3
produkcja maszyn i urządzeń	-1,5	-7,8	7,7	-9,2	7	-10,0
produkcja pojazdów samochodowych, przyczep i naczep	15,9	-11,9	6,1	2,1	12	2,5
produkcja pozostałego sprzętu transportowego	-11,6	-3,8	8,6	-15,0	4	-16,1
produkcja mebli	-5,1	-2,6	-0,4	-7,6	4	-0,9
<b>Wytwarzanie i zaopatrywanie w energię elektryczną, gaz, parę wodną i gorącą wodę</b>	<b>0,1</b>	<b>-4,8</b>	<b>-0,9</b>	<b>-4,7</b>	<b>8</b>	<b>0,8</b>
<b>Dostawa wody; gospodarowanie ściekami i odpadami, rekultywacja</b>	<b>6,3</b>	<b>2,0</b>	<b>5,2</b>	<b>8,4</b>	<b>12</b>	<b>3,7</b>
pobór, uzdatnianie i dostarczanie wody	12,0	2,5	3,4	14,8	12	9,6
gospodarka odpadami, odzysk surowców	7,4	3,4	4,7	11,1	12	3,2

Źródło: GUS, obliczenia DAP

## Załącznik 2

## Produkcja wybranych wyrobów przemysłowych w latach 2008 - 2010

		2008	2009	2010	Dynamika	
					(4:3)	(5:4)
1	2	3	4	5	6	7
Węgiel kamienny	tys. ton	84 345	78 064	76 597	92,6	98,1
Węgiel brunatny	tys. ton	59 668	57 108	56 397	95,7	98,8
Gaz ziemny	hm3	5 382	5 537	5 759	102,9	104,0
Koks	tys. ton	10 075	7 091	9 580	70,4	135,1
Benzyna silnikowa	tys. ton	4 128	4 283	4 219	103,8	98,5
Oleje napędowe	tys. ton	8 459	8 891	9 739	105,1	109,5
Oleje opałowe	tys. ton	5 396	4 967	5 580	92,0	112,3
Nawozy azotowe	tys. ton	1 716	1 546	1 630	90,1	105,4
Nawozy fosforowe	tys. ton	536	242	475	45,1	196,3
Opony	tys. szt.	38 320	37 638	40 553	98,2	107,7
Cement	tys. ton	17 207	15 537	15 383	90,3	99,0
Stal surowa	tys. ton	9 727	7 128	7 996	73,3	112,2
Wyroby walcowane	tys. ton	7 610	6 232	6 883	81,9	110,4
Odbiorniki telewizyjne	tys. szt.	17 563	23 506	28 341	133,8	120,6
Chłodziarki i zamrażarki	tys. szt.	2 253	1 886	1 867	83,7	99,0
Maszyny pralnicze	tys. szt.	2 471	3 251	4 025	131,6	123,8
Odkurzacze	tys. szt.	1 290	1 029	993	79,8	96,5
Kuchnie gazowe	tys. szt.	1 042	625	625	60,0	100,0
Ciągniki rolnicze	tys. szt.	6 504	3 719	3 427	57,2	92,1
Samochody osobowe	tys. szt.	842	819	785	97,3	95,8
Wagony kolejowe	szt.	4 552	3 349	2 627	73,6	78,4
Rowery	tys. szt.	1 268	913	742	72,0	81,3
Energia elektryczna	GWh	155 305	151 719	157 167	97,7	103,6

Źródło: GUS, obliczenia DAP