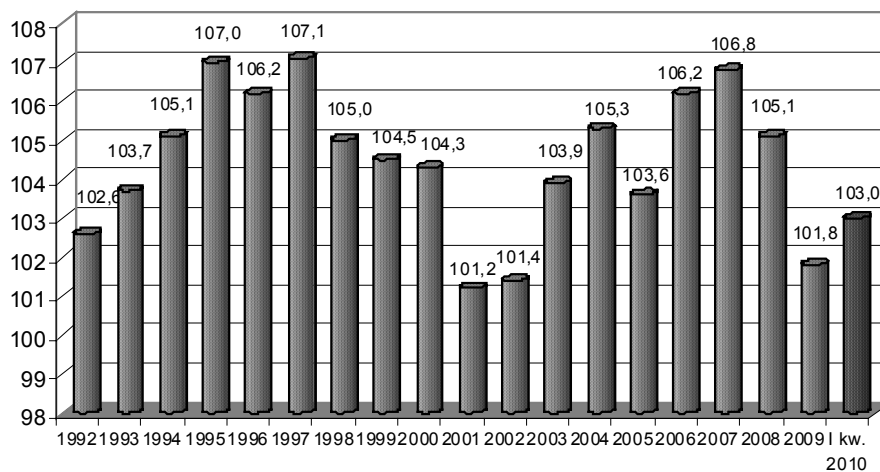


# MINISTERSTWO GOSPODARKI

DYNAMIKA WZROSTU GOSPODARCZEGO



## ***INFORMACJA O WYNIKACH W GOSPODARCE W KWIETNIU I W OKRESIE STYCZEŃ-KWIECIEŃ 2010 R.***

DEPARTAMENT ANALIZ I PROGNOZ

Wydział Statystyki i Spraw Organizacyjnych

Warszawa, maj 2010 rok

W okresie styczeń-kwiecień 2010 r., utrzymały się tendencje obserwowane w gospodarce w I kwartale br. Pomimo, iż wzrost produkcji sprzedanej przemysłu był nieznacznie mniejszy niż przed miesiącem, przemysł nadal pozostał najbardziej dynamicznym sektorem gospodarki. Sprzedaż detaliczna, po niewielkim wzroście notowanym w I kwartale br., ponownie była niższa niż przed rokiem. Zmniejszyła się skala spadku produkcji budowlano-montażowej.

W kwietniu br. odnotowano zahamowanie spadku zatrudnienia w sektorze przedsiębiorstw i spadek liczby bezrobotnych.

W porównaniu z analogicznym okresem roku poprzedniego w okresie styczeń-kwiecień 2010 r. odnotowano:

- wzrost produkcji sprzedanej przemysłu – o 9,4% (wobec spadku o 10,0% przed rokiem);
- wzrost wydajności pracy w przemyśle, mierzonej produkcją sprzedaną na jednego zatrudnionego – o 12,6%, przy mniejszym o 2,8% przeciętnym zatrudnieniu i wzroście przeciętnego miesięcznego wynagrodzenia brutto – o 4,4%;
- wzrost sprzedaży w przedsiębiorstwach produkujących głównie dobra:
  - konsumpcyjne trwałe – o 31,7% (wobec 0,3% przed rokiem),
  - zaopatrzeniowe – o 12,0% (wobec spadku o 15,4%),
  - inwestycyjne – o 6,3% (wobec spadku o 14,4%),
  - związane z energią – o 5,0% (wobec spadku o 12,7%),
  - konsumpcyjne nietrwałe – o 4,1% (wobec 2,7%);
- spadek produkcji budowlano-montażowej – o 11,5% (wobec 0,2% przed rokiem);
- spadek sprzedaży detalicznej – o 0,5% (wobec wzrostu o 1,1% przed rokiem);
- spadek przeciętnego zatrudnienia w sektorze przedsiębiorstw – o 1,0% (wobec 0,1% przed rokiem);
- liczbę bezrobotnych zarejestrowanych w końcu kwietnia 2010 r. na poziomie 1.974 tys., tj. o 103 tys. mniejszym w porównaniu z marcem 2010 r. i o 254 tys. większym w stosunku do kwietnia 2010 r.;
- stopę bezrobocia rejestrowanego na koniec kwietnia 2010 r. na poziomie 12,3%, wobec 12,9% w marcu 2010 r. oraz 10,9% w kwietniu 2009 r.;
- spadek cen:
  - produkcji sprzedanej przemysłu – o 1,3% (wobec wzrostu o 4,9% przed rokiem),
  - produkcji budowlano-montażowej – o 0,6% (wobec wzrostu o 1,6%),
- wzrost cen towarów i usług konsumpcyjnych – o 2,8% (wobec 3,4% przed rokiem),

W okresie styczeń-kwiecień 2010 r. deficyt budżetu państwa wyniósł 27,0 mld zł, co stanowiło 51,8% kwoty założonej w ustawie budżetowej na rok 2010.

#### Dane za marzec 2010 r.

- w obrotach handlu zagranicznego (wg danych GUS) odnotowano:
  - wzrost wpływów z eksportu o 14,0% – do poziomu 26,2 mld EUR przy wzroście importu o 12,2% – do 28,4 mld EUR,
  - niewielkie zmniejszenie deficytu w obrotach handlu zagranicznego – do poziomu 2,2 mld EUR, wobec 2,3 mld EUR w okresie styczeń-marzec 2009.

**WYBRANE WSKAŹNIKI SYTUACJI SPOŁECZNO-GOSPODARCZEJ KRAJU**

Lp.	Wyszczególnienie	Jednostka miary	I-III 2009 I-III 2008	Wykonanie 2009 rok według GUS	I-III 2010 I-III 2009	IV 2010 IV 2009	I-IV 2010 I-IV 2009
1.	PKB dynamika ( <i>ceny stałe</i> ) wartość ( <i>ceny bieżące</i> )	% mld zł	100,7 313,7	<b>101,8</b> <b>1.344</b>	<b>103,0*</b> <b>327,4*</b>	x x	x x
2.	Produkcja sprzedana przemysłu <sup>1/</sup> ( <i>ceny stałe</i> )	%	90,0	<b>96,8</b>	109,5	<b>109,9</b>	<b>109,4</b>
3.	Produkcja budowlano- montażowa <sup>1/</sup> ( <i>ceny stałe</i> )	%	98,7	<b>103,7</b>	84,8	<b>93,9</b>	<b>88,5</b>
Obroty handlu zagranicznego (wg GUS)							
4.	Eksport	mIn EUR %	23.012 80,4	<b>96.326</b> <b>82,9</b>	<b>26.236</b> <b>114,0</b>	x x	x x
	Import	mIn EUR %	25.334 74,0	<b>105.045</b> <b>73,7</b>	<b>28.417</b> <b>112,2</b>	x x	x x
	Saldo	mIn EUR	-2.322	<b>-8.719</b>	<b>-2.181</b>	x	x
5.	Przeciętne zatrudnienie w gospodarce narodowej, w tym:	tys. osób %	8.051 100,2	<b>8.075</b> <b>99,9</b>	<b>8.021</b> <b>99,6</b>	x x	x x
	- w sektorze przedsiębiorstw, w tym:	tys. osób %	5.365 100,1	<b>5.327</b> <b>98,8</b>	5.295 98,7	<b>5.308</b> <b>100,0</b>	<b>5.303</b> <b>99,0</b>
	- PRZEMYSŁ	tys. osób %	2.502 96,2	<b>2.455</b> <b>94,5</b>	2.419 96,7	<b>2.425</b> <b>98,7</b>	<b>2.425</b> <b>97,2</b>
6.	Przeciętne miesięczne wynagrodzenie brutto w gospodarce narodowej, w tym:	zł %	3.186 106,8	<b>3.103</b> <b>105,5</b>	<b>3.316,4</b> <b>104,1</b>	x x	x x
	- w sektorze przedsiębiorstw, w tym:	zł %	3.249 106,3	<b>3.325</b> <b>104,4</b>	3.341 102,8	<b>3.399</b> <b>103,2</b>	<b>3.366</b> <b>103,0</b>
	- PRZEMYSŁ	zł %	3.220 105,7	<b>3.315</b> <b>104,9</b>	3.371 104,7	<b>3.376</b> <b>103,5</b>	<b>3.375</b> <b>104,4</b>
7.	Liczba zarejestrowanych bezrobotnych <sup>2/</sup>	tys. osób %	1.759 103,3	<b>1.893</b> <b>128,4</b>	2.077 118,1	<b>1.974</b> <b>114,8</b>	<b>1.974</b> <b>114,8</b>
8.	Stopa bezrobocia <sup>2/</sup>	%	11,1	<b>11,9</b>	12,9	<b>12,3</b>	<b>12,3</b>
9.	Wskaźnik cen produkcji sprzedanej przemysłu - do poprzedniego miesiąca	%	105,0 x	<b>103,4</b> x	98,4 x	<b>99,5</b> <b>101,2</b>	<b>98,7</b> x
10.	Wskaźnik cen produkcji budowlano-montażowej - do poprzedniego miesiąca	%	101,8 x	<b>100,2</b> x	99,4 x	<b>99,6</b> <b>100,0</b>	<b>99,4</b> x
11.	Wskaźnik cen towarów i usług konsumpcyjnych - do poprzedniego miesiąca	%	103,3 x	<b>103,5</b> x	103,0 x	<b>102,4</b> <b>100,4</b>	<b>102,8</b> x
12.	Wskaźnik rentowności obrotu brutto <sup>3/</sup> ogółem - PRZEMYSŁ	%	3,0 4,0	<b>5,0</b> <b>5,8</b>	5,0 6,6	x x	x x
13.	Wskaźnik rentowności obrotu netto <sup>3/</sup> ogółem - PRZEMYSŁ	%	2,2 3,2	<b>4,1</b> <b>4,8</b>	4,0 5,4	x x	x x
14.	Średni kurs dolara amerykańskiego (NBP)	PLN/100 USD	344.81	<b>311,62</b>	288,58	<b>287,99</b>	<b>288,454</b>
15.	Średni kurs euro (NBP)	PLN/100 EUR	449,53	<b>432,73</b>	399,31	<b>387,04</b>	<b>396,25</b>
16.	Wynik budżetu państwa (udział w planowanej kwocie rocznej)	mld zł %	-11,2 41,3**	<b>-23,8</b> <b>87,5**</b>	-22,7 43,5	x x	<b>-27,0</b> <b>51,8</b>

\* szacunek wstępny GUS

\*\* wg ustawy z dnia 17 lipca 2009 r. o zmianie ustawy budżetowej na rok 2009 (Dz. U. Nr 128, poz. 1057)

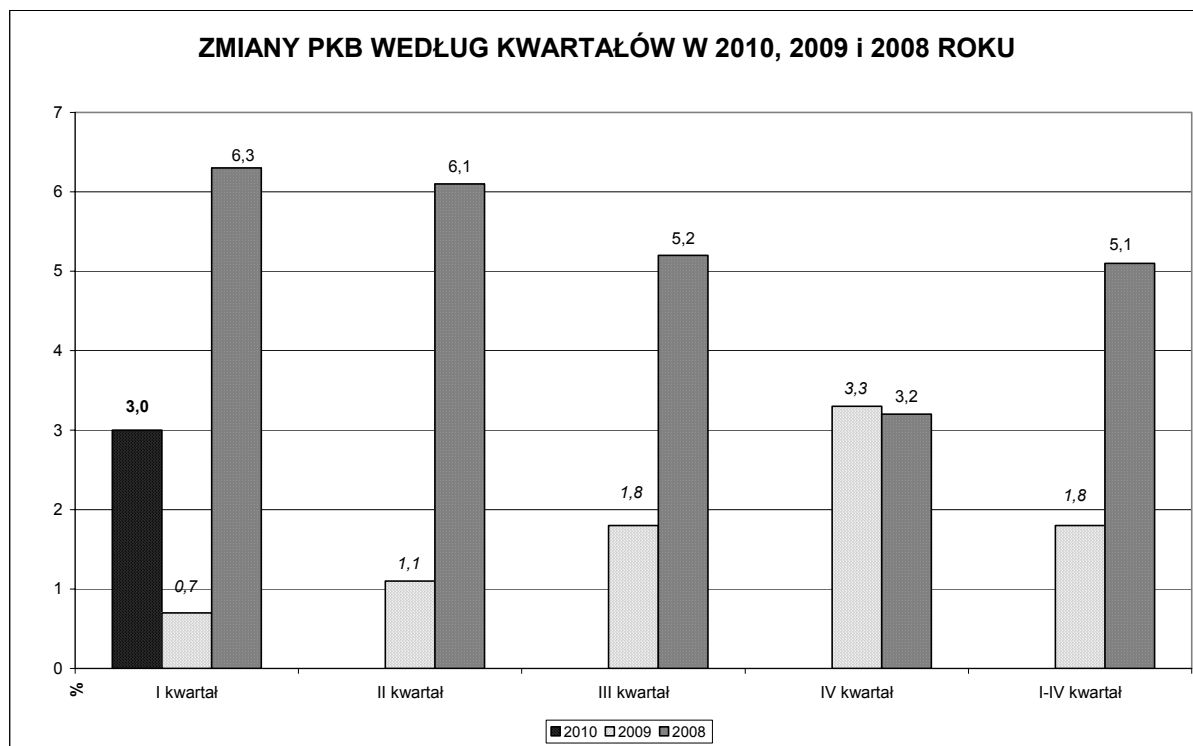
<sup>1/</sup> dotyczy podmiotów o liczbie pracujących powyżej 9 osób

<sup>2/</sup> wg stanu w końcu okresu

<sup>3/</sup> dotyczy podmiotów o liczbie pracujących powyżej 49 osób

## PRODUKT KRAJOWY BRUTTO

**Produkt krajowy brutto** w I kwartale 2010 roku był realnie wyższy o 3,0% niż w analogicznym okresie roku poprzedniego, wobec 3,3% w IV kwartale 2009 r. oraz 0,7% w I kwartale 2009 r.



**Dynamika realna produktu krajowego brutto i jego wybranych elementów w 2010 i 2009 roku według kwartałów**

Okresy	PKB		Popyt krajowy		Spożycie indywidualne		Nakłady brutto na środki trwałe	
	2010	2009	2010	2009	2010	2009	2010	2009
	analogiczny okres roku poprzedniego = 100							
I kwartał	103,0	100,7	101,2	98,4	102,2	103,3	87,6	99,2
II kwartał		101,1		97,7		101,6		96,7
III kwartał		101,8		98,7		102,3		98,6
IV kwartał		103,3		100,9		101,7		101,1
<b>I-IV kwartał</b>		<b>101,8</b>		<b>99,0</b>		<b>102,3</b>		<b>99,2</b>

## WSKAŹNIKI EKONOMICZNO-FINANSOWE PRZEDSIĘBIORSTW W OKRESIE STYCZEŃ-MARZEC 2010 ROKU<sup>a/</sup>

- Przychody z całokształtu działalności w okresie styczeń-marzec 2010 r. były o 1,0% wyższe niż w analogicznym okresie ub. roku, natomiast koszty ich uzyskania zmniejszyły się o 1,2%, co znalazło odzwierciedlenie w poprawie wskaźnika poziomu kosztów z 97,1% do 95,0%.
- Zysk netto wykazało 60,2% przedsiębiorstw wobec 62,3% przed rokiem, a uzyskane przez nie przychody stanowiły 77,0% wobec 69,5% w I kwartale 2009 r.

Wyszczególnienie	Jedno stka	Ogółem kraj	Przemysł				
			Razem	Górnictwo i wydobywanie	Przetwórstwo przemysłowe	Wytwarzanie i zaopatrywanie w energię elektryczną, gaz, parę wodną i gorącą wodę	Dostawa wody; gospodarowanie ściekami i odpadami; rekultywacja
Wskaźnik poziomu kosztów <sup>1</sup>	(%)	95,0	93,4	88,6	95,2	87,3	95,1
Wskaźnik rentowności ze sprzedaży <sup>2</sup>	(%)	4,8	6,6	16,2	4,4	13,8	4,4
Wskaźnik rentowności obrotu brutto <sup>3</sup>	(%)	5,0	6,6	11,4	4,8	12,7	4,9
Wskaźnik rentowności obrotu netto <sup>4</sup>	(%)	4,0	5,4	8,8	4,0	10,4	3,6
Wskaźnik płynności I- stopnia <sup>5</sup>	(%)	38,7	38,2	56,0	29,1	94,0	86,2
Wskaźnik płynności II- stopnia <sup>6</sup>	(%)	105,0	109,8	105,3	99,4	185,4	161,3
Wynik finansowy brutto	mln zł	22,8	16,1	1,3	8,9	5,7	0,2
Wynik finansowy netto	mln zł	18,3	13,2	1,0	7,4	4,7	0,2

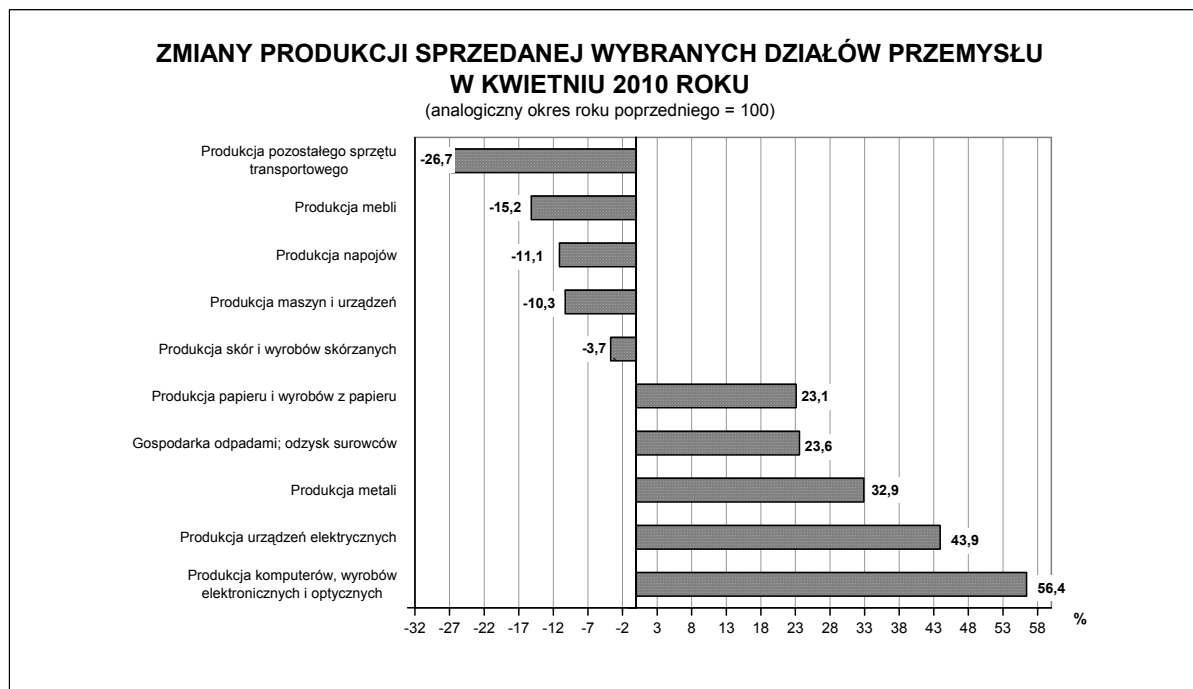
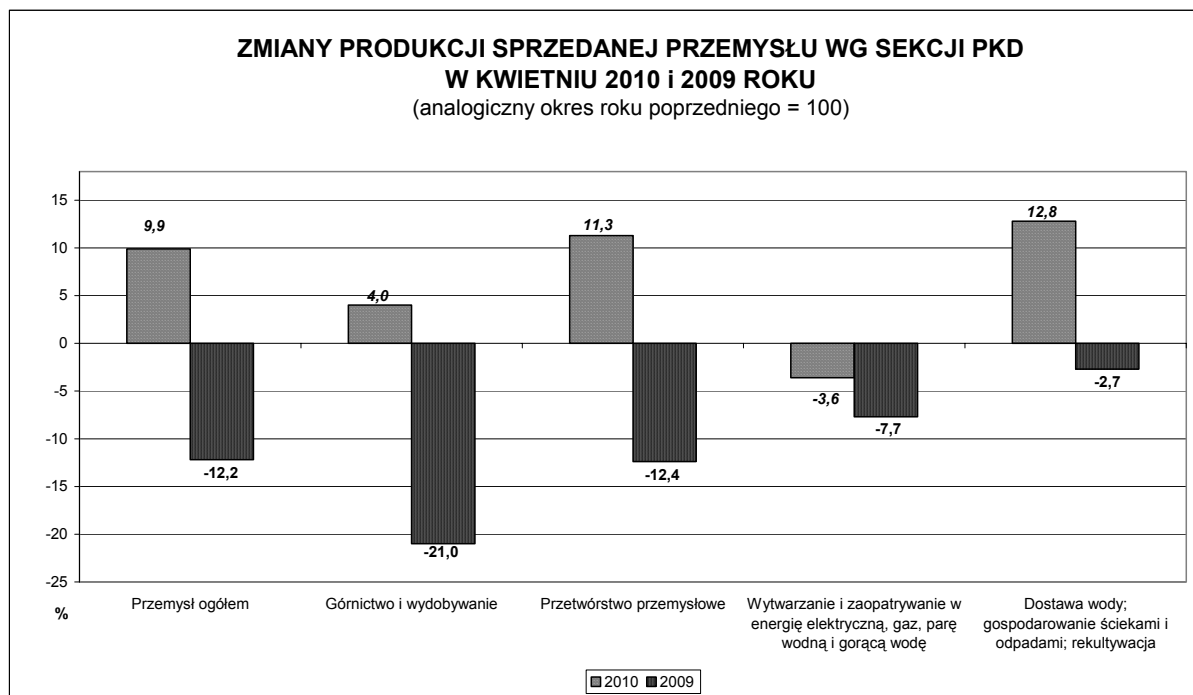
a/ - dane dotyczą przedsiębiorstw o liczbie pracujących powyżej 49 osób;

### **UWAGI**

1. Relacja kosztów uzyskania przychodów z całokształtu działalności do przychodów z całokształtu działalności;
2. Relacja wyniku ze sprzedaży produktów, towarów i materiałów do przychodów netto ze sprzedaży produktów, towarów i materiałów;
3. Relacja wyniku finansowego brutto do przychodów z całokształtu działalności;
4. Relacja wyniku finansowego netto do przychodów z całokształtu działalności;
5. Relacja środków pieniężnych i papierów wartościowych przeznaczonych do obrotu do zobowiązań krótkoterminowych, wyrażony w procentach (pożądany co najmniej 20,0%);
6. Relacja należności i roszczeń, środków pieniężnych oraz papierów wartościowych przeznaczonych do obrotu do zobowiązań krótkoterminowych, wyrażony w procentach (pożądany co najmniej 100,0%).

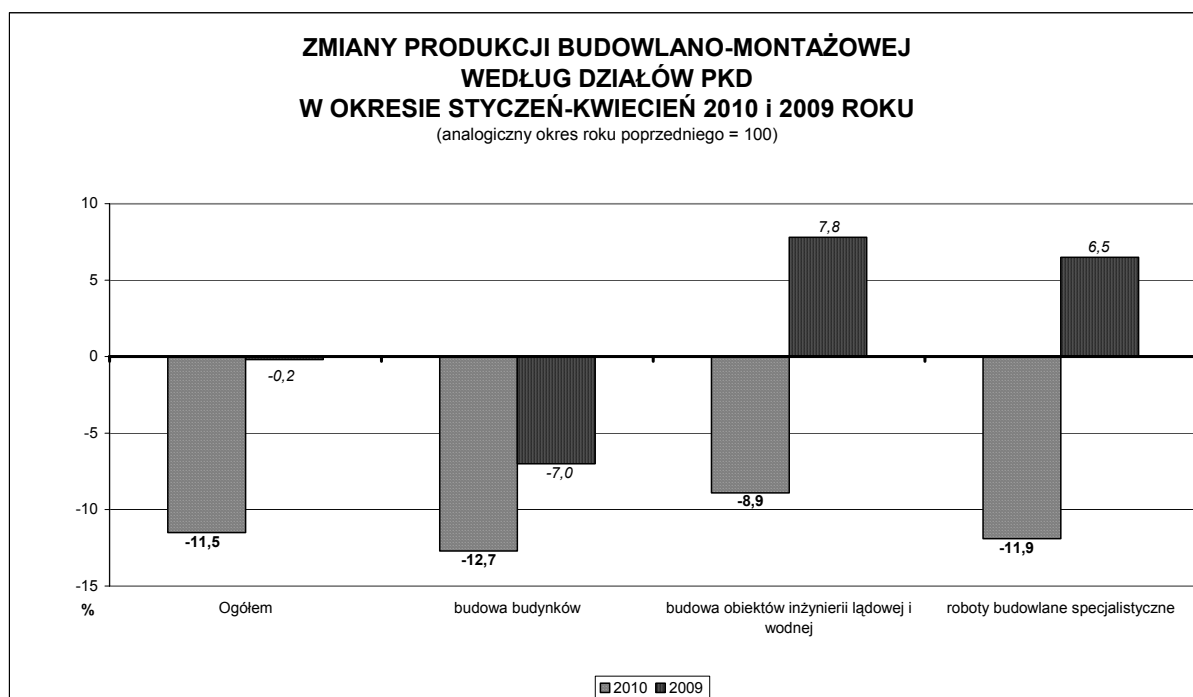
## PRODUKCJA SPRZEDANA PRZEMYSŁU

W kwietniu 2010 r. **produkcja sprzedana przemysłu** w przedsiębiorstwach o liczbie pracujących powyżej 9 osób była wyższa niż przed rokiem o 9,9%. Po wyeliminowaniu czynników sezonowych wzrost produkcji w skali roku wyniósł 8,8%. W okresie styczeń-kwiecień wzrost wyniósł 9,4%.



## PRODUKCJA BUDOWLANO-MONTAŻOWA ORAZ MIESZKANIA ODDANE DO UŻYTKU

**Produkcja budowlano-montażowa** zrealizowana w kwietniu 2010 r. na terenie kraju przez przedsiębiorstwa o liczbie pracujących powyżej 9 osób była o 6,1% niższa niż przed rokiem. Natomiast w okresie styczeń-kwiecień spadek wyniósł 11,5%.



### Liczba mieszkań oddanych do użytku

Formy budownictwa	Kwiecień 2010 <sup>a)</sup>			Styczeń–kwiecień 2010	
	liczba mieszkań	IV 2009=100	III 2010=100	liczba mieszkań	I-IV 2009=100
<b>Ogółem</b>	<b>9.801</b>	<b>76,0</b>	<b>80,3</b>	<b>43.703</b>	<b>80,3</b>
Spółdzielcze	185	32,1	96,4	1.536	72,0
Indywidualne	5.214	112,4	86,8	22.434	91,0
Przeznaczone na sprzedaż lub wynajem	3.605	49,2	65,3	17.323	68,3
Pozostałe <sup>b)</sup>	797	232,4	164,3	2.410	107,7

- a) dane meldunkowe – mogą ulec zmianie po opracowaniu sprawozdań kwartalnych  
b) zakładowe, komunalne, społeczne czynszowe

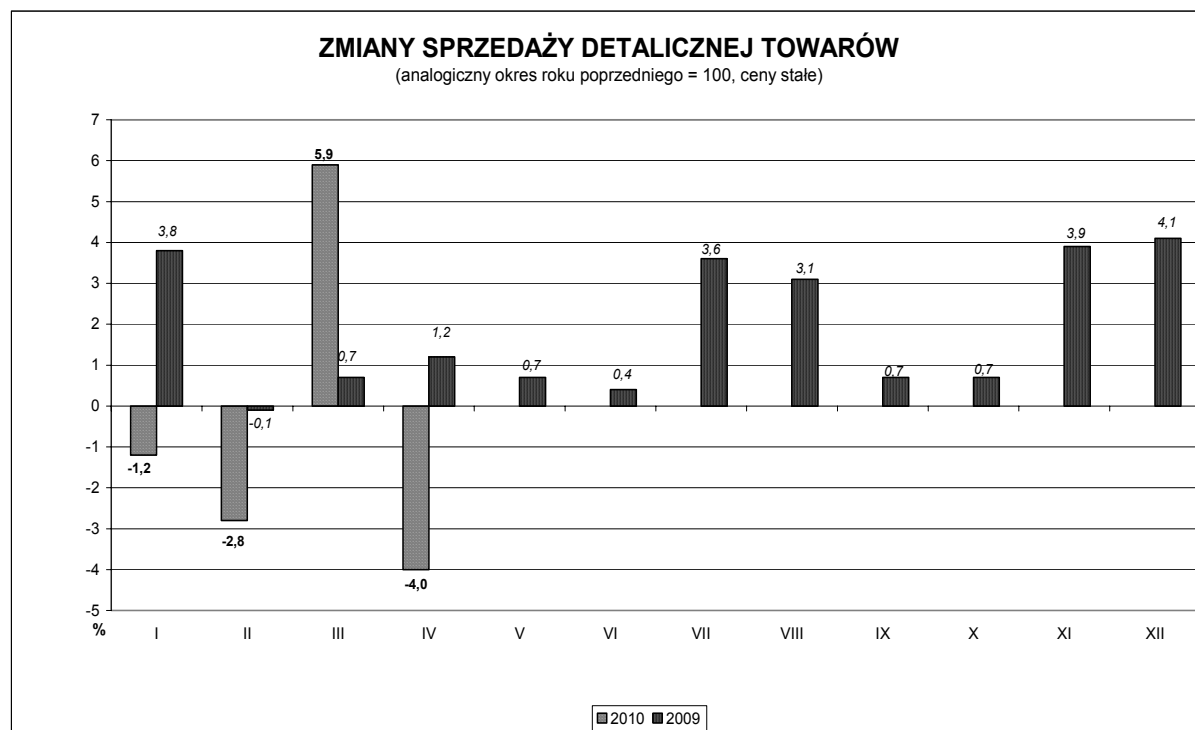
## SPRZEDAŻ DETALICZNA

W kwietniu 2010 r. **sprzedaż detaliczna** zrealizowana przez przedsiębiorstwa handlowe i niehandlowe o liczbie pracujących powyżej 9 osób była w cenach stałych niższa o 4,0% niż przed rokiem.

### Dynamika sprzedaży detalicznej towarów w kwietniu i w okresie styczeń-kwiecień 2009 i 2010 roku (ceny stałe)

Wyszczególnienie	2009		2010	
	IV	I-IV	IV	I-IV
	analogiczny okres poprzedniego roku =100			
Ogółem <sup>a)</sup> , w tym:	101,2	101,1	96,0	99,5
– pojazdy samochodowe, motocykle, części	80,1	85,8	92,0	91,3
– paliwa stałe, ciekłe i gazowe	91,9	90,2	106,3	106,2
– żywność, napoje i wyroby tytoniowe	108,4	105,3	90,7	95,3
– farmaceutyki, kosmetyki, sprzęt ortopedyczny	111,7	113,5	113,3	113,6
– meble, rtv, agd	91,6	101,4	117,4	111,4
– pozostałe	98,8	97,5	89,2	93,5

a) Grupowania przedsiębiorstw dokonano na podstawie PKD, zaliczając przedsiębiorstwo do określonej kategorii wg przeważającego rodzaju działalności.



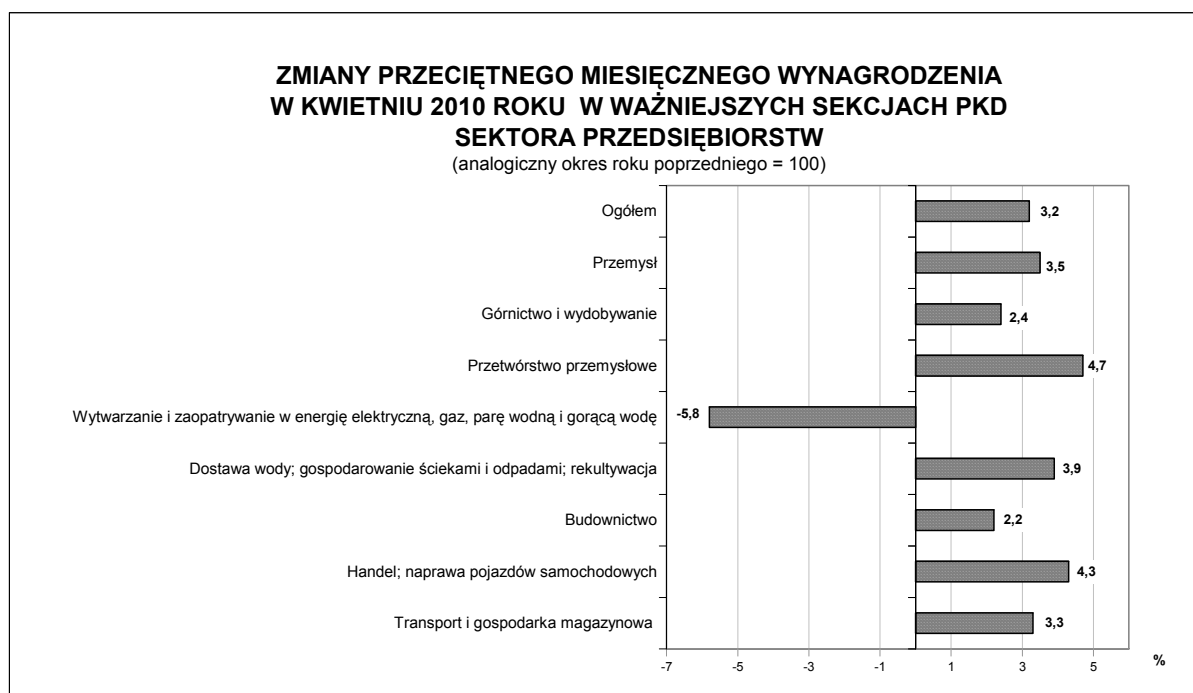
## PRZECIĘTNE ZATRUDNIENIE I WYNAGRODZENIE BRUTTO W SEKTORZE PRZEDSIĘBIORSTW

Przeciętne zatrudnienie w sektorze przedsiębiorstw w kwietniu 2010 r. ukształtowało się na poziomie sprzed roku i wyniosło 5.308 tys. osób.

**Przeciętne zatrudnienie i wynagrodzenie brutto w sektorze przedsiębiorstw w kwietniu i w okresie styczeń-kwiecień 2010 roku**

Wyszczególnienie	Przeciętne zatrudnienie				Przeciętne wynagrodzenie brutto			
	IV 2010			I-IV 2010	IV 2010			I-IV 2010
	tys. osób	IV 2009 = =100	III 2010 = =100	I-IV 2009= =100	zł	IV 2009 = =100	III 2010= =100	I-IV 2009= =100
<b>Ogółem</b>	<b>5.308</b>	<b>100,0</b>	<b>100,3</b>	<b>99,0</b>	<b>3.399</b>	<b>103,2</b>	<b>97,3</b>	<b>103,0</b>
<b>Przemysł ogółem</b> z tego:	<b>2.425</b>	<b>98,7</b>	<b>100,3</b>	<b>97,2</b>	<b>3.376</b>	<b>103,5</b>	<b>95,6</b>	<b>104,4</b>
- Górnictwo i wydobywanie	180	99,7	99,8	99,9	5.181	102,4	104,0	99,5
- Przetwórstwo przemysłowe	1.995	98,4	100,3	96,5	3.118	104,7	97,7	104,8
- Wytwarzanie i zaopatrywanie w energię elektryczną, gaz, parę wodną i gorącą wodę	146	98,3	100,2	98,3	4.712	94,2	72,8	104,5
Dostawa wody; gospodarowanie ściekami i odpadami; rekultywacja	104	104,6	100,7	104,4	3.312	103,9	97,2	105,4
<b>Budownictwo</b>	<b>428</b>	<b>100,3</b>	<b>101,3</b>	<b>99,2</b>	<b>3.523</b>	<b>102,2</b>	<b>99,7</b>	<b>102,5</b>
<b>Handel; naprawa pojazdów samochodowych*</b>	<b>1.080</b>	<b>99,0</b>	<b>100,1</b>	<b>99,0</b>	<b>3.225</b>	<b>104,3</b>	<b>101,9</b>	<b>102,4</b>

\*/ Obejmuje: sprzedaż detaliczną i hurtową towarów oraz naprawę pojazdów samochodowych, włączając motocykle.



## LICZBA BEZROBOTNYCH ORAZ STOPA BEZROBOCIA

W końcu kwietnia 2010 r. liczba **osób bezrobotnych** zarejestrowanych w urzędach pracy wyniosła 1.974 tys. osób i w ujęciu rocznym zwiększyła się o 254 tys. osób.

### Bezrobotni zarejestrowani (stan w końcu kwietnia 2010 roku)

Wyszczególnienie	IV 2010		
	tys. osób	IV 2009=100	III 2010=100
<b>Ogółem, w tym:</b>	<b>1.974</b>	<b>114,8</b>	<b>95,0</b>
- bez prawa do zasiłku	1.588	118,0	95,5
- bezrobotni nowo zarejestrowani <sup>*/</sup>	203	93,4	83,7
- bezrobotni wyrejestrowani <sup>*/</sup>	306	119,4	114,4
w tym z tytułu podjęcia pracy	130	129,8	130,3
Oferty pracy <sup>*/</sup>	109	116,0	92,2

<sup>\*/</sup> stan w ciągu miesiąca

**Stopa bezrobocia** w kwietniu 2010 r. wyniosła 12,3 % i była o 0,6 pkt niższa niż w końcu marca 2010 r., ale była wyższa o 1,4 pkt w stosunku do kwietnia ub. roku.

### Województwa o najwyższej i najniższej stopie bezrobocia

Stopa bezrobocia szacowana na koniec każdego miesiąca w procentach cywilnej ludności aktywnej zawodowo.

Lp.	Województwa	Stopa bezrobocia w % w końcu MARCA 2010 r.	Stopa bezrobocia w % w końcu KWIETNIA 2010 r.
	<b>POLSKA</b>	<b>12,9</b>	<b>12,3</b>
<b>Województwa o najwyższej stopie bezrobocia</b>			
1.	Warmińsko – mazurskie	21,1	20,0
2.	Zachodniopomorskie	17,7	16,8
3.	Lubuskie	16,9	16,0
4.	Kujawsko – pomorskie	16,9	16,0
5.	Podkarpackie	16,2	12,8
6.	Świętokrzyskie	15,4	14,6
<b>Województwa o najniższej stopie bezrobocia</b>			
1.	Mazowieckie	9,8	9,5
2.	Wielkopolskie	10,1	9,5
3.	Śląskie	10,3	9,9
4.	Małopolskie	10,7	10,3
5.	Pomorskie	13,1	12,6

**OBROTY HANDLU ZAGRANICZNEGO OGÓŁEM I WEDŁUG  
KRAJÓW <sup>1/</sup> W OKRESIE STYCZEŃ-MARZEC 2010 ROKU**  
(dane wstępne GUS)

Wyszczególnienie	I-III 2010					
	w mln		I-III 2009 = 100		2009	2010
	USD	EUR	USD	EUR	struktura w %	
<b>EKSPORT OGÓŁEM</b>	<b>36.844</b>	<b>26.236</b>	<b>121,8</b>	<b>114,0</b>	<b>100,0</b>	<b>100,0</b>
Kraje rozwinięte	31.431	22.378	120,0	112,4	86,3	85,3
w tym UE <sup>2/</sup>	29.177	20.772	118,5	111,1	81,0	79,2
w tym strefa euro <sup>3/</sup>	20.622	14.682	116,6	109,1	58,3	56,0
Kraje rozwijające się	2.737	1.951	141,3	131,8	6,5	7,4
Kraje Europy Środkowo-Wschodniej <sup>4/</sup>	2.677	1.908	126,2	117,5	7,2	7,3
<b>IMPORT OGÓŁEM</b>	<b>39.915</b>	<b>28.417</b>	<b>119,5</b>	<b>112,2</b>	<b>100,0</b>	<b>100,0</b>
Kraje rozwinięte	26.624	18.965	117,1	109,7	68,3	66,7
w tym UE <sup>2/</sup>	23.289	16.587	115,6	108,2	60,5	58,4
w tym strefa euro <sup>3/</sup>	18.256	13.002	114,6	107,3	47,9	45,7
Kraje rozwijające się	8.471	6.030	118,8	111,6	21,4	21,2
Kraje Europy Środkowo-Wschodniej <sup>4/</sup>	4.821	3.422	136,3	129,5	10,3	12,1
<b>SALDO OGÓŁEM</b>	<b>-3.071</b>	<b>-2.181</b>	<b>X</b>	<b>X</b>	<b>X</b>	<b>X</b>
Kraje rozwinięte	4.807	3.413	X	X	X	X
w tym UE <sup>2/</sup>	5.887	4.186	X	X	X	X
w tym strefa euro <sup>3/</sup>	2.366	1.680	X	X	X	X
Kraje rozwijające się	-5734	-4.079	X	X	X	X
Kraje Europy Środkowo-Wschodniej <sup>4/</sup>	-2.144	-1.515	X	X	X	X

<sup>1/</sup> Zbiór danych o obrotach handlu zagranicznego ma charakter otwarty. Dane publikowane wcześniej są korygowane w miarę napływu dokumentów celnych (SAD) oraz deklaracji INTRASTAT.

<sup>2/</sup> Obroty z krajami UE obejmują: Austrię, Belgię, Republikę Czeską, Cypr, Danię, Estonię, Finlandię, Francję, Grecję, Hiszpanię, Irlandię, Litwę, Luksemburg, Łotwę, Malte, Niderlandy, Niemcy, Portugalię, Słowację, Słowenię, Szwecję, Węgry, Wielką Brytanię, Włochy.

<sup>3/</sup> Obroty z krajami strefy euro obejmują: Austrię, Belgię, Finlandię, Francję, Grecję, Hiszpanię, Irlandię, Luksemburg, Niderlandy, Niemcy, Portugalię, Włochy.

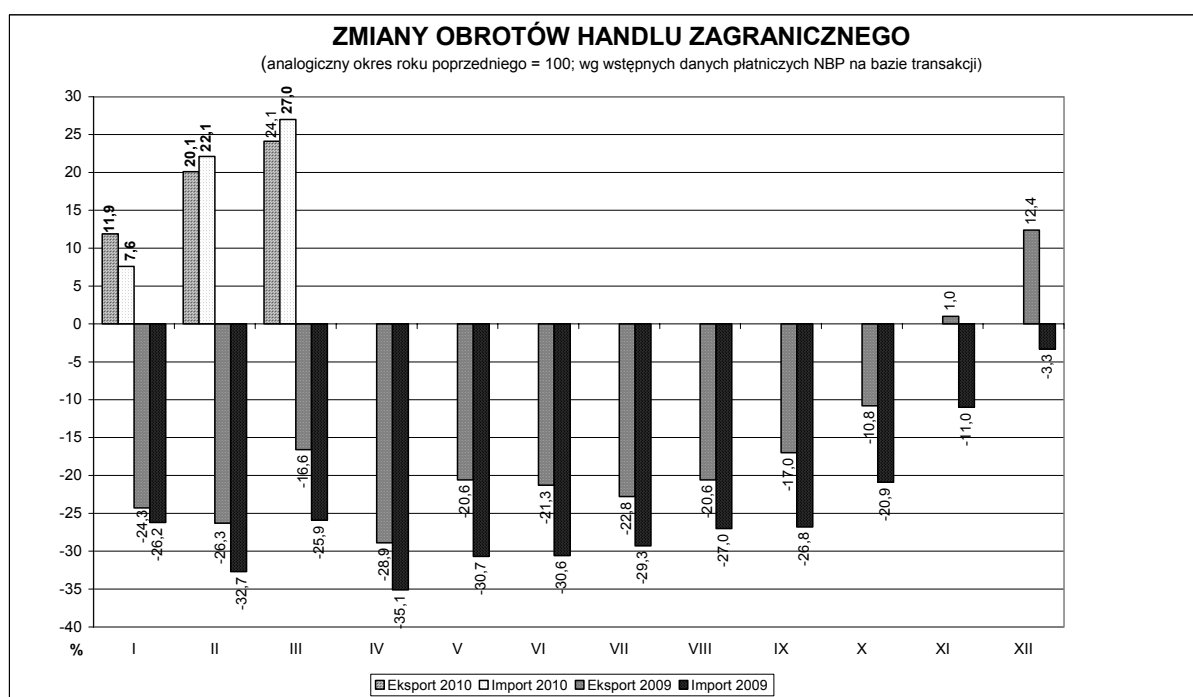
<sup>4/</sup> Obroty z krajami Europy Środkowo-Wschodniej obejmują: Albanie, Białoruś, Bułgarię, Chorwację, Mołdowę, Rosję, Rumunię i Ukrainę

## OBROTY HANDLU ZAGRANICZNEGO W MARCU 2010 ROKU

(wstępne dane NBP na bazie transakcji)

W marcu 2010 roku obroty handlu zagranicznego osiągnęły poziom 21,5 mld EUR, w tym wpływy z eksportu 10,5 mld EUR i wydatki na import 11,0 mld EUR. Deficyt wyniósł 514 mln EUR.

Miesiące	2009			2010			Dynamika w % 2009=100	
	w mln EUR						Eksport	Import
	Eksport	Import	Saldo	Eksport	Import	Saldo		
Styczeń	7.388	7.871	-483	8.264	8.469	-205	111,9	107,6
Luty	7.608	7.675	-67	9.137	9.370	-233	120,1	122,1
<b>Marzec</b>	<b>8.483</b>	<b>8.697</b>	<b>-214</b>	<b>10.531</b>	<b>11.045</b>	<b>-514</b>	<b>124,1</b>	<b>127,0</b>
<b>I-III</b>	<b>23.479</b>	<b>24.243</b>	<b>-764</b>	<b>27.932</b>	<b>28.884</b>	<b>-952</b>	<b>119,0</b>	<b>119,1</b>
Kwiecień	8.016	8.221	-205					
Maj	7.939	7.965	-26					
Czerwiec	8.284	8.563	-279					
Lipiec	8.398	8.843	-445					
Sierpień	7.685	8.105	-420					
Wrzesień	9.428	9.369	59					
Październik	9.696	9.881	-185					
Listopad	9.218	9.506	-288					
Grudzień	7.987	8.632	-645					
<b>RAZEM I-XII</b>	<b>100.130</b>	<b>103.328</b>	<b>-3.198</b>					



## CENY

Ceny produkcji sprzedanej przemysłu w kwietniu 2010 r. były o 0,5% niższe niż przed rokiem.

**Wskaźniki cen produkcji sprzedanej przemysłu oraz produkcji budowlano-montażowej w kwietniu i w okresie styczeń-kwiecień 2010 roku**

Wyszczególnienie	IV 2010			I-IV 2010
	XII 2009=100	IV 2009=100	III 2010=100	I-IV 2009=100
<b>WSKAŹNIKI CEN PRODUKCJI SPRZEDANEJ PRZEMYSŁU</b>				
<b>Ogółem</b>	<b>101,3</b>	<b>99,5</b>	<b>101,2</b>	<b>98,7</b>
Górnictwo i wydobywanie	106,7	115,2	103,6	115,6
Przetwórstwo przemysłowe	100,7	97,9	101,2	97,0
Wytwarzanie i zaopatrywanie w energię elektryczną, gaz, parę wodną i gorącą wodę	102,4	101,3	100,0	101,4
Dostawa wody; gospodarowanie ściekami i odpadami; rekultywacja	103,7	100,7	101,5	106,7
<b>WSKAŹNIKI CEN PRODUKCJI BUDOWLANO-MONTAŻOWEJ</b>				
<b>Ogółem</b>	<b>99,7</b>	<b>99,6</b>	<b>100,0</b>	<b>99,4</b>

W kwietniu 2010 r. ceny towarów i usług konsumpcyjnych były o 2,4% wyższe niż przed rokiem.

**Wskaźniki cen towarów i usług konsumpcyjnych w kwietniu i w okresie styczeń-kwiecień 2010 roku**

Wyszczególnienie	IV 2010			I-IV 2010
	XII 2009=100	IV 2009=100	III 2010=100	I-IV 2009=100
<b>Ogółem w tym:</b>	<b>101,6</b>	<b>102,4</b>	<b>100,4</b>	<b>102,8</b>
<b>Żywność, napoje bezalkoholowe i alkoholowe oraz wyroby tytoniowe</b>	<b>102,3</b>	<b>101,9</b>	<b>100,7</b>	<b>103,0</b>
Żywność i napoje bezalkoholowe	102,2	100,7	100,7	102,0
Napoje alkoholowe i wyroby tytoniowe	102,4	107,2	100,4	107,4
<b>Odzież i obuwie</b>	<b>97,2</b>	<b>96,0</b>	<b>100,5</b>	<b>95,4</b>
<b>Mieszkanie</b>	<b>101,9</b>	<b>103,0</b>	<b>100,1</b>	<b>103,3</b>
Użytkowanie mieszkania i nośniki energii	102,3	103,4	100,1	103,7
Wyposażenie mieszkania i prowadzenie gospodarstwa domowego	100,4	101,5	100,1	101,8
<b>Transport</b>	<b>103,9</b>	<b>108,4</b>	<b>101,3</b>	<b>109,1</b>

## Wykaz nowości wydawniczych

*dostępnych w Wydziale Statystyki i Spraw Organizacyjnych DAP  
(pok. 406, Plac Trzech Krzyży 3/5, tel. 693-58-97)*

1. Wyniki produkcji roślinnej w 2009 roku	-	GUS
2. Produkcja upraw rolnych i ogrodnich w 2009	-	GUS
3. Aktywność ekonomiczna ludności Polski – IV kw. 2009 r.	-	GUS
4. Nakłady i wyniki przemysłu w 2009 r.	-	GUS
5. Miasta w liczbach 2007-2008	-	GUS
6. Zatrudnienie i wynagrodzenie w gospodarce narodowej w 2009 r.	-	GUS
7. Wyniki finansowe podmiotów gospodarczych I-XII 2009	-	GUS
8. Wiadomości statystyczne nr 5	-	GUS
9. Statystyka sektora instytucji rządowych i samorządowych	-	GUS
10. Zmiany strukturalne grup podmiotów gospodarki narodowej w 2009 r.	-	GUS
11. Koniunktura w przemyśle – kwiecień 2010	-	SGH IRG

***Zapraszamy***