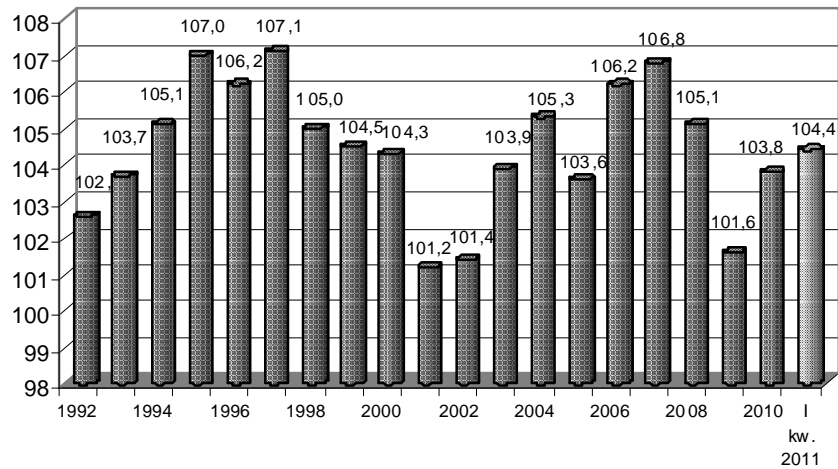


MINISTERSTWO GOSPODARKI

DYNAMIKA WZROSTU GOSPODARCZEGO



INFORMACJA O WYNIKACH W GOSPODARCE W KWIETNIU I W OKRESIE STYCZEŃ-KWIECIEŃ 2011 R.

DEPARTAMENT ANALIZ I PROGNOZ

Wydział Statystyki i Spraw Organizacyjnych

Warszawa, maj 2011 rok

W okresie styczeń-kwiecień 2011 r., utrzymały się obserwowane w poprzednich okresach pozytywne tendencje w podstawowych obszarach gospodarki. W porównaniu z analogicznym okresem ub. roku odnotowano wzrost produkcji sprzedanej przemysłu, produkcji budowlano-montażowej oraz sprzedaży detalicznej.

Wyższe niż przed rokiem było przeciętne zatrudnienie w sektorze przedsiębiorstw. Odnotowano również spadek liczby bezrobotnych w porównaniu do miesiąca poprzedniego.

W porównaniu z analogicznym okresem roku poprzedniego w okresie styczeń-kwiecień 2011 r. osiągnięto:

- wzrost produkcji sprzedanej przemysłu – o 8,1% (wobec 9,4% przed rokiem);
- wzrost wydajności pracy w przemyśle, mierzonej produkcją sprzedaną na jednego zatrudnionego – o 5,2%, przy większym o 2,8% przeciętnym zatrudnieniu i wzroście przeciętnego miesięcznego wynagrodzenia brutto – o 5,2%;
- wzrost sprzedaży w przedsiębiorstwach produkujących głównie dobra:
 - zaopatrzeniowe – o 15,9% (wobec 12,0% przed rokiem),
 - inwestycyjne – o 12,1% (wobec 6,2%),
 - konsumpcyjne nietrwałe – o 2,1% (wobec 4,1%),natomiast spadek – w przedsiębiorstwach produkujących głównie dobra:
 - związane z energią – o 1,1% (wobec wzrostu o 4,9% przed rokiem);
 - konsumpcyjne trwałe – o 1,9% (wobec wzrostu o 31,6%),
- wzrost produkcji budowlano-montażowej – o 17,0% (wobec spadku o 11,6% przed rokiem);
- wzrost sprzedaży detalicznej – o 8,0% (wobec spadku o 0,5% przed rokiem);
- wzrost przeciętnego zatrudnienia w sektorze przedsiębiorstw – o 4,0% (wobec spadku o 1,0% przed rokiem);
- liczbę bezrobotnych zarejestrowanych w końcu kwietnia 2011 r. na poziomie 2.044 tys., tj. niższym o 90 tys. w porównaniu z poprzednim miesiącem i wyższym o 70 tys. – w stosunku do kwietnia 2010 r.;
- stopę bezrobocia rejestrowanego na koniec kwietnia 2011 r. na poziomie 12,6%, wobec 13,1% w marcu 2011 r. oraz 12,4% w kwietniu 2010 r.;
- wzrost cen:
 - produkcji sprzedanej przemysłu – o 8,0% (wobec spadku o 1,3% przed rokiem),
 - produkcji budowlano-montażowej – o 0,5% (wobec spadku o 0,5% przed rokiem),
 - towarów i usług konsumpcyjnych – o 4,0% (wobec 2,8% przed rokiem).

W okresie styczeń-kwiecień 2011 r. deficyt budżetu państwa wyniósł 21,6 mld zł, co stanowiło 53,8% kwoty założonej w ustawie budżetowej na rok 2011.

Dane za styczeń-marzec 2011 r.

- w obrotach handlu zagranicznego (wg danych GUS) odnotowano:
 - wzrost wpływów z eksportu o 15,5% – do poziomu 31,0 mld EUR przy wzroście importu o 10,9% – do 33,0 mld EUR,
 - zmniejszenie deficytu w obrotach handlu zagranicznego – do poziomu 2,0 mld EUR, wobec 2,9 mld EUR przed rokiem.

WYBRANE WSKAŹNIKI SYTUACJI SPOŁECZNO-GOSPODARCZEJ KRAJU

Lp.	Wyszczególnienie	Jednostka miary	I-III 2010 I-III 2009	Wykonanie 2010 rok według GUS	I-III 2011 I-III 2010	IV 2011 IV 2010	I-IV 2011 I-IV 2010
1.	PKB dynamika (<i>ceny stałe</i>) wartość (<i>ceny bieżące</i>)	% mld zł	103,0 324,1	103,8 1.415	104,4 ^{*/} 349,0 ^{*/}	x x	x x
2.	Produkcja sprzedana przemysłu ^{1/} (<i>ceny stałe</i>)	%	109,5	109,8	109,1	106,6	108,1
3.	Produkcja budowlano- montażowa ^{1/} (<i>ceny stałe</i>)	%	84,8	103,5	118,8	115,6	117,0
Obroty handlu zagranicznego (wg GUS)							
4.	Eksport	mln EUR %	26.861 113,9	117.382 119,5	31.016 115,5	x x	x x
	Import	mln EUR %	29.725 114,1	130.870 121,7	32.974 110,9	x x	x x
	Saldo	mln EUR	-2.864	-13.489	-1.958	x	x
5.	Przeciętne zatrudnienie w gospodarce narodowej, w tym:	tys. osób %	8.026 99,7	8.135 100,7	8.258 102,9	x x	x x
	- w sektorze przedsiębiorstw, w tym:	tys. osób %	5.295 98,7	5.373 100,8	5.511 104,1	5.514 103,9	5.513 104,0
	- PRZEMYSŁ	tys. osób %	2.419 96,7	2.442 99,5	2.490 102,9	2.494 102,9	2.492 102,8
6.	Przeciętne miesięczne wynagrodzenie brutto w gospodarce narodowej, w tym:	zł %	3.316 104,1	3.225 104,0	3.466 104,5	x x	x x
	- w sektorze przedsiębiorstw, w tym:	zł %	3.341 102,8	3.435 103,3	3.479 104,1	3.598 105,9	3.515 104,4
	- PRZEMYSŁ	zł %	3.371 104,7	3.488 105,2	3.514 104,2	3.646 108,0	3.550 105,2
7.	Liczba zarejestrowanych bezrobotnych ^{2/}	tys. osób %	2.077 118,1	1.955 103,3	2.134 102,8	2.044 103,5	2.044 103,5
8.	Stopa bezrobocia ^{2/}	%	13,0	12,3	13,1	12,6	12,6
9.	Wskaźnik cen produkcji sprzedanej przemysłu - do poprzedniego miesiąca	%	98,4 x	102,1 x	107,7 x	108,9 100,8	108,0 x
10.	Wskaźnik cen produkcji budowlano-montażowej - do poprzedniego miesiąca	%	99,4 x	99,9 x	100,4 x	100,6 100,1	100,5 x
11.	Wskaźnik cen towarów i usług konsumpcyjnych - do poprzedniego miesiąca	%	103,0 x	102,6 x	103,8 x	104,5 100,5	104,0 x
12.	Wskaźnik rentowności obrotu brutto ^{3/} ogółem - PRZEMYSŁ	%	5,0 6,6	5,3 6,5	5,3 7,7	x x	x x
13.	Wskaźnik rentowności obrotu netto ^{3/} ogółem - PRZEMYSŁ	%	4,0 5,4	4,4 5,5	4,3 6,3	x x	x x
14.	Średni kurs dolara amerykańskiego (NBP)	PLN/100 USD	288,58	301,57	288,74	274,67	285,23
15.	Średni kurs euro (NBP)	PLN/100 EUR	399,31	399,46	394,76	397,06	395,34
16.	Wynik budżetu państwa (udział w planowanej kwocie rocznej)	mld zł %	-22,7 43,5	-44,6 85,4	-17,3 43,1	x x	-21,6 53,8

*/ szacunek wstępny GUS

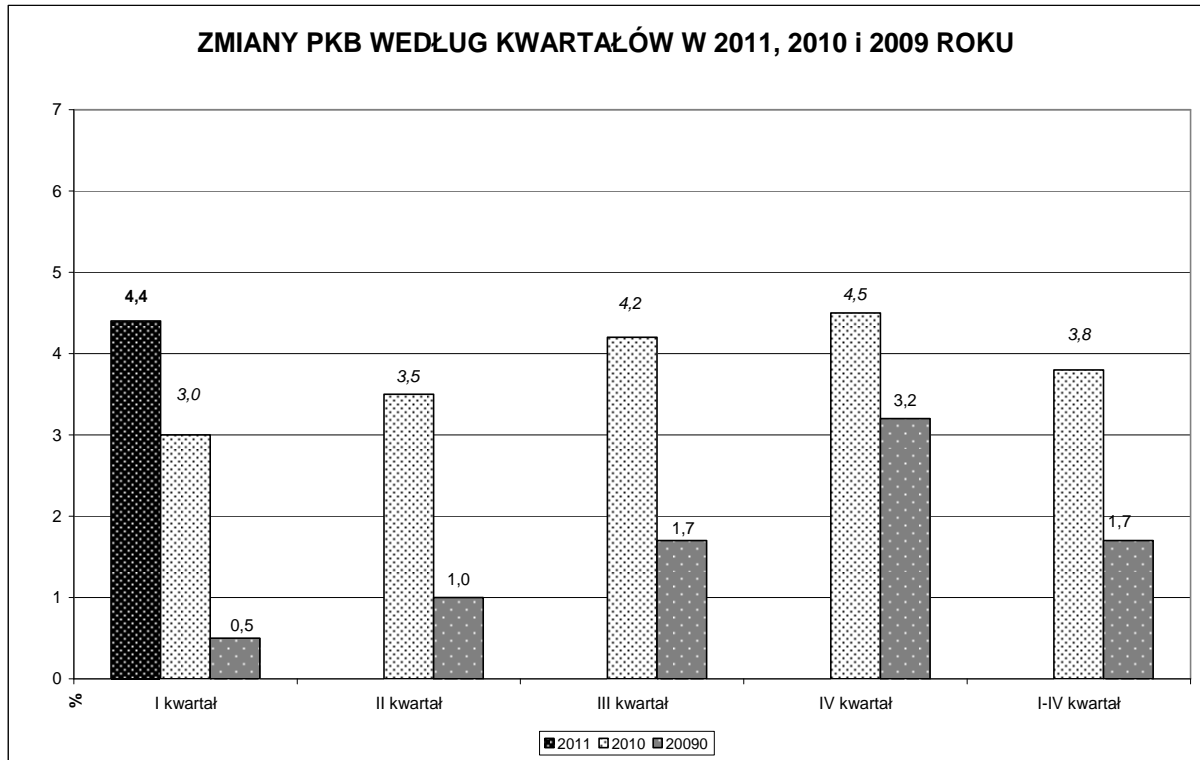
^{1/} dotyczy podmiotów o liczbie pracujących powyżej 9 osób

^{2/} wg stanu w końcu okresu

^{3/} dotyczy podmiotów o liczbie pracujących powyżej 49 osób

PRODUKT KRAJOWY BRUTTO

Produkt krajowy brutto w I kwartale 2011 roku (według wstępnego szacunku GUS) był realnie wyższy o 4,4% niż w analogicznym okresie roku poprzedniego, wobec 4,5% w IV kwartale 2010 r. oraz 3,0% w I kwartale 2010 r..



Dynamika realna produktu krajowego brutto i jego wybranych elementów w 2011 i 2010 roku według kwartałów

Okresy	PKB		Popyt krajowy		Spożycie indywidualne		Nakłady brutto na środki trwałe	
	2011	2010	2011	2010	2011	2010	2011	2010
analogiczny okres roku poprzedniego = 100								
I kwartał	104,4	103,0	104,5	102,0	103,9	102,2	106,0	88,6
II kwartał		103,4		104,5		103,2		99,6
III kwartał		104,2		104,4		103,4		101,5
IV kwartał		104,5		106,3		104,0		101,6
I-IV kwartał		103,8		104,4		103,2		99,0

WSKAŹNIKI EKONOMICZNO-FINANSOWE PRZEDSIĘBIORSTW W OKRESIE STYCZEŃ-MARZEC 2011 ROKU^{a/}

- Przychody z całokształtu działalności w okresie styczeń-marzec 2011 roku były o 12,0% wyższe niż w poprzednim roku, natomiast koszty ich uzyskania zwiększyły się o 11,6%, co znalazło odzwierciedlenie w poprawie wskaźnika poziomu kosztów z 95,0% do 94,7%.
- Zysk netto wykazało 61,6% przedsiębiorstw wobec 60,2% przed rokiem, a uzyskane przez nie przychody stanowiły 77,6% wobec 77,0% przed rokiem.
- Nakłady inwestycyjne w okresie styczeń-marzec 2011 roku wyniosły 15,2 mld zł (w cenach stałych) i były o 2,6% wyższe niż przed rokiem.

Wyszczególnienie	Jedno stka	Ogółem kraj	Przemysł				
			Razem	Górnictwo i wydobywanie	Przetwórstwo przemysłowe	Wytwarzanie i zaopatrywanie w energię elektryczną, gaz, parę wodną i gorącą wodę	Dostawa wody; gospodarowanie ściekami i odpadami; rekultywacja
Wskaźnik poziomu kosztów ¹	(%)	94,7	92,4	76,0	94,5	86,9	95,5
Wskaźnik rentowności ze sprzedaży ²	(%)	5,3	7,9	27,5	5,5	13,7	3,9
Wskaźnik rentowności obrotu brutto ³	(%)	5,3	7,7	24,0	5,5	13,1	4,5
Wskaźnik rentowności obrotu netto ⁴	(%)	4,3	6,3	19,0	4,6	10,7	3,5
Wskaźnik płynności I- stopnia ⁵	(%)	38,9	37,1	90,0	24,9	105,7	97,1
Wskaźnik płynności II- stopnia ⁶	(%)	106,4	109,0	146,9	95,4	193,4	176,9
Wynik finansowy brutto	mld zł	27,3	21,4	3,4	11,8	6,0	0,2
Wynik finansowy netto	mld zł	22,0	17,6	2,7	9,9	4,9	0,2
Nakłady inwestycyjne	mld zł	15,2	9,1	0,9	5,3	2,4	0,5

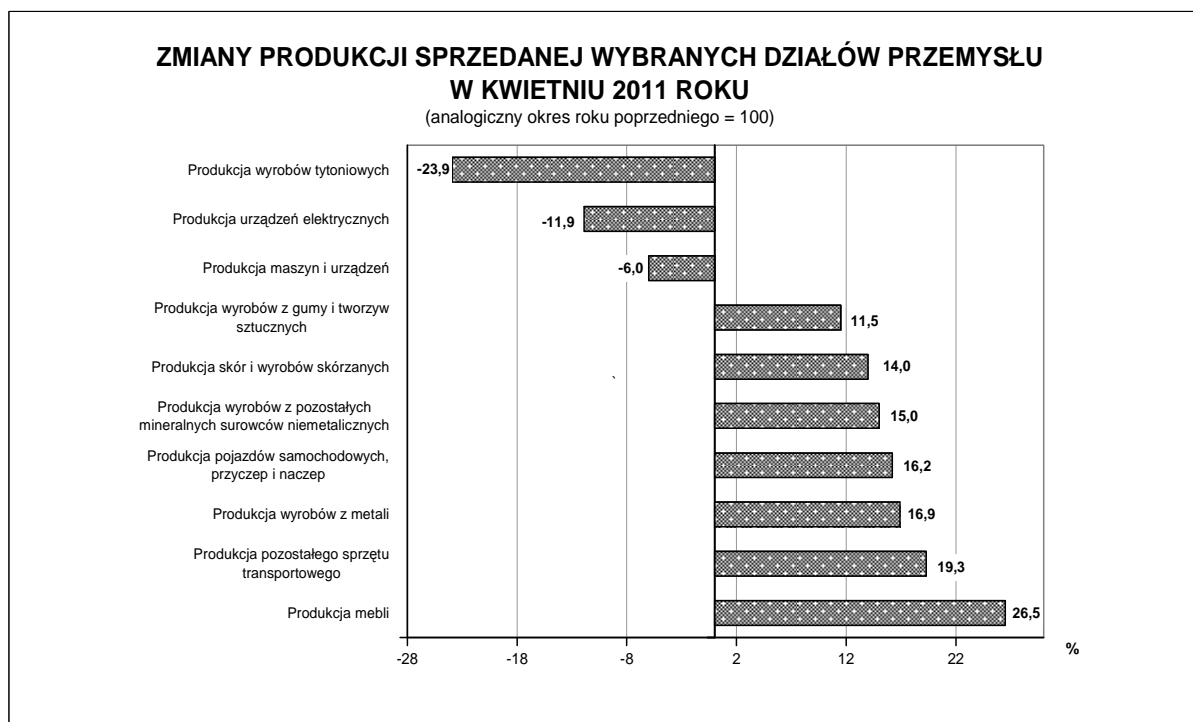
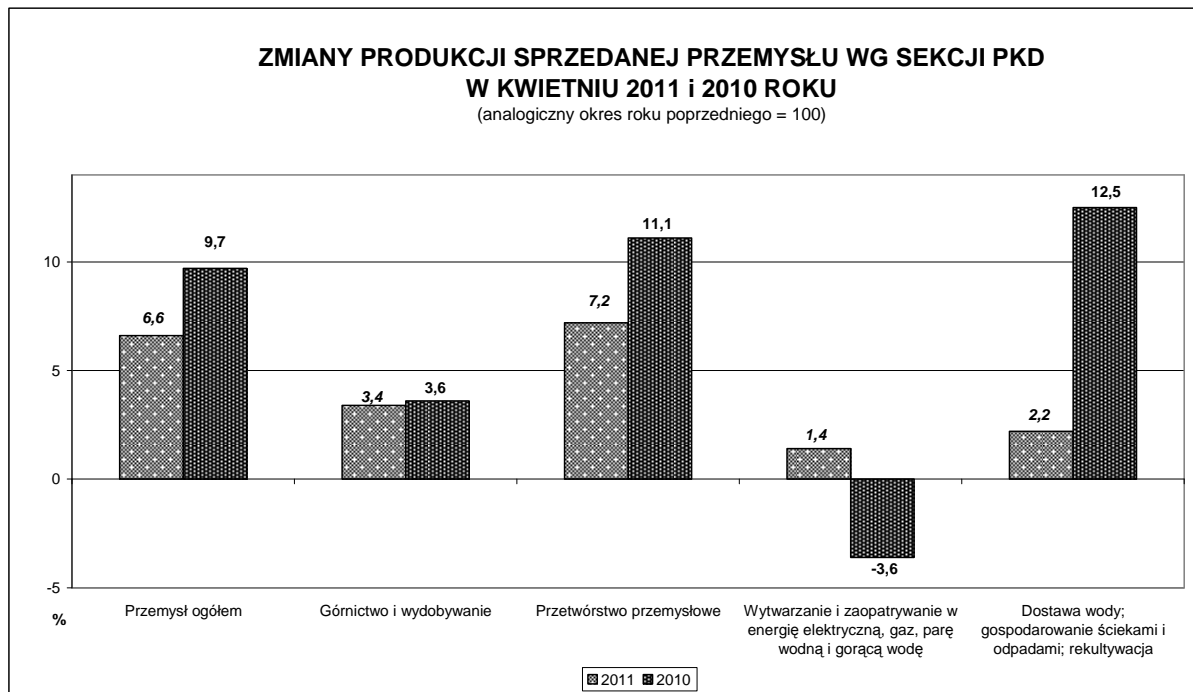
a/ - dane dotyczą podmiotów gospodarczych prowadzących księgi rachunkowe, w których liczba pracujących wynosi 50 i więcej osób. Dane nie obejmują rolnictwa, leśnictwa, łowiectwa i rybactwa, pośrednictwa finansowego, działalności ubezpieczeniowej oraz szkół wyższych.

UWAGI

1. Relacja kosztów uzyskania przychodów z całokształtu działalności do przychodów z całokształtu działalności;
2. Relacja wyniku ze sprzedaży produktów, towarów i materiałów do przychodów netto ze sprzedaży produktów, towarów i materiałów;
3. Relacja wyniku finansowego brutto do przychodów z całokształtu działalności;
4. Relacja wyniku finansowego netto do przychodów z całokształtu działalności;
5. Relacja środków pieniężnych i papierów wartościowych przeznaczonych do obrotu do zobowiązań krótkoterminowych, wyrażony w procentach (pożądany co najmniej 20,0%);
6. Relacja należności i roszczeń, środków pieniężnych oraz papierów wartościowych przeznaczonych do obrotu do zobowiązań krótkoterminowych, wyrażony w procentach (pożądany co najmniej 100,0%).

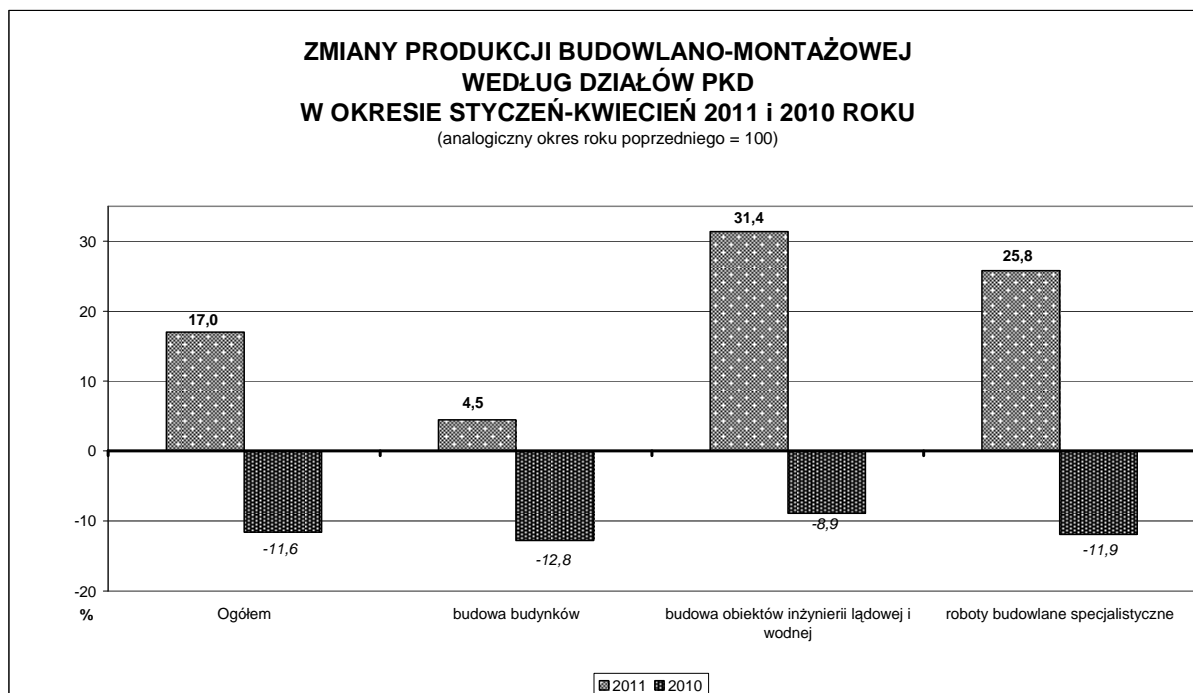
PRODUKCJA SPRZEDANA PRZEMYSŁU

W kwietniu 2011 r. **produkcja sprzedana przemysłu** w przedsiębiorstwach o liczbie pracujących powyżej 9 osób była wyższa niż przed rokiem o 6,6%. W okresie styczeń-kwiecień wzrost wyniósł 8,1%.



PRODUKCJA BUDOWLANO-MONTAŻOWA ORAZ MIESZKANIA ODDANE DO UŻYTKU

Produkcja budowlano-montażowa zrealizowana w kwietniu 2011 r. na terenie kraju przez przedsiębiorstwa o liczbie pracujących powyżej 9 osób była o 15,6% wyższa niż przed rokiem. Natomiast w okresie styczeń-kwiecień wzrost wyniósł 17,0%.



Liczba mieszkań oddanych do użytku

Formy budownictwa	Kwiecień 2011 ^{a)}			Styczeń–kwiecień 2011	
	liczba mieszkań	IV 2010=100	III 2011=100	liczba mieszkań	I-IV 2010=100
Ogółem	9.112	84,3	91,5	36.880	82,2
Spółdzielcze	292	81,1	789,2	704	37,9
Indywidualne	5.213	93,8	79,8	23.270	102,0
Przeznaczone na sprzedaż lub wynajem	3.364	82,6	111,9	11.761	66,3
Pozostałe ^{b)}	243	29,8	63,4	1.145	47,2

a) dane meldunkowe – mogą ulec zmianie po opracowaniu sprawozdań kwartalnych

b) zakładowe, komunalne, społeczne czynszowe

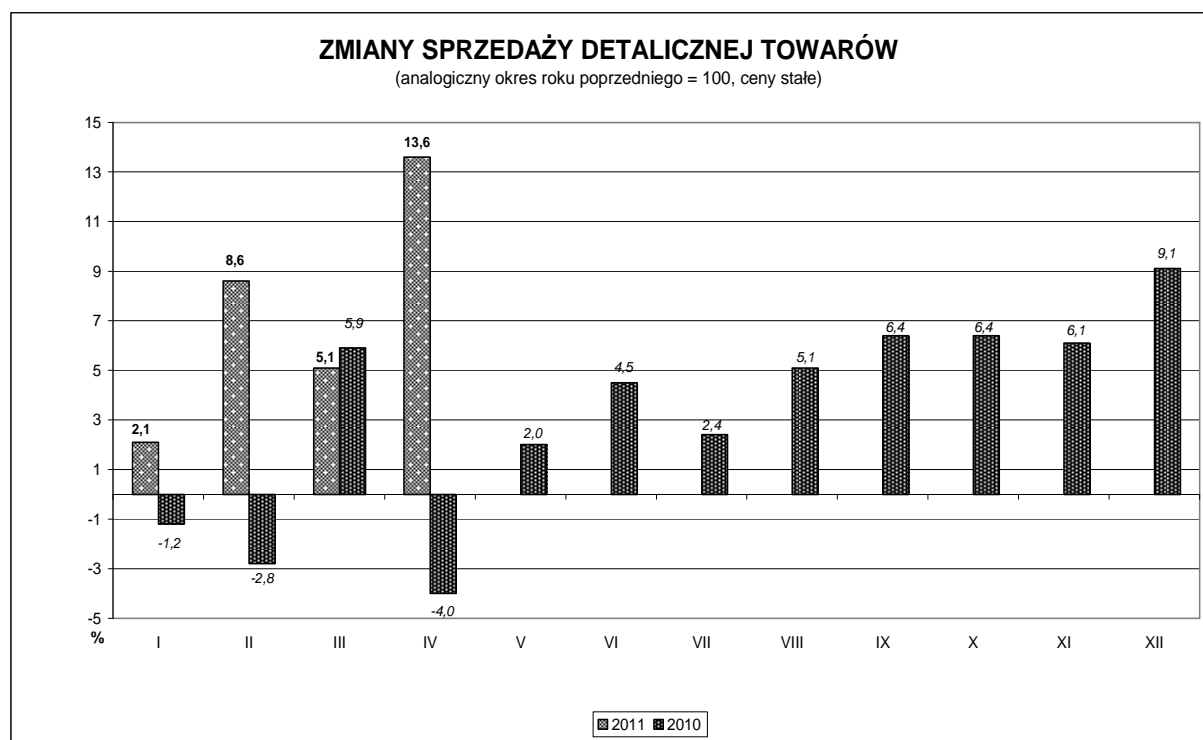
SPRZEDAŻ DETALICZNA

W kwietniu 2011 r. **sprzedaż detaliczna** zrealizowana przez przedsiębiorstwa handlowe i niehandlowe o liczbie pracujących powyżej 9 osób była w cenach stałych wyższa o 13,6% niż przed rokiem.

Dynamika sprzedaży detalicznej towarów w kwietniu i w okresie styczeń-kwiecień 2010 i 2011 roku *(ceny stałe)*

Wyszczególnienie	2010		2011	
	IV	I-IV	IV	I-IV
	analogiczny okres poprzedniego roku =100			
Ogółem ^{a)} , w tym:	96,0	99,5	113,6	108,0
– pojazdy samochodowe, motocykle, części	92,0	91,3	113,2	110,6
– paliwa stałe, ciekłe i gazowe	106,3	106,2	107,2	106,3
– żywność, napoje i wyroby tytoniowe	90,7	95,3	104,9	97,7
– farmaceutyki, kosmetyki, sprzęt ortopedyczny	113,3	113,6	116,8	117,9
– meble, rtv, agd	117,4	111,4	116,8	107,2
– pozostałe	89,2	93,5	116,0	112,7

a) Grupowania przedsiębiorstw dokonano na podstawie PKD, zaliczając przedsiębiorstwo do określonej kategorii wg przeważającego rodzaju działalności.



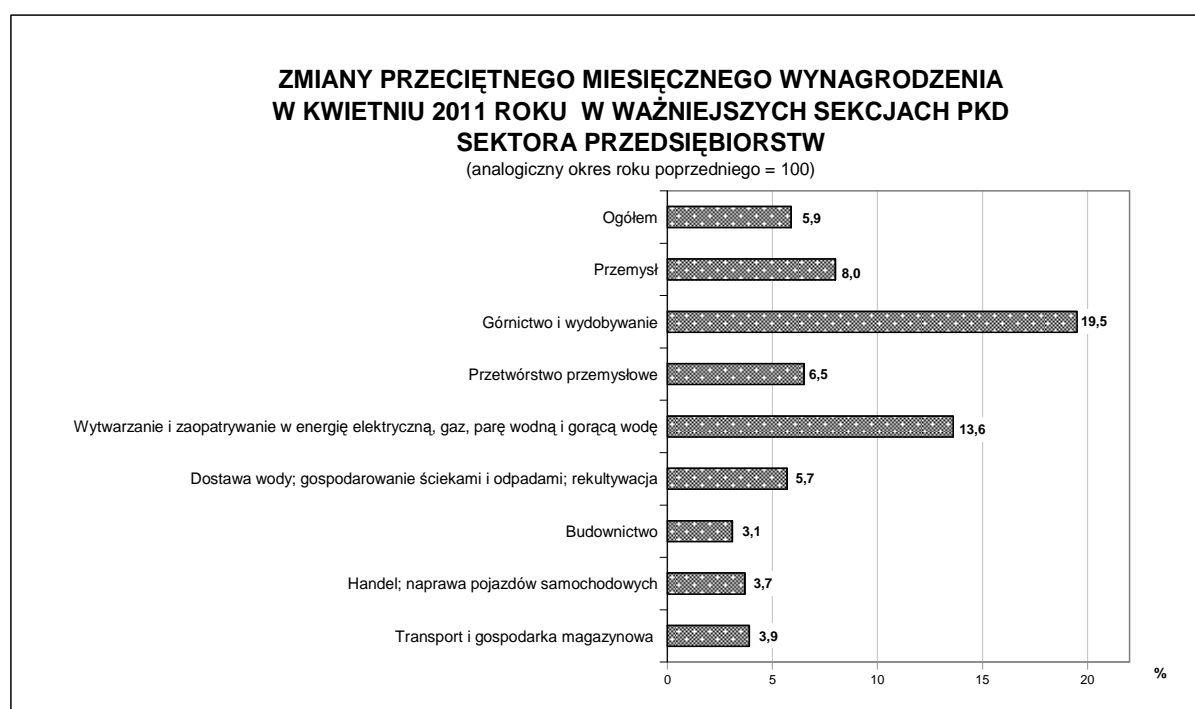
PRZECIĘTNE ZATRUDNIENIE I WYNAGRODZENIE BRUTTO W SEKTORZE PRZEDSIĘBIORSTW

Przeciętne zatrudnienie w sektorze przedsiębiorstw w kwietniu 2011 r. ukształtowało się na poziomie 5.514 tys. osób i było o 3,9% wyższe niż przed rokiem.

Przeciętne zatrudnienie i wynagrodzenie brutto w sektorze przedsiębiorstw w kwietniu i w okresie styczeń-kwiecień 2011 roku

Wyszczególnienie	Przeciętne zatrudnienie				Przeciętne wynagrodzenie brutto			
	IV 2011			I-IV 2011	IV 2011			I-IV 2011
	tys. osób	IV 2010 = =100	III 2011 = =100	I-IV 2010= =100	zł	IV 2010 = =100	III 2011= =100	I-IV 2010= =100
Ogółem	5.514	103,9	100,1	104,0	3.598	105,9	99,0	104,4
Przemysł ogółem	2.494	102,9	100,1	102,8	3.646	108,0	99,9	105,2
z tego:								
- Górnictwo i wydobywanie	167	93,1	100,0	92,9	6.190	119,5	118,2	107,5
- Przetwórstwo przemysłowe	2.065	103,5	100,1	103,4	3.320	106,5	99,1	105,3
- Wytwarzanie i zaopatrywanie w energię elektryczną, gaz, parę wodną i gorącą wodę	154	105,0	99,7	105,3	5.355	113,6	88,4	106,9
Dostawa wody; gospodarowanie ściekami i odpadami; rekultywacja	108	103,9	100,3	104,0	3.501	105,7	100,3	103,5
Budownictwo	466	108,9	101,5	108,5	3.631	103,1	98,5	103,0
Handel; naprawa pojazdów samochodowych^{*/}	1.112	103,0	100,2	102,8	3.343	103,7	101,0	104,0

^{*/} Obejmuje: sprzedaż detaliczną i hurtową towarów oraz naprawę pojazdów samochodowych, włączając motocykle.



LICZBA BEZROBOTNYCH ORAZ STOPA BEZROBOCIA

W końcu kwietnia 2011 r. liczba **osób bezrobotnych** zarejestrowanych w urzędach pracy wyniosła 2.044 tys. osób i w ujęciu rocznym zwiększyła się o 70 tys. osób.

Bezrobotni zarejestrowani (stan w końcu kwietnia 2011 roku)

Wyszczególnienie	IV 2011		
	tys. osób	IV 2010=100	III 2011=100
Ogółem, w tym:	2.044	103,5	95,8
- bez prawa do zasiłku	1.713	107,8	96,0
- bezrobotni nowo zarejestrowani ^{*/}	170	83,5	77,5
- bezrobotni wyrejestrowani ^{*/}	260	84,9	110,5
w tym z tytułu podjęcia pracy	122	93,5	114,5
Oferty pracy ^{*/}	78	72,1	94,1

^{*/} stan w ciągu miesiąca

Stopa bezrobocia w końcu kwietnia 2011 r. wyniosła 12,6 % i była o 0,5 pkt niższa niż w końcu marca 2011 r.

Województwa o najwyższej i najniższej stopie bezrobocia

Stopa bezrobocia szacowana na koniec każdego miesiąca w procentach cywilnej ludności aktywnej zawodowo.

Lp.	Województwa	Stopa bezrobocia w % w końcu MARCA 2011 r.	Stopa bezrobocia w % w końcu KWIETNIA 2011 r.
	POLSKA	13,1	12,6
Województwa o najwyższej stopie bezrobocia			
1.	Warmińsko – mazurskie	21,4	20,5
2.	Zachodniopomorskie	18,6	17,8
3.	Kujawsko – pomorskie	17,5	16,9
4.	Podkarpackie	16,5	15,9
5.	Lubuskie	16,4	15,8
6.	Świętokrzyskie	15,7	15,0
Województwa o najniższej stopie bezrobocia			
1.	Wielkopolskie	9,8	9,4
2.	Mazowieckie	10,1	9,8
3.	Śląskie	10,8	10,4
4.	Małopolskie	11,1	10,7
5.	Pomorskie	13,3	12,8

**OBROTY HANDLU ZAGRANICZNEGO OGÓŁEM I WEDŁUG
KRAJÓW ^{1/} W OKRESIE STYCZEŃ-MARZEC 2011 ROKU**
(dane wstępne GUS)

Wyszczególnienie	I-III 2011					
	w mln		I- III 2010 = 100		2010	2011
	USD	EUR	USD	EUR	struktura w %	
EKSPORT OGÓŁEM	41.552	31.016	110,2	115,5	100,0	100,0
Kraje rozwinięte	35.279	26.352	19,1	114,4	85,7	85,0
w tym UE ^{2/}	32.459	24.234	107,9	113,1	79,8	78,1
w tym strefa euro ^{3/}	22.934	17.124	107,0	112,2	56,8	55,2
Kraje rozwijające się	2.943	2.196	108,6	113,8	7,2	7,1
Kraje Europy Środkowo-Wschodniej ^{4/}	3.313	2.468	124,2	129,8	7,1	7,9
IMPORT OGÓŁEM	44.167	32.974	105,8	110,9	100,0	100,0
Kraje rozwinięte	29.001	21.650	103,4	108,4	67,2	65,7
w tym UE ^{2/}	25.694	19.180	104,2	109,2	59,1	58,2
w tym strefa euro ^{3/}	19.835	14.806	102,1	107,0	46,5	44,9
Kraje rozwijające się	9.016	6.731	101,5	106,4	21,3	20,4
Kraje Europy Środkowo-Wschodniej ^{4/}	6.150	4.593	127,7	134,3	11,5	13,9
SALDO OGÓŁEM	-2.614	-1.958	X	X	X	X
Kraje rozwinięte	6.296	4.702	X	X	X	X
w tym UE ^{2/}	6.765	5.055	X	X	X	X
w tym strefa euro ^{3/}	3.099	2.318	X	X	X	X
Kraje rozwijające się	-6.073	-4.535	X	X	X	X
Kraje Europy Środkowo-Wschodniej ^{4/}	-2.838	-2.125	X	X	X	X

^{1/} Zbiór danych o obrotach handlu zagranicznego ma charakter otwarty. Dane publikowane wcześniej są korygowane w miarę napływu dokumentów celnych (SAD) oraz deklaracji INTRASTAT.

^{2/} Obroty z krajami UE obejmują: Austrię, Belgię, Republikę Czeską, Cypr, Danię, Estonię, Finlandię, Francję, Grecję, Hiszpanię, Irlandię, Litwę, Luksemburg, Łotwę, Malte, Niderlandy, Niemcy, Portugalię, Słowację, Słowenię, Szwecję, Węgry, Wielką Brytanię, Włochy.

^{3/} Obroty z krajami strefy euro obejmują: Austrię, Belgię, Finlandię, Francję, Grecję, Hiszpanię, Irlandię, Luksemburg, Niderlandy, Niemcy, Portugalię, Włochy.

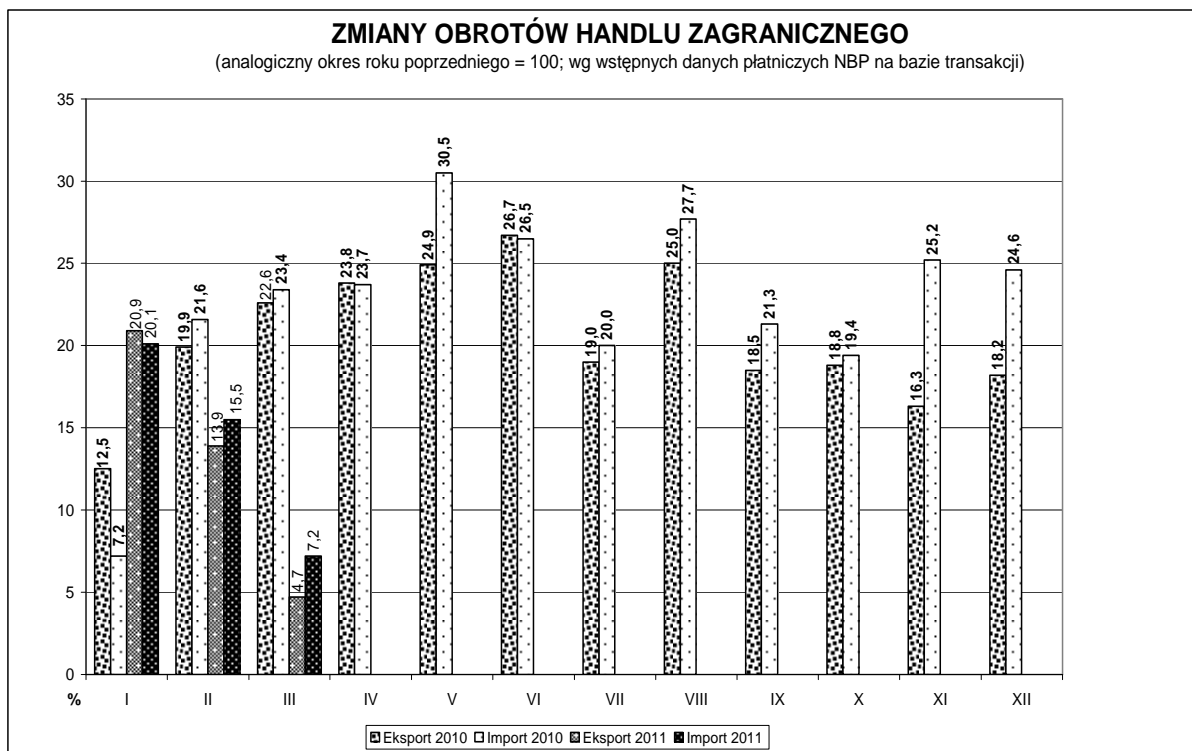
^{4/} Obroty z krajami Europy Środkowo-Wschodniej obejmują: Albanie, Białoruś, Bułgarię, Chorwację, Mołdowę, Rosję, Rumunię i Ukrainę

OBROTY HANDLU ZAGRANICZNEGO W MARCU 2011 ROKU

(wstępne dane NBP na bazie transakcji)

W marcu 2011 roku obroty handlu zagranicznego osiągnęły poziom 23,0 mld EUR, w tym wpływy z eksportu 11,1 mld EUR i wydatki na import 11,9 mld EUR. Deficyt wyniósł 715mln EUR.

Miesiące	2010			2011			Dynamika w % 2009=100	
	w mln EUR						Eksport	Import
	Eksport	Import	Saldo	Eksport	Import	Saldo		
Styczeń	8.504	8.613	-109	10.279	10.346	-67	120,9	120,1
Luty	9.316	9.470	-154	10.609	10.940	-331	113,9	115,5
Marzec	10.621	10.040	-419	11.122	11.837	-715	104,7	107,2
I-III	28.441	29.123	-682	32.010	33.123	-1.113	112,5	113,7
Kwiecień	10.090	10.321	-231					
Maj	10.052	10.541	-489					
Czerwiec	10.677	11.033	-356					
Lipiec	10.162	10.738	-576					
Sierpień	9.758	10.535	-777					
Wrzesień	11.311	11.539	-228					
Październik	11.477	11.890	-422					
Listopad	10.804	11.967	-1.163					
Grudzień	9.700	10.773	-1.073					
I-XII	122.472	128.469	-5.997					



CENY

Ceny produkcji sprzedanej przemysłu w kwietniu 2011 r. były o 8,9% wyższe niż przed rokiem i o 0,8% wyższe w porównaniu z marcem br.

Wskaźniki cen produkcji sprzedanej przemysłu oraz produkcji budowlano-montażowej w kwietniu i w okresie styczeń-kwiecień 2011 roku

Wyszczególnienie	IV 2011			I-IV 2011
	XII 2010=100	IV 2010=100	III 2011=100	I-IV 2010=100
WSKAŹNIKI CEN PRODUKCJI SPRZEDANEJ PRZEMYSŁU				
Ogółem	104,0	108,9	100,8	108,0
Górnictwo i wydobywanie	106,5	123,0	104,4	122,4
Przetwórstwo przemysłowe	104,3	108,7	100,7	107,6
Wytwarzanie i zaopatrywanie w energię elektryczną, gaz, parę wodną i gorącą wodę	101,0	103,7	100,0	104,0
Dostawa wody; gospodarowanie ściekami i odpadami; rekultywacja	102,8	104,8	100,4	106,2
WSKAŹNIKI CEN PRODUKCJI BUDOWLANO-MONTAŻOWEJ				
Ogółem	100,5	100,6	100,1	100,5

W kwietniu 2011 r. **ceny towarów i usług konsumpcyjnych** były o 4,5% wyższe niż przed rokiem i o 0,5% wyższe w porównaniu z marcem br.

Wskaźniki cen towarów i usług konsumpcyjnych w kwietniu i w okresie styczeń-kwiecień 2011 roku

Wyszczególnienie	IV 2011			I-IV 2011
	XII 2010=100	IV 2010=100	III 2011=100	I-IV 2010=100
Ogółem w tym:	102,9	104,5	100,5	104,0
Żywność, napoje bezalkoholowe i alkoholowe oraz wyroby tytoniowe	104,6	106,4	100,7	105,5
Żywność i napoje bezalkoholowe	105,4	107,2	100,8	105,9
Napoje alkoholowe i wyroby tytoniowe	101,2	102,8	100,0	103,6
Odzież i obuwie	98,7	98,9	101,2	97,4
Mieszkanie	103,1	105,0	100,2	105,0
Użytkowanie mieszkania i nośniki energii	103,5	105,8	100,3	105,8
Wyposażenie mieszkania i prowadzenie gospodarstwa domowego	101,5	101,7	100,1	101,6
Transport	104,3	107,6	101,7	107,2

Wykaz nowości wydawniczych

*dostępnych w Wydziale Statystyki i Spraw Organizacyjnych DAP
(pok. 406, Plac Trzech Krzyży 3/5, tel. 693-58-97)*

- | | | |
|--|---|---------|
| 1. Nakłady i wyniki przemysłu w 2010 r. | - | GUS |
| 2. Wyniki finansowe podmiotów gospodarczych I-XII 2010 | - | GUS |
| 3. Wiadomości statystyczne nr 4 i 5/2011 | - | GUS |
| 4. Obszary wiejskie w Polsce | - | GUS |
| 5. Zatrudnienie i wynagrodzenia w gospodarce narodowej w 2010 r. | - | GUS |
| 6. Polska w liczbach 2011 | - | GUS |
| 7. Koniunktura w przemyśle – kwiecień 2011 | - | SGH IRG |
| 8. Bilans Gospodarki surowcami mineralnymi Polski i Świata 2009 | - | MŚ |
| 9. Bilans perspektywicznych zasobów kopalnianych (wg stanu na 31.XII.2009) | - | MŚ |

Zapraszamy