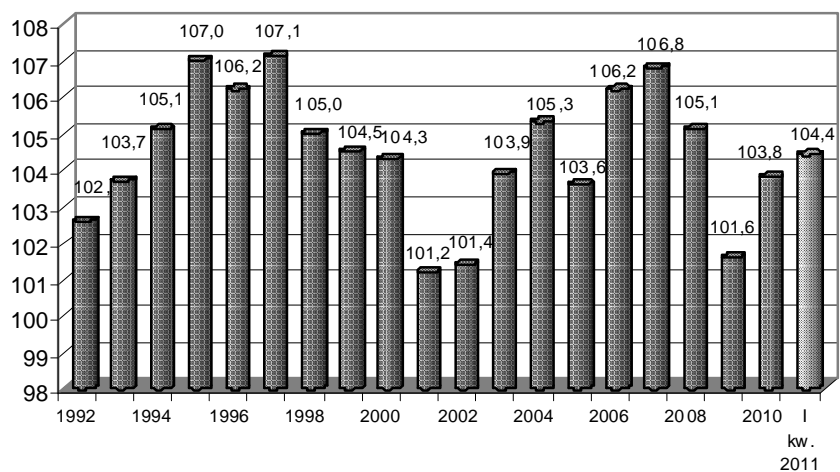


# MINISTERSTWO GOSPODARKI

DYNAMIKA WZROSTU GOSPODARCZEGO



## ***INFORMACJA O WYNIKACH W GOSPODARCE W CZERWCU I W OKRESIE STYCZEŃ-CZERWIEC 2011 R.***

DEPARTAMENT ANALIZ I PROGNOZ

Wydział Statystyki i Spraw Organizacyjnych

Warszawa, lipiec 2011 rok

W okresie styczeń-czerwiec 2011 r., odnotowano relatywnie wysokie tempo wzrostu gospodarczego. W porównaniu z analogicznym okresem ub. roku odnotowano wzrost produkcji sprzedanej przemysłu, produkcji budowlano-montażowej oraz sprzedaży detalicznej.

Wyższe niż przed rokiem było przeciętne zatrudnienie w sektorze przedsiębiorstw. Odnotowano również spadek liczby bezrobotnych w porównaniu do miesiąca poprzedniego.

W porównaniu z analogicznym okresem roku poprzedniego w okresie styczeń-czerwiec 2011 r. osiągnięto:

- ▣ wzrost produkcji sprzedanej przemysłu – o 7,4% (wobec 10,6% przed rokiem);
- ▣ wzrost wydajności pracy w przemyśle, mierzonej produkcją sprzedaną na jednego zatrudnionego – o 4,7%, przy większym o 2,6% przeciętnym zatrudnieniu i wzroście przeciętnego miesięcznego wynagrodzenia brutto – o 5,6%;
- ▣ wzrost sprzedaży w przedsiębiorstwach produkujących głównie dobra:
  - zaopatrzeniowe – o 14,3% (wobec 14,0% przed rokiem),
  - inwestycyjne – o 10,7% (wobec 7,8%),
  - konsumpcyjne nietrwałe – o 0,8% (wobec 6,0%),natomiast spadek – w przedsiębiorstwach produkujących głównie dobra:
  - związane z energią – o 0,7% (wobec wzrostu o 6,2% przed rokiem);
  - konsumpcyjne trwałe – o 2,4% (wobec wzrostu o 27,1%),
- ▣ wzrost produkcji budowlano-montażowej – o 20,8% (wobec spadku o 6,1% przed rokiem);
- ▣ wzrost sprzedaży detalicznej – o 7,6% (wobec 0,7% przed rokiem);
- ▣ wzrost przeciętnego zatrudnienia w sektorze przedsiębiorstw – o 3,8% (wobec spadku o 0,5% przed rokiem);
- ▣ liczbę bezrobotnych zarejestrowanych w końcu czerwca 2011 r. na poziomie 1.883 tys., tj. niższym o 79 tys. w porównaniu z poprzednim miesiącem i wyższym o 39 tys. – w stosunku do czerwca 2010 r.;
- ▣ stopę bezrobocia rejestrowanego na koniec czerwca 2011 r. na poziomie 11,8%, wobec 12,2% w maju 2011 r. oraz 11,7% w czerwcu 2010 r.;
- ▣ wzrost cen:
  - produkcji sprzedanej przemysłu – o 7,3%,
  - produkcji budowlano-montażowej – o 0,6%,
  - towarów i usług konsumpcyjnych – o 4,2%.

W okresie styczeń-czerwiec 2011 r. deficyt budżetu państwa wyniósł 20,4 mld zł, co stanowiło 50,7% kwoty założonej w ustawie budżetowej na rok 2011.

#### Dane za styczeń-maj 2011 r.

- ▣ w obrotach handlu zagranicznego (wg danych GUS) odnotowano:
  - wzrost wpływów z eksportu o 18,0% – do poziomu 55,2 mld EUR przy wzroście importu o 17,3% – do 60,5 mld EUR,
  - zwiększenie deficytu w obrotach handlu zagranicznego – do poziomu 5,4 mld EUR, wobec 4,9 mld EUR przed rokiem.

## WYBRANE WSKAŹNIKI SYTUACJI SPOŁECZNO-GOSPODARCZEJ KRAJU

Lp.	Wyszczególnienie	Jednostka miary	Wykonanie 2010 rok według GUS	I-III 2011 I-III 2010	I-V 2011 I-V 2010	VI 2011 VI 2010	I-VI 2011 I-VI 2010
1.	PKB dynamika ( <i>ceny stałe</i> ) wartość ( <i>ceny bieżące</i> )	% mld zł	<b>103,8</b> <b>1.415</b>	<b>104,4</b> <sup>*/</sup> <b>349,0</b> <sup>*/</sup>	x x	x x	x x
2.	Produkcja sprzedana przemysłu <sup>1/</sup> ( <i>ceny stałe</i> )	%	<b>109,8</b>	109,1	108,5	<b>102,0</b>	<b>107,4</b>
3.	Produkcja budowlano-montażowa <sup>1/</sup> ( <i>ceny stałe</i> )	%	<b>103,5</b>	118,8	119,3	<b>117,0</b>	<b>120,8</b>
Obroty handlu zagranicznego (wg GUS)							
4.	Eksport	mIn EUR %	<b>117.382</b> <b>119,5</b>	32.924 122,6	<b>55.159</b> <b>118,0</b>	x x	x x
	Import	mIn EUR %	<b>130.870</b> <b>121,7</b>	36.078 121,4	<b>60.520</b> <b>117,3</b>	x x	x x
	Saldo	mIn EUR	<b>-13.489</b>	-3.154	<b>-5.361</b>	x	x
5.	Przeciętne zatrudnienie w gospodarce narodowej, w tym:	tys. osób %	<b>8.135</b> <b>100,7</b>	<b>8.250</b> <b>102,8</b>	x x	x x	x x
	- w sektorze przedsiębiorstw, w tym:	tys. osób %	<b>5.373</b> <b>100,8</b>	5.511 104,1	5.516 103,9	<b>5.527</b> <b>103,6</b>	<b>5.520</b> <b>103,8</b>
	- PRZEMYSŁ	tys. osób %	<b>2.442</b> <b>99,5</b>	2.490 102,9	2.494 102,7	<b>2.494</b> <b>102,5</b>	<b>2.492</b> <b>102,6</b>
6.	Przeciętne miesięczne wynagrodzenie brutto w gospodarce narodowej, w tym:	zł %	<b>3.225</b> <b>104,0</b>	<b>3.466</b> <b>104,5</b>	x x	x x	x x
	- w sektorze przedsiębiorstw, w tym:	zł %	<b>3.435</b> <b>103,3</b>	3.479 104,1	3.511 104,4	<b>3.600</b> <b>105,8</b>	<b>3.526</b> <b>104,6</b>
	- PRZEMYSŁ	zł %	<b>3.488</b> <b>105,2</b>	3.514 104,2	3.549 105,1	<b>3.730</b> <b>108,1</b>	<b>3.580</b> <b>105,6</b>
7.	Liczba zarejestrowanych bezrobotnych <sup>2/</sup>	tys. osób %	<b>1.955</b> <b>103,3</b>	2.134 102,8	1.963 102,9	<b>1.883</b> <b>102,1</b>	<b>1.883</b> <b>102,1</b>
8.	Stopa bezrobocia <sup>2/</sup>	%	<b>12,3</b>	13,1	12,2	<b>11,8</b>	<b>11,8</b>
9.	Wskaźnik cen produkcji sprzedanej przemysłu - do poprzedniego miesiąca	%	<b>102,1</b> x	107,7 x	107,7 x	<b>105,6</b> <b>100,3</b>	<b>107,3</b> x
10.	Wskaźnik cen produkcji budowlano-montażowej - do poprzedniego miesiąca	%	<b>99,9</b> x	100,4 x	100,5 x	<b>100,8</b> <b>100,3</b>	<b>100,6</b> x
11.	Wskaźnik cen towarów i usług konsumpcyjnych - do poprzedniego miesiąca	%	<b>102,6</b> x	103,8 x	104,2 x	<b>104,2</b> <b>99,6</b>	<b>104,2</b> x
12.	Wskaźnik rentowności obrotu brutto <sup>3/</sup> ogółem - PRZEMYSŁ	%	<b>5,3</b> <b>6,5</b>	<b>5,3</b> <b>7,7</b>	x x	x x	x x
13.	Wskaźnik rentowności obrotu netto <sup>3/</sup> ogółem - PRZEMYSŁ	%	<b>4,4</b> <b>5,5</b>	<b>4,3</b> <b>6,3</b>	x x	x x	x x
14.	Średni kurs dolara amerykańskiego (NBP)	PLN/100 USD	<b>301,57</b>	288,74	283,02	<b>275,86</b>	<b>281,83</b>
15.	Średni kurs euro (NBP)	PLN/100 EUR	<b>399,46</b>	394,76	395,06	<b>396,95</b>	<b>395,38</b>
16.	Wynik budżetu państwa ( <i>udział w planowanej kwocie rocznej</i> )	mld zł %	<b>-44,6</b> <b>85,4</b>	-17,3 43,1	-23,7 59,0	<b>-20,4</b> <b>50,7</b>	<b>-20,4</b> <b>50,7</b>

<sup>\*/</sup> szacunek wstępny GUS

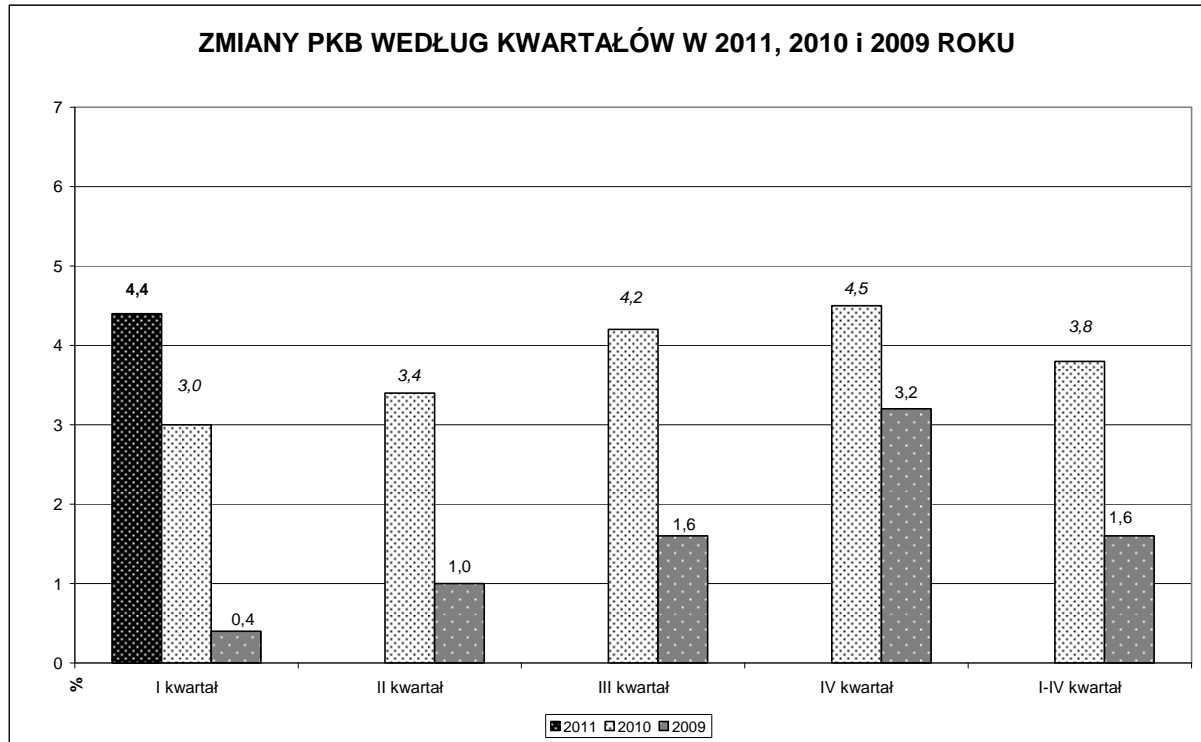
<sup>1/</sup> dotyczy podmiotów o liczbie pracujących powyżej 9 osób

<sup>2/</sup> wg stanu w końcu okresu

<sup>3/</sup> dotyczy podmiotów o liczbie pracujących powyżej 49 osób

## PRODUKT KRAJOWY BRUTTO

**Produkt krajowy brutto** w I kwartale 2011 roku (według wstępnego szacunku GUS) wyniósł 349,0 mld zł i był realnie wyższy o 4,4% niż w analogicznym okresie roku poprzedniego, wobec 4,5% w IV kwartale 2010 r. oraz 3,0% w I kwartale 2010 r.



**Dynamika realna produktu krajowego brutto i jego wybranych elementów w 2011 i 2010 roku według kwartałów**

Okresy	PKB		Popyt krajowy		Spożycie indywidualne		Nakłady brutto na środki trwałe	
	2011	2010	2011	2010	2011	2010	2011	2010
analogiczny okres roku poprzedniego = 100								
<b>I kwartał</b>	<b>104,4</b>	<b>103,0</b>	<b>104,5</b>	<b>102,0</b>	<b>103,9</b>	<b>102,2</b>	<b>106,0</b>	<b>88,6</b>
II kwartał		103,4		104,5		103,2		99,6
III kwartał		104,2		104,4		103,4		101,5
IV kwartał		104,5		106,3		104,0		101,6
<b>I-IV kwartał</b>		<b>103,8</b>		<b>104,4</b>		<b>103,2</b>		<b>99,0</b>

## WSKAŹNIKI EKONOMICZNO-FINANSOWE PRZEDSIĘBIORSTW W OKRESIE STYCZEŃ-MARZEC 2011 ROKU <sup>a/</sup>

- Przychody z całokształtu działalności w okresie styczeń-marzec 2011 roku były o 12,0% wyższe niż w poprzednim roku, natomiast koszty ich uzyskania zwiększyły się o 11,6%, co znalazło odzwierciedlenie w poprawie wskaźnika poziomu kosztów z 95,0% do 94,7%.
- Zysk netto wykazało 61,6% przedsiębiorstw wobec 60,2% przed rokiem, a uzyskane przez nie przychody stanowiły 77,6% wobec 77,0% przed rokiem.
- Nakłady inwestycyjne w okresie styczeń-marzec 2011 roku wyniosły 15,2 mld zł i były o 2,6% (w cenach stałych) wyższe niż przed rokiem.

Wyszczególnienie	Jedno stka	Ogółem kraj	Przemysł				
			Razem	Górnictwo i wydobywanie	Przetwórstwo przemysłowe	Wytwarzanie i zaopatrywanie w energię elektryczną, gaz, parę wodną i gorącą wodę	Dostawa wody; gospodarowanie ściekami i odpadami; rekultywacja
Wskaźnik poziomu kosztów <sup>1</sup>	(%)	94,7	92,4	76,0	94,5	86,9	95,5
Wskaźnik rentowności ze sprzedaży <sup>2</sup>	(%)	5,3	7,9	27,5	5,5	13,7	3,9
Wskaźnik rentowności obrotu brutto <sup>3</sup>	(%)	5,3	7,7	24,0	5,5	13,1	4,5
Wskaźnik rentowności obrotu netto <sup>4</sup>	(%)	4,3	6,3	19,0	4,6	10,7	3,5
Wskaźnik płynności I-stopnia <sup>5</sup>	(%)	38,9	37,1	90,0	24,9	105,7	97,1
Wskaźnik płynności II-stopnia <sup>6</sup>	(%)	106,4	109,0	146,9	95,4	193,4	176,9
Wynik finansowy brutto	mld zł	27,3	21,4	3,4	11,8	6,0	0,2
Wynik finansowy netto	mld zł	22,0	17,6	2,7	9,9	4,9	0,2
Nakłady inwestycyjne	mld zł	15,2	9,1	0,9	5,3	2,4	0,5

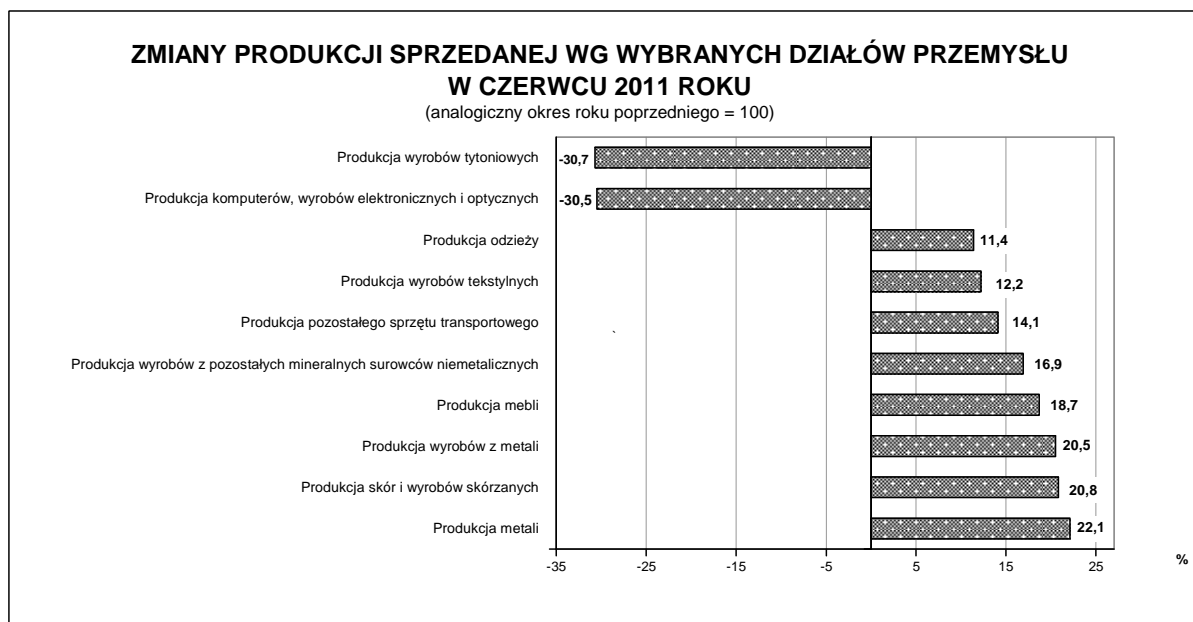
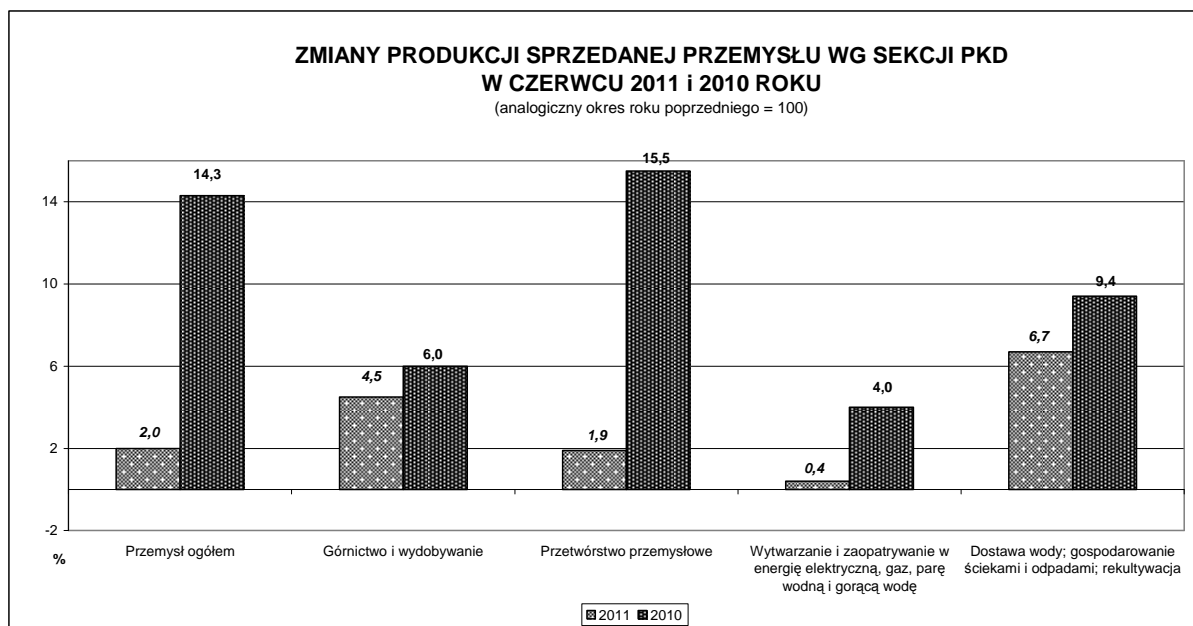
a/ - dane dotyczą podmiotów gospodarczych prowadzących księgi rachunkowe, w których liczba pracujących wynosi 50 i więcej osób. Dane nie obejmują rolnictwa, leśnictwa, łowiectwa i rybactwa, pośrednictwa finansowego, działalności ubezpieczeniowej oraz szkół wyższych.

### **UWAGI**

1. Relacja kosztów uzyskania przychodów z całokształtu działalności do przychodów z całokształtu działalności;
2. Relacja wyniku ze sprzedaży produktów, towarów i materiałów do przychodów netto ze sprzedaży produktów, towarów i materiałów;
3. Relacja wyniku finansowego brutto do przychodów z całokształtu działalności;
4. Relacja wyniku finansowego netto do przychodów z całokształtu działalności;
5. Relacja środków pieniężnych i papierów wartościowych przeznaczonych do obrotu do zobowiązań krótkoterminowych, wyrażony w procentach (pożądany co najmniej 20,0%);
6. Relacja należności i roszczeń, środków pieniężnych oraz papierów wartościowych przeznaczonych do obrotu do zobowiązań krótkoterminowych, wyrażony w procentach (pożądany co najmniej 100,0%).

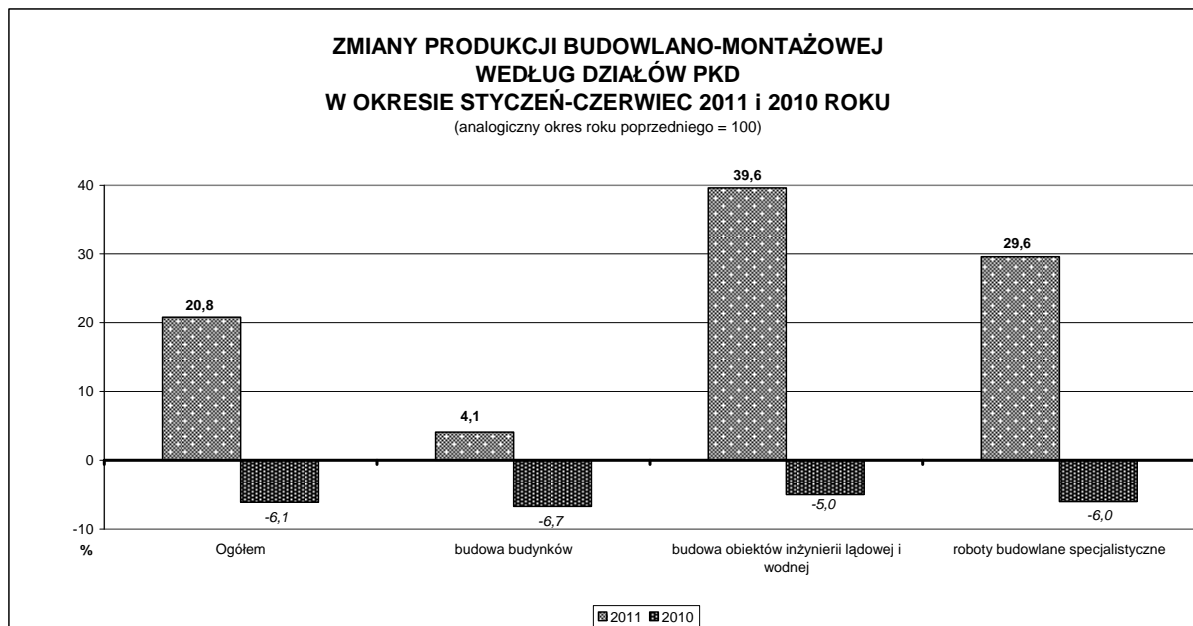
## PRODUKCJA SPRZEDANA PRZEMYSŁU

W czerwcu 2011 r. **produkcja sprzedana przemysłu** w przedsiębiorstwach o liczbie pracujących powyżej 9 osób była wyższa niż przed rokiem o 2,0%. W okresie styczeń-czerwiec wzrost wyniósł 7,4%.



## PRODUKCJA BUDOWLANO-MONTAŻOWA ORAZ MIESZKANIA ODDANE DO UŻYTKU

**Produkcja budowlano-montażowa** zrealizowana w czerwcu 2011 r. na terenie kraju przez przedsiębiorstwa o liczbie pracujących powyżej 9 osób była o 17,0% wyższa niż przed rokiem. Natomiast w okresie styczeń-czerwiec wzrost wyniósł 20,8%.



### Liczba mieszkań oddanych do użytku

Formy budownictwa	Czerwiec 2011 <sup>a)</sup>			Styczeń–czerwiec 2011	
	liczba mieszkań	VI 2010=100	V 2011=100	liczba mieszkań	I-VI 2010=100
<b>Ogółem</b>	<b>9.578</b>	<b>96,3</b>	<b>104,3</b>	<b>55.403</b>	<b>86,9</b>
Indywidualne	5.370	108,0	106,5	33.612	103,4
Przeznaczone na sprzedaż	3.946	95,0	108,4	19.152	75,1
Spółdzielcze	120	31,2	53,8	1.049	40,2
Pozostałe <sup>b)</sup>	142	33,0	50,4	1.590	50,3

a) dane meldunkowe – mogą ulec zmianie po opracowaniu sprawozdań kwartalnych

b) zakładowe, komunalne, społeczne czynszowe

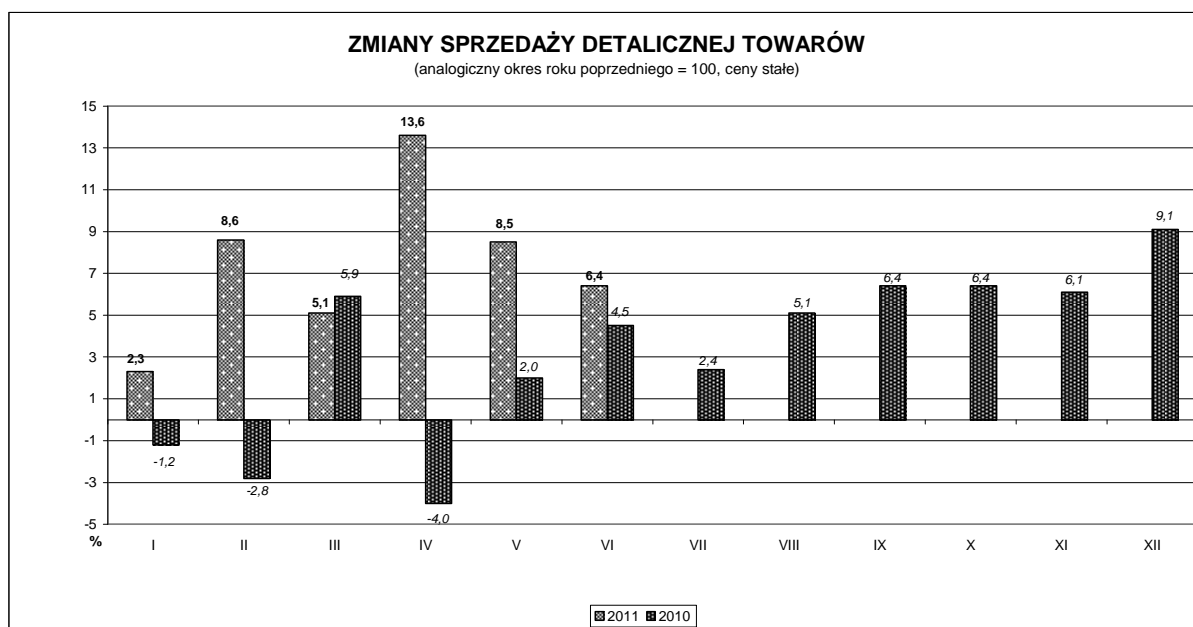
## SPRZEDAŻ DETALICZNA

W czerwcu 2011 r. **sprzedaż detaliczna** zrealizowana przez przedsiębiorstwa handlowe i niehandlowe o liczbie pracujących powyżej 9 osób była w cenach stałych wyższa o 6,4% niż przed rokiem.

### Dynamika sprzedaży detalicznej towarów w czerwcu i w okresie styczeń-czerwiec 2010 i 2011 roku (ceny stałe)

Wyszczególnienie	2010		2011	
	VI	I-VI	VI	I-VI
	analogiczny okres poprzedniego roku =100			
Ogółem <sup>a)</sup> , w tym:	104,5	100,7	106,4	107,6
– pojazdy samochodowe, motocykle, części	110,5	96,9	107,4	110,9
– paliwa stałe, ciekłe i gazowe	106,8	106,4	104,7	105,4
– żywność, napoje i wyroby tytoniowe	100,3	96,2	97,3	97,5
– farmaceutyki, kosmetyki, sprzęt ortopedyczny	117,7	113,9	110,4	114,8
– meble, rtv, agd	120,4	115,5	104,1	106,2
– pozostałe	94,0	93,5	116,3	113,2

a) Grupowania przedsiębiorstw dokonano na podstawie PKD, zaliczając przedsiębiorstwo do określonej kategorii wg przeważającego rodzaju działalności.



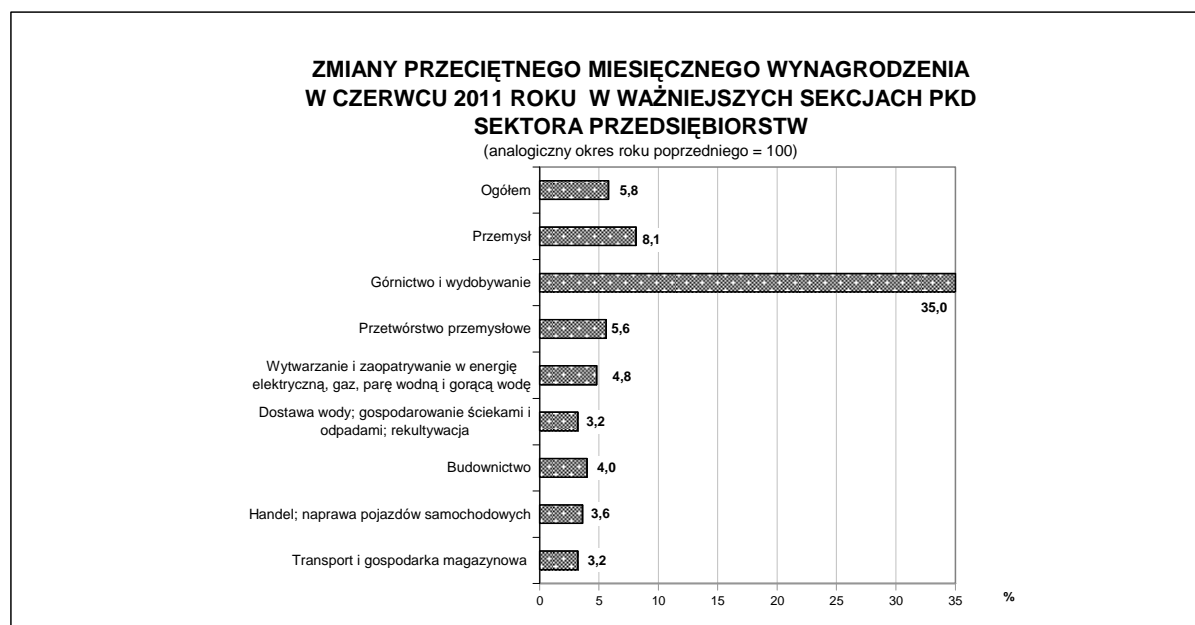
## PRZECIĘTNE ZATRUDNIENIE I WYNAGRODZENIE BRUTTO W SEKTORZE PRZEDSIĘBIORSTW

Przeciętne zatrudnienie w sektorze przedsiębiorstw w czerwcu 2011 r. ukształtowało się na poziomie 5.527 tys. osób i było o 3,6% wyższe niż przed rokiem.

**Przeciętne zatrudnienie i wynagrodzenie brutto w sektorze przedsiębiorstw w czerwcu i w okresie styczeń-czerwiec 2011 roku**

Wyszczególnienie	Przeciętne zatrudnienie				Przeciętne wynagrodzenie brutto			
	VI 2011			I-VI 2011	VI 2011			I-VI 2011
	tys. osób	VI 2010 = =100	V 2011 = =100	I-VI 2010= =100	zł	VI 2010 = =100	V 2011= =100	I-VI 2010= =100
<b>Ogółem</b>	<b>5.527</b>	<b>103,6</b>	<b>100,2</b>	<b>103,8</b>	<b>3.600</b>	<b>105,8</b>	<b>103,3</b>	<b>104,6</b>
<b>Przemysł ogółem</b> z tego:	<b>2.494</b>	<b>102,5</b>	<b>100,1</b>	<b>102,6</b>	<b>3.730</b>	<b>108,1</b>	<b>105,9</b>	<b>105,6</b>
- Górnictwo i wydobywanie	168	93,5	100,1	93,0	7.007	135,0	132,8	109,2
- Przetwórstwo przemysłowe	2.065	103,1	100,1	103,2	3.347	105,6	102,9	105,6
- Wytwarzanie i zaopatrywanie w energię elektryczną, gaz, parę wodną i gorącą wodę	153	105,0	99,9	105,3	5.411	104,8	104,2	107,1
Dostawa wody; gospodarowanie ściekami i odpadami; rekultywacja	108	104,3	100,3	104,1	3.572	103,2	101,2	104,1
<b>Budownictwo</b>	<b>471</b>	<b>107,9</b>	<b>100,5</b>	<b>108,3</b>	<b>3.699</b>	<b>104,0</b>	<b>101,6</b>	<b>104,1</b>
<b>Handel; naprawa pojazdów samochodowych<sup>*/</sup></b>	<b>1.113</b>	<b>102,8</b>	<b>100,1</b>	<b>102,6</b>	<b>3.209</b>	<b>103,6</b>	<b>100,7</b>	<b>103,4</b>

<sup>\*/</sup> Obejmuje: sprzedaż detaliczną i hurtową towarów oraz naprawę pojazdów samochodowych, włączając motocykle.



## LICZBA BEZROBOTNYCH ORAZ STOPA BEZROBOCIA

W końcu czerwca 2011 r. liczba **osób bezrobotnych** zarejestrowanych w urzędach pracy wyniosła 1.883 tys. osób i w ujęciu rocznym zwiększyła się o 39 tys. osób.

### Bezrobotni zarejestrowani i oferty pracy (stan w końcu czerwca 2011 roku)

Wyszczególnienie	VI 2011		
	tys. osób	VI 2010=100	V 2011=100
<b>Ogółem, w tym:</b>	<b>1.883</b>	<b>102,1</b>	<b>96,0</b>
- bez prawa do zasiłku	1.579	105,6	95,9
- bezrobotni nowo zarejestrowani <sup>*/</sup>	174	81,5	99,6
- bezrobotni wyrejestrowani <sup>*/</sup>	253	91,3	99,1
w tym z tytułu podjęcia pracy	101	96,1	91,3
Oferty pracy <sup>*/</sup>	68	75,2	89,5

<sup>\*/</sup> stan w ciągu miesiąca

**Stopa bezrobocia** w końcu czerwca 2011 r. wyniosła 11,8 % i była o 0,4 pkt niższa niż w końcu maja 2011 r.

### Województwa o najwyższej i najniższej stopie bezrobocia

Stopa bezrobocia szacowana na koniec każdego miesiąca w procentach cywilnej ludności aktywnej zawodowo.

Lp.	Województwa	Stopa bezrobocia w % w końcu MAJA 2011 r.	Stopa bezrobocia w % w końcu CZERWCA 2011 r.
	<b>POLSKA</b>	<b>12,2</b>	<b>11,8</b>
<b>Województwa o najwyższej stopie bezrobocia</b>			
1.	Warmińsko – mazurskie	19,5	18,6
2.	Zachodniopomorskie	17,1	16,4
3.	Kujawsko – pomorskie	16,5	15,8
4.	Podkarpackie	15,3	15,0
5.	Lubuskie	15,3	14,7
6.	Świętokrzyskie	14,6	14,2
<b>Województwa o najniższej stopie bezrobocia</b>			
1.	Wielkopolskie	9,1	8,6
2.	Mazowieckie	9,6	9,3
3.	Śląskie	10,1	9,7
4.	Małopolskie	10,3	9,9
5.	Pomorskie	12,2	11,6

**OBROTY HANDLU ZAGRANICZNEGO OGÓŁEM I WEDŁUG  
KRAJÓW <sup>1/</sup> W OKRESIE STYCZEŃ-MAJ 2011 ROKU**  
(dane wstępne GUS)

Wyszczególnienie	I-V 2011					
	w mln		I- V 2010 = 100		2010	2011
	USD	EUR	USD	EUR	struktura w %	
<b>EKSPORT OGÓŁEM</b>	<b>76.011</b>	<b>55.159</b>	<b>118,3</b>	<b>118,0</b>	<b>100,0</b>	<b>100,0</b>
Kraje rozwinięte	64.742	47.000	116,8	116,7	86,1	85,2
w tym UE <sup>2/</sup>	59.626	43.295	115,8	115,8	79,9	78,5
w tym strefa euro <sup>3/</sup>	41.887	30.418	114,2	114,2	56,9	55,1
Kraje rozwijające się	5.360	3.880	121,4	119,7	7,0	7,0
Kraje Europy Środkowo-Wschodniej <sup>4/</sup>	5.909	4.279	134,3	132,3	6,9	7,8
<b>IMPORT OGÓŁEM</b>	<b>83.369</b>	<b>60.520</b>	<b>117,5</b>	<b>117,3</b>	<b>100,0</b>	<b>100,0</b>
Kraje rozwinięte	56.005	40.651	117,5	117,3	67,1	67,2
w tym UE <sup>2/</sup>	49.563	35.980	117,6	117,6	59,2	59,4
w tym strefa euro <sup>3/</sup>	38.430	27.895	116,2	116,2	46,5	46,1
Kraje rozwijające się	16.122	11.706	108,5	107,8	21,1	19,3
Kraje Europy Środkowo-Wschodniej <sup>4/</sup>	11.241	8.163	133,9	133,8	11,8	13,5
<b>SALDO OGÓŁEM</b>	<b>-7.358</b>	<b>-5.361</b>	<b>X</b>	<b>X</b>	<b>X</b>	<b>X</b>
Kraje rozwinięte	8.737	6.349	X	X	X	X
w tym UE <sup>2/</sup>	10.063	7.314	X	X	X	X
w tym strefa euro <sup>3/</sup>	3.457	2.524	X	X	X	X
Kraje rozwijające się	-10.763	-7.826	X	X	X	X
Kraje Europy Środkowo-Wschodniej <sup>4/</sup>	-5.332	-3.884	X	X	X	X

<sup>1/</sup> Zbiór danych o obrotach handlu zagranicznego ma charakter otwarty. Dane publikowane wcześniej są korygowane w miarę napływu dokumentów celnych (SAD) oraz deklaracji INTRASTAT.

<sup>2/</sup> Obroty z krajami UE obejmują: Austrię, Belgię, Republikę Czeską, Cypr, Danię, Estonię, Finlandię, Francję, Grecję, Hiszpanię, Irlandię, Litwę, Luksemburg, Łotwę, Malte, Niderlandy, Niemcy, Portugalię, Słowację, Słowenię, Szwecję, Węgry, Wielką Brytanię, Włochy.

<sup>3/</sup> Obroty z krajami strefy euro obejmują: Austrię, Belgię, Finlandię, Francję, Grecję, Hiszpanię, Irlandię, Luksemburg, Niderlandy, Niemcy, Portugalię, Włochy.

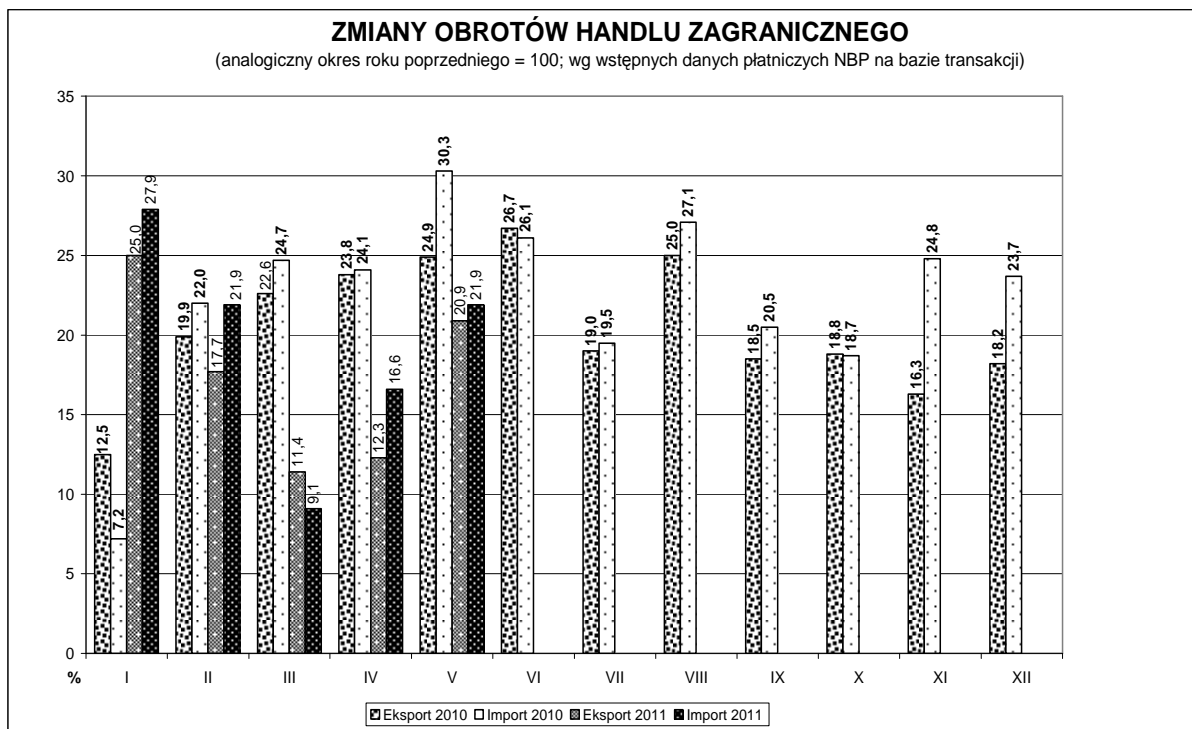
<sup>4/</sup> Obroty z krajami Europy Środkowo-Wschodniej obejmują: Albanie, Białoruś, Bułgarię, Chorwację, Mołdowę, Rosję, Rumunię i Ukrainę

## OBROTY HANDLU ZAGRANICZNEGO W MAJU 2011 ROKU

(wstępne dane NBP na bazie transakcji)

W maju 2011 roku obroty handlu zagranicznego osiągnęły poziom 25,3 mld EUR, w tym wpływy z eksportu 12,2 mld EUR i wydatki na import 13,1 mld EUR. Deficyt wyniósł 980 mln EUR.

Miesiące	2010			2011			Dynamika w % 2010=100	
	w mln EUR						Eksport	Import
	Eksport	Import	Saldo	Eksport	Import	Saldo		
Styczeń	8.504	8.757	-253	10.627	11.203	-576	125,0	127,9
Luty	9.316	9.649	-333	10.969	11.763	-794	117,7	121,9
Marzec	10.621	10.331	-710	11.834	12.365	-531	111,4	109,1
Kwiecień	10.090	10.577	-487	11.334	12.338	-1.004	112,3	116,6
<b>Maj</b>	<b>10.052</b>	<b>10.774</b>	<b>-722</b>	<b>12.157</b>	<b>13.137</b>	<b>-980</b>	<b>120,9</b>	<b>121,9</b>
<b>I-V</b>	<b>48.583</b>	<b>51.088</b>	<b>-2.505</b>	<b>56.921</b>	<b>60.806</b>	<b>-3.885</b>	<b>117,2</b>	<b>119,0</b>
Czerwiec	10.677	11.263	-586					
Lipiec	10.162	10.970	-808					
Sierpień	9.758	10.772	-1.014					
Wrzesień	11.311	11.770	-459					
Październik	11.477	12.121	-644					
Listopad	10.804	12.167	-1.363					
Grudzień	9.700	10.928	-1.228					
<b>I-XII</b>	<b>122.472</b>	<b>131.079</b>	<b>-8.607</b>					



## CENY

**Ceny produkcji sprzedanej przemysłu** w czerwcu 2011 r. były o 5,6% wyższe niż przed rokiem i o 0,3% wyższe w porównaniu z majem br.

**Wskaźniki cen produkcji sprzedanej przemysłu oraz produkcji budowlano-montażowej w czerwcu i w okresie styczeń-czerwiec 2011 roku**

Wyszczególnienie	VI 2011			I-VI 2011
	XII 2010=100	VI 2010=100	V 2011=100	I-VI 2010=100
<b>WSKAŹNIKI CEN PRODUKCJI SPRZEDANEJ PRZEMYSŁU</b>				
<b>Ogółem</b>	<b>103,9</b>	<b>105,6</b>	<b>100,3</b>	<b>107,3</b>
Górnictwo i wydobywanie	105,2	119,4	100,7	121,4
Przetwórstwo przemysłowe	104,1	105,1	100,2	106,9
Wytwarzanie i zaopatrywanie w energię elektryczną, gaz, parę wodną i gorącą wodę	101,1	102,4	100,1	103,6
Dostawa wody; gospodarowanie ściekami i odpadami; rekultywacja	103,7	105,6	100,6	105,8
<b>WSKAŹNIKI CEN PRODUKCJI BUDOWLANO-MONTAŻOWEJ</b>				
<b>Ogółem</b>	<b>101,1</b>	<b>100,8</b>	<b>100,3</b>	<b>100,6</b>

W czerwcu 2011 r. **ceny towarów i usług konsumpcyjnych** były o 4,2% wyższe niż przed rokiem i o 0,4% niższe w porównaniu z majem br.

**Wskaźniki cen towarów i usług konsumpcyjnych w czerwcu i w okresie styczeń-czerwiec 2011 roku**

Wyszczególnienie	VI 2011			I-VI 2011
	XII 2010=100	VI 2010=100	V 2011=100	I-VI 2010=100
<b>Ogółem w tym:</b>	<b>103,1</b>	<b>104,2</b>	<b>99,6</b>	<b>104,2</b>
<b>Żywność, napoje bezalkoholowe i alkoholowe oraz wyroby tytoniowe</b>	<b>104,4</b>	<b>105,9</b>	<b>98,7</b>	<b>105,9</b>
Żywność i napoje bezalkoholowe	104,9	106,4	98,2	106,5
Napoje alkoholowe i wyroby tytoniowe	102,3	103,6	100,6	103,5
<b>Odzież i obuwie</b>	<b>100,1</b>	<b>100,9</b>	<b>99,6</b>	<b>98,5</b>
<b>Mieszkanie</b>	<b>103,6</b>	<b>105,1</b>	<b>100,2</b>	<b>105,0</b>
Użytkowanie mieszkania i nośniki energii	103,9	105,8	100,2	105,8
Wyposażenie mieszkania i prowadzenie gospodarstwa domowego	102,0	102,2	100,2	101,7
<b>Transport</b>	<b>104,3</b>	<b>106,4</b>	<b>99,7</b>	<b>107,0</b>

## CENY

### Ceny wybranych surowców na rynkach światowych:

Wyszczególnienie	2010	2011					
		I kw.	II kw.	czerwiec		II kw.	
	w dolarach USA				okres poprzedni =100		2010=100
Ropa naftowa (APSP) [za baryłkę]	79,0	99,7	110,1	105,8	97,8	110,4	139,4
Gaz ziemny [za 1000 m3]	296,0	329,4	360,6	360,0	99,8	109,5	121,8
Węgiel eksportowany z Australii [za tonę]	106,0	138,2	128,9	127,8	101,2	93,3	121,6
Bawełna <sup>a</sup> [za funt]	103,5	207,3	182,4	164,9	99,6	88,0	176,2
Miedź [za tonę]	7538,4	9639,2	9160,4	9066,9	101,5	95,0	121,5
Aluminium [za tonę]	2173,0	2503,5	2604,1	2557,8	98,9	104,0	119,8
Rudy żelaza [za tonę]	146,7	178,7	175,7	170,9	96,5	98,3	119,8
Cyna [za tonę]	20367,2	29883,3	28812,9	25519,7	89,3	96,4	141,5
Nikiel [za tonę]	21810,0	26914,6	24305,9	22420,9	92,8	90,3	111,4
Cynk [za tonę]	2160,4	2396,9	2255,2	2234,5	103,5	94,1	104,4
Ołów [za tonę]	2148,2	2601,2	2554,7	2525,0	104,4	98,2	118,9
Uran [za funt]	46,0	64,1	56,4	55,4	98,8	88,0	122,6
Pszenica [za tonę]	223,7	330,5	339,0	326,5	92,1	102,6	151,5
Kukurydza [za tonę]	186,0	283,0	312,6	310,5	100,6	110,5	168,1
Ryż [za tonę]	520,6	523,4	505,5	515,4	103,0	96,6	97,1
Jęczmień [za tonę]	158,4	198,0	209,2	210,2	100,7	105,7	132,1

<sup>a</sup> W centach

## Wykaz nowości wydawniczych

*dostępnych w Wydziale Statystyki i Spraw Organizacyjnych DAP  
(pok. 406, Plac Trzech Krzyży 3/5, tel. 693-58-97)*

1. Mały Rocznik Statystyczny Polski 2011 r.		GUS
2. Stan zdrowia ludności Polski w 2009 r.	-	GUS
3. Osoby powyżej 50 roku życia na rynku pracy w 2009 r.	-	GUS
4. Zielone płuca Polski w 2009 r.	-	GUS
5. Warunki powstawania i działania oraz perspektywy rozwojowe polskich przedsiębiorstw powstałych w latach 2005-2009	-	GUS
6. Popyt na pracę w 2010 r.	-	GUS
7. Informacja o sytuacji społeczno-gospodarczej województw nr 1/2011	-	GUS
8. Sprawozdanie z działalności NBP w 2010 r.	-	NBP
9. Koniunktura w przemyśle – czerwiec 2011 r.	-	SGH IRG
10. Ważniejsze informacje z zakresu ubezpieczeń społecznych w 2010 r.	-	ZUS

*Zapraszamy*