

MINISTERSTWO GOSPODARKI

***ANALIZA
SYTUACJI GOSPODARCZEJ
POLSKI W I KWARTALE 2011 R.***

**DEPARTAMENT
ANALIZ I PROGNOZ**

Warszawa, maj 2011 r.

Misją Ministerstwa Gospodarki

jest stworzenie najlepszych w Europie warunków prowadzenia działalności gospodarczej

Spis treści

<i>Synteza</i>	<i>4</i>
<i>Ożywienie gospodarcze.....</i>	<i>6</i>
<i>Utrzymanie pozytywnych nastrojów w przemyśle.....</i>	<i>8</i>
<i>Znacząca poprawa w budownictwie</i>	<i>9</i>
<i>Rolnictwo... ..</i>	<i>10</i>
<i>Stabilne obroty w handlu wewnętrznym.....</i>	<i>11</i>
<i>Inflacja.....</i>	<i>12</i>
<i>Rynek pracy – stopniowa poprawa koniunktury.....</i>	<i>13</i>
<i>Wzrost wynagrodzeń oraz świadczeń socjalnych... ..</i>	<i>15</i>
<i>Finanse publiczne.....</i>	<i>16</i>
<i>Polityka monetarna i kurs walutowy</i>	<i>17</i>
<i>Odbudowa eksportu.....</i>	<i>19</i>
<i>Pogorszenie bilansu płatniczego.....</i>	<i>20</i>

Ministerstwo Gospodarki
DEPARTAMENT ANALIZ I PROGNOZ

Warszawa, 31 maja 2011 r.

**Korekta publikacji „Analiza sytuacji ...” o szacunki GUS dotyczące
wzrostu PKB w I kwartale 2011 roku (31 maja 2011 r.)**

Wg wstępnych danych GUS, w I kwartale 2011 roku wzrost PKB wyniósł 4,4% (r/r). Dynamika wzrostu gospodarczego Polski nadal pozostaje jedną z najwyższych w Europie.

W pierwszym kwartale br. najszybciej rosły wydatki inwestycyjne (6,0%), co stanowi najlepszy wynik od początku 2009 roku. Wznowienie intensywnego procesu inwestycyjnego, po trwającym 6 kwartałów okresie ograniczania, oraz wzrost spożycia, przyczyniły się do utrzymania popytu krajowego na pozycji głównego czynnika wzrostu gospodarczego.

Wyższa niż w I kw. 2010 r. dynamika spożycia indywidualnego (3,9%) tylko częściowo wynikała z niewielkiego wzrostu realnych wynagrodzeń gospodarstw domowych. W tym samym okresie sytuacja ekonomiczna przedsiębiorstw kształtowała się mniej korzystnie niż przed rokiem, co mogło być związane ze znacznym wzrostem cen.

Wg danych GUS - trzeci kwartał z rzędu rosły nakłady brutto na środki trwałe, a przyspieszenie wzrostu jest znaczne. Z jednej strony wysoki stopień wykorzystania mocy produkcyjnych oraz realizacja odkładanych we wcześniejszych latach inwestycji, a także efekt niskiej bazy, pozwoliły na osiągnięcie znacznego wzrostu w tej kategorii. Ograniczająco na realizację przedsięwzięć inwestycyjnych wpływała ostrożność w pozytywnych ocenach koniunktury u głównych partnerów handlowych Polski.

W I kwartale 2011, wartość dodana brutto w gospodarce wzrosła o 4,1% m.in za sprawą wzrostu wartości dodanej w budownictwie (14,1%), którego udział w tworzeniu wartości dodanej brutto wzrósł do ponad 7%. Było to efektem wzmożonej realizacji inwestycji infrastrukturalnych związanych z EURO 2012, a także mieszkaniowych. Ponadto wartość dodana w przemyśle utrzymała trend wzrostowy i zwiększyła się o 7,8%. Utrzymał się relatywnie niski wzrost wartości dodanej w sektorze usług rynkowych (3,3%), choć stopniowa poprawa jest widoczna. Przyczynił się do tego przede wszystkim sektor pośrednictwa nieruchomości i wsparcia dla firm.

WYNIKI GOSPODARCZE POLSKI W LATACH 2010-2011

Wyszczególnienie	Jednostka	2010	III 2010	III 2011	I-III 2011	2011 ⁴
PKB	dynamika	103,8 ²			104,4 ³	104,2
Spożycie ogółem	dynamika	103,4 ²			103,3 ³	103,8
Spożycie indywidualne	dynamika	103,2 ²			103,9 ³	103,8
Akumulacja	dynamika	108,2 ²			112,9 ³	105,1
Nakłady brutto na środki trwałe	dynamika	98,8 ²			106,0 ³	106,0
Ceny						
Wskaźnik cen towarów i usług konsumpcyjnych	dynamika	102,6	102,6	104,3	103,8	103,7
Wskaźnik cen produkcji sprzedanej przemysłu	dynamika	102,1	97,4	109,3	107,7	102,5
Produkcja¹						
Produkcja sprzedana przemysłu	dynamika	109,7 ^{2,A}	112,8	107,0	109,2	108,0
Produkcja budowlano-montażowa	dynamika	103,0 ^{2,A}	89,1	124,2	118,8	112,0
Wynagrodzenia						
Przeciętne miesięczne wynagrodzenie w gospodarce narodowej, w tym:	zł	3 225				
- w sektorze przedsiębiorstw	zł	3 435	3 493	3 634	3 479	
Przeciętna emerytura i renta						
- z pozarolniczego systemu ubezpieczeń	zł	1 643	1 649	1 730	1 690	
- rolników indywidualnych	zł	955	971	984	955	
Rynek pracy						
Przeciętne zatrudnienie w sektorze przedsiębiorstw	tys. osób	5 373	5 294	5 509	5 511	
Przeciętna liczba emerytów i rencistów	tys. osób	9 332	9 280	9 163	9 172	
- z pozarolniczego systemu ubezpieczeń	tys. osób	7 906	7 892	7 824	7 828	
- rolników indywidualnych	tys. osób	1 426	1 389	1 339	1 343	
Stopa bezrobocia (stan na koniec okresu)	%	12,3	13,0	13,1	13,1	10,5
Handel zagraniczny wg GUS						
Saldo obrotów handlowych	mln euro	-13 488 ²			-1 958 ²	-16 900
Eksport	mln euro	117 382 ²			31 016 ²	129 700
Import	mln euro	130 870 ²			32 974 ²	146 600

1 - jeśli nie zaznaczono inaczej dotyczy podmiotów o liczbie pracujących powyżej 9 osób

2 - dane wstępne

3 - szacunek GUS

4 - prognoza DAP MG

A - dotyczy pełnej zbiorowości

Synteza

- Rok 2010 był okresem stopniowej odbudowy potencjału polskiej gospodarki, po spowolnieniu obserwowanym w 2009 r. Na tle innych krajów Unii Europejskiej wyniki gospodarcze naszego kraju prezentowały się bardzo dobrze, lokując nasz kraj w gronie europejskich liderów wzrostu. Napływające dane wskazują na utrwalenie tendencji wzrostowych w gospodarce światowej, a głównym czynnikiem ryzyka pozostaje obecnie nierównowaga fiskalna w wielu krajach.
- Obecnie polska gospodarka znajduje się w fazie wzrostowej kolejnego cyklu koniunkturalnego. **Wg wstępnych szacunków GUS w 2010 roku wzrost PKB wyniósł 3,8%**, jako efekt przyrostu spożycia indywidualnego o 3,2% oraz wzrostu stanu zapasów. Jednocześnie obniżeniu o 1,2% uległy nakłady brutto na środki trwałe. Głównym czynnikiem wzrostu gospodarczego był popyt wewnętrzny. W I kw. br. szacujemy, że wzrost PKB wyniesie ok. 4,5%.
- W pierwszym kwartale 2011 roku **produkcja sprzedana przemysłu** w podmiotach o liczbie pracujących pow. 9 osób wzrosła o 9,2%. Najwyższy wzrost produkcji odnotowano w przetwórstwie przemysłowym (o 10,3%). Nieco wolniejsze tempo wzrostu produkcji było głównie wynikiem rosnących cen surowców i materiałów do produkcji.
- W okresie I-III 2011 r. **produkcja budowlano-montażowa** ogółem była wyższa niż przed rokiem o 18,8% (w podmiotach o liczbie pracujących powyżej 9 osób) w porównaniu z analogicznym okresem 2010 roku. Było to przede wszystkim spowodowane efektem niskiej bazy (w wyniku niekorzystnych warunków pogodowych w pierwszych miesiącach 2010 r.) i trwałą poprawą koniunktury w budownictwie.
- Wyniki w **handlu wewnętrznym w okresie styczeń-marzec 2011 roku** były mniej korzystne niż w analogicznym okresie roku 2010, co było efektem ograniczenia popytu wewnętrznego, determinowanego obniżaniem się tempa wzrostu realnych wynagrodzeń. Pomimo tych negatywnych tendencji – wolumen sprzedaży detalicznej zwiększył się (o 6,0%), w podmiotach o liczbie pracujących pow. 9 osób.
- **Według wstępnych danych GUS w okresie styczeń-marzec 2011 roku wartość eksportu** liczonego według cen bieżących wyniosła 31,0 mld euro i była o 15,5% wyższa w porównaniu z rokiem 2010. Wartość importu wyniosła 33,0 mld euro i była wyższa o 10,9% r/r. Ujemne saldo obrotów towarowych wyniosło 2,0 mld euro i polepszyło się o 0,9 mld euro. Wśród głównych odbiorców polskich towarów znalazły się Niemcy (25,9% ogółu eksportu Polski), Francja (7,2%) oraz Wielka Brytania (6,9%). Z kolei największa część importu Polski pochodziła z Niemiec (21,3%), Rosji (10,1%) oraz Chin (9,9%).
- W świetle wstępnych danych NBP w okresie I-III 2011 roku miało miejsce pogorszenie salda **na rachunku bieżącym bilansu płatniczego** w porównaniu z analogicznym okresem poprzedniego roku. Wzrost deficytu był zdeterminowany przede wszystkim znacznym powiększeniem deficytu na rachunku dochodów. Jednocześnie wyższy niż przed rokiem był napływ bezpośrednich inwestycji zagranicznych.

- Inflacja mierzona **wskaźnikiem CPI** w okresie **I-III 2011 r.** wyniosła 3,8%. Najszybciej rosły ceny transportu o 7,1% (w tym paliw do środków transportu – 13,5%) oraz koszty użytkowania mieszkania i nośniki energii – 5,8%. W tym samym okresie ceny produkcji sprzedanej przemysłu wzrosły o 7,7%, a ceny produkcji budowlano-montażowej o 0,4% (r/r).
- **W okresie trzech miesięcy 2011 roku przeciętne zatrudnienie w sektorze przedsiębiorstw o 4,1% w stosunku do roku poprzedniego i wyniosło 5 511 tys. osób.** Wg danych GUS na koniec marca 2011 r. liczba zarejestrowanych bezrobotnych wyniosła 2 134 tys. osób (o 16,0 tys. mniej niż przed miesiącem). Stopa bezrobocia w marcu 2011 r. spadła w stosunku do wcześniejszego miesiąca i ukształtowała się na poziomie 13,1% (13,0% w marcu 2010 r.).
- W okresie styczeń-marzec 2011 roku **nieznacznie wzrosły realne wynagrodzenia w sektorze przedsiębiorstw, a także siła nabywcza** emerytur i rent z pozarolniczego systemu ubezpieczeń. Nastąpił natomiast niewielki spadek siły nabywczej emerytur i rent rolników indywidualnych wobec analogicznego okresu 2010 r.
- **W I kwartale 2011 roku w ujęciu nominalnym** dochody budżetu państwa wyniosły 62,7 mld zł, wydatki zaś kształtowały się na poziomie 80,0 mld zł. **Deficyt budżetowy** w okresie styczeń-marzec 2011 roku **wyniósł 17,3 mld zł.**
- W okresie I-III 2011 r. **Rada Polityki Pieniężnej** dokonała zmiany stóp procentowych jedynie w styczniu, podnosząc je o 0,25 pkt. proc.¹
- **Na rynku walutowym** w okresie styczeń-marzec 2011 r. nastąpiła aprecjacja polskiej waluty wobec euro. Było to wynikiem korzystnej sytuacji gospodarczej, na tle innych krajów Europy, co wiązało się również ze wzrostem zainteresowania rynkiem krajowym ze strony inwestorów zagranicznych, a także ogólną poprawą sytuacji gospodarki europejskiej. Natomiast osłabienie złotego wobec dolara było przede wszystkim związane ze spadkiem kursu EUR/USD i sytuacją w Libii i Japonii.

¹ kolejne podwyżki miały miejsce w kwietniu i maju każdorazowo o 0,25 pp.

Ożywienie gospodarcze...

Odbudowa popytu widoczna była już w ostatnim kwartale 2009 roku i była kontynuowana w kolejnych kwartałach 2010 r. Według GUS, w 2010 r. tempo wzrostu PKB było wyższe niż w 2009 r. Nastąpiło silne ożywienie obrotów handlowych z zagranicą. Nieco szybszy wzrost importu niż eksportu przełożył się jednak na ujemny wkład eksportu netto do wzrostu PKB (-0,5 pkt proc.).

Tabela 1 Stopa wzrostu PKB w latach 2008-2011

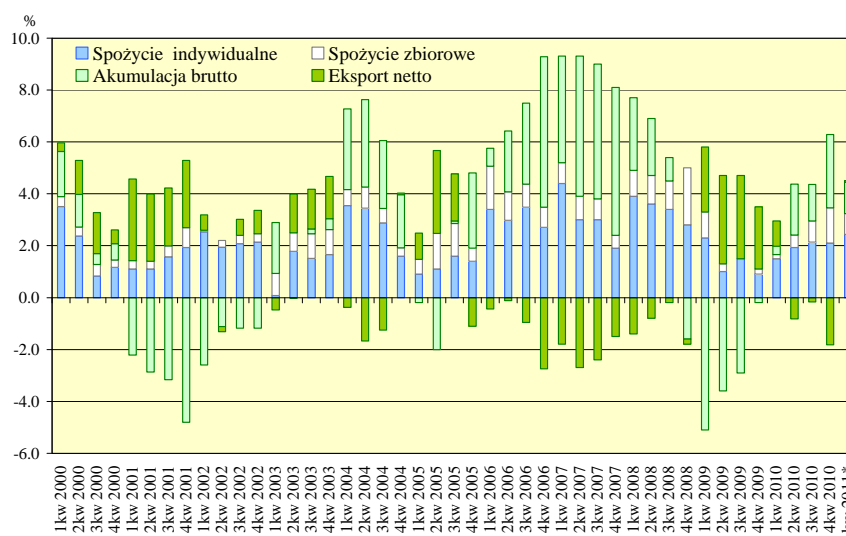
	2008				2009				2010				2011
R/R	5,1				1,6				3,8*				
	I-III	IV-VI	VII-IX	X-XII	I-III	IV-VI	VII-IX	X-XII	I-III	IV-IV	VII-IX	X-XII	I-III
R/R	6,3	6,1	5,2	3,2	0,5	1,0	1,7	3,2	3,0	3,5	4,2	4,5	4,5**

* wstępny szacunek GUS

** szacunek DAP MG

Źródło: GUS

Wykres 1. Dekompozycja wzrostu PKB w latach 2000–2011



* szacunek DAP MG

Źródło: Obliczenia DAP MG na podstawie danych GUS

Niepewność co do rozwoju sytuacji w Afryce Północnej, a także skutki katastrofy w Japonii skłaniają do zachowania ostrożności w formułowaniu pozytywnych ocen co do rozwoju sytuacji na świecie. Z drugiej strony natomiast wzmożona aktywność gospodarcza w strefie euro, szczególnie u naszych głównych partnerów handlowych, Niemiec, pozwala na optymizm w ocenie sytuacji w Polsce.

Wg wstępnego szacunku DAP MG, w I kwartale 2011 roku wzrost PKB wyniósł ok. 4,5% (r/r). Dynamika wzrostu gospodarczego Polski nadal pozostaje jedną z najwyższych w Europie.

W pierwszym kwartale br. najszybciej rosły wydatki inwestycyjne, co stanowi najlepszy wynik od połowy 2008 roku. Wznowienie intensywnego procesu inwestycyjnego, po trwającym 6 kwartałów okresie ograniczania, oraz wzrost spożycia, sugerują, że popyt krajowy pozostał głównym czynnikiem wzrostu gospodarczego.

Nieco wyższa niż w I kw. 2010 r. dynamika spożycia indywidualnego wynikała z niewielkiego wzrostu realnych wynagrodzeń gospodarstw domowych. W tym samym okresie sytuacja ekonomiczna przedsiębiorstw kształtowała się mniej korzystnie niż przed rokiem, co mogło być związane ze znacznym wzrostem cen.

Wg szacunków - trzeci kwartał z rzędu rosły nakłady brutto na środki trwałe. Z jednej strony wysoki stopień wykorzystania mocy produkcyjnych oraz realizacja odkładanych we wcześniejszych latach inwestycji, a także efekt niskiej bazy, pozwoliły na osiągnięcie znacznego wzrostu w tej kategorii. Ograniczająco na realizację przedsięwzięć inwestycyjnych wpływała ostrożność w pozytywnych ocenach koniunktury u głównych partnerów handlowych Polski.

Tabela 2 Wzrost wartości dodanej brutto wg sekcji w latach 2004-2011

	2004	2005	2006	2007	2008	2009	2010*	I kw. 2011**
Przemysł	110,5	103,5	110,0	110,1	106,8	99,1	109,3	108,0
Budownictwo	101,8	107,8	111,6	110,8	104,6	111,4	103,9	119,0
Usługi rynkowe	104,2	103,6	105,5	106,5	105,9	100,8	101,4	103,3

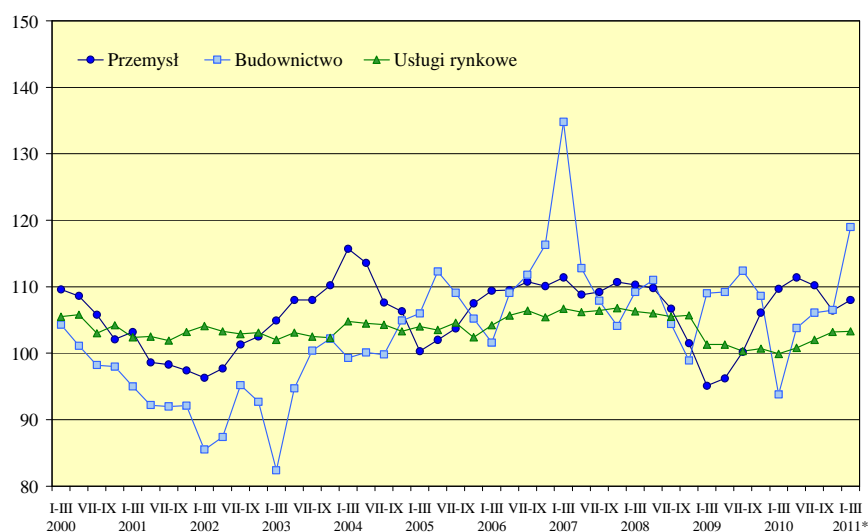
* szacunek wstępny GUS

** szacunek DAP MG

Źródło: GUS

W I kwartale 2011, wartość dodana brutto w gospodarce wzrosła o ok. 4,5% głównie za sprawą wzrostu wartości dodanej w budownictwie, którego udział w tworzeniu wartości dodanej brutto wzrósł do ponad 7%. Było to efektem wzmożonej realizacji inwestycji infrastrukturalnych związanych z EURO 2012, a także mieszkaniowych. Ponadto wartość dodana w przemyśle utrzymała trend wzrostowy i zwiększyła się o ok. 8%. Utrzymał się relatywnie niski wzrost wartości dodanej w sektorze usług rynkowych, choć stopniowa poprawa jest widoczna. Przyczynił się do tego przede wszystkim sektor pośrednictwa nieruchomości i wsparcia dla firm.

Wykres 2. Dynamika wartości dodanej brutto wg sektorów gospodarki w latach 2000-2011 (analogiczny okres roku poprzedniego=100)



* szacunek DAP MG.

Źródło: GUS

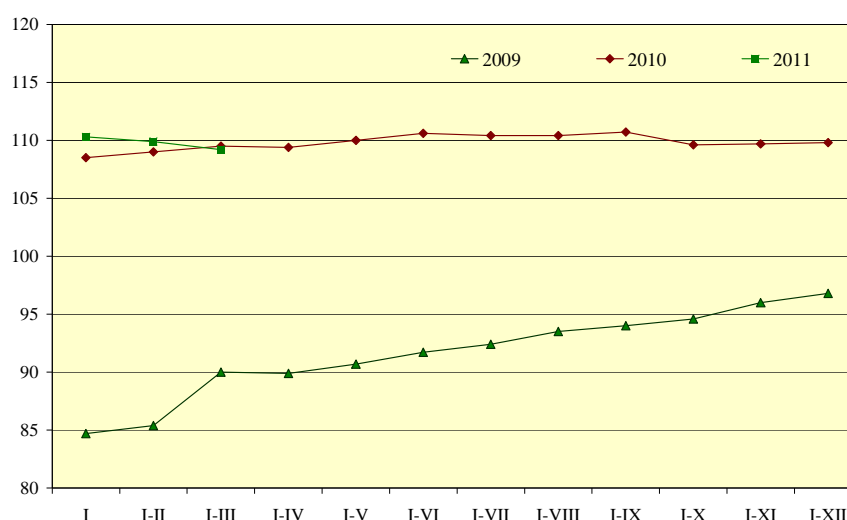
W 2011 roku przewidujemy, że wzrost PKB wyniesie ok. 4,2%. Zmiana produktu krajowego brutto pozostanie pod wpływem sytuacji zewnętrznej. Decydującym czynnikiem będzie utrwalanie się pozytywnych tendencji i oczekiwań w stosunku do koniunktury w gospodarce światowej. W wyniku wzmożonej aktywności inwestycyjnej związanej z przesunięciami realizacji zadań na rok 2011, oczekujemy wzrostu nakładów brutto na środki trwałe. Tempo wzrostu spożycia indywidualnego powinno utrzymać się na poziomie nieznacznie wyższym niż przed rokiem.

Utrzymanie pozytywnych nastrojów w przemyśle...

W 2010 roku - według szacunków GUS - produkcja sprzedana przemysłu w pełnej zbiorowości podmiotów wzrosła o 9,7%, a w przedsiębiorstwach zatrudniających powyżej 9 osób – o 9,8% względem roku poprzedniego.

W I kwartale 2011 r., wobec analogicznego okresu roku ubiegłego, zanotowano 9,2% wzrost produkcji sprzedanej przemysłu. Należy zaznaczyć, iż był to szósty z rzędu kwartał, w którym dynamika analizowanego wskaźnika w skali roku była pozytywna. Co więcej wynik ten został osiągnięty przy wysokiej bazie z roku poprzedniego (I kw. 2010 wzrost o 9,5% r/r). Największy wzrost produkcji sprzedanej dotyczył przetwórstwa przemysłowego (o 10,3%). Wolniejsze tempo wzrostu było wynikiem rosnących cen surowców i materiałów do produkcji.

Wykres 3. Dynamika produkcji sprzedanej przemysłu w latach 2009-2011 (analogiczny okres roku poprzedniego=100)



Źródło: Biuletyny statystyczne GUS z lat 2009-2011

Wśród głównych grup przemysłowych, wzrost produkcji sprzedanej zanotowały podmioty wytwarzające dobra zaopatrzeniowe (o 18,9%), dobra inwestycyjne (o 12,3%), dobra konsumpcyjne trwałe oraz dobra konsumpcyjne nietrwałe (po 1,6% r/r). Zmniejszyła się produkcja sprzedana dóbr związanych z energią (o 1,3% r/r).

W okresie styczeń-marzec 2011 r. wzrost produkcji sprzedanej, w porównaniu do roku ubiegłego, wystąpił w 25 spośród 34 działów przemysłu. Największe przyspieszenie nastąpiło w działach obejmujących produkcję metali (o 30,8%), produkcję wyrobów z pozostałych mineralnych surowców niemetalicznych (o 29,9%) oraz mebli (o 28,2% r/r). Najsilniejszy spadek produkcji sprzedanej wystąpił natomiast w działach zajmujących się produkcją wyrobów tytoniowych (o 16,1%) oraz produkcją maszyn i urządzeń (o 8,6%).

Wydajność pracy w przemyśle, mierzona produkcją na 1 zatrudnionego, w okresie styczeń-marzec 2011 r. była wyższa o 6,1% niż przed rokiem, przy większym o 2,9% przeciętnym zatrudnieniu i wzroście przeciętnego miesięcznego wynagrodzenia brutto o 4,1%.

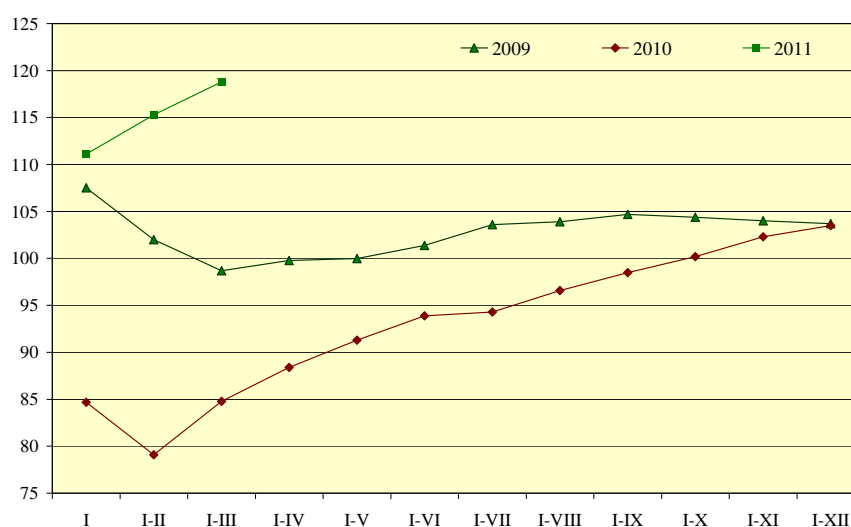
Oczekuje się, że wraz z poprawą sytuacji gospodarczej na koniec roku 2011 produkcja sprzedana przemysłu osiągnie przyrost na poziomie ok. 8,0%.

Znacząca poprawa w budownictwie ...

W 2010 r. - według GUS - skala wzrostu produkcji budowlano-montażowej w pełnej zbiorowości wyniosła ok. 3,0%. W przedsiębiorstwach zatrudniających powyżej 9 osób wzrost sięgnął 3,5%.

W okresie styczeń-marzec 2011 r. produkcja budowlano-montażowa w zbiorowości podmiotów o liczbie pracujących powyżej 9 osób wzrosła o 18,8% w porównaniu do analogicznego okresu ub. r. Tak wysoka dynamika analizowanego wskaźnika wynikała głównie z efektu niskiej bazy roku ubiegłego (I kw. 2010 spadek o 15,2% r/r). Nominalnie wynik ten był bardzo zbliżony do osiągniętego w I kw. roku 2009.

Wykres 4. Dynamika produkcji budowlano-montażowej w latach 2009-2011 (analogiczny okres roku poprzedniego=100)



Źródło: Biuletyny Statystyczne GUS z lat 2009-2011

Wzrost sprzedaży produkcji budowlano-montażowej w analizowanym okresie wystąpił w przedsiębiorstwach reprezentujących wszystkie działy budownictwa tj. prowadzących specjalistyczne roboty budowlane (o 30,7%), specjalizujących się w budowie obiektów inżynierii lądowej i wodnej (o 26,7%) oraz w zajmujących się budową budynków (o 8,3% r/r).

W I kwartale 2011 r. do użytku oddano 27,8 tys. mieszkań², tj. o 18,4% mniej niż w roku ubiegłym. Podczas gdy w budownictwie indywidualnym nastąpił przyrost ilości oddanych do użytku mieszkań (o 4,6%), to w przypadku mieszkań przeznaczonych na sprzedaż lub wynajem odnotowano ich spadek (o 38,6% r/r). Sprzyjające ocenie perspektyw sektora budowlanego w kolejnych okresach są dane dotyczące ilości udzielonych pozwoleń na budowę mieszkań (wzrost o 5,2%) oraz wolumenu mieszkań znajdujących się - w analizowanym okresie - w budowie (wzrost o 13,6% r/r).

Ocenia się, że w wyniku przesunięć zadań budownictwa mieszkaniowego i usługowego z roku 2010, w roku bieżącym nastąpi kumulacja ich realizacji. W rezultacie, przy jednoczesnym efekcie niskiej bazy oczekujemy, że produkcja budowlano-montażowa w 2011 r. osiągnie przyrost rzędu 12,0% w skali roku.

² Dane wstępne GUS.

Rolnictwo...

Według wstępnych danych w 2010 r. globalna produkcja rolnicza zmniejszyła się o 1,8%, za sprawą spadku produkcji roślinnej – o 7,5% podczas gdy produkcja zwierzęca zanotowała wzrost o 4,8%.

W okresie lipiec 2010 r. – marzec 2011 r. w wyniku wzrostu skupu pszenicy o 18,5% (a przy spadku zakupów żyta o 42,5%), **skup zbóż podstawowych** z mieszankami zbożowymi bez ziarna siewnego był o 4,1% większy niż w analogicznym okresie poprzedniego sezonu.

Tabela 3. Dynamika produkcji rolniczej w latach 2003-2010 (w cenach stałych)

	2003	2004	2005	2006	2007	2008	2009	2010*
Ogółem	99,2	107,5	95,7	98,8	105,9	103,2	102,2	98,2
Produkcja roślinna	94,3	116,7	88,1	94,8	108,9	108,3	102,6	92,5
Produkcja zwierzęca	104,8	97,3	105,2	102,6	102,9	97,1	101,7	104,8

* dane wstępne

Źródło: GUS

W marcu 2011 r. skupiono 5,7% mniej zbóż niż w marcu 2010 r. Skup pszenicy w tym okresie wzrósł o 6,0%, podczas gdy w przypadku żyta zanotowano spadek aż o 49%. Pomimo zmniejszonej, w stosunku do roku ubiegłego, skali skupu zbóż podstawowych ich ceny w marcu 2011 r. kontynuowały swój dynamiczny wzrost (choć po raz pierwszy od ponad roku zmniejszyły się w ujęciu miesiąc do miesiąca). W stosunku do marca 2010 cena pszenicy zwiększyła się nieco ponad dwukrotnie (101,3% r/r), natomiast żyta prawie dwuipółkrotnie (141,0% r/r). W obrocie targowiskowym ceny obu podstawowych zbóż także rosły, choć w nieco mniejszym zakresie. Ceny pszenicy wzrosły o 80,7% r/r, natomiast żyta o 94,1% r/r. Średnie ceny ziemniaków w obrocie targowiskowym w marcu 2011 r. wzrosły o 61,5% r/r.

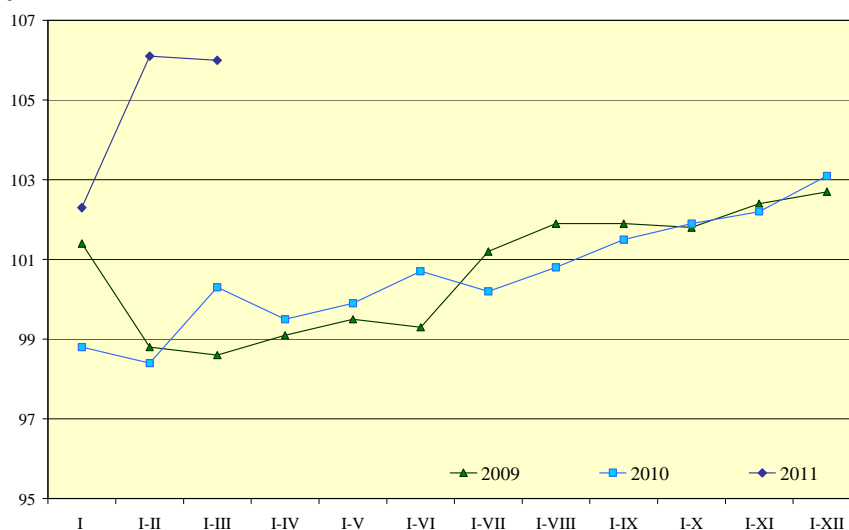
Wg wstępnych szacunków, na rynku żywca rzeźnego w okresie styczeń-marzec 2011 r. zanotowano wzrost skupu żywca wieprzowego o 19,1% r/r. oraz żywca drobiowego o 2,8%. Pomimo wyższej podaży produkcji zwierzęcej jej ceny nie uległy zmniejszeniu. W pierwszym kwartale 2011 roku w skupie średnie ceny żywca drobiowego wzrosły o 14,5%, żywca wołowego o 14,4%, natomiast ceny żywca wieprzowego zwiększyły się o 7,6%. **Podaż mleka** w analizowanym okresie wzrosła o 2,9%, a ceny w skupie wzrosły o 14,5% r/r.

Stabilne obroty w handlu wewnętrznym...

W 2010 roku wolumen sprzedaży detalicznej w pełnej zbiorowości podmiotów przekroczył poziom sprzed roku o 1,5%, natomiast w przedsiębiorstwach zatrudniających powyżej 9 osób sytuacja kształtowała się korzystniej i wzrost sprzedaży wyniósł 3,1%³.

W I kwartale 2011 r., wobec analogicznego okresu roku ubiegłego, zanotowano 6,0% wzrost sprzedaży detalicznej. Utrzymanie się wysokiej dynamiki analizowanego wskaźnika już drugi kwartał z rzędu (w IV kw. 2010 wzrost o 7,3% r/r), wskazuje na możliwe ożywienie popytu konsumpcyjnego również w kolejnych okresach. Znaczne spowolnienie dynamiki w styczniu br. (przy niskiej bazie) było jednorazowe i związane częściowo z przesunięciem zakupów na koniec 2010 r. (jeszcze przed obowiązywaniem nowej stawki VAT).

Wykres 5. Dynamika sprzedaży detalicznej (analogiczny okres roku poprzedniego=100, ceny stałe)



Źródło: Biuletyny statystyczne GUS z lat 2009-2011

Niższa niż przed rokiem sprzedaż wystąpiła w grupie o największym udziale w sprzedaży detalicznej ogółem tj. „sprzedaży żywności, napojów i wyrobów tytoniowych” (spadek o 4,5%). Dwie kolejne grupy o znaczącym udziale w sprzedaży detalicznej ogółem tj. „paliwa ciekłe i gazowe” oraz „pozostałe” zanotowały wzrosty, odpowiednio o 4,7% oraz 9,7% r/r. Poza grupą „prasa, książki, pozostała sprzedaż w wyspecjalizowanych sklepach” (spadek o 0,9%), wszystkie pozostałe również zwiększyły swoją sprzedaż. Najbardziej znaczący wzrost dotyczył przedsiębiorstw reprezentujących grupowania „pozostała sprzedaż detaliczna w niewyspecjalizowanych sklepach” (o 28,9%), „farmaceutyki, kosmetyki, sprzęt ortopedyczny” (wzrost o 17,6%) oraz „włókno, odzież, obuwie” (o 16,5% r/r). W marcu br. nastąpiło znaczne wyhamowanie bardzo wysokiej dynamiki wzrostu w grupie wyrobów trwałego użytku, co może być związane z zakończeniem procesu odbudowy gospodarstw po zeszłorocznej powodzi.

W okresie styczeń-marzec 2011 r. sprzedaż hurtowa w przedsiębiorstwach handlowych o liczbie pracujących powyżej 9 osób była wyższa o 20,1% niż przed rokiem, w tym sprzedaż przedsiębiorstw hurtowych wzrosła o 17,7%.⁴

³ W cenach stałych

⁴ W cenach bieżących.

Inflacja...

Wskaźnik cen towarów i usług konsumpcyjnych w 2010 r. ukształtował się na poziomie 2,6%. Tym samym tempo wzrostu cen w porównaniu z rokiem poprzednim było niższe (o 0,9 pkt. proc.), jednocześnie znacznie przewyższając zakładany w ustawie budżetowej poziom 1,0%. W grudniu 2010 r. inflacja CPI wyniosła 3,1%.

W I kwartale 2011 r. wskaźnik CPI osiągnął poziom 3,8% w skali roku. W każdym z trzech miesięcy tego okresu, w skali roku, poziom cen towarów i usług konsumpcyjnych znajdował się powyżej celu inflacyjnego NBP, jednocześnie przekraczając dopuszczalne pasmo odchyłań.

Na wzrost cen w okresie styczeń-marzec 2011 r. złożyło się przede wszystkim przyspieszenie dynamiki cen żywności, napojów oraz wyrobów tytoniowych (o 5,2%). Wyższe były również koszty utrzymania mieszkania (o 5,8%), w tym ceny nośników energii (o 7,2% r/r). Znaczący wzrost cen wystąpił również w transporcie (o 7,1%), co było głównie efektem przyrostu cen paliw (o 13,5% r/r).

Wzrost cen w I kw. 2011 r. determinowany był głównie dużą zmiennością cen żywności oraz surowców (energetycznych i rolnych) na rynkach międzynarodowych. Zwiększenie produkcji biopaliw na świecie nie pozostaje obojętne dla wzrostu cen. Osłabieniu presji inflacyjnej nie sprzyjały również czynniki wewnętrzne, takie jak rosnący popyt konsumpcyjny (w I kw. 2011 r. wzrost sprzedaży detalicznej o 6,0% r/r) oraz presja płacowa, będąca efektem przyspieszającej dynamiki zatrudnienia. W kierunku podwyższenia cen oddziaływało również podniesienie podatku VAT (większości wyrobów z 22% na 23%). Największym wkładem we wzrost cen w analizowanym okresie wykazały się ceny żywności i napojów bezalkoholowych (+1,33 pkt. proc), ceny związane z użytkowaniem mieszkania (+1,2 pkt. proc.), oraz ceny związane z transportem (+0,65 pkt. proc). Z kolei w przeciwnym kierunku najsilniej oddziaływały ceny odzieży (-0,17 pkt. proc.) oraz ceny z zakresu kategorii „Łączność” (-0,05 pkt. proc.).

Ceny produkcji sprzedanej przemysłu w I kwartale 2011 r. były średnio wyższe o 7,7% niż w analogicznym okresie 2010 r. Przyspieszenie dynamiki cen w przemyśle było m.in. wynikiem wystąpienia dwóch czynników. Z jednej strony był to efekt niskiej bazy z roku ubiegłego (w I kw. 2010 r. spadek cen o 1,6% r/r). Z drugiej natomiast utrzymujący się na wysokim poziomie popyt na produkcję przemysłową, który był źródłem zarówno wzrostu zatrudnienia jak i wynagrodzeń w sektorze. Poziom cen wzrósł we wszystkich sekcjach przemysłu. W przetwórstwie przemysłowym jego skala wyniosła 7,2% r/r.

Ceny produkcji budowlano-montażowej wzrosły w okresie styczeń-marzec 2011 r. o 0,4% w relacji do analogicznego okresu ub. roku. Był to trzeci z rzędu kwartał, kiedy w skali roku ceny utrzymywały się nieznacznie powyżej zeszłorocznych poziomów. Ocenia się jednak, że wraz ze stopniową poprawą aktywności przedsiębiorstw z branży budowlanej, rosnące zatrudnienie oraz płace w sektorze przełożą się na wzrost cen produkcji budowlano-montażowej w kolejnych okresach.

Przyrost cen w 2011 r. będzie związany przede wszystkim z dużą zmiennością cen żywności i energii na rynkach międzynarodowych. Dodatkowo możliwe jest wystąpienie presji płacowej, będące rezultatem poprawy sytuacji na rynku pracy. Oczekuje się, że obserwowany w I kw. 2011 roku wzrost presji inflacyjnej utrzyma się także w kolejnych okresach, efektem czego w roku 2011 średnioroczny wskaźnik inflacji CPI osiągnie wartość zbliżoną do poziomu 3,7%.

Rynek pracy – stopniowa poprawa koniunktury...

W IV kwartale 2010 odnotowano poprawę głównych parametrów rynku pracy. Większość z nich osiągnęła wartości lepsze niż w analogicznym kwartale roku poprzedniego. Gorzej natomiast prezentowały się statystyki związane z bezrobociem. Wynikało to głównie z czynników sezonowych. Poprawa pozostałych statystyk może natomiast świadczyć o utrwalaniu się tendencji słabnącego wpływu globalnego spowolnienia gospodarczego na rynek pracy. Odbudowa pozytywnej dynamiki produkcji w sposób pośredni powoduje bowiem wzrost popytu na pracę.

Pomimo pogorszenia współczynnika aktywności zawodowej w IV kwartale 2010 roku, warto odnotować jego zwiększenie w grupie osób starszych (45-59/64 lata).

Tabela 4. Podstawowe wskaźniki BAEL w latach 2009-2010

	IV kw. 09	I kw. 10	II kw. 10	III kw. 10	IV kw. 10
Współczynnik aktywności zawodowej (%)	55,1	55,2	55,7	56,2	55,8
Wskaźnik zatrudnienia (%)	50,4	49,4	50,4	51,4	50,6
Stopa bezrobocia (%)	8,5	10,6	9,5	9,1	9,3
Liczba osób pracujących (tys.)	15 885	15 574	15 994	16 199	16 075
Liczba osób bezrobotnych (tys.)	1 471	1 839	1 682	1 627	1 649
Liczba osób biernych zawodowo (tys.)	14 149	14 108	14 032	13 898	14 016

Źródło: GUS

W pierwszym kwartale 2011 roku przeciętne zatrudnienie w sektorze przedsiębiorstw było wyższe niż przed rokiem (o 4,1% r/r). Rosnąca dynamicznie produkcja przemysłowa oraz budowlano-montażowa pozwalają przypuszczać, że w kolejnych miesiącach (w ujęciu rok do roku) zatrudnienie nadal będzie rosło. Sugerują to także zmiany w liczbie zatrudnionych obserwowane w ujęciu miesiąc do miesiąca.

Tabela 5. Przeciętne zatrudnienie w sektorze przedsiębiorstw (w tys.)

	I-III 2010	I-III 2011	2011/2010
Ogółem	5 295	5 511	104,1
Przemysł	2 419	2 490	102,9
Górnictwo i wydobywanie	181	168	92,9
Przetwórstwo przemysłowe	1 990	2 061	103,6
Wytwarzanie i zaopatrywanie w energię elektryczną, gaz i wodę	146	154	105,6
Dostawa wody; gospodarowanie ściekami i odpadami; rekultywacja	103	107	104,3
Budownictwo	423	458	108,4
Handel; naprawa pojazdów samochodowych	1 080	1 110	102,8
Transport i gospodarka magazynowa	464	472	101,7
Zakwaterowanie i gastronomia	105	115	109,5
Informacja i komunikacja	160	164	102,2
Obsługa rynku nieruchomości	90	98	109,1
Działalność profesjonalna, naukowa i techniczna ^a	147	158	108,0
Administrowanie i działalność wspierająca	284	315	110,7

^a Nie obejmuje działań: Badania naukowe i prace rozwojowe oraz Działalność weterynaryjna.

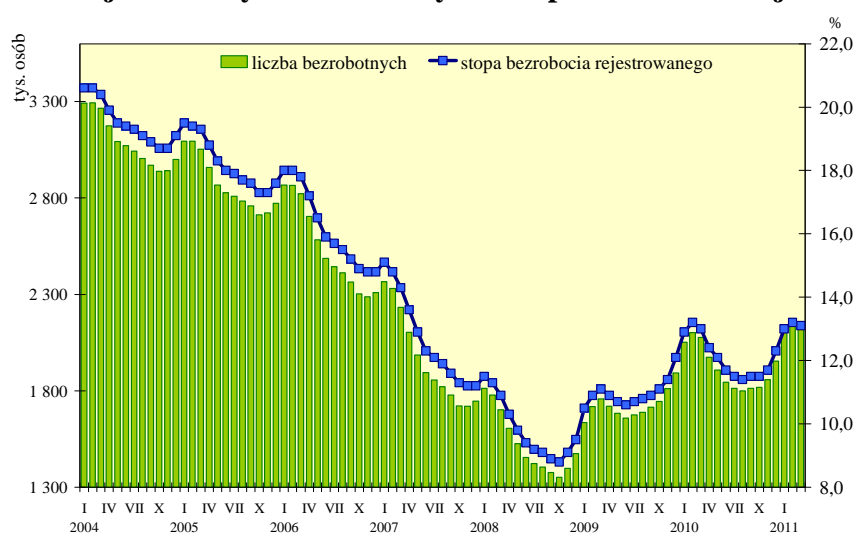
Źródło: Biuletyny statystyczne GUS z lat 2010-2011

Spośród grup przetwórstwa przemysłowego, w okresie styczeń-marzec 2011 roku, największe zmiany w dynamice zatrudnienia w stosunku do poprzedniego roku miały miejsce w produkcji:

1. poligrafia i reprodukcja nośników pamięci	109,7
2. pojazdów samochodowych, przyczep i naczep	109,1
3. wyrobów z gumy i tworzyw sztucznych	109,0
1. koksu i produktów rafinacji ropy naftowej	87,3
2. maszyn i urządzeń	92,3
3. wyrobów farmaceutycznych	95,6

W okresie I-III 2011 r. liczba osób zarejestrowanych jako bezrobotni oraz stopa bezrobocia podlegały wahaniom, choć w marcu obserwowana była poprawa obu wskaźników.

Wykres 6. Liczba zarejestrowanych bezrobotnych i stopa bezrobocia rejestrowanego



Źródło: GUS

Liczba zarejestrowanych bezrobotnych na koniec marca 2011 r. ukształtowała się na poziomie 2 134 tys. osób, tj. o 2,8% wyższym niż w analogicznym miesiącu poprzedniego roku. Stopa bezrobocia wyniosła 13,1% i była o 0,1 pkt. proc. wyższa niż w marcu 2010 roku.

Na słabsze niż przed rokiem wyniki na rynku pracy w 2011 r. rzutowały nadal efekty wywołane ograniczeniem aktywności gospodarczej w okresie globalnego kryzysu. Tym niemniej sygnały polepszającej się koniunktury spowodowały, iż sytuacja na rynku pracy stopniowo poprawia się. Wzrost zatrudnienia, liczony rok do roku, jest coraz wyższy i można się spodziewać, iż w najbliższych miesiącach poziom bezrobocia zacznie spadać, co będzie związane również z sezonowością tego zjawiska.

Pomimo spowolnienia gospodarczego, w latach ubiegłych nie doszło do zdecydowanego pogorszenia wskaźników charakteryzujących rynek pracy. Było to efektem dostosowywania przez przedsiębiorców kosztów pracy do mniejszego popytu, poprzez elastyczne formy zatrudnienia. Obecnie oczekiwana jest zdecydowana poprawa na rynku pracy, zarówno pod względem wzrostu zatrudnienia jak i znacznego obniżenia liczby osób bezrobotnych. Dlatego też stopa bezrobocia na koniec 2011 roku powinna kształtować się na poziomie ok. 10,5%.

Wzrost wynagrodzeń oraz świadczeń socjalnych...

W okresie styczeń-marzec 2011 roku przeciętne miesięczne wynagrodzenie w sektorze przedsiębiorstw wyniosło 3 479 zł (wzrost o 4,1% w stosunku do analogicznego okresu 2010 roku).

Spośród działów przetwórstwa przemysłowego tylko w jednym odnotowano spadek wysokości wynagrodzeń. Największe dynamiki przeciętnych płac wystąpiły w produkcji:

1. pozostałego sprzętu transportowego	111,6
2. metali	109,1
3. wyrobów z metali	107,8
<hr/>	
1. wyrobów farmaceutycznych	97,8

Tabela 6. Przeciętne nominalne wynagrodzenie brutto w sektorze przedsiębiorstw

	I-III 2010	I-III 2011	2011/2010
Ogółem	3 341	3 479	104,1
Przemysł	3 371	3 514	104,2
Górnictwo i wydobywanie	5 338	5 543	103,8
Przetwórstwo przemysłowe	3 060	3 207	104,8
Wytwarzanie i zaopatrywanie w energię elektryczną, gaz i wodę	5 236	5 496	105,0
Dostawa wody; gospodarowanie ściekami i odpadami; rekultywacja	3 287	3 390	103,1
Budownictwo	3 334	3 477	104,3
Handel; naprawa pojazdów samochodowych	3 079	3 212	104,3
Transport i gospodarka magazynowa	3 142	3 331	106,0
Zakwaterowanie i gastronomia	2 375	2 437	102,6
Informacja i komunikacja	6 359	6 653	104,6
Obsługa rynku nieruchomości	3 426	3 544	103,4
Działalność profesjonalna, naukowa i techniczna ^a	5 289	5 300	100,2
Administrowanie i działalność wspierająca	2 120	2 244	105,8

^a Nie obejmuje działów: Badania naukowe i prace rozwojowe oraz Działalność weterynaryjna.

Źródło: Biuletyny statystyczne GUS z lat 2010-2011

Siła nabywcza przeciętnych wynagrodzeń w sektorze przedsiębiorstw w I kwartale 2011 roku wzrosła o 0,4%.

W pierwszych trzech miesiącach 2011 r. wyższe (w ujęciu nominalnym) niż w analogicznym okresie 2010 r. były również świadczenia społeczne. Przeciętna miesięczna emerytura i renta z pozarolniczego systemu ubezpieczeń społecznych wyniosła 1 690 zł, tj. nominalnie o 6,0%, a realnie o 1,5% więcej niż w analogicznym okresie poprzedniego roku. Przeciętna emerytura i renta rolników indywidualnych wzrosła w tym okresie o 4,0% do poziomu 971 zł (realny spadek o 0,4% r/r).

Przewiduje się, że w 2011 r. w związku z polepszającą się sytuacją na rynku pracy nominalny wzrost przeciętnego wynagrodzenia będzie nieco wyższy niż w roku ubiegłym. Realnie wśród pojedynczych działów w sektorze przedsiębiorstw nie wyklucza się wystąpienia obniżki płac, co wynikać może z wciąż relatywnie wysokiej stopy bezrobocia.

Finanse publiczne...

W 2010 roku w ujęciu nominalnym dochody budżetu państwa wyniosły 250,3 mld zł. Wydatki kształtowały się na poziomie 294,9 mld zł. W porównaniu z rokiem 2009 realizacja dochodów pozostała na niezmiennym poziomie (100,5%), a wydatków była niższa o 1,4 pkt. proc. (97,9%). W rezultacie deficyt budżetowy był wyższy niż przed rokiem i wyniósł 44,6 mld zł (w ujęciu nominalnym) wobec 23,8 mld zł w roku 2009.

W okresie styczeń-marzec 2011 r. dochody budżetu państwa wyniosły 62,7 mld zł (nominalnie wzrost o 10,0% r/r), a wydatki 80,0 mld zł (nominalnie wzrost o 0,4% r/r). Saldo budżetu ukształtowało się na poziomie -17,3 mld zł.

Tabela 7. Realizacja ustawy budżetowej w okresie I-III 2011 (w mld zł)

	Ustawa budżetowa	Wykonanie	%
DOCHODY	273,1	62,7	23,0
Dochody podatkowe i niepodatkowe	270,7	62,6	23,1
Podatki pośrednie	179,7	43,3	24,1
PIT	38,2	7,6	19,9
CIT	24,8	7,3	29,3
Środki z UE i innych źródeł niepodlegaj. zwrotowi	2,4	0,2	6,5
WYDATKI	313,3	80,0	25,5
Obsługa długu krajowego	29,6	1,7	5,7
Obsługa długu zagranicznego	8,8	4,3	48,9
Dotacja dla funduszu emerytalno-rentowego	15,1	3,8	25,0
Dotacja dla FUS	37,1	13,1	35,2
Subwencje ogólne dla jednostek samorządu terytorialnego	48,4	16,8	34,8
SALDO	-40,2	-17,3	43,1
Finansowanie budżetu środków UE	-15,4	-2,2	14,1
ŹRÓDŁA FINANSOWANIA DEFICYTU	55,6	19,5	35,1
KRAJOWE	31,1	18,6	59,7
Bony skarbowe	-2,9	3,6	-
Obligacje	33,9	20,2	59,7
Przychody z prywatyzacji	15,0	1,6	10,6
Prefinansowanie zadań z udziałem środków z UE	-0,4	0,0*	-
ZAGRANICZNE	24,5	0,9	3,7

* 8,5 mln PLN

Źródło: Ministerstwo Finansów

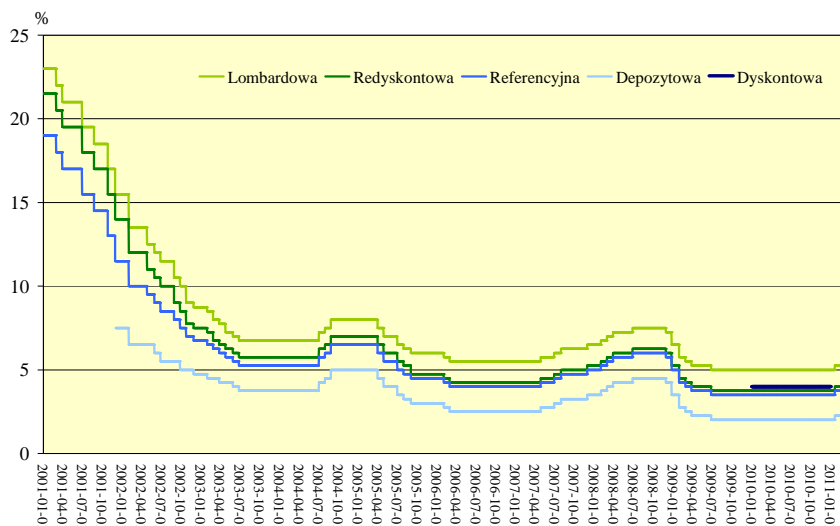
Po stronie dochodów największe znaczenie miały wpływy z podatków pośrednich (w tym VAT 30,4 mld zł), stanowiące 69,3% całości przychodów zrealizowanych w I kwartale 2011 r. (nominalnie wzrost o 10,5% r/r).

Po stronie wydatków nominalnie największy przyrost obciążenia zanotowano w pozycji koszty obsługi długu zagranicznego, których wartość w I kwartale 2011 r. była o 38,7% wyższa niż w roku ubiegłym. Koszty obsługi długu krajowego i zagranicznego zrealizowano odpowiednio w 5,7% i 48,9% w stosunku do założeń w ustawie budżetowej, a ich całkowity udział w wydatkach stanowił 7,5%.

Polityka monetarna i kurs walutowy

W 2010 roku stopy procentowe nie zostały zmienione i utrzymywały się na poziomach z roku 2009, kiedy to nastąpiło czterokrotne obniżenie stóp. Na koniec grudnia 2010 r. stopy procentowe ukształtowały się na poziomie: referencyjna – 3,5%, lombardowa – 5,0%, depozytowa – 2,0%, a redyskonto weksli – 3,75%.

Wykres 7. Wartość stóp procentowych NBP w latach 2001-2011



Źródło: Narodowy Bank Polski

W okresie styczeń-marzec 2011 r. Rada Polityki Pieniężnej podjęła decyzję o jednorazowym podniesieniu podstawowych stóp procentowych o 0,25 pkt. proc. w styczniu. Tym samym cykl łagodzenia polityki monetarnej, rozpoczęty w III kw. 2008 r., został zakończony. Restrykcyjne nastawienie RPP, prezentowane w I kw. 2011 r., wynikało głównie z obaw o makroekonomiczne skutki narastającej presji inflacyjnej, która zagrażała utrzymaniu wskaźnika CPI na poziomie celu inflacyjnego NBP. W wyniku tego na koniec I kwartału br. stopy procentowe ukształtowały się na poziomie: referencyjna – 3,75%, lombardowa – 5,25%, depozytowa – 2,25%, a redyskonto weksli – 4,00%.

W porównaniu z końcem ubiegłego roku wartość należności na koniec I kw. 2011 wzrosła o 1,3%. Zwiększenie poziomu należności, głównie w postaci kredytów, w badanym okresie miało miejsce w przypadku niemonetarnych instytucji finansowych (o 7,9%), przedsiębiorstw (o 2,5%), instytucji samorządowych (o 1,3%), gospodarstw domowych (o 0,5%) oraz instytucji niekomercyjnych działających na rzecz gospodarstw domowych (o 0,2%). Poziom należności funduszy ubezpieczeń społecznych nie zmienił się.

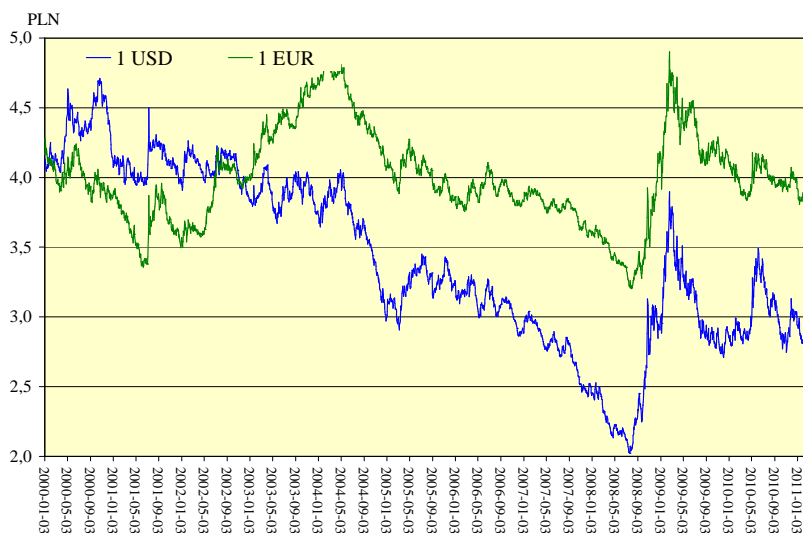
W okresie styczeń-marzec 2011 r. złoty umocnił się w stosunku do euro, a osłabił do dolara. Średni kurs euro wyniósł 3,9483 zł i spadł o 1,1% w skali roku. Kurs dolara w tym samym okresie wyniósł 2,8877 zł i wzrósł o 0,1% r/r. Z kolei w marcu 2011 r. kursy obu walut osiągnęły średnio odpowiednio poziomy 4,0174 EUR/PLN oraz 2,8688 USD/PLN.

Po okresie silnego umocnienia złotego względem dolara i euro trwającym od I kwartału 2009 r., będącym efektem napływu relatywnie dobrych danych makroekonomicznych z polskiej gospodarki, trend aprecjacyjny w skali miesięcznej został zatrzymany. Problemy z utrzymaniem równowagi systemu finansów publicznych w Grecji oraz niepewność co do fiskalnej kondycji kilku innych państw strefy euro doprowadziły na przełomie I i II kwartału 2010 r. do osłabienia

popytu na waluty naszego regionu, a tym samym spadku wartości złotego w poszczególnych miesiącach. III kwartał 2010 charakteryzował się ponownym umocnieniem polskiej waluty. Był to efekt ustabilizowania się sytuacji na międzynarodowym rynku walut w związku z ograniczeniem niepewności związanej z udzieleniem pomocy finansowej greckiej gospodarce. Ostatni kwartał 2010 r. stał pod znakiem niewielkiego osłabienia złotego w stosunku do dolara. Jednocześnie relacja złotego do euro w tym samym okresie pozostała niemalże na niezmiennym poziomie.

W stosunkowo wąskim paśmie wahań kurs złotego utrzymywał się również w I kw. 2011 r. Efektem tego w analizowanym okresie, zarówno w stosunku do euro jak i do dolara, złoty pozostawał niemalże na niezmiennym poziomie w skali roku. W dłuższej perspektywie oczekuje się, że przy dalszej poprawie koniunktury w kraju i za granicą zainteresowanie polską walutą będzie nadal rosło. Nie wyklucza się jednak wystąpienia kolejnych - determinowanych głównie czynnikami zewnętrznymi - krótkookresowych odchyień od aprecjacyjnego trendu złotego.

Wykres 8. Złoty w relacji do euro i dolara (kursy nominalne)



Źródło: Narodowy Bank Polski

Odbudowa eksportu...

Według wstępnych danych GUS w pierwszym kwartale 2011 roku wartość eksportu liczonego według cen bieżących wyniosła 31,0 mld euro i była o 15,5% wyższa w porównaniu z analogicznym okresem roku 2010. Wartość importu wyniosła 33,0 mld euro i była wyższa o 10,9% r/r. Wpływ na to miała rosnąca aktywność na rynkach międzynarodowych, w szczególności zaś dynamiczny wzrost wymiany z krajami Europy Środkowej i Wschodniej. Deficyt na rachunku obrotów towarowych wyniósł 2,0 mld euro tj. o 0,9 mld euro mniej niż w pierwszych trzech miesiącach 2010 r.

Tabela 8. Struktura obrotów handlowych Polski w okresie I-III 2011 r.

	Eksport		Import	
	Udział w strukturze (%)	Zmiana (pkt. proc)	Udział w strukturze (%)	Zmiana (pkt. proc)
Kraje rozwinięte	85,0	-0,7	65,7	-1,5
w tym Unia Europejska	78,1	-1,7	58,2	-0,9
Kraje rozwijające się	7,1	-0,1	20,4	-0,9
Kraje Europy Środkowej i Wschodniej	7,9	+0,8	13,9	+2,4

Źródło: GUS

Główni partnerzy handlowi Polski w okresie I-III 2011 r. (zmiany w stosunku do analogicznego okresu roku 2010):

Niemcy:

Wzrost eksportu (€) o 16,2% oraz importu o 10,7%,

Udział w polskim eksporcie 26,0% (-0,1 pkt. proc.); w imporcie 21,2% (-0,1 pkt. proc.),

Rosja:

Wzrost eksportu (€) o 32,8% oraz importu o 31,1%,

Udział w polskim eksporcie 4,2% (+0,5 pkt. proc.); w imporcie 11,9% (+1,8 pkt. proc.),

Chiny:

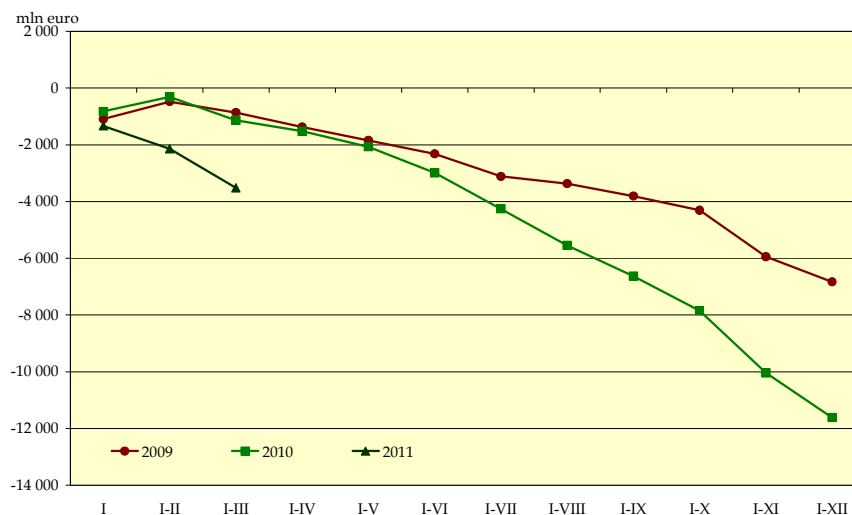
Udział w polskim imporcie 9,2% (-0,7 pkt. proc.).

Przewiduje się, że w 2011 r. wartość eksportu wyniesie ok. 129,7 mld euro, tj. o ok. 10,5% więcej niż w 2010 roku. Wartość importu wyniesie natomiast ok. 146,6 mld euro, tj. o ok. 12,0% więcej niż w roku 2010. Saldo obrotów towarowych osiągnie poziom ok. -16,9 mld euro.

Pogorszenie bilansu płatniczego...

Wstępne dane bilansu płatniczego w pierwszym kwartale 2011 roku wskazują na pogorszenie sytuacji w stosunku do analogicznego okresu roku ubiegłego. Jednocześnie warto podkreślić, że skala tego pogorszenia choć znacząca – nadal nie doprowadziła do osiągnięcia poziomu nierównowagi sprzed kryzysu.

Wykres 9. Skumulowana wartość rachunku obrotów bieżących (mln euro).



Źródło: Narodowy Bank Polski

W analizowanym okresie odnotowano ujemne saldo na rachunku bieżącym w wysokości 3,5 mld euro wobec deficytu w wysokości 1,1 mld euro w analogicznym okresie roku 2010 r. Wynik ten był przede wszystkim efektem znacznego zwiększenia deficytu na rachunku dochodów (o 1,2 mld euro).

Napływ bezpośrednich inwestycji zagranicznych w okresie I-III 2011 roku wyniósł 4,5 mld euro. Kwota ta była o 0,6 mld euro wyższa niż rok wcześniej.

Tabela 9. Bilans płatniczy w latach 2007-2011 (w mln euro)

	2007	2008	2009	2010*	I-III 2011*
Rachunek bieżący	-14 721	-17 362	-6 831	-11 614	-3 516
Towary: saldo	-12 386	-17 723	-3 118	-6 360	-1 113
Wpływy z eksportu	105 856	121 082	101 674	122 134	32 010
Wyплаты z importu	118 242	138 805	104 792	128 494	33 123
Usługi: saldo	3 432	3 473	3 421	3 075	863
Dochody: saldo	-11 969	-8 652	-11 863	-13 006	-3 939
Transfery bieżące: saldo	6 202	5 540	4 729	4 677	673
Rachunek kapitałowy	3 421	4 072	5 015	6 735	1 769
Rachunek finansowy	28 214	26 223	25 726	30 012	11 806
Polskie inwestycje bezpośrednie za granicą	-4 000	-3 063	-3 715	-3 781	-2 489
Zagraniczne inwestycje bezpośrednie w Polsce	17 222	10 118	9 950	7 538	4 457
Inwestycje portfelowe: aktywa	-4 625	1 678	-105	-828	-380
Inwestycje portfelowe: pasywa	554	-3 588	11 262	21 030	2 634
Pozostałe inwestycje: aktywa	-1 250	4 119	3 855	-3 242	-1 165
Pozostałe inwestycje: pasywa	21 769	17 654	5 793	9 658	8 881

*dane wstępne

Źródło: Narodowy Bank Polski

WYNIKI GOSPODARCZE POLSKI W LATACH 2010-2011

Wyszczególnienie	Jednostka	2010	III 2010	III 2011	I-III 2011	2011 ⁴
PKB	dynamika	103,8 ²			104,5 ³	104,2
Spożycie ogółem	dynamika	103,4 ²			103,8 ³	103,8
Spożycie indywidualne	dynamika	103,2 ²			103,6 ³	103,8
Akumulacja	dynamika	108,2 ²			109,7 ³	105,1
Nakłady brutto na środki trwałe	dynamika	98,8 ²			107,8 ³	106,0
Ceny						
Wskaźnik cen towarów i usług konsumpcyjnych	dynamika	102,6	102,6	104,3	103,8	103,7
Wskaźnik cen produkcji sprzedanej przemysłu	dynamika	102,1	97,4	109,3	107,7	102,5
Produkcja¹						
Produkcja sprzedana przemysłu	dynamika	109,7 ^{2,A}	112,8	107,0	109,2	108,0
Produkcja budowlano-montażowa	dynamika	103,0 ^{2,A}	89,1	124,2	118,8	112,0
Wynagrodzenia						
Przeciętne miesięczne wynagrodzenie w gospodarce narodowej, w tym:	zł	3 225				
- w sektorze przedsiębiorstw	zł	3 435	3 493	3 634	3 479	
Przeciętna emerytura i renta						
- z pozarolniczego systemu ubezpieczeń	zł	1 643	1 649	1 730	1 690	
- rolników indywidualnych	zł	955	971	984	955	
Rynek pracy						
Przeciętne zatrudnienie w sektorze przedsiębiorstw	tys. osób	5 373	5 294	5 509	5 511	
Przeciętna liczba emerytów i rencistów	tys. osób	9 332	9 280	9 163	9 172	
- z pozarolniczego systemu ubezpieczeń	tys. osób	7 906	7 892	7 824	7 828	
- rolników indywidualnych	tys. osób	1 426	1 389	1 339	1 343	
Stopa bezrobocia (stan na koniec okresu)	%	12,3	13,0	13,1	13,1	10,5
Handel zagraniczny wg GUS						
Saldo obrotów handlowych	mln euro	-13 488 ²			-1 958 ²	-16 900
Eksport	mln euro	117 382 ²			31 016 ²	129 700
Import	mln euro	130 870 ²			32 974 ²	146 600

1 - jeśli nie zaznaczono inaczej dotyczy podmiotów o liczbie pracujących powyżej 9 osób

2 - dane wstępne

3 - szacunek DAP MG

4 - prognoza DAP MG

A - dotyczy pełnej zbiorowości

	Jednostka	1995	2000	2001	2002	2003	2004	2005	2006	2007	2008	2009	2010
Produkt Krajowy Brutto (zmiana)	%	7	4,3	1,2	1,4	3,9	5,3	3,6	6,2	6,8	5,1	1,6	3,8**
Spożycie indywidualne (zmiana)	%	3,2	3,1	2,3	3,4	2,1	4,7	2,1	5,0	4,9	5,7	2,1	3,2**
Nakłady brutto na środki trwałe (zmiana)	%	16,5	2,7	-9,7	-6,3	-0,1	6,4	6,5	14,9	17,6	9,6	-1,1	-1,2**
Produkcja sprzedana przemysłu (zmiana)	%*	9,7	6,7	0,6	1,1	8,3	12,6	3,7	11,2 11,6	11,2 10,7	4,4 3,6	-4,5	9,7**
Produkcja budowlano-montażowa (zmiana)	%*	5,6	1,4	-6,4	-0,3	0,9	-7,0	1,5	13,7 18,1	17,4 15,5	9,6 12,1	5,1	3,0**
Inflacja (średnioroczna)	%	27,8	10,1	5,5	1,9	0,8	3,5	2,1	1,0	2,5	4,2	3,5	2,6
Inflacja (XII/XII)	%	21,6	8,5	6,3	0,8	1,7	4,4	0,7	1,4	4,0	3,3	3,5	3,1
Pracujący w gospodarce narodowej	mln osób	15,5	15,5	15,0	12,8	12,6	12,7	12,9	13,2	13,8	14,0	13,8	b.d.
Przeciętne zatrudnienie w sektorze przedsiębiorstw	tys. osób	5738	5312	5138	4912	4724	4684	4769	4915	5146	5392	5327	5373
Liczba bezrobotnych	tys. osób	2629	2703	3115	3217	3176	3000	2773	2309	1747	1474	1893	1955
Stopa bezrobocia	%	14,9	15,1	17,5	18,0	20,0	19,0	17,6	14,8	11,4	9,5	12,1	12,3
Przeciętne wynagrodzenie nominalne brutto w gospodarce narodowej	PLN	691	1894	2045	2098	2185	2273	2361	2476	2673	2942	3102	3225
Przeciętne wynagrodzenie realne brutto w gospodarce narodowej	%	2,8	1,0	2,5	0,7	3,4	0,7	1,8	4,0	5,5	6,0	2,0	1,5
Przeciętne wynagrodzenie nominalne brutto w sektorze przedsiębiorstw	PLN	754	2057	2203	2277	2342	2439	2516	2644	2889	3186	3325	3435
Przeciętne wynagrodzenie realne brutto w sektorze przedsiębiorstw	%	3,2	1,3	1,6	1,5	2,0	0,8	1,2	4,2	6,8	6,1	1,1	0,8
Przeciętna realna emerytura i renta z pozarolniczego systemu ubezpieczeń społecznych brutto	%	3,2	-2,3	4,7	4,6	4,1	0,6	0,3	6,2	0,0	4,1	4,3	3,6
Saldo obrotów towarów i usług (wg GUS)	mld EUR	-	-18,7	-15,8	-15,0	-12,8	-11,7	-9,7	-12,9	-18,6	-26,2	-9,3	-13,5**
Wartość eksportu (wg GUS)	mld EUR	-	34,4	40,2	43,5	47,5	59,7	71,4	87,9	101,8	116,2	98,2	117,4**
Wzrost eksportu (wg GUS – r/r)	%	-	-	16,9	8,2	9,3	25,6	19,6	23,1	15,8	14,1	-15,5	19,5**
Wartość importu (wg GUS)	mld EUR	-	53,1	56,0	58,5	60,4	71,4	81,2	100,8	120,4	142,4	107,5	130,9**
Wzrost importu (wg GUS – r/r)	%	-	-	5,6	4,4	3,2	18,2	13,8	24,1	19,4	18,3	-24,5	21,7**

¹ dot. danych dla podmiotów o liczbie pracujących powyżej 9 osób

² dane wstępne

*Opracowano
w Wydziale Analiz Makroekonomicznych
w Departamencie Analiz i Prognoz
Tomasz Chałupa
Monika Krupa-Leończyk
Michał Szymczuk
Marcin Zelman*

*Akceptowała Aneta Piątkowska
Dyrektor Departamentu*