
Ministerstwo Gospodarki
DEPARTAMENT ANALIZ I PROGNOZ

Misją Ministerstwa Gospodarki jest stworzenie najlepszych w Europie warunków prowadzenia działalności gospodarczej

Warszawa, 2 lutego 2012 r.

Ocena sytuacji w przemyśle w 2011 roku¹

W 2010 i 2011 roku wartość dodana brutto wytworzona w przemyśle wzrosła odpowiednio o 9,4% i 6,3% co w znaczącym stopniu zdecydowało o osiągnięciu relatywnie wysokiego wzrostu PKB (o 3,9% i 4,3%).

Produkcja sprzedana przemysłu wzrosła w 2011 roku o 7,7%, wobec wzrostu o 9,8% rok wcześniej. Nieco wolniejsze tempo wzrostu spowodowane jest relatywnie wysoką bazą odniesienia. O wzroście produkcji przemysłowej zdecydowała sekcja przetwórstwa przemysłowego, w której produkcja zwiększyła się o 8,3%.

Dynamika produkcji przemysłowej w kwartałach była zróżnicowana. **Najwyższe, ponad 9-procentowe wzrosty odnotowano w I oraz IV kwartale.** W pozostałych kwartałach wzrost wynosił ok. 6%.

Zatrudnienie w przemyśle wzrosło o 2,1%, wobec 0,5% spadku przed rokiem. Tempo wzrostu zatrudnienia z kwartału na kwartał systematycznie zmniejszało się (z 2,9% w I kwartale do 1,4% w IV kwartale).

Wydajność pracy wzrosła o 5,5%, wobec 10,4% rok wcześniej. Osłabienie tempa wzrostu wydajności wynika z niższej dynamiki produkcji przy jednocześnie wzrastającym zatrudnieniu. Kwartalne zmiany wydajności były zdeterminowane głównie zmianami dynamiki produkcji.

Przeciętne miesięczne wynagrodzenie brutto w przemyśle wyniosło 3.679 zł (wzrost nominalny o 5,5% a realny o 1,2%, wobec 5,2% i 2,5% przed rokiem).

Korzystnie ukształtowała się relacja tempa wzrostu wydajności pracy i tempa wzrostu wynagrodzeń realnych. Nastąpiła obniżka jednostkowych kosztów pracy o 4,1%, determinowana głównie zmianą wydajności pracy (wynagrodzenia odgrywały mniejszą rolę).

Ceny produkcji sprzedanej przemysłu wzrosły o 7,6% wobec 2,1% przed rokiem. Wysoka dynamika była spowodowana niespotykanym szybkim tempem wzrostu cen w przemyśle przetwórczym, w którym ceny wzrosły o 7,5% (przed rokiem o 0,8%).

¹ Ocena odnosi się do podmiotów gospodarczych o liczba pracujących powyżej 9 osób, z wyjątkiem informacji na temat PKB i wartości dodanej brutto dotyczących pełnej zbiorowości statystycznej.

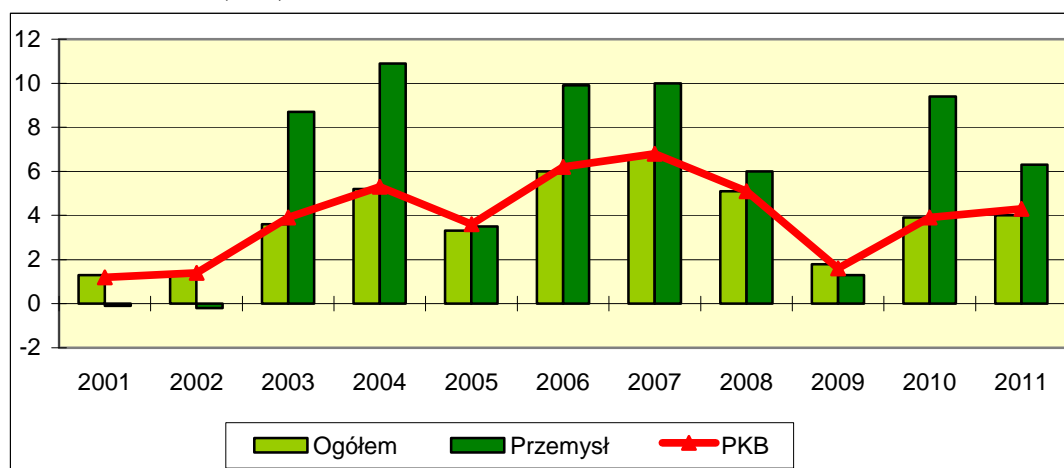
1. Zmiany PKB i wartości dodanej brutto

Negatywnym skutkiem oddziaływania światowego kryzysu ekonomicznego na gospodarkę polską w 2009 roku było obniżenie tempa wzrostu PKB do 1,6%. Poczynając od 2010 roku notuje się ożywienie aktywności gospodarczej i związane z tym przyspieszenie tempa wzrostu gospodarczego. W 2010 roku PKB wzrósł o 3,9%, a w 2011 roku o 4,3%.

W tempie zbliżonym do PKB następowały zmiany wartości dodanej brutto ogółem. W 2009 roku wzrosła ona o 1,8%, a w dwóch kolejnych latach odpowiednio o 3,9% oraz o 4,0%.

Znacznie większe wahania dotyczą wartości dodanej brutto wytworzonej w przemyśle, który jest szczególnie wrażliwy na zmiany koniunktury. W okresie kryzysu tempo wzrostu wartości dodanej wynosiło 1,3% by w dwóch kolejnych latach przyspieszyć odpowiednio do 9,4% i 6,3%.

Wykres 1 Zmiany PKB oraz wartości dodanej brutto ogółem i wytworzonej w przemyśle w latach 2001-2011 (w%)



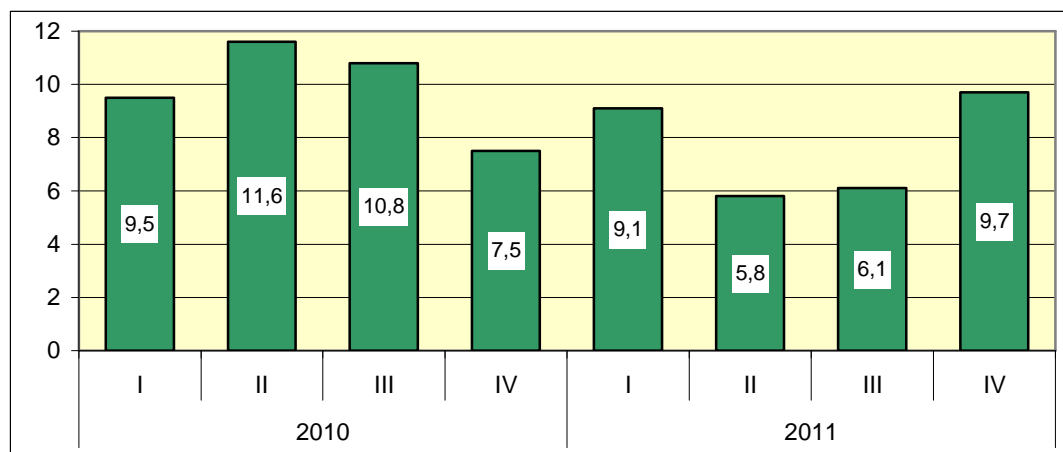
Źródło: GUS

Analiza kształtowania się omawianych wyżej kategorii makroekonomicznych pozwala na stwierdzenie, iż charakterystyczną cechą rozwoju gospodarczego Polski jest wysokie tempo wzrostu wartości dodanej brutto przemysłu w okresach przyspieszenia wzrostu gospodarczego oraz istotne ograniczenie tego tempa (lub nawet bezwzględny spadek wartości dodanej) w okresach spowolnienia wzrostu PKB. W okresach koniunktury wartość dodana wytworzona w przemyśle wzrasta szybciej od PKB i wartości dodanej brutto ogółem, natomiast w okresach dekonunktury tempo wzrostu wartości dodanej przemysłu jest wolniejsze od tempa wzrostu PKB i wartości dodanej ogółem.

2. Produkcja sprzedana przemysłu

W 2011 roku produkcja sprzedana przemysłu w cenach stałych wzrosła o 7,7%, wobec wzrostu o 9,8% przed rokiem. Obniżenie tempa wzrostu było efektem wzrastającej bazy (w 2008 roku produkcja spadła). W cenach bieżących produkcja wyniosła 1.095 mld zł (przed rokiem 945 mld zł). W kolejnych kwartałach 2011 roku dynamika produkcji była dość zróżnicowana. Po wysokim, ponad 9-procentowym wzroście w I kwartale, w dwóch kolejnych kwartałach tempo wzrostu obniżyło się do ok. 6%, by w ostatnim kwartale przyspieszyć do prawie 10%.

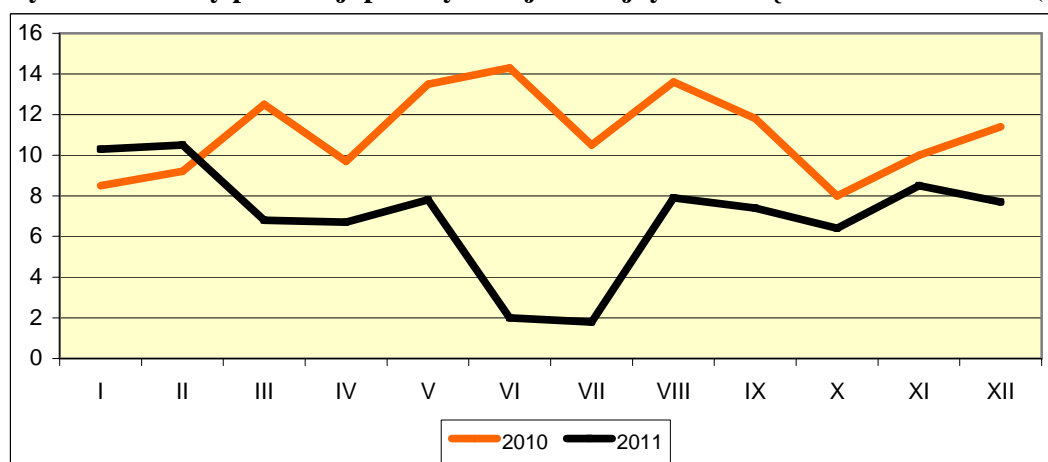
Wykres 2 Zmiany produkcji przemysłowej w kolejnych kwartałach lat 2010-2011 (w %)



Źródło: GUS

W rachunku miesięcznym tempo wzrostu produkcji było bardziej zróżnicowane niż w rachunku kwartalnym. Najwyższy wzrost (o 10,5%) odnotowano w lutym, a najniższy (o 1,8%) w lipcu.

Wykres 3 Zmiany produkcji przemysłowej w kolejnych miesiącach lat 2010 i 2011 (w %)



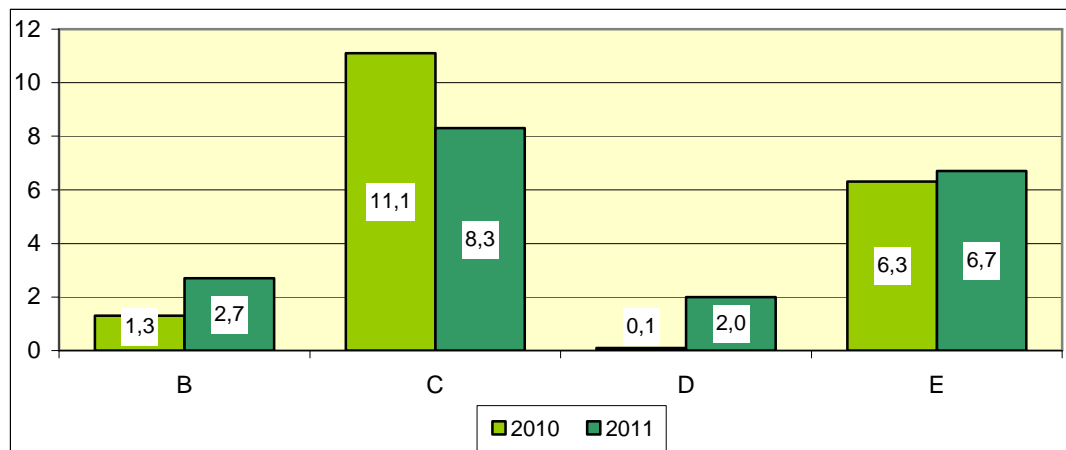
Źródło: GUS

Wzrost produkcji nastąpił we wszystkich sekcjach przemysłu, najwyższy w przetwórstwie przemysłowym (o 8,3%). W górnictwie i wydobywaniu produkcja wzrosła o 2,7%, w wytwarzaniu i zaopatrywaniu w energię elektryczną, gaz i gorącą wodę o 2,0%, a w dostawie wody, gospodarowaniu ściekami i odpadami o 6,7%. Przemysł przetwórczy był jedyną sekcją, w której dynamika była niższa od osiągniętej rok wcześniej.

W dziale wydobywania węgla kamiennego i brunatnego odnotowano spadek produkcji o 4,4% (przed rokiem także spadek o 3,7%). W przemyśle przetwórczym zwiększenie produkcji nastąpiło w 19 działach na 22 badane (przed rokiem w 17 działach)². Najszybszy wzrost odnotowano w produkcji pozostałego sprzętu transportowego (o 34,3%), produkcji mebli (o 20,4%) oraz produkcji wyrobów z metali (o 18,5%). W 2011 roku produkcja spadła w 3 działach produkcji: wyrobów farmaceutycznych (o 12,3%), komputerów, wyrobów elektronicznych i optycznych (o 8,3%) oraz maszyn i urządzeń (o 3,5%).

² Szczegółowe informacje w tym zakresie zaprezentowano w załączniku 1.

Wykres 4 Zmiany produkcji w sekcjach przemysłu w latach 2010-2011 (w %) *



Źródło: GUS

- * B – górnictwo i wydobywanie,
- C – przetwórstwo przemysłowe,
- D – wytwarzanie i zaopatrywanie w energię elektryczną, gaz i gorącą wodę,
- E – dostawa wody, gospodarowanie ściekami i odpadami, rekultywacja³

Tabela 1 Produkcja przemysłowa w 2011 roku oraz jej zmiany

Sekcja	2010					2011					Rok	
	I	II	III	IV	Rok	I	II	III	IV	%	mld zł	
	B	-1,9	3,6	7,4	-3,9	1,3	4,6	6,4	-2,7	3,2	2,7	59,1
C	10,8	12,5	12,5	8,9	11,2	10,2	6,2	6,4	10,7	8,3	917,0	
D	2,8	4,6	-5,7	-1,5	0,1	0,3	0,1	5,7	2,8	2,0	95,1	
E	7,0	9,5	2,6	6,4	6,3	7,4	5,2	9,4	5,0	6,7	23,5	
Przemysł	9,5	11,6	10,8	7,5	9,8	9,1	5,8	6,1	9,7	7,7	1 094,7	

Źródło: GUS

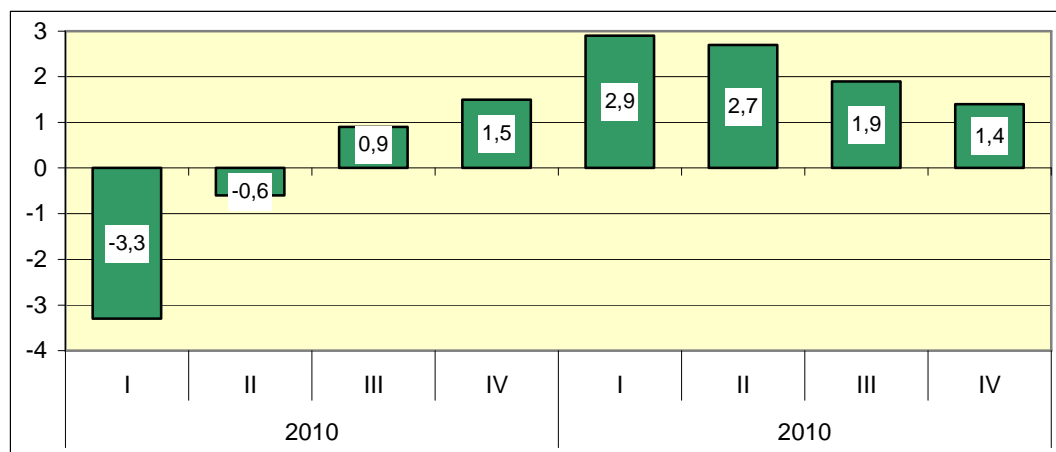
3. Zatrudnienie

Przeciętne zatrudnienie w przemyśle w 2011 roku wyniosło 2.495 tys. osób i w stosunku do 2010 roku wzrosło o 2,1%. Przed rokiem odnotowano spadek zatrudnienia o 0,5%. Udział zatrudnionych w przemyśle w ogólnej liczbie zatrudnionych obniżył się z 45,4% do 45,0%. Po głębokim spadku zatrudnienia w I kwartale 2010 roku w kolejnych kwartałach notowano stopniową poprawę. Jednak poczynając od II kwartału 2011 roku obserwuje się spowolnienie dynamiki zatrudnienia.

Jedyną sekcją, w której nastąpił spadek zatrudnienia (o 4,5%) było górnictwo i wydobywanie. O spadku zatrudnienia w tej sekcji zdecydowało ograniczenie zatrudnienia w dziale wydobywania węgla kamiennego i brunatnego o 7,3%. W pozostałych sekcjach zatrudnienie wzrosło, najszybciej w dostawach wody, gospodarowaniu ściekami i odpadami (o 4,8%)

³ W dalszej części opracowania na wykresach i w tablicach prezentujących sekcje przemysłu będą stosowane powyższe oznaczenia literowe

Wykres 5 Zmiany przeciętnego zatrudnienia w przemyśle (w %)



Źródło: GUS, obliczenia DAP MG

Tabela 2 Przeciętne zatrudnienie w 2011 roku oraz jego zmiany

Sekcja	2010					2011					Rok	
	I	II	III	IV	Rok	I	II	III	IV	%	tys. osób	
	B	0,3	0,0	-2,0	-6,3	-2,3	-7,1	-6,9	-4,2	0,8	-4,5	168
C	-4,0	-0,8	1,1	1,8	-0,7	3,6	3,3	2,3	1,7	2,6	2 065	
D	-2,1	-1,6	0,5	5,4	0,8	5,6	5,0	2,2	-3,4	2,2	153	
E	3,7	5,1	4,3	4,7	3,7	4,3	3,8	4,5	3,8	4,8	109	
Przemysł	-3,3	-0,6	0,9	1,5	-0,5	2,9	2,7	1,9	1,4	2,1	2 495	

Źródło: GUS, obliczenia DAP MG

Spośród 22 działów przemysłu przetwórczego zwiększenie zatrudnienia nastąpiło w piętnastu, a spadek w siedmiu. Najszybszy wzrost miał miejsce w poligrafii i reprodukcji zapisanych nośników informacji (o 10,7%) oraz produkcji pojazdów samochodowych (o 7,1%). Najgłębszy, ponad 7-procentowy spadek dotyczy produkcji maszyn i urządzeń oraz produkcji wyrobów tytoniowych⁴.

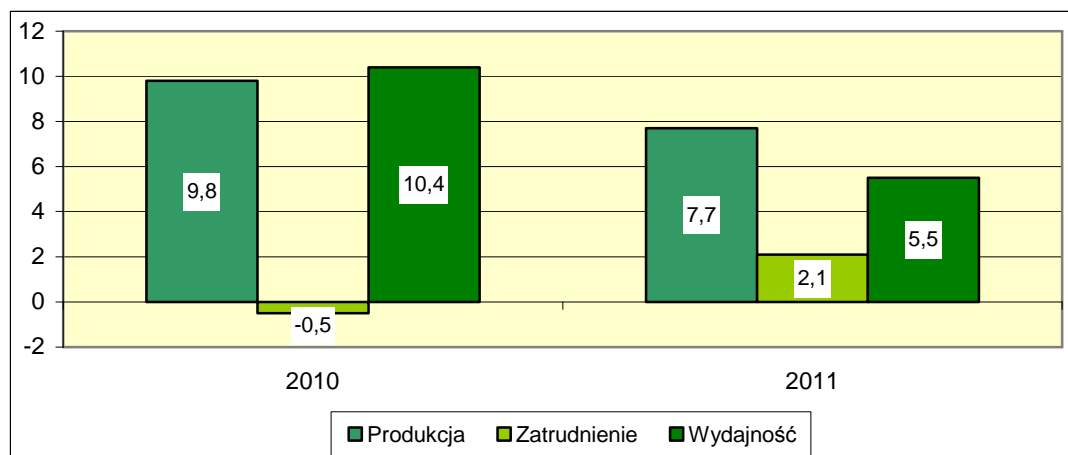
4. Wydajność pracy

W 2011 roku wydajność pracy w przemyśle wzrosła o 5,5%, wobec wzrostu o 10,4% przed rokiem. W porównywanych okresach nastąpiła istotna zmiana czynników kształtujących tempo wzrostu wydajności. W 2010 roku wysokiemu wzrostowi produkcji przemysłowej towarzyszył spadek zatrudnienia. W roku 2011 sytuacja zmieniła się. Tempo wzrostu produkcji zmniejszyło się, a jednocześnie nastąpił wzrost zatrudnienia.

W rachunku kwartalnym spadek tempa wzrostu wydajności pracy następował przez cały rok 2010 oraz I półrocze 2011 roku. Od III kwartału 2011 roku tempo wzrostu wydajności pracy wzrastało.

⁴ Szczegółowe informacje w tym zakresie zaprezentowano w załączniku 1.

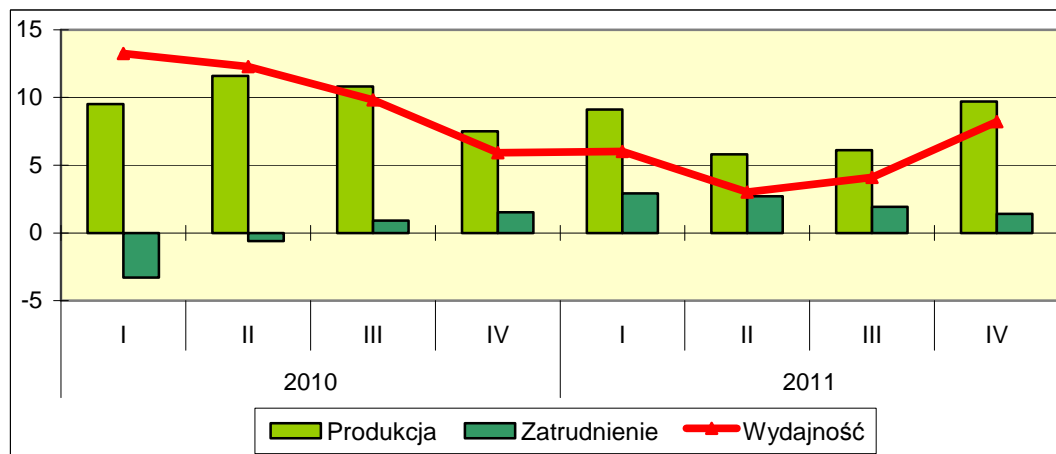
Wykres 6 Zmiany produkcji, zatrudnienia i wydajności pracy w przemyśle (w %)



Źródło: GUS, obliczenia DAP MG

Spośród sekcji najszybszy wzrost wydajności w 2011 roku nastąpił w górnictwie i wydobywaniu (o 7,5%), gdzie relatywnie niewielkiemu wzrostowi produkcji towarzyszył głęboki spadek zatrudnienia. Mniejszy wzrost wydajności miał miejsce w dziale wydobywania węgla kamiennego i brunatnego (o 3,1%), o czym zdecydował spadek produkcji przy jednoczesnym jeszcze głębszym spadku zatrudnienia. W największej sekcji przemysłu, przetwórstwie przemysłowym wydajność wzrosła o 5,6%. Jediną sekcją, w której wydajność obniżyła się, podobnie jak przed rokiem, było wytwarzanie i zaopatrywanie w energię elektryczną, gaz i gorącą wodę.

Wykres 7 Kwartalne zmiany produkcji, zatrudnienia i wydajności pracy w przemyśle (w %)



Źródło: GUS, obliczenia DAP MG

Tabela 3 Zmiany wydajności pracy w sekcjach przemysłu (w %)

Sekcja	2010					2011				
	I	II	III	IV	Rok	I	II	III	IV	Rok
B	-2,2	3,6	9,6	2,6	3,7	12,6	14,3	1,6	2,4	7,5
C	15,4	13,4	11,3	7,0	12,0	6,4	2,8	4,0	8,8	5,6
D	5,0	6,3	-6,2	-6,5	-0,7	-5,0	-4,7	3,4	6,4	-0,2
E	3,2	4,2	-1,6	1,6	2,5	3,0	1,3	4,7	1,2	1,8
Przemysł	13,2	12,3	9,8	5,9	10,4	6,0	3,0	4,1	8,2	5,5

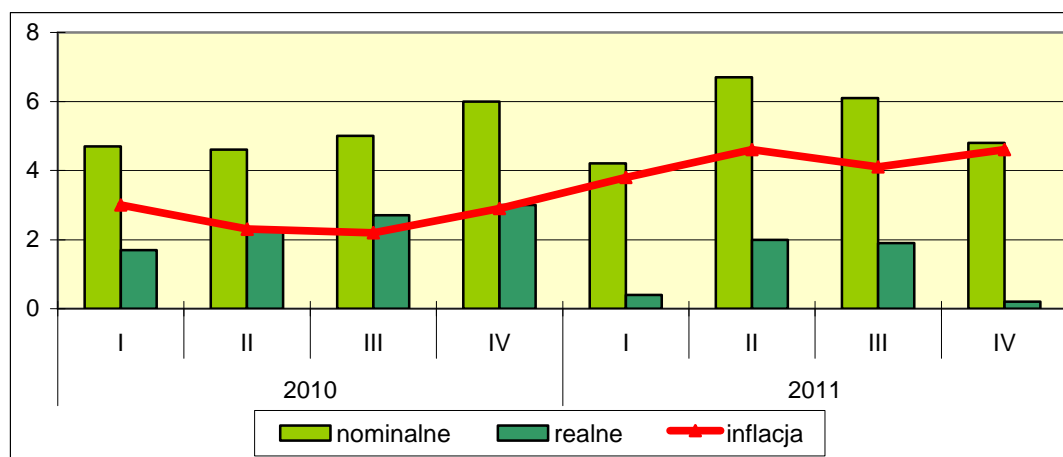
Źródło: GUS, obliczenia DAP MG

Na 22 badane działy przemysłu przetwórczego wzrost wydajności pracy odnotowano w dziewiętnastu⁵. Najbardziej wydajność wzrosła w produkcji pozostałego sprzętu transportowego (o 26,7%) oraz w produkcji mebli (o 16,4%), a więc w działach, w których odnotowano najwyższy wzrost produkcji. Spadek wydajności nastąpił w produkcji wyrobów farmaceutycznych (o 7,8%), produkcji komputerów, wyrobów elektronicznych i optycznych (o 5,1%) oraz w poligrafii i reprodukcji zapisanych nośników informacji (o 1,4%). Pierwsze dwa z ww. działów charakteryzowały się najgłębszymi spadkami produkcji w 2011 roku, a trzeci z nich – najwyższym przyrostem zatrudnienia.

5. Wynagrodzenia

Przeciętne wynagrodzenie w przemyśle wyniosło w 2011 roku 3.679 zł. W ujęciu nominalnym wynagrodzenie wzrosło o 5,5%, a w ujęciu realnym o 1,2 % (przed rokiem odpowiednio o 5,2% i 2,5%). W gospodarce wynagrodzenie wyniosło 3.605 zł a jego wzrost był niższy niż w przemyśle (nominalnie o 5,0%, a realnie o 0,7%).

Wykres 8 Kwartalne zmiany przeciętnego wynagrodzenia w przemyśle (w %)



Źródło: GUS, obliczenia DAP MG

Najwyższe wynagrodzenie odnotowano w górnictwie i wydobywaniu (6.403 zł, wzrost realny o 4,7%), w tym w wydobywaniu węgla kamiennego i brunatnego wynagrodzenie wyniosło 6.408 zł, a jego wzrost 6,2%. W wytwarzaniu i zaopatrywaniu w energię elektryczną, gaz i gorącą wodę wynagrodzenie wzrosło realnie o 1,6% do 5.635 zł, a w przemyśle przetwórczym o 1,2% do 3.319 zł.). Jediną sekcją, w której nastąpił spadek wynagrodzenia w wymiarze realnym (o 0,4%) była dostawa wody, gospodarowanie ściekami i odpadami.

Spośród 22 sekcji przetwórstwa przemysłowego wzrost wynagrodzeń realnych odnotowano w piętnastu⁶. Najwyższy wzrost o 7,0% miał miejsce w produkcji pozostałego sprzętu transportowego. O ponad 3% wynagrodzenia wzrosły w produkcji wyrobów tytoniowych, poligrafii i reprodukcji zapisanych nośników informacji oraz produkcji wyrobów z metali. Duży spadek wynagrodzeń miał miejsce w produkcji komputerów, wyrobów elektronicznych i optycznych (o 4,4%) oraz w produkcji wyrobów farmaceutycznych (o 1,8%).

⁵ Szczegółowe informacje w tym zakresie zaprezentowano w załączniku 1.

⁶ Szczegółowe informacje w tym zakresie zaprezentowano w załączniku 1

Tabela 4 Przeciętne wynagrodzenie miesięczne oraz jego zmiany

Sekcja	2010					2011					
	I	II	III	IV	Rok	I	II	III	IV	Rok	
										%	zł/mies.
B	-4,3	-0,7	0,2	4,1	0,0	0,0	9,1	9,0	-0,3	4,7	6 403
C	1,7	2,9	2,9	2,7	2,6	1,0	1,3	1,2	0,7	1,2	3 319
D	5,8	0,9	6,0	10,7	5,8	1,2	4,3	3,7	-0,3	1,6	5 635
E	3,1	3,1	2,9	1,4	2,3	-0,7	0,6	0,3	-1,2	-0,4	3 565
Przemysł	1,7	2,3	2,7	3,0	2,5	0,4	2,0	1,9	0,2	1,2	3 679
Inflacja	3,0	2,3	2,2	2,9	2,6	3,8	4,6	4,1	4,6	4,3	x

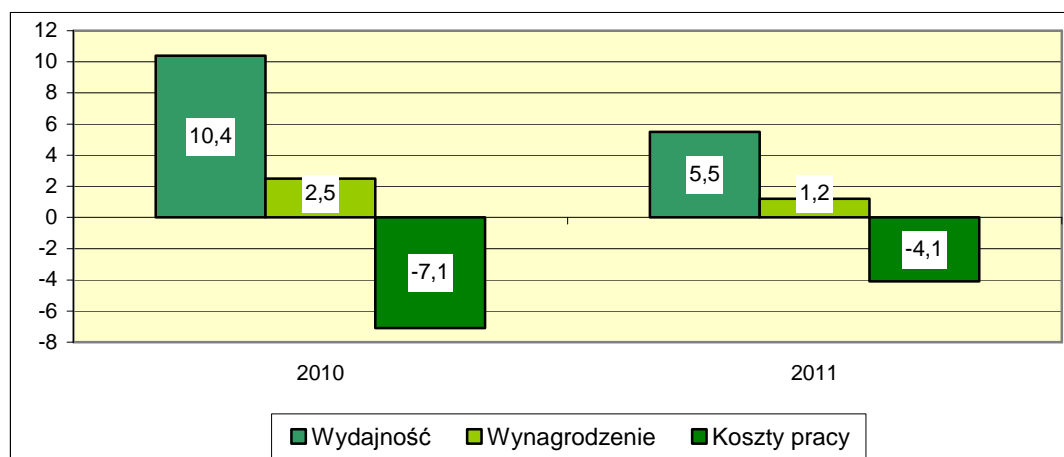
Źródło: GUS, obliczenia DAP MG

6. Zmiany jednostkowych kosztów pracy

Porównanie dynamiki wynagrodzeń realnych i realnej dynamiki wydajności pracy jest jedną z ważniejszych relacji makroekonomicznych. Jej wynikiem jest dynamika jednostkowych kosztów⁷ pracy świadcząca o wzroście lub zmniejszeniu konkurencyjności gospodarki. Z ekonomicznego punktu widzenia pożądane zatem jest aby wynagrodzenia wzrastały w tempie nie szybszym od wydajności pracy.

W 2011 roku nastąpił zarówno wzrost wydajności pracy, jak i wynagrodzeń realnych. Dynamika wydajności pracy wyprzedzała dynamikę wynagrodzeń, co zaowocowało obniżką jednostkowych kosztów pracy (o 4,1%, przed rokiem o 7,1%).

Wykres 9 Zmiana wydajności pracy, wynagrodzeń realnych oraz jednostkowych kosztów pracy w latach 2010-2011 (w %)



Źródło: GUS, obliczenia DAP MG

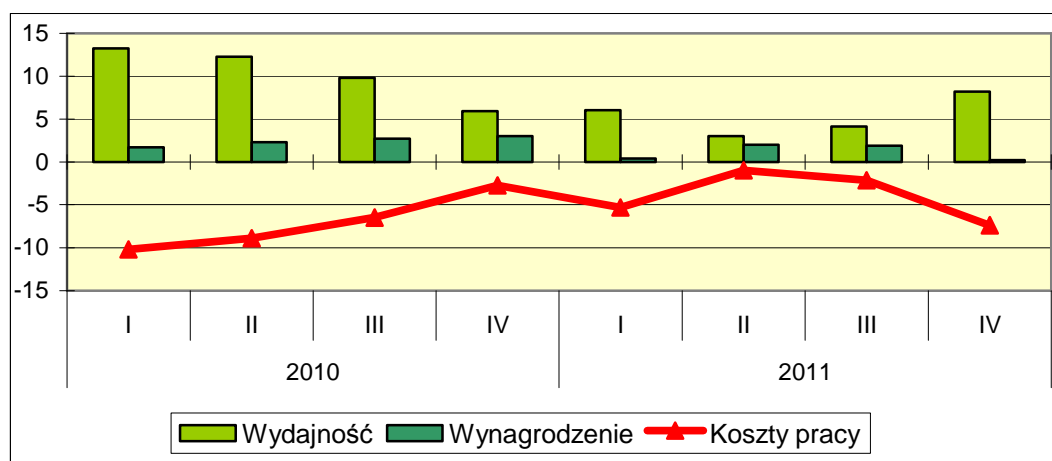
W kolejnych kwartałach 2010 roku następowało wyhamowanie wzrostu wydajności pracy przy jednocześnie wzrastającej dynamice wynagrodzeń realnych. Tempo spadku jednostkowych kosztów pracy zmniejszało się (z 10,2% w I kwartale do 2,7% w IV kwartale). W I kwartale 2011 roku relatywnie wysokiemu wzrostowi wydajności towarzyszył minimalny

⁷ Wynagrodzenia stanowią część całkowitych kosztów pracy. Ich udział w kosztach pracy jest w ostatnich latach względnie stabilny i wynosi ok. 80%. Z tego względu uprawnione jest utożsamianie procentowych zmian jednostkowych kosztów pracy ze zmianami wynagrodzeń.

wzrost wynagrodzeń realnych, co skutkowało istotnym spadkiem jednostkowych kosztów pracy (o 5,3%). Sytuacja pogorszyła się w dwóch kolejnych kwartałach, kiedy to dynamika wydajności wyhamowała, a jednocześnie nastąpiło przyspieszenie tempa wzrostu wynagrodzeń. W okresie tym koszty pracy spadały w tempie 1%-2%. W IV kwartale 2011 roku nastąpił szybki wzrost wydajności przy minimalnym wzroście wynagrodzeń. Jednostkowe koszty pracy spadły o ponad 7%.

Jedyną sekcją przemysłu, w której w 2011 roku jednostkowe koszty pracy wzrosły (o 1,8%) było wytwarzanie i zaopatrywanie w energię elektryczną, gaz, parę wodną i gorącą wodę. W sekcji tej także w roku 2010 odnotowano wzrost kosztów pracy (o 6,5%). W pozostałych sekcjach koszty obniżyły się, najbardziej w przemyśle przetwórczym (o 4,2%). W górnictwie i wydobywaniu koszty obniżyły się o 2,6%, z tym że w dziale wydobywania węgla kamiennego i brunatnego nastąpił wzrost kosztów o 3,0%.

Wykres 10 Zmiana wydajności pracy, wynagrodzeń realnych oraz jednostkowych kosztów pracy w kolejnych kwartałach 2010 i 2011 roku (w %)



Źródło: GUS, obliczenia DAP MG

Tabela 5 Zmiany jednostkowych kosztów pracy w sekcjach przemysłu (w %)

Sekcja	2010					2011				
	I	II	III	IV	Rok	I	II	III	IV	Rok
B	-2,2	-4,2	-8,6	1,5	-3,6	-11,2	-4,5	7,3	-2,6	-2,6
C	-11,9	-9,3	-7,5	-4,0	-8,4	-5,0	-1,5	-2,7	-7,5	-4,2
D	0,8	-5,1	13,0	18,5	6,5	6,5	9,4	0,3	-6,3	1,8
E	-0,1	-1,0	4,6	-0,2	-0,2	-3,6	-0,7	-4,2	-2,3	-2,2
Przemysł	-10,2	-8,9	-6,5	-2,7	-7,1	-5,3	-1,0	-2,1	-7,4	-4,1

Źródło: GUS, obliczenia DAP MG

Spośród 22 działów przemysłu przetwórczego w dziewiętnastu nastąpiła obniżka jednostkowych kosztów pracy⁸. W największym stopniu koszty obniżyły się w produkcji pozostałego sprzętu transportowego (o 15,5%) oraz w produkcji mebli (o 13,5%), a więc w działach, w których najszybciej wzrosła wydajność pracy. Istotną obniżkę sięgającą 10% odnotowano w trzech działach przemysłu lekkiego a także w produkcji wyrobów z pozostałych mineralnych surowców niemetalicznych oraz w produkcji wyrobów z metali.

⁸ Szczegółowe informacje w tym zakresie zaprezentowano w załączniku 1

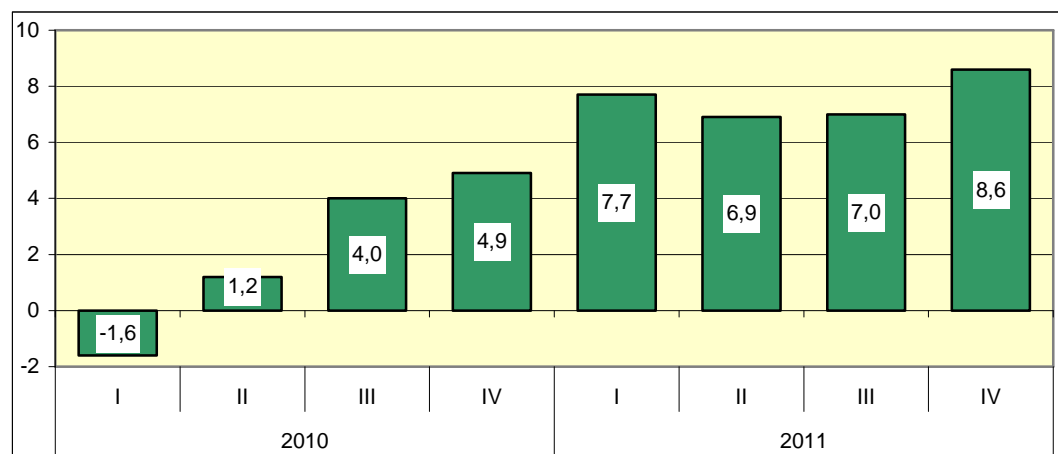
Wzrost jednostkowych kosztów pracy miał natomiast miejsce w produkcji wyrobów farmaceutycznych (o 6,5%), poligrafii i reprodukcji zapisanych nośników informacji (o 5,2%) oraz w produkcji komputerów, wyrobów elektronicznych i optycznych (o 0,7%). Są to działy, w których w 2011 roku nastąpił spadek wydajności pracy.

Z dokonanej analizy zmian jednostkowych kosztów pracy wynika, że w roku 2011 czynnikiem decydującym o kształtowaniu się tych kosztów były zmiany wydajności pracy. Mniejsze znaczenie miały natomiast zmiany wynagrodzeń realnych.

7. Ceny produkcji sprzedanej przemysłu

W 2011 roku ceny produkcji sprzedanej przemysłu wzrosły o 7,6% (przed rokiem o 2,1%).

Wykres 11 Kwartalne zmiany cen produkcji sprzedanej przemysłu (w %)



Źródło: GUS

W 2011 roku wzrost cen w sekcjach przemysłu był dość zróżnicowany. Najszybciej, podobnie jak przed rokiem ceny wzrosły w górnictwie i wydobywaniu (o 16,8% wobec 17,8% przed rokiem). Drugą pod względem szybkości wzrostu cen była sekcja przetwórstwa przemysłowego, w której ceny wzrosły o 7,5%, co zdecydowało o wysokiej dynamice cen w całym przemyśle. W porównaniu z poprzednimi latami wzrost cen produkcji przemysłu przetwórczego był niesłychanie wysoki (w roku 2007 ceny wzrosły o 1,5%, a w kolejnych trzech latach wzrost nie przekraczał 1%, co sytuowało tę sekcję na ostatnim miejscu w przemyśle pod względem dynamiki cen).

Tabela 6 Zmiany cen produkcji sprzedanej w sekcjach przemysłu (w %)

Sekcja	2010					2011				
	I	II	III	IV	Rok	I	II	III	IV	Rok
B	15,7	16,3	19,1	20,0	17,8	22,2	20,6	16,5	8,8	16,8
C	-3,3	-0,1	2,9	3,8	0,8	7,3	6,6	6,9	9,3	7,5
D	1,4	2,3	4,2	5,1	3,3	4,1	3,2	3,7	2,9	3,5
E	6,5	6,8	5,4	5,8	6,1	6,6	5,0	5,8	4,6	5,5
Przemysł	-1,6	1,2	4,0	4,9	2,1	7,7	6,9	7,0	8,6	7,6

Źródło: GUS

Zmiany (w stosunku do roku poprzedniego) wybranych kategorii ekonomicznych w sekcjach i działach przemysłu (w %)

Sekcja/dział	2010		2011			
	Produkcja	Zatrudnienie	Wydajność pracy	Płaca realna	Jednostkowy koszt pracy *	
PRZEMYSŁ OGÓŁEM	109,8	107,7	102,1	105,5	101,2	95,9
Górnictwo i wydobywanie	101,3	102,7	95,5	107,5	104,7	97,4
wydobywanie węgla kamiennego i brunatnego	96,3	95,6	92,7	103,1	106,2	103,0
Przetwórstwo przemysłowe	111,1	108,3	102,6	105,6	101,2	95,8
produkcja artykułów spożywczych	106,7	105,9	103,9	101,9	100,7	98,8
produkcja napojów	92,3	103,6	100,5	103,1	102,4	99,3
produkcja wyrobów tytoniowych	96,4	104,1	92,3	112,8	103,9	92,2
produkcja wyrobów tekstylnych	107,4	111,2	98,7	112,7	101,6	90,2
produkcja odzieży	100,0	108,0	98,0	110,2	99,9	90,7
produkcja skór i wyrobów skórzanych	108,6	117,2	106,8	109,7	100,1	91,2
produkcja wyrobów z drewna, korka i wikliny	110,5	102,0	99,6	102,4	99,1	96,8
produkcja papieru i wyrobów z papieru	117,4	108,0	106,2	101,7	99,4	97,8
poligrafia i reprodukcja zapisanych nośników informacji	111,9	109,1	110,7	98,6	103,6	105,2
produkcja koksu i produktów rafinacji ropy naftowej	96,9	105,5	102,3	103,1	102,4	99,3
produkcja chemikaliów i wyrobów chemicznych	112,0	111,4	103,6	107,5	99,5	92,6
produkcja wyrobów farmaceutycznych	106,0	87,7	95,1	92,2	98,2	106,5
produkcja wyrobów z gumy i tworzyw sztucznych	115,7	112,8	106,2	106,2	99,9	94,1
produkcja wyrobów z pozostałych mineralnych surowców niemetalicznych	116,9	114,4	101,0	113,3	101,0	89,1
produkcja metali	120,9	112,0	101,9	109,9	102,3	93,1
produkcja wyrobów z metali	113,8	118,5	105,5	112,3	103,2	91,8
produkcja komputerów, wyrobów elektronicznych i optycznych	147,1	91,7	96,6	94,9	95,6	100,7
produkcja urządzeń elektrycznych	115,4	109,0	102,4	106,4	101,9	95,7
produkcja maszyn i urządzeń	98,6	96,5	92,8	104,0	101,8	97,9
produkcja pojazdów samochodowych, przyczep i naczep	115,9	113,6	107,1	106,1	101,2	95,4
produkcja pozostałego sprzętu transportowego	88,4	134,3	106,0	126,7	107,0	84,5
produkcja mebli	94,9	120,4	103,4	116,4	100,7	86,5
Wytwarzanie i zaopatrywanie w energię elektryczną, gaz, parę wodną i gorącą wodę	100,1	102,0	102,2	99,8	101,6	101,8
Dostawa wody; gospodarowanie ściekami i odpadami, rekultywacja	106,3	106,7	104,8	101,8	99,6	97,8

* przy założeniu, że dynamika płacy realnej równa jest dynamice całkowitych kosztów pracy na jednego zatrudnionego

Źródło: GUS, obliczenia DAP

Załącznik 2

Produkcja wybranych wyrobów przemysłowych w latach 2009 - 2011

1	2	2009	2010	2011	Dynamika	
					(4:3)	(5:4)
		3	4	5	6	7
Węgiel kamienny	tys. ton	78 064	76 728	76 269	98,3	99,6
Węgiel brunatny	tys. ton	57 108	56 510	62 782	99,0	111,3
Gaz ziemny	hm3	5 537	5 666	5 815	103,4	102,6
Koks	tys. ton	7 091	9 738	9 185	137,3	96,0
Benzyna silnikowa	tys. ton	4 283	4 222	3 924	98,6	92,9
Oleje napędowe	tys. ton	8 892	9 739	10 652	109,5	109,4
Oleje opałowe	tys. ton	4 967	5 588	5 462	112,5	97,9
Nawozy azotowe	tys. ton	1 546	1 637	1 762	108,5	108,1
Nawozy fosforowe	tys. ton	241	486	530	196,7	110,8
Opony	tys. szt.	37 719	40 847	42 327	108,3	103,7
Cement	tys. ton	15 422	15 812	18 718	100,2	121,7
Stal surowa	tys. ton	7 128	7 993	8 779	112,1	109,8
Wyroby walcowane	tys. ton	6 232	6 658	7 468	110,9	108,5
Odbiorniki telewizyjne	tys. szt.	21 559	26 055	24 040	111,4	92,1
Chłodziarki i zamrażarki	tys. szt.	1 886	1 867	1 748	99,0	93,6
Maszyny pralnicze	tys. szt.	3 251	4 025	4 036	123,8	100,3
Odkurzacze	tys. szt.	1 029	892	996	86,7	113,8
Kuchnie gazowe	tys. szt.	625	625	634	100,0	101,5
Ciągniki rolnicze	tys. szt.	3 719	3 605	3 385	96,9	98,8
Samochody osobowe	tys. szt.	819	785	740	95,8	94,4
Wagony kolejowe	szt.	3 349	2 768	5 208	82,7	188,3
Rowery	tys. szt.	913	908	729	99,5	96,8
Energia elektryczna	GWh	151 719	157 658	163 304	103,9	103,6

Źródło: GUS, obliczenia DAP