

---

---

**Ministerstwo Gospodarki**  
**DEPARTAMENT ANALIZ I PROGNOZ**

---

---

**Misją Ministerstwa Gospodarki jest stworzenie najlepszych w Europie warunków prowadzenia działalności gospodarczej**

Warszawa, 27 października 2011 r.

**Ocena sytuacji w przemyśle w okresie trzech kwartałów 2011 roku<sup>1</sup>**

**Wzrost produkcji przemysłowej w okresie I-IX 2011 roku wyniósł 7,0% wobec 10,7% przed rokiem.** O ile jednak ubiegłoroczny wzrost produkcji był w znacznej mierze efektem niskiej bazy odniesienia, to w roku bieżącym produkcja jest porównywana do bazy relatywnie wysokiej. Roczny wzrost produkcji przemysłowej wyniesie ok. 7-8%.

**Przeciętne zatrudnienie w przemyśle wzrosło o 2,4% (przed rokiem notowano spadek o 1,1%).** W kolejnych kwartałach bieżącego roku dynamika zatrudnienia słabnie. W skali roku można oczekiwać wzrostu zatrudnienia nieznacznie przekraczającego 2%.

**Wydajność pracy wzrosła o 4,5% wobec 11,9% przed rokiem.** Spadek tempa wzrostu wydajności wynika ze zmniejszonej dynamiki produkcji przy jednocześnie wzrastającym zatrudnieniu. Roczny wzrost wydajności powinien wynieść około 5%.

**Przeciętne miesięczne wynagrodzenie brutto w przemyśle wyniosło w okresie I-IX 2011 roku 3.614 zł** wykazując wzrost nominalny o 5,8% a realny o 1,5%. Przed rokiem wzrost wynagrodzenia wynosił odpowiednio 4,8% i 2,2%. Wyższy wzrost wynagrodzenia nominalnego i niższy realnego w porównaniu do ubiegłego roku wynika ze wzrostu wskaźnika inflacji. Przewiduje się, iż roczny realny wzrost wynagrodzenia wyniesie 1,7%.

**Korzystnie kształtuje się relacja tempa wzrostu wydajności pracy i tempa wzrostu wynagrodzeń realnych. Następuje obniżka jednostkowych kosztów pracy, choć w tempie wolniejszym niż przed rokiem.** Wydajność pracy w okresie I-IX 2011 roku wzrosła szybciej od wynagrodzeń o 3,0 pkt proc. W skali roku należy oczekiwać spadku jednostkowych kosztów pracy.

**Ceny produkcji sprzedanej przemysłu wzrosły o 7,2% wobec 1,2% przed rokiem.** O ile w roku ubiegłym z kwartału na kwartał notowano sukcesywny wzrost dynamiki cen, o tyle w roku bieżącym zmiany dynamiki cen wykazują niewielką tendencję malejącą. Oczekiwać można, iż roczne tempo wzrostu cen zbliży się do 7%.

Oczekiwania co do ukształtowania się sytuacji przemysłu w skali roku 2011 są wynikiem ekstrapolacji trendów występujących w przemyśle krajowym w II oraz III kwartale bieżącego roku. Przewidywania te nie uwzględniają ewentualnych zmian, jakie mogą nastąpić w otoczeniu zewnętrznym Polski. Należy jednak zwrócić uwagę, że oceny dotyczące kształtowania się koniunktury gospodarczej w najbliższych kwartałach są niejednoznaczne, a zestaw ryzyk dla perspektyw rozwoju gospodarki światowej wciąż znaczący.

---

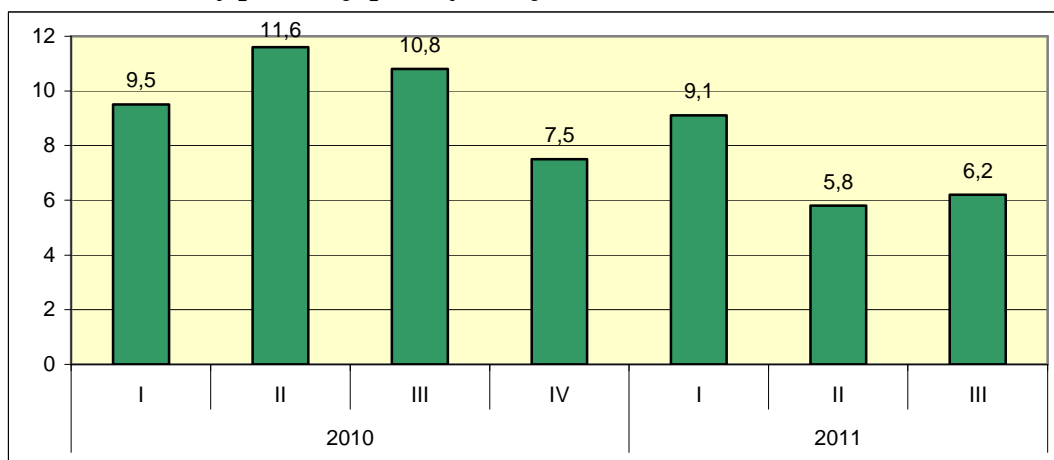
<sup>1</sup> Informacja dotyczy podmiotów gospodarczych, w których liczba pracujących przekracza 9 osób.

## 1. Produkcja sprzedana przemysłu

W okresie trzech kwartałów 2011 roku produkcja sprzedana przemysłu w cenach stałych wzrosła o 7,0% wobec 10,7% przed rokiem. W cenach bieżących produkcja wyniosła 796,6 mld zł (695,3 mld zł w 2010 roku).

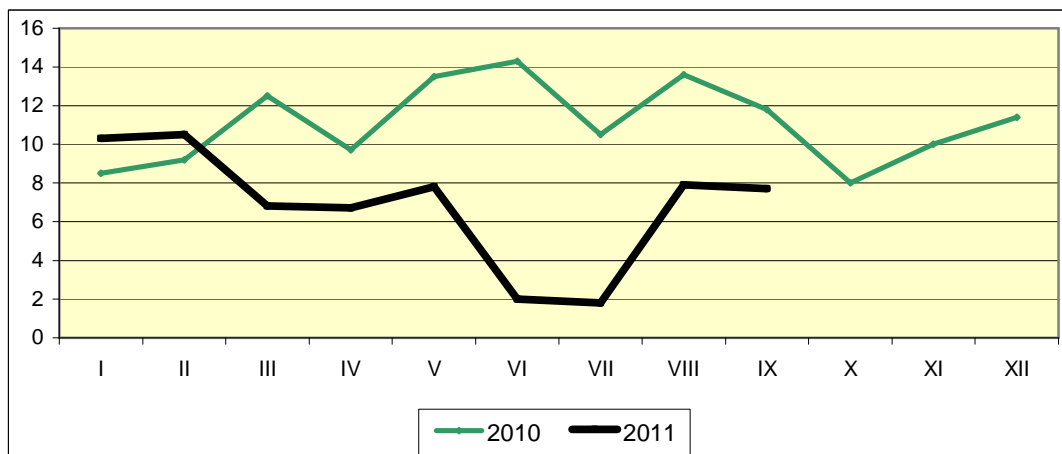
Dynamika produkcji w kolejnych kwartałach 2011 roku była niższa od ubiegłorocznej. O ile jednak spowolnienie w I kwartale było relatywnie niewielkie (9,1% wobec 9,5% przed rokiem), to w dwóch kolejnych kwartałach tempo wzrostu produkcji obniżyło się z ponad 10% do około 6%. Porównując miesięczne dynamiki produkcji stwierdza się w 2011 roku wyższą dynamikę niż w 2010 roku w styczniu i lutym oraz niższą w pozostałych miesiącach.

### Kwartalne zmiany produkcji przemysłowej w latach 2010-2011 (w %)



Źródło: GUS

### Miesięczne zmiany produkcji przemysłowej w latach 2010-2011 (w %)

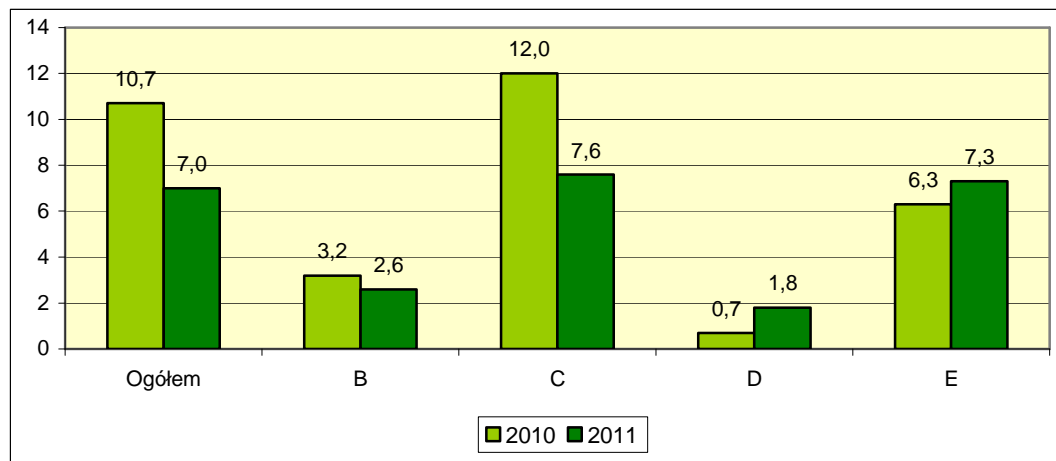


Źródło: GUS

W sekcjach przemysłu dynamika była zróżnicowana<sup>2</sup>. Najwyższe tempo wzrostu odnotowano w przetwórstwie przemysłowym oraz w dostawach wody, gospodarowaniu ściekami i odpadami. W drugiej z wymienionych sekcji oraz w wytwarzaniu i zaopatrywaniu w energię elektryczną, gaz, parę wodną i gorącą wodę nastąpiło przyspieszenie tempa wzrostu produkcji w stosunku do roku ubiegłego. W dwóch pozostałych sekcjach dynamika spowolniła.

<sup>2</sup> Szczegółowe dane dotyczące sytuacji w sekcjach przemysłu przedstawiono w załączniku 1.

## Zmiany produkcji w sekcjach przemysłu w okresie trzech kwartałów 2010 i 2011 roku (w %) \*



Źródło: GUS

- \* B – górnictwo i wydobywanie,
- C – przetwórstwo przemysłowe,
- D – wytwarzanie i zaopatrywanie w energię elektryczną, gaz i gorącą wodę,
- E – dostawa wody, gospodarowanie ściekami i odpadami, rekultywacja<sup>3</sup>

Spośród 22 działów przemysłu przetwórczego wzrost produkcji odnotowano w 15 (przed rokiem w 16 działach)<sup>4</sup>. Najwyższe, ponad 20-procentowe wzrosty miały miejsce w produkcji pozostałego sprzętu transportowego, produkcji metali oraz produkcji mebli. Najgłębsze, ponad 10-procentowe spadki nastąpiły natomiast w produkcji komputerów, wyrobów elektronicznych i optycznych oraz wyrobów farmaceutycznych. W pierwszym z tych działów w ubiegłym roku produkcja wzrosła prawie o 60%.

W 12 działach przetwórstwa przemysłowego produkcja wzrosła zarówno w 2010 jak i 2011 roku. W trzech działach w obu badanych okresach produkcja spadła. Dotyczy to produkcji napojów, wyrobów tytoniowych oraz maszyn i urządzeń.

## 2. Zatrudnienie

**Przeciętne zatrudnienie w przemyśle w okresie styczeń-wrzesień 2011 roku wyniosło 2.493 tys. osób i w stosunku do analogicznego okresu 2010 roku wzrosło o 2,4%. Przed rokiem odnotowano spadek zatrudnienia o 1,1%. Udział zatrudnionych w przemyśle w ogólnej liczbie zatrudnionych obniżył się z 45,6% do 45,1%.**

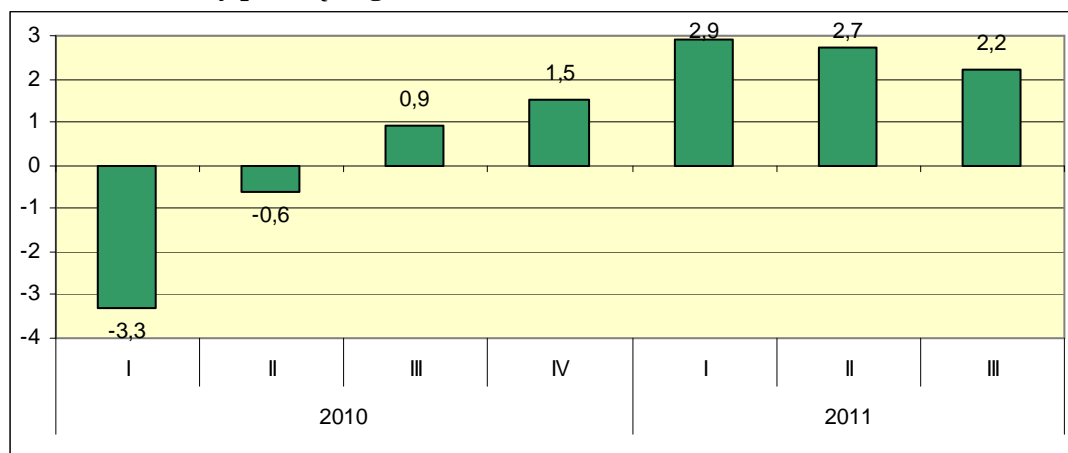
Przyrost zatrudnienia notowany jest od III kwartału 2010 roku. W I kwartale 2011 roku wzrost był najwyższy i osiągnął 2,9%, następnie skala wzrostu była nieznacznie mniejsza.

Zarówno w 2010, jak i w 2011 roku zmiany zatrudnienia w sekcjach przemysłu były różnokierunkowe. W 2010 roku jedyną sekcją charakteryzującą się przyrostem zatrudnienia była sekcja dostaw wody, gospodarowania ściekami i odpadami. Natomiast w 2011 roku jedyną sekcją, w której zatrudnienie zmniejszyło się (o 6,3%) było górnictwo i wydobywanie.

<sup>3</sup> W dalszej części opracowania na wykresach prezentujących sekcje przemysłu będą stosowane powyższe oznaczenia literowe

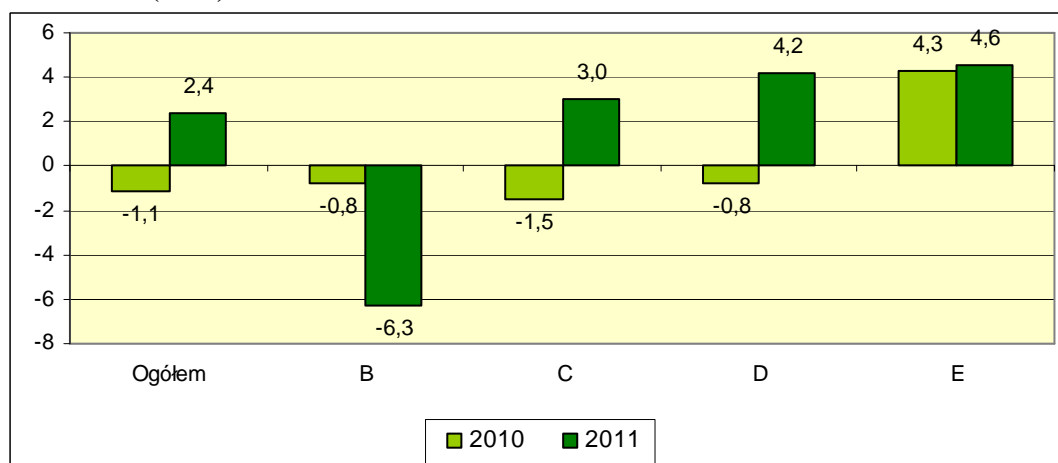
<sup>4</sup> Szczegółowe dane dotyczące sytuacji w działach przemysłu przetwórczego przedstawiono w załączniku 2.

### Kwartalne zmiany przeciętnego zatrudnienia w latach 2010-2011 (w %)



Źródło: Obliczenia DAP MG na podstawie danych GUS

### Zmiany przeciętnego zatrudnienia w sekcjach przemysłu w okresie trzech kwartałów 2010 i 2011 roku (w %)



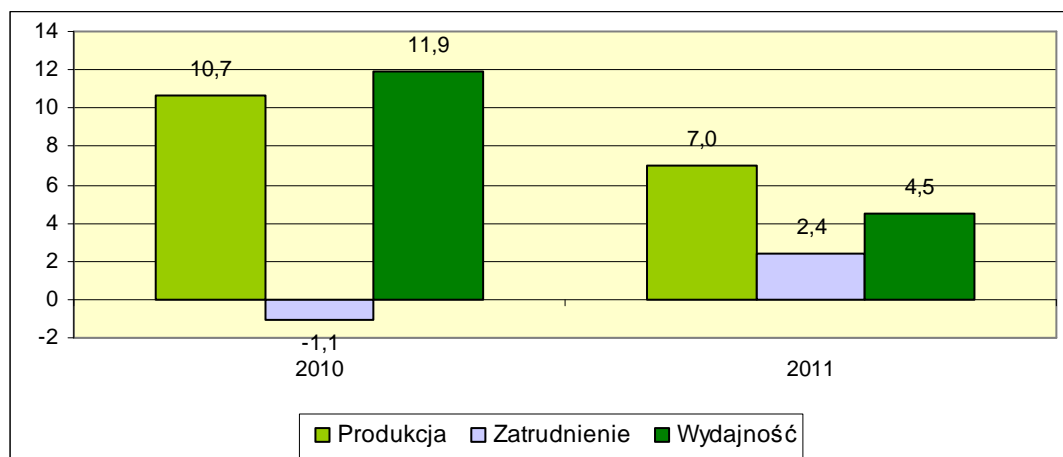
Źródło: GUS

## 3. Zmiany wydajności pracy

**W 2011 roku odnotowano wzrost wydajności pracy w przemyśle o 4,5%, wobec 11,9% przed rokiem.** W 2010 roku dynamiczny wzrost produkcji nastąpił przy spadku zatrudnienia. W 2011 roku doszło do zmiany. Niższy niż przed rokiem wzrost produkcji nastąpił przy jednoczesnym wzroście zatrudnienia, skutkując istotnym obniżeniem dynamiki wydajności pracy.

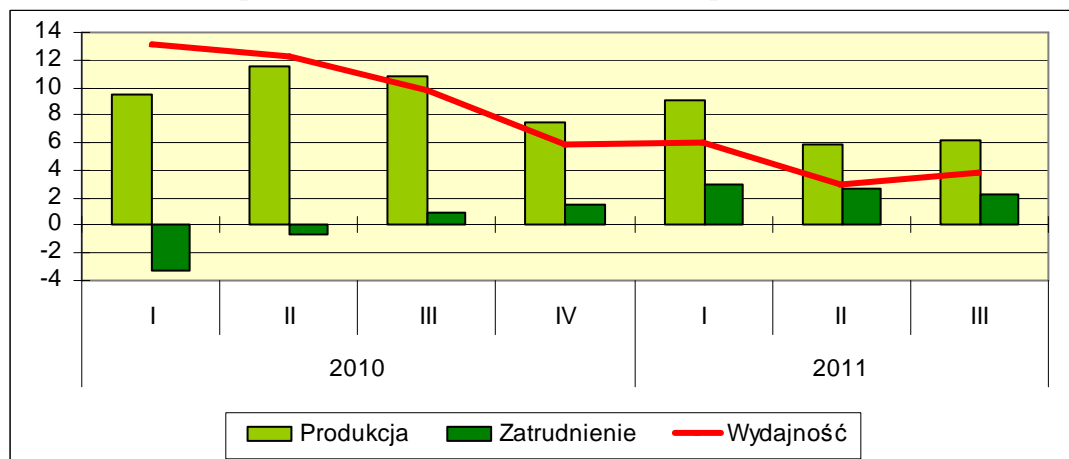
Analizując kwartalne zmiany wydajności pracy należy stwierdzić, że najwyższy jej wzrost notowano w trzech pierwszych kwartałach ubiegłego roku (około 10% lub powyżej), kiedy to relatywnie wysokim przyrostom produkcji towarzyszył spadek lub niewielki wzrost zatrudnienia. W kolejnych kwartałach tempo wzrostu wydajności zmniejszało się, osiągając w II oraz III kwartale 2011 roku poziom 3%-4%.

**Zmiany produkcji, zatrudnienia i wydajności pracy w okresie trzech kwartałów 2010 i 2011 roku (w %)**



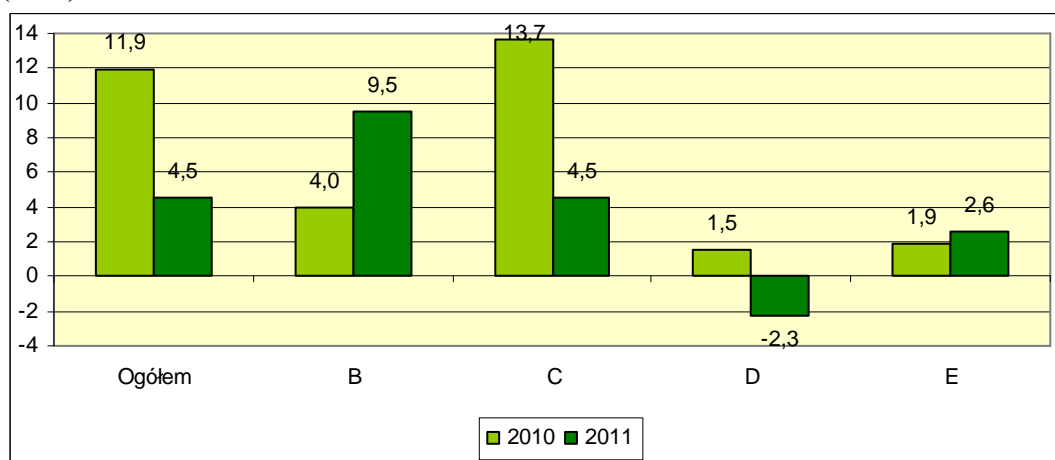
Źródło: Obliczenia DAP MG na podstawie danych GUS

**Kwartałne zmiany produkcji, zatrudnienia i wydajności pracy w latach 2010-2011 (w %)**



Źródło: Obliczenia DAP MG na podstawie danych GUS

**Zmiany wydajności pracy w sekcjach przemysłu w okresie trzech kwartałów 2010 i 2011 roku (w %)**



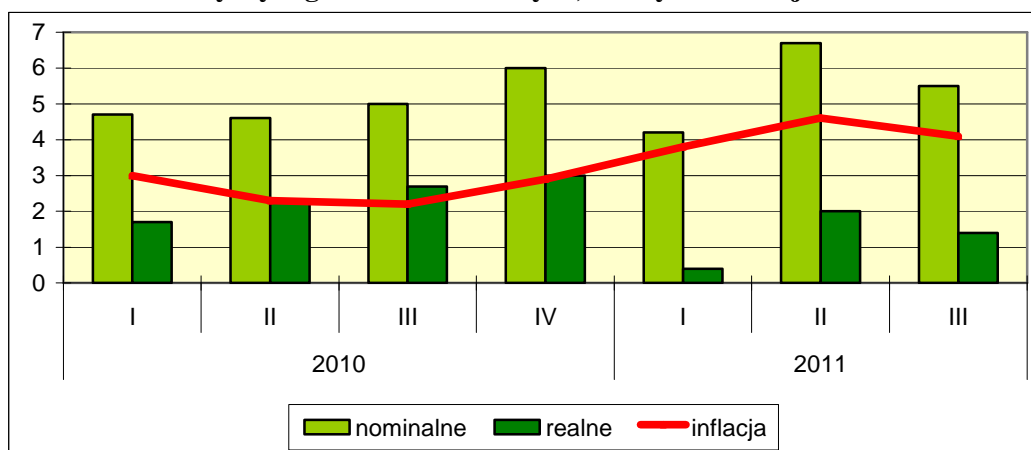
Źródło: Obliczenia DAP MG na podstawie danych GUS

W sekcjach przemysłu zmiany tempa wzrostu wydajności przebiegały różnokierunkowo. W górnictwie i wydobywaniu oraz w dostawach wody, gospodarowania ściekami i odpadami wydajność wzrosła szybciej niż przed rokiem. W pierwszej z tych sekcji niewielkiemu wzrostowi produkcji towarzyszył znaczący spadek zatrudnienia, co skutkowało wysokim (prawie 10-procentowym) wzrostem wydajności, najszybszym spośród wszystkich sekcji. W dwóch pozostałych sekcjach sytuacja była odwrotna, z tym że w wytwarzaniu i zaopatrywaniu w energię elektryczną, gaz i gorącą wodę odnotowano bezwzględny spadek wydajności pracy, ponieważ niewielki wzrost produkcji został uzyskany przy szybko wzrastającym zatrudnieniu.

#### 4. Wynagrodzenia w przemyśle

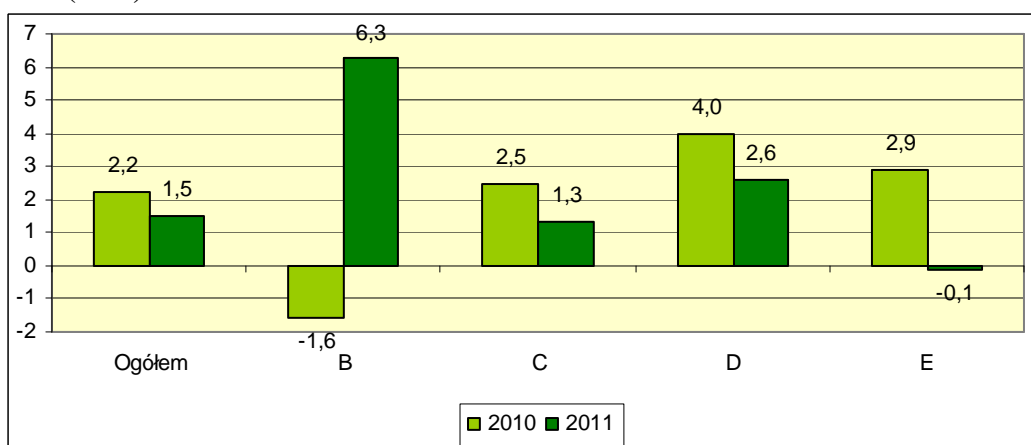
Przeciętne miesięczne wynagrodzenie nominalne w przemyśle za trzy kwartały 2011 roku wynosiło 3.614 zł. W ujęciu nominalnym wynagrodzenie wzrosło o 5,8%, a w ujęciu realnym o 1,5%. Przed rokiem wynagrodzenie wzrosło nominalnie o 4,8%, a realnie o 2,2%. W 2011 roku wzrost wynagrodzeń nominalnych był szybszy niż rok wcześniej, a realnych – w związku ze wzrostem inflacji z 2,5% do 4,2% - wolniejszy. W poszczególnych kwartałach analizowanego okresu dynamika wynagrodzeń była dość zróżnicowana.

**Kwartałne zmiany wynagrodzeń nominalnych, realnych i inflacji w latach 2010-2011 (w %)**



Źródło: Obliczenia DAP MG na podstawie danych GUS

**Zmiany wynagrodzeń realnych w sekcjach przemysłu w okresie trzech kwartałów 2010 i 2011 roku (w %)**



Źródło: Obliczenia DAP MG na podstawie danych GUS

Spośród sekcji najwyższe wynagrodzenie wystąpiło w górnictwie i wydobywaniu (5.926 zł) oraz w wytwarzaniu i zaopatrywaniu w energię elektryczną, gaz i gorącą wodę (5.470 zł). W pozostałych dwóch sekcjach wynagrodzenia kształtują się na poziomie 3.300 zł do 3.500 zł.

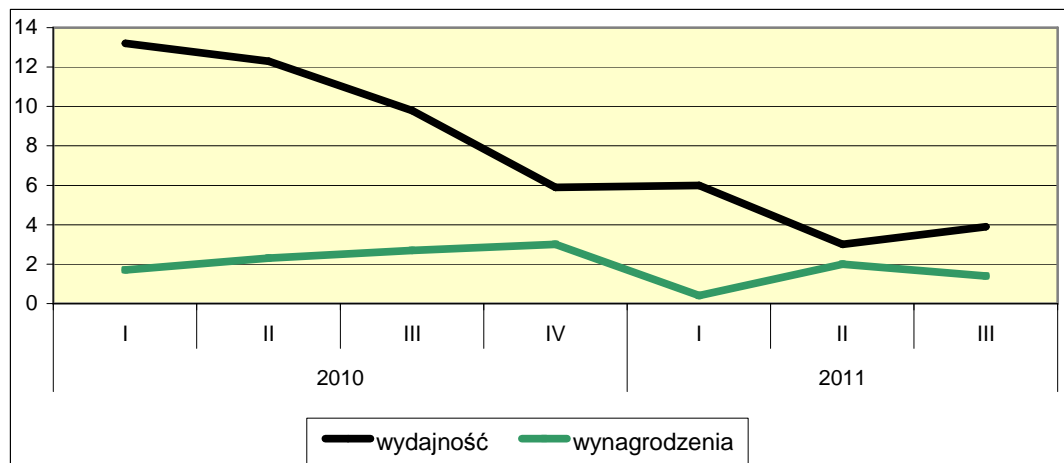
W sekcji górnictwa i wydobywania wynagrodzenie realne wzrosło o 6,3% (po spadku o 1,6% przed rokiem). W pozostałych sekcjach dynamika wynagrodzeń realnych była znacznie niższa od osiągniętej w górnictwie i wydobywaniu, a także niższa od ubiegłorocznej. W dostawach wody, gospodarowania ściekami i odpadami wynagrodzenie realne spadło o 0,1%.

## 5. Zmiany wydajności pracy i wynagrodzeń realnych

Różnica dynamiki wynagrodzeń realnych i realnej dynamiki wydajności pracy jest jedną z ważniejszych relacji makroekonomicznych. Świadczy ona o zmianach jednostkowych kosztów pracy (wzroście lub zmniejszeniu konkurencyjności gospodarki), a także o tendencjach w zakresie przyspieszenia lub spowolnienia w gospodarce zjawisk inflacyjnych. Szybszy wzrost wynagrodzeń niż wydajności oznacza wzrost kosztów pracy, zmniejszenie konkurencyjności gospodarki oraz narastanie zjawisk inflacyjnych. Z ekonomicznego punktu widzenia pożądane jest zatem aby dynamika płac nie była wyższa od dynamiki wydajności.

**W okresie I-IX 2011 roku nastąpił zarówno wzrost wydajności pracy, jak i wynagrodzeń realnych. Różnica tempa wzrostu wydajności i tempa wzrostu wynagrodzeń była dodatnia i wyniosła 3,0 pkt. proc. Przed rokiem różnica wynosiła 9,7 pkt. proc. Zarówno w 2010, jak i 2011 roku nastąpiła zatem obniżka jednostkowych kosztów pracy, z tym że w roku bieżącym obniżka następowała w wolniejszym tempie.**

**Kwartalne zmiany wydajności pracy i wynagrodzeń realnych w latach 2010-2011 (w %)**

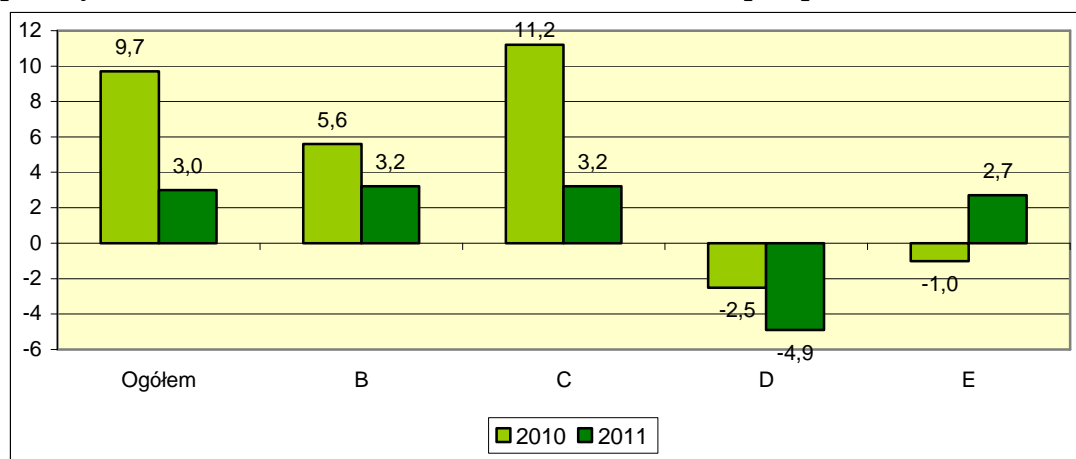


Źródło: Obliczenia DAP MG na podstawie danych GUS

Analizując kwartalne zmiany wydajności i wynagrodzeń stwierdza się, że w badanym okresie dynamika wydajności wykazywała znacznie większe wahania od dynamiki wynagrodzeń. W latach 2010-2011 czynnikiem decydującym o tempie spadku jednostkowych kosztów pracy była zatem wydajność pracy, której dynamika wykazywała tendencję malejącą. W rezultacie podobną tendencję wykazywało także tempo spadku jednostkowych kosztów pracy.

W sekcjach przemysłu sytuacja była bardzo zróżnicowana. W 2010 roku obniżkę jednostkowych kosztów pracy odnotowano w górnictwie i wydobywaniu oraz w przemyśle przetwórczym, a wzrost kosztów w dwóch pozostałych sekcjach. W 2011 roku tempo obniżki kosztów w górnictwie i wydobywaniu oraz przemyśle przetwórczym zmniejszyło się. Dodatkowo nastąpiła obniżka kosztów w dostawach wody, gospodarowaniu ściekami i odpadami. Natomiast sytuacja w wytwarzaniu i zaopatrywaniu w energię elektryczną, gaz i gorącą wodę jeszcze się pogorszyła: tempo wzrostu jednostkowych kosztów pracy wzrosło.

**Różnica między dynamiką wydajności pracy a dynamiką wynagrodzeń realnych w sekcjach przemysłu w okresie trzech kwartałów 2010 i 2011 roku (w pkt. proc.)**

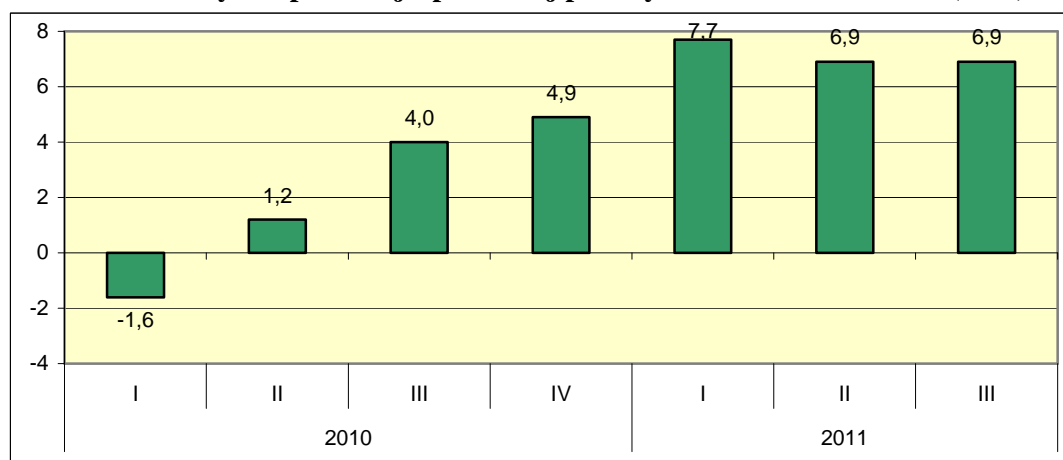


Źródło: Obliczenia DAP MG na podstawie danych GUS

**6. Ceny produkcji sprzedanej**

W okresie I-IX 2011 roku ceny produkcji sprzedanej przemysłu wzrosły znacznie szybciej niż przed rokiem (7,2% wobec 1,2%). Poczynając od II kwartału 2010 roku aż do I kwartału 2011 roku tempo wzrostu cen wzrastało sukcesywnie od 1,2% do 7,7%. W II oraz III kwartale bieżącego roku wzrost cen nieco spowolnił, do 6,9%.

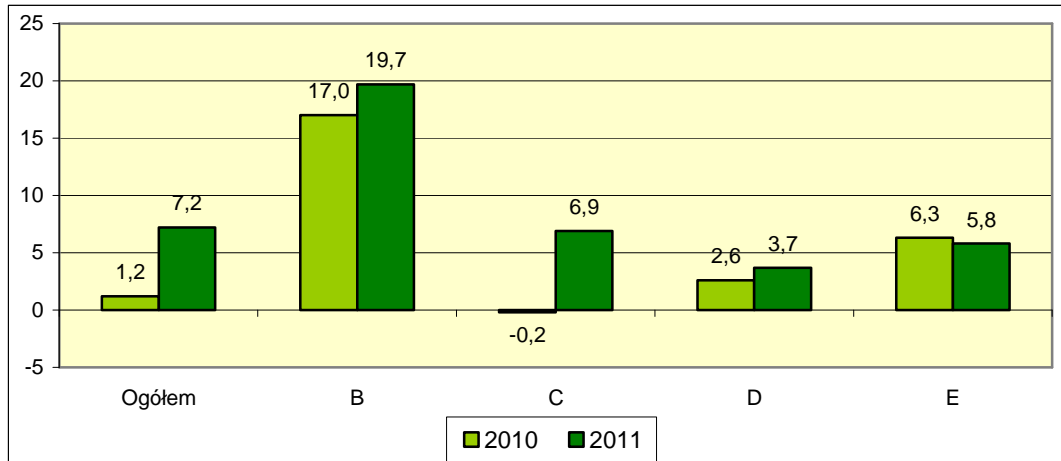
**Kwartalne zmiany cen produkcji sprzedanej przemysłu w latach 2010-2011 (w %)**



Źródło: GUS

W sekcjach przemysłu dynamika cen była zróżnicowana. Najwyższy wzrost, podobnie jak rok wcześniej nastąpił w górnictwie i wydobywaniu. W przemyśle przetwórczym po niewielkim spadku w 2010 roku, w roku bieżącym ceny wzrosły o prawie 7%. W pozostałych sekcjach ceny wzrosły w mniejszym stopniu.

**Zmiany cen produkcji sprzedanej w sekcjach przemysłu w okresie trzech kwartałów 2010 i 2011 roku (w %)**



Źródło: GUS

## Podstawowe dane dotyczące sytuacji przemysłu i sekcji przemysłu w okresie trzech kwartałów 2010 i 2011 roku

L. p.	Wyszczególnienie	Jedn. miary	Przemysł ogółem		z tego:							
					Górnictwo i wydobywanie		Przetwórstwo przemysłowe		Wytwarzanie i zaopatrywanie w energię elektryczną, gaz, parę wodną i gorącą wodę		Dostawa wody, gospodarowanie ściekami i odpadami, rekultywacja	
					2010	2011	2010	2011	2010	2011	2010	2011
1	Produkcja sprzedana (ceny bieżące)	mld zł	695,3	796,6	36,5	44,2	579,1	667,1	64,4	67,9	15,3	17,4
2	Struktura produkcji (ceny bieżące)	%	100,0	100,0	5,2	5,6	83,3	83,7	9,3	8,5	2,2	2,2
3	Zmiana produkcji sprzedanej (ceny stałe)	%	10,7	7,0	3,2	2,6	12,0	7,6	0,7	1,8	6,3	7,3
4	Przeciętne zatrudnienie	tys. osób	2 434	2 493	179	167	2 004	2 064	147	153	104	109
5	Zmiana zatrudnienia	%	-1,1	2,4	-0,8	-6,3	-1,5	3,0	-0,8	4,2	4,3	4,6
6	Zmiana wydajności pracy	%	11,9	4,5	4,0	9,5	13,7	4,5	1,5	-2,3	1,9	2,6
7	Przeciętne wynagrodzenie miesięczne	zł	3 415	3 614	5 349	5 926	3 120	3 294	5 118	5 470	3 364	3 502
8	Zmiana wynagrodzeń nominalnych	%	4,8	5,8	0,9	10,8	5,1	5,6	6,6	6,9	5,5	4,1
9	Inflacja	%	2,5	4,2	2,5	4,2	2,5	4,2	2,5	4,2	2,5	4,2
10	Zmiana wynagrodzeń realnych	%	2,2	1,5	-1,6	6,3	2,5	1,3	4,0	2,6	2,9	-0,1
11	Różnica między zmianą wydajności pracy a zmianą wynagrodzeń realnych (6 - 10)	pkt. proc.	9,7	3,0	5,6	3,2	11,2	3,1	-2,5	-4,9	-1,0	2,7
12	Zmiana cen produkcji sprzedanej	%	1,2	7,2	17,0	19,7	-0,2	6,9	2,6	3,7	6,3	5,8

Źródło: Obliczenia DAP MG na podstawie danych GUS

**Podstawowe dane dotyczące sytuacji w działach przemysłu przetwórczego w okresie trzech kwartałów 2010 i 2011 roku**

Działy	Wartość produkcji w mln zł (ceny bieżące)		Struktura produkcji w % (ceny bieżące)		Zmiana produkcji w % (ceny stałe)		Zmiana cen w % *	
	2010	2011	2010	2011	2010	2011	2010	2011
<b>Przetwórstwo przemysłowe</b>	<b>579 129</b>	<b>667 114</b>	<b>100,0</b>	<b>100,0</b>	<b>12,0</b>	<b>7,6</b>	<b>-0,6</b>	<b>6,7</b>
produkcja artykułów spożywczych	106 326	121 530	18,4	18,2	6,3	4,6	-2,0	9,3
produkcja napojów	14 239	14 668	2,5	2,2	-7,5	-0,5	-0,3	3,4
produkcja wyrobów tytoniowych	2 343	2 415	0,4	0,4	-0,5	-0,9	5,4	3,5
produkcja wyrobów tekstylnych	5 148	5 992	0,9	0,9	6,4	13,1	-1,2	2,7
produkcja odzieży	4 607	5 072	0,8	0,8	-0,4	9,6	-7,9	0,1
produkcja skór i wyrobów skórzanych	2 005	2 459	0,3	0,4	6,2	17,7	-0,8	4,0
produkcja wyrobów z drewna, korka i wikliny	16 692	18 447	2,9	2,8	9,6	3,3	-1,6	6,7
produkcja papieru i wyrobów z papieru	17 401	20 618	3,0	3,1	20,7	7,3	-2,6	10,9
poligrafia i reprodukcja zapisanych nośników informacji	5 964	6 757	1,0	1,0	12,2	10,1	-3,3	3,3
produkcja koksu i produktów rafinacji ropy naftowej	47 241	62 120	8,2	9,3	7,1	-1,0	30,4	32,6
produkcja chemikaliów i wyrobów chemicznych	34 862	38 563	6,0	5,8	25,7	-1,0	0,6	11,6
produkcja wyrobów farmaceutycznych	8 598	8 168	1,5	1,2	7,0	-10,1	2,7	5,7
produkcja wyrobów z gumy i tworzyw sztucznych	36 735	44 260	6,3	6,6	15,2	13,4	-1,2	5,9
produkcja wyrobów z pozostałych mineralnych surowców niemetalicznych	28 048	33 173	4,8	5,0	15,1	16,6	-7,0	0,7
produkcja metali	24 517	34 791	4,2	5,2	11,7	21,9	4,9	16,6
produkcja wyrobów z metali	38 379	46 987	6,6	7,0	11,2	19,4	-4,8	2,2
produkcja komputerów, wyrobów elektronicznych i optycznych	28 209	23 909	4,9	3,6	57,5	-10,2	-8,4	-5,7
produkcja urządzeń elektrycznych	26 777	29 378	4,6	4,4	13,7	12,5	-4,1	-3,0
produkcja maszyn i urządzeń	24 609	23 500	4,2	3,5	-3,7	-5,1	-4,7	0,1
produkcja pojazdów samochodowych, przyczep i naczep	67 971	79 468	11,7	11,9	18,5	14,7	-6,6	1,4
produkcja pozostałego sprzętu transportowego	7 327	9 131	1,3	1,4	-14,3	24,7	-4,1	-0,2
produkcja mebli	17 068	20 769	2,9	3,1	-6,0	20,4	-1,7	0,9

\* dotyczy okresu styczeń-sierpień

Źródło: Obliczenia DAP MG na podstawie danych GUS

**Produkcja wybranych wyrobów przemysłowych w okresie trzech kwartałów 2009 - 2011 roku**

		2009	2010	2011	Dynamika	
					(4:3)	(5:4)
1	2	3	4	5	6	7
Węgiel kamienny	tys. ton	58 212	56 940	56 629	97,8	99,5
Węgiel brunatny	tys. ton	42 322	41 891	46 392	99,0	110,7
Gaz ziemny	hm <sup>3</sup>	3 981	4 165	4 316	104,6	103,6
Koks	tys. ton	4 625	7 298	7 159	157,8	98,1
Benzyna silnikowa	tys. ton	3 225	3 145	2 911	97,5	92,6
Oleje napędowe	tys. ton	7 004	7 166	7 832	102,3	109,3
Oleje opałowe	tys. ton	3 745	3 987	4 079	106,5	102,3
Nawozy azotowe	tys. ton	1 146	1 154	1 277	100,7	110,7
Nawozy fosforowe	tys. ton	169	349	397	206,5	113,8
Opony samochodowe	tys. szt.	20 304	27 802	32 898	136,9	118,7
Cement	tys. ton	11 850	11 823	14 057	99,8	118,9
Stal surowa	tys. ton	5 225	6 095	6 581	116,7	108,0
Wyroby walcowane	tys. ton	4 609	5 202	5 643	112,9	108,5
Rury stalowe	tys. ton	260	289	294	111,2	101,9
Miedź rafinowana	tys. ton	365	419	444	114,8	105,9
Aluminium hutnicze	tony	9 500	7 386	4 908	77,7	66,5
Komputery	tys. szt.	3 508	4 602	3 172	131,2	68,9
Odbiorniki telewizyjne	tys. szt.	15 746	18 049	16 352	114,6	90,6
Chłodziarki i zamrażarki	tys. szt.	1 492	1 463	1 427	98,1	97,6
Pralki automatyczne	tys. szt.	2 232	2 884	2 983	129,2	103,4
Odkurzacze	tys. szt.	643	581	730	90,4	125,7
Kuchnie gazowe	tys. szt.	481	451	487	93,8	108,0
Ciągniki rolnicze	tys. szt.	2 658	2 484	2 558	93,5	103,0
Samochody osobowe	tys. szt.	597	613	581	102,7	94,8
Wagony kolejowe	szt.	2 603	1 921	3 087	73,8	160,7
Rowery	tys. szt.	687	622	589	90,5	94,7
Energia elektryczna	GWh	110 434	114 962	120 372	104,1	104,7

Źródło: GUS