

MINISTERSTWO GOSPODARKI

***ANALIZA
SYTUACJI GOSPODARCZEJ
POLSKI W 2010 R.***

**DEPARTAMENT
ANALIZ I PROGNOZ**

Warszawa, luty 2011 r.

Misją Ministerstwa Gospodarki

jest stworzenie najlepszych w Europie warunków prowadzenia działalności gospodarczej

Spis treści

<i>Synteza</i>	<i>4</i>
<i>Wzrost gospodarczy... ..</i>	<i>6</i>
<i>Utrzymanie pozytywnych nastrojów w przemyśle.....</i>	<i>8</i>
<i>Stopniowa poprawa sytuacji w budownictwie</i>	<i>9</i>
<i>Rolnictwo... ..</i>	<i>10</i>
<i>Nieznaczny wzrost obrotów w handlu wewnętrznym... ..</i>	<i>11</i>
<i>Inflacja.....</i>	<i>12</i>
<i>Rynek pracy – nieznaczne pogorszenie... ..</i>	<i>13</i>
<i>Wzrost wynagrodzeń oraz świadczeń socjalnych... ..</i>	<i>15</i>
<i>Finanse publiczne.....</i>	<i>16</i>
<i>Polityka monetarna i kurs walutowy... ..</i>	<i>17</i>
<i>Odbudowa eksportu... ..</i>	<i>19</i>
<i>Pogorszenie bilansu płatniczego... ..</i>	<i>20</i>

Synteza

- Sytuacja polskiej gospodarki, na tle zarówno krajów strefy euro, jak i krajów naszego regionu, prezentuje się korzystnie. Zjawiskom kryzysowym, które dotarły do Polski z pewnym opóźnieniem, w początkowej ich fazie nie towarzyszyły żadne gwałtowne dostosowania mechanizmów rynkowych zarówno na poziomie przedsiębiorstw jak i samych gospodarstw domowych.
- **Wg wstępnych szacunków GUS w 2010 roku wzrost PKB wyniósł 3,8%**, jako efekt przyrostu spożycia indywidualnego o 3,2% oraz wzrostu stanu zapasów. Jednocześnie obniżeniu o 2,0% uległy nakłady brutto na środki trwałe. Głównym czynnikiem wzrostu gospodarczego był popyt wewnętrzny **Według szacunków DAP MG w IV kwartale 2010 roku PKB wzrósł w skali roku o 4,3%**.
- **W okresie styczeń-grudzień 2010 roku produkcja sprzedana przemysłu w pełnej zbiorowości wzrosła o 9,7%** (w przedsiębiorstwach o liczbie pracujących powyżej 9 osób wzrosła o 9,8%). Najwyższy wzrost produkcji odnotowano w przetwórstwie przemysłowym (o 11,2%). Poprawa sytuacji w przemyśle wiązała się z początkiem ożywienia na rynku międzynarodowym.
- **W 2010 r. produkcja budowlano-montażowa** w pełnej zbiorowości podmiotów wzrosła o ok. 3% (w przedsiębiorstwach o liczbie pracujących powyżej 9 osób wzrosła o 3,5% (r/r)). Niewielki wzrost jest **wynikiem trudnych warunków pogodowych** w pierwszych miesiącach ubiegłego roku. Widoczna jest jednak tendencja powrotu sektora w kierunku fazy wzrostu.
- Wyniki w **handlu wewnętrznym** w **okresie styczeń-grudzień 2010 roku** były mniej korzystne niż w analogicznym okresie roku 2009, co było efektem ograniczeń po stronie popytu wewnętrznego, wynikających z obniżania się tempa wzrostu dochodów do dyspozycji. Pomimo tych negatywnych tendencji – poprawa na rynku pracy pozwoliła na wzrost wolumenu sprzedaży detalicznej o 1,5% w pełnej zbiorowości (3,1% w podmiotach o liczbie pracujących pow. 9 osób).
- **Według wstępnych danych GUS w 2010 roku** wartość eksportu liczonego według cen bieżących wyniosła 117,4 mld euro i była o 19,5% wyższa w porównaniu z rokiem 2009. Wartość importu wyniosła 130,9 mld euro i była wyższa o 21,7% r/r. **Ujemne saldo obrotów towarowych wyniosło 13,5 mld euro**. Wśród głównych odbiorców polskich towarów znalazły się Niemcy (26,0% ogółu eksportu Polski), Francja (6,8%) oraz Wielka Brytania (6,2%). Z kolei największa część importu Polski pochodziła z Niemiec (21,7%), Rosji (10,5%) oraz Chin (9,5%).
- W świetle wstępnych danych NBP w okresie I-XII 2010 roku miało miejsce pogorszenie salda **na rachunku bieżącym bilansu płatniczego** w porównaniu z analogicznym okresem poprzedniego roku. Wzrost deficytu był zdeterminowany przede wszystkim znacznym powiększeniem deficytu na rachunku obrotów towarowych i dochodów. Jednocześnie niższy niż przed rokiem był napływ bezpośrednich inwestycji zagranicznych i wyniósł 7,5 mld euro.

- Inflacja mierzona **wskaźnikiem CPI** w okresie **I-XII 2010 r.** wyniosła 2,6%. W tym samym okresie ceny produkcji sprzedanej przemysłu wzrosły o 2,1%, natomiast ceny produkcji budowlano-montażowej spadły o 0,1% (r/r).
- **W kolejnych miesiącach 2010 roku widoczna była poprawa koniunktury na rynku pracy.** W okresie I-XII 2010 roku przeciętne zatrudnienie w sektorze przedsiębiorstw wzrosło o 0,8% w stosunku do roku poprzedniego. **Na koniec grudnia 2010 r. liczba zarejestrowanych bezrobotnych wyniosła 1,955 mln osób** (o 95,4 tys. więcej niż przed miesiącem). Stopa bezrobocia w grudniu 2010 r. nadal rosła w stosunku do wcześniejszego miesiąca i ukształtowała się na poziomie 12,3% (12,1% w grudniu 2009 r.).
- W okresie styczeń-grudzień 2010 roku **nieznacznie wzrosły realne wynagrodzenia w sektorze przedsiębiorstw, wzrosła również siła nabywcza** emerytur i rent z pozarolniczego systemu ubezpieczeń oraz emerytur i rent rolników indywidualnych wobec analogicznego okresu 2009 r.
- **W okresie styczeń-listopad 2010 roku w ujęciu nominalnym** dochody budżetu państwa wyniosły 226,9 mld zł, wydatki zaś kształtowały się na poziomie 269,5 mld zł. **Deficyt budżetowy** w tym okresie **wyniósł 42,6 mld zł.**
- W okresie I-XII 2010 r. **Rada Polityki Pieniężnej** nie dokonywała zmian stóp procentowych, pozostawiając je na poziomie z 2009 roku.
- **Na rynku walutowym** w okresie styczeń-grudzień 2010 r. nastąpiła aprecjacja polskiej waluty. Było to wynikiem względnie korzystnej sytuacji gospodarczej na tle innych krajów Europy, co wiązało się również ze wzrostem zainteresowania rynkiem krajowym ze strony inwestorów zagranicznych. Napływ niekorzystnych danych z USA wpłynął na chwilowe pogorszenie nastrojów na rynku międzynarodowym, jednocześnie przejściowo osłabiając złotego.

Wzrost gospodarczy...

W 2009 roku, głównie w wyniku sytuacji panującej na światowym rynku finansowym, doszło do osłabienia wzrostu gospodarczego Polski. Odbudowa popytu widoczna była już w ostatnim kwartale 2009 roku i była kontynuowana w kolejnych kwartałach 2010 r.

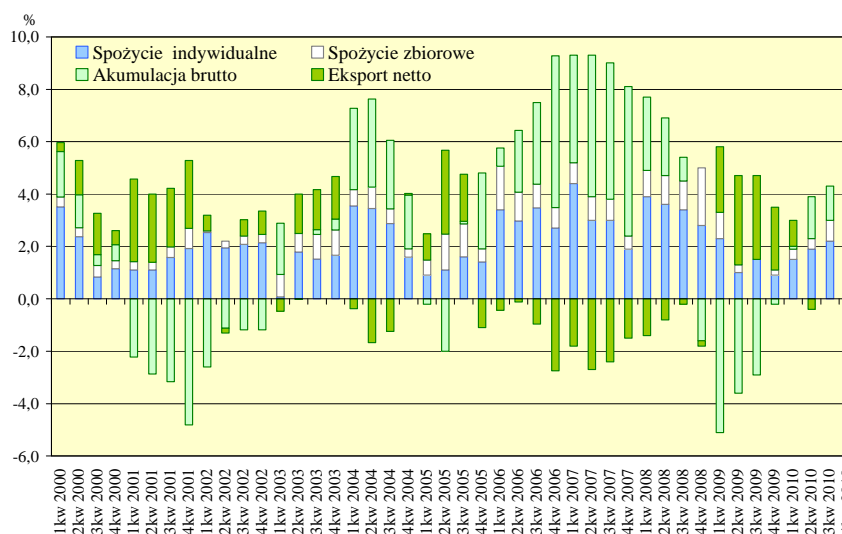
Tabela 1 Stopa wzrostu PKB w latach 2007-2010

	2007				2008				2009				2010			
R/R	6,8				5,1				1,7				3,8			
	I-III	IV-VI	VII-IX	X-XII	I-III	IV-VI	VII-IX	X-XII	I-III	IV-VI	VII-IX	X-XII	I-III	IV-VI	VII-IX	X-XII
R/R	7,5	6,6	6,6	6,6	6,3	6,1	5,2	3,2	0,5	1,0	1,7	3,2	3,0	3,5	4,2	4,3*

* szacunek DAP MG

Źródło: GUS

Wykres 1. Dekompozycja wzrostu PKB w latach 2000–2010*



*Dane za IV kw. 2010 r. - szacunek DAP MG

Źródło: Obliczenia DAP MG na podstawie danych GUS

Wg wstępnych danych GUS, w 2010 roku wzrost PKB wyniósł 3,8% wobec 2009 roku. Był to jeden z najlepszych wyników w UE i pod tym względem polska gospodarka ustąpiła jedynie Szwecji, Słowacji oraz Niemcom (wg prognoz KE).

W okresie styczeń-grudzień 2010 rosły wydatki konsumpcyjne gospodarstw domowych. W dalszym ciągu kontynuowany był proces odbudowy zapasów. W rezultacie popyt krajowy był głównym czynnikiem wzrostu gospodarczego. Rolę stymulatora gospodarki utracił popyt zewnętrzny, jego wkład był ujemny. Działo się tak za sprawą utrzymującej się wyższej dynamiki w imporcie niż eksporcie.

Ożywienie popytu konsumpcyjnego uwidoczniło się we wzroście sprzedaży detalicznej szczególnie w IV kwartale. Rosnąca dynamika spożycia indywidualnego była wypadkową zwiększonych wydatków na usługi oraz realizacji konsumpcji odłożonej z pierwszych miesięcy 2010 roku. W przeciwnym kierunku działało niskie tempo wzrostu wynagrodzeń, a także osłabienie nastrojów konsumentów.

Nakłady brutto na środki trwałe w III i IV kwartale zaczęły rosnać (co pozwoliło zmniejszyć spadek odnotowany w I połowie roku). Można zauważyć zwiększającą się skłonność do podejmowania nowych inwestycji, jednak nadal pozostaje ona na niskim poziomie. Pozytywnie na realizację przedsięwzięć inwestycyjnych wpływała poprawa sytuacji ekonomicznej przedsiębiorstw, a także łagodzenie warunków udzielania kredytów. Rośnie również stopień

wykorzystania mocy produkcyjnych, co wymusza realizację procesów inwestycyjnych. Z drugiej strony nadal znacząca niepewność wobec koniunktury u głównych partnerów handlowych Polski (mimo że w Niemczech perspektywy nadal wydają się korzystne) ogranicza ich aktywność na tym polu.

Tabela 2 Wzrost wartości dodanej brutto wg sekcji w latach 2002-2010

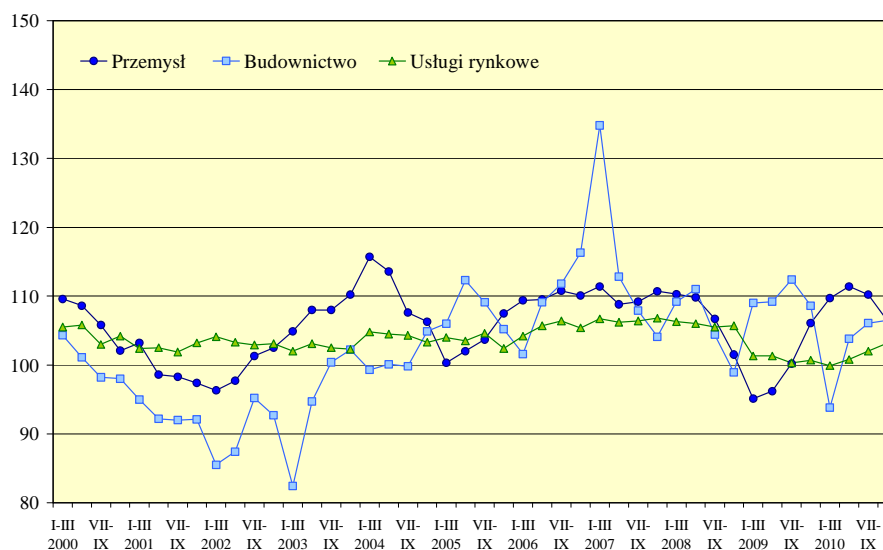
	2002	2003	2004	2005	2006	2007	2008	2009	2010*
Przemysł	99,5	107,8	110,5	103,5	110,0	110,1	106,8	99,7	109,2
Budownictwo	91,0	97,1	101,8	107,8	111,6	110,8	104,6	109,9	103,8
Usługi rynkowe	103,3	102,5	104,2	103,6	105,5	106,5	105,9	100,9	101,5

* wstępny szacunek GUS

Źródło: GUS

W 2010, wartość dodana brutto w gospodarce wzrosła głównie za sprawą wzrostu wartości dodanej w przemyśle, którego kontrybucja od początku roku ponownie pozostaje dodatnia. Wskazuje na to dynamiczny wzrost produkcji przemysłowej, który w okresie styczeń-grudzień 2010 wyniósł 9,7%. Spadek wartości dodanej w sektorze usług rynkowych, obserwowany w I kwartale 2010 roku, w kolejnych kwartałach został zatrzymany. W 2010 roku zaobserwowano wzrost wartości dodanej w budownictwie, jako efekt ożywienia w III i IV kwartale. Nie należy jednak pomijać faktu, że sytuacja w budownictwie była determinowana niekorzystnymi warunkami pogodowymi w I (niskie temperatury) oraz II kwartale (powódź).

Wykres 2. Dynamika wartości dodanej brutto wg sektorów gospodarki w latach 2000-2010* (analogiczny okres roku poprzedniego=100)



* Dane za IV kw. 2010 r. - szacunek DAP MG.

Źródło: GUS

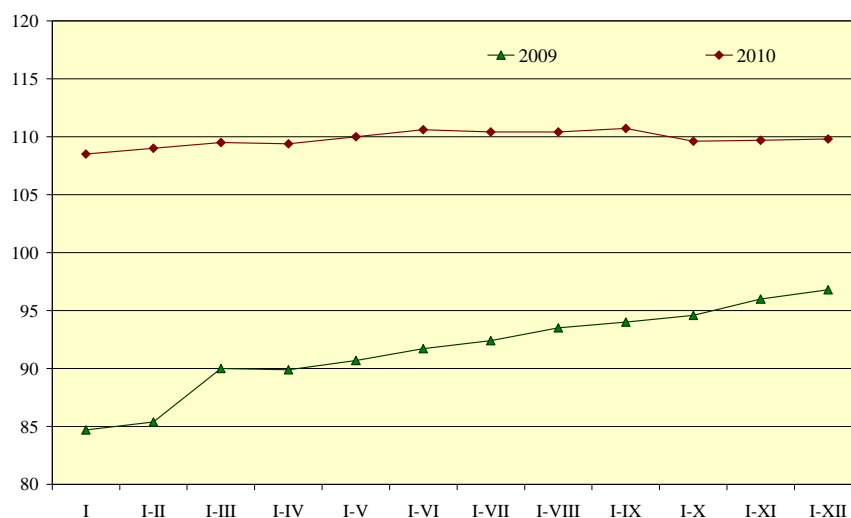
W 2011 roku przewidujemy, że wzrost PKB wyniesie ok. 4,2%. Zmiana produktu krajowego brutto pozostanie pod wpływem sytuacji zewnętrznej. Decydującym czynnikiem będzie utrwalanie się pozytywnych tendencji i oczekiwań w stosunku do koniunktury w gospodarce światowej. W wyniku wzmożonej aktywności inwestycyjnej związanej z przesunięciami realizacji zadań na rok 2011, oczekujemy wzrostu nakładów brutto na środki trwałe. Tempo wzrostu spożycia indywidualnego powinno utrzymać się na poziomie nieznacznie wyższym niż przed rokiem.

Utrzymanie pozytywnych nastrojów w przemyśle...

W 2010 roku - według szacunków GUS - produkcja sprzedana przemysłu w pełnej zbiorowości podmiotów wzrosła o 9,7%, a w przedsiębiorstwach zatrudniających powyżej 9 osób – o 9,8% względem roku poprzedniego.

Dzięki efektowi niskiej bazy z roku poprzedniego oraz poprawie koniunktury wśród głównych partnerów handlowych Polski, produkcja sprzedana przemysłu na przestrzeni 2010 r. utrzymywała się na wysokim poziomie. Narastająco w ujęciu rocznym dynamika wskaźnika była stabilna, a nieznaczne jej osłabienie w ostatnim kwartale wynikało ze wzrostu bazy.

Wykres 3. Dynamika produkcji sprzedanej przemysłu w latach 2009-2010 (analogiczny okres roku poprzedniego=100)



Źródło: Biuletyny statystyczne GUS z lat 2009-2010

Spośród głównych grup przemysłowych wzrost produkcji sprzedanej zanotowały podmioty wytwarzające dobra zaopatrzeniowe (o 17,6%), dobra konsumpcyjne trwałe (o 12,6%), dobra inwestycyjne (o 9,8%) oraz dobra konsumpcyjne nietrwałe (o 3,7%). Zmniejszenie sprzedanej produkcji nastąpiło jedynie w przedsiębiorstwach produkujących dobra związane z energią (o 1,1% r/r).

W 2010 r. wzrost produkcji sprzedanej, w porównaniu do roku poprzedniego, wystąpił w 24 spośród 34 działów przemysłu. Największe przyspieszenie nastąpiło w działach obejmujących produkcję komputerów, wyrobów elektronicznych i optycznych (o 47,2%), metali (o 21,0%), produkcję papieru i wyrobów z papieru (17,3%) oraz produkcję wyrobów z pozostałych mineralnych surowców niemetalicznych (o 16,9%). Najsilniejszy spadek produkcji sprzedanej wystąpił natomiast w działach zajmujących się produkcją pozostałego sprzętu transportowego (o 11,6%) oraz produkcją napojów (o 7,7% r/r).

Wydajność pracy w przemyśle, mierzona produkcją na 1 zatrudnionego, w analizowanym okresie, była wyższa o 10,4% niż przed rokiem, przy mniejszym o 0,5% przeciętnym zatrudnieniu i wzroście przeciętnego miesięcznego wynagrodzenia brutto o 5,2%.

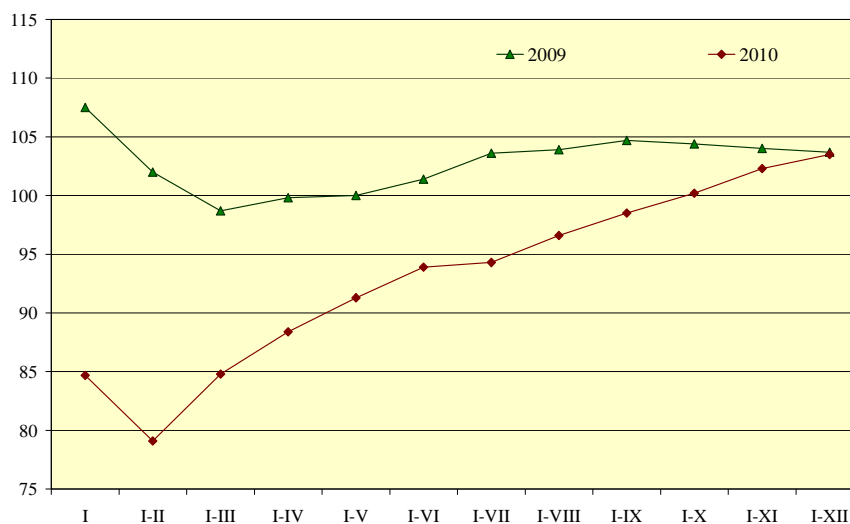
Oczekuje się, że wraz z korzystną sytuacją gospodarczą, w 2011 produkcja sprzedana przemysłu osiągnie przyrost na poziomie ok. 8,1%.

Stopniowa poprawa sytuacji w budownictwie ...

W 2010 r. - według GUS - skala wzrostu produkcji budowlano-montażowej w pełnej zbiorowości wyniosła ok. 3,0%. W przedsiębiorstwach zatrudniających powyżej 9 osób wzrost sięgnął 3,5%.

Osiągnięty w 2010 r. wynik sektora budowlanego w dużej mierze zdeterminowany został negatywnym wpływem pozaekonomicznych czynników zewnętrznych. Niekorzystne warunki atmosferyczne w postaci bardzo niskich temperatur (I kw. roku) oraz powodzi (II kw. roku), skutecznie ograniczyły aktywność przedsiębiorstw z branży budowlanej. Negatywny wpływ miało także ograniczenie portfela zamówień, skutkiem czego dynamika produkcji sprzedanej w skali roku przekroczyła zeszłoroczny poziom dopiero w ostatnim kwartale 2010 r.

Wykres 4. Dynamika produkcji budowlano-montażowej w latach 2009-2010 (analogiczny okres roku poprzedniego=100)



Źródło: Biuletyny Statystyczne GUS z lat 2009-2010

Wzrost sprzedaży produkcji budowlano-montażowej w analizowanym okresie wystąpił we wszystkich działach tj. w przedsiębiorstwach realizujących specjalistyczne roboty budowlane (o 7,7%), przedsiębiorstwach zajmujących się budową budynków (o 2,8%) oraz budową obiektów inżynierii lądowej i wodnej (o 1,8% r/r).

W okresie styczeń-grudzień 2010 r. do użytku oddano 135,7 tys. mieszkań¹, tj. o 15,2% mniej niż w roku poprzednim. Mniejszą liczbę mieszkań względem roku 2009 przekazano zarówno w budownictwie przeznaczonym na sprzedaż lub wynajem (spadek o 26,4%), jak i budownictwie indywidualnym (spadek o 2,1%). Mimo spadku ilości pozwoleń na budowę mieszkań (o 2,2% r/r), sprzyjające ocenie perspektyw rozwoju sektora budowlanego są dane dotyczące wolumenu mieszkań, których budowę rozpoczęto w analizowanym okresie (wzrost o 10,6% r/r).

Ocenia się, że w wyniku przesunięć zadań budownictwa mieszkaniowego i usługowego, w roku 2011 nastąpi kumulacja ich realizacji. W rezultacie, przy jednoczesnym efekcie niskiej bazy, oczekujemy, że produkcja budowlano-montażowa w 2011 r. osiągnie przyrost rzędu 12,0% w skali roku.

¹ Dane wstępne GUS

Rolnictwo...

Według wstępnych danych w 2010 r. globalna produkcja rolnicza zmniejszyła się o 1,8%, za sprawą spadku produkcji roślinnej – o 7,5% podczas gdy produkcja zwierzęca zanotowała wzrost o 4,8%.

W okresie lipiec 2010 r. – grudzień 2010 r. w wyniku wzrostu skupu pszenicy o 18,5% (a przy spadku zakupów żyta o 22,4%), **skup zbóż podstawowych** z mieszankami zbożowymi bez ziarna siewnego był o 9,8% większy niż w analogicznym okresie poprzedniego sezonu.

Tabela 3. Dynamika produkcji rolniczej w latach 2002-2010 (w cenach stałych)

	2002	2003	2004	2005	2006	2007	2008	2009	2010*
Ogółem	98,1	99,2	107,5	95,7	98,8	105,9	103,2	102,2	98,2
Produkcja roślinna	93,3	94,3	116,7	88,1	94,8	108,9	108,3	102,6	92,5
Produkcja zwierzęca	103,4	104,8	97,3	105,2	102,6	102,9	97,1	101,7	104,8

* dane wstępne

Źródło: GUS

W grudniu 2010 r. skupiono 14,8% mniej zbóż niż w grudniu 2009 r. Skup pszenicy w tym okresie spadł o 0,2%, podczas gdy w przypadku żyta zanotowano spadek aż o 56%. We względu na klęski żywiołowe, które w 2010 roku dotknęły wiele krajów będących głównymi producentami zbóż oraz przy zmniejszającej się podaży, ceny zbóż w grudniu 2010 r. kontynuowały swój dynamiczny wzrost. Cena pszenicy zwiększyła się o 65,4%, natomiast żyta aż o 105,3% r/r. W obrocie targowiskowym ceny obu podstawowych zbóż także rosły, choć w nieco mniejszym zakresie. Ceny pszenicy wzrosły o 53,7% r/r, natomiast żyta o 59,9% r/r. Średnie ceny ziemniaków w obrocie targowiskowym w grudniu 2010 r. wzrosły o 46,9% r/r.

W 2010 r. średnie ceny zbóż w skupie wzrosły w skali roku o ok. 22%. W obrocie targowiskowym najniższy wzrost cen dotyczył owsa (ok. 2%), a najwyższy pszenicy (ponad 13%).

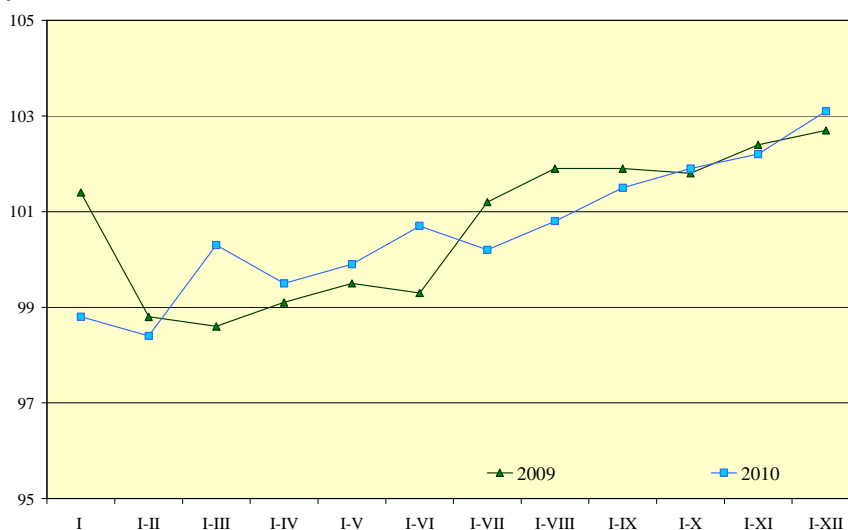
Wg wstępnych szacunków, na rynku żywca rzeźnego w okresie styczeń-grudzień 2010 r. zanotowano wzrost skupu o 12,0% r/r. Było to efektem większego niż przed rokiem skupu żywca wieprzowego (wzrost o 13,9%) oraz drobiowego (o 11,9%). Wyższy poziom produkcji zwierzęcej powodował zdecydowany spadek jego cen. W 2010 r. w skupie średnie ceny żywca wieprzowego spadły o ok. 15,0%, żywca wołowego wzrosły o 1,0%, natomiast ceny żywca drobiowego spadły o 5,4%. **Podaż mleka** w analizowanym okresie spadła o 1,9%, a ceny w skupie wzrosły o 18,3% r/r.

Nieznaczny wzrost obrotów w handlu wewnętrznym...

W 2010 roku wolumen sprzedaży detalicznej w pełnej zbiorowości podmiotów przekroczył poziom sprzed roku o 1,5%, natomiast w przedsiębiorstwach zatrudniających powyżej 9 osób sytuacja kształtowała się korzystniej i wzrost sprzedaży wyniósł 3,1%².

Utrzymujący się w 2010 r. pozytywny trend dynamiki sprzedaży detalicznej wskazuje na dalsze ożywienie popytu konsumpcyjnego. O ile w pierwszych dwóch kwartałach 2010 wzrost sprzedaży detalicznej ogółem pozostawał na niskim poziomie (0,3% r/r w I kw. oraz 1,1% r/r w II kw. 2010 r.), to w IV kwartale odnotowano jego znaczne przyspieszenie (7,3% r/r). Ocenia się, że poprawa wyników sprzedaży detalicznej, głównie w II połowie roku, była w dużej mierze efektem zapowiadanych zmian w zakresie stawek VAT (od początku 2011 r.).

Wykres 5. Dynamika sprzedaży detalicznej (analogiczny okres roku poprzedniego=100, ceny stałe)



Źródło: Biuletyny statystyczne GUS z lat 2009-2010

Niższa niż przed rokiem sprzedaż wystąpiła w grupie o największym udziale w sprzedaży detalicznej ogółem tj. sprzedaży żywności, napojów i wyrobów tytoniowych (spadek o 1,9%). Spadek odnotowano także w grupie „pozostałe” (o 5,2%) oraz „prasa, książki, pozostała sprzedaż w wyspecjalizowanych sklepach” (o 17,7%). Wszystkie pozostałe grupy odnotowały wzrost sprzedaży. Największy był udział grup „meble, RTV, AGD” (o 23,5%), „włókno, odzież, obuwie” (o 17,1%) oraz „farmaceutyki, kosmetyki, sprzęt ortopedyczny” (o 14,5%). Druga pod względem udziału w sprzedaży detalicznej ogółem grupa „paliwa stałe, ciekłe i gazowe” zwiększyła sprzedaż o 5,1% r/r. Pozytywnie rokuje wysoki wzrost zwłaszcza w grupie tzw. dóbr trwałego użytku – zwiększone zakupy wskazują na zmniejszenie obaw dotyczących kształtowania się koniunktury w przyszłości.

W okresie styczeń-grudzień 2010 r. sprzedaż hurtowa w przedsiębiorstwach handlowych o liczbie pracujących powyżej 9 osób była wyższa o 12,2% niż przed rokiem, w tym sprzedaż przedsiębiorstw hurtowych o 8,7%³.

² W cenach stałych

³ W cenach bieżących

Inflacja...

Wskaźnik cen towarów i usług konsumpcyjnych w 2010 r. ukształtował się na poziomie 2,6%. Tym samym tempo wzrostu cen w porównaniu z rokiem poprzednim było niższe (o 0,9 pkt. proc.), jednocześnie znacznie przewyższając zakładany w ustawie budżetowej poziom 1,0%. W grudniu 2010 r. inflacja CPI wyniosła 3,1%.

Na wzrost cen w analizowanym okresie złożyło się przede wszystkim przyspieszenie dynamiki cen żywności, napojów oraz wyrobów tytoniowych (o 3,2%). Wyższe były również koszty utrzymania mieszkania (o 3,8%), w tym ceny nośników energii (o 4,1%). Znaczący wzrost cen wystąpił również w transporcie (o 6,2%), co było głównie efektem przyrostu cen paliw (o 11,9% r/r).

Wzrost cen w 2010 r. determinowany był głównie stosunkowo dużą zmiennością cen żywności oraz nośników energii na rynkach międzynarodowych. Osłabieniu presji inflacyjnej sprzyjała natomiast niższa niż w ubiegłych latach presja płacowa będąca efektem utrzymującej się na relatywnie wysokim poziomie stopy bezrobocia przy nieznacznie wzrastającym zatrudnieniu. Największym wkładem we wzrost cen w całym 2010 r. wykazały się ceny związane z użytkowaniem mieszkania (+0,76 pkt. proc.), ceny żywności i napojów bezalkoholowych (+0,65 pkt. proc) oraz ceny związane z transportem (+0,57 pkt. proc). Z kolei w przeciwnym kierunku najsilniej oddziaływały ceny odzieży (-0,19 pkt. proc.) oraz ceny z zakresu kategorii „Łączność” (-0,06 pkt. proc.).

Ceny produkcji sprzedanej przemysłu w 2010 r. były średnio o 2,1% wyższe niż w 2009 r. Przyspieszenie ich dynamiki było w dużej mierze spowodowane znacznym przyrostem popytu na wyroby przemysłowe w analizowanym okresie. Wzrostu cen w sektorze nie zdołały ograniczyć niższe niż przed rokiem jednostkowe koszty pracy, będące pochodną wyższej wydajności obserwowanej przy 5,2% wzroście przeciętnego miesięcznego wynagrodzenia brutto. Wzrost cen zanotowano we wszystkich sekcjach przemysłu. W przetwórstwie przemysłowym jego skala wyniosła 0,8% r/r.

Ceny produkcji budowlano-montażowej spadły w analizowanym okresie o 0,1% w relacji do poprzedniego roku. Ujemna dynamika cen w sektorze utrzymywała się narastająco od początku roku. Jej źródłem było w głównej mierze ograniczenie aktywności przedsiębiorstw z branży budowlanej w związku z niekorzystnymi warunkami atmosferycznymi panującymi w I kw. 2010 r.

Obserwowany od września 2010 r. stopniowy wzrost cen towarów i usług konsumpcyjnych, przy prognozowanym na 2011 r. ponad 4,0% wzroście gospodarczym, pozwala oczekiwać przyspieszenia tempa przyrostu cen. Uwzględniając ponadto prawdopodobne utrzymanie się proinflacyjnych tendencji wzrostowych cen artykułów spożywczych oraz nośników energii na globalnych rynkach prognozuje się, że w 2011 wskaźnik inflacji CPI osiągnie wartość zbliżoną do poziomu 3,2%.

Rynek pracy – nieznaczne pogorszenie...

III kwartał 2010 był drugim z kolei kiedy odnotowano poprawę wszystkich głównych parametrów rynku pracy. Większość z nich osiągnęła wartości lepsze niż w analogicznym kwartale roku poprzedniego. Może to świadczyć o utrwalaniu się tendencji słabnącego wpływu globalnego spowolnienia gospodarczego na rynek pracy. Odbudowa pozytywnej dynamiki produkcji w sposób pośredni powoduje bowiem wzrost popytu na pracę.

Zjawisko rosnącego od początku 2010 roku współczynnika aktywności zawodowej było efektem głównie zwiększenia aktywności w grupie osób młodych (15-24 lata), co można wiązać z likwidacją obowiązku poborowego. Natomiast istotne zwiększenie aktywności w grupie osób starszych (45-59/64 lata) można wyjaśnić ograniczeniem przywileju przejścia na wcześniejszą emeryturę.

Tabela 4. Podstawowe wskaźniki BAEL w latach 2009-2010

	III kw. 09	IV kw. 09	I kw. 10	II kw. 10	III kw. 10
Współczynnik aktywności zawodowej (%)	55,4	55,1	55,2	55,7	56,2
Wskaźnik zatrudnienia (%)	50,9	50,4	49,4	50,4	51,4
Stopa bezrobocia (%)	8,1	8,5	10,6	9,5	9,1
Liczba osób pracujących (tys.)	16 026	15 885	15 574	15 994	16 199
Liczba osób bezrobotnych (tys.)	1 404	1 471	1 839	1 682	1 627
Liczba osób biernych zawodowo (tys.)	14 049	14 149	14 108	14 032	13 898

Źródło: GUS

W 2010 roku przeciętne zatrudnienie w sektorze przedsiębiorstw było wyższe niż przed rokiem (o 0,8% r/r). Opóźniony charakter reakcji rynku pracy na zjawiska w gospodarce pozwala przypuszczać, że w kolejnych miesiącach (w ujęciu rok do roku) dynamika zatrudnienia będzie nadal wykazywała tendencję rosnącą. Sugeruje to wzrost liczby zatrudnionych obserwowany w ujęciu miesiąc do miesiąca. W okresie najbliższych miesięcy, zatrudnienie będzie pod wpływem ograniczenia popytu na pracę w zakresie prac sezonowych.

Tabela 5. Przeciętne zatrudnienie w sektorze przedsiębiorstw (w tys.)

	I-XII 2009	I-XII 2010	2010/2009
Ogółem	5 327	5 373	100,8
Przemysł	2 455	2 442	99,5
Górnictwo i wydobywanie	180	176	97,7
Przetwórstwo przemysłowe	2 027	2 013	99,3
Wytwarzanie i zaopatrywanie w energię elektryczną, gaz i wodę	148	150	100,8
Dostawa wody; gospodarowanie ściekami i odpadami; rekultywacja	100	104	103,7
Budownictwo	436	443	101,6
Handel; naprawa pojazdów samochodowych	1 093	1 093	100,1
Transport i gospodarka magazynowa	463	464	100,2
Zakwaterowanie i gastronomia	102	109	106,3
Informacja i komunikacja	159	159	99,7
Obsługa rynku nieruchomości	89	92	103,3
Działalność profesjonalna, naukowa i techniczna ^a	141	146	103,8
Administrowanie i działalność wspierająca	265	300	113,1

^a Nie obejmuje działań: Badania naukowe i prace rozwojowe oraz Działalność weterynaryjna.

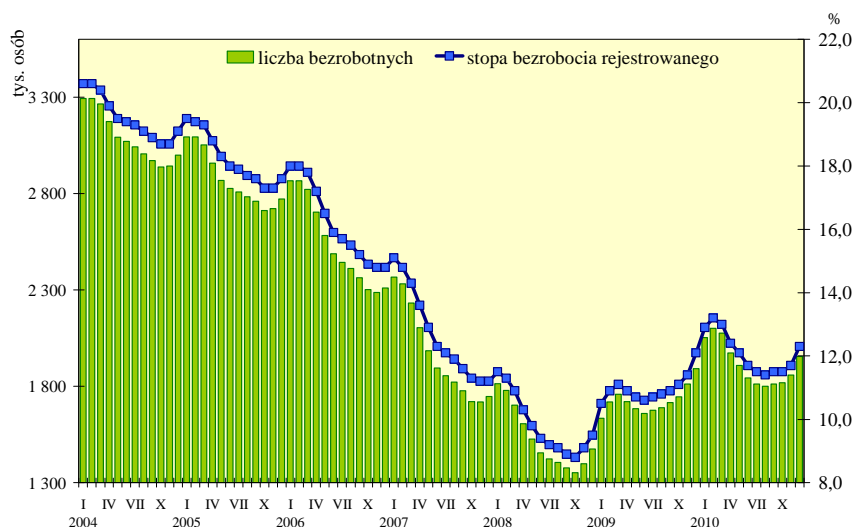
Źródło: Biuletyny statystyczne GUS z lat 2009-2010

Spośród grup przetwórstwa przemysłowego, w 2010 roku, największe zmiany w dynamice zatrudnienia w stosunku do poprzedniego roku miały miejsce w produkcji:

1. poligrafia i reprodukcja nośników pamięci	106,1
2. komputerów, wyrobów elektronicznych i optycznych	104,9
1. pozostałego sprzętu transportowego	83,9
2. koksu i produktów rafinacji ropy naftowej	83,6

W okresie I-XII 2010 r. liczba osób zarejestrowanych jako bezrobotni oraz stopa bezrobocia podlegały wahaniom, choć obserwowany był wyraźny trend poprawy obu wskaźników.

Wykres 6. Liczba zarejestrowanych bezrobotnych i stopa bezrobocia rejestrowanego



Źródło: GUS

Liczba zarejestrowanych bezrobotnych na koniec grudnia 2010 r. ukształtowała się na poziomie 1 955 tys. osób, tj. o 3,3% wyższym niż w analogicznym miesiącu poprzedniego roku. Stopa bezrobocia wyniosła 12,3% i była o 0,2 pkt. proc. wyższa niż w grudniu 2009 roku.

Na słabsze niż przed rokiem wyniki na rynku pracy w 2010 r. rzutowały nadal efekty wywołane ograniczeniem aktywności gospodarczej w okresie globalnego kryzysu. Tym niemniej sygnały polepszającej się koniunktury spowodowały, iż sytuacja na rynku pracy ulega stopniowej poprawie. Wzrost zatrudnienia, liczony rok do roku, jest coraz wyższy i można się spodziewać, iż w najbliższych miesiącach, pomimo możliwego sezonowego pogorszenia warunków, poziom bezrobocia zacznie się zmniejszać.

Pomimo spowolnienia gospodarczego, w latach ubiegłych nie doszło do zdecydowanego pogorszenia wskaźników. Było to efektem dostosowywania przez przedsiębiorców kosztów pracy do mniejszego popytu, poprzez elastyczne formy zatrudnienia. Obecnie oczekiwana jest zdecydowana poprawa na rynku pracy, zarówno pod względem wzrostu zatrudnienia jak i znacznego obniżenia liczby osób bezrobotnych. Dlatego też stopa bezrobocia na koniec 2011 roku powinna kształtować się na poziomie ok. 10,5%.

Wzrost wynagrodzeń oraz świadczeń socjalnych...

W okresie styczeń-grudzień 2010 roku przeciętne miesięczne wynagrodzenie w sektorze przedsiębiorstw wyniosło 3 435 zł (wzrost o 3,3% w stosunku do analogicznego okresu 2009 roku).

Spośród działów przetwórstwa przemysłowego tylko w jednym odnotowano spadek wysokości wynagrodzeń. Największe dynamiki przeciętnych płac wystąpiły w produkcji:

1. koksu i produktów rafinacji ropy naftowej	113,3
2. samochodów, przyczep i naczep	107,4
3. urządzeń elektrycznych	107,4
<hr/>	
1. wyrobów farmaceutycznych	98,9

Tabela 6. Przeciętne nominalne wynagrodzenie brutto w sektorze przedsiębiorstw

	I-XII 2009	I-XII 2010	2010/2009
Ogółem	3 325	3 435	103,3
Przemysł	3 315	3 488	105,2
Górnictwo i wydobywanie	5 718	5 866	102,6
Przetwórstwo przemysłowe	2 989	3 147	105,3
Wytwarzanie i zaopatrywanie w energię elektryczną, gaz i wodę	4 897	5 316	108,6
Dostawa wody; gospodarowanie ściekami i odpadami; rekultywacja	3 268	3 430	105,0
Budownictwo	3 463	3 539	102,2
Handel; naprawa pojazdów samochodowych	3 050	3 112	102,0
Transport i gospodarka magazynowa	3 250	3 316	102,0
Zakwaterowanie i gastronomia	2 310	2 379	103,0
Informacja i komunikacja	5 942	6 187	104,1
Obsługa rynku nieruchomości	3 416	3 559	104,2
Działalność profesjonalna, naukowa i techniczna ^a	5 421	5 302	97,8
Administrowanie i działalność wspierająca	2 057	2 153	104,7

^a Nie obejmuje działów: Badania naukowe i prace rozwojowe oraz Działalność weterynaryjna.

Źródło: Biuletyny statystyczne GUS z lat 2009-2010

Siła nabywcza przeciętnych wynagrodzeń w sektorze przedsiębiorstw w 2010 roku wzrosła o 0,8%.

W 2010 r. wyższe niż w analogicznym okresie 2009 r. były również świadczenia społeczne. Przeciętna miesięczna emerytura i renta z pozarolniczego systemu ubezpieczeń społecznych wyniosła 1 643 zł tj. nominalnie o 6,5%, a realnie o 3,6% więcej niż w analogicznym okresie poprzedniego roku. Przeciętna emerytura i renta rolników indywidualnych wzrosła w tym okresie o 4,8% do poziomu 955 zł (realny wzrost o 1,9% r/r).

Przewiduje się, że w 2011 r. w związku z polepszającą się sytuacją na rynku pracy nominalny wzrost przeciętnego wynagrodzenia będzie nieco wyższy niż w roku ubiegłym. Realnie wśród pojedynczych działów w sektorze przedsiębiorstw nie wyklucza się wystąpienia obniżki płac, co wynikać może z wciąż relatywnie wysokiej stopy bezrobocia ograniczającej presję płacową.

Finanse publiczne...

W okresie styczeń-listopad 2010 r.⁴ dochody budżetu państwa wyniosły 226,9 mld zł. Wydatki kształtowały się na poziomie 269,5 mld zł. W porównaniu z analogicznym okresem roku ubiegłego realizacja dochodów była niższa o 0,8 pkt. proc. (91,1%), a wydatków o 2,2 pkt. proc. (89,5%). W rezultacie deficyt budżetowy był wyższy niż przed rokiem i wyniósł 42,5 mld zł (w ujęciu nominalnym) wobec 24,4 mld zł w okresie styczeń-listopad 2009 r.

Tabela 7. Realizacja ustawy budżetowej w okresie I-XI 2010 (w mld zł)

	Ustawa budżetowa	Wykonanie	%
DOCHODY	249,0	226,9	91,1
Dochody podatkowe	223,2	203,4	91,1
Podatki pośrednie	160,8	153,2	95,2
PIT	36,1	31,7	87,9
CIT	26,3	18,5	70,3
Dochody niepodatkowe	22,4	22,2	98,9
Środki z UE i innych źródeł niepodlegaj. zwrotowi	3,4	1,4	40,5
WYDATKI	301,2	269,5	89,5
Obsługa długu krajowego	27,2	26,5	97,1
Obsługa długu zagranicznego	7,6	7,1	93,2
Dotacja dla funduszu emerytalno-rentowego	15,3	13,6	88,8
Dotacja dla FUS	37,9	37,9	100,0
Subwencje ogólne dla jednostek samorządu terytorialnego	47,2	46,2	97,9
SALDO	-52,2	-42,5	81,4
Finansowanie budżetu środków UE	-14,4	-6,0	41,5
ŹRÓDŁA FINANSOWANIA DEFICYTU	66,6	48,5	72,8
KRAJOWE	45,5	29,8	65,5
Bony skarbowe	8,3	-11,7	-
Obligacje	51,8	53,7	103,8
Przychody z prywatyzacji	25,0	17,9	71,8
Prefinansowanie zadań z udziałem środków z UE	-1,3	-0,5	36,1
ZAGRANICZNE	21,2	18,7	88,4

Źródło: Ministerstwo Finansów

Po stronie dochodów największe znaczenie miały wpływy z podatków pośrednich (w tym z podatku VAT 100,8 mld zł), stanowiące 75,3% całości dochodów zrealizowanych w okresie styczeń-listopad 2010 r. (nominalnie wzrost o 6,7% r/r).

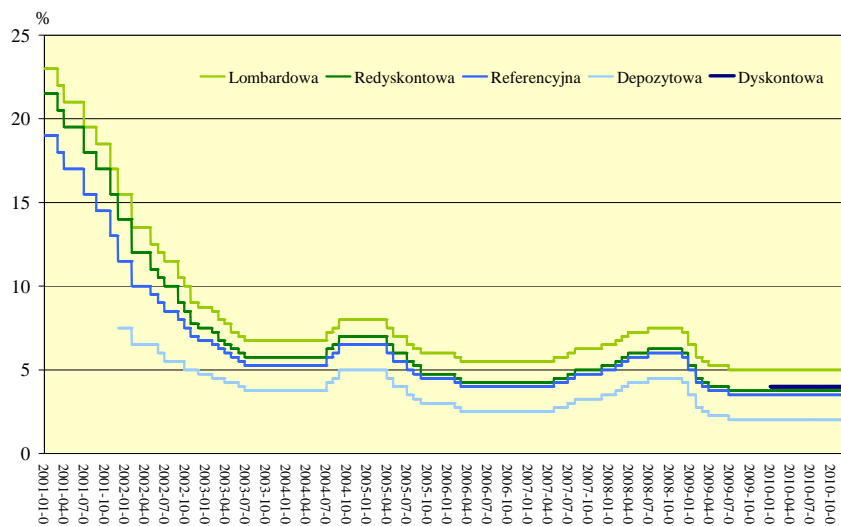
Po stronie wydatków największy przyrost obciążenia zanotowano w pozycji dotacja dla Funduszu Ubezpieczeń Społecznych, których wartość w analizowanym okresie była o 24,7% wyższa niż w roku poprzednim. Koszty obsługi długu krajowego i zagranicznego zrealizowano odpowiednio w 97,1% i 93,2% w stosunku do założeń w ustawie budżetowej, a ich całkowity udział w wydatkach w analizowanym okresie stanowił 12,5%.

⁴ W związku z brakiem informacji nt. wyników budżetu państwa w 2010 r. publikowanych przez Ministerstwo Finansów, dane obejmują okres styczeń-listopad 2010 r.

Polityka monetarna i kurs walutowy...

W 2010 roku stopy procentowe nie zostały zmienione i pozostawały na poziomach z 2009 r. Na koniec grudnia 2010 r. stopy procentowe ukształtowały się na poziomie: referencyjna – 3,5%, lombardowa – 5,0%, depozytowa – 2,0%, a redyskonto weksli – 3,75%.

Wykres 7. Wartość stóp procentowych NBP w latach 2001-2010



Źródło: Narodowy Bank Polski

Pozostawienie stóp procentowych na poziomie z końca 2009 roku RPP uzasadniała napływem korzystnych danych z polskiej gospodarki. Pod uwagę wzięto również niepewność co do kształtowania się koniunktury wśród głównych partnerów handlowych Polski oraz dużą zmienność na rynku walutowym. Na decyzję rady wpłynęła również możliwość zwiększonego napływu kapitału do gospodarek wschodzących, w tym do Polski. Tym samym RPP uznała dotychczas dokonane zmiany za wystarczające, a równocześnie sprzyjające powrotowi polskiej gospodarki na ścieżkę potencjalnego tempa wzrostu.

W związku z niewielkim zainteresowaniem ze strony instytucji finansowych, RPP zdecydowała o wycofaniu z dniem 1 stycznia 2011 r. kredytu wekslowego z instrumentarium polityki pieniężnej. Ponadto Rada podjęła decyzję o podwyższeniu z 3,0% do 3,5% rezerwy obowiązkowej podlegającej utrzymaniu na rachunku w NBP od 31 grudnia 2010 r.

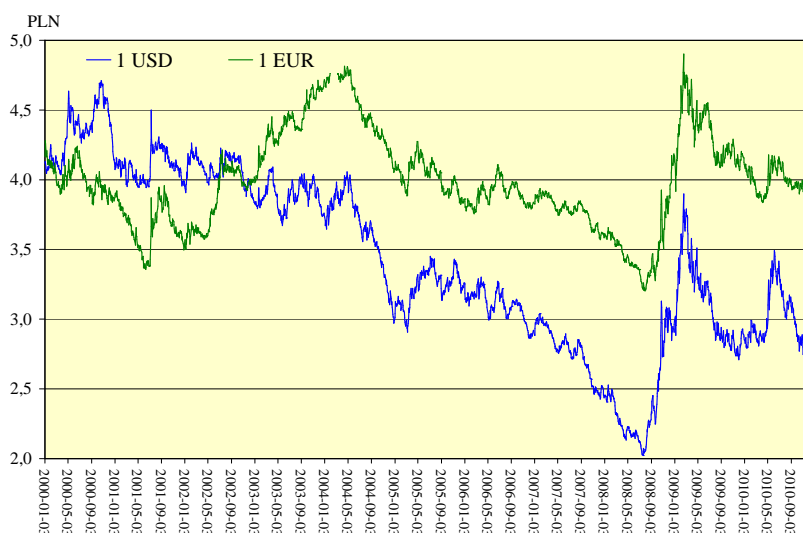
W porównaniu z końcem poprzedniego roku wartość należności w grudniu 2010 r. wzrosła o 9,0%. Przyrost poziomu należności w badanym okresie, głównie w postaci kredytów, miał miejsce w przypadku instytucji samorządowych (po 38,1%), instytucji niekomercyjnych działających na rzecz gospodarstw domowych (25,6%), oraz gospodarstw domowych (o 13,9%). Spadek należności odnotowały fundusze ubezpieczeń społecznych (o 98,7%), niemonetarne instytucje finansowej (o 7,1%) oraz przedsiębiorstwa (o 0,3%).

W okresie styczeń-grudzień 2010 r. złoty umocnił się zarówno w stosunku do euro, jak i do dolara. Średni kurs euro wyniósł 3,9946 zł i spadł o 7,7% w skali roku. Kurs dolara w tym samym okresie wyniósł 3,0157 zł i spadł o 3,2% r/r. Z kolei w grudniu 2010 r. kursy obu walut osiągnęły średnio odpowiednio poziom 3,9959 EUR/PLN oraz 3,0197 USD/PLN.

Średnie wyniki za 2010 r. nie prezentują całościowo sytuacji w zakresie relacji podstawowych par walutowych. Po okresie silnego umocnienia złotego względem dolara i euro trwającym od I kwartału 2009 r., będącym efektem napływu relatywnie dobrych danych makroekonomicznych z polskiej gospodarki, trend aprecjacyjny w skali miesięcznej został zatrzymany. Problemy z utrzymaniem równowagi systemu finansów publicznych w Grecji oraz niepewność co do fiskalnej kondycji kilku innych państw strefy euro doprowadziły na przełomie I i II kwartału 2010 r. do osłabienia popytu na waluty naszego regionu, a tym samym spadku wartości złotego w poszczególnych miesiącach. III kwartał 2010 charakteryzował się ponownym umocnieniem polskiej waluty. Był to efekt ustabilizowania się sytuacji na międzynarodowym rynku walut w związku z ograniczeniem niepewności związanej z udzieleniem pomocy finansowej greckiej gospodarce. Ostatni kwartał 2010 r. stał pod znakiem niewielkiego osłabienia złotego w stosunku do dolara. Jednocześnie relacja złotego do euro w tym samym okresie pozostała niemalże na niezmiennym poziomie.

W dłuższej perspektywie oczekuje się, że przy dalszej poprawie koniunktury w kraju i zagranicą zainteresowanie polską walutą będzie nadal rosło. Nie wyklucza się jednak wystąpienia kolejnych - determinowanych głównie czynnikami zewnętrznymi - krótkookresowych odchyłeń od aprecjacyjnego trendu złotego.

Wykres 8. Złoty w relacji do euro i dolara (kursy nominalne)



Źródło: Narodowy Bank Polski

Odbudowa eksportu...

Według wstępnych danych GUS w 2010 roku wartość eksportu liczonego według cen bieżących wyniosła 117,4 mld euro i była o 19,5% wyższa w porównaniu z rokiem 2009. Wartość importu wyniosła 130,9 mld euro i była wyższa o 21,7% r/r. Wpływ na to miała odradzająca się aktywność na rynkach międzynarodowych oraz rosnąca produkcja importochłonnych gałęzi przemysłu. Deficyt na rachunku obrotów towarowych wyniósł 13,5 mld euro tj. o 4,2 mld euro więcej niż w 2009 r.

Tabela 8. Struktura obrotów handlowych Polski w okresie I-XII 2010 r.

	Eksport		Import	
	Udział w strukturze (%)	Zmiana (pkt. proc)	Udział w strukturze (%)	Zmiana (pkt. proc)
Kraje rozwinięte	84,5	-1,1	66,7	-2,4
w tym Unia Europejska	78,6	-1,0	58,8	-3,1
Kraje rozwijające się	7,3	+0,4	21,2	+0,3
Kraje Europy Środkowej i Wschodniej	8,2	+0,7	12,1	+2,1

Źródło: GUS

Główni partnerzy handlowi Polski w okresie I-XII 2010 r. (zmiany w stosunku do analogicznego okresu roku 2009):

Niemcy:

Wzrost eksportu (€) o 18,8% oraz importu o 18,2%,

Udział w polskim eksporcie 26,0% (-0,2 pkt. proc.); w imporcie 21,7% (-0,7 pkt. proc.),

Rosja:

Wzrost eksportu (€) o 40,1% oraz importu o 49,2%,

Udział w polskim eksporcie 4,3% (+0,6 pkt. proc.); w imporcie 10,5% (+2,0 pkt. proc.),

Chiny:

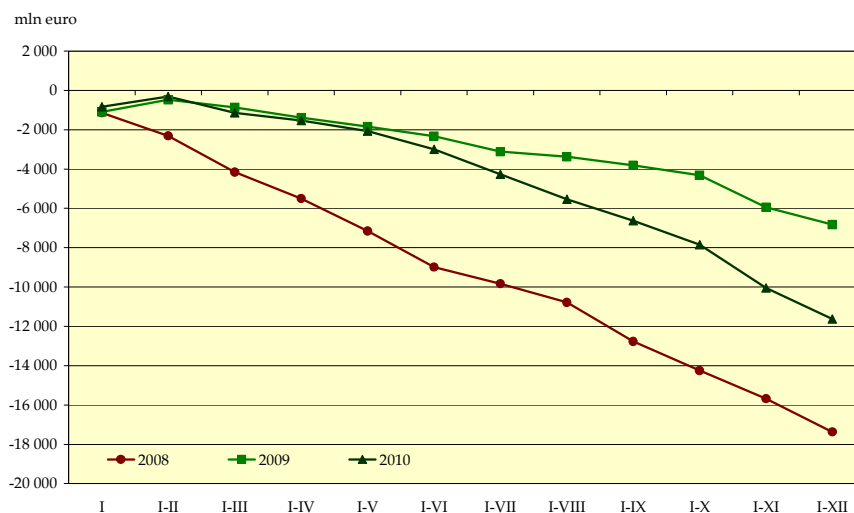
Udział w polskim imporcie 9,5% (+0,2 pkt. proc.).

Przewiduje się, że w 2011 r. wartość eksportu wyniesie ok. 128,6 mld euro, tj. o ok. 10,5% więcej niż w 2010 roku. Wartość importu wyniesie natomiast ok. 143,8 mld euro, tj. o ok. 12,0% więcej niż w roku 2010. Saldo obrotów towarowych osiągnie poziom ok. -15,2 mld euro.

Pogorszenie bilansu płatniczego...

Wstępne dane bilansu płatniczego w 2010 roku wskazują na pogorszenie sytuacji w stosunku do analogicznego okresu roku ubiegłego. Jednocześnie warto podkreślić, że skala tego pogorszenia choć znacząca – nie doprowadziła do osiągnięcia poziomu nierównowagi sprzed kryzysu.

Wykres 9. Skumulowana wartość rachunku obrotów bieżących (mln euro).



Źródło: Narodowy Bank Polski

W analizowanym okresie odnotowano ujemne saldo na rachunku bieżącym w wysokości 11,6 mld euro wobec deficytu w wysokości 6,8 mld euro w roku 2009 r. Wynik ten był przede wszystkim efektem znacznego zwiększenia deficytu na rachunku obrotów towarowych (o 3,2 mld euro).

Napływ bezpośrednich inwestycji zagranicznych w okresie I-XII 2010 roku wyniósł 7,5 mld euro. Kwota ta była o 2,4 mld euro niższa niż rok wcześniej.

Tabela 9. Bilans płatniczy w latach 2006-2010 (w mln euro)

	2006	2007	2008	2009	2010*
Rachunek bieżący	-7 453	-14 721	-17 362	-6 831	-11 614
Towary: saldo	-5 541	-12 386	-17 723	-3 118	-6 360
Wpływy z eksportu	93 378	105 856	121 082	101 674	122 134
Wyплаты z importu	98 919	118 242	138 805	104 792	128 494
Usługi: saldo	572	3 432	3 473	3 421	3 075
Dochody: saldo	-7 707	-11 969	-8 652	-11 863	-13 006
Transfery bieżące: saldo	5 223	6 202	5 540	4 729	4 677
Rachunek kapitałowy	1 673	3 421	4 072	5 015	6 735
Rachunek finansowy	9 216	28 214	26 223	25 726	30 012
Polskie inwestycje bezpośrednie za granicą	-7 096	-4 000	-3 063	-3 715	-3 781
Zagraniczne inwestycje bezpośrednie w Polsce	15 707	17 222	10 118	9 950	7 538
Inwestycje portfelowe: aktywa	-3 690	-4 625	1 678	-105	-828
Inwestycje portfelowe: pasywa	1 375	554	-3 588	11 262	21 030
Pozostałe inwestycje: aktywa	-3 129	-1 250	4 119	3 855	-3 242
Pozostałe inwestycje: pasywa	7 944	21 769	17 654	5 793	9 658

*dane wstępne

Źródło: Narodowy Bank Polski

MINISTERSTWO GOSPODARKI

Departament Analiz i Prognoz

Warszawa, luty 2011 r.

WYNIKI GOSPODARCZE POLSKI W LATACH 2009-2011

Wyszczególnienie	Jednostka	2009	XII 2009	XII 2010	2010	2011 ³
PKB	dynamika	101,7 ²			103,8 ²	104,2
Spożycie ogółem	dynamika	102,0 ²			103,2 ²	103,8
Spożycie indywidualne	dynamika	102,1 ²			103,2 ²	103,8
Akumulacja	dynamika	88,6 ²			106,7 ²	105,1
Nakłady brutto na środki trwałe	dynamika	98,9 ²			98,0 ²	106,0
Ceny						
Wskaźnik cen towarów i usług konsumpcyjnych	dynamika	103,5	103,5	103,1	102,6	103,2
Wskaźnik cen produkcji sprzedanej przemysłu	dynamika	103,4	102,1	106,1	102,1	102,5
Produkcja¹						
Produkcja sprzedana przemysłu	dynamika	95,5 ^A	107,4	111,5	109,7 ^{2,A}	108,1
Produkcja budowlano-montażowa	dynamika	105,1 ^A	103,2	112,3	103,0 ^{2,A}	112,0
Wynagrodzenia						
Przeciętne miesięczne wynagrodzenie w gospodarce narodowej, w tym:	zł	3 102				
- w sektorze przedsiębiorstw	zł	3 325	3 652	3 848	3 435	
Przeciętna emerytura i renta						
- z pozarolniczego systemu ubezpieczeń	zł	1 543	1 566	1 668	1 643	
- rolników indywidualnych	zł	911	914	955	955	
Rynek pracy						
Przeciętne zatrudnienie w sektorze przedsiębiorstw	tys. osób	5 327	5 255	5 379	5 373	
Przeciętna liczba emerytów i rencistów	tys. osób	9 243	9 308	9 189	9 332	
- z pozarolniczego systemu ubezpieczeń	tys. osób	7 869	7 905	7 837	7 906	
- rolników indywidualnych	tys. osób	1 375	1 403	1 352	1 426	
Stopa bezrobocia (stan na koniec okresu)	%	12,1	12,1	12,3	12,3	10,5
Handel zagraniczny wg GUS						
Saldo obrotów handlowych	mln euro	-9 311			-13 488 ²	-15 200
Eksport	mln euro	98 218			117 382 ²	128 600
Import	mln euro	107 529			130 870 ²	143 800

1 - jeśli nie zaznaczono inaczej dotyczy podmiotów o liczbie pracujących powyżej 9 osób

2 - dane wstępne

3 - prognoza DAP MG

A - dotyczy pełnej zbiorowości

	Jednostka	1995	2000	2001	2002	2003	2004	2005	2006	2007	2008	2009	2010
Produkt Krajowy Brutto (zmiana)	%	7	4,3	1,2	1,4	3,9	5,3	3,6	6,2	6,8	5,1	1,7	3,8**
Spożycie indywidualne (zmiana)	%	3,2	3,1	2,3	3,4	2,1	4,7	2,1	5,0	4,9	5,7	2,1	3,2**
Nakłady brutto na środki trwałe (zmiana)	%	16,5	2,7	-9,7	-6,3	-0,1	6,4	6,5	14,9	17,6	9,6	-1,1	-2,0**
Produkcja sprzedana przemysłu (zmiana)	%*	9,7	6,7	0,6	1,1	8,3	12,6	3,7	11,2	11,2	4,4		
									11,6	10,7	3,6	-4,5	9,7**
Produkcja budowlano-montażowa (zmiana)	%*	5,6	1,4	-6,4	-0,3	0,9	-7,0	1,5	13,7	17,4	9,6		
									18,1	15,5	12,1	5,1	3,0**
Inflacja (średnioroczna)	%	27,8	10,1	5,5	1,9	0,8	3,5	2,1	1,0	2,5	4,2	3,5	2,6
Inflacja (XII/XII)	%	21,6	8,5	6,3	0,8	1,7	4,4	0,7	1,4	4,0	3,3	3,5	3,1
Pracujący w gospodarce narodowej	mln osób	15,5	15,5	15,0	12,8	12,6	12,7	12,9	13,2	13,8	14,0	13,8	b.d.
Przeciętne zatrudnienie w sektorze przedsiębiorstw	tys. osób	5738	5312	5138	4912	4724	4684	4769	4915	5146	5392	5327	5373
Liczba bezrobotnych	tys. osób	2629	2703	3115	3217	3176	3000	2773	2309	1747	1474	1893	1955
Stopa bezrobocia	%	14,9	15,1	17,5	18,0	20,0	19,0	17,6	14,8	11,4	9,5	12,1	12,3
Przeciętne wynagrodzenie nominalne brutto w gospodarce narodowej	PLN	691	1894	2045	2098	2185	2273	2361	2476	2673	2942	3102	b.d.
Przeciętne wynagrodzenie realne brutto w gospodarce narodowej	%	2,8	1,0	2,5	0,7	3,4	0,7	1,8	4,0	5,5	6,0	2,0	b.d.
Przeciętne wynagrodzenie nominalne brutto w sektorze przedsiębiorstw	PLN	754	2057	2203	2277	2342	2439	2516	2644	2889	3186	3325	3435
Przeciętne wynagrodzenie realne brutto w sektorze przedsiębiorstw	%	3,2	1,3	1,6	1,5	2,0	0,8	1,2	4,2	6,8	6,1	1,1	0,8
Przeciętna realna emerytura i renta z pozarolniczego systemu ubezpieczeń społecznych brutto	%	3,2	-2,3	4,7	4,6	4,1	0,6	0,3	6,2	0,0	4,1	4,3	3,6
Saldo obrotów towarów i usług (wg GUS)	mld EUR	-	-18,7	-15,8	-15,0	-12,8	-11,7	-9,7	-12,9	-18,6	-26,2	-9,3	-13,5**
Wartość eksportu (wg GUS)	mld EUR	-	34,4	40,2	43,5	47,5	59,7	71,4	87,9	101,8	116,2	98,2	117,4**
Wzrost eksportu (wg GUS – r/r)	%	-	-	16,9	8,2	9,3	25,6	19,6	23,1	15,8	14,1	-15,5	19,5**
Wartość importu (wg GUS)	mld EUR	-	53,1	56,0	58,5	60,4	71,4	81,2	100,8	120,4	142,4	107,5	130,9**
Wzrost importu (wg GUS – r/r)	%	-	-	5,6	4,4	3,2	18,2	13,8	24,1	19,4	18,3	-24,5	21,7**

* zmiana klasyfikacji działalności (górnym wiersz dane wg PKD 2004, dolnym wiersz dane wg PKD 2007)

** dane wstępne

*Opracowano
w Wydziale Analiz Makroekonomicznych
w Departamencie Analiz i Prognoz
Tomasz Chałupa
Monika Krupa-Leończyk
Michał Szymczuk
Marcin Zelman*

*Akceptowała Aneta Piątkowska
Dyrektor Departamentu*