

MINISTERSTWO GOSPODARKI

***ANALIZA
SYTUACJI GOSPODARCZEJ
POLSKI W 2009 R.***

DEPARTAMENT
ANALIZ I PROGNOZ

Warszawa, luty 2010 r.

Spis treści

<i>Synteza</i>	<i>3</i>
<i>Znaczące spowolnienie wzrostu gospodarczego.....</i>	<i>5</i>
<i>Spowolnienie negatywnych tendencji w przemyśle.....</i>	<i>7</i>
<i>Budownictwo</i>	<i>8</i>
<i>Rolnictwo... ..</i>	<i>9</i>
<i>Zmniejszenie dynamiki obrotów w handlu wewnętrznym... ..</i>	<i>10</i>
<i>Inflacja</i>	<i>11</i>
<i>Rynek pracy – stopniowe pogorszenie... ..</i>	<i>12</i>
<i>Wzrost wynagrodzeń oraz świadczeń socjalnych... ..</i>	<i>14</i>
<i>Finanse publiczne.....</i>	<i>15</i>
<i>Polityka monetarna i kurs walutowy</i>	<i>16</i>
<i>Większy spadek importu niż eksportu.....</i>	<i>18</i>
<i>Poprawa bilansu płatniczego... ..</i>	<i>19</i>

Synteza

- Sytuacja polskiej gospodarki, na tle zarówno krajów strefy euro, jak i krajów naszego regionu wygląda korzystnie. Polska, jako jedyna z grona krajów UE, odnotowała wzrost gospodarczy. Odmienna reakcja polskiej gospodarki na kryzys potwierdza, iż rozwija się ona w sposób zrównoważony. Kryzys finansowy szczególnie uwydatnił niedociągnięcia nadzoru finansowego w wielu krajach, jednocześnie potwierdził słuszność polskich regulacji. W rezultacie, Polska w 2009 r. była krajem najszybciej rozwijającym się w Europie.
- **Rok 2009 to dla Polski okres spowolnienia gospodarczego. Zgodnie z oczekiwaniami, PKB w całym 2009 r. wzrósł o 1,7%.** Był on zdeterminowany głównie wzrostem spożycia ogółem o 2,0%, w tym spożycia indywidualnego o 2,3%. Ograniczenie występowało po stronie inwestycji, nakłady brutto na środki trwałe zmniejszyły się o 0,3%. Popyt krajowy w analizowanym roku przestał mieć pozytywny wpływ na kształtowanie się PKB, natomiast zwiększyła się rola popytu zewnętrznego.
- W 2009 roku **produkcja sprzedana przemysłu** w pełnej zbiorowości podmiotów zmniejszyła się o 3,5%, a w podmiotach o liczbie pracujących pow. 9 osób o 3,2%. Najwyższy spadek produkcji odnotowano w górnictwie (o 12,9%). W przetwórstwie przemysłowym spadek produkcji wyniósł 2,7%. Było to wynikiem gorszej sytuacji finansowej przedsiębiorstw i zmniejszeniem popytu.
- W 2009 r. **produkcja budowlano-montażowa** ogółem była wyższa niż przed rokiem o ok. 3%, a w podmiotach o liczbie pracujących powyżej 9 osób wzrost był nieco wyższy (3,7% w porównaniu z analogicznym okresem 2008 roku). Budowa budynków nieznacznie się zmniejszyła (o 1,1%), co należy wiązać z sytuacją na globalnym rynku nieruchomości oraz ograniczeniem w dostępie do kredytów. Z kolei budowa obiektów inżynierii lądowej i wodnej notowała 16,9% wzrost, co wynikało z inwestycji infrastrukturalnych.
- Wyniki w **handlu wewnętrznym** w 2009 roku były zdecydowanie mniej korzystne niż w roku 2008, co było efektem ograniczenia popytu wewnętrznego, determinowanego obniżaniem się tempa wzrostu realnych wynagrodzeń. Pomimo tych negatywnych tendencji – wolumen sprzedaży detalicznej zwiększył się o 1,3%, a w podmiotach o liczbie pracujących pow. 9 osób o 2,7%.
- **Według wstępnych danych GUS w 2009 roku** wartość eksportu liczonego według cen bieżących wyniosła 96,3 mld euro i była o 17,1% niższa w porównaniu z rokiem 2008. Wartość importu wyniosła 105,0 mld euro i była niższa o 26,3% r/r. Ujemne saldo obrotów towarowych wyniosło 8,7 mld euro tj. o 17,5 mld euro mniej niż w okresie styczeń-grudzień 2008 r. Zmniejszenie wartości ujemnego salda obrotów towarowych wynikało z nadal stosunkowo dobrej pozycji eksporterów w związku z niską wartością złotego w stosunku do euro i dolara.
- W świetle wstępnych danych NBP w roku 2009 miała miejsce poprawa salda **na rachunku bieżącym bilansu płatniczego** w porównaniu z analogicznym okresem poprzedniego roku. Deficyt był zdeterminowany przede wszystkim znacznym zmniejszeniem ujemnego salda na rachunku obrotów towarowych. Jednocześnie niższy niż przed rokiem był napływ bezpośrednich inwestycji zagranicznych.

- Inflacja mierzona **wskaźnikiem CPI** w 2009 r. była niższa niż w analogicznym okresie roku 2008 i wyniosła 3,5%. Jednocześnie ceny produkcji sprzedanej przemysłu utrzymują się na wysokim poziomie i w okresie I-XII 2009 roku przekroczyły poziom z 2008 roku o 3,4%, natomiast ceny produkcji budowlano-montażowej wzrosły o 0,2%.
- **Koniec 2008 roku przyniósł pierwsze widoczne efekty pogorszenia koniunktury na rynku pracy.** W okresie dwunastu miesięcy 2009 roku przeciętne zatrudnienie w sektorze przedsiębiorstw było o 1,2% niższe niż przed rokiem. **Na koniec grudnia 2009 r. liczba zarejestrowanych bezrobotnych wyniosła 1 893 tys. osób** (o 81,6 tys. więcej niż przed miesiącem, natomiast w ujęciu rocznym zwiększyła się o 418,9 tys.), a stopa bezrobocia rejestrowanego w grudniu 2009 r. wzrosła i wyniosła 11,9%, przekraczając poziom ubiegłoroczny (9,5% w grudniu 2008 r.).
- W okresie styczeń-grudzień 2009 roku **wzrosły realne wynagrodzenia w sektorze przedsiębiorstw** oraz emerytury i renty z pozarolniczego systemu ubezpieczeń. Nastąpił również wzrost siły nabywczej emerytur i rent rolników indywidualnych wobec analogicznego okresu 2008 r.
- **W 2009 roku w ujęciu nominalnym** dochody budżetu państwa wyniosły 274,4 mld zł, wydatki zaś kształtowały się na poziomie 298,2 mld zł. **Deficyt budżetowy** w okresie styczeń-grudzień 2009 roku **wyniósł 23,8 mld zł.**
- W okresie I-XII 2009 r. **Rada Polityki Pieniężnej** zmieniła stopy procentowe czterokrotnie. W styczniu redukcja stóp wyniosła 0,75 pkt. proc. oraz w lutym, marcu i czerwcu po 0,25 pkt. proc.
- **Na rynku walutowym** w okresie styczeń-grudzień 2009 r. nastąpiła deprecjacja polskiej waluty. Było to wynikiem oddziaływania ogólnie niestabilnej sytuacji w gospodarce światowej, oraz wycofywaniem się z krajowego rynku inwestorów zagranicznych.

Znaczące spowolnienie wzrostu gospodarczego...

Według wstępnych danych GUS, w 2009 r. tempo wzrostu Produktu Krajowego Brutto było niższe niż przed rokiem. Do osłabienia wzrostu gospodarczego głównie przyczyniła się sytuacja panująca na światowym rynku finansowym.

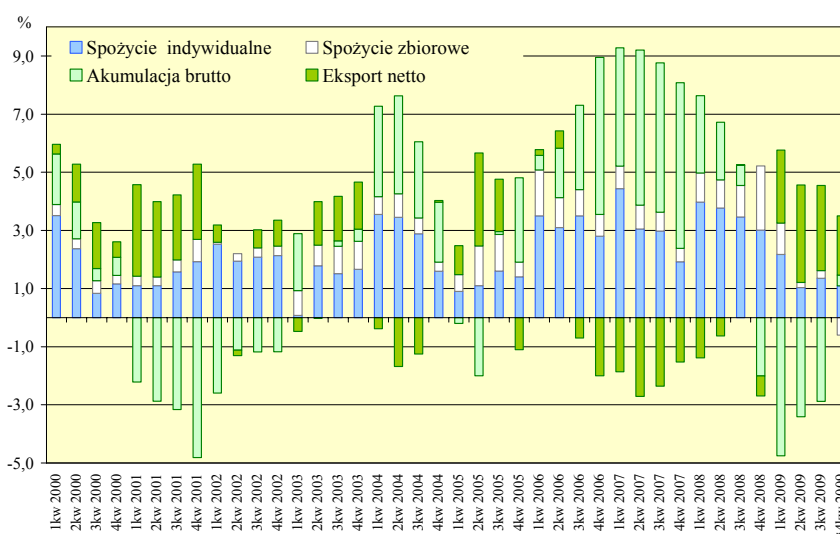
Tabela 1 Stopa wzrostu PKB w latach 2006-2009

	2006				2007				2008				2009			
R/R	6,2				6,7				5,0				1,7			
	I-III	IV-VI	VII-IX	X-XII	I-III	IV-VI	VII-IX	X-XII	I-III	IV-VI	VII-IX	X-XII	I-III	IV-IV	VII-IX	X-XII
R/R	5,4	6,3	6,6	6,6	7,4	6,5	6,5	6,5	6,2	6,0	5,1	3,0	0,8	1,1	1,7	3,0*

* szacunek DAP MG

Źródło: GUS

Wykres 1. Dekompozycja wzrostu PKB w latach 2000–2009



* szacunek DAP MG

Źródło: Obliczenia DAP MG na podstawie danych GUS

Wg wstępnego szacunku GUS, w 2009 roku wzrost PKB wyniósł 1,7% wobec 2008 roku. Wynik ten świadczy o silnej odporności Polski na skutki światowego kryzysu. Dynamika wzrostu gospodarczego Polski okazała się najwyższą w Europie.

W roku 2009 rosły wydatki konsumpcyjne gospodarstw domowych. Jednak popyt krajowy, na skutek dostosowania zapasów do ograniczonego poziomu aktywności gospodarki, przestał być głównym czynnikiem wzrostu gospodarczego. Podobnie jak w okresie kryzysu lat 2000-2001 jego wkład we wzrost był ujemny. Rolę stymulatora gospodarki przejął popyt zewnętrzny, którego wkład był dodatni.

Niższa dynamika spożycia indywidualnego była wypadkową obniżenia się tempa wzrostu realnych wynagrodzeń gospodarstw domowych i gorszej sytuacji finansowej przedsiębiorstw, a także utrudnionego dostępu do kredytów. Z kolei o powstrzymaniu tego spadkowego trendu zdecydował wzrost dochodów ludności głównie w wyniku indeksacji rent i emerytur oraz obniżenia składek PIT.

Nakłady brutto na środki trwałe po wzroście w pierwszym kwartale, w dwóch kolejnych zanotowały spadek. W ostatnim kwartale szacowany jest ich ponowny wzrost. Do spowolnienia akcji inwestycyjnej przyczyniła się pogarszająca się sytuacja finansowa przedsiębiorstw. Negatywnie na realizację przedsięwzięć inwestycyjnych wpływało zaostrzenie warunków

udzielania kredytów (choć sytuacja w tym zakresie wydaje się stabilizować), a także wzrost niepewności i pogorszenie koniunktury, także u głównych partnerów handlowych Polski. Z drugiej strony korzystne perspektywy wykorzystania środków unijnych, a także nadal wysoki stopień wykorzystania mocy produkcyjnych, pozwoliły na osiągnięcie wzrostu tej kategorii.

Tabela 2 Wzrost wartości dodanej brutto wg sekcji w latach 2001-2009

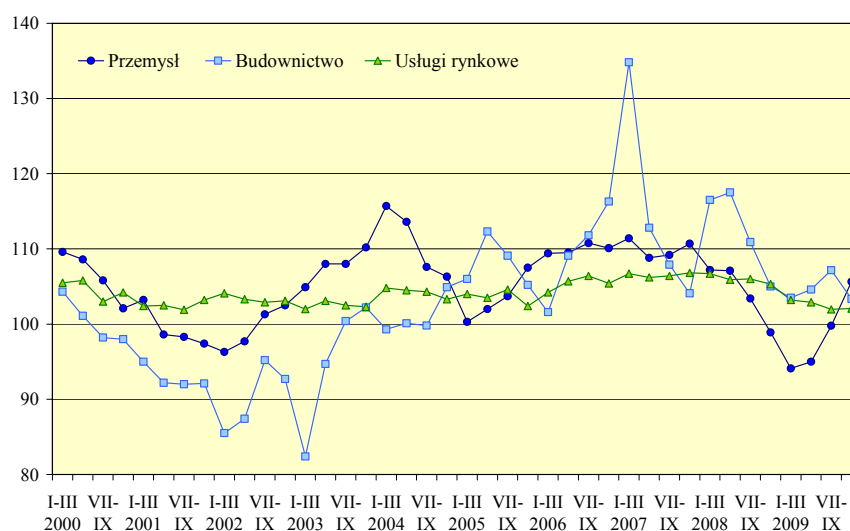
	2001	2002	2003	2004	2005	2006	2007	2008	2009*
Przemysł	99,2	99,5	107,8	110,5	103,5	110,0	110,1	106,6	98,9
Budownictwo	92,5	91,0	97,1	101,8	107,8	111,6	110,8	109,1	104,7
Usługi rynkowe	102,5	103,3	102,5	104,2	103,6	105,5	106,5	105,3	102,5

* szacunek wstępny GUS

Źródło: GUS

Wartość dodana brutto w gospodarce wzrosła głównie za sprawą wzrostu wartości dodanej w sektorze usług rynkowych, którego udział w tworzeniu wartości dodanej brutto stanowi ok. 50%. Należy jednak zauważyć, że tempo wzrostu tej pozycji było niższe niż przed rokiem. Przyczyniły się do tego przede wszystkim sektor finansowy oraz pośrednictwa nieruchomości i wsparcia dla firm, które odnotowały wysokie spadki wartości dodanej zarówno w ujęciu kwartalnym, jak i rocznym. W całym roku utrzymał się spadek wartości dodanej w przemyśle, co wiązało się ze spadkiem produkcji sprzedanej przemysłu (3,5% r/r). Optymizmem napawa wzrost wartości dodanej w przemyśle w poszczególnych kwartałach, który w najwyższym stopniu dotknięty został spowolnieniem w gospodarce światowej. W analizowanym okresie zaobserwowano wolniejszy wzrost wartości dodanej w budownictwie, o czym zdecydował spadek w budownictwie mieszkaniowym, jednak z drugiej strony pozytywny wpływ miały inwestycje infrastrukturalne.

Wykres 2. Dynamika wartości dodanej brutto wg sektorów gospodarki w latach 2000-2009 (analogiczny okres roku poprzedniego=100)



* szacunek DAP MG.

Źródło: GUS

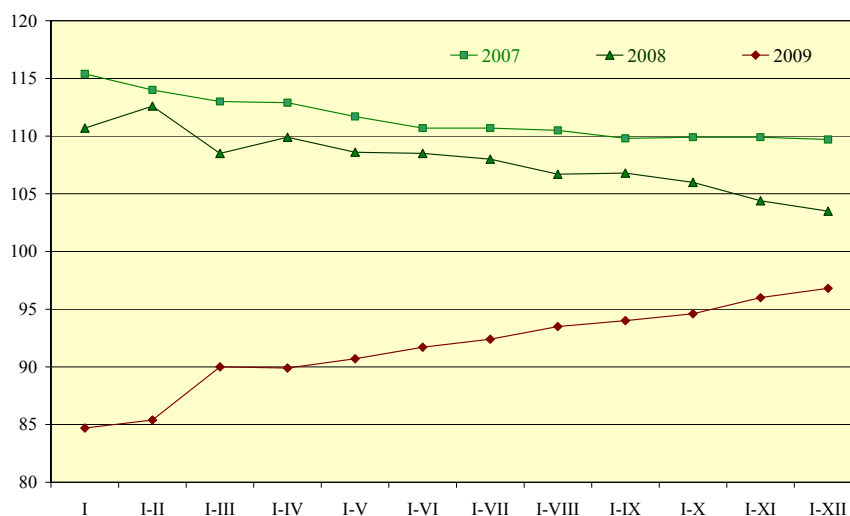
W 2010 roku przewidujemy, że wzrost PKB wyniesie ok. 3,0%. Zmiana produktu krajowego brutto pozostanie pod wpływem sytuacji zewnętrznej m.in. sytuacji na rynku kredytowym i powodzenia światowych działań antykryzysowych, a także wygasania pakietów stymulujących. Szacujemy nieznaczny wzrost nakładów brutto na środki trwałe. Tempo wzrostu spożycia indywidualnego powinno być zbliżone do poziomu sprzed roku. W przypadku zrealizowania się optymistycznego scenariusza możliwe jest osiągnięcie lepszego wyniku.

Spowolnienie negatywnych tendencji w przemyśle...

W 2009 roku - zgodnie z prognozami DAP MG – według szacunków GUS produkcja sprzedana przemysłu w pełnej zbiorowości podmiotów spadła o 3,5%, a w przedsiębiorstwach zatrudniających powyżej 9 osób – o 3,2% względem roku poprzedniego.

Warto jednak zaznaczyć, że w ostatnim kwartale 2009 r., po raz pierwszy od III kw. 2008, produkcja sprzedana przemysłu zanotowała wzrost w skali roku (o 5,5%, III kw. 2009 spadek o 1,3% r/r). Tendencja ta wskazuje na stopniowe wygasanie ujemnego trendu dynamiki produkcji sprzedanej przemysłu zapoczątkowanego w IV kw. 2008 r.

Wykres 3. Dynamika produkcji sprzedanej przemysłu w latach 2007-2009 (analogiczny okres roku poprzedniego=100)



Źródło: Biuletyny statystyczne GUS z lat 2007-2009

Spośród głównych grup przemysłowych wzrost produkcji sprzedanej zanotowały jedynie podmioty wytwarzające dobra konsumpcyjne trwałe i nietrwałe (odpowiednio o 13,8% i 5,1% r/r). Zmniejszenie sprzedanej produkcji nastąpiło w pozostałych przedsiębiorstwach, głównie tych produkujących dobra inwestycyjne (o 9,0%), dobra związane z energią (o 6,5%) oraz dobra zaopatrzeniowe (o 6,3% r/r).

W 2009 r. spadek produkcji sprzedanej, w porównaniu do roku ubiegłego, wystąpił w 22 spośród 34¹ działów przemysłu, których udział w ogóle produkcji stanowił 67,0%. Największe spowolnienie nastąpiło w produkcji metali (o 24,3% r/r). Znaczący wzrost wartości produkcji sprzedanej zanotowały natomiast działy produkcji komputerów, wyrobów elektronicznych i optycznych (o 11,4%), produkcji urządzeń elektrycznych (o 7,3%) oraz produkcji napojów (o 7,3% r/r).

Wydajność pracy w przemyśle, mierzona produkcją na 1 zatrudnionego, w okresie styczeń-grudzień 2009 r. była wyższa o 2,4% niż przed rokiem, przy mniejszym o 5,5% przeciętnym zatrudnieniu i wzroście przeciętnego miesięcznego wynagrodzenia brutto o 4,9%.

Oczekuje się, że wraz z poprawą sytuacji gospodarczej na koniec roku 2010 produkcja sprzedana przemysłu osiągnie przyrost na poziomie ok. 6%.

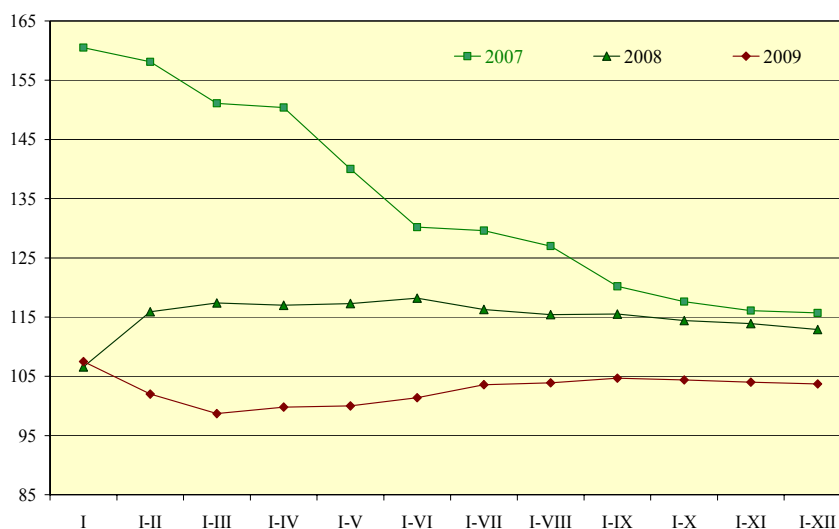
¹ Według nowej klasyfikacji PKD 2007.

Budownictwo ...

W 2009 r., mimo niekorzystnych warunków gospodarczych będących skutkiem globalnego kryzysu finansowego, zanotowano wzrost produkcji w budownictwie. Według szacunków GUS skala wzrostu produkcji budowlano-montażowej w pełnej zbiorowości podmiotów wyniosła 3,0%, a w przedsiębiorstwach zatrudniających powyżej 9 osób wyniosła 3,7% r/r.

Biorąc pod uwagę element wysokiej bazy z roku poprzedniego, a także niekorzystne czynniki w otoczeniu ekonomicznym w postaci ograniczonego dostępu do kredytu oraz spadku popytu na rynku nieruchomości, wynik ten należy uznać za wysoce zadowalający.

Wykres 4. Dynamika produkcji budowlano-montażowej w latach 2007-2009 (analogiczny okres roku poprzedniego=100)



Źródło: Biuletyny Statystyczne GUS z lat 2007-2009

Znaczący wzrost sprzedaży produkcji budowlano-montażowej, w analizowanym okresie, wystąpił w przedsiębiorstwach specjalizujących się w budowie obiektów inżynierii lądowej i wodnej (o 16,9% r/r). Spadek z kolei zanotowały podmioty prowadzące specjalistyczne roboty budowlane (o 5,3% r/r) oraz te zajmujące się głównie budową budynków (o 1,1% r/r).

W 2009 r. do użytku oddano 160,1 tys. mieszkań², tj. o 3,1% mniej niż w roku ubiegłym. Większą liczbę mieszkań względem 2008 roku przekazano w budownictwie przeznaczonym na sprzedaż lub wynajem (o 8,5%), mniej natomiast w budownictwie spółdzielczym oraz indywidualnym (odpowiednio spadek o 14,7% i 13,4%).

Niesprzyjające dla oceny perspektyw sektora budowlanego są również dane dotyczące wolumenu mieszkań, na które wydano pozwolenia (spadek o 22,3% r/r) oraz tych w budowie (spadek o 18,2% r/r) w omawianym okresie. Ocenia się, że w związku z charakterystycznym dla rynku nieruchomości opóźnieniem reakcji producentów na hamujący popyt, w dłuższym horyzoncie czasowym owe niekorzystne tendencje będą miały negatywny wpływ na realną gospodarkę. Wraz z oczekiwaną stopniową poprawą nastrojów na rynku niższa podaż bieżąca może doprowadzić do wzrostu cen nieruchomości w przyszłości.

² Dane wstępne GUS.

Rolnictwo...

Według wstępnych danych w 2009 r. globalna produkcja rolnicza zwiększyła się o 2,8%, głównie za sprawą wzrostu produkcji roślinnej – o 4,7% oraz nieznacznego zwiększenia się produkcji zwierzęcej o 0,2%.

W okresie lipiec 2009 r. – grudzień 2009 r. w wyniku wzrostu skupu pszenicy o 18,6% oraz żyta o 34,1% r/r, skup zbóż podstawowych z mieszankami zbożowymi bez ziarna siewnego był o 26,1% większy niż w analogicznym okresie poprzedniego sezonu.

Tabela 3. Dynamika produkcji rolniczej w latach 2002-2009 (w cenach stałych)

	2002	2003	2004	2005	2006	2007	2008	2009*
Ogółem	98,1	99,2	107,5	95,7	98,8	105,9	102,9	102,8
Produkcja roślinna	93,3	94,3	116,7	88,1	94,8	108,9	107,7	104,7
Produkcja zwierzęca	103,4	104,8	97,3	105,2	102,6	102,9	97,1	100,2

* dane wstępne

Źródło: GUS

W grudniu 2009 r. skupiono 40,3% więcej zbóż niż w grudniu ub. r. Skup pszenicy w tym okresie zwiększył się o 18,9%, a żyta ponad dwukrotnie (o 105,1%). Wysoki poziom podaży w połączeniu z trudnymi warunkami pogodowymi w końcu 2009 roku przełożył się na zróżnicowane zmiany cen w skupie. Cena pszenicy wzrosła o 0,2%, natomiast żyta spadła o 15,2% r/r. W obrocie targowiskowym zanotowano zdecydowane spadki cen, odpowiednio o 14,8% i 23,1% r/r. Średnie ceny ziemiaków w obrocie targowiskowym w grudniu 2009 r. wzrosły o 5,4% r/r.

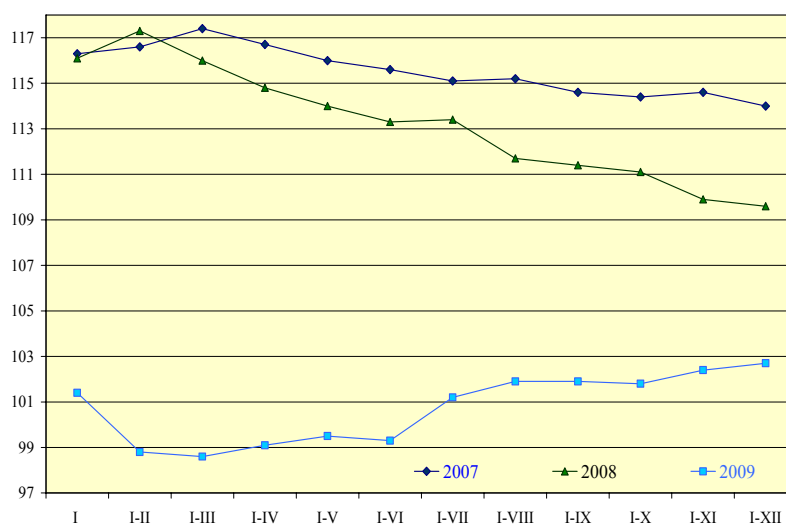
Wg wstępnych szacunków, na rynku żywca rzeźnego w 2009 r. zanotowano spadek skupu o 5,5% r/r. Było to efektem mniejszego niż przed rokiem poziomu skupu żywca wieprzowego (spadek o 14,0%) w omawianym okresie. W związku z niższym poziomem produkcji zwierzęcej nastąpił znaczący wzrost cen żywca rzeźnego. I tak w okresie I-XII 2009 r. średnie ceny żywca wieprzowego wzrosły w skupie o 16,0% i na targowiskach o 11,1%, żywca wołowego wzrosły odpowiednio o 12,4% i 8,0%, a żywca drobiowego wzrosły w skupie o 5,0%. **Podaż mleka** w analizowanym okresie wzrosła o 3,0%, a ceny w skupie spadły o 12,6% r/r.

Zmniejszenie dynamiki obrotów w handlu wewnętrznym...

W 2009 roku wolumen sprzedaży detalicznej w pełnej zbiorowości podmiotów przekroczył poziom sprzed roku o 1,3%, natomiast w przedsiębiorstwach zatrudniających powyżej 9 osób sytuacja kształtowała się korzystniej i wzrost sprzedaży wyniósł 2,7%³.

Mimo relatywnie niskiego poziomu przyrostu wielkości w pierwszych dwóch kwartałach 2009 r. (I i II kw. wzrost o 1,0% r/r), sprzedaż detaliczna stopniowo zwiększała swoją dynamikę, w IV kw. 2009 r. osiągając wzrost na poziomie 4,7% w skali roku.

Wykres 5. Dynamika sprzedaży detalicznej (analogiczny okres roku poprzedniego=100, ceny stałe)



Źródło: Biuletyny statystyczne GUS z lat 2007-2009

Większa niż przed rokiem sprzedaż wystąpiła w grupie o największym udziale w sprzedaży detalicznej ogółem tj. sprzedaż żywności, napojów i wyrobów tytoniowych (wzrost o 4,8%). Wzrost odnotowano także w sekcji pozostałe (o 3,4%). W dwóch kolejnych sekcjach o znaczącym udziale w ogóle tj. w sekcji paliwa ciekłe i gazowe oraz sekcji pojazdy samochodowe, motocykle i części, wystąpiły spadki (odpowiednio na poziomie 6,3% i 4,7% r/r). Wśród pozostałych grup znaczący wzrost zanotowały sekcje włókno, odzież, obuwie (o 22,3%), pozostała sprzedaż detaliczna w niewyspecjalizowanych sklepach (o 18,7%) oraz farmaceutyki, kosmetyki, sprzęt ortopedyczny (wzrost o 14,2% r/r).

W 2009 r. sprzedaż hurtowa w przedsiębiorstwach handlowych o liczbie pracujących powyżej 9 osób była niższa o 6,6% niż przed rokiem, w tym sprzedaż przedsiębiorstw hurtowych spadła o 7,0%.⁴

³ W cenach stałych.

⁴ W cenach bieżących.

Inflacja...

Wskaźnik cen towarów i usług konsumpcyjnych w 2009 r. ukształtował się na poziomie 3,5%. Wartość ta przekracza poziom celu inflacyjnego, jednakże jednocześnie znajduje się w dopuszczalnym paśmie wahań.

Na wzrost cen w 2009 r. złożyło się przede wszystkim przyspieszenie dynamiki cen żywności i napojów (o 5,1%). Wyższe były również koszty utrzymania mieszkania (o 7,2%), w tym ceny nośników energii (o 10,4% r/r) - największy wzrost towarzyszył cenom opału (o 14,6% r/r).

Mimo ograniczonego popytu wewnętrznego, niższej presji płacowej związanej z rosnącym bezrobociem oraz spadku produkcji przemysłowej, wskaźnik inflacji w 2009 r. był relatywnie wysoki. Jego źródłem był przede wszystkim wzrost cen regulowanych, cen towarów importowanych (deprecjacja złotego) - w tym żywności oraz proinflacyjnie oddziałująca podwyżka akcyzy na alkohol oraz wyroby tytoniowe.

Ceny produkcji sprzedanej przemysłu w 2009 r. były średnio wyższe o 3,4% niż w 2008 r. Przyspieszenie dynamiki było w głównej mierze wynikiem wzrostu cen surowców. Nie bez znaczenia pozostają również wyższe koszty związane z przyrostem przeciętnych wynagrodzeń pracowników. Największe z nich wystąpiły w sekcjach produkcji wyrobów farmaceutycznych (o 10,7%) oraz produkcja wyrobów tytoniowych (o 7,6% r/r).

Ceny produkcji budowlano-montażowej wzrosły w okresie styczeń-grudzień 2009 r. o 0,2% w relacji do poprzedniego roku. Tak niska dynamika cen spowodowana była głównie spadkiem zainteresowania na rynku nieruchomości wśród klientów indywidualnych oraz związanym z tym obniżeniem poziomu produkcji budowlanej. Sytuacja ta była pochodną kryzysu finansowego, który ograniczył dostępność kredytów hipotecznych w kraju wpływając tym samym negatywnie na kształtowanie się stosunku popytu do podaży w sektorze.

Oslabienie presji płacowej oraz znaczący wzrost cen administrowanych i akcyzy w I połowie 2009 r. (element wysokiej bazy) będą głównymi determinantami ograniczenia przyrostu cen w 2010 roku. W drugiej połowie roku tendencja ta może zostać zneutralizowana przez poprawę sytuacji gospodarczej wśród głównych partnerów handlowych Polski zwiększających popyt na krajową produkcję, jednakże wydaje się, że stopień owej neutralizacji będzie niewystarczający do kontynuowania tempa wzrostu cen notowanego w 2009 r. Prognozuje się, że wszystkie te czynniki wraz z aprecjacją złotego, oraz słabszą presją płacową będą oddziaływały w kierunku obniżenia wskaźnika inflacji do poziomu zbliżonego do celu inflacyjnego na koniec roku 2010.

Rynek pracy – stopniowe pogorszenie...

Od IV kwartału 2008 r. sytuacja na rynku pracy ulega stopniowemu pogorszeniu. Źródłem takiego stanu rzeczy jest przede wszystkim globalne spowolnienie gospodarcze, którego negatywny wpływ na dynamikę produkcji w sposób pośredni ogranicza popyt na pracę. Tym samym poprawa wskaźników rynku pracy obserwowana od 2003 r. została wyhamowana.

Tabela 4. Podstawowe wskaźniki BAEL w latach 2008-2009

	III kw. 08	IV kw. 08	I kw. 09	II kw. 09	III kw. 09
Współczynnik aktywności zawodowej (%)	54,6	54,7	54,5	54,7	55,4
Wskaźnik zatrudnienia (%)	51,0	51,0	50,0	50,4	50,9
Stopa bezrobocia (%)	6,6	6,7	8,3	7,9	8,1
Liczba osób pracujących (tys.)	15 990	16 005	15 714	15 847	16 026
Liczba osób bezrobotnych (tys.)	1 132	1 154	1 414	1 355	1 404
Liczba osób biernych zawodowo (tys.)	14 231	14 224	14 275	14 253	14 049

Źródło: GUS

W 2009 roku przeciętne zatrudnienie w sektorze przedsiębiorstw było niższe niż przed rokiem (o 1,2% r/r). Opóźniony charakter reakcji rynku pracy na zjawiska w gospodarce oraz wciąż daleka od stabilności sytuacja na rynku globalnym pozwala przypuszczać, że w kolejnych miesiącach trend ten będzie kontynuowany. Ograniczenie pogłębiania się złej sytuacji możliwe jest jako efekt działań podejmowanych na rzecz łagodzenia skutków kryzysu na rynku pracy.

Tabela 5. Przeciętne zatrudnienie w sektorze przedsiębiorstw (w tys.)

	I-XII 2008	I-XII 2009	2009/2008
Ogółem	5 392	5 327	98,8
Przemysł	2 598	2 455	94,5
Górnictwo i wydobywanie	179	180	100,4
Przetwórstwo przemysłowe	2 173	2 027	93,3
Wytwarzanie i zaopatrywanie w energię elektryczną, gaz i wodę	149	148	99,6
Dostawa wody; gospodarowanie ściekami i odpadami; rekultywacja	97	100	103,7
Budownictwo	414	436	105,3
Handel; naprawa pojazdów samochodowych	1 062	1 093	102,9
Transport i gospodarka magazynowa	460	463	100,5
Zakwaterowanie i gastronomia	96	102	106,7
Informacja i komunikacja	157	159	101,4
Obsługa rynku nieruchomości	90	89	98,1
Działalność profesjonalna, naukowa i techniczna ^a	128	141	110,3
Administrowanie i działalność wspierająca	264	265	100,7

^a Nie obejmuje działów: Badania naukowe i prace rozwojowe oraz Działalność weterynaryjna.

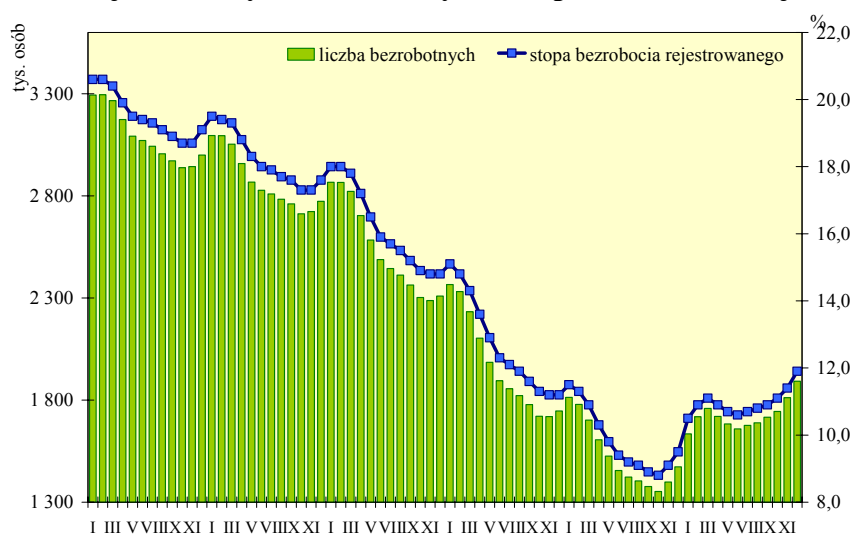
Źródło: Biuletyny statystyczne GUS z lat 2008-2009

Spośród działów przetwórstwa przemysłowego, w 2009 roku, największe zmiany w dynamice zatrudnienia w stosunku do poprzedniego roku miały miejsce w produkcji:

1. wyrobów farmaceutycznych	101,6
1. odzieży	85,3
2. pozostałego sprzętu transportowego	85,6

W okresie 2009 r. liczba osób zarejestrowanych jako bezrobotni oraz stopa bezrobocia podlegały znacznym wahaniom.

Wykres 6. Liczba zarejestrowanych bezrobotnych i stopa bezrobocia rejestrowanego



Źródło: GUS

Liczba zarejestrowanych bezrobotnych na koniec grudnia 2009 r. ukształtowała się na poziomie 1 892,7 tys. osób, tj. o 28,4% wyższym niż w grudniu poprzedniego roku. Stopa bezrobocia wyniosła 11,9% i była o 2,4 pkt. proc. wyższa niż w grudniu 2008 roku.

Na pogorszenie sytuacji na rynku pracy w 2009 r. wpłynął spadek aktywności gospodarczej. Równocześnie, należy podkreślić, że wzrostowi bezrobocia w Polsce towarzyszył niewielki, ale jednak przyrost liczby pracujących. Wynikało to z wyższej aktywności zawodowej, spowodowanej m.in. silnym ograniczeniem od 2009 r. możliwości przechodzenia na wcześniejszą emeryturę.

Ze względu na dostosowywanie przez przedsiębiorców kosztów pracy do mniejszego popytu, poprzez elastyczne formy zatrudnienia, oczekiwana jest poprawa na rynku pracy, choć pozytywne skutki będą mniej zauważalne dla samego zatrudnienia. Dlatego też na koniec 2010 roku przewiduje się, że stopa bezrobocia ukształtuje się na poziomie ok. 12,5%.

Wzrost wynagrodzeń oraz świadczeń socjalnych...

W 2009 roku przeciętne miesięczne wynagrodzenie w sektorze przedsiębiorstw wyniosło 3 325 zł (wzrost o 4,4% w stosunku do 2008 roku).

Spośród działów przetwórstwa przemysłowego jedynie w dwóch odnotowano spadek wysokości wynagrodzeń. Największe dynamiki przeciętnych płac wystąpiły w produkcji:

1. wyrobów farmaceutycznych	110,7
2. wyrobów tytoniowych	107,6
3. skór i wyrobów skórzanych	107,6
4. napojów	107,2
<hr/>	
1. koksu i produktów rafinacji ropy naftowej	98,5

Tabela 6. Przeciętne nominalne wynagrodzenie brutto w sektorze przedsiębiorstw

	I-XII 2008	I-XII 2009	2009/2008
Ogółem	3 186	3 325	104,4
Przemysł	3 161	3 315	104,9
Górnictwo i wydobywanie	5 471	5 718	104,5
Przetwórstwo przemysłowe	2 878	2 989	103,9
Wytwarzanie i zaopatrywanie w energię elektryczną, gaz i wodę	4 573	4 897	107,1
Dostawa wody; gospodarowanie ściekami i odpadami; rekultywacja	3 078	3 268	106,2
Budownictwo	3 367	3 463	102,8
Handel; naprawa pojazdów samochodowych	2 948	3 050	103,5
Transport i gospodarka magazynowa	3 167	3 250	102,6
Zakwaterowanie i gastronomia	2 255	2 310	102,4
Informacja i komunikacja	5 703	5 942	104,2
Obsługa rynku nieruchomości	3 290	3 416	103,8
Działalność profesjonalna, naukowa i techniczna^a	5 135	5 423	105,6
Administrowanie i działalność wspierająca	1 913	2 057	107,5

^a Nie obejmuje działów: Badania naukowe i prace rozwojowe oraz Działalność weterynaryjna.

Źródło: *Biuletyny statystyczne GUS z lat 2008-2009*

Siła nabywcza przeciętnych wynagrodzeń w sektorze przedsiębiorstw w 2009 roku zwiększyła się o 1,1%.

W 2009 r. wyższe niż w 2008 r. były również świadczenia społeczne. Przeciętna miesięczna emerytura i renta z pozarolniczego systemu ubezpieczeń społecznych wyniosła 1 543 zł tj. nominalnie o 8,7%, a realnie o 4,3% więcej niż w analogicznym okresie poprzedniego roku. Przeciętna emerytura i renta rolników indywidualnych wzrosła w tym okresie o 6,2% do poziomu 911 zł (realny wzrost o 1,9% r/r).

Przewiduje się, że w 2010 r. w związku z trudną sytuacją na rynku pracy nominalny wzrost przeciętnego wynagrodzenia będzie wolniejszy. Realnie wśród pojedynczych działów w sektorze przedsiębiorstw nie wyklucza się wystąpienia obniżenia płac, co wynikać może z rosnącej stopy bezrobocia ograniczającej presję płacową.

Finanse publiczne...

W 2009 roku w ujęciu nominalnym dochody budżetu państwa wyniosły 274,4 mld zł. Wydatki kształtowały się na poziomie 298,2 mld zł. W porównaniu z rokiem 2008 realizacja dochodów była wyższa o 10,4 pkt. proc. (100,5%), a wydatków o 9,2 pkt. proc. (99,4%). W rezultacie deficyt budżetowy był niższy niż przed rokiem i wyniósł 23,8 mld zł (w ujęciu nominalnym) wobec 24,6 mld zł w roku 2008.

Tabela 7. Realizacja ustawy budżetowej w okresie I-XII 2009 (w mld zł)

	Ustawa budżetowa*	Wykonanie	%
DOCHODY	272,9	274,4	100,5
Dochody podatkowe i niepodatkowe	231,1	242,2	104,5
Podatki pośrednie	147,5	155,0	105,1
PIT	24,0	24,2	100,7
CIT	34,4	35,7	103,9
Dochody państwowych jedn. budżetowych	21,6	22,2	102,9
Środki z UE i innych źródeł nie podlegaj. zwrotowi	41,8	32,1	76,9
WYDATKI	300,1	298,2	99,4
Obsługa długu krajowego	25,6	25,6	100,0
Obsługa długu zagranicznego	6,7	6,7	100,0
Dotacja dla funduszu emerytalno-rentowego	15,7	15,7	100,0
Dotacja dla FUS	30,5	30,5	100,0
Subwencje ogólne dla jednostek samorządu terytorialnego	45,3	45,3	100,0
SALDO	-27,2	-23,8	87,5
ŹRÓDŁA FINANSOWANIA DEFICYTU	27,2	23,8	87,5
KRAJOWE	18,6	5,2	28,2
Bony skarbowe	6,2	-2,5	-
Obligacje	34,0	42,4	124,8
Przychody z prywatyzacji	12,0	4,9	40,9
Prefinansowanie zadań z udziałem środków z UE	-1,8	-4,4	236,6
ZAGRANICZNE	8,6	18,5	215,2

* Według nowelizacji ustawy budżetowej przyjętej przez Sejm RP dnia 17 lipca 2009 r.

Źródło: Ministerstwo Finansów

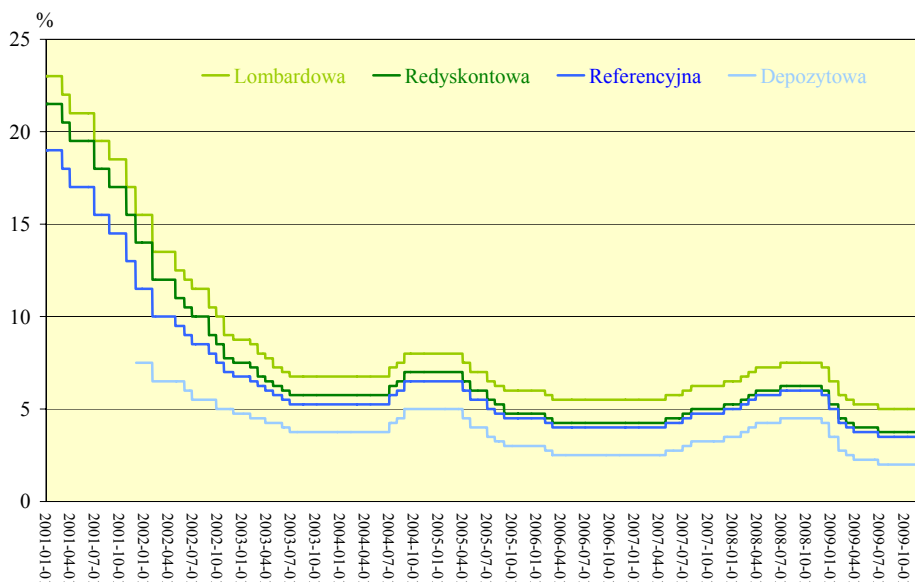
Po stronie dochodów największe znaczenie miały wpływy z podatków pośrednich, stanowiące 56,5% całości przychodów zrealizowanych w 2009 r. (nominalnie wzrost o 0,6% r/r). Ponadto składnikiem, który przyczynił się do wyższych zagregowanych dochodów do budżetu w analizowanym okresie 2009 r. był napływ środków z UE i innych źródeł nie podlegających zwrotowi, których wartość wyniosła 32,1 mld zł (wzrost o 112,0% r/r)

Po stronie wydatków największy przyrost obciążenia zanotowano w pozycji subwencje ogólne dla jednostek samorządu terytorialnego, których wartość w 2009 r. była o 11,3% wyższa niż w roku ubiegłym. Koszty obsługi długu krajowego i zagranicznego zrealizowano w 100% w stosunku do założeń w ustawie budżetowej, a ich całkowity udział w wydatkach stanowił 10,8%.

Polityka monetarna i kurs walutowy

W 2009 roku stopy procentowe zostały zmienione czterokrotnie. W styczniu redukcja stóp wyniosła 0,75 pkt. proc., a w lutym, marcu oraz czerwcu po 0,25 pkt. proc. Na koniec grudnia 2009 r. stopy procentowe ukształtowały się na poziomie: referencyjna – 3,5%, lombardowa – 5,0%, depozytowa – 2,0%, a redyskonto weksli – 3,75%.

Wykres 7. Wartość stóp procentowych NBP w latach 2001-2009



Źródło: Narodowy Bank Polski

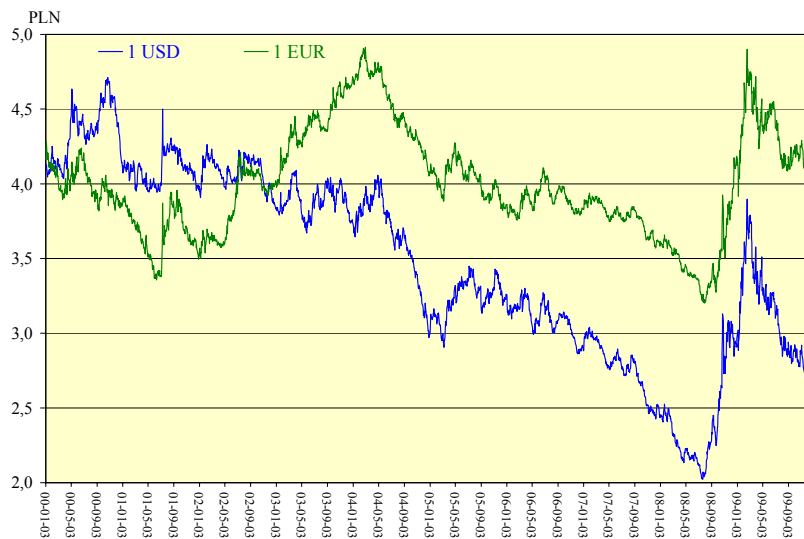
W 2009 r. proces łagodzenia polityki monetarnej był kontynuowany, czego efektem było czterokrotne obniżenie stóp procentowych przez RPP. Warto jednak zaznaczyć, że instrumenty charakterystyczne dla ekspansji monetarnej wykorzystywane były głównie w dwóch pierwszych kwartałach br., będących okresem kulminacji ogólnoświatowego kryzysu finansowego. W drugiej połowie 2009 r., wraz z pojawieniem się pozytywnych sygnałów w realnej gospodarce, RPP nie zmieniła podstawowych stóp procentowych uznając dotychczas dokonane zmiany za wystarczające, a tym samym sprzyjające powrotowi polskiej gospodarki na ścieżkę potencjalnego tempa wzrostu.

Awersja do ryzyka po stronie instytucji finansowych w dużym stopniu negatywnie wpłynęła na rozwój wydarzeń na rynku kredytowym, co skutecznie ograniczyło popyt konsumpcyjny oraz inwestycyjny. W porównaniu z końcem ubiegłego roku wartość kredytów w grudniu 2009 r. wzrosła o 8,6%. Przyrost należności w postaci kredytów po stronie gospodarstw domowych w badanym okresie wyniósł 11,8%, instytucji niekomercyjnych działających na rzecz gospodarstw domowych 21,1%, niemonetarnych instytucji finansowych 28,6%, a instytucji samorządowych 42,4%. Ujemną dynamikę wolumenu kredytów na poziomie – 3,5% odnotowano natomiast w przypadku przedsiębiorstw.

W 2009 r. złoty osłabił się zarówno w stosunku do euro jak i do dolara. Średni kurs euro wyniósł 4,3273 zł i wzrósł o 23,1% w skali roku. Kurs dolara w tym samym okresie wyniósł 3,1162 zł i wzrósł o 29,3% r/r. Z kolei w grudniu 2009 r. kursy obu walut osiągnęły średnio odpowiednio poziomy 4,1427 EUR/PLN oraz 2,8352 USD/PLN.

Deprecjacja kursu złotego względem dolara i euro trwająca do połowy lutego 2009 roku oraz ponownie względem samego euro na przełomie maja i czerwca, spowodowana była wycofaniem się z krajowego rynku inwestorów zagranicznych w świetle przewidywań co do znacznego spowolnienia gospodarczego w Europie. W kolejnych miesiącach nastąpiło odwrócenie trendu. Relatywnie dobre dane makroekonomiczne na tle pozostałych państw członkowskich Unii Europejskiej wpłynęły na umocnienie kursu złotego zarówno w stosunku do euro, jak i do dolara. Ponadto spadek awersji do ryzyka na globalnym rynku finansowym oraz pozytywne prognozy dla rozwoju polskiej gospodarki pobudziły popyt na polską walutę, głównie wśród zagranicznych inwestorów portfelowych.

Wykres 8. Złoty w relacji do euro i dolara (kursy nominalne)



Źródło: Narodowy Bank Polski

Większy spadek importu niż eksportu...

Według wstępnych danych GUS w 2009 roku wartość eksportu liczonego według cen bieżących wyniosła 96,3 mld euro i była o 17,1% niższa w porównaniu z rokiem 2008. Było to efektem pogłębiającej się recesji w krajach strefy euro, które stanowią ponad 50% odbiorców polskiego eksportu. Wartość importu wyniosła 105,0 mld euro i była niższa o 26,3% r/r. Wpływ na to miał spadek importu dóbr pośrednich i obserwowany wcześniej spadek cen surowców. Ujemne saldo obrotów towarowych wyniosło 8,7 mld euro tj. o 17,5 mld euro mniej niż w okresie styczeń-grudzień 2008 r. Zmniejszenie wartości ujemnego salda obrotów towarowych wynikało z nadal stosunkowo dobrej pozycji eksporterów w związku z niską wartością złotego w stosunku do euro i dolara.

Tabela 8. Struktura obrotów handlowych Polski w okresie I-XII 2009 r.

	Eksport		Import	
	Udział w strukturze (%)	Zmiana (pkt. proc)	Udział w strukturze (%)	Zmiana (pkt. proc)
Kraje rozwinięte	85,4	+2,4	68,8	-0,5
w tym Unia Europejska	79,3	+1,5	61,5	-0,4
Kraje rozwijające się	7,0	+0,3	21,0	+1,9
Kraje Europy Środkowej i Wschodniej	7,6	-2,7	10,2	-1,4

Źródło: GUS

Główni partnerzy handlowi Polski w okresie I-XII 2009 r. (zmiany w stosunku do analogicznego okresu roku 2008):

Niemcy:

Spadek eksportu (€) o 13,8% oraz importu o 28,2%,

Udział w polskim eksporcie 26,1% (+1,1 pkt. proc.); w imporcie 22,4% (-0,6 pkt. proc.)

Rosja:

Spadek eksportu (€) o 40,7% oraz importu o 33,8%,

Udział w polskim eksporcie 3,7% (-0,3 pkt. proc.); w imporcie 8,7% (+0,6 pkt. proc.)

Chiny:

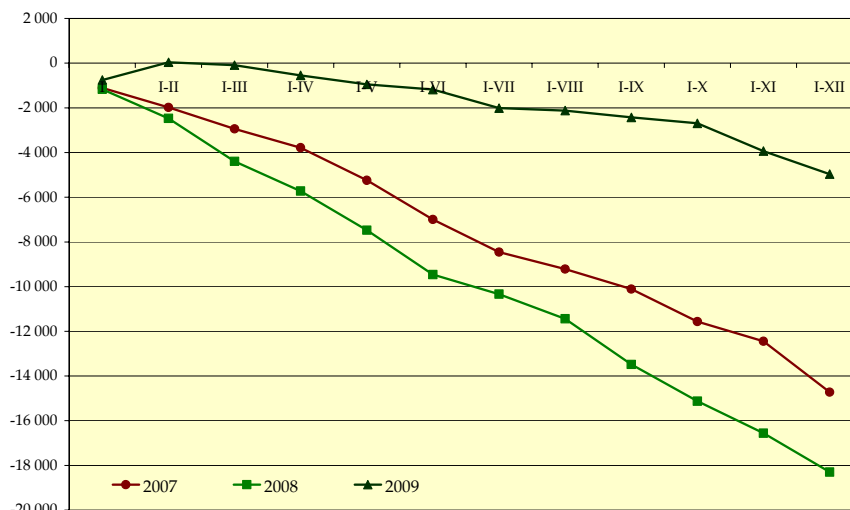
Udział w polskim imporcie 9,3% (-0,4 pkt. proc.)

Przewiduje się, że w 2010 r. wartość eksportu wyniesie ok. 107,7 mld euro, tj. o ok. 11,8% mniej niż w 2009 roku. Wartość importu wyniesie natomiast ok. 118,9 mld euro, tj. o 13,2% mniej niż w roku 2009. Saldo obrotów towarowych osiągnie poziom ok. 11,2 mld euro.

Poprawa bilansu płatniczego...

Wstępne dane bilansu płatniczego w 2009 roku wskazują na poprawę sytuacji w stosunku do analogicznego okresu roku ubiegłego.

Wykres 9. Skumulowana wartość rachunku obrotów bieżących (mln euro).



Źródło: Narodowy Bank Polski

W okresie tym odnotowano ujemne saldo na rachunku bieżącym w wysokości 5,0 mld euro wobec -18,3 mld euro w roku 2008 r. Wynik ten był przede wszystkim efektem znacznego zmniejszenia deficytu na rachunku obrotów towarowych (o 14,3 mld euro).

Napływ bezpośrednich inwestycji zagranicznych w 2009 roku osiągnął poziom 8,4 mld euro. Kwota ta była o 1,6 mld euro niższa od wartości BIZ zanotowanej w analogicznym okresie ub. r.

Tabela 9. Bilans płatniczy w latach 2005-2009 (w mln euro)

	2005	2006	2007	2008*	I-XII 2009*
Rachunek bieżący	-3 005	-7 453	-14 721	-18 293	-4 968
Towary: saldo	-2 241	-5 541	-12 386	-17 726	-3 427
Wpływy z eksportu	77 603	93 378	105 856	121 082	99 827
Wyплаты z importu	79 844	98 919	118 242	138 808	103 254
Usługi: saldo	592	572	3 432	3 465	3 826
Dochody: saldo	-5 383	-7 707	-11 969	-9 576	-10 182
Transfery bieżące: saldo	4 027	5 223	6 202	5 544	4 815
Rachunek kapitałowy	789	1 673	3 421	4 073	5 007
Rachunek finansowy	12 192	9 216	28 214	26 915	23 768
Polskie inwestycje bezpośrednie za granicą	-2 741	-7 096	-4 000	-2 039	-2 315
Zagraniczne inwestycje bezpośrednie w Polsce	8 329	15 707	17 222	10 025	8 384
Inwestycje portfelowe: aktywa	-2 015	-3 690	-4 625	1 681	30
Inwestycje portfelowe: pasywa	11 747	1 375	554	-3 585	11 287
Pozostałe inwestycje: aktywa	-2 172	-3 129	-1 250	4 232	3 112
Pozostałe inwestycje: pasywa	-1 101	7 944	21 769	17 158	4 433

*dane wstępne

Źródło: Narodowy Bank Polski

MINISTERSTWO GOSPODARKI

Departament Analiz i Prognoz

Warszawa, luty 2009 r.

WYNIKI GOSPODARCZE POLSKI W LATACH 2008-2009

Wyszczególnienie	Jednostka	2008	XII 2008	XII 2009	I-XII 2009	2010 ⁴
PKB	dynamika	105,0			101,7 ¹	103,0
Spożycie ogółem	dynamika	106,3			102,0 ¹	102,1
Spożycie indywidualne	dynamika	105,9			102,3 ¹	102,6
Akumulacja	dynamika	102,9			89,2 ¹	106,0
Nakłady brutto na środki trwałe	dynamika	108,2			99,7 ¹	103,7
Ceny						
Średnioroczny wskaźnik cen towarów i usług konsumpcyjnych	dynamika	104,2	103,3	103,5	103,5	102,5
Średnioroczny wskaźnik cen produkcji sprzedanej przemysłu	dynamika	102,2	102,7	102,1	103,4	102,5
Produkcja²						
Produkcja sprzedana przemysłu	dynamika	103,5	94,4	107,4	96,8	106,0
Produkcja budowlano-montażowa	dynamika	112,1	102,0	103,1	103,7	105,0
Wynagrodzenia						
Przeciętne miesięczne wynagrodzenie w gospodarce narodowej, w tym:	zł	2 942				
- w sektorze przedsiębiorstw	zł	3 186	3 428	3 652	3 325	
Przeciętna emerytura i renta						
- z pozarolniczego systemu ubezpieczeń	zł	1 419	1 449	1 566	1 543	
- rolników indywidualnych	zł	858	862	914	911	
Rynek pracy						
Przeciętne zatrudnienie w sektorze przedsiębiorstw	tys. osób	5 392	5 353	5 255	5 327	
Przeciętna liczba emerytów i rencistów	tys. osób	9 257	9 325	9 295	9 331	
- z pozarolniczego systemu ubezpieczeń	tys. osób	7 779	7 869	7 893	7 905	
- rolników indywidualnych	tys. osób	1 478	1 456	1 403	1 428	
Stopa bezrobocia (stan na koniec okresu)	%	9,5	9,5	11,9	11,9	12,5
Handel zagraniczny wg GUS						
Saldo obrotów handlowych	mln euro	-26 204			-8 719 ³	11 200
Eksport	mln euro	116 244			96 326 ³	107 700
Import	mln euro	142 448			105 045 ³	118 900

1 - wstępny szacunek GUS

2 - dot. pełnej zbiorowości podmiotów w 2008, pozostałe dane dla podmiotów o liczbie pracujących powyżej 9 osób

3 - dane wstępne

4 - prognoza DAP MG

	Jednostka	1995	1996	1997	1998	1999	2000	2001	2002	2003	2004	2005	2006	2007	2008	2009
Produkt Krajowy Brutto (zmiana)	%	7	6,2	7,1	5	4,5	4,3	1,2	1,4	3,9	5,3	3,6	6,2	6,8	5,0	1,7 ²
Spożycie indywidualne (zmiana)	%	3,2	8,8	7,1	5	5,4	3,1	2,3	3,4	2,1	4,7	2,1	5,0	4,9	5,9	2,3 ²
Nakłady brutto na środki trwałe (zmiana)	%	16,5	19,7	21,8	14	6,6	2,7	-9,7	-6,3	-0,1	6,4	6,5	14,9	17,6	8,2	-0,3 ²
Produkcja sprzedana przemysłu (zmiana)	%	9,7	8,3	11,5	3,5	3,6	6,7	0,6	1,1	8,3	12,6	3,7	11,2	11,2	4,4 ¹	-3,2 ¹
Produkcja budowlano-montażowa (zmiana)	%	8,1	4,6	17,1	11	9,4	1,4	-11,7	-4,1	1,6	1,8	8,0	15,9	12,2	12,1	3,7 ¹
Inflacja (średnioroczna)	%	27,8	19,9	14,9	11,8	7,3	10,1	5,5	1,9	0,8	3,5	2,1	1,0	2,5	4,2	3,5
Inflacja (XII/XII)	%	21,6	18,5	13,2	8,6	9,8	8,5	6,3	0,8	1,7	4,4	0,7	1,4	4,0	3,3	3,5
Pracujący w gospodarce narodowej	mln osób	15,5	15,8	16,2	16,2	15,9	15,5	15,0	12,8	12,6	12,7	12,9	13,2	13,8	14,0	b.d.
Przeciętne zatrudnienie w sektorze przedsiębiorstw	tys. osób	5738	5664	5745	5856	5795	5312	5138	4912	4724	4684	4769	4915	5146	5392	5327
Liczba bezrobotnych	tys. osób	2629	2360	1826	1831	2350	2703	3115	3217	3176	3000	2773	2309	1747	1474	1893
Stopa bezrobocia	%	14,9	13,2	10,3	10,4	13,1	15,1	17,5	18,0	20,0	19,0	17,6	14,8	11,4	9,5	11,9
Przeciętne wynagrodzenie nominalne brutto w gospodarce narodowej	PLN	691	874	1066	1233	1697	1894	2045	2098	2185	2273	2361	2476	2673	2942	3103
Przeciętne wynagrodzenie realne brutto w gospodarce narodowej	%	2,8	5,5	5,9	3,3	4,7	1,0	2,5	0,7	3,4	0,7	1,8	4,0	5,5	6,0	2,0
Przeciętne wynagrodzenie nominalne brutto w sektorze przedsiębiorstw	PLN	754	957	1162	1349	1835	2057	2203	2277	2342	2439	2516	2644	2889	3186	3325
Przeciętne wynagrodzenie realne brutto w sektorze przedsiębiorstw	%	3,2	5,8	5,5	3,7	3	1,3	1,6	1,5	2,0	0,8	1,2	4,2	6,8	6,1	1,1 ²
Przeciętna realna emerytura i renta z pozarolniczego systemu ubezpieczeń społecznych brutto	%	3,2	2,1	4,6	2,2	3,9	-2,3	4,7	4,6	4,1	0,6	0,3	6,2	0,0	4,1	4,3
Saldo obrotów towarów i usług (wg GUS)	mld EUR	-	-	-	-	-	-18,7	-15,8	-15,0	-12,8	-11,7	-9,7	-12,9	-18,6	-26,2	-8,7
Wartość eksportu (wg GUS)	mld EUR	-	-	-	-	-	34,4	40,2	43,5	47,5	59,7	71,4	87,9	101,8	116,2	96,3
Wzrost eksportu (wg GUS – r/r)	%	-	-	-	-	-	-	16,9	8,2	9,3	25,6	19,6	23,1	15,8	14,1	-17,1
Wartość importu (wg GUS)	mld EUR	-	-	-	-	-	53,1	56,0	58,5	60,4	71,4	81,2	100,8	120,4	142,4	105,0
Wzrost importu (wg GUS – r/r)	%	-	-	-	-	-	-	5,6	4,4	3,2	18,2	13,8	24,1	19,4	18,3	-26,3

¹ dot. danych dla podmiotów o liczbie pracujących powyżej 9 osób

² dane wstępne

*Opracowano
w Wydziale Analiz Makroekonomicznych
w Departamencie Analiz i Prognoz
Tomasz Chalupa
Monika Krupa-Leończyk
Michał Szymczuk*

*Akceptowała Aneta Piątkowska
Dyrektor Departamentu*