

**MINISTERSTWO GOSPODARKI**

***ANALIZA  
SYTUACJI GOSPODARCZEJ  
POLSKI W OKRESIE I-IX 2011 R.***

DEPARTAMENT  
ANALIZ I PROGNOZ

Warszawa, listopad 2011 r.

*Misją Ministerstwa Gospodarki*

*jest stworzenie najlepszych w Europie warunków prowadzenia działalności gospodarczej*

## *Spis treści*

<i>Synteza .....</i>	<i>5</i>
<i>Ożywienie gospodarcze.....</i>	<i>7</i>
<i>Utrzymanie pozytywnych nastrojów w przemyśle.....</i>	<i>9</i>
<i>Znacząca poprawa w budownictwie ... ..</i>	<i>10</i>
<i>Rolnictwo... ..</i>	<i>11</i>
<i>Wzrost obrotów w handlu wewnętrznym... ..</i>	<i>12</i>
<i>Inflacja.....</i>	<i>13</i>
<i>Rynek pracy – stopniowa poprawa koniunktury.....</i>	<i>14</i>
<i>Wzrost wynagrodzeń oraz świadczeń socjalnych... ..</i>	<i>16</i>
<i>Finanse publiczne.....</i>	<i>17</i>
<i>Polityka monetarna i kurs walutowy .....</i>	<i>18</i>
<i>Odbudowa eksportu.....</i>	<i>20</i>
<i>Pogorszenie bilansu płatniczego.....</i>	<i>21</i>



## Synteza

- Rok 2010 był okresem stopniowej odbudowy potencjału polskiej gospodarki, po spowolnieniu obserwowanym w 2009 r. Na tle innych krajów Unii Europejskiej wyniki gospodarcze naszego kraju prezentowały się bardzo dobrze, lokując nasz kraj w gronie europejskich liderów wzrostu. Napływające dane wskazują na utrzymywanie się tendencji wzrostowych w gospodarce światowej, choć jednocześnie perspektywy rozwoju nie są jednoznaczne. Głównym czynnikiem ryzyka pozostaje obecnie nierównowaga fiskalna w wielu krajach.
- Obecnie polska gospodarka znajduje się w fazie wzrostowej kolejnego cyklu koniunkturalnego. **W 2010 roku wzrost PKB wyniósł 3,8%**, jako efekt przyrostu spożycia indywidualnego o 3,2% oraz wzrostu stanu zapasów. Jednocześnie obniżeniu o 1,0% uległy nakłady brutto na środki trwałe. Głównym czynnikiem wzrostu gospodarczego był popyt wewnętrzny. W okresie trzech kwartałów br. szacujemy, że wzrost PKB wyniesie ok. 4,2%.
- W okresie I-IX 2011 roku **produkcja sprzedana przemysłu** w podmiotach o liczbie pracujących pow. 9 osób wzrosła o 7,0%. Najwyższy wzrost produkcji odnotowano w przetwórstwie przemysłowym (o 7,6%).
- W okresie I-IX 2011 r. **produkcja budowlano-montażowa** ogółem była wyższa niż przed rokiem o 18,2% (w podmiotach o liczbie pracujących powyżej 9 osób) w porównaniu z analogicznym okresem 2010 roku. Było to efektem zarówno niskiej bazy z roku poprzedniego (w wyniku niekorzystnych warunków pogodowych w pierwszych miesiącach 2010 r.), jak i trwałej poprawy koniunktury w budownictwie.
- Wyniki w **handlu wewnętrznym w okresie styczeń-wrzesień 2011 roku** były bardziej korzystne niż w analogicznym okresie roku 2010, co było efektem ożywienia popytu wewnętrznego, determinowanego stopniowym przyspieszeniem tempa wzrostu realnych wynagrodzeń oraz wzrostu zatrudnienia. Wolumen sprzedaży detalicznej zwiększył się (o 7,4%), w podmiotach o liczbie pracujących pow. 9 osób.
- **Według wstępnych danych GUS w okresie styczeń-sierpień 2011 roku wartość eksportu** liczonego według cen bieżących wyniosła 89,3 mld euro i była o 15,3% wyższa w porównaniu z rokiem 2010. Wartość importu wyniosła 98,4 mld euro i była wyższa o 15,1% r/r. Ujemne saldo obrotów towarowych wyniosło 9,1 mld euro i pogorszyło się o 1,07 mld euro. Wśród głównych odbiorców polskich towarów znalazły się Niemcy (26,2% ogółu eksportu Polski), Wielka Brytania (6,3%) oraz Rep. Czeska (6,2%). Z kolei największa część importu Polski pochodziła z Niemiec (22,1%), Rosji (11,8%) oraz Chin (8,7%).
- W świetle wstępnych danych NBP w okresie I-VIII 2011 roku miało miejsce pogorszenie salda **na rachunku bieżącym bilansu płatniczego** w porównaniu z analogicznym okresem poprzedniego roku. Wzrost deficytu był zdeterminowany przede wszystkim znacznym powiększeniem deficytu na rachunku obrotów towarowych oraz w pozycji dochodów. Napływ bezpośrednich inwestycji zagranicznych przekroczył o ponad 28% poziom sprzed roku.

- Inflacja mierzona **wskaźnikiem CPI** w okresie **I-IX 2011 r.** wyniosła 4,2%. Najszybciej rosły ceny transportu o 7,1% (w tym paliw do środków transportu – 12,6%) oraz koszty użytkowania mieszkania i nośniki energii – 6,1%. W tym samym okresie ceny produkcji sprzedanej przemysłu wzrosły o 7,2%, a ceny produkcji budowlano-montażowej o 0,8% (r/r).
- W okresie **dziewięciu miesięcy 2011 roku przeciętne zatrudnienie w sektorze przedsiębiorstw wzrosło o 3,6% w stosunku do roku poprzedniego i wyniosło 5 531 tys. osób.** Na koniec września 2011 r. liczba zarejestrowanych bezrobotnych wyniosła 1 862 tys. osób (o 6,4 tys. więcej niż przed miesiącem). Stopa bezrobocia utrzymywała się w całym III kwartale na stałym poziomie 11,8%.
- W okresie styczeń-wrzesień 2011 roku **nieznacznie wzrosły realne wynagrodzenia w sektorze przedsiębiorstw, a także siła nabywcza** emerytur i rent z pozarolniczego systemu ubezpieczeń. Nastąpił natomiast spadek siły nabywczej emerytur i rent rolników indywidualnych wobec analogicznego okresu 2010 r.
- W okresie **trzech kwartałów 2011 roku w ujęciu nominalnym** dochody budżetu państwa wyniosły 205,0 mld zł, wydatki zaś kształtowały się na poziomie 226,9 mld zł. **Deficyt budżetowy** w okresie styczeń-wrzesień 2011 roku **wyniósł 21,9 mld zł.**
- W okresie I-IX 2011 r. **Rada Polityki Pieniężnej** dokonała zmiany stóp procentowych czterokrotnie: w styczniu, kwietniu, maju i czerwcu podnosząc je każdorazowo o 0,25 pkt. proc.
- **Na rynku walutowym** w okresie styczeń-wrzesień 2011 r. nastąpiła wyraźna aprecjacja złotego względem dolara, która była wynikiem niestabilnej sytuacji politycznej w krajach Afryki Północnej na początku roku oraz narastających problemów fiskalnych w Stanach Zjednoczonych. Wobec waluty europejskiej złoty się osłabił.

## Ożywienie gospodarcze...

Odbudowa popytu widoczna była już w ostatnim kwartale 2009 roku i była kontynuowana w kolejnych kwartałach 2010 r. Według GUS, w 2010 r. tempo wzrostu PKB było wyższe niż w 2009 r. Wzrost popytu wewnętrznego wyniósł 4,4%. Nastąpiło silne ożywienie obrotów handlowych z zagranicą. Nieco szybszy wzrost importu niż eksportu przełożył się jednak na ujemny wkład eksportu netto do wzrostu PKB (-0,5 pkt proc.).

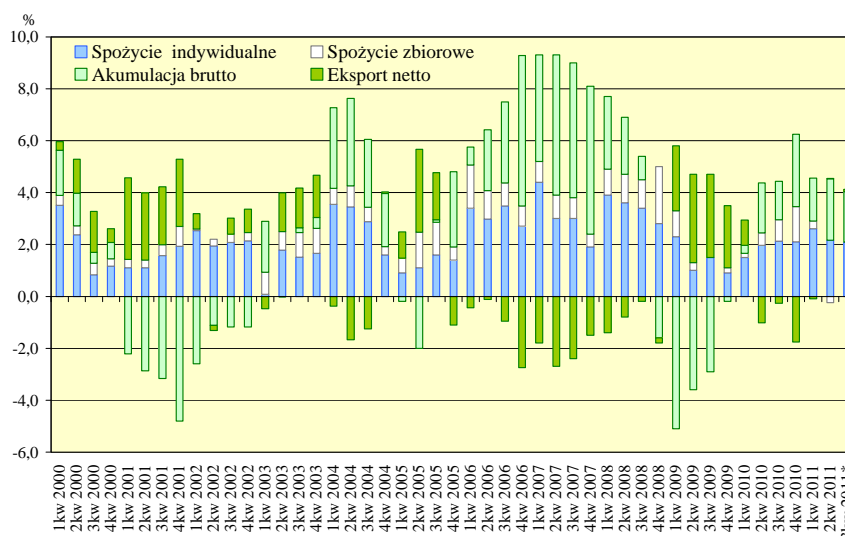
**Tabela 1 Stopa wzrostu PKB w latach 2008-2011**

	2008				2009				2010				2011		
R/R	5,1				1,6				3,8						
	I-III	IV-VI	VII-IX	X-XII	I-III	IV-VI	VII-IX	X-XII	I-III	IV-IV	VII-IX	X-XII	I-III	IV-IV	X-XII
R/R	6,3	6,1	5,2	3,2	0,4	1,0	1,6	3,2	3,0	3,4	4,2	4,5	4,4	4,3	4,0*

\* szacunek DAP MG

Źródło: GUS

**Wykres 1. Dekompozycja wzrostu PKB w latach 2000–2011**



\* szacunek DAP MG

Źródło: Obliczenia DAP MG na podstawie danych GUS

Docierające z gospodarki zewnętrznej pewne niepokojące informacje wpływają na ostrożniejszą ocenę perspektyw rozwoju Polski. Rząd niemiecki oczekuje spowolnienia dynamiki wzrostu gospodarczego Niemiec w 2011 r., obniżył również swoje prognozy na kolejny rok. Ponadto nadal brak jednoznacznego rozstrzygnięcia w sprawie przyszłości Grecji skłania do zachowania ostrożności w formułowaniu pozytywnych ocen.

Wg szacunku DAP MG, w okresie trzech kwartałów 2011 roku wzrost PKB wyniósł ok. 4,2% (r/r). Dynamika wzrostu gospodarczego Polski nadal pozostaje jedną z najwyższych w Europie.

W 2011 r. z kwartału na kwartał przyspieszała dynamika wydatków inwestycyjnych. Wznowienie intensywnego procesu inwestycyjnego, po trwającym 6 kwartałów okresie ograniczania, oraz wzrost spożycia, wskazują, że popyt krajowy pozostał głównym czynnikiem wzrostu gospodarczego.

Nieco wyższa niż przed rokiem dynamika spożycia indywidualnego wynikała ze wzrostu realnych wynagrodzeń gospodarstw domowych oraz wzrostu zatrudnienia.

Z kolei o wzroście – nakładów brutto na środki trwałe (wg szacunków piąty kwartał z rzędu) zadecydowały – wysoki stopień wykorzystania mocy produkcyjnych oraz realizacja odkładanych we wcześniejszych latach inwestycji, a także efekt niskiej bazy. Zakres przedsięwzięć inwestycyjnych ograniczała ostrożność w ocenach koniunktury u głównych partnerów handlowych Polski.

**Tabela 2 Wzrost wartości dodanej brutto wg sekcji w latach 2004-2011**

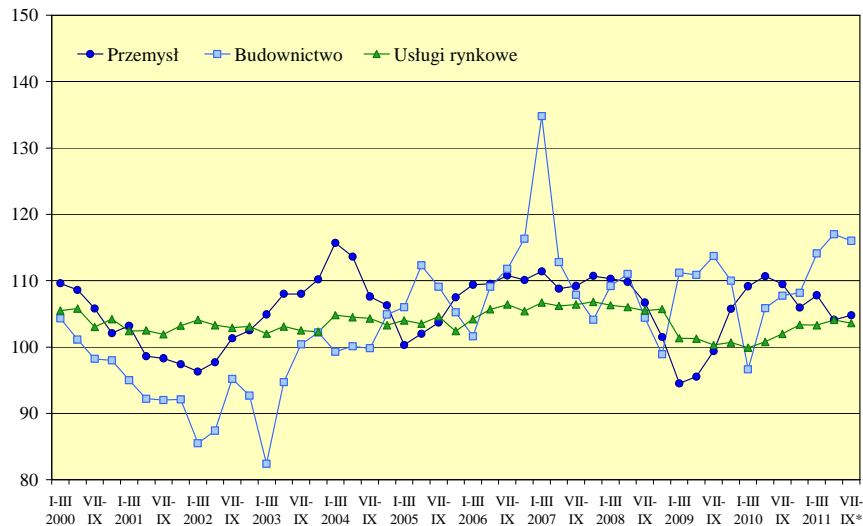
	2004	2005	2006	2007	2008	2009	2010	I-III kw. 2011*
<b>Przemysł</b>	110,5	103,5	110,0	110,1	106,8	99,1	109,3	105,6
<b>Budownictwo</b>	101,8	107,8	111,6	110,8	104,6	111,4	103,9	116,0
<b>Usługi rynkowe</b>	104,2	103,6	105,5	106,5	105,9	100,8	101,4	103,7

\* szacunek DAP MG

Źródło: GUS

**W okresie trzech kwartałów 2011, wartość dodana brutto w gospodarce wzrosła o ok. 4%** głównie za sprawą wzrostu wartości dodanej w budownictwie, którego udział w tworzeniu wartości dodanej brutto w ostatnim kwartale wzrósł do ok. 8%. Było to efektem wzmożonej realizacji inwestycji infrastrukturalnych związanych z EURO 2012, a także mieszkaniowych. Ponadto wartość dodana w przemyśle utrzymała trend wzrostowy i zwiększyła się o ok. 4,8%. Wartość dodana w sektorze usług rynkowych utrzymała się na zbliżonym poziomie na przestrzeni kwartałów. Przyczynił się do tego przede wszystkim sektor pośrednictwa nieruchomości i wsparcia dla firm.

**Wykres 2. Dynamika wartości dodanej brutto wg sektorów gospodarki w latach 2000-2011 (analogiczny okres roku poprzedniego=100)**



\* szacunek DAP MG

Źródło: GUS

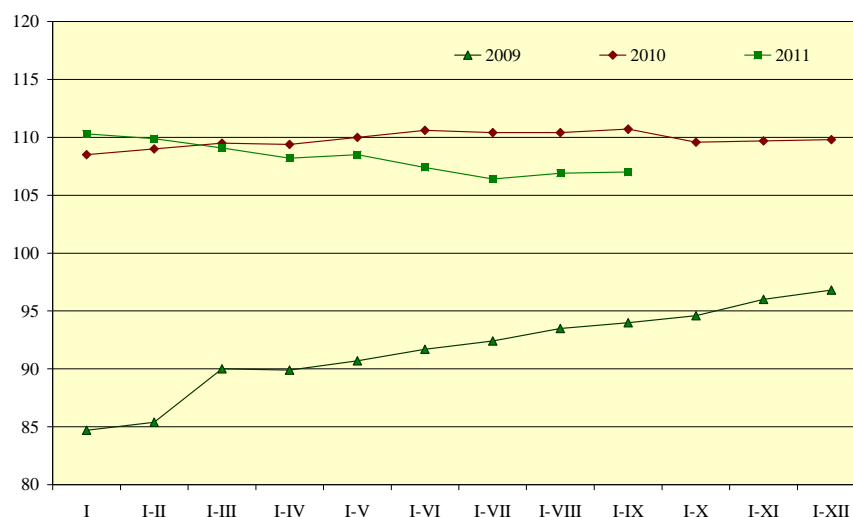
W 2011 roku przewidujemy, że wzrost PKB wyniesie ok. 4%. Zmiana produktu krajowego brutto pozostanie pod wpływem sytuacji zewnętrznej. Decydującym czynnikiem będzie utrzymanie się neutralnych oczekiwań w stosunku do koniunktury w gospodarce światowej. W wyniku wzmożonej aktywności inwestycyjnej związanej z przesunięciami realizacji zadań na rok 2011, oczekujemy znacznego wzrostu nakładów brutto na środki trwałe. Tempo wzrostu spożycia indywidualnego powinno utrzymać się na poziomie sprzed roku.

## *Utrzymanie pozytywnych nastrojów w przemyśle...*

**W 2010 roku - według szacunków GUS - produkcja sprzedana przemysłu w pełnej zbiorowości podmiotów wzrosła o 9,7%, a w przedsiębiorstwach zatrudniających powyżej 9 osób – o 9,8% względem roku poprzedniego.**

**W okresie trzech kwartałów 2011 r., wobec analogicznego okresu roku ubiegłego, zanotowano 7,0-proc. wzrost produkcji sprzedanej przemysłu.** Tempo wzrostu było szczególnie wysokie w I kwartale (9,1%), w kolejnych oscylowało na poziomie 6%. Na słabsze rezultaty kolejnych kwartałów rzutowały wyniki z czerwca i lipca, najniższe z obserwowanych w fazie wzrostowej trwającej od listopada 2009 r. Co więcej wynik został osiągnięty przy wysokiej bazie z roku poprzedniego. Największy wzrost produkcji sprzedanej dotyczył przetwórstwa przemysłowego (o 7,6%).

**Wykres 3. Dynamika produkcji sprzedanej przemysłu w latach 2009-2011 (analogiczny okres roku poprzedniego=100)**



Źródło: Biuletyny statystyczne GUS z lat 2009-2011

**Wśród głównych grup przemysłowych,** wzrost produkcji sprzedanej zanotowały podmioty wytwarzające dobra zaopatrzeniowe (o 12,4%), dobra inwestycyjne (o 11,1%), dobra konsumpcyjne nietrwałe (o 0,2% r/r). Zmniejszyła się produkcja sprzedana dóbr konsumpcyjnych trwałych (o 2,8%) i związanych z energią (o 0,2% r/r).

**W okresie styczeń-wrzesień 2011 r. wzrost produkcji sprzedanej, w porównaniu do roku ubiegłego, wystąpił w 22 spośród 34 działów przemysłu.** Największe przyspieszenie nastąpiło w działach obejmujących produkcję metali (21,9%), mebli (o 20,4%) oraz wyrobów z metali (o 19,4% r/r). Najsilniejszy spadek produkcji sprzedanej wystąpił natomiast w działach zajmujących się produkcją komputerów, wyrobów elektronicznych i optycznych (o 10,2%), oraz wyrobów farmaceutycznych (o 10,1%).

**Wydajność pracy w przemyśle,** mierzona produkcją na 1 zatrudnionego, w okresie styczeń-wrzesień 2011 r. była wyższa o 4,5% niż przed rokiem, przy większym o 2,4% przeciętnym zatrudnieniu i wzroście przeciętnego miesięcznego wynagrodzenia brutto o 5,8%.

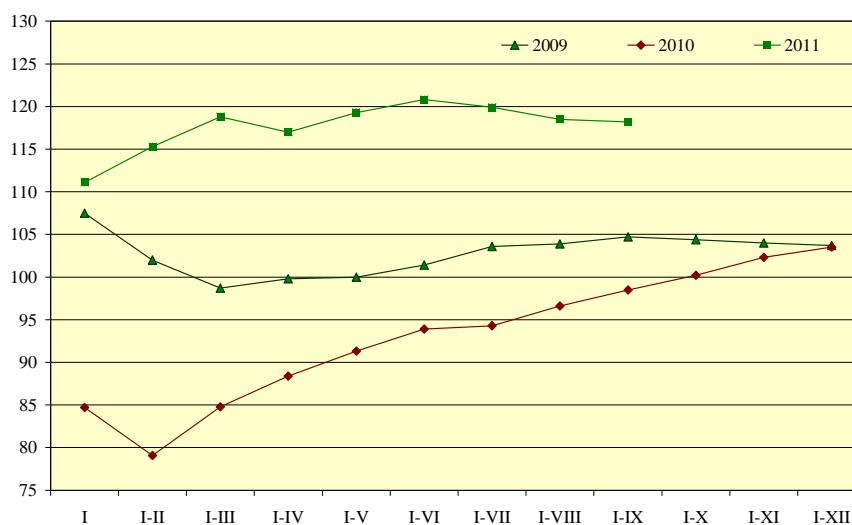
*Oczekuje się, że wraz z poprawą sytuacji gospodarczej na koniec roku 2011 wzrost produkcji sprzedanej przemysłu nieznacznie przekroczy 7%.*

## Znacząca poprawa w budownictwie ...

W 2010 r. - według GUS - skala wzrostu produkcji budowlano-montażowej w pełnej zbiorowości wyniosła 3,3%. W przedsiębiorstwach zatrudniających powyżej 9 osób wzrost sięgnął 3,5%.

W okresie styczeń-wrzesień 2011 r. produkcja budowlano-montażowa w zbiorowości podmiotów o liczbie pracujących powyżej 9 osób wzrosła o 18,2% w porównaniu do analogicznego okresu ub. r. Tak wysoka dynamika analizowanego wskaźnika wynikała głównie z efektu niskiej bazy roku ubiegłego (I-IX 2010 spadek o 1,5% r/r).

Wykres 4. Dynamika produkcji budowlano-montażowej w latach 2009-2011 (analogiczny okres roku poprzedniego=100)



Źródło: Biuletyny Statystyczne GUS z lat 2009-2011

Wzrost sprzedaży produkcji budowlano-montażowej w analizowanym okresie wystąpił w przedsiębiorstwach reprezentujących wszystkie działy budownictwa tj. specjalizujących się w budowie obiektów inżynierii lądowej i wodnej (o 30,1%), prowadzących specjalistyczne roboty budowlane (o 28,4%), oraz w zajmujących się budową budynków (o 4,4% r/r).

W okresie dziewięciu miesięcy 2011 r. do użytku oddano 87,3 tys. mieszkań<sup>1</sup>, tj. o 10,6% mniej niż w roku ubiegłym. Podczas gdy w budownictwie indywidualnym nastąpił przyrost ilości oddanych do użytku mieszkań (o 1,3%), to w przypadku mieszkań przeznaczonych na sprzedaż lub wynajem odnotowano ich spadek (o 19,9% r/r). Sprzyjające ocenie perspektyw sektora budowlanego w kolejnych okresach są dane dotyczące ilości udzielonych pozwoleń na budowę mieszkań (wzrost o 6,8%) oraz wolumenu mieszkań znajdujących się - w analizowanym okresie - w budowie (wzrost o 0,5% r/r).

Ocenia się, że w wyniku przesunięć zadań budownictwa mieszkaniowego i usługowego z roku 2010, w roku bieżącym nastąpi kumulacja ich realizacji. W rezultacie, przy jednoczesnym efekcie niskiej bazy oczekujemy, że produkcja budowlano-montażowa w 2011 r. osiągnie przyrost niemal 16% w skali roku.

<sup>1</sup> Dane wstępne GUS.

## ***Rolnictwo...***

**W 2010 r. globalna produkcja rolnicza zmniejszyła się o 2,1%, za sprawą spadku produkcji roślinnej – o 7,7% podczas gdy produkcja zwierzęca zanotowała wzrost o 4,4%.**

**W okresie lipiec – wrzesień 2011 r.** w wyniku wzrostu skupu pszenicy o 20% (a przy spadku zakupów żyta o 17,2%), **skup zbóż podstawowych** z mieszankami zbożowymi bez ziarna siewnego był większy o 11,8% w porównaniu z analogicznym okresem poprzedniego roku.

**Tabela 3. Dynamika produkcji rolniczej w latach 2003-2010 (w cenach stałych)**

	2003	2004	2005	2006	2007	2008	2009	2010*
<b>Ogółem</b>	99,2	107,5	95,7	98,8	105,9	103,2	102,4	97,9
<b>Produkcja roślinna</b>	94,3	116,7	88,1	94,8	108,9	108,3	103,0	92,3
<b>Produkcja zwierzęca</b>	104,8	97,3	105,2	102,6	102,9	97,1	101,7	104,4

\* dane wstępne

Źródło: GUS

**We wrześniu 2011 r. skupiono 12,5% więcej zbóż niż we wrześniu 2010 r.** Skup pszenicy w tym okresie zwiększył się o 18,3%, podczas gdy w przypadku żyta odnotowano wzrost rzędu 0,1%. W stosunku do września 2010 roku, cena pszenicy w skupie zwiększyła się o 11,5% r/r, natomiast żyta o 38,8%. W obrocie targowiskowym ceny obu podstawowych zbóż także rosły. Ceny pszenicy wzrosły o 18% r/r, natomiast żyta o 36,5% r/r. Średnie ceny ziemniaków w obrocie targowiskowym we wrześniu 2011 r. spadły o 40,1% r/r.

**Wg wstępnych szacunków, na rynku żywca rzeźnego w okresie od stycznia do września 2011 r.** zanotowano wzrost skupu żywca wieprzowego (o 9,2%), oraz drobiowego (o 3,4%) w porównaniu z pierwszymi trzema kwartałami roku 2010. W okresie styczeń-wrzesień 2011 roku, pomimo wzrostu krajowej podaży trzody chlewnej, odnotowano wzrost cen żywca wieprzowego (o 10,9% w skupie i 17,7% na targowiskach). W analizowanym okresie średnie ceny żywca wołowego w skupie jak i na targowiskach wzrosły odpowiednio o 19,6% i 11,6%, a żywca drobiowego były wyższe o 16% w skupie niż to miało miejsce w I-III kw. 2010 roku. **Podaż mleka** w analizowanym okresie wzrosła o 2,5%, a ceny w skupie wzrosły o 16,1% r/r.

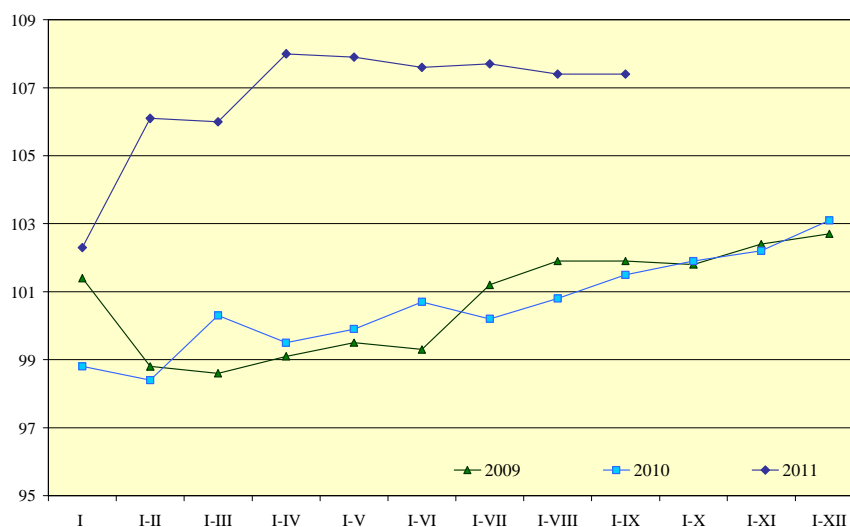
**Wg wstępnego szacunku produkcji głównych upraw rolnych i ogrodnich w 2011 r.** zbiory zbóż podstawowych z mieszankami zbożowymi wyniosą 24,1 mln t, tj. o 5,5% mniej od zbiorów ubiegłorocznych, zbiory rzepaku i rzepiku ocenia się na ok. 1,9 mln t, tj. o ok. 10% mniej od zbiorów ubiegłorocznych. Zbiory warzyw gruntowych ocenia się na 4,4 mln t, tj. na poziomie nieco wyższym od zbiorów ubiegłorocznych, natomiast zbiory owoców z drzew wyniosą ok. 2,9 mln t, tj. o blisko 32% więcej od zbiorów ubiegłorocznych, a z krzewów owocowych szacuje się na ponad 0,5 mln t, tj. o 4,5% mniej od zbiorów ubiegłorocznych.

## Wzrost obrotów w handlu wewnętrznym...

W 2010 roku wolumen sprzedaży detalicznej w pełnej zbiorowości podmiotów przekroczył poziom sprzed roku o 1,5%, natomiast w przedsiębiorstwach zatrudniających powyżej 9 osób sytuacja kształtowała się korzystniej i wzrost sprzedaży wyniósł 3,1%<sup>2</sup>.

W okresie styczeń-wrzesień 2011 r., wobec analogicznego okresu roku ubiegłego, zanotowano 7,4% wzrost sprzedaży detalicznej. Wzrosty sprzedaży w kolejnych miesiącach nieprzerwanie od maja 2010 r. wskazują na utrwalenie ożywienia popytu konsumpcyjnego w polskiej gospodarce.

Wykres 5. Dynamika sprzedaży detalicznej (analogiczny okres roku poprzedniego=100, ceny stałe)



Źródło: Biuletyny statystyczne GUS z lat 2009-2011

Niższa niż przed rokiem sprzedaż wystąpiła w grupie o największym udziale w sprzedaży detalicznej ogółem tj. „sprzedaży żywności, napojów i wyrobów tytoniowych” (spadek o 2,0%). Wszystkie pozostałe grupy zwiększyły swoją sprzedaż w skali roku. Dwie kolejne grupy o znaczącym udziale w sprzedaży detalicznej ogółem tj. „paliwa ciekłe i gazowe” oraz „pozostałe” zanotowały wzrosty, odpowiednio o 7,5% oraz 13,7% r/r. Wśród pozostałych przedsiębiorstw najbardziej znaczący wzrost sprzedaży dotyczył tych reprezentujących grupowania „pozostała sprzedaż detaliczna w niewyspecjalizowanych sklepach” (o 28,8%), „włókno, odzież, obuwie” (o 14,1%) oraz „farmaceutyki, kosmetyki, sprzęt ortopedyczny” (wzrost o 13,3% r/r).

W okresie styczeń-wrzesień 2011 r. sprzedaż hurtowa w przedsiębiorstwach handlowych o liczbie pracujących powyżej 9 osób była wyższa o 13,7% niż przed rokiem, w tym sprzedaż przedsiębiorstw hurtowych wzrosła o 12,9%.<sup>3</sup>

<sup>2</sup> W cenach stałych

<sup>3</sup> W cenach bieżących.

## ***Inflacja...***

**Wskaźnik cen towarów i usług konsumpcyjnych w 2010 r. ukształtował się na poziomie 2,6%.** Tym samym tempo wzrostu cen w porównaniu z rokiem poprzednim było niższe (o 0,9 pkt. proc.), jednocześnie znacznie przewyższając zakładany w ustawie budżetowej poziom 1,0%. W grudniu 2010 r. inflacja CPI wyniosła 3,1%.

**W okresie trzech kwartałów 2011 r. wskaźnik CPI osiągnął poziom 4,2% w skali roku.** W każdym z dziewięciu miesięcy tego okresu, w skali roku, poziom cen towarów i usług konsumpcyjnych znajdował się powyżej celu inflacyjnego NBP, jednocześnie przekraczając dopuszczalne pasmo odchyłeń.

**Na wzrost cen w okresie styczeń-wrzesień 2011 r. złożyło się przede wszystkim przyspieszenie dynamiki cen żywności i napojów bezalkoholowych (o 5,8%).** Wyższe były również koszty utrzymania mieszkania (o 6,1%), w tym ceny nośników energii (o 7,3% r/r). Znaczący wzrost cen wystąpił również w transporcie (o 7,1%), co było głównie efektem przyrostu cen paliw (o 12,6% r/r).

Wzrost cen w okresie dziewięciu miesięcy 2011 r. determinowany był głównie dużą zmiennością cen żywności oraz surowców (energetycznych) na rynkach międzynarodowych. W analizowanym okresie wśród surowców energetycznych wysoka dynamika cen cechowała przede wszystkim ropę naftową (wzrost cen we wrześniu o 27,6% w stosunku do średniej 2010 r.) oraz gaz ziemny (o 35,1%). We wrześniu ceny surowców spożywczych, a przede wszystkim pszenicy wzrosły o 41,2% w stosunku do średniej 2010 r. Osłabieniu presji inflacyjnej nie sprzyjały czynniki wewnętrzne, takie jak rosnący popyt konsumpcyjny (w okresie I-IX 2011 r. wzrost sprzedaży detalicznej o 7,4% r/r) oraz presja płacowa, będąca efektem przyspieszającej dynamiki zatrudnienia. W kierunku podwyższenia cen oddziaływało również podniesienie podatku VAT (większości wyrobów z 22% na 23%). Największym wkładem we wzrost cen w analizowanym okresie wykazały się ceny żywności i napojów bezalkoholowych (+1,61 pkt. proc), ceny związane z użytkowaniem mieszkania (+1,26 pkt. proc.), oraz ceny związane z transportem (+0,65 pkt. proc). Z kolei w przeciwnym kierunku najsilniej oddziaływały ceny odzieży (-0,07 pkt. proc.) oraz ceny z zakresu kategorii „Łączność” (-0,06 pkt. proc.).

**Ceny produkcji sprzedanej przemysłu w okresie trzech kwartałów 2011 r. były średnio wyższe o 7,2% niż w analogicznym okresie 2010 r.** Przyspieszenie dynamiki cen w przemyśle było m.in. wynikiem wystąpienia dwóch czynników. Z jednej strony był to efekt niskiej bazy z roku ubiegłego (w analogicznym okresie 2010 r. wzrost cen o 1,2% r/r). Z drugiej natomiast utrzymujący się na wysokim poziomie popyt na produkcję przemysłową oraz wzrost cen surowców na rynkach światowych. Poziom cen wzrósł we wszystkich sekcjach przemysłu, w tym najwyższy dotyczył górnictwa – 19,7%.

**Ceny produkcji budowlano-montażowej wzrosły w okresie styczeń-wrzesień 2011 r. o 0,8% w relacji do analogicznego okresu ub. roku.** Ocenia się, że wraz ze stopniową poprawą aktywności przedsiębiorstw z branży budowlanej, rosnące zatrudnienie oraz płace w sektorze przełożą się na wzrost cen produkcji budowlano-montażowej w kolejnych okresach.

*Przyrost cen w 2011 r. będzie związany przede wszystkim z dużą zmiennością cen żywności i energii na rynkach międzynarodowych. Oczekuje się, że obserwowany w od początku roku wzrost presji inflacyjnej utrzyma się z nieznacznie mniejszym nasileniem także w kolejnych okresach. Efektem czego w całym 2011 r. średnioroczny wskaźnik inflacji CPI osiągnie wartość zbliżoną do poziomu 4%.*

## Rynek pracy – stopniowa poprawa koniunktury...

Główne parametry rynku pracy w II kwartale 2011 roku osiągnęły wartości lepsze niż w I kwartale tego roku, a także lepsze od notowanych w analogicznym kwartale roku poprzedniego. Poprawę sytuacji na rynku pracy można łączyć ze wzrostem produkcji, który skutkuje wzrostem popytu na pracę. W porównaniu z II kwartałem 2010 roku, w okresie IV-VI 2011 r. mimo wzrostu liczby pracujących (wzrost wskaźnika zatrudnienia), doszło również do zwiększenia liczby bezrobotnych.

**Tabela 4. Podstawowe wskaźniki BAEL w latach 2010-2011**

	II kw. 10	III kw. 10	IV kw. 10	I kw. 11	II kw. 11
Współczynnik aktywności zawodowej (%)	55,7	56,2	55,8	55,6	56,0
Wskaźnik zatrudnienia (%)	50,4	51,4	50,6	50,0	50,7
Stopa bezrobocia (%)	9,5	9,1	9,3	10,0	9,5
Liczba osób pracujących (tys.)	15 994	16 199	16 075	15 875	16 163
Liczba osób bezrobotnych (tys.)	1 682	1 627	1 649	1 771	1 690
Liczba osób biernych zawodowo (tys.)	14 032	13 898	14 016	14 103	14 000

Źródło: GUS

W okresie styczeń-wrzesień 2011 roku przeciętne zatrudnienie w sektorze przedsiębiorstw wyniosło 5 531 tys. (wzrost o 3,6% r/r). Wysoki wzrost nastąpił w niektórych obszarach usług i w budownictwie. Wzrost produkcji przemysłowej oraz budowlano-montażowej pozwala przypuszczać, że w kolejnych miesiącach (w ujęciu rok do roku) zatrudnienie nadal będzie rosło.

**Tabela 5. Przeciętne zatrudnienie w sektorze przedsiębiorstw (w tys.)**

	I-IX 2010	I-IX 2011	2011/2010
Ogółem	5 340	5 531	103,6
Przemysł	2 434	2 493	102,4
Górnictwo i wydobywanie	179	167	93,7
Przetwórstwo przemysłowe	2 004	2 064	103,0
Wytwarzanie i zaopatrywanie w energię elektryczną, gaz i wodę	147	153	104,2
Dostawa wody; gospodarowanie ściekami i odpadami; rekultywacja	104	109	104,6
Budownictwo	433	468	108,0
Handel; naprawa pojazdów samochodowych	1 087	1 115	102,6
Transport i gospodarka magazynowa	463	470	101,6
Zakwaterowanie i gastronomia	107	116	108,8
Informacja i komunikacja	161	165	102,7
Obsługa rynku nieruchomości	91	99	108,8
Działalność profesjonalna, naukowa i techniczna <sup>a</sup>	145	159	110,0
Administrowanie i działalność wspierająca	294	313	106,2

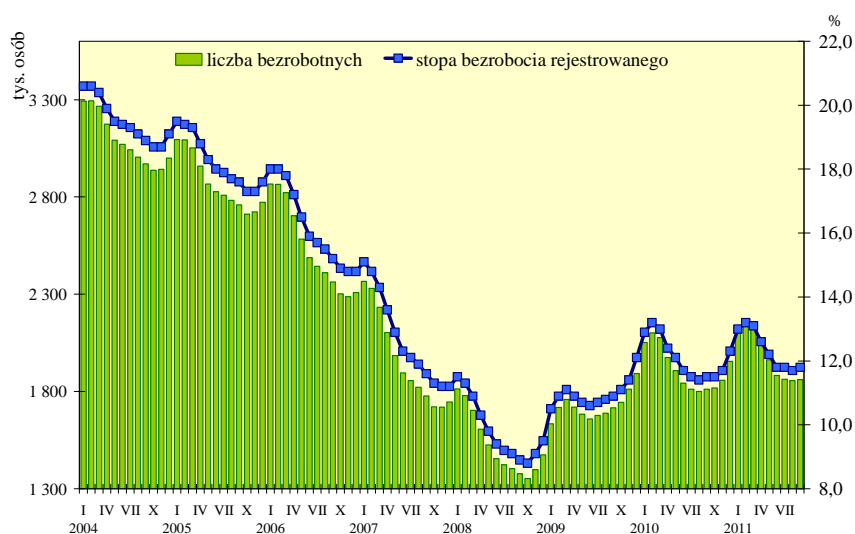
<sup>a</sup> Nie obejmuje działań: Badania naukowe i prace rozwojowe oraz Działalność weterynaryjna.

Źródło: Biuletyny statystyczne GUS z lat 2010-2011

Spośród grup przetwórstwa przemysłowego, w okresie styczeń-wrzesień 2011 roku, największe zmiany w dynamice zatrudnienia w stosunku do analogicznego okresu poprzedniego roku miały miejsce w produkcji:

1. poligrafia i reprodukcja nośników pamięci	111,6
2. pojazdów samochodowych, przyczep i naczep	108,4
3. skór i wyrobów skórzanych	107,3
1. koksu i produktów rafinacji ropy naftowej	87,5
2. wyrobów tytoniowych	91,6
3. maszyn i urządzeń	93,1

**Wykres 6. Liczba zarejestrowanych bezrobotnych i stopa bezrobocia rejestrowanego**



Źródło: GUS

Liczba zarejestrowanych bezrobotnych na koniec września 2011 r. wynosiła 1 862 tys. osób. W stosunku do liczby bezrobotnych zarejestrowanych przed rokiem liczba ta była wyższa o 49 tys. osób (o 2,7%). Stopa bezrobocia wyniosła 11,8% i była o 0,3 pkt. proc. wyższa niż przed rokiem. Najniższą stopę bezrobocia odnotowano w województwie wielkopolskim (8,6%), zaś najwyższą (18,7%) - w warmińsko-mazurskim.

Na poprawę sytuacji na rynku pracy w stosunku do roku 2010, miał wpływ wzrost aktywności gospodarczej, jaki nastąpił w ostatnich miesiącach. Wzrost produkcji przemysłowej we wrześniu 2011 roku o 7,7% r/r oraz 13% w stosunku do sierpnia może wpłynąć korzystnie na sytuację na rynku pracy. Wzrost zatrudnienia, liczony rok do roku, utrzymuje się na wysokim poziomie, jednak z powodów sezonowych można się spodziewać, iż w końcu roku poziom bezrobocia zacznie rosnąć.

*Pomimo spowolnienia gospodarczego, w latach ubiegłych nie doszło do zdecydowanego pogorszenia wskaźników charakteryzujących rynek pracy. Było to efektem dostosowywania przez przedsiębiorców kosztów pracy do mniejszego popytu również poprzez elastyczne formy zatrudnienia. Skala poprawy na rynku pracy w 2011 r., zarówno pod względem wzrostu zatrudnienia, jak i obniżenia liczby osób bezrobotnych jest mniejsza od oczekiwań. Uwzględniając bieżące uwarunkowania - stopa bezrobocia na koniec 2011 roku wyniesie ok. 12%.*

## Wzrost wynagrodzeń oraz świadczeń socjalnych...

Przeciętne wynagrodzenie w sektorze przedsiębiorstw od stycznia do września 2011 roku wyniosło 3 549 zł i było o 5,1% wyższe niż w analogicznym okresie ubiegłego roku.

Tabela 6. Przeciętne nominalne wynagrodzenie brutto w sektorze przedsiębiorstw

	I-IX 2010	I-IX 2011	2011/2010
Ogółem	3 376	3 549	105,1
Przemysł	3 415	3 614	105,8
Górnictwo i wydobywanie	5 349	5 926	110,8
Przetwórstwo przemysłowe	3 120	3 294	105,6
Wytwarzanie i zaopatrywanie w energię elektryczną, gaz i wodę	5 118	5 470	106,9
Dostawa wody; gospodarowanie ściekami i odpadami; rekultywacja	3 364	3 502	104,1
Budownictwo	3 475	3 647	105,0
Handel; naprawa pojazdów samochodowych	3 093	3 233	104,5
Transport i gospodarka magazynowa	3 218	3 345	103,9
Zakwaterowanie i gastronomia	2 369	2 453	103,5
Informacja i komunikacja	6 157	6 486	105,4
Obsługa rynku nieruchomości	3 487	3 633	104,2
Działalność profesjonalna, naukowa i techniczna <sup>a</sup>	5 264	5 281	100,3
Administrowanie i działalność wspierająca	2 135	2 298	107,6

<sup>a</sup> Nie obejmuje działań: Badania naukowe i prace rozwojowe oraz Działalność weterynaryjna.

Źródło: Biuletyny statystyczne GUS z lat 2010-2011

Siła nabywcza przeciętnego miesięcznego wynagrodzenia brutto w sektorze przedsiębiorstw w trzecim kwartale 2011 roku była o 2,0% wyższa niż przed rokiem, a w okresie I-IX br. była wyższa o 1,1%.

Spośród działów przetwórstwa przemysłowego największe dynamiki przeciętnych płac wystąpiły w produkcji:

1. koksu i produktów rafinacji ropy naftowej 110,9
2. pozostałego sprzętu transportowego 110,7
3. poligrafia i reprodukcja nośników informacji 109,5

W okresie styczeń-wrzesień 2011 roku odnotowano także wzrost (w ujęciu nominalnym) świadczeń społecznych w stosunku do analogicznego okresu 2010 roku. Wzrost przeciętnej miesięcznej emerytury i renty z pozarolniczego systemu ubezpieczeń społecznych wyniósł w skali roku o 5,3% (realny wzrost o 0,6%) do poziomu 1 721 zł. Przeciętna emerytura i renta rolników indywidualnych wzrosła w tym okresie do poziomu 984 zł (wzrost w ujęciu rocznym nominalnie o 3,4%, ale realnie spadek o 1,2%).

Przewiduje się, że w 2011 r. w związku z polepszającą się sytuacją na rynku pracy nominalny wzrost przeciętnego wynagrodzenia będzie nieco wyższy niż w roku ubiegłym. Realny wzrost wynagrodzeń w sektorze przedsiębiorstw powinien wynieść ok. 2%.

## Finanse publiczne...

W 2010 roku w ujęciu nominalnym dochody budżetu państwa wyniosły 250,3 mld zł. Wydatki kształtowały się na poziomie 294,9 mld zł. W rezultacie deficyt budżetowy był wyższy niż przed rokiem i wyniósł 44,6 mld zł (w ujęciu nominalnym), wobec 23,8 mld zł w roku 2009.

W okresie styczeń-wrzesień 2011 r. dochody budżetu państwa wyniosły 205,0 mld zł (wzrost o 13,0% r/r), a wydatki 226,9 mld zł (wzrost o 2,7% r/r). Saldo budżetu ukształtowało się na poziomie -21,9 mld zł.

Tabela 7. Realizacja ustawy budżetowej w okresie I-IX 2011 (w mld zł)

	Ustawa budżetowa	Wykonanie	%
<b>DOCHODY</b>	<b>273,1</b>	<b>205,0</b>	<b>75,0</b>
<b>Dochody podatkowe i niepodatkowe</b>	270,7	204,3	75,5
<b>Podatki pośrednie</b>	179,7	135,0	75,1
<b>PIT</b>	38,2	17,1	68,8
<b>CIT</b>	24,8	26,7	69,9
<b>Środki z UE i innych źródeł niepodlegaj. zwrotowi</b>	2,4	0,7	28,4
<b>WYDATKI</b>	<b>313,3</b>	<b>226,9</b>	<b>72,4</b>
<b>Obsługa długu krajowego</b>	29,6	16,2	54,7
<b>Obsługa długu zagranicznego</b>	8,8	7,7	86,9
<b>Dotacja dla funduszu emerytalno-rentowego</b>	15,1	11,3	74,9
<b>Dotacja dla FUS</b>	37,1	37,0	99,7
<b>Subwencje ogólne dla jednostek samorządu terytorialnego</b>	48,4	39,7	82,0
<b>SALDO</b>	<b>-40,2</b>	<b>-21,9</b>	<b>54,5</b>
<b>Finansowanie budżetu środków UE</b>	<b>-15,4</b>	<b>-4,3</b>	<b>27,8</b>
<b>ŹRÓDŁA FINANSOWANIA DEFICYTU</b>	<b>55,6</b>	<b>26,2</b>	<b>47,1</b>
<b>KRAJOWE</b>	<b>31,1</b>	<b>18,7</b>	<b>60,0</b>
<b>Bony skarbowe</b>	-2,9	-10,1	0,3
<b>Obligacje</b>	33,9	18,0	53,0
<b>Przychody z prywatyzacji</b>	15,0	11,7	78,3
<b>Prefinansowanie zadań z udziałem środków z UE</b>	-0,4	0,03	-
<b>ZAGRANICZNE</b>	<b>24,5</b>	<b>7,5</b>	<b>30,8</b>

Źródło: Ministerstwo Finansów

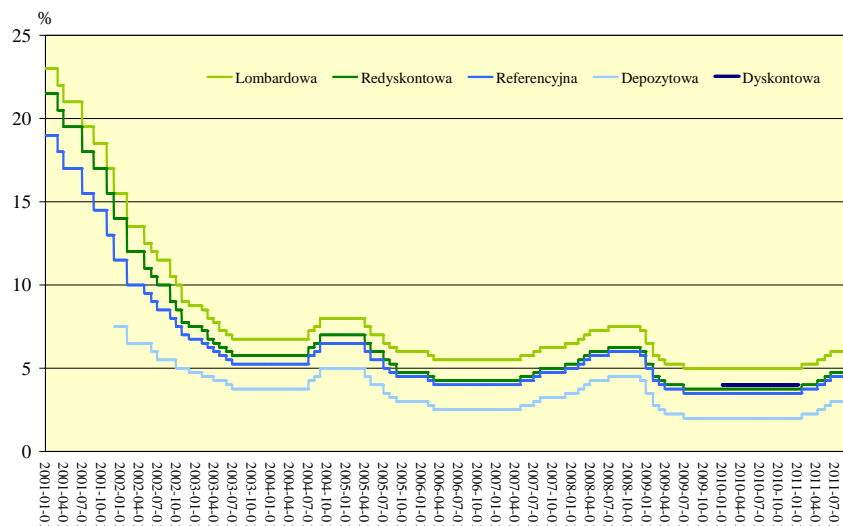
Po stronie dochodów największe znaczenie miały wyższe o 10,2% niż przed rokiem wpływy z podatków pośrednich (w tym VAT 91,1 mld zł), stanowiące 65,9% całości przychodów zrealizowanych w okresie styczeń-wrzesień 2011 r.

Po stronie wydatków nominalnie największy przyrost zanotowano w pozycji koszty obsługi długu zagranicznego, których wartość w okresie I-IX 2011 r. była o 17,7% wyższa niż w roku ubiegłym. Koszty obsługi długu krajowego i zagranicznego zrealizowano odpowiednio w 54,7% i 86,9% w stosunku do założeń w ustawie budżetowej, a ich całkowity udział w wydatkach stanowił 10,5%.

## Polityka monetarna i kurs walutowy

W 2010 roku stopy procentowe nie zostały zmienione i utrzymywały się na poziomach z roku 2009, kiedy to nastąpiło czterokrotne obniżenie stóp. Na koniec grudnia 2010 r. stopy procentowe ukształtowały się na poziomie: referencyjna – 3,5%, lombardowa – 5,0%, depozytowa – 2,0%, a redyskonto weksli – 3,75%.

Wykres 7. Wartość stóp procentowych NBP w latach 2001-2011



Źródło: Narodowy Bank Polski

W okresie styczeń-wrzesień 2011 r. Rada Polityki Pieniężnej podjęła decyzję o czterokrotnym podniesieniu podstawowych stóp procentowych w styczniu, kwietniu, maju oraz czerwcu, każdorazowo o 0,25 pkt. proc. Restrykcyjne nastawienie RPP, prezentowane w I oraz znacznie wyraźniej w II kwartale 2011 r., wynikało głównie z obaw o makroekonomiczne skutki narastającej presji inflacyjnej, która zagrażała utrzymaniu wskaźnika CPI na poziomie celu inflacyjnego NBP. W III kw. charakter polityki pieniężnej pozostawał neutralny. Było to efektem coraz wyraźniej rysującej się perspektywy globalnego spowolnienia gospodarczego, u którego podstaw leżały fiskalne problemy w strefie euro. W wyniku tego na koniec września br. stopy procentowe pozostały na czerwcowym poziomie: referencyjna – 4,50%, lombardowa – 6,00%, depozytowa – 3,00%, a redyskonto weksli – 4,75%.

W okresie styczeń-wrzesień 2011 r. złoty umocnił się w stosunku do dolara, tracąc jednocześnie na wartości do euro. Średni kurs euro wyniósł 4,0190 zł i wzrósł o 0,4% w skali roku. Kurs dolara w tym samym okresie wyniósł 2,8573 zł i spadł o 6,3% r/r. Z kolei we wrześniu 2011 r. kursy obu walut osiągnęły średnio odpowiednio poziomy 4,3332 EUR/PLN oraz 3,1429 USD/PLN.

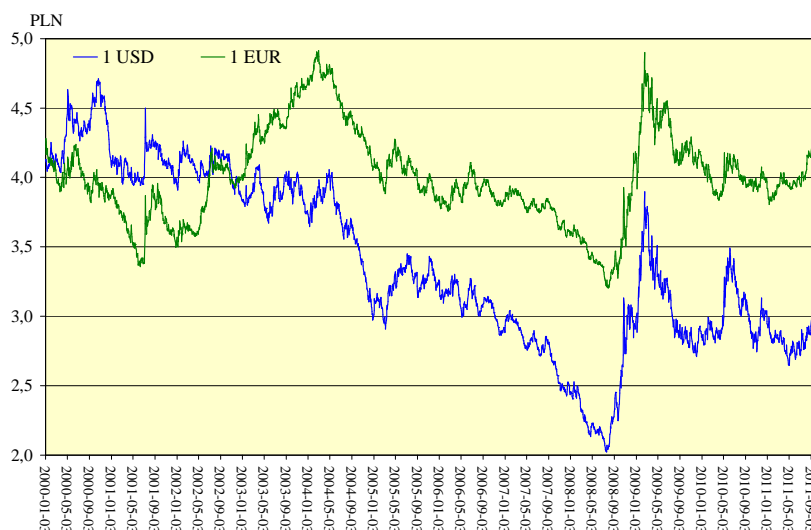
Po okresie silnego umocnienia złotego względem dolara i euro trwającym od I kwartału 2009 r., będącym efektem napływu relatywnie dobrych danych makroekonomicznych z polskiej gospodarki, trend aprecjacyjny w skali miesięcznej zatrzymany został na przełomie I oraz II kw. 2010 r. Problemy z utrzymaniem równowagi systemu finansów publicznych w Grecji oraz niepewność co do fiskalnej kondycji kilku innych państw strefy euro doprowadziły do osłabienia popytu na waluty naszego regionu, a tym samym spadku wartości złotego w

poszczególnych miesiącach. Od III kwartału 2010 roku polska waluta ponownie zyskiwała na wartości w stosunku do euro oraz dolara. Był to efekt ustabilizowania się sytuacji na międzynarodowym rynku walut w związku z ograniczeniem niepewności związanej z udzieleniem pomocy finansowej greckiej gospodarce. Ostatni kwartał 2010 r. stał pod znakiem niewielkiego osłabienia złotego w stosunku do dolara. Jednocześnie relacja złotego do euro w tym samym okresie pozostała niemalże na niezmiennym poziomie.

W stosunkowo wąskim paśmie wahań kurs złotego utrzymywał się również w pierwszych dwóch kwartałach 2011 r. O ile w przypadku pary walut USD/PLN - w kolejnych miesiącach - następowała w tym okresie wyraźna aprecjacja polskiej waluty, to w stosunku do euro złoty pozostawał niemalże na niezmiennym poziomie w skali roku. Wyraźny spadek wartości złotego, zarówno w stosunku do euro jak i do dolara, odnotowano natomiast w III kw. 2011 r. Głównym czynnikiem determinującym skalę popytu na polską walutę w tym okresie były narastające problemy fiskalne w strefie euro, które skutecznie wpłynęły na wycofanie się inwestorów portfelowych z rynków kapitałowych gospodarek wschodzących. W rezultacie tego procesu złoty systematycznie osłabiał się, osiągając najniższą w tym roku wartość wyrażoną w dolarze oraz w euro.

W dłuższej perspektywie oczekuje się, że po ustabilizowaniu sytuacji fiskalnej w strefie euro zainteresowanie polską walutą ponownie będzie rosło. Nie wyklucza się jednak występowania kolejnych - determinowanych głównie czynnikami zewnętrznymi - krótkookresowych ujemnych odchyłeń od aprecjacyjnego trendu złotego.

**Wykres 8. Złoty w relacji do euro i dolara (kursy nominalne)**



Źródło: Narodowy Bank Polski

## ***Odbudowa eksportu...***

Według wstępnych danych GUS w okresie od stycznia do sierpnia 2011 roku wartość eksportu liczonego według cen bieżących wyniosła 89,3 mld euro i była o 15,3% wyższa w porównaniu z analogicznym okresem roku 2010. Wartość importu wyniosła 98,4 mld euro i była wyższa o 15,1% r/r. Wpływ na to miała rosnąca aktywność na rynkach międzynarodowych, w szczególności zaś wzrost wymiany z krajami Europy Środkowej i Wschodniej (wzrost udziału w eksporcie o 0,6% oraz w imporcie o 2,3%). Deficyt na rachunku obrotów towarowych wyniósł 9,1 mld euro tj. o 1,1 mld euro więcej niż w pierwszych ośmiu miesiącach 2010 r.

**Tabela 8. Struktura obrotów handlowych Polski w okresie I-VIII 2011 r.**

	Eksport		Import	
	Udział w strukturze (%)	Zmiana (pkt. proc)	Udział w strukturze (%)	Zmiana (pkt. proc)
<b>Kraje rozwinięte</b>	84,6	-0,7	66,7	-0,7
<b>  w tym Unia Europejska</b>	78,0	-1,3	59,3	-0,3
<b>Kraje rozwijające się</b>	7,2	+0,1	19,3	-1,6
<b>Kraje Europy Środkowej i Wschodniej</b>	8,2	+0,6	14,0	+2,3

*Źródło: GUS*

Główni partnerzy handlowi Polski w okresie I-VIII 2011 r. (zmiany w stosunku do analogicznego okresu roku 2010):

### **Niemcy:**

Wzrost eksportu (€) o 16,2% oraz importu o 15,7%,  
Udział w polskim eksporcie 26,2% (+0,3 pkt. proc.); w imporcie 22,1% (+0,2 pkt. proc.),

### **Rosja:**

Wzrost eksportu (€) o 31,3% oraz importu o 33,4%,  
Udział w polskim eksporcie 4,5% (+0,6 pkt. proc.); w imporcie 11,8% (+1,6 pkt. proc.),

### **Chiny:**

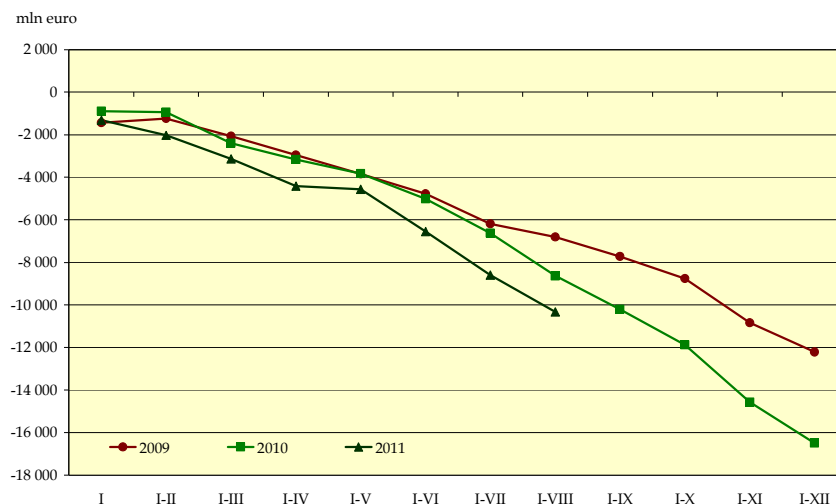
Udział w polskim imporcie 8,7% (-0,7 pkt. proc.).

*Przewiduje się, że w 2011 r. wartość eksportu wyniesie ok. 133,0 mld euro, tj. o ok. 10,0% więcej niż w 2010 roku. Wartość importu wyniesie natomiast ok. 150,3 mld euro, tj. o ok. 12,0% więcej niż w roku 2010. Saldo obrotów towarowych osiągnie poziom ok. -17,3 mld euro.*

## Pogorszenie bilansu płatniczego...

Wstępne dane bilansu płatniczego w okresie styczeń-sierpień 2011 roku wskazują na pogorszenie sytuacji w stosunku do analogicznego okresu roku ubiegłego. Jednocześnie warto podkreślić, że skala tego pogorszenia nadal nie doprowadziła do osiągnięcia poziomu nierównowagi sprzed kryzysu.

Wykres 9. Skumulowana wartość rachunku obrotów bieżących (mln euro).



Źródło: Narodowy Bank Polski

W analizowanym okresie odnotowano ujemne saldo na rachunku obrotów bieżących w wysokości 10,3 mld euro (wobec 8,63 mld euro deficytu rok wcześniej). Poza pogorszeniem salda obrotów towarowych (o 1,95 mld euro), zadecydowało o tym pogłębienie deficytu w pozycji dochodów (o 2,07 mld euro).

Napływ bezpośrednich inwestycji zagranicznych w okresie I-VIII 2011 roku wyniósł 5,3 mld euro. Kwota ta była o ponad jedną czwartą (około 1,2 mld euro) wyższa niż rok wcześniej.

Tabela 9. Bilans płatniczy w latach 2007-2011 (w mln euro)

	2007	2008	2009	2010*	I-VIII 2011*
<b>Rachunek bieżący</b>	-19 245	-23 799	-12 152	-16 493	-10 328
<b>Towary: saldo</b>	-13 827	-20 928	-5 427	-8 893	-6 968
<b>Wpływy z eksportu</b>	105 893	120 890	101 760	125 007	91 529
<b>Wyплаты z importu</b>	119 720	141 818	107 187	133 900	98 497
<b>Usługi: saldo</b>	3 441	3 475	3 427	2 334	3 065
<b>Dochody: saldo</b>	-11 928	-8 685	-11 828	-12 779	-10 292
<b>Transfery bieżące: saldo</b>	3 069	2 339	1 676	2 845	3 867
<b>Rachunek kapitałowy</b>	3 418	4 068	5 080	6 453	4 268
<b>Rachunek finansowy</b>	27 621	25 924	24 597	28 529	14 714
<b>Polskie inwestycje bezpośrednie za granicą</b>	-4 020	-3 072	-3 335	-4 149	-3 347
<b>Zagraniczne inwestycje bezpośrednie w Polsce</b>	17 242	10 128	9 343	6 696	5 229
<b>Inwestycje portfelowe: aktywa</b>	-4 606	1 701	-1 009	-786	-62
<b>Inwestycje portfelowe: pasywa</b>	-20	-3 655	11 303	20 041	9 682
<b>Pozostałe inwestycje: aktywa</b>	-1 321	4 039	3 911	-2 994	-1 327
<b>Pozostałe inwestycje: pasywa</b>	21 804	17 527	5 681	10 048	4 882

\*dane wstępne

Źródło: Narodowy Bank Polski

**WYNIKI GOSPODARCZE POLSKI W LATACH 2010-2011**

Wyszczególnienie	Jednostka	2010	IX 2010	IX 2011	I-IX 2011	2011 <sup>5</sup>
<b>PKB</b>	dynamika	103,8			104,2 <sup>4</sup>	104,0
Spożycie ogółem	dynamika	103,3			102,5 <sup>4</sup>	103,1
Spożycie indywidualne	dynamika	103,2			103,6 <sup>4</sup>	103,3
Akumulacja	dynamika	108,5			110,8 <sup>4</sup>	111,0
Nakłady brutto na środki trwałe	dynamika	99,0			108,2 <sup>4</sup>	108,0
<b>Ceny</b>						
Wskaźnik cen towarów i usług konsumpcyjnych	dynamika	102,6	102,5	103,9	104,2	104,0
Wskaźnik cen produkcji sprzedanej przemysłu	dynamika	102,1	104,3	108,1	107,2	107,6
<b>Produkcja<sup>1</sup></b>						
Produkcja sprzedana przemysłu	dynamika	109,7 <sup>A</sup>	111,8	107,7	107,0	107,1
Produkcja budowlano-montażowa	dynamika	103,3 <sup>A</sup>	113,4	118,1	118,2	115,9
<b>Wynagrodzenia</b>						
Przeciętne miesięczne wynagrodzenie w gospodarce narodowej, w tym:	zł	3 225				
- w sektorze przedsiębiorstw	zł	3 435	3 404	3 582	3 547	
Przeciętna emerytura i renta						
- z pozarolniczego systemu ubezpieczeń	zł	1 643	1 663	1 743	1 721	
- rolników indywidualnych	zł	955	956	985	984	
<b>Rynek pracy</b>						
Przeciętne zatrudnienie w sektorze przedsiębiorstw	tys. osób	5 373	5 364	5 515	5 531	
Przeciętna liczba emerytów i rencistów	tys. osób	9 243	9 206	9 095	9 145	
- z pozarolniczego systemu ubezpieczeń	tys. osób	7 869	7 843	7 779	7 813	
- rolników indywidualnych	tys. osób	1 375	1 363	1 316	1 332	
Stopa bezrobocia (stan na koniec okresu)	%	12,3	11,5	11,8	11,8	12,0
<b>Handel zagraniczny wg GUS</b>						
Saldo obrotów handlowych	mln euro	-13 815			-9 103 <sup>2,3</sup>	-17 300
Eksport	mln euro	120 373			89 317 <sup>2,3</sup>	133 000
Import	mln euro	134 188			98 420 <sup>2,3</sup>	150 300

1 - jeśli nie zaznaczono inaczej dotyczy podmiotów o liczbie pracujących powyżej 9 osób

2 - dane wstępne

3 - dane za styczeń-sierpień

4 - szacunek DAP MG

5 - prognoza DAP MG

A - dotyczy pełnej zbiorowości

	Jednostka	1995	2000	2001	2002	2003	2004	2005	2006	2007	2008	2009	2010
<b>Produkt Krajowy Brutto (zmiana)</b>	%	7	4,3	1,2	1,4	3,9	5,3	3,6	6,2	6,8	5,1	1,6	3,8
<b>Spożycie indywidualne (zmiana)</b>	%	3,2	3,1	2,3	3,4	2,1	4,7	2,1	5,0	4,9	5,7	2,1	3,2
<b>Nakłady brutto na środki trwałe (zmiana)</b>	%	16,5	2,7	-9,7	-6,3	-0,1	6,4	6,5	14,9	17,6	9,6	-1,2	-1,0
<b>Produkcja sprzedana przemysłu (zmiana)</b>	%*	9,7	6,7	0,6	1,1	8,3	12,6	3,7	11,2 11,6	11,2 10,7	4,4 3,6	-4,5	9,7
<b>Produkcja budowlano-montażowa (zmiana)</b>	%*	5,6	1,4	-6,4	-0,3	0,9	-7,0	1,5	13,7 18,1	17,4 15,5	9,6 12,1	5,1	3,3
<b>Inflacja (średnioroczna)</b>	%	27,8	10,1	5,5	1,9	0,8	3,5	2,1	1,0	2,5	4,2	3,5	2,6
<b>Inflacja (XII/XII)</b>	%	21,6	8,5	6,3	0,8	1,7	4,4	0,7	1,4	4,0	3,3	3,5	3,1
<b>Pracujący w gospodarce narodowej</b>	mln osób	14,7	15,0	14,9	12,7	12,7	12,6	12,7	12,9	13,3	13,9	13,8	13,8
<b>Przeciętne zatrudnienie w sektorze przedsiębiorstw</b>	tys. osób	5738	5312	5138	4912	4724	4684	4769	4915	5146	5392	5327	5373
<b>Liczba bezrobotnych</b>	tys. osób	2629	2703	3115	3217	3176	3000	2773	2309	1747	1474	1893	1955
<b>Stopa bezrobocia</b>	%	14,9	15,1	17,5	18,0	20,0	19,0	17,6	14,8	11,4	9,5	12,1	12,4
<b>Przeciętne wynagrodzenie nominalne brutto w gospodarce narodowej</b>	PLN	691	1894	2045	2098	2185	2273	2361	2476	2673	2942	3102	3225
<b>Przeciętne wynagrodzenie realne brutto w gospodarce narodowej</b>	%	2,8	1,0	2,5	0,7	3,4	0,7	1,8	4,0	5,5	5,9	2,0	1,5
<b>Przeciętne wynagrodzenie nominalne brutto w sektorze przedsiębiorstw</b>	PLN	754	2057	2203	2277	2342	2439	2516	2644	2889	3186	3325	3435
<b>Przeciętne wynagrodzenie realne brutto w sektorze przedsiębiorstw</b>	%	3,2	1,3	1,6	1,5	2,0	0,8	1,2	4,2	6,8	6,1	1,1	0,8
<b>Przeciętna realna emerytura i renta z pozarolniczego systemu ubezpieczeń społecznych brutto</b>	%	3,2	-2,3	4,7	4,6	4,1	0,6	0,3	6,2	0,0	4,1	4,3	3,6
<b>Saldo obrotów towarów i usług (wg GUS)</b>	mld EUR	-	-18,7	-15,8	-15,0	-12,8	-11,7	-9,7	-12,9	-18,6	-26,2	-9,3	-13,8
<b>Wartość eksportu (wg GUS)</b>	mld EUR	-	34,4	40,2	43,5	47,5	59,7	71,4	87,9	101,8	116,2	98,2	120,4
<b>Wzrost eksportu (wg GUS – r/r)</b>	%	-	-	16,9	8,2	9,3	25,6	19,6	23,1	15,8	14,1	-15,5	22,6
<b>Wartość importu (wg GUS)</b>	mld EUR	-	53,1	56,0	58,5	60,4	71,4	81,2	100,8	120,4	142,4	107,5	134,2
<b>Wzrost importu (wg GUS – r/r)</b>	%	-	-	5,6	4,4	3,2	18,2	13,8	24,1	19,4	18,3	-24,5	24,8

\* dot. danych dla podmiotów o liczbie pracujących powyżej 9 osób

*Opracowano  
w Wydziale Analiz Makroekonomicznych  
w Departamencie Analiz i Prognoz  
Tomasz Chałupa  
Monika Krupa-Leończyk  
Marta Ostrowska  
Marcin Zelman*

*Akceptowała Aneta Piątkowska  
Dyrektor Departamentu*