

MINISTERSTWO GOSPODARKI

***ANALIZA
SYTUACJI GOSPODARCZEJ
POLSKI W OKRESIE I-IX 2010 R.***

**DEPARTAMENT
ANALIZ I PROGNOZ**

Warszawa, listopad 2010 r.

Misją Ministerstwa Gospodarki

jest stworzenie najlepszych w Europie warunków prowadzenia działalności gospodarczej

Spis treści

<i>Synteza</i>	<i>4</i>
<i>Wzrost gospodarczy... ..</i>	<i>6</i>
<i>Znacząca poprawa wyników w przemyśle... ..</i>	<i>8</i>
<i>Spowolnienie w budownictwie</i>	<i>9</i>
<i>Rolnictwo... ..</i>	<i>10</i>
<i>Nieznaczny wzrost obrotów w handlu wewnętrznym... ..</i>	<i>11</i>
<i>Inflacja... ..</i>	<i>12</i>
<i>Rynek pracy – nieznaczne pogorszenie... ..</i>	<i>13</i>
<i>Wzrost wynagrodzeń oraz świadczeń socjalnych... ..</i>	<i>15</i>
<i>Finanse publiczne.....</i>	<i>16</i>
<i>Polityka monetarna i kurs walutowy</i>	<i>17</i>
<i>Wyższy wzrost eksportu niż importu... ..</i>	<i>19</i>
<i>Pogorszenie bilansu płatniczego... ..</i>	<i>20</i>

Synteza

- Sytuacja polskiej gospodarki, na tle zarówno krajów strefy euro, jak i krajów naszego regionu, prezentuje się korzystnie. Polska, jako jedyna z grona krajów UE, odnotowała wzrost gospodarczy. Odmienna reakcja polskiej gospodarki na kryzys potwierdza, iż rozwija się ona w sposób zrównoważony. Kryzys finansowy szczególnie uwydatnił niedociągnięcia nadzoru finansowego w wielu krajach, jednocześnie potwierdził słuszność polskich regulacji. W rezultacie, Polska w 2009 r. była krajem najszybciej rozwijającym się w Europie.
- **W 2009 roku PKB wzrósł o 1,7%.** Było to zdeterminowane głównie wzrostem spożycia ogółem o 2,0%, w tym spożycia indywidualnego o 2,1%. Ograniczenie występowało po stronie inwestycji, nakłady brutto na środki trwałe zmniejszyły się o 1,1%. Popyt krajowy w analizowanym roku przestał mieć pozytywny wpływ na kształtowanie się PKB, natomiast zwiększyła się rola popytu zewnętrznego. **Według szacunków DAP MG w okresie trzech kwartałów 2010 roku PKB wzrósł w skali roku o 3,4%.**
- W okresie styczeń-wrzesień 2010 roku **produkcja sprzedana przemysłu** w podmiotach o liczbie pracujących pow. 9 osób wzrosła o 10,7%. Najwyższy wzrost produkcji odnotowano w przetwórstwie przemysłowym (o 12,0%). W górnictwie wzrost produkcji był niewielki i wyniósł 3,2%. Poprawa sytuacji w przemyśle wiązała się z początkiem ożywienia na rynku międzynarodowym.
- W okresie I-IX 2010 r. **produkcja budowlano-montażowa** ogółem była niższa niż przed rokiem o 1,5% (w podmiotach o liczbie pracujących powyżej 9 osób). Było to przede wszystkim efektem niekorzystnych warunków pogodowych w pierwszych miesiącach br. Widoczna jest jednak tendencja powrotu sektora w kierunku fazy wzrostu.
- Wyniki w **handlu wewnętrznym** w **okresie styczeń-wrzesień 2010 roku** były mniej korzystne niż w analogicznym okresie roku 2009, co było efektem ograniczeń po stronie popytu wewnętrznego, wynikających z obniżania się tempa wzrostu dochodów do dyspozycji. Pomimo tych negatywnych tendencji – poprawa na rynku pracy pozwoliła na wzrost wolumenu sprzedaży detalicznej o 1,5% w podmiotach o liczbie pracujących pow. 9 osób.
- **Według wstępnych danych GUS w ośmiu pierwszych miesiącach 2010 roku** wartość eksportu liczonego według cen bieżących wyniosła 75,0 mld euro i była o 20,6% wyższa w porównaniu z rokiem 2009. Wartość importu wyniosła 82,4 mld euro i była wyższa o 19,8% r/r. Ujemne saldo obrotów towarowych wyniosło 7,4 mld euro tj. o 812 mln euro mniej niż w okresie styczeń-sierpień 2009 r.
- W świetle wstępnych danych NBP w okresie I-VIII 2010 roku miało miejsce pogorszenie salda **na rachunku bieżącym bilansu płatniczego** w porównaniu z analogicznym okresem poprzedniego roku. Wzrost deficytu był zdeterminowany przede wszystkim znacznym powiększeniem deficytu na rachunku dochodów. Jednocześnie wyższy niż przed rokiem był napływ bezpośrednich inwestycji zagranicznych i wyniósł 7,5 mld euro.

- Inflacja mierzona **wskaźnikiem CPI** w okresie styczeń-wrzesień 2010 r. była niższa niż w analogicznym okresie roku 2009 i wyniosła 2,5%. Jednocześnie ceny produkcji sprzedanej przemysłu wzrosły o 1,2% a produkcji budowlano-montażowej utrzymywały się na poziomie zbliżonym do ubiegłorocznego.
- **Kolejne miesiące 2010 roku przynoszą poprawę koniunktury na rynku pracy.** W okresie dziewięciu miesięcy 2010 roku przeciętne zatrudnienie w sektorze przedsiębiorstw było zaledwie o 0,2% niższe niż przed rokiem, ale we wrześniu notowano wzrost na poziomie 1,8%. **Na koniec września 2010 r. liczba zarejestrowanych bezrobotnych wyniosła 1 813 tys. osób** (o 12,4 tys. więcej niż przed miesiącem, natomiast w ujęciu rocznym ich liczba zwiększyła się o 96,7 tys.). Stopa bezrobocia rejestrowanego we wrześniu 2010 r. spadła i wyniosła 11,5%, powracając do poziomu z IV kwartału ubiegłego roku.
- W okresie styczeń-wrzesień 2010 roku **nieznacznie wzrosły realne wynagrodzenia w sektorze przedsiębiorstw, wzrosła również siła nabywcza** emerytur i rent z pozarolniczego systemu ubezpieczeń oraz emerytur i rent rolników indywidualnych wobec analogicznego okresu 2009 r.
- **W okresie styczeń-wrzesień 2010 roku w ujęciu nominalnym** dochody budżetu państwa wyniosły 181,4 mld zł, wydatki zaś kształtowały się na poziomie 220,9 mld zł. **Deficyt budżetowy** w tym okresie **wyniósł 39,5 mld zł.**
- W okresie I-IX 2010 r. **Rada Polityki Pieniężnej** nie dokonywała zmian stóp procentowych, pozostawiając je na poziomie ubiegłorocznym.
- **Na rynku walutowym** w okresie styczeń-wrzesień 2010 r. nastąpiła aprecjacja polskiej waluty. Było to wynikiem względnie korzystnej sytuacji gospodarczej na tle innych krajów Europy, co wiązało się również ze wzrostem zainteresowania rynkiem krajowym ze strony inwestorów zagranicznych.

Wzrost gospodarczy...

Według wstępnego szacunku GUS, w 2009 r. tempo wzrostu Produktu Krajowego Brutto było niższe niż przed rokiem. Do osłabienia wzrostu gospodarczego głównie przyczyniła się sytuacja panująca na światowym rynku finansowym.

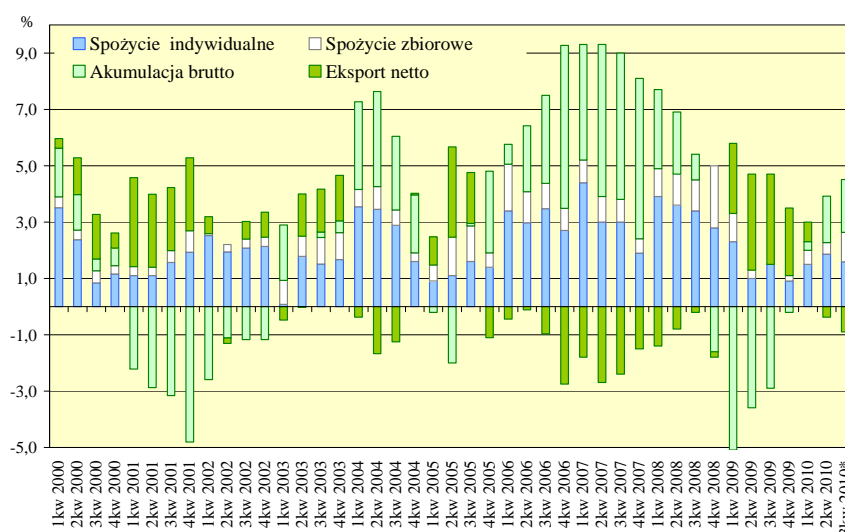
Tabela 1 Stopa wzrostu PKB w latach 2007-2010

	2007				2008				2009				2010		
R/R	6,8				5,1				1,7						
	I-III	IV-VI	VII-IX	X-XII	I-III	IV-VI	VII-IX	X-XII	I-III	IV-VI	VII-IX	X-XII	I-III	IV-VI	VII-IX
R/R	7,5	6,6	6,6	6,6	6,3	6,1	5,2	3,2	0,5	1,0	1,7	3,2	3,0	3,5	3,6*

* szacunek DAP MG

Źródło: GUS

Wykres 1. Dekompozycja wzrostu PKB w latach 2000–2010



* szacunek DAP MG

Źródło: Obliczenia DAP MG na podstawie danych GUS

Wg szacunku DAP MG, w okresie trzech kwartałów 2010 roku wzrost PKB wyniósł 3,4% wobec analogicznego okresu 2009 roku. Wynik ten świadczy o dużej odporności Polski na skutki światowego kryzysu. Dynamika wzrostu gospodarczego Polski nadal pozostaje jedną z najwyższych w Europie.

W okresie styczeń-wrzesień br. rosły wydatki konsumpcyjne gospodarstw domowych. Ponadto na skutek wzrostu spożycia indywidualnego oraz odbudowy poziomu zapasów, popyt krajowy był głównym czynnikiem wzrostu gospodarczego. Rolę stymulatora gospodarki utracił popyt zewnętrzny, jego wkład stał się ujemny. Działo się tak za sprawą utrzymującej się wyższej dynamiki w imporcie niż eksporcie.

Ożywienie popytu konsumpcyjnego uwidoczniło się we wzroście sprzedaży detalicznej szczególnie w III kwartale. Rosnąca dynamika spożycia indywidualnego była wypadkową zwiększonych wydatków na usługi oraz realizacji konsumpcji odłożonej z pierwszych miesięcy br. W przeciwnym kierunku działało niskie tempo wzrostu wynagrodzeń, a także osłabienie nastrojów konsumentów.

Wg szacunków DAP MG nakłady brutto na środki trwałe w III kwartale zaczęły rosnać (co pozwoliło zmniejszyć spadek odnotowany w I połowie roku). Można zauważyć zwiększającą się skłonność do podejmowania nowych inwestycji, jednak nadal pozostaje ona na niskim poziomie.

Pozytywnie na realizację przedsięwzięć inwestycyjnych wpływała poprawa sytuacji ekonomicznej przedsiębiorstw, a także łagodzenie warunków udzielania kredytów. Również stopień wykorzystania mocy produkcyjnych, co sprzyja realizacji procesów inwestycyjnych. Z drugiej strony nadal znacząca niepewność wobec koniunktury u głównych partnerów handlowych Polski (mimo że w Niemczech perspektywy wydają się korzystne) ogranicza ich aktywność na tym polu.

Tabela 2 Wzrost wartości dodanej brutto wg sekcji w latach 2002-2010

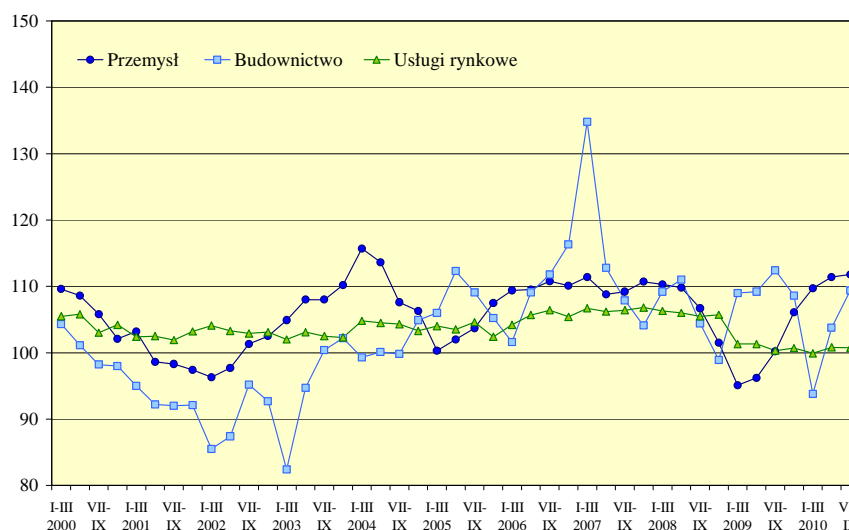
	2002	2003	2004	2005	2006	2007	2008	2009	I-IX 2010*
Przemysł	99,5	107,8	110,5	103,5	110,0	110,1	106,8	99,7	110,2
Budownictwo	91,0	97,1	101,8	107,8	111,6	110,8	104,6	109,9	103,8
Usługi rynkowe	103,3	102,5	104,2	103,6	105,5	106,5	105,9	100,9	100,0

* szacunek DAP MG

Źródło: GUS

W okresie trzech kwartałów 2010, wartość dodana brutto w gospodarce wzrosła głównie za sprawą wzrostu wartości dodanej w przemyśle, którego kontrybucja od początku roku ponownie pozostaje dodatnia. Wskazuje na to dynamiczny wzrost produkcji przemysłowej, który w okresie styczeń-wrzesień 2010 wyniósł 10,7%. Spadek wartości dodanej w sektorze usług rynkowych, obserwowany w I kwartale 2010 roku, w kolejnych kwartałach został zatrzymany. W okresie styczeń-wrzesień 2010 szacuje się, że wartość dodana w tym sektorze utrzymała się na poziomie notowanym w analogicznym okresie ubiegłego roku. W analizowanym okresie zaobserwowano wzrost wartości dodanej w budownictwie, jako efekt ożywienia w III kwartale. Nie należy jednak pomijać faktu, że sytuacja w budownictwie była determinowana niekorzystnymi warunkami pogodowymi w I (niskie temperatury) oraz II kwartale (powódź).

Wykres 2. Dynamika wartości dodanej brutto wg sektorów gospodarki w latach 2000-2010 (analogiczny okres roku poprzedniego=100)



* szacunek DAP MG.

Źródło: GUS

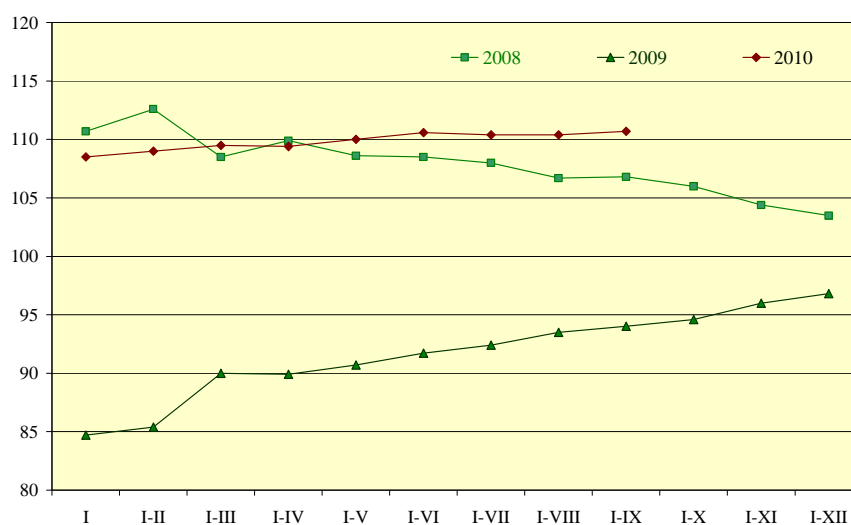
W 2010 roku przewidujemy, że wzrost PKB wyniesie ok. 3,6%. Zmiana produktu krajowego brutto pozostanie pod wpływem sytuacji zewnętrznej. Decydującym czynnikiem będzie utrwalanie się pozytywnych tendencji i oczekiwań w stosunku do koniunktury w gospodarce światowej. Oczekujemy wzrostu nakładów brutto na środki trwałe. Tempo wzrostu spożycia indywidualnego powinno utrzymać się na poziomie nieco wyższym niż przed rokiem.

Utrzymanie pozytywnych nastrojów w przemyśle...

W 2009 roku - zgodnie z prognozami DAP MG – produkcja sprzedana przemysłu w pełnej zbiorowości podmiotów spadła o 3,5%, a w przedsiębiorstwach zatrudniających powyżej 9 osób – o 3,2% względem roku poprzedniego.

W okresie styczeń-wrzesień 2010 r., wobec analogicznego okresu roku ubiegłego, zanotowano 10,7% wzrost produkcji sprzedanej przemysłu. Tak dobry wynik sektora był efektem nałożenia się na siebie dwóch zmiennych, tj. poprawy koniunktury zarówno w kraju i zagranicą, jak i efektu niskiej bazy z roku poprzedniego (w okresie I-IX 2009 r. spadek o 6,0% r/r). Wzrost produkcji sprzedanej odnotowały wszystkie sekcje przemysłu. Zdecydowanie największy dotyczył produkcji sprzedanej w sekcji przetwórstwa przemysłowego (o 12,0%).

Wykres 3. Dynamika produkcji sprzedanej przemysłu w latach 2008-2010 (analogiczny okres roku poprzedniego=100)



Źródło: Biuletyny statystyczne GUS z lat 2008-2010

Wzrost produkcji sprzedanej zanotowały podmioty reprezentujące wszystkie **główne grupy przemysłowe**, tj. przedsiębiorstwa wytwarzające dobra konsumpcyjne trwałe (o 24,2%), dobra zaopatrzeniowe (o 15,0%), dobra inwestycyjne (o 8,8%), dobra konsumpcyjne nietrwałe (o 7,1%) oraz dobra związane z energią (o 3,2% r/r).

W okresie styczeń-wrzesień 2010 r. wzrost produkcji sprzedanej, w porównaniu do roku ubiegłego, wystąpił w 25 spośród 34 działów przemysłu. Największe przyspieszenie nastąpiło w działach obejmujących produkcję komputerów, wyrobów elektronicznych i optycznych (o 57,5%), chemikaliów i wyrobów chemicznych (o 25,7%), produkcję papieru i wyrobów z papieru (20,7%) oraz produkcję pojazdów samochodowych, przyczep i naczep (o 18,5%). Najsilniejszy spadek produkcji sprzedanej wystąpił natomiast w działach zajmujących się produkcją pozostałego sprzętu transportowego (o 14,3%) oraz produkcją napojów (o 7,5%).

Wydajność pracy w przemyśle, mierzona produkcją na 1 zatrudnionego, w analizowanym okresie, była wyższa o 11,9% niż przed rokiem, przy mniejszym o 1,1% przeciętnym zatrudnieniu i wzroście przeciętnego miesięcznego wynagrodzenia brutto o 4,8%.

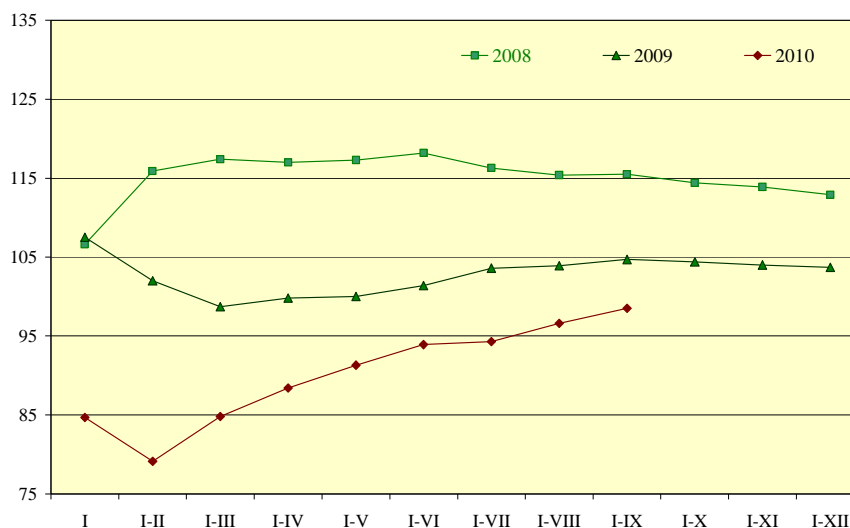
Oczekuje się, że wraz z poprawą sytuacji gospodarczej, na koniec roku 2010 produkcja sprzedana przemysłu osiągnie przyrost na poziomie ok. 11,0%.

Spowolnienie w budownictwie ...

W 2009 r., mimo niekorzystnych warunków gospodarczych będących skutkiem globalnego kryzysu finansowego, zanotowano wzrost produkcji w budownictwie. Według GUS skala wzrostu produkcji budowlano-montażowej wyniosła 2,5%, natomiast w przedsiębiorstwach zatrudniających powyżej 9 osób wzrost sięgnął 3,7%.

W okresie styczeń-wrzesień 2010 r. produkcja budowlano-montażowa w zbiorowości podmiotów o liczbie pracujących powyżej 9 osób spadła o 1,5% w porównaniu do analogicznego okresu ub. r. Rezultat ten, mimo coraz lepszych nastrojów na rynku nieruchomości, nadal silnie obciążony był kondycją sektora w I kw. 2010 r., kiedy to niesprzyjające warunki pogodowe skutecznie ograniczyły aktywność przedsiębiorstw z branży budowlanej.

Wykres 4. Dynamika produkcji budowlano-montażowej w latach 2008-2010 (analogiczny okres roku poprzedniego=100)



Źródło: Biuletyny Statystyczne GUS z lat 2008-2010

Spadek sprzedaży produkcji budowlano-montażowej w analizowanym okresie wystąpił w przedsiębiorstwach zajmujących się budową budynków (o 2,3%) oraz budową obiektów inżynierii lądowej i wodnej (o 2,2%). Niewielki wzrost odnotowały z kolei przedsiębiorstwa realizujące specjalistyczne roboty budowlane (o 1,5% r/r).

W okresie styczeń-wrzesień 2010 r. do użytku oddano 97,0 tys. mieszkań¹, tj. o 15,5% mniej niż w roku ubiegłym. Mniejszą liczbę mieszkań względem analogicznego okresu roku 2009 przekazano zarówno w budownictwie przeznaczonym na sprzedaż lub wynajem (spadek o 28,6%), jak i budownictwie indywidualnym (spadek o 1,4%). Mimo spadku ilości pozwoleń na budowę mieszkań (o 4,5% r/r), sprzyjające ocenie perspektyw rozwoju sektora budowlanego są dane dotyczące wolumenu mieszkań, których budowę rozpoczęto w analizowanym okresie (wzrost o 16,2% r/r).

Ocenia się, że wraz ze stopniową poprawą koniunktury gospodarczej, przy bardzo dobrych wynikach sektora osiąganym w kolejnych miesiącach roku - począwszy od przelotu II i III kw. br., produkcja budowlano-montażowa w 2010 r. osiągnie przyrost rzędu 1,0% w skali roku.

¹ Dane wstępne GUS.

Rolnictwo...

Według wstępnych danych w 2009 r. globalna produkcja rolnicza zwiększyła się o 2,4%, głównie za sprawą wzrostu produkcji roślinnej – o 3,0% oraz nieznacznego zwiększenia się produkcji zwierzęcej o 1,6%.

W okresie lipiec 2010 r. – wrzesień 2010 r. w wyniku wzrostu skupu pszenicy o 24,0% (a przy spadku zakupów żyta o 11,5%), skup zbóż podstawowych z mieszankami zbożowymi bez ziarna siewnego był o 15,5% większy niż w analogicznym okresie poprzedniego sezonu.

Tabela 3. Dynamika produkcji rolniczej w latach 2002-2009 (w cenach stałych)

	2002	2003	2004	2005	2006	2007	2008	2009
Ogółem	98,1	99,2	107,5	95,7	98,8	105,9	102,9	102,4
Produkcja roślinna	93,3	94,3	116,7	88,1	94,8	108,9	107,7	103,0
Produkcja zwierzęca	103,4	104,8	97,3	105,2	102,6	102,9	97,1	101,6

Źródło: GUS

We wrześniu 2010 r. skupiono 34,7% więcej zbóż niż we wrześniu ub. r. Skup pszenicy w tym okresie zwiększył się aż o 46,1%, podczas gdy w przypadku żyta wzrost był znacznie niższy i wyniósł 3,3%. We względu na niepokojące sygnały napływające z krajów będących głównymi producentami zbóż, pomimo wysokiej podaży, ceny zbóż we wrześniu br. kontynuowały swój wzrost. Cena pszenicy zwiększyła się o 48,9%, natomiast żyta aż o 90,5% r/r. W obrocie targowiskowym ceny obu podstawowych zbóż także rosły, choć w nieco mniejszym zakresie. Ceny pszenicy wzrosły o 42,5% r/r, natomiast żyta o 37,5% r/r. Średnie ceny ziemniaków w obrocie targowiskowym we wrześniu 2010 r. wzrosły o 64,2% r/r.

Wg wstępnych szacunków, na rynku żywca rzeźnego w okresie styczeń-wrzesień 2010 r. zanotowano wzrost skupu o 9,5% r/r. Było to efektem większego niż przed rokiem skupu żywca drobiowego (wzrost o 11,4%) oraz wieprzowego (o 10,7%). Wyższy poziom produkcji zwierzęcej powodował zdecydowany spadek jego cen. W okresie I-IX 2010 r. średnie ceny żywca wieprzowego spadły w skupie o 18,1% i na targowiskach o 18,0%, żywca wołowego obniżyły się w skupie o 0,6% i wzrosły na targowiskach o 1,3%, natomiast ceny żywca drobiowego spadły w skupie o 7,6%. **Podaż mleka** w analizowanym okresie spadła o 2,8%, a ceny w skupie wzrosły o 18,7% r/r.

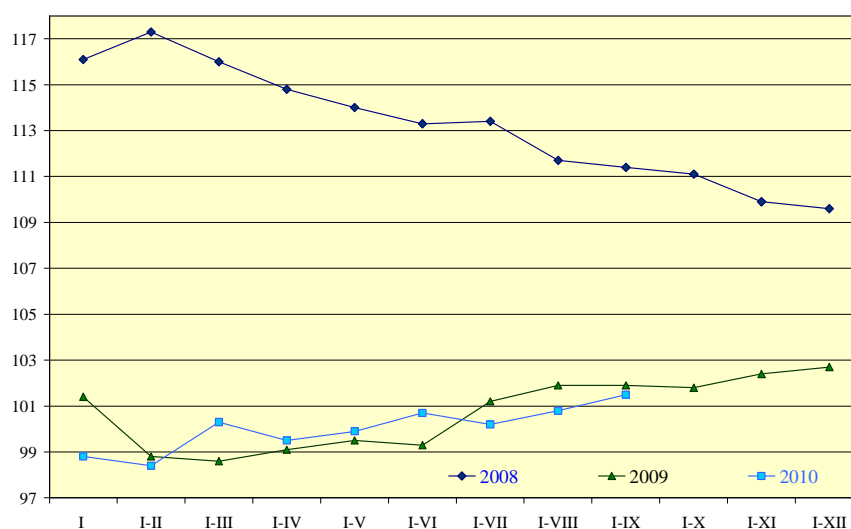
Wg wstępnego szacunku produkcji głównych upraw rolnych i ogrodnictwa w 2010 r. zbiory zbóż podstawowych z mieszankami zbożowymi wyniosą 25,1 - 26,1 mln t, tj. o 10% - 7% mniej od zbiorów ubiegłorocznych, zbiory rzepaku i rzepiku ocenia się na ok. 2,2 mln t, tj. o ok. 11% mniej od zbiorów ubiegłorocznych. Produkcję warzyw gruntowych ocenia się na 4,3 mln t, tj. o ponad 10% mniej od zbiorów ubiegłorocznych, natomiast zbiory owoców z drzew wyniosą niespełna 2,6 mln t, tj. o blisko 18% mniej od zbiorów ubiegłorocznych, a z krzewów owocowych szacuje się na ponad 0,5 mln t, tj. o 4% mniej od zbiorów ubiegłorocznych.

Nieznaczny wzrost obrotów w handlu wewnętrznym...

W 2009 roku wolumen sprzedaży detalicznej w pełnej zbiorowości podmiotów przekroczył poziom sprzed roku o 1,3%, natomiast w przedsiębiorstwach zatrudniających powyżej 9 osób sytuacja kształtowała się korzystniej i wzrost sprzedaży wyniósł 2,7%².

W okresie styczeń-wrzesień 2010 r., wobec analogicznego okresu roku ubiegłego, zanotowano 1,5% wzrost sprzedaży detalicznej. W ujęciu narastającym był to najlepszy rezultat osiągnięty w tym roku. Wzrost dynamiki sprzedaży detalicznej wskazuje na dalsze ożywienie popytu konsumpcyjnego.

Wykres 5. Dynamika sprzedaży detalicznej (analogiczny okres roku poprzedniego=100, ceny stałe)



Źródło: Biuletyny statystyczne GUS z lat 2008-2010

Niższa niż przed rokiem sprzedaż wystąpiła w grupie o największym udziale w sprzedaży detalicznej ogółem tj. „sprzedaży żywności, napojów i wyrobów tytoniowych” (spadek o 3,6%). Spadek odnotowano także w grupie „pozostałe” (o 6,3%). W dwóch kolejnych grupach o znaczącym udziale w ogóle tj. „paliwa ciekłe i gazowe” oraz „pojazdy samochodowe, motocykle i części”, zmiany wartości sprzedaży były dodatnie. Odnotowano odpowiednio wzrosty na poziomie 4,2% i 2,5% r/r. Wśród pozostałych grup znaczący wzrost zanotowały „meble, RTV, AGD” (o 22,5%), „włókno, odzież, obuwie” (o 16,2%), oraz „farmaceutyki, kosmetyki, sprzęt ortopedyczny” (o 15,3%). Pozytywnie rokuje zwłaszcza wysoki wzrost w pierwszej z wymienionych grup – zwiększone zakupy tzw. dóbr trwałego użytku wskazują na zmniejszenie obaw dotyczących przyszłości. Poprawa wyników sprzedaży detalicznej może być również efektem zapowiadanych zmian w zakresie opodatkowania VAT (od początku 2011 r.).

W okresie styczeń-wrzesień 2010 r. sprzedaż hurtowa w przedsiębiorstwach handlowych o liczbie pracujących powyżej 9 osób była wyższa o 10,0% niż przed rokiem, w tym sprzedaż przedsiębiorstw hurtowych o 7,2%.³

² W cenach stałych.

³ W cenach bieżących.

Inflacja...

Wskaźnik cen towarów i usług konsumpcyjnych w 2009 r. ukształtował się na poziomie 3,5%. W kierunku wzrostu oddziaływały głównie wyższe ceny towarów importowanych (deprecjacja złotego), jak i proinflacyjnie oddziałująca podwyżka cen regulowanych oraz akcyzy na alkohol i wyroby tytoniowe.

W okresie styczeń-wrzesień 2010 r. wskaźnik CPI, narastająco drugi miesiąc z rzędu, znajdował się na poziomie celu inflacyjnego NBP, który wynosi 2,5%. Z kolei we wrześniu inflacja w skali roku osiągnęła poziom celu inflacyjnego po raz pierwszy od marca 2007 r.

Na wzrost cen w analizowanym okresie złożyło się przede wszystkim przyspieszenie dynamiki cen żywności, napojów oraz wyrobów tytoniowych (o 2,9%). Wyższe były również koszty utrzymania mieszkania (o 3,7%), w tym ceny nośników energii (o 3,7% r/r). Znaczący wzrost cen wystąpił również w transporcie (o 6,5%), co było głównie efektem przyrostu cen paliw (o 12,4% r/r).

Wciąż utrzymująca się na niskim poziomie presja inflacyjna, będąca efektem słabej presji płacowej – wynikającej z opóźnionego dostosowania się mechanizmów rynku pracy do bieżącej koniunktury – oraz postępującej aprecjacji złotego, była głównym źródłem podtrzymania zesłomiesięcznej dynamiki cen w ujęciu narastającym. Największym wkładem we wzrost cen w okresie I-III kw. 2010 r., w odniesieniu do analogicznego okresu ubiegłego roku, wykazały się ceny związane z mieszkaniem (+0,74 pkt. proc.), transportem (+0,60 pkt. proc) oraz ceny żywności i napojów bezalkoholowych (+0,53 pkt. proc). Z kolei w przeciwnym kierunku najsilniej oddziaływały ceny odzieży (-0,21 pkt. proc.) oraz ceny z zakresu kategorii ‘Łączność’ (-0,07 pkt. proc.).

Ceny produkcji sprzedanej przemysłu w okresie styczeń-wrzesień 2010 r. były średnio o 1,2% wyższe niż w analogicznym okresie 2009 r. Przyspieszenie ich dynamiki było w dużej mierze spowodowane znacznym przyrostem popytu na wyroby przemysłowe w analizowanym okresie. Wzrostu cen w sektorze nie zdołała ograniczyć niska presja płacowa oraz utrzymująca się na wysokim poziomie dynamika wydajności w sektorze, mierzona produkcją sprzedaną na 1 zatrudnionego (wzrost o 11,9% r/r). Poziom cen w przetwórstwie przemysłowym obniżył się o 0,2% r/r. W pozostałych sekcjach ceny wzrosły.

Ceny produkcji budowlano-montażowej spadły w analizowanym okresie o 0,2% w skali roku. Ujemna dynamika cen w sektorze, utrzymująca się od początku roku, spowodowana była w znacznej mierze ograniczeniem aktywności przedsiębiorstw z branży budowlanej w związku z niekorzystnymi warunkami atmosferycznymi panującymi w I kw. 2010 r.

W ostatnim kwartale tego roku tendencja niskiej inflacji może zostać zneutralizowana poprzez poprawę sytuacji gospodarczej wśród głównych partnerów handlowych Polski, zwiększających popyt na krajową produkcję. Wydaje się jednak, że stopień owej neutralizacji będzie niewielki, a co za tym idzie poziom wzrostu cen w 2010 r. utrzyma się poniżej tego notowanego w roku ubiegłym. Prognozuje się, że wszystkie te czynniki wraz z aprecjacją złotego oraz słabą presją płacową, będą oddziaływały w kierunku obniżenia wskaźnika inflacji do poziomu zbliżonego do celu inflacyjnego na koniec roku 2010.

Rynek pracy – nieznaczne pogorszenie...

II kwartał 2010 był pierwszym od końca 2008 roku, kiedy zaobserwowano poprawę wszystkich głównym parametrów rynku pracy. Co prawda nie osiągnęły one wartości notowanych w analogicznym kwartale roku ubiegłego, tym niemniej sama ich poprawa może świadczyć o stopniowym zanikaniu negatywnego wpływu globalnego spowolnienia gospodarczego na rynek pracy. Odbudowa pozytywnej dynamiki produkcji w sposób pośredni powoduje bowiem wzrost popytu na pracę.

Tabela 4. Podstawowe wskaźniki BAEL w latach 2009-2010

	II kw. 09	III kw. 09	IV kw. 09	I kw. 10	II kw. 10
Współczynnik aktywności zawodowej (%)	54,7	55,4	55,1	55,2	55,7
Wskaźnik zatrudnienia (%)	50,4	50,9	50,4	49,4	50,4
Stopa bezrobocia (%)	7,9	8,1	8,5	10,6	9,5
Liczba osób pracujących (tys.)	15 847	16 026	15 885	15 574	15 994
Liczba osób bezrobotnych (tys.)	1 355	1 404	1 471	1 839	1 682
Liczba osób biernych zawodowo (tys.)	14 253	14 049	14 149	14 108	14 032

Źródło: GUS

W pierwszych trzech kwartałach 2010 roku przeciętne zatrudnienie w sektorze przedsiębiorstw było wyższe niż przed rokiem (o 0,2% r/r). Opóźniony charakter reakcji rynku pracy na zjawiska w gospodarce pozwala przypuszczać, że w kolejnych miesiącach (w ujęciu rok do roku) dynamika zatrudnienia będzie wykazywała tendencję rosnącą. Sugeruje to wzrost liczby zatrudnionych obserwowany w ujęciu miesiąc do miesiąca. Negatywnie na dynamikę zatrudnienia wpływać natomiast będzie mniejsza liczba pracowników zajmujących się pracami sezonowymi.

Tabela 5. Przeciętne zatrudnienie w sektorze przedsiębiorstw (w tys.)

	I-IX 2009	I-IX 2010	2010/2009
Ogółem	5 330	5 340	100,2
Przemysł	2 463	2 434	98,9
Górnictwo i wydobywanie	180	179	99,2
Przetwórstwo przemysłowe	2 034	2 004	98,5
Wytwarzanie i zaopatrywanie w energię elektryczną, gaz i wodę	149	147	99,2
Dostawa wody; gospodarowanie ściekami i odpadami; rekultywacja	100	104	104,3
Budownictwo	432	433	100,3
Handel; naprawa pojazdów samochodowych	1 093	1 087	99,4
Transport i gospodarka magazynowa	465	463	99,6
Zakwaterowanie i gastronomia	103	107	104,0
Informacja i komunikacja	159	160	100,6
Obsługa rynku nieruchomości	88	91	102,9
Działalność profesjonalna, naukowa i techniczna ^a	140	145	103,3
Administrowanie i działalność wspierająca	262	294	112,5

^a Nie obejmuje działań: Badania naukowe i prace rozwojowe oraz Działalność weterynaryjna.

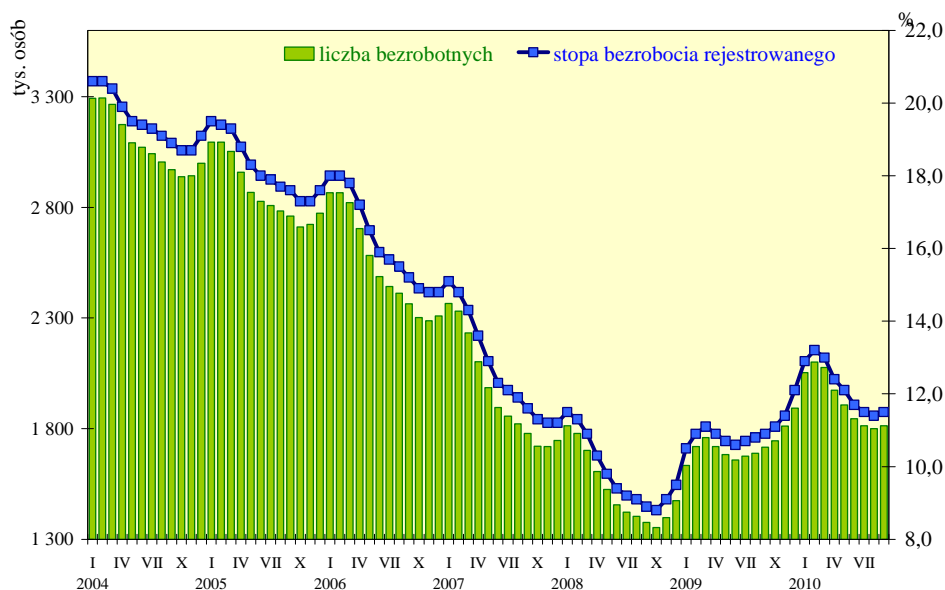
Źródło: Biuletyny statystyczne GUS z lat 2009-2010

Spośród grup przetwórstwa przemysłowego, w okresie styczeń-wrzesień 2010 roku, największe zmiany w dynamice zatrudnienia w stosunku do poprzedniego roku miały miejsce w produkcji:

1. poligrafia i reprodukcja nośników pamięci	104,6
2. komputerów, wyrobów elektronicznych i optycznych	103,7
<hr/>	
1. pozostałego sprzętu transportowego	83,2
2. odzieży	85,5

W okresie I-IX 2010 r. liczba osób zarejestrowanych jako bezrobotni oraz stopa bezrobocia podlegały wahaniom, choć obserwowany był wyraźny trend poprawy obu wskaźników.

Wykres 6. Liczba zarejestrowanych bezrobotnych i stopa bezrobocia rejestrowanego



Źródło: GUS

Liczba zarejestrowanych bezrobotnych na koniec września 2010 r. ukształtowała się na poziomie 1 813 tys. osób, tj. o 5,6% wyższym niż analogicznym miesiącem poprzedniego roku. Stopa bezrobocia wyniosła 11,5% i była o 0,6 pkt. proc. wyższa niż we wrześniu 2009 roku.

Na słabsze niż przed rokiem wyniki na rynku pracy w okresie styczeń-wrzesień 2010 r. rzutowały nadal efekty wywołane ograniczeniem aktywności gospodarczej w okresie globalnego kryzysu. Tym niemniej obserwowane w gospodarce sygnały polepszającej się koniunktury spowodowały, iż sytuacja na rynku pracy poprawia się. Wzrost zatrudnienia, liczony rok do roku, jest coraz wyższy i można się spodziewać, iż w najbliższych miesiącach, pomimo możliwego sezonowego pogorszenia warunków, zatrudnienie ustabilizuje się.

Ze względu na dostosowywanie przez przedsiębiorców kosztów pracy do mniejszego popytu, poprzez elastyczne formy zatrudnienia, w 2009 r. nie doszło do zdecydowanego pogorszenia wskaźników w tym zakresie. Obecnie oczekiwana jest poprawa na rynku pracy, choć pozytywne skutki będą mniej zauważalne dla samego zatrudnienia. Dlatego też na koniec 2010 roku przewiduje się, że stopa bezrobocia zbliży się do 12%.

Wzrost wynagrodzeń oraz świadczeń socjalnych...

W okresie styczeń-wrzesień 2010 roku przeciętne miesięczne wynagrodzenie w sektorze przedsiębiorstw wyniosło 3 376 zł (wzrost o 2,9% w stosunku do analogicznego okresu 2009 roku).

Spośród działów przetwórstwa przemysłowego jedynie w dwóch odnotowano spadek wysokości wynagrodzeń. Największe dynamiki przeciętnych płac wystąpiły w produkcji:

1. koksu i produktów rafinacji ropy naftowej	110,3
2. samochodów, przyczep i naczep	108,6
3. urządzeń elektrycznych	106,7
<hr/>	
1. wyrobów farmaceutycznych	98,6
2. pozostałego sprzętu transportowego	99,5

Tabela 6. Przeciętne nominalne wynagrodzenie brutto w sektorze przedsiębiorstw

	I-IX 2009	I-IX 2010	2010/2009
Ogółem	3 281	3 376	102,9
Przemysł	3 258	3 414	104,8
Górnictwo i wydobywanie	5 301	5 349	100,9
Przetwórstwo przemysłowe	2 968	3 120	105,1
Wytwarzanie i zaopatrywanie w energię elektryczną, gaz i wodę	4 802	5 118	106,6
Dostawa wody; gospodarowanie ściekami i odpadami; rekultywacja	3 189	3 364	105,5
Budownictwo	3 418	3 475	101,7
Handel; naprawa pojazdów samochodowych	3 038	3 193	101,8
Transport i gospodarka magazynowa	3 187	3 218	101,0
Zakwaterowanie i gastronomia	2 302	2 369	102,9
Informacja i komunikacja	5 960	6 157	103,3
Obsługa rynku nieruchomości	3 366	3 487	103,6
Działalność profesjonalna, naukowa i techniczna ^a	5 426	5 264	97,0
Administrowanie i działalność wspierająca	2 035	2 135	105,0

^a Nie obejmuje działów: Badania naukowe i prace rozwojowe oraz Działalność weterynaryjna.

Źródło: Biuletyny statystyczne GUS z lat 2009-2010

Siła nabywcza przeciętnych wynagrodzeń w sektorze przedsiębiorstw w okresie styczeń-wrzesień 2010 roku wzrosła o 0,4%.

W pierwszych trzech kwartałach 2010 r. wyższe niż w analogicznym okresie 2009 r. były również świadczenia społeczne. Przeciętna miesięczna emerytura i renta z pozarolniczego systemu ubezpieczeń społecznych wyniosła 1 635 zł tj. nominalnie o 6,6%, a realnie o 3,9% więcej niż w analogicznym okresie poprzedniego roku. Przeciętna emerytura i renta rolników indywidualnych wzrosła w tym okresie o 4,9% do poziomu 952 zł (realny wzrost o 2,2% r/r).

Przewiduje się, że w 2010 r. w związku z trudną sytuacją na rynku pracy nominalny wzrost przeciętnego wynagrodzenia będzie wolniejszy. Realnie wśród pojedynczych działów w sektorze przedsiębiorstw nie wyklucza się wystąpienia obniżki płac, co wynikać może z wciąż relatywnie wysokiej stopy bezrobocia ograniczającej presję płacową.

Finanse publiczne...

W 2009 roku w ujęciu nominalnym dochody budżetu państwa wyniosły 274,2 mld zł. Wydatki kształtowały się na poziomie 298,0 mld zł. W porównaniu z rokiem 2008 realizacja dochodów była wyższa o 10,6 pkt. proc. (100,5%), a wydatków o 9,4 pkt. proc. (99,3%). W rezultacie deficyt budżetowy był niższy niż przed rokiem i wyniósł 23,8 mld zł (w ujęciu nominalnym) wobec 24,3 mld zł w roku 2008.

W okresie styczeń-wrzesień 2010 r. dochody budżetu państwa wyniosły 181,4 mld zł (nominalnie spadek o 10,5% r/r), a wydatki 220,9 mld zł (nominalnie spadek o 1,4% r/r). Saldo budżetu ukształtowało się na poziomie -39,5 mld zł.

Tabela 7. Realizacja ustawy budżetowej w okresie I-IX 2010 (w mld zł)

	Ustawa budżetowa	Wykonanie	%
DOCHODY	249,0	181,4	72,8
Dochody podatkowe	223,2	161,7	72,5
Podatki pośrednie	160,8	122,6	76,2
PIT	36,1	24,9	69,0
CIT	26,3	14,3	54,3
Dochody niepodatkowe	22,4	18,6	82,9
Środki z UE i innych źródeł niepodlegaj. zwrotowi	3,4	1,1	31,3
WYDATKI	301,2	220,9	73,3
Obsługa długu krajowego	27,2	17,1	62,6
Obsługa długu zagranicznego	7,6	6,5	85,3
Dotacja dla funduszu emerytalno-rentowego	15,3	11,2	72,9
Dotacja dla FUS	37,9	37,9	100,0
Subwencje ogólne dla jednostek samorządu terytorialnego	47,2	38,6	81,7
SALDO	-52,2	-39,5	75,7
Finansowanie budżetu środków UE	-14,4	-1,4	9,7
ŹRÓDŁA FINANSOWANIA DEFICYTU	66,6	40,9	61,4
KRAJOWE	45,5	27,6	60,7
Bony skarbowe	8,3	-11,3	-
Obligacje	51,8	55,5	101,7
Przychody z prywatyzacji	25,0	12,4	49,6
Prefinansowanie zadań z udziałem środków z UE	-1,3	-0,3	22,4
ZAGRANICZNE	21,2	13,3	62,9

Źródło: Ministerstwo Finansów

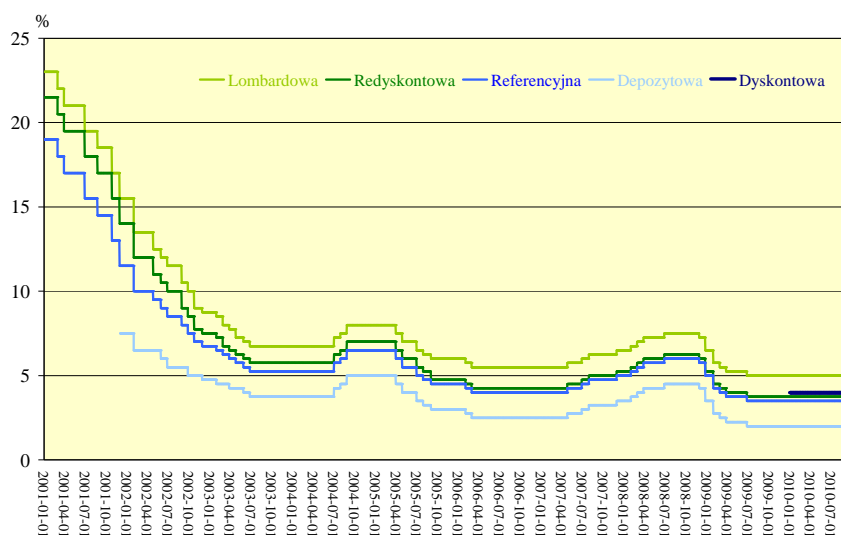
Po stronie dochodów największe znaczenie miały wpływy z podatków pośrednich (w tym z podatku z VAT 80,2 mld zł), stanowiące 67,6% całości dochodów zrealizowanych w okresie I-III kw. 2010 r. (nominalnie wzrost o 6,6% r/r).

Po stronie wydatków największy przyrost obciążenia zanotowano w pozycji dotacja dla Funduszu Ubezpieczeń Społecznych, których wartość w analizowanym okresie była aż o 35,4% wyższa niż w roku ubiegłym. Koszty obsługi długu krajowego i zagranicznego zrealizowano odpowiednio w 62,6% i 85,3% w stosunku do założeń w ustawie budżetowej, a ich całkowity udział w wydatkach stanowił 10,7%.

Polityka monetarna i kurs walutowy

W 2009 roku stopy procentowe zostały zmienione czterokrotnie. W styczniu redukcja stóp wyniosła 0,75 pkt. proc., a w lutym, marcu oraz czerwcu po 0,25 pkt. proc. Na koniec grudnia 2009 r. stopy procentowe ukształtowały się na poziomie: referencyjna – 3,5%, lombardowa – 5,0%, depozytowa – 2,0%, a redyskonto weksli – 3,75%.

Wykres 7. Wartość stóp procentowych NBP w latach 2001-2010



Źródło: Narodowy Bank Polski

Przy korzystnych danych makro napływających z polskiej gospodarki, biorąc pod uwagę niepewność co do kształtowania się koniunktury wśród głównych partnerów handlowych Polski, element dużej zmienności na rynku walutowym, a także możliwość zwiększonego napływu kapitału do gospodarek wschodzących, w tym do Polski, w okresie styczeń-wrzesień 2010 r. Rada Polityki Pieniężnej pozostawiła stopy procentowe na poziomie z końca 2009 r. Tym samym RPP uznała dotychczas dokonane zmiany za wystarczające, a równocześnie sprzyjające powrotowi polskiej gospodarki na ścieżkę potencjalnego tempa wzrostu. Z dniem 1 stycznia 2010 r. wprowadzono stopę dyskontową weksli przyjmowanych od banków do dyskonta przez NBP.

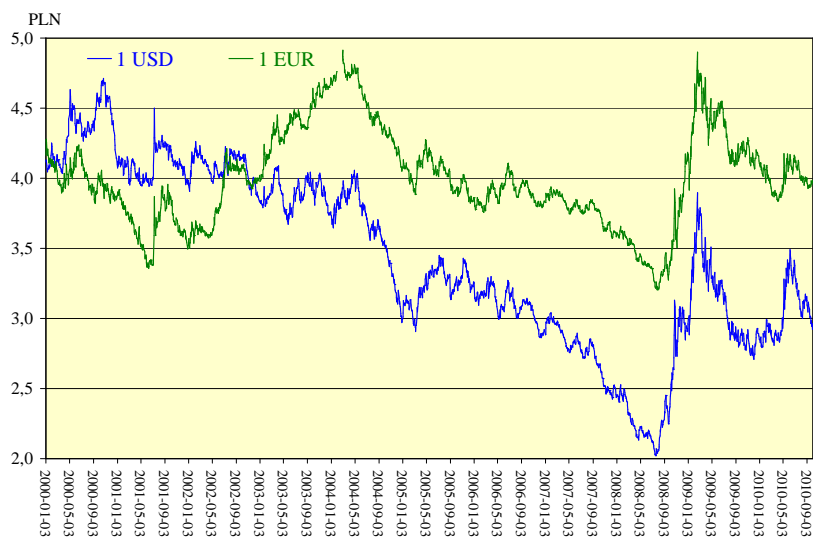
W porównaniu z końcem ubiegłego roku wartość należności we wrześniu 2010 r. wzrosła o 5,9%. Przyrost poziomu należności, głównie w postaci kredytów, w badanym okresie miał miejsce w przypadku instytucji niekomercyjnych działających na rzecz gospodarstw domowych oraz instytucji samorządowych (po 13,6%), gospodarstw domowych (o 10,1%) oraz przedsiębiorstw (o 0,3%). Spadek należności odnotowały fundusze ubezpieczeń społecznych (o 59,8%) oraz niemonetarne instytucje finansowej (o 12,9%).

W okresie styczeń-wrzesień 2010 r. złoty umocnił się zarówno w stosunku do euro, jak i do dolara. Średni kurs euro wyniósł 4,0032 zł i spadł o 8,6% w skali roku. Kurs dolara w tym samym okresie wyniósł 3,0472 zł i spadł o 5,3% r/r. Z kolei we wrześniu 2010 r. kursy obu walut osiągnęły średnio odpowiednio poziomu 3,9558 EUR/PLN oraz 3,0318 USD/PLN.

Średnie wyniki za okres styczeń-wrzesień 2010 r. nie prezentują całościowo sytuacji w zakresie relacji podstawowych par walutowych. Po okresie silnego umocnienia złotego względem dolara

i euro trwającym od I kwartału 2009 r., będącym efektem napływu relatywnie dobrych danych makroekonomicznych z polskiej gospodarki, trend aprecjacyjny w skali miesięcznej został zatrzymany. Problemy z utrzymaniem równowagi systemu finansów publicznych w Grecji oraz niepewność co do fiskalnej kondycji kilku innych państw strefy euro doprowadziły na przełomie I i II kwartału 2010 r. do osłabienia popytu na waluty naszego regionu, a tym samym spadku wartości złotego w poszczególnych miesiącach. III kwartał br. charakteryzował się ponownym umocnieniem polskiej waluty. Był to efekt ustabilizowania się sytuacji na międzynarodowym rynku walut w związku z ograniczeniem niepewności związanej z udzieleniem pomocy finansowej greckiej gospodarce. W dłuższej perspektywie oczekuje się, że przy dalszej poprawie koniunktury w kraju i zagranicą zainteresowanie polską walutą będzie nadal rosło. Nie wyklucza się jednak wystąpienia kolejnych - determinowanych głównie czynnikami zewnętrznymi - krótkookresowych odchyleń od aprecjacyjnego trendu złotego.

Wykres 8. Złoty w relacji do euro i dolara (kursy nominalne)



Źródło: Narodowy Bank Polski

Wyższy wzrost eksportu niż importu...

Według wstępnych danych GUS w okresie styczeń-sierpień 2010 roku wartość eksportu liczonego według cen bieżących wyniosła 75,0 mld euro i była o 19,6% wyższa w porównaniu z rokiem 2009. Wartość importu wyniosła 82,4 mld euro i była wyższa o 17,7% r/r. Wpływ na to miała odradzająca się aktywność na rynkach międzynarodowych oraz rosnąca produkcja importochłonnych gałęzi przemysłu. Deficyt na rachunku obrotów towarowych wyniósł 7,4 mld euro tj. o 812 mln euro więcej niż w okresie styczeń-sierpień 2009 r.

Tabela 8. Struktura obrotów handlowych Polski w okresie I-VIII 2010 r.

	Eksport		Import	
	Udział w strukturze (%)	Zmiana (pkt. proc)	Udział w strukturze (%)	Zmiana (pkt. proc)
Kraje rozwinięte	84,8	-0,8	66,7	-2,5
w tym Unia Europejska	78,6	-1,0	58,7	-3,1
Kraje rozwijające się	7,4	+0,4	21,1	+0,2
Kraje Europy Środkowej i Wschodniej	7,8	+0,4	12,2	+2,3

Źródło: GUS

Główni partnerzy handlowi Polski w okresie I-VIII 2010 r. (zmiany w stosunku do analogicznego okresu roku 2009):

Niemcy:

Wzrost eksportu (€) o 17,2% oraz importu o 14,9%,

Udział w polskim eksporcie 25,7% (-0,8 pkt. proc.); w imporcie 21,6% (-0,9 pkt. proc.)

Rosja:

Wzrost eksportu (€) o 35,7% oraz importu o 47,9%,

Udział w polskim eksporcie 4,1% (+0,5 pkt. proc.); w imporcie 10,6% (+2,1 pkt. proc.)

Chiny:

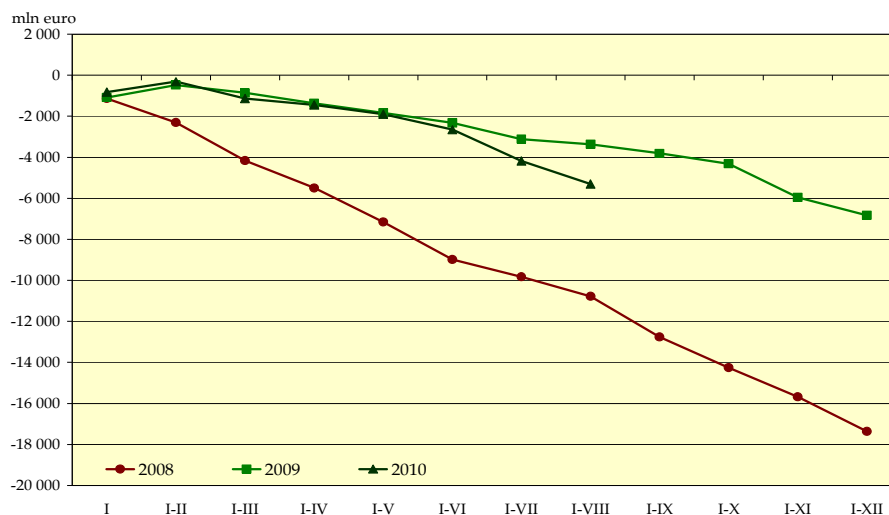
Udział w polskim imporcie 9,5% (+0,4 pkt. proc.)

Przewiduje się, że w 2010 r. wartość eksportu wyniesie ok. 116,4 mld euro, tj. o ok. 18,4% więcej niż w 2009 roku. Wartość importu wyniesie natomiast ok. 128,4 mld euro, tj. o 19,4% więcej niż w roku 2009. Saldo obrotów towarowych osiągnie poziom ok. -12,0 mld euro.

Pogorszenie bilansu płatniczego...

Wstępne dane bilansu płatniczego w pierwszych ośmiu miesiącach 2010 roku wskazują na pogorszenie sytuacji w stosunku do analogicznego okresu roku ubiegłego. Jednocześnie warto podkreślić, że skala tego pogorszenia choć znacząca – nie doprowadziła do osiągnięcia poziomu nierównowagi sprzed kryzysu.

Wykres 9. Skumulowana wartość rachunku obrotów bieżących (mln euro).



Źródło: Narodowy Bank Polski

W okresie tym odnotowano ujemne saldo na rachunku bieżącym w wysokości 5,3 mld euro wobec deficytu w wysokości 3,4 mld euro w roku 2009 r. Wynik ten był przede wszystkim efektem znacznego zwiększenia deficytu na rachunku dochodów (o 1,1 mld euro).

Napływ bezpośrednich inwestycji zagranicznych w okresie I-VIII 2010 roku wyniósł 5,9 mld euro. Kwota ta była o 0,8 mld euro niższa niż rok wcześniej.

Tabela 9. Bilans płatniczy w latach 2006-2010 (w mln euro)

	2006	2007	2008	2009*	I-VIII 2010*
Rachunek bieżący	-7 453	-14 721	-17 362	-6 831	-5 304
Towary: saldo	-5 541	-12 386	-17 723	-3 118	-2 726
Wpływy z eksportu	93 378	105 856	121 082	101 674	78 829
Wyплаты z importu	98 919	118 242	138 805	104 792	81 555
Usługi: saldo	572	3 432	3 473	3 421	1 757
Dochody: saldo	-7 707	-11 969	-8 652	-11 863	-8 589
Transfery bieżące: saldo	5 223	6 202	5 540	4 729	4 254
Rachunek kapitałowy	1 673	3 421	4 072	5 015	3 366
Rachunek finansowy	9 216	28 214	26 223	25 726	24 141
Polskie inwestycje bezpośrednie za granicą	-7 096	-4 000	-3 063	-3 715	-644
Zagraniczne inwestycje bezpośrednie w Polsce	15 707	17 222	10 118	9 950	5 866
Inwestycje portfelowe: aktywa	-3 690	-4 625	1 678	-105	-540
Inwestycje portfelowe: pasywa	1 375	554	-3 588	11 262	16 711
Pozostałe inwestycje: aktywa	-3 129	-1 250	4 119	3 855	-1 371
Pozostałe inwestycje: pasywa	7 944	21 769	17 654	5 793	4 144

*dane wstępne

Źródło: Narodowy Bank Polski

MINISTERSTWO GOSPODARKI

Departament Analiz i Prognoz

Warszawa, listopad 2010 r.

WYNIKI GOSPODARCZE POLSKI W LATACH 2009-2010

Wyszczególnienie	Jednostka	2009	IX 2009	IX 2010	I-IX 2010	2010⁵
PKB	dynamika	101,7 ²			103,4 ⁴	103,6
Spożycie ogółem	dynamika	102,0 ²			102,8 ⁴	102,9
Spożycie indywidualne	dynamika	102,1 ²			102,6 ⁴	102,9
Akumulacja	dynamika	88,6 ²			105,9 ⁴	107,7
Nakłady brutto na środki trwałe	dynamika	98,9 ²			97,2 ⁴	100,2
Ceny						
Wskaźnik cen towarów i usług konsumpcyjnych	dynamika	103,5	103,4	102,5	102,5	102,5
Wskaźnik cen produkcji sprzedanej przemysłu	dynamika	103,4	101,6	104,3	101,2	102,5
Produkcja¹						
Produkcja sprzedana przemysłu	dynamika	96,5	98,7	111,8	110,7	111,0
Produkcja budowlano-montażowa	dynamika	102,5	105,7	113,4	98,5	101,0
Wynagrodzenia						
Przeciętne miesięczne wynagrodzenie w gospodarce narodowej, w tym:	zł	3 103				
- w sektorze przedsiębiorstw	zł	3 325	3 283	3 404	3 376	
Przeciętna emerytura i renta						
- z pozarolniczego systemu ubezpieczeń	zł	1 543	1 564	1 663	1 635	
- rolników indywidualnych	zł	911	915	956	952	
Rynek pracy						
Przeciętne zatrudnienie w sektorze przedsiębiorstw	tys. osób	5 327	5 267	5 334	5 340	
Przeciętna liczba emerytów i rencistów	tys. osób	9 332	9 317	9 206	9 261	
- z pozarolniczego systemu ubezpieczeń	tys. osób	7 906	7 905	7 843	7 880	
- rolników indywidualnych	tys. osób	1 426	1 413	1 363	1 381	
Stopa bezrobocia (stan na koniec okresu)	%	12,1	10,9	11,5	11,5	12,0
Handel zagraniczny wg GUS						
Saldo obrotów handlowych	mln euro	-9 311			-7 421 ^{2,3}	-12 000
Eksport	mln euro	98 218			75 007 ^{2,3}	116 400
Import	mln euro	107 529			82 428 ^{2,3}	128 400

1 - dane dla podmiotów o liczbie pracujących powyżej 9 osób, dane za rok 2009 dotyczą pełnej zbiorowości podmiotów

2 - dane wstępne

3 - dane za okres styczeń-sierpień

4 - szacunek DAP MG

5 - prognoza DAP MG

	Jednostka	1995	2000	2001	2002	2003	2004	2005	2006	2007	2008	2009
Produkt Krajowy Brutto (zmiana)	%	7	4,3	1,2	1,4	3,9	5,3	3,6	6,2	6,8	5,1	1,7
Spożycie indywidualne (zmiana)	%	3,2	3,1	2,3	3,4	2,1	4,7	2,1	5,0	4,9	5,7	2,1
Nakłady brutto na środki trwałe (zmiana)	%	16,5	2,7	-9,7	-6,3	-0,1	6,4	6,5	14,9	17,6	9,6	-1,1
Produkcja sprzedana przemysłu (zmiana)	%*	9,7	6,7	0,6	1,1	8,3	12,6	3,7	11,2 11,6	11,2 10,7	3,3 3,6	-3,5
Produkcja budowlano-montażowa (zmiana)	%*	5,6	1,4	-6,4	-0,3	0,9	-7,0	1,5	13,7 13,3	17,4 17,8	10,0 9,2	2,5
Inflacja (średnioroczna)	%	27,8	10,1	5,5	1,9	0,8	3,5	2,1	1,0	2,5	4,2	3,5
Inflacja (XII/XII)	%	21,6	8,5	6,3	0,8	1,7	4,4	0,7	1,4	4,0	3,3	3,5
Pracujący w gospodarce narodowej	mln osób	15,5	15,5	15,0	12,8	12,6	12,7	12,9	13,2	13,8	14,0	b.d.
Przeciętne zatrudnienie w sektorze przedsiębiorstw	tys. osób	5738	5312	5138	4912	4724	4684	4769	4915	5146	5392	5327
Liczba bezrobotnych	tys. osób	2629	2703	3115	3217	3176	3000	2773	2309	1747	1474	1893
Stopa bezrobocia	%	14,9	15,1	17,5	18,0	20,0	19,0	17,6	14,8	11,4	9,5	12,1
Przeciętne wynagrodzenie nominalne brutto w gospodarce narodowej	PLN	691	1894	2045	2098	2185	2273	2361	2476	2673	2942	3103
Przeciętne wynagrodzenie realne brutto w gospodarce narodowej	%	2,8	1,0	2,5	0,7	3,4	0,7	1,8	4,0	5,5	6,0	2,0
Przeciętne wynagrodzenie nominalne brutto w sektorze przedsiębiorstw	PLN	754	2057	2203	2277	2342	2439	2516	2644	2889	3186	3325
Przeciętne wynagrodzenie realne brutto w sektorze przedsiębiorstw	%	3,2	1,3	1,6	1,5	2,0	0,8	1,2	4,2	6,7	10,1	4,4
Przeciętna realna emerytura i renta z pozarolniczego systemu ubezpieczeń społecznych brutto	%	3,2	-2,3	4,7	4,6	4,1	0,6	0,3	6,2	0,0	4,1	4,3
Saldo obrotów towarów i usług (wg GUS)	mld EUR	-	-18,7	-15,8	-15,0	-12,8	-11,7	-9,7	-12,9	-18,6	-26,2	-9,3
Wartość eksportu (wg GUS)	mld EUR	-	34,4	40,2	43,5	47,5	59,7	71,4	87,9	101,8	116,2	98,2
Wzrost eksportu (wg GUS – r/r)	%	-	-	16,9	8,2	9,3	25,6	19,6	23,1	15,8	14,1	-15,5
Wartość importu (wg GUS)	mld EUR	-	53,1	56,0	58,5	60,4	71,4	81,2	100,8	120,4	142,4	107,5
Wzrost importu (wg GUS – r/r)	%	-	-	5,6	4,4	3,2	18,2	13,8	24,1	19,4	18,3	-24,5

*zmiana klasyfikacji działalności (górnny wiersz dane wg PKD 2004, dolny wiersz dane wg PKD 2007)

*Opracowano
w Wydziale Analiz Makroekonomicznych
w Departamencie Analiz i Prognoz
Tomasz Chałupa
Monika Krupa-Leończyk
Michał Szymczuk
Marcin Zelman*

*Akceptowała Aneta Piątkowska
Dyrektor Departamentu*