

MINISTERSTWO GOSPODARKI

***ANALIZA
SYTUACJI GOSPODARCZEJ
POLSKI W I POŁOWIE 2010 R.***

**DEPARTAMENT
ANALIZ I PROGNOZ**

Warszawa, sierpień 2010 r.

Misją Ministerstwa Gospodarki

jest stworzenie najlepszych w Europie warunków prowadzenia działalności gospodarczej

Spis treści

<i>Synteza</i>	<i>5</i>
<i>Wzrost gospodarczy... ..</i>	<i>7</i>
<i>Znacząca poprawa wyników w przemyśle... ..</i>	<i>9</i>
<i>Spowolnienie w budownictwie</i>	<i>10</i>
<i>Rolnictwo... ..</i>	<i>11</i>
<i>Nieznaczny wzrost obrotów w handlu wewnętrznym... ..</i>	<i>12</i>
<i>Inflacja... ..</i>	<i>13</i>
<i>Rynek pracy – nieznaczne pogorszenie... ..</i>	<i>14</i>
<i>Wzrost wynagrodzeń oraz świadczeń socjalnych... ..</i>	<i>16</i>
<i>Finanse publiczne.....</i>	<i>17</i>
<i>Polityka monetarna i kurs walutowy</i>	<i>18</i>
<i>Wyższy wzrost eksportu niż importu... ..</i>	<i>20</i>
<i>Pogorszenie bilansu płatniczego... ..</i>	<i>21</i>

Synteza

- Sytuacja polskiej gospodarki, na tle zarówno krajów strefy euro, jak i krajów naszego regionu, prezentuje się korzystnie. Polska, jako jedyna z grona krajów UE, odnotowała wzrost gospodarczy. Odmienna reakcja polskiej gospodarki na kryzys potwierdza, iż rozwija się ona w sposób zrównoważony. Kryzys finansowy szczególnie uwydatnił niedociągnięcia nadzoru finansowego w wielu krajach, jednocześnie potwierdził słuszność polskich regulacji. W rezultacie, Polska w 2009 r. była krajem najszybciej rozwijającym się w Europie.
- **W 2009 roku polski PKB wzrósł o 1,8%.** Było to zdeterminowane głównie wzrostem spożycia ogółem o 2,1%, w tym spożycia indywidualnego o 2,3%. Ograniczenie występowało po stronie inwestycji, nakłady brutto na środki trwałe zmniejszyły się o 0,8%. Popyt krajowy w analizowanym roku przestał mieć pozytywny wpływ na kształtowanie się PKB, natomiast zwiększyła się rola popytu zewnętrznego. **Według szacunków DAP MG w I połowie 2010 roku PKB wzrósł o 3,1%.**
- W pierwszej połowie 2010 roku **produkcja sprzedana przemysłu** w podmiotach o liczbie pracujących pow. 9 osób wzrosła o 10,6%. Najwyższy wzrost produkcji odnotowano w przetwórstwie przemysłowym (o 11,7%). W górnictwie wzrost produkcji był niewielki i wyniósł 0,9%. Poprawa sytuacji w przemyśle wiązała się z początkiem ożywienia na rynku międzynarodowym.
- W okresie I-VI 2010 r. **produkcja budowlano-montażowa** ogółem była niższa niż przed rokiem o 6,1% (w podmiotach o liczbie pracujących powyżej 9 osób). Było to przede wszystkim efektem niekorzystnych warunków pogodowych w pierwszych miesiącach br. Widoczna jest jednak tendencja powrotu sektora w kierunku fazy wzrostu.
- Wyniki w **handlu wewnętrznym** w okresie **styczeń-czerwiec 2010 roku** były mniej korzystne niż w analogicznym okresie roku 2009, co było efektem ograniczeń po stronie popytu wewnętrznego, wynikających z obniżania się tempa wzrostu realnych wynagrodzeń. Pomimo tych negatywnych tendencji – wolumen sprzedaży detalicznej nieznacznie się zwiększył (o 0,7%) w podmiotach o liczbie pracujących pow. 9 osób.
- **Według wstępnych danych GUS w sześciu pierwszych miesiącach 2010 roku** wartość eksportu liczonego według cen bieżących wyniosła 56,2 mld euro i była o 19,2% wyższa w porównaniu z rokiem 2009. Wartość importu wyniosła 61,0 mld euro i była wyższa o 17,6% r/r. Ujemne saldo obrotów towarowych wyniosło 4,8 mld euro tj. o 55 mln euro mniej niż w okresie styczeń-czerwiec 2009 r.
- W świetle wstępnych danych NBP w okresie I-VI 2010 roku miało miejsce pogorszenie salda **na rachunku bieżącym bilansu płatniczego** w porównaniu z analogicznym okresem poprzedniego roku. Wzrost deficytu był zdeterminowany przede wszystkim znacznym powiększeniem deficytu na rachunku dochodów. Jednocześnie wyższy niż przed rokiem był napływ bezpośrednich inwestycji zagranicznych i wyniósł 6,3 mld euro.

- Inflacja mierzona **wskaźnikiem CPI** w okresie styczeń-czerwiec 2010 r. była niższa niż w analogicznym okresie roku 2009 i wyniosła 2,6%. Jednocześnie ceny produkcji sprzedanej przemysłu i produkcji budowlano-montażowej utrzymywały się na poziomie zbliżonym do ubiegłorocznego.
- **Kolejne miesiące 2010 roku przynoszą poprawę koniunktury na rynku pracy.** Co prawda w okresie sześciu miesięcy 2010 roku przeciętne zatrudnienie w sektorze przedsiębiorstw było o 0,5% niższe niż przed rokiem, ale w czerwcu notowano wzrost na poziomie 1,1%. **Na koniec czerwca 2010 r. liczba zarejestrowanych bezrobotnych wyniosła 1 844 tys. osób** (o 64,0 tys. mniej niż przed miesiącem, natomiast w ujęciu rocznym ich liczba zwiększyła się o 185,2 tys.). Stopa bezrobocia rejestrowanego w czerwcu 2010 r. spadła i wyniosła 11,6%, powracając do poziomu z IV kwartału ubiegłego roku.
- W okresie styczeń-czerwiec 2010 roku **nieznacznie wzrosły realne wynagrodzenia w sektorze przedsiębiorstw, wzrosła również siła nabywcza** emerytur i rent z pozarolniczego systemu ubezpieczeń oraz emerytur i rent rolników indywidualnych wobec analogicznego okresu 2009 r.
- **W I połowie 2010 roku w ujęciu nominalnym** dochody budżetu państwa wyniosły 114,2 mld zł, wydatki zaś kształtowały się na poziomie 151,0 mld zł. **Deficyt budżetowy** w okresie styczeń-czerwiec 2010 roku **wyniósł 36,8 mld zł.**
- W okresie I-VI 2010 r. **Rada Polityki Pieniężnej** nie dokonywała zmian stóp procentowych, pozostawiając je na poziomie ubiegłorocznym.
- **Na rynku walutowym** w okresie styczeń-czerwiec 2010 r. nastąpiła aprecjacja polskiej waluty. Było to wynikiem względnie korzystnej sytuacji gospodarczej na tle innych krajów Europy, co wiązało się również ze wzrostem zainteresowania rynkiem krajowym ze strony inwestorów zagranicznych.

Wzrost gospodarczy...

Według wstępnego szacunku GUS, w 2009 r. tempo wzrostu Produktu Krajowego Brutto było niższe niż przed rokiem. Do osłabienia wzrostu gospodarczego głównie przyczyniła się sytuacja panująca na światowym rynku finansowym.

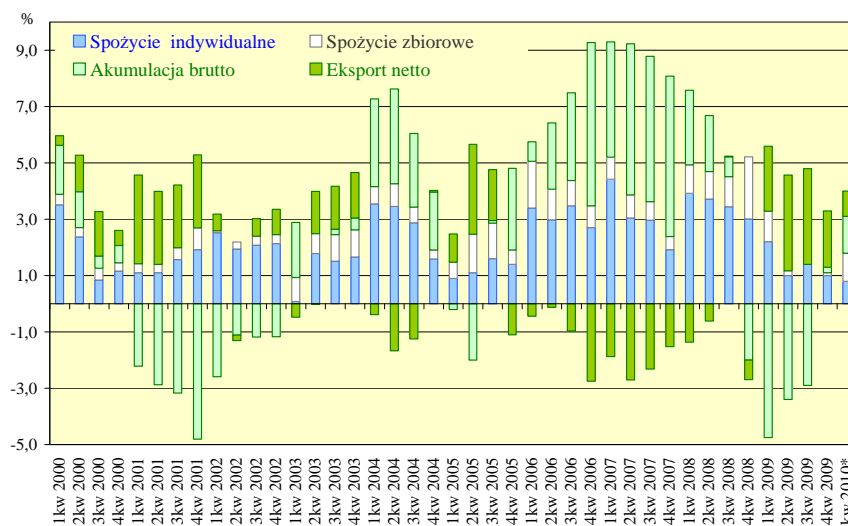
Tabela 1 Stopa wzrostu PKB w latach 2007-2010

	2007				2008				2009				2010											
R/R	6,7								5,1								1,8							
	I-III	IV-VI	VII-IX	X-XII	I-III	IV-VI	VII-IX	X-XII	I-III	IV-IV	VII-IX	X-XII	I-III	IV-IV										
R/R	7,4	6,5	6,5	6,5	6,2	6,0	5,1	3,0	0,8	1,2	1,8	3,3	3,0*	3,2**										

* wstępny szacunek GUS; ** szacunek DAP MG

Źródło: GUS

Wykres 1. Dekompozycja wzrostu PKB w latach 2000–2010



* szacunek DAP MG

Źródło: Obliczenia DAP MG na podstawie danych GUS

Wg szacunku DAP MG, w I połowie 2010 roku wzrost PKB wyniósł 3,1% wobec I połowy 2009 roku. Wynik ten świadczy o dużej odporności Polski na skutki światowego kryzysu. Dynamika wzrostu gospodarczego Polski nadal pozostaje jedną z najwyższych w Europie.

W pierwszej połowie br. rosły wydatki konsumpcyjne gospodarstw domowych. Ponadto na skutek wzrostu spożycia indywidualnego oraz odbudowy poziomu zapasów, popyt krajowy był głównym czynnikiem wzrostu gospodarczego. Rolę stymulatora gospodarki utracił popyt zewnętrzny, lecz jego wkład pozostał dodatni. Działo się tak za sprawą utrzymującej się wyższej dynamiki w eksporcie niż imporcie.

Rosnąca dynamika spożycia indywidualnego była wypadkową zwiększonych wydatków na usługi oraz realizacji konsumpcji odłożonej z pierwszych miesięcy br. Dodatkowo tendencja ta była wzmocniana poprzez wzrost dochodów z tytułu świadczeń społecznych głównie w wyniku indeksacji rent i emerytur oraz podwyższenia z początkiem roku zasiłku dla bezrobotnych. W przeciwnym kierunku działało niskie tempo wzrostu wynagrodzeń.

Wg szacunków - drugi kwartał z rzędu spadały nakłady brutto na środki trwałe (przy czym spadek w II kwartale był zdecydowanie niższy od notowanego w I kwartale br.). Negatywnie na realizację przedsięwzięć inwestycyjnych wpływało zaostrzenie warunków udzielania kredytów (choć sytuacja w tym zakresie wydaje się stabilizować), a także wzrost niepewności wobec

koniunktury u głównych partnerów handlowych Polski. Z drugiej strony można oczekiwać, iż korzystne perspektywy wykorzystania środków unijnych, a także nadal wysoki stopień wykorzystania mocy produkcyjnych, pozwolą na osiągnięcie wzrostu tej kategorii w kolejnych kwartałach.

Tabela 2 Wzrost wartości dodanej brutto wg sekcji w latach 2002-2010

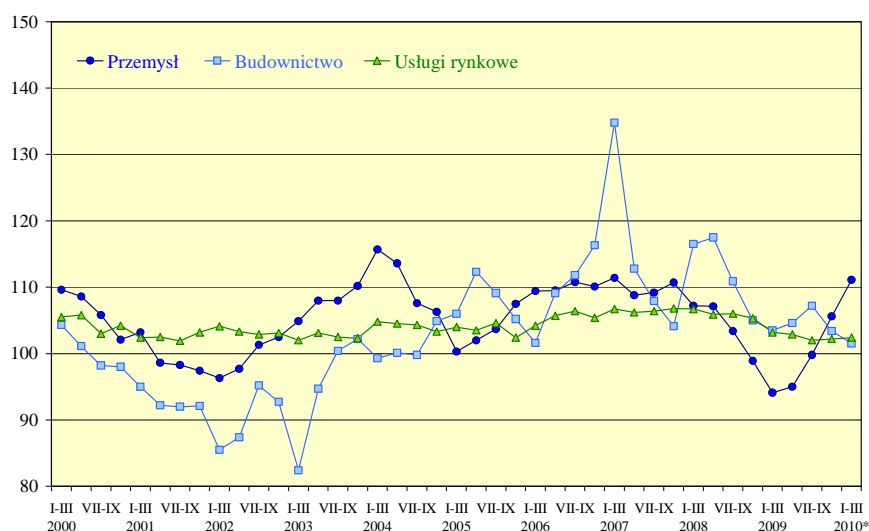
	2002	2003	2004	2005	2006	2007	2008	2009*	I poł. 2010**
Przemysł	99,5	107,8	110,5	103,5	110,0	110,1	106,8	99,0	112,3
Budownictwo	91,0	97,1	101,8	107,8	111,6	110,8	104,6	104,8	97,8
Usługi rynkowe	103,3	102,5	104,2	103,6	105,5	106,5	105,9	102,5	100,0

* szacunek wstępny GUS; ** szacunek DAP MG

Źródło: GUS

W I połowie 2010, wartość dodana brutto w gospodarce wzrosła głównie za sprawą wzrostu wartości dodanej w przemyśle, którego udział w tworzeniu wartości dodanej brutto stanowił około 24%. Wskazuje na to dynamiczny wzrost produkcji przemysłowej, który w okresie styczeń-czerwiec 2010 wyniósł 12,3%. Spadek wartości dodanej w sektorze usług rynkowych, obserwowany w I kwartale 2010 roku, w kwartale II br. został zatrzymany. W okresie styczeń-czerwiec 2010 wartość dodana w tym sektorze utrzymała się na poziomie notowanym w analogicznym okresie ubiegłego roku. W analizowanym okresie zaobserwowano spadek wartości dodanej w budownictwie, o czym zadecydował przede wszystkim spadek w budownictwie mieszkaniowym, jednak z drugiej strony głębokość obniżki ograniczały inwestycje infrastrukturalne. Sytuacja w budownictwie była determinowana niekorzystnymi warunkami pogodowymi w I (niskie temperatury) oraz II kwartale (powódź).

Wykres 2. Dynamika wartości dodanej brutto wg sektorów gospodarki w latach 2000-2010 (analogiczny okres roku poprzedniego=100)



* szacunek DAP MG.

Źródło: GUS

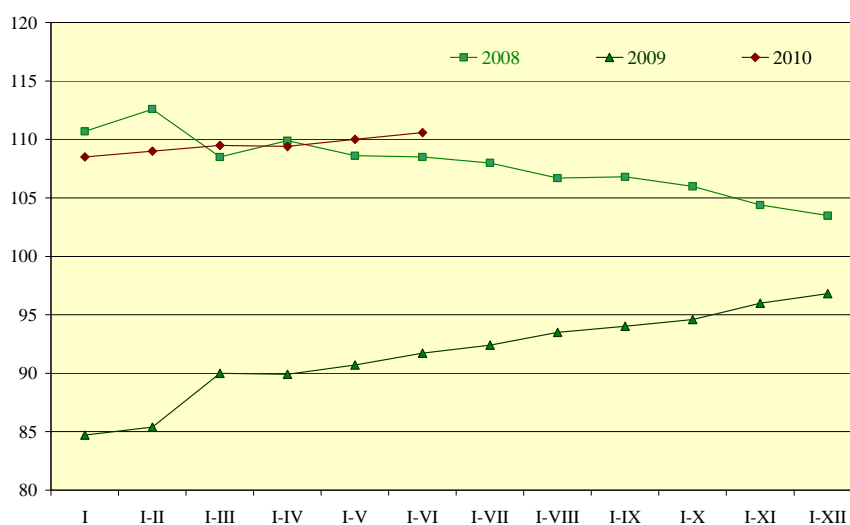
W 2010 roku przewidujemy, że wzrost PKB wyniesie ok. 3,0%. Zmiana produktu krajowego brutto pozostanie pod wpływem sytuacji zewnętrznej. Decydującym czynnikiem będzie utrwalanie się pozytywnych tendencji i oczekiwań w stosunku do koniunktury w gospodarce światowej. Oczekujemy wzrostu nakładów brutto na środki trwałe. Tempo wzrostu spożycia indywidualnego powinno utrzymać się na poziomie nieco wyższym niż przed rokiem. W przypadku zrealizowania się optymistycznego scenariusza możliwe jest osiągnięcie lepszego wyniku.

Znacząca poprawa wyników w przemyśle...

W 2009 roku - zgodnie z prognozami DAP MG – produkcja sprzedana przemysłu w pełnej zbiorowości podmiotów spadła o 3,5%, a w przedsiębiorstwach zatrudniających powyżej 9 osób – o 3,2% względem roku poprzedniego.

W I półroczu 2010 r., wobec analogicznego okresu roku ubiegłego, zanotowano 10,6% wzrost produkcji sprzedanej przemysłu. Tak dobry wynik analizowanego sektora był efektem nałożenia się na siebie dwóch elementów tj. zarówno poprawy koniunktury w kraju i zagranicą, jak i efektu niskiej bazy z roku poprzedniego. Wzrost produkcji sprzedanej odnotowały wszystkie sekcje przemysłu. Zdecydowanie największy dotyczył produkcji sprzedanej w sekcji przetwórstwa przemysłowego (o 11,7%).

Wykres 3. Dynamika produkcji sprzedanej przemysłu w latach 2008-2010 (analogiczny okres roku poprzedniego=100)



Źródło: Biuletyny statystyczne GUS z lat 2008-2010

Wzrost produkcji sprzedanej zanotowały podmioty reprezentujące wszystkie **główne grupy przemysłowe**, tj. przedsiębiorstwa wytwarzające dobra konsumpcyjne trwałe (o 27,1%), dobra zaopatrzeniowe (o 14,0%), dobra inwestycyjne (o 7,9%), dobra związane z energią (o 6,2%) oraz dobra konsumpcyjne nietrwałe (o 6,0% r/r).

W okresie styczeń-czerwiec 2010 r. wzrost produkcji sprzedanej, w porównaniu do roku ubiegłego, wystąpił w 26 spośród 34 działów przemysłu. Największe przyspieszenie nastąpiło w działach obejmujących produkcję komputerów, wyrobów elektronicznych i optycznych (o 66,2%), produkcję papieru i wyrobów z papieru (21,6%) oraz produkcję pojazdów samochodowych, przyczep i naczep (o 20,4%). Najsilniejszy spadek produkcji sprzedanej wystąpił natomiast w działach zajmujących się produkcją pozostałego sprzętu transportowego (o 15,7%) oraz produkcją napojów (o 11,0%).

Wydajność pracy w przemyśle, mierzona produkcją na 1 zatrudnionego, w okresie styczeń-czerwiec 2010 r. była wyższa o 13,0% niż przed rokiem, przy mniejszym o 2,1% przeciętnym zatrudnieniu i wzroście przeciętnego miesięcznego wynagrodzenia brutto o 4,6%.

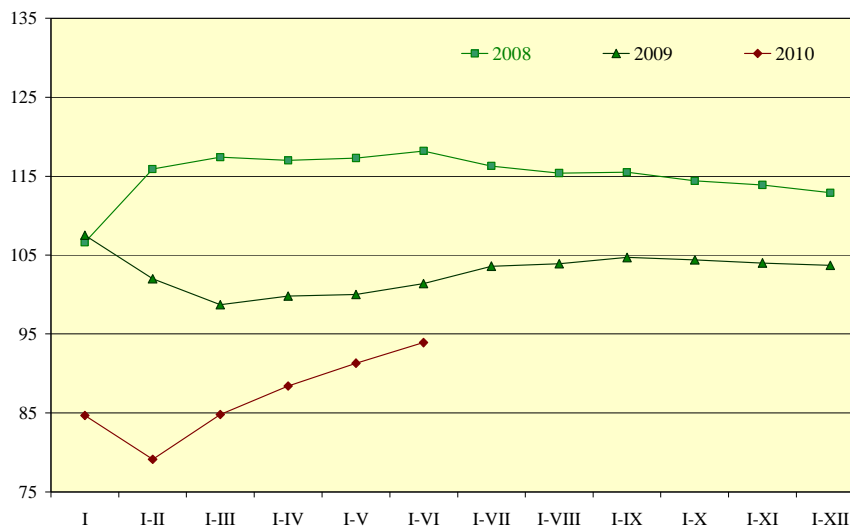
Oczekuje się, że wraz z poprawą sytuacji gospodarczej na koniec roku 2010 produkcja sprzedana przemysłu osiągnie przyrost na poziomie ok. 8,0%.

Spowolnienie w budownictwie ...

W 2009 r., mimo niekorzystnych warunków gospodarczych będących skutkiem globalnego kryzysu finansowego, zanotowano wzrost produkcji w budownictwie. Według GUS skala wzrostu produkcji budowlano-montażowej wyniosła 2,5%, natomiast w przedsiębiorstwach zatrudniających powyżej 9 osób wzrost sięgnął 3,7%.

W okresie styczeń-czerwiec 2010 r. produkcja budowlano-montażowa w zbiorowości podmiotów o liczbie pracujących powyżej 9 osób spadła o 6,1% w porównaniu do analogicznego okresu ub. r. Rezultat ten, mimo coraz lepszych nastrojów na rynku nieruchomości, nadal silnie obciążony jest kondycją w sektorze z okresu styczeń-marzec 2010 r., kiedy to niesprzyjające warunki pogodowe skutecznie ograniczyły aktywność przedsiębiorstw z branży budowlanej.

Wykres 4. Dynamika produkcji budowlano-montażowej w latach 2008-2010 (analogiczny okres roku poprzedniego=100)



Źródło: Biuletyny Statystyczne GUS z lat 2008-2010

Spadek sprzedaży produkcji budowlano-montażowej w analizowanym okresie wystąpił w przedsiębiorstwach reprezentujących wszystkie działy budownictwa tj. w zajmujących się budową budynków (o 6,7%), prowadzących specjalistyczne roboty budowlane (o 6,0%) oraz w tych specjalizujących się w budowie obiektów inżynierii lądowej i wodnej (o 5,1% r/r).

W okresie styczeń-czerwiec 2010 r. do użytku oddano 64,0 tys. mieszkań¹, tj. o 16,0% mniej niż w roku ubiegłym. Mniejszą liczbę mieszkań względem analogicznego okresu roku 2009 przekazano zarówno w budownictwie przeznaczonym na sprzedaż lub wynajem (spadek o 29,2%) jak i budownictwie indywidualnym (spadek o 4,2%). Mimo spadku ilości pozwoleń na budowę mieszkań (o 9,0% r/r), sprzyjające ocenie perspektyw rozwoju sektora budowlanego są dane dotyczące wolumenu mieszkań znajdujących się w analizowanym okresie w budowie (wzrost o 19,5% r/r).

Ocenia się, że wraz ze stopniową poprawą koniunktury gospodarczej, łatwiejszym dostępem do kredytowania inwestycji zarówno po stronie deweloperów jak i potencjalnych nabywców mieszkań, przy rosnącym popycie na nieruchomości, produkcja budowlano-montażowa w 2010 r. osiągnie przyrost rzędu 3,0% w skali roku.

¹ Dane wstępne GUS.

Rolnictwo...

Według wstępnych danych w 2009 r. globalna produkcja rolnicza zwiększyła się o 2,4%, głównie za sprawą wzrostu produkcji roślinnej – o 3,0% oraz nieznacznego zwiększenia się produkcji zwierzęcej o 1,6%.

W okresie lipiec 2009 r. – czerwiec 2010 r. w wyniku wzrostu skupu pszenicy o 1,7% oraz żyta o 36,4% r/r, **skup zbóż podstawowych** z mieszankami zbożowymi bez ziarna siewnego był o 13,1% większy niż w analogicznym okresie poprzedniego sezonu.

Tabela 3. Dynamika produkcji rolniczej w latach 2002-2009 (w cenach stałych)

	2002	2003	2004	2005	2006	2007	2008	2009
Ogółem	98,1	99,2	107,5	95,7	98,8	105,9	103,2	102,4
Produkcja roślinna	93,3	94,3	116,7	88,1	94,8	108,9	108,3	103,0
Produkcja zwierzęca	103,4	104,8	97,3	105,2	102,6	102,9	97,1	101,6

Źródło: GUS

W czerwcu 2010 r. skupiono 3,2% więcej zbóż niż w marcu ub. r. Skup pszenicy w tym okresie zwiększył się o 2,9%, podczas gdy żyta spadł o 13,1%. Ograniczony poziom podaży związany z ograniczeniem aktywności rolniczej w sezonie zimowym przełożył się na zmniejszenie cen w skupie. Cena pszenicy spadła o 1,5%, natomiast żyta o 6,6% r/r. W obrocie targowiskowym ceny obu podstawowych zbóż kształtowały się odmiennie. Ceny pszenicy wzrosły o 4,0% r/r, natomiast żyta obniżyły się o 7,5% r/r. Średnie ceny ziemniaków w obrocie targowiskowym w czerwcu 2010 r. wzrosły o 15,8% r/r.

Wg wstępnych szacunków, na rynku żywca rzeźnego w I półroczu 2010 r. zanotowano wzrost skupu o 11,4% r/r. Było to efektem większego niż przed rokiem poziomu skupu żywca drobiowego (wzrost o 14,7%) oraz wieprzowego (o 13,1%). Wyższy poziom produkcji zwierzęcej powodował zdecydowany spadek jego cen. W okresie I-VI 2010 r. średnie ceny żywca wieprzowego spadły w skupie o 19,6% i na targowiskach o 18,9%, żywca wołowego obniżyły się w skupie o 1,5% i wzrosły na targowiskach o 3,0%, natomiast ceny żywca drobiowego spadły w skupie o 10,9%. **Podaż mleka** w analizowanym okresie spadła o 3,1%, a ceny w skupie wzrosły o 16,8% r/r.

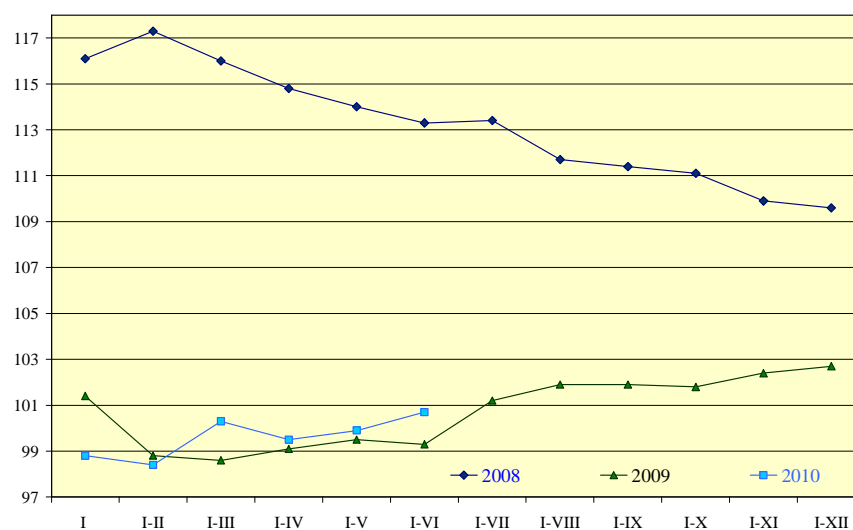
Wg wstępnego szacunku produkcji głównych upraw rolnych i ogrodniczych w 2010 r. zbiory zbóż podstawowych z mieszankami zbożowymi wyniosą 25,1 - 26,1 mln t, tj. o 10% - 7% mniej od zbiorów ubiegłorocznych, zbiory rzepaku i rzepiku ocenia się na ok. 2,2 mln t, tj. o ok. 11% mniej od zbiorów ubiegłorocznych. Produkcję warzyw gruntowych ocenia się na 4,3 mln t, tj. o ponad 10% mniej od zbiorów ubiegłorocznych, natomiast zbiory owoców z drzew wyniosą niespełna 2,6 mln t, tj. o blisko 18% mniej od zbiorów ubiegłorocznych, a z krzewów owocowych szacuje się na ponad 0,5 mln t, tj. o 4% mniej od zbiorów ubiegłorocznych.

Nieznaczny wzrost obrotów w handlu wewnętrznym...

W 2009 roku wolumen sprzedaży detalicznej w pełnej zbiorowości podmiotów przekroczył poziom sprzed roku o 1,3%, natomiast w przedsiębiorstwach zatrudniających powyżej 9 osób sytuacja kształtowała się korzystniej i wzrost sprzedaży wyniósł 2,7%².

W I półroczu 2010 r., wobec analogicznego okresu roku ubiegłego, zanotowano niewielki wzrost sprzedaży detalicznej, który wyniósł 0,7%. Pomimo zanotowanego wzrostu, był on zdecydowanie niższy od tych notowanych w poszczególnych kwartałach 2009 roku.

Wykres 5. Dynamika sprzedaży detalicznej (analogiczny okres roku poprzedniego=100, ceny stałe)



Źródło: Biuletyny statystyczne GUS z lat 2008-2010

Niższa niż przed rokiem sprzedaż wystąpiła w grupie o największym udziale w sprzedaży detalicznej ogółem tj. „sprzedaży żywności, napojów i wyrobów tytoniowych” (spadek o 3,8%). Spadki odnotowano także w grupie „pozostałe” (o 6,5%). W dwóch kolejnych grupach o znaczącym udziale w ogóle tj. „paliwa ciekłe i gazowe” oraz „pojazdy samochodowe, motocykle i części”, zmiany wartości sprzedaży były zróżnicowane. Odnotowano odpowiednio wzrost na poziomie 6,4% i spadek o 3,1% r/r. Wśród pozostałych grup znaczący wzrost zanotowały „meble, RTV, AGD” (o 15,5%), „włókno, odzież, obuwie” (o 12,7%), oraz „pozostała sprzedaż detaliczna w niewyspecjalizowanych sklepach” (o 12,6%).

W okresie styczeń-czerwiec 2010 r. sprzedaż hurtowa w przedsiębiorstwach handlowych o liczbie pracujących powyżej 9 osób była wyższa o 8,4% niż przed rokiem, w tym sprzedaż przedsiębiorstw hurtowych o 5,4%.³

² W cenach stałych.

³ W cenach bieżących.

Inflacja...

Wskaźnik cen towarów i usług konsumpcyjnych w 2009 r. ukształtował się na poziomie 3,5%. W kierunku wzrostu oddziaływały głównie wyższe ceny towarów importowanych (deprecjacja złotego) jak i proinflacyjnie oddziałująca podwyżka cen regulowanych oraz akcyzy na alkohol i wyroby tytoniowe.

W I półroczu 2010 r. wskaźnik CPI nadal znajdował się powyżej poziomu celu inflacyjnego, jednocześnie nie przekraczając dopuszczalnego pasma odchyłeń (2,6% wobec analogicznego okresu roku poprzedniego).

Na wzrost cen w okresie styczeń-czerwiec 2010 r. złożyło się przede wszystkim przyspieszenie dynamiki cen żywności, napojów oraz wyrobów tytoniowych (o 2,8%). Wyższe były również koszty utrzymania mieszkania (o 3,2%), w tym ceny nośników energii (o 3,5% r/r). Znaczący wzrost cen wystąpił również w transporcie (o 8,2%), co było głównie efektem przyrostu cen paliw (o 15,8% r/r).

Zgodnie z oczekiwaniami słaba presja płacowa, będąca wypadkową pozostającego na wysokim poziomie bezrobocia oraz nadal utrzymującego się spadku zatrudnienia w ujęciu rocznym, jak również element wysokiej bazy z roku ubiegłego, pozwoliły na zbliżenie się w I półroczu 2010 r. wskaźnika inflacji CPI do celu NBP. W przeciwnym kierunku oddziaływała zarówno silna deprecjacja złotego notowana w poszczególnych miesiącach II kwartału br. (w skali roku złoty zyskał na wartości) jak i wzrost cen surowców na rynkach światowych. Nie były one jednak w stanie ograniczyć spadku tempa dynamiki cen towarów i usług konsumpcyjnych.

Ceny produkcji sprzedanej przemysłu w I połowie 2010 r. były średnio niższe o 0,2% niż w analogicznym okresie 2009 r. Spowolnienie ich dynamiki było wynikiem z jednej strony wysokiej bazy z roku ubiegłego (w I półroczu 2009 r. wzrost cen o 4,6% r/r), z drugiej natomiast ograniczenia kosztów produkcji związanego z wyższą wydajnością mierzoną produkcją sprzedaną na 1 zatrudnionego w sektorze (o 13,0% r/r). Spadku cen w analizowanym sektorze nie zdołała ograniczyć deprecjacja złotego determinująca zarówno wzrost cen półfabrykatów jak i poprawę cenowej konkurencyjności polskich przedsiębiorstw. Poziom cen w przetwórstwie przemysłowym obniżył się o 1,8% r/r. W pozostałych sekcjach ceny wzrosły.

Ceny produkcji budowlano-montażowej spadły w okresie styczeń-czerwiec 2010 r. o 0,3% w relacji do analogicznego okresu ub. roku. Ujemna dynamika cen w sektorze, utrzymująca się od początku roku, spowodowana była w znacznej mierze ograniczeniem aktywności przedsiębiorstw z branży budowlanej w związku z niekorzystnymi warunkami atmosferycznymi panującymi w I kw. b.r.

Oslabienie presji płacowej oraz element wysokiej bazy (w okresie odniesienia tj. I półroczu 2009 r. znacząco wzrosły ceny administracyjne oraz akcyza) będą głównymi determinantami ograniczenia przyrostu cen w 2010 roku. W drugiej połowie roku tendencja spadkowa może zostać zneutralizowana przez poprawę sytuacji gospodarczej wśród głównych partnerów handlowych Polski, zwiększających popyt na krajową produkcję. Wydaje się jednak, że stopień owej neutralizacji będzie niewielki, a co za tym idzie poziom wzrostu cen w 2010 r. utrzyma się poniżej tego notowanego w roku ubiegłym. Prognozuje się, że wszystkie te czynniki wraz z aprecjacją złotego oraz słabszą presją płacową, będą oddziaływały w kierunku obniżenia wskaźnika inflacji do poziomu zbliżonego do celu inflacyjnego na koniec roku 2010.

Rynek pracy – nieznaczne pogorszenie...

Od IV kwartału 2008 r. sytuacja na rynku pracy ulega stopniowemu pogorszeniu. Źródłem takiego stanu rzeczy jest przede wszystkim globalne spowolnienie gospodarcze, którego negatywny wpływ na dynamikę produkcji w sposób pośredni ogranicza popyt na pracę. Tym samym poprawa wskaźników rynku pracy obserwowana od 2003 r. została wyhamowana.

Tabela 4. Podstawowe wskaźniki BAEL w latach 2009-2010

	I kw. 09	II kw. 09	III kw. 09	IV kw. 09	I kw. 10
Współczynnik aktywności zawodowej (%)	54,5	54,7	55,4	55,1	55,2
Wskaźnik zatrudnienia (%)	50,0	50,4	50,9	50,4	49,4
Stopa bezrobocia (%)	8,3	7,9	8,1	8,5	10,6
Liczba osób pracujących (tys.)	15 714	15 847	16 026	15 885	15 574
Liczba osób bezrobotnych (tys.)	1 414	1 355	1 404	1 471	1 839
Liczba osób biernych zawodowo (tys.)	14 275	14 253	14 049	14 149	14 108

Źródło: GUS

W I półroczu 2010 roku przeciętne zatrudnienie w sektorze przedsiębiorstw było niższe niż przed rokiem (o 0,5% r/r). Opóźniony charakter reakcji rynku pracy na zjawiska w gospodarce pozwala przypuszczać, że w kolejnych miesiącach (w ujęciu rok do roku) spadki zatrudnienia będą coraz mniejsze i w ciągu najbliższych kwartałów zaczną one rosnąć. Sugerują to wzrosty liczby zatrudnionych obserwowane w ujęciu miesiąc do miesiąca. Dodatkowo lepsza sytuacja na rynku pracy będzie efektem zwiększania zatrudnienia ze względu na prace sezonowe oraz jako efekt działań podejmowanych na rzecz łagodzenia skutków kryzysu na rynku pracy.

Tabela 5. Przeciętne zatrudnienie w sektorze przedsiębiorstw (w tys.)

	I-VI 2009	I-VI 2010	2010/2009
Ogółem	5 344	5 314	99,5
Przemysł	2 481	2 430	97,9
Górnictwo i wydobywanie	180	180	100,0
Przetwórstwo przemysłowe	2 052	2 000	97,4
Wytwarzanie i zaopatrywanie w energię elektryczną, gaz i wodę	149	146	98,3
Dostawa wody; gospodarowanie ściekami i odpadami; rekultywacja	99	104	104,2
Budownictwo	429	428	99,7
Handel; naprawa pojazdów samochodowych	1 092	1 084	99,2
Transport i gospodarka magazynowa	467	462	99,0
Zakwaterowanie i gastronomia	101	106	104,0
Informacja i komunikacja	160	161	100,4
Obsługa rynku nieruchomości	88	91	102,4
Działalność profesjonalna, naukowa i techniczna ^a	140	145	103,6
Administrowanie i działalność wspierająca	260	289	111,3

^a Nie obejmuje działań: Badania naukowe i prace rozwojowe oraz Działalność weterynaryjna.

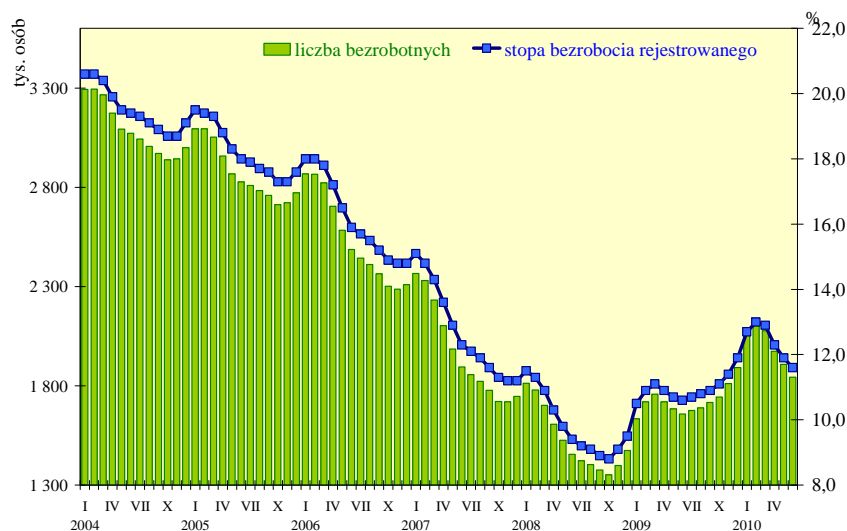
Źródło: Biuletyny statystyczne GUS z lat 2009-2010

Spośród grup przetwórstwa przemysłowego, w okresie styczeń-czerwiec 2010 roku, największe zmiany w dynamice zatrudnienia w stosunku do poprzedniego roku miały miejsce w produkcji:

1. poligrafia i reprodukcja nośników pamięci	103,9
2. wyrobów z gumy i tworzyw sztucznych	102,6
<hr/>	
1. pozostałego sprzętu transportowego	79,0
2. maszyn i urządzeń	87,4

W okresie I-VI 2010 r. liczba osób zarejestrowanych jako bezrobotni oraz stopa bezrobocia podlegały wahaniom, choć obserwowany był trend poprawy obu wskaźników.

Wykres 6. Liczba zarejestrowanych bezrobotnych i stopa bezrobocia rejestrowanego



Źródło: GUS

Liczba zarejestrowanych bezrobotnych na koniec czerwca 2010 r. ukształtowała się na poziomie 1 844 tys. osób, tj. o 11,2% wyższym niż w czerwcu poprzedniego roku. Stopa bezrobocia wyniosła 11,6% i była o 0,3 pkt. proc. niższa niż w czerwcu 2010 roku.

Na wciąż niezadowolające wyniki na rynku pracy w okresie styczeń-czerwiec 2010 r. rzutowało nadal ograniczenie aktywności gospodarczej spowodowanej globalnym kryzysem. Tym niemniej obserwowane w gospodarce objawy polepszającej się koniunktury spowodowały, iż sytuacja na rynku pracy zaczyna się stabilizować. Spadki zatrudnienia, liczone rok do roku, są coraz niższe i można się spodziewać, iż w najbliższych miesiącach zatrudnienie powróci na ścieżkę wzrostu.

Ze względu na dostosowywanie przez przedsiębiorców kosztów pracy do mniejszego popytu, poprzez elastyczne formy zatrudnienia, oczekiwana jest poprawa na rynku pracy, choć pozytywne skutki będą mniej zauważalne dla samego zatrudnienia. Dlatego też na koniec 2010 roku przewiduje się, że stopa bezrobocia ukształtuje się na poziomie ok. 12%.

Wzrost wynagrodzeń oraz świadczeń socjalnych...

W okresie styczeń-czerwiec 2010 roku przeciętne miesięczne wynagrodzenie w sektorze przedsiębiorstw wyniosło 3 372 zł (wzrost o 3,3% w stosunku do analogicznego okresu 2009 roku).

Spośród działów przetwórstwa przemysłowego jedynie w trzech odnotowano spadek wysokości wynagrodzeń. Największe dynamiki przeciętnych płac wystąpiły w produkcji:

1. koksu i produktów rafinacji ropy naftowej	115,4
2. samochodów, przyczep i naczep	110,5
3. urządzeń elektrycznych	106,6
<hr/>	
1. wyrobów farmaceutycznych	96,8

Tabela 6. Przeciętne nominalne wynagrodzenie brutto w sektorze przedsiębiorstw

	I-VI 2009	I-VI 2010	2010/2009
Ogółem	3 263	3 372	103,3
Przemysł	3 239	3 389	104,6
Górnictwo i wydobywanie	5 357	5 360	100,1
Przetwórstwo przemysłowe	2 944	3 092	105,0
Wytwarzanie i zaopatrywanie w energię elektryczną, gaz i wodę	4 797	5 061	105,5
Dostawa wody; gospodarowanie ściekami i odpadami; rekultywacja	3 147	3 326	105,7
Budownictwo	3 364	3 441	102,3
Handel; naprawa pojazdów samochodowych	3 047	3 125	102,6
Transport i gospodarka magazynowa	3 108	3 174	102,1
Zakwaterowanie i gastronomia	2 293	2 370	103,4
Informacja i komunikacja	6 016	6 203	103,1
Obsługa rynku nieruchomości	3 338	3 481	104,3
Działalność profesjonalna, naukowa i techniczna ^a	5 411	5 443	100,6
Administrowanie i działalność wspierająca	2 028	2 143	105,7

^a Nie obejmuje działów: Badania naukowe i prace rozwojowe oraz Działalność weterynaryjna.

Źródło: Biuletyny statystyczne GUS z lat 2009-2010

Siła nabywcza przeciętnych wynagrodzeń w sektorze przedsiębiorstw w okresie styczeń-czerwiec 2010 roku wzrosła o 0,6%.

W pierwszym półroczu 2010 r. wyższe niż w analogicznym okresie 2009 r. były również świadczenia społeczne. Przeciętna miesięczna emerytura i renta z pozarolniczego systemu ubezpieczeń społecznych wyniosła 1 624 zł tj. nominalnie o 6,7%, a realnie o 4,0% więcej niż w analogicznym okresie poprzedniego roku. Przeciętna emerytura i renta rolników indywidualnych wzrosła w tym okresie o 5,0% do poziomu 947 zł (realny wzrost o 2,3% r/r).

Przewiduje się, że w 2010 r. w związku z trudną sytuacją na rynku pracy nominalny wzrost przeciętnego wynagrodzenia będzie wolniejszy. Realnie wśród pojedynczych działów w sektorze przedsiębiorstw nie wyklucza się wystąpienia obniżenia płac, co wynikać może z wciąż relatywnie wysokiej stopy bezrobocia ograniczającej presję płacową.

Finanse publiczne...

W 2009 roku w ujęciu nominalnym dochody budżetu państwa wyniosły 274,4 mld zł. Wydatki kształtowały się na poziomie 298,2 mld zł. W porównaniu z rokiem 2008 realizacja dochodów była wyższa o 10,4 pkt. proc. (100,5%), a wydatków o 9,2 pkt. proc. (99,4%). W rezultacie deficyt budżetowy był niższy niż przed rokiem i wyniósł 23,8 mld zł (w ujęciu nominalnym) wobec 24,6 mld zł w roku 2008.

W okresie styczeń-czerwiec 2010 r. dochody budżetu państwa wyniosły 114,2 mld zł (nominalnie spadek o 15,0% r/r), a wydatki 151,0 mld zł (nominalnie wynik praktycznie pokrywa się z ubiegłorocznym). Saldo budżetu ukształtowało się na poziomie -36,8 mld zł.

Tabela 7. Realizacja ustawy budżetowej w okresie I-VI 2010 (w mld zł)

	Ustawa budżetowa	Wykonanie	%
DOCHODY	249,0	114,2	45,9
Dochody podatkowe	223,2	104,6	46,8
Podatki pośrednie	160,8	79,8	49,6
PIT	36,1	15,9	44,2
CIT	26,3	8,8	33,6
Dochody niepodatkowe	22,4	9,2	41,1
Środki z UE i innych źródeł niepodlegaj. zwrotowi	3,4	0,4	12,4
WYDATKI	301,2	151,0	50,1
Obsługa długu krajowego	26,6	11,7	43,8
Obsługa długu zagranicznego	8,3	5,2	62,6
Dotacja dla funduszu emerytalno-rentowego	15,4	7,4	47,9
Dotacja dla FUS	37,9	25,5	67,2
Subwencje ogólne dla jednostek samorządu terytorialnego	47,2	27,4	58,0
SALDO	-52,2	-36,8	70,5
Finansowanie budżetu środków UE	-14,4	0,0*	0,0
ŹRÓDŁA FINANSOWANIA DEFICYTU	66,6	36,8	55,2
KRAJOWE	45,5	25,3	55,7
Bony skarbowe	8,3	-7,2	-
Obligacje	51,8	35,7	69,0
Przychody z prywatyzacji	25,0	11,2	44,7
Prefinansowanie zadań z udziałem środków z UE	-1,3	-0,1	4,2
ZAGRANICZNE	21,2	11,5	54,1

* -1,3 mln PLN

Źródło: Ministerstwo Finansów

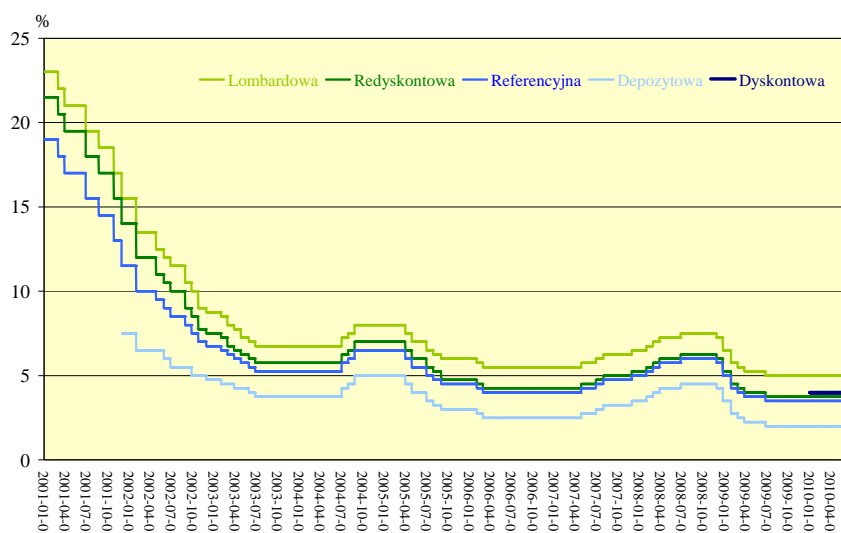
Po stronie dochodów największe znaczenie miały wpływy z podatków pośrednich (w tym podatek akcyzowy 26,3 mld zł), stanowiące 69,9% całości dochodów zrealizowanych w I półroczu 2010 r. (nominalnie wzrost o 7,0% r/r).

Po stronie wydatków największy przyrost obciążenia zanotowano w pozycji dotacja dla Funduszu Ubezpieczeń Społecznych, których wartość w I półroczu 2010 r. była aż o 49,7% wyższa niż w roku ubiegłym. Koszty obsługi długu krajowego i zagranicznego zrealizowano odpowiednio w 43,8% i 62,6% w stosunku do założeń w ustawie budżetowej, a ich całkowity udział w wydatkach stanowił 11,2%.

Polityka monetarna i kurs walutowy

W 2009 roku stopy procentowe zostały zmienione czterokrotnie. W styczniu redukcja stóp wyniosła 0,75 pkt. proc., a w lutym, marcu oraz czerwcu po 0,25 pkt. proc. Na koniec grudnia 2009 r. stopy procentowe ukształtowały się na poziomie: referencyjna – 3,5%, lombardowa – 5,0%, depozytowa – 2,0%, a redyskonto weksli – 3,75%.

Wykres 7. Wartość stóp procentowych NBP w latach 2001-2010



Źródło: Narodowy Bank Polski

Przy korzystnych danych makro napływających z polskiej gospodarki, biorąc pod uwagę niepewność co do kształtowania się koniunktury wśród głównych partnerów handlowych Polski oraz element dużej zmienności na rynku walutowym, w okresie styczeń-czerwiec 2010 r. Rada Polityki Pieniężnej pozostawiła stopy procentowe na poziomie z końca 2009 r. Tym samym RPP uznała dotychczas dokonane zmiany za wystarczające, a tym samym sprzyjające powrotowi polskiej gospodarki na ścieżkę potencjalnego tempa wzrostu. Z dniem 1 stycznia 2010 r. wprowadzono stopę dyskontową weksli przyjmowanych od banków do dyskonta przez NBP.

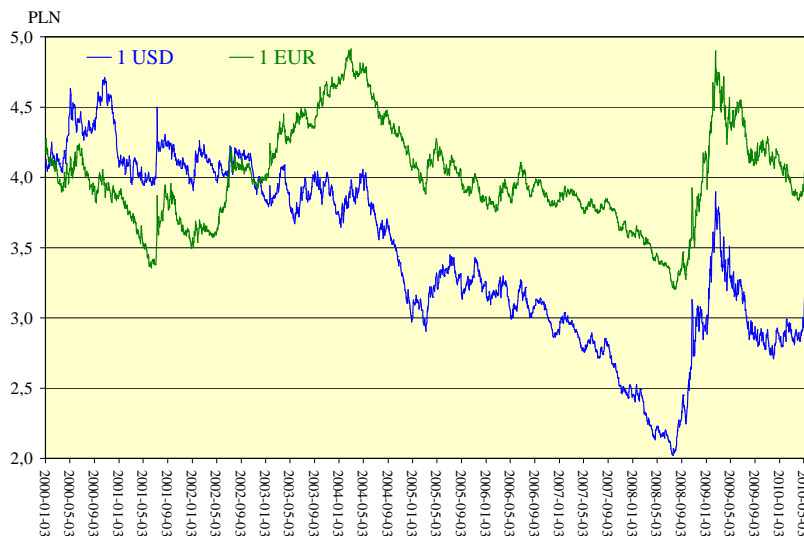
W porównaniu z końcem ubiegłego roku wartość należności w czerwcu 2010 r. wzrosła o 4,8%. Przyrost poziomu należności, głównie w postaci kredytów, w badanym okresie miał miejsce w przypadku gospodarstw domowych (o 9,1%), instytucji niekomercyjnych działających na rzecz gospodarstw domowych (o 4,2%), instytucji samorządowych (o 0,8%) oraz przedsiębiorstw (o 0,4%). Spadek należności odnotowały fundusze ubezpieczeń społecznych (o 59,8%) oraz niemonetarne instytucje finansowej (o 13,1%).

W okresie styczeń-czerwiec 2010 r. złoty umocnił się zarówno w stosunku do euro, jak i do dolara. Średni kurs euro wyniósł 4,0006 zł i spadł o 10,5% w skali roku. Kurs dolara w tym samym okresie wyniósł 3,0182 zł i spadł o 10,0% r/r. Z kolei w czerwcu 2010 r. kursy obu walut osiągnęły średnio odpowiednio poziomy 4,1025 EUR/PLN oraz 3,3571 USD/PLN.

Średnie wyniki dla I półrocza 2010 r. nie prezentują całościowo relacji w zakresie relacji par walutowych. Po okresie silnego umocnienia złotego względem dolara i euro trwającym od I kwartału 2009 r., będącym efektem napływu relatywnie dobrych danych makroekonomicznych z polskiej gospodarki, trend aprecjacyjny w skali miesięcznej został złamany. Problemy z

utrzymaniem równowagi systemu finansów publicznych w Grecji oraz niepewność co do fiskalnej kondycji kilku innych państw strefy euro doprowadziły na przełomie I i II kwartału 2010 r. do osłabienia popytu na waluty naszego regionu, a tym samym spadku wartości złotego w poszczególnych miesiącach. W dłuższej perspektywie oczekuje się jednak, że przy dalszej poprawie koniunktury w kraju zainteresowanie polską walutą zgłaszane głównie przez inwestorów zagranicznych będzie rosło. Ponadto nie wyklucza się wystąpienia kolejnych krótkookresowych trendów aprecjacji złotego, głównie determinowanych czynnikami zewnętrznymi.

Wykres 8. Złoty w relacji do euro i dolara (kursy nominalne)



Źródło: Narodowy Bank Polski

Wyższy wzrost eksportu niż importu...

Według wstępnych danych GUS w okresie styczeń-czerwiec 2010 roku wartość eksportu liczonego według cen bieżących wyniosła 56,2 mld euro i była o 19,2% wyższa w porównaniu z rokiem 2009. Wartość importu wyniosła 61,0 mld euro i była wyższa o 17,6% r/r. Wpływ na to miała odradzająca się aktywność na rynkach międzynarodowych oraz sezonowość dostaw surowców energetycznych. Ujemne saldo obrotów towarowych wyniosło 4,8 mld euro tj. o 55 mln euro mniej niż w okresie styczeń-czerwiec 2009 r. Poprawa salda obrotów towarowych wynikała z szybszego wzrostu wartości eksportu niż importu, co z kolei było spowodowane wciąż konkurencyjną ofertą naszych eksporterów na rynkach światowych.

Tabela 8. Struktura obrotów handlowych Polski w okresie I-VI 2010 r.

	Eksport		Import	
	Udział w strukturze (%)	Zmiana (pkt. proc)	Udział w strukturze (%)	Zmiana (pkt. proc)
Kraje rozwinięte	85,4	-0,6	66,8	-2,8
w tym Unia Europejska	79,2	-0,9	58,8	-3,2
Kraje rozwijające się	7,3	+0,5	21,1	+0,3
Kraje Europy Środkowej i Wschodniej	7,3	+0,1	12,1	+2,5

Źródło: GUS

Główni partnerzy handlowi Polski w okresie I-VI 2010 r. (zmiany w stosunku do analogicznego okresu roku 2009):

Niemcy:

Wzrost eksportu (€) o 14,7% oraz importu o 13,1%,

Udział w polskim eksporcie 25,6% (-1,0 pkt. proc.); w imporcie 21,6% (-0,9 pkt. proc.)

Rosja:

Wzrost eksportu (€) o 28,2% oraz importu o 47,4%,

Udział w polskim eksporcie 3,8% (+0,3 pkt. proc.); w imporcie 10,6% (+2,2 pkt. proc.)

Chiny:

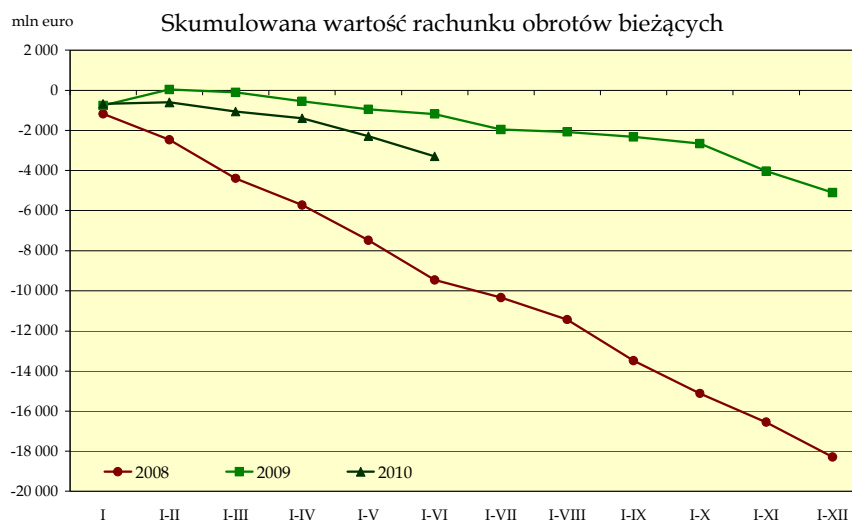
Udział w polskim imporcie 9,5% (+0,3 pkt. proc.)

Przewiduje się, że w 2010 r. wartość eksportu wyniesie ok. 116,4 mld euro, tj. o ok. 18,4% więcej niż w 2009 roku. Wartość importu wyniesie natomiast ok. 128,4 mld euro, tj. o 19,4% więcej niż w roku 2009. Saldo obrotów towarowych osiągnie poziom ok. -12,0 mld euro.

Pogorszenie bilansu płatniczego...

Wstępne dane bilansu płatniczego w pierwszych sześciu miesiącach 2010 roku wskazują na pogorszenie sytuacji w stosunku do analogicznego okresu roku ubiegłego.

Wykres 9. Skumulowana wartość rachunku obrotów bieżących (mln euro).



Źródło: Narodowy Bank Polski

W okresie tym odnotowano ujemne saldo na rachunku bieżącym w wysokości 3,3 mld euro wobec deficytu w wysokości 1,2 mld euro w roku 2009 r. Wynik ten był przede wszystkim efektem znacznego zwiększenia deficytu na rachunku dochodów (o 1,7 mld euro).

Napływ bezpośrednich inwestycji zagranicznych w okresie I-VI 2010 roku osiągnął poziom 6,3 mld euro. Kwota ta była o 2,8 mld euro wyższa od wartości BIZ zanotowanej w analogicznym okresie ub. r.

Tabela 9. Bilans płatniczy w latach 2006-2010 (w mln euro)

	2006	2007	2008	2009*	I-VI 2010*
Rachunek bieżący	-7 453	-14 721	-18 293	-5 059	-3 292
Towary: saldo	-5 541	-12 386	-17 726	-3 198	-1 806
Wpływy z eksportu	93 378	105 856	121 082	100 130	58 294
Wyплаты z importu	98 919	118 242	138 808	103 328	60 100
Usługi: saldo	572	3 432	3 465	3 457	1 662
Dochody: saldo	-7 707	-11 969	-9 576	-10 073	-6 446
Transfery bieżące: saldo	5 223	6 202	5 544	4 755	3 338
Rachunek kapitałowy	1 673	3 421	4 073	5 004	2 276
Rachunek finansowy	9 216	28 214	26 915	25 533	15 604
Polskie inwestycje bezpośrednie za granicą	-7 096	-4 000	-2 039	-2 074	-2 336
Zagraniczne inwestycje bezpośrednie w Polsce	15 707	17 222	10 025	8 303	6 295
Inwestycje portfelowe: aktywa	-3 690	-4 625	1 681	-165	-648
Inwestycje portfelowe: pasywa	1 375	554	-3 585	11 201	11 131
Pozostałe inwestycje: aktywa	-3 129	-1 250	4 232	3 909	-2 034
Pozostałe inwestycje: pasywa	7 944	21 769	17 158	5 452	3 396

*dane wstępne

Źródło: Narodowy Bank Polski

MINISTERSTWO GOSPODARKI

Departament Analiz i Prognoz

Warszawa, sierpień 2010 r.

WYNIKI GOSPODARCZE POLSKI W LATACH 2009-2010

Wyszczególnienie	Jednostka	2009	VI 2009	VI 2010	I-VI 2010	2010⁵
PKB	dynamika	101,8 ²			103,1 ⁴	103,0
Spożycie ogółem	dynamika	102,1 ²			102,2 ⁴	102,1
Spożycie indywidualne	dynamika	102,3 ²			102,2 ⁴	102,6
Akumulacja	dynamika	88,4 ²			102,5 ⁴	106,0
Nakłady brutto na środki trwałe	dynamika	99,2 ²			90,0 ⁴	103,7
Ceny						
Wskaźnik cen towarów i usług konsumpcyjnych	dynamika	103,5	103,5	102,3	102,6	102,5
Wskaźnik cen produkcji sprzedanej przemysłu	dynamika	103,4	104,1	101,9	99,8	102,5
Produkcja¹						
Produkcja sprzedana przemysłu	dynamika	96,5	95,5	114,5	110,6	108,0
Produkcja budowlano-montażowa	dynamika	102,5	100,5	109,6	93,9	103,0
Wynagrodzenia						
Przeciętne miesięczne wynagrodzenie w gospodarce narodowej, w tym:	zł	3 103				
- w sektorze przedsiębiorstw	zł	3 325	3 288	3 404	3 372	
Przeciętna emerytura i renta						
- z pozarolniczego systemu ubezpieczeń	zł	1 543	1 558	1 655	1 624	
- rolników indywidualnych	zł	911	948	955	947	
Rynek pracy						
Przeciętne zatrudnienie w sektorze przedsiębiorstw	tys. osób	5 327	5 280	5 336	5 319	
Przeciętna liczba emerytów i rencistów	tys. osób	9 332	9 353	9 256	9 276	
- z pozarolniczego systemu ubezpieczeń	tys. osób	7 906	7 925	7 878	7 888	
- rolników indywidualnych	tys. osób	1 426	1 429	1 377	1 387	
Stopa bezrobocia (stan na koniec okresu)	%	11,9	10,6	11,6	11,6	12,5
Handel zagraniczny wg GUS						
Saldo obrotów handlowych	mln euro	-9 254			-4 776 ²	-12 000
Eksport	mln euro	98 275			56 219 ²	116 400
Import	mln euro	107 529			60 995 ²	128 400

1 - dane dla podmiotów o liczbie pracujących powyżej 9 osób, dane za rok 2009 dotyczą pełnej zbiorowości podmiotów

2 - dane wstępne

3 - dane za okres styczeń-maj

4 - szacunek DAP MG

5 - prognoza DAP MG

	Jednostka	1995	2000	2001	2002	2003	2004	2005	2006	2007	2008	2009
Produkt Krajowy Brutto (zmiana)	%	7	4,3	1,2	1,4	3,9	5,3	3,6	6,2	6,8	5,1	1,8
Spożycie indywidualne (zmiana)	%	3,2	3,1	2,3	3,4	2,1	4,7	2,1	5,0	4,9	5,7	2,3
Nakłady brutto na środki trwałe (zmiana)	%	16,5	2,7	-9,7	-6,3	-0,1	6,4	6,5	14,9	17,6	9,6	-0,8
Produkcja sprzedana przemysłu (zmiana)	%*	9,7	6,7	0,6	1,1	8,3	12,6	3,7	11,2 11,6	11,2 10,7	3,3 3,6	-3,5
Produkcja budowlano-montażowa (zmiana)	%*	5,6	1,4	-6,4	-0,3	0,9	-7,0	1,5	13,7 13,3	17,4 17,8	10,0 9,2	2,2
Inflacja (średnioroczna)	%	27,8	10,1	5,5	1,9	0,8	3,5	2,1	1,0	2,5	4,2	3,5
Inflacja (XII/XII)	%	21,6	8,5	6,3	0,8	1,7	4,4	0,7	1,4	4,0	3,3	3,5
Pracujący w gospodarce narodowej	mln osób	15,5	15,5	15,0	12,8	12,6	12,7	12,9	13,2	13,8	14,0	b.d.
Przeciętne zatrudnienie w sektorze przedsiębiorstw	tys. osób	5738	5312	5138	4912	4724	4684	4769	4915	5146	5392	5327
Liczba bezrobotnych	tys. osób	2629	2703	3115	3217	3176	3000	2773	2309	1747	1474	1893
Stopa bezrobocia	%	14,9	15,1	17,5	18,0	20,0	19,0	17,6	14,8	11,4	9,5	11,9
Przeciętne wynagrodzenie nominalne brutto w gospodarce narodowej	PLN	691	1894	2045	2098	2185	2273	2361	2476	2673	2942	3103
Przeciętne wynagrodzenie realne brutto w gospodarce narodowej	%	2,8	1,0	2,5	0,7	3,4	0,7	1,8	4,0	5,5	6,0	2,0
Przeciętne wynagrodzenie nominalne brutto w sektorze przedsiębiorstw	PLN	754	2057	2203	2277	2342	2439	2516	2644	2889	3186	3325
Przeciętne wynagrodzenie realne brutto w sektorze przedsiębiorstw	%	3,2	1,3	1,6	1,5	2,0	0,8	1,2	4,2	6,7	10,1	4,4
Przeciętna realna emerytura i renta z pozarolniczego systemu ubezpieczeń społecznych brutto	%	3,2	-2,3	4,7	4,6	4,1	0,6	0,3	6,2	0,0	4,1	4,3
Saldo obrotów towarów i usług (wg GUS)	mld EUR	-	-18,7	-15,8	-15,0	-12,8	-11,7	-9,7	-12,9	-18,6	-26,2	-9,2
Wartość eksportu (wg GUS)	mld EUR	-	34,4	40,2	43,5	47,5	59,7	71,4	87,9	101,8	116,2	98,3
Wzrost eksportu (wg GUS – r/r)	%	-	-	16,9	8,2	9,3	25,6	19,6	23,1	15,8	14,1	-15,5
Wartość importu (wg GUS)	mld EUR	-	53,1	56,0	58,5	60,4	71,4	81,2	100,8	120,4	142,4	107,5
Wzrost importu (wg GUS – r/r)	%	-	-	5,6	4,4	3,2	18,2	13,8	24,1	19,4	18,3	-24,5

¹ dot. danych dla podmiotów o liczbie pracujących powyżej 9 osób

* zmiana klasyfikacji działalności (górny wiersz dane wg PKD 2004, dolny wiersz dane wg PKD 2007)

*Opracowano
w Wydziale Analiz Makroekonomicznych
w Departamencie Analiz i Prognoz
Tomasz Chałupa
Monika Krupa-Leończyk
Michał Szymczuk
Marcin Zelman*

*Akceptowała Aneta Piątkowska
Dyrektor Departamentu*