

MINISTERSTWO GOSPODARKI

***BEZPOŚREDNIE INWESTYCJE
ZAGRANICZNE W POLSCE
WEDŁUG STANU
NA KONIEC 2005 ROKU***

DEPARTAMENT ANALIZ I PROGNOZ

Warszawa, grudzień 2006 r.

SYNTEZA.....	2
1. Rola i znaczenie firm z udziałem kapitału zagranicznego	3
2. BIZ na świecie i w Polsce	5
2.1. BIZ na świecie.....	5
2.2. Wielkość napływu BIZ do Polski.....	11
3. BIZ wg krajów pochodzenia kapitału	14
4. Struktura sektorowa napływu BIZ	17
4.1. BIZ w 2005 r.	17
4.2. Zobowiązania z tytułu BIZ na koniec 2005 r.	17
5. Najwięksi zagraniczni inwestorzy w 2006 roku.....	19
6. Polska – kraj atrakcyjny do inwestowania?	21
Spis tabel	25
Spis wykresów.....	27

SYNTEZA

Bezpośrednie inwestycje zagraniczne spełniają ważną rolę w unowocześnieniu polskiej gospodarki. Wprowadzając do polskich przedsiębiorstw nowe technologie, nowe formy zarządzania i organizacji produkcji przyczyniają się do unowocześnienia i poprawy ich funkcjonowania.

Według danych Narodowego Banku Polskiego w 2005 roku napłynęło do Polski 7,67 mld € w formie bezpośrednich inwestycji zagranicznych (BIZ). W zestawieniu z rekordowym 2004 rokiem wartość BIZ zmniejszyła się o 23%. Spadek napływu kapitału w 2005 roku w porównaniu z okresem poprzednim wynikał z niższych o 2,9 mld € inwestycji w kapitały własne oraz zmniejszonych o 2,3 mld € reinwestowanych zysków. W porównaniu jednak do 2003 roku napływ kapitału był o 3,3 mld € wyższy. Porównując wielkość napływu BIZ w poszczególnych latach należy uwzględnić fakt, iż w latach poprzednich znaczący udział w ich napływie miały przeprowadzane prywatyzacje. Natomiast obecnie mamy do czynienia z rosnącą liczbą projektów typu greenfield.

Najwięcej kapitału napływa do Polski z krajów Unii Europejskiej i ich udział w 2005 roku wyniósł 81% całości BIZ w Polsce. Do krajów, z których napłynęło najwięcej środków należały: Luksemburg – 1,7 mld €, Niemcy – 1,5 mld €, USA – 0,6 mld €.

Najwięcej środków w 2005 roku zainwestowanych zostało w podmiotach prowadzących działalność w zakresie pośrednictwa finansowego – 2,5 mld €, przetwórstwa przemysłowego – 2,1 mld € oraz w handlu i naprawach – 2,1 mld €.

Polska na tle nowych członków UE jest krajem, w którym warto inwestować. Dotychczas tj. do końca 2005 roku właśnie w Polsce zagraniczne firmy zainwestowały najwięcej. Zakumulowana wartość zobowiązań z tytułu zagranicznych inwestycji wynosiła na koniec 2005 roku 75,7 mld €.

Dotychczas najwięcej w Polsce zainwestowały kraje UE – 85,1% ogólnej wartości BIZ, w tym najwięcej firmy z: Niderlandów, Niemczech i Francji.

Z ogólnej kwoty jaka została dotychczas zainwestowana w Polsce najwięcej środków ulokowano w przemyśle – 30,4 mld €, co stanowi 40,1% całkowitej wartości BIZ w Polsce. W sferze produkcyjnej najwięcej środków ulokowanych zostało w produkcji sprzętu transportowego – 4,9 mld € oraz w produkcji środków spożywczych i napojów – 4,5 mld €.

Warto jednak podkreślić, że pomimo znaczącego napływu BIZ do Polski w ujęciu nominalnym nie można uznać, że jest on wystarczający dla szybkiego rozwoju gospodarczego Polski i przyspieszenia procesu konwergencji z rozwiniętymi gospodarkami Unii Europejskiej i OECD. Wartość BIZ w Polsce na tle świata wygląda skromnie – wg szacunków UNCTAD w 2005 r. stanowiła zaledwie około 1,0% wartości BIZ na świecie. Potwierdzają to również wskaźniki uwzględniające relację napływu kapitału zagranicznego do PKB oraz BIZ *per capita*.

1. Rola i znaczenie firm z udziałem kapitału zagranicznego

Rola i znaczenie spółek z udziałem kapitału zagranicznego w polskiej gospodarce systematycznie rośnie. W 2004 roku przychody spółek z udziałem kapitału zagranicznego¹ wyniosły 656,8 mld zł, co stanowiło 41,6% przychodów wszystkich przedsiębiorstw, które złożyły sprawozdanie bilansowe. Przychody spółek wzrosły w 2004 roku w porównaniu z rokiem poprzednim o 21,7%, podczas gdy przychody wszystkich podmiotów składających bilans zwiększyły się o 14,0%. W przetwórstwie przemysłowym przychody z całokształtu działalności spółek stanowiły 50,9% przychodów wszystkich podmiotów składających bilans.

Tabela 1 Podstawowe kategorie finansowe spółek z udziałem kapitału zagranicznego o liczbie pracujących 10 osob i więcej na tle podmiotów składających bilans w latach 2002-2004 (stan na koniec roku) w mln zł²

Wyszczególnienie	Liczba firm	Przychody ogółem	w tym z eksportu	Wynik finansowy (saldo)		Liczba jedn. wykazujących zysk		Liczba prac. w tys.	
				brutto	netto	brutto	netto		
Podmioty składające bilans w tym:	a	41.731	1.216.346	132.175	6.973	-3.074	28.741	28.202	4.311,7
	b	43.432	1.389.083	168.079	41.207	27.108	32.164	31.567	4.358,0
	c	42.761	1.579.816	210.316	89.432	72.503	34.428	34.000	4.403,4
spółki z udziałem kapitału zagr. w tym:	a	5.910	462.996	85.228	8.299	3.299	3.271	3.231	968,2
	b	6.368	539.577	111.324	17.152	10.077	3.764	3.674	997,7
	c	6.559	656.778	149.999	45.819	37.151	4.714	4.655	1.086,2
- przemysł	a	2.940	234.048	74.487	6.999	4.426	1.745	1.723	563,4
	b	3.081	275.255	98.092	11.454	7.542	1.932	1.884	582,9
	c	3.174	353.079	136.053	27.534	22.730	2.397	2.371	639,2
- handel i naprawy	a	1.454	144.939	2.485	- 297	-1.130	702	699	198,7
	b	1.584	172.391	3.031	1.637	223	844	827	205,0
	c	1.634	196.922	2.951	6.294	4.818	1.129	1.115	219,5

Źródło: Działalność gospodarcza spółek z udziałem kapitału zagranicznego w 2004 roku, GUS 2005
a/ dane za 2002 r., b/ dane za 2003 r. c/ dane za 2004 r.

Systematycznie wzrasta ilość spółek z kapitałem zagranicznym wykazujących zysk netto. W 2004 roku dodatni wynik uzyskało 4.655 takich firm, podczas gdy w 2003 roku – 3.674 (wzrost o 26,7%). We wszystkich podmiotach składających bilans był to wzrost z 31.567 do 34.000 jednostek (wzrost o 7,7%). Systematycznie rośnie liczba spółek wykazujących zysk netto jak również kwota tego zysku. W 2004 roku w porównaniu z rokiem poprzednim zysk netto spółek z kapitałem zagranicznym zwiększył się ponad trzykrotnie, a wszystkich podmiotów ponad półtora raza. Wynik finansowy wypracowany przez spółki zagraniczne stanowił 51,2% wyniku wypracowanego przez wszystkie podmioty składające bilans.

¹ O liczbie pracujących 10 i więcej, tj. 6559 spółek

² Dane dotyczące 2005 roku będą przez GUS opublikowane około 30.12.2006 roku i w momencie ich opublikowania informacje zawarte w tabelach zostaną zweryfikowane w publikacji na naszej stronie internetowej: www.mg.gov.pl/analizy+i+prognozy

Spółki z kapitałem zagranicznym odgrywają istotną rolę w procesach przebudowy i modernizacji polskiej gospodarki. W 2003 roku wydatki inwestycyjne wszystkich spółek z udziałem kapitału zagranicznego wyniosły 45,8 mld zł, w tym na nowe środki trwałe - 30,9 mld zł. Najwięcej środków na inwestycje wydatkowanych zostało w przemyśle – 21,0 mld zł, w tym na nowe środki trwałe – 16,2 mld zł.

Tabela 2 Wydatki poniesione przez spółki z kapitałem zagranicznym na pozyskanie aktywów trwałych w Polsce wg PKD w latach 2002-2004 w mln zł

Sektory PKD	2002 r.		2003 r.		2004 r.	
	ogółem	w tym na nowe środki trwałe	ogółem	w tym na nowe środki trwałe	ogółem	w tym na nowe środki trwałe
Ogółem w tym:	43.696	39.429	45.897	30.909	46.596	35.172
Przemysł w tym:	18.724	14.326	21.017	16.231	21.452	18.058
- przetwórstwo przemysłowe	16.998	12.860	19.573	15.006	19.946	16.871
- wytwarzanie, zaopatrywanie w energię elektryczną, gaz	1.592	1.353	1.336	1.163	1.453	1.144
Budownictwo	1.566	1.262	1.831	1.618	1.345	971
Handel i naprawy	6.836	4.429	5.612	4.068	6.804	4.749
Transport, gospodarka magazynowa i łączność	9.304	6.260	10.051	4.870	7.350	5.719
Pośrednictwo finansowe	1.737	647	2.085	481	2.329	653
Obsługa nieruchomości i firm	4.762	2.886	4.226	2.873	6.203	4.280

Źródło: Działalność gospodarcza spółek z udziałem kapitału zagranicznego w 2004 roku, GUS 2005

Spółki zagraniczne z każdym kolejnym rokiem pełnią coraz większą rolę w obrotach polskiego handlu zagranicznego³. Wartość sprzedaży produktów i towarów na eksport zrealizowanych przez te podmioty w 2004 roku wyniosła 169,0 mld zł (113,9 mld zł w 2003 r.). Ich udział w całości eksportu stanowił 62,1%. Systematycznie wzrasta ilość spółek prowadzących działalność eksportową. W 2004 roku było ich 8.912, a w 2003 roku 5.287. Jednocześnie spółki z udziałem kapitału zagranicznego mają znaczący udział w imporcie. W 2004 roku zaimportowały one produkty i towary za kwotę 202,0 mld zł (w 2003 r. 162,0 mld zł), co stanowiło 62,0% całości polskiego importu. Zatem import tych spółek w 2004 roku wzrósł o 24,7%, a eksport o 48,4%. Ponad połowę importu tj. 52,2% stanowiły surowce, materiały i półfabrykaty na cele produkcyjne.

Tabela 3 Wartość eksportu i importu w mln zł oraz udział spółek zagranicznych w obrotach polskiego handlu zagranicznego

Rok	Wartość polskiego HZ		Spółki z udziałem kapitału zagranicznego		Udział spółek zagr. w obrotach polskiego HZ	
	eksport	import	eksport	import	w eksporcie	w imporcie
2000	137.908,7	213.071,8	68.989,9	132.974,9	50,0%	62,4%
2001	148.114,5	206.252,8	73.061,6	118.024,3	49,3%	57,2%
2002	167.338,1	224.815,8	87.889,9	137.162,9	52,5%	61,0%
2003	208.944,3	265.133,5	113.907,4	162.017,5	54,5%	61,1%
2004	272.102,4	325.596,3	169.001,5	201.988,5	62,1%	62,0%

³ Dotyczy całej zbiorowości
Źródło: GUS

Szereg zagranicznych inwestorów prowadzących działalność gospodarczą należy równocześnie do największych polskich eksporterów. Są to przede wszystkim firmy z branży motoryzacyjnej.

Tabela 4 Przychody ze sprzedaży, udział eksportu w sprzedaży i zatrudnienie w niektórych zagranicznych firmach w Polsce w latach 2003 - 2005 r.

Nazwa firmy	Przychody ze sprzedaży w mln zł.			Udział eksportu w sprzedaży w %			Zatrudnienie (etaty)		
	2003	2004	2005	2003	2004	2005	2003	2004	2005
Fiat Auto Poland	6.441	10.077	8.569	69,5	81,6	85,9	3.213	3.751	3.622
Volkswagen Poznań	3.381	7.557	8.708	93,1	95,9	94,3	4.359	4.800	4.771
Volkswagen w Polkowicach	3.914	4.368	4.358	100,0	88,6	81,7	977	1.005	981
Isuzu Motors Polska,	2.907	3.856	2.594	100,0	100,0	x	1.147	1.127	786
Fiat-GM Powertrain Bielsko-Biała	1.353	3.539	3.704	34,7	46,1	76,7	852	1.256	1.310
Delphi Kraków	2.168	2.675	2.600	75,0	76,9	78,7	x	x	6.000
Philips Lighting Poland, Piła	1.500	1.912	2.686	87,1	86,0	85,0	3.254	3.614	6.318
Firma Oponiarska, Dębica	1.298	1.399	1.421	70,2	72,2	73,4	3.209	3.239	3.153
RAZEM:	22.962	35.383	34.640	x	x	x	17.011	18.792	26.941

Źródło: „Lista 500” największych firm w Polsce wg dziennika „Rzeczpospolita”

Inwestycje zagraniczne wpływają także pozytywnie na rynek pracy, szczególnie wtedy, kiedy dokonywane są w formie inwestycji od podstaw (greenfield). Liczba pracujących w spółkach z kapitałem zagranicznym na koniec 2004 roku wynosiła 1.112,3 tys. osób, z tego najwięcej tj. 56,2% osób pracowało w spółkach zajmujących się przetwórstwem przemysłowym. W porównaniu z rokiem poprzednim ich liczba zwiększyła się o 88,9 tys. osób.⁴

Z tych to m.in. powodów stale wzrastający poziom inwestycji zagranicznych w Polsce należy uznać za element pozytywny i ważny dla naszej gospodarki.

2. BIZ na świecie i w Polsce

2.1. BIZ na świecie

Rok 2005 był drugim z kolei okresem wzrostu wartości globalnych bezpośrednich inwestycji zagranicznych. Według danych Konferencji Narodów Zjednoczonych ds. Handlu i Rozwoju (UNCTAD) wartość napływu bezpośrednich inwestycji zagranicznych w 2005 roku ogółem w świecie była wyższa o 29% tj. o kwotę 165 mld € (205,5 mld USD) w porównaniu z rokiem poprzednim i wyniosła 736,3 mld € (916 mld USD).⁵

Kraje rozwinięte pozostały największym źródłem światowych BIZ. Biorąc pod uwagę skumulowaną wartość inwestycji zagranicznych – w czołówce lokuje się Stany Zjednoczone, chociaż wpływ BIZ z tego kraju znacznie spadł w 2005 r., co związane było z transferem

⁴ Działalność gospodarcza spółek z udziałem kapitału zagranicznego w 2004 roku, GUS 2005 r.

⁵ World Investment Report 2006, UNCTAD, X. 2006 r.

przez amerykańskie korporacje transnarodowe (TNK) do kraju zysków uzyskanych za granicą po wprowadzeniu przez rząd federalny zachęt podatkowych (Homeland Investment Act). Wśród krajów europejskich największym inwestorem były Niderlandy, za nimi uplasowały się Francja i Wielka Brytania.

Tabela 5 Kraje – najwięksi inwestorzy zagraniczni w 2005

Lp.	Kraj		Odpływ BIZ			Napływ BIZ		
			2003 r.	2004 r.	2005 r	2003 r.	2004 r.	2005 r
1.	Niderlandy	mln USD	44.181	17.282	119.454	21.742	442	43.630
		mln € ^{1/}	39.057	13.893	96.016	19.220	355	35.070
2.	Francja	mln USD	53.147	57.006	115.668	42.498	31.371	63.576
		mln €	46.983	45.828	92.973	37.569	25.220	51.102
3.	Wielka Brytania	mln USD	62.187	94.862	101.099	16.778	56.214	164.530
		mln €	54.974	76.262	81.263	14.832	45.192	132.248
4.	Japonia	mln USD	28.800	30.951	45.781	6.324	7.816	2.775
		mln €	25.460	24.882	36.798	5.591	6.283	2.231
5.	Niemcy	mln USD	6.174	1.883	45.634	29.202	- 15.113	32.663
		mln €	5.458	1.514	36.680	25.815	- 12.150	26.254
6.	Szwajcaria	mln USD	15.442	26.838	42.858	16.503	750	5.795
		mln €	13.651	21.576	34.449	14.589	603	4.658
7.	Włochy	mln USD	9.071	19.262	39.671	16.415	16.815	19.971
		mln €	8.019	15.485	31.887	14.511	13.518	16.053
8.	Hiszpania	mln USD	27.529	60.532	38.772	25.926	24.761	22.987
		mln €	24.336	48.663	31.165	22.919	19.906	18.477
9.	Kanada	mln USD	21.516	43.254	34.083	7.615	1.533	33.822
		mln €	19.021	34.773	27.396	6.732	1.232	27.186
10.	Hong Kong, Chiny	mln USD	5.492	45.716	32.560	13.624	34.032	35.897
		mln €	4.855	36.752	26.172	12.044	27.359	28.854

Zródło: *World Investment Report, UNCTAD, X.20066 r. str.299*

1/ przeliczenia na euro dokonano wg średnich rocznych kursów EBC:2003 r.- 1.1312, 2004 r.- 1,2539, 2005 r. -1,2441

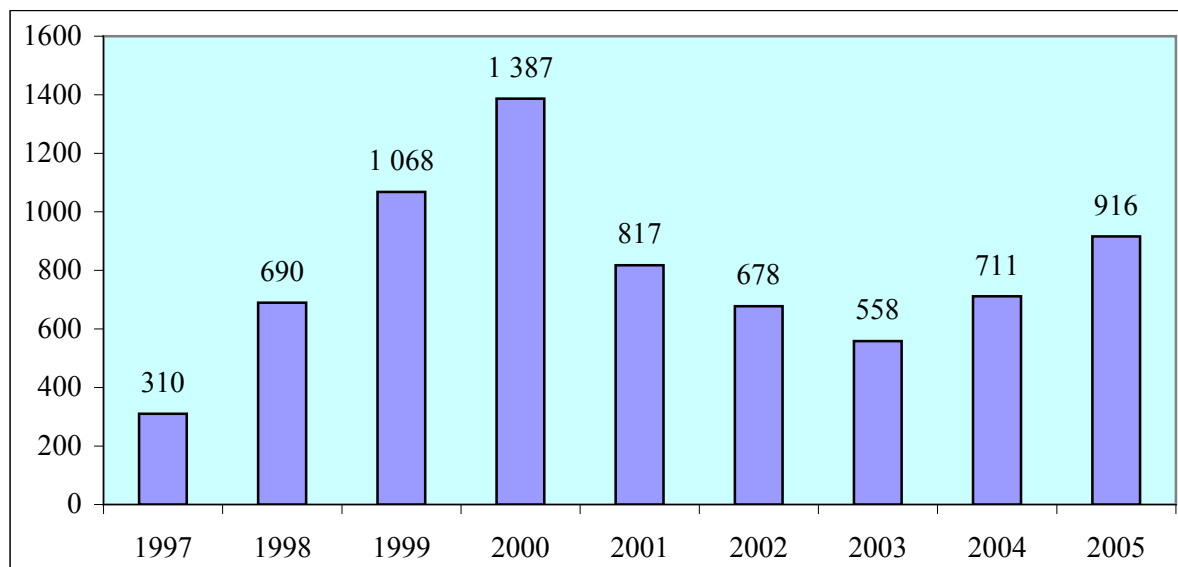
Ożywienie w zakresie lokowania kapitału poza granicami kraju obserwowano we wszystkich regionach świata, choć w różnym stopniu. Wszystkie główne regiony świata uczestniczyły w tym wzroście, a niektóre odnotowały rekordowy poziom rocznego napływu kapitału związanego z BIZ. Dotyczy to zwłaszcza Afryki i Azji Zachodniej, gdzie napływ wzrósł o ponad 80%. Południowa, Wschodnia i Południowo-Wschodnia Azja pozostały największym magnesem BIZ wśród krajów rozwijających się. Napływ BIZ do Ameryki Łacińskiej wzrósł nieznacznie, a do krajów Europy Południowo-Wschodniej i Wspólnoty Niepodległych Państw do rekordowego dla tej grupy krajów poziomu 40 mld USD (32,2 mld €). Kraje rozwinięte odnotowały wzrost o 37% w porównaniu do roku 2004. Większość tych inwestycji zrealizowana została w państwach Unii Europejskiej.

Z ogólnej kwoty inwestycji zagranicznych, jaka napłynęła w 2006 roku na poszczególne **regiony świata przypadło:**

- Kraje rozwinięte 542 mld USD (435,7 mld €) - wzrost o 37%,
- Kraje rozwijające się w tym: 334 mld USD (268,5 mld €) - wzrost o 22%,
 - Afryka 31 mld USD (24,9 mld €) - wzrost o 78%,
 - Ameryka Łacińska 104 mld USD (83,6 mld €) - wzrost o 3,1%,
 - Płd.Wsch.i Płd.Wsch. Azja 165 mld USD (132,6 mld €) - wzrost o 20%,

- Azja Zachodnia 35 mld USD (28,1 mld €) - wzrost o 85%
- Płd-Wsch. Europa i WNP 40 mld USD (32,2 mld €) - wzrost o 0,3%,
- Unia Europejska-10 34 mld USD (27,3 mld €) - wzrost o 19%,
- Unia Europejska-15 388 mld USD (311,9 mld €) - wzrost o 109%.

Wykres 1. Napływ BIZ w świecie w latach 1997-2005 w mld USD



Źródło: *World Investment Report, UNCTAD, X.2006 r.*

Do znaczącego wzrostu BIZ w ostatnim okresie przyczyniło się zjawisko międzynarodowych połączeń i przejęć przedsiębiorstw (PiPP), które nasiliło się zwłaszcza w krajach rozwiniętych. Ich wartość podwoiła się w porównaniu do roku poprzedniego, osiągając 422 mld USD (339,2 mld €). Cechą aktualnego boomu PiPP jest udział w nim i znaczne zaangażowanie zbiorowych funduszy inwestycyjnych.

Zdecydowana większość światowych BIZ przypada na sektor usług, zwłaszcza finansowych, telekomunikacyjnych i związanych z handlem nieruchomościami. Największy jednak wzrost BIZ nastąpił w sektorze surowcowym, zwłaszcza w wydobywaniu ropy naftowej i gazu, a także w innych przemysłach wydobywczych, prowadząc do spadku udziału przemysłu przetwórczego w globalnych przepływach BIZ. Inwestycje zagraniczne w sektorze surowców jest szczególnie ważny w Afryce. Potwierdza to fakt znaczącego udziału tego typu inwestycji w ogólnej wartości kapitału zaangażowanego m.in. w Algierii, Egipcie i Nigerii (odpowiednio 55%, 37% i 80% ogólnego napływu BIZ do tych krajów).⁶

Zwiększenie inwestycji zagranicznych w krajach rozwiniętych wynikało w głównej mierze z szybkiego wzrostu gospodarczego w niektórych krajach oraz wysokiej rentowności przedsiębiorstw, która wpłynęła na zwiększenie liczby i rozmiarów fuzji i przejęć międzynarodowych do drugiego - najwyższego poziomu rocznego odnotowanego od roku 1987. Wzrost aktywności w zakresie fuzji i przejęć, wspierany zwiększonym inwestowaniem ze strony zbiorowych funduszy inwestycyjnych - głównie kapitału prywatnego - objął kilka dużych transakcji, w szczególności w sektorze usługowym.

⁶ Światowy Raport Inwestycyjny 2006: Zbigniew Zimny, "Bezpośrednie Inwestycje Zagraniczne z Gospodarek Rozwijających się i Przechodzących Transformacje: Implikacje dla Rozwoju"

Tabela 6 Kraje o największym napływie BIZ w 2005 roku

Lp	Kraj		Napływ BIZ			Odpływ BIZ		
			2003 r.	2004 r.	2005 r	2003 r.	2004 r.	2005 r
1.	Wielka Brytania	mln USD	16.778	56.214	164.530	62.187	94.862	101.099
		mln € ^{1/}	14.832	45.192	132.248	54.974	76.262	81.263
2.	USA	mln USD	53.146	122.377	99.443	129.352	222.437	- 12.714
		mln €	46.982	98.382	79.932	114.349	178.822	- 10.219
3.	Chiny	mln USD	53.505	60.630	72.406	- 152	1.805	11.306
		mln €	47.300	48.742	58.200	- 134	1.452	0.088
4.	Francja	mln USD	42.498	31.371	63.576	53.147	57.006	115.668
		mln €	37.569	25.220	51.102	46.983	45.828	92.973
5.	Niderlandy	mln USD	21.742	442	43.630	44.181	17.282	119.454
		mln €	19.220	355	35.070	39.057	13.893	96.016
6.	Chiny, Hong Kong	mln USD	13.624	34.032	35.897	5.492	45.716	32.560
		mln €	12.044	27.359	28.854	4.855	36.752	26.172
7.	Kanada	mln USD	7.615	1.533	33.822	21.516	43.254	34.083
		mln €	6.732	1.232	27.186	19.021	34.773	27.396
8.	Niemcy	mln USD	29.202	- 15.113	32.663	6.174	1.883	45.634
		mln €	25.815	- 12.150	26.254	5.458	1.514	36.680
9.	Belgia	mln USD	33.375	42.044	23.691	38.899	33.526	22.925
		mln €	29.504	33.800	19.043	34.387	26.952	18.427
10.	Hiszpania	mln USD	25.926	24.761	22.987	27.529	60.532	38.772
		mln €	22.919	19.906	18.477	24.336	48.663	31.165

Zródło: World Investment Report, UNCTAD, X.20066 r. str.299

1/ przeliczenia na euro dokonano wg średnich rocznych kursów EBC: 2003 r.- 1.1312, 2004 r.- 1,2539, 2005 r. -1,2441

W roku 2005 największym pojedynczym odbiorcą BIZ była Wielka Brytania 165 mld USD (132,6 mld €), co przede wszystkim wynikało z fuzji Shell Transport and Trading Company oraz Royal Dutch Petroleum Company, wchłoniętej przez Royal Dutch Shell za kwotę 74,3 mld USD (59,7 mld €), jak również z kilku innych dużych przejęć międzynarodowych brytyjskich przedsiębiorstw. Na kolejnych miejscach pod względem napływu BIZ znalazły się USA i Chiny, gdzie w ciągu ostatnich trzech lat zagraniczne firmy zainwestowały kwotę 186,5 mld USD (149,9 mld €). Do największych odbiorców BIZ w Unii Europejskiej należą Francja, Niderlandy i Niemcy.

Do dziesięciu nowych państw członkowskich Unii Europejskiej napłynęło łącznie 34 mld USD (27,3 mld €), co oznacza wzrost o 19% w stosunku do roku 2004. Niektóre kraje (Czechy, Węgry i Słowacja) ugruntowały swoją pozycję preferowanych lokalizacji przemysłu samochodowego. Głównym czynnikiem powodującym napływ BIZ jest silny wzrost lokalnego popytu w tych krajach. Coraz większe znaczenie wśród krajów odbiorców BIZ odgrywają też pozostałe kraje Europy Środkowej i Wschodniej.

Szczególnie duży napływ BIZ w 2005 roku odnotowały **Czechy**. Ich wartość wyniosła 10.991mln USD (8,8 mld €), a więc uległa prawie podwojeniu w stosunku do 2004 roku. Znaczny wpływ na wzrost BIZ miała prywatyzacja Czeskiego Telcomu (zakup przez hiszpańską Telefoniceę za kwotę 3,5 mld USD) oraz zakup przez angielską firmę Vodafone Group PLC czeskiej firmy telekomunikacyjnej Oskar Mobil - za kwotę 4,4 mld USD. Łącznie te dwa przejęcia stanowiły 7,9 mld USD (6,3 mld €).

Inwestycje zagraniczne odgrywają bardzo istotną rolę w czeskiej gospodarce. Wg danych Czechinvestu, odpowiednika polskiego PAIiIZ, zagraniczne firmy:

- zatrudniają 37% siły roboczej w przemyśle,
- tworzą 52% obrotów w przemyśle,
- realizują ponad 60% czeskiego eksportu

Z każdym kolejnym rokiem rośnie również wartość BIZ na **Węgrzech**. Zwiększony napływ BIZ w 2005 rokiem wynikał m.in. ze sprzedaży akcji Portu Lotniczego w Budapeszcie angielskiej firmie BAA International Holdings Ltd za kwotę 2,2 mld USD. Na Węgrzech największymi inwestorami są firmy z Niemiec (29%), Niderlandów (20%) oraz Austrii (11%)⁷.

Polska w porównaniu z takimi krajami jak Czechy, Węgry czy Słowacja, z którymi niejako konkuruje o pozyskanie zagranicznych inwestorów, pozostaje liderem. Zakumulowana wartość bezpośrednich zagranicznych inwestycji ulokowanych w Polsce jest bowiem największa – 75,7 mld €.

Tabela 7 Napływ BIZ do niektórych krajów Europy oraz skumulowana ich wartość na koniec 2005 roku

Lp.	Kraj		Napływ BIZ w latach			Skumulowana wartość BIZ na koniec 2005 r.
			2003 r.	2004 r.	2005 r.	
1.	Czechy	mln USD	2.101	4.974	10.991	59.459
		mln € ^{1/}	1.857	3.999	8.834	47.793
2.	Bułgaria	mln USD	2.097	3.443	2.223	9.173
		mln €	1.854	2.768	1.787	7.373
3.	Estonia	mln USD	919	1.049	2.853	12.274
		mln €	812	843	2.293	9.866
4.	Litwa	mln USD	179	773	1.099	6.461
		mln €	158	621	883	5.193
5.	Łotwa	mln USD	292	699	632	4.783
		mln €	258	562	508	3.845
6.	Rosja	mln USD	7.958	15.444	14.600	132.491
		mln €	7.035	12.416	11.735	106.495
7.	Rumunia	mln USD	2.213	6.517	6.388	23.818
		mln €	1.956	5.239	5.135	19.145
8.	Słowacja	mln USD	756	1.261	1.908	15.324
		mln €	668	1.014	1.534	12.317
9.	Ukraina	mln USD	1.424	1.715	7.808	17.209
		mln €	1.259	1.379	6.276	13.832
10.	Węgry	mln USD	2.137	4.654	6.699	61.221
		mln €	1.889	3.741	5.385	49.209
11.	Polska ^{2/}	mln USD	4.589	12.890	9.602	93.329
		mln €	4.313	9.983	7.668	75.667

Zródło: *World Investment Report, UNCTAD, X.2006 r.*

1/ przeliczenia na euro dokonano wg średnich rocznych kursów EBC: 2003 r.- 1.1312, 2004 r.- 1,2539, 2005 r. -1,2441

2/ Dane NBP

⁷ Hungarian Investment and Trade Development Agency

Duży wzrost zagranicznych inwestycji w 2005 roku w porównaniu z latami poprzednimi odnotowała **Ukraina**. Decydujący wpływ na takie ukształtowanie się relacji miały przeprowadzone w tym kraju procesy prywatyzacyjne. Prywatyzacja Kryworizstału, producenta żelaza i stali, doprowadziła do zakupu firmy przez Mittal Steel (Holandia/Wielka Brytania), transakcji wycenianej na 4,8 mld USD - największej jak dotąd transakcji w kraju i w WNP. Druga znacząca prywatyzacja to przejęcie Aval Bank przez Raiffeisen International (Austria) za 1 mld USD.

Także w 2005 roku **Rumunia** odnotowała istotny wzrost napływu BIZ, co również związane było w znacznej mierze z przeprowadzonym procesem prywatyzacyjnym w tym kraju. Dotyczy to przejęcia Banca Comerciala Romana przez Erste Bank (Austria) oraz prywatyzacji dostawców gazu ziemnego i ich zakup przez Gaz de France oraz Ruhrgas (Niemcy) za kwotę 0,7 mld USD.

Tabela 8 Największe transnarodowe korporacje krajów Europy Południowo-Wschodniej spoza sektora finansowego wg aktywów zagranicznych w 2004 r.

Spółka	Kraj	Branża		Aktywa		Sprzedaż	
				ogółem	zagraniczne	ogółem	zagraniczna
Gazprom	Rosja	Ropa naftowa i gaz ziemny	mln USD	104.982	-	36.422	24.536
			mln € ^{1/}	84.397		29.280	19.725
Lukoil	Rosja	Ropa naftowa i gaz ziemny	mln USD	29.761	7.792	33.845	26.408
			mln €	23.926	6.264	27.208	21.230
Norilsk	Rosja	Górnictwo i przemysł wydobywczy	mln USD	13.632	1.413	7.033	5.968
			mln €	10.959	1.136	5.654	4.798
Novoship Co	Rosja	Transport	mln USD	1.413	1.296	419	350
			mln €	1.136	1.042	337	281
PLIVA	Chorwacja	Farmacja	mln USD	1.910	1.032	1.130	939
			mln €	1.535	830	908	755
Rusal	Rosja	Metale i ich przetwórstwo	mln USD	6.544	743	5.436	4.412
			mln €	5.261	597	4.370	3.547
OMZ	Rosja	Pojazdy silnikowe	mln USD	901	347	524	271
			mln €	724	279	421	218
Energo-projekt	Serbia i Czarnogóra	Budownictwo przemysłowe	mln USD	261	216	172	108
			mln €	210	174	138	87
Severstal	Rosja	Metale i ich przetwórstwo	mln USD	6.584	174	6.664	3.954
			mln €	5.293	140	5.357	3.179
Mechel	Rosja	Metale i ich przetwórstwo	mln USD	3.679	120	3.636	2.203
			mln €	2.958	96	2.923	1.771

Źródło: UNCTAD, Światowy Raport Inwestycyjny 2006

1/ przeliczenia na euro dokonano wg średnich rocznych kursów EBC: 2004 r.

W ostatnich latach największe kwoty w formie BIZ wpływają do **Rosji**. Zagraniczne firmy inwestują tu głównie w wydobywanie surowców, w tym najwięcej w pozyskanie gazu i ropy naftowej. Jednocześnie Rosja staje się znaczącym inwestorem zagranicznym. Największe rosyjskie transnarodowe korporacje szczególnie te zajmujące się wydobywaniem surowców, inwestują zagranicą. Między innymi rosyjski Lukoil przejął w 2005 roku kanadyjskie przedsiębiorstwo branży naftowej Nelson Resources. W roku 2005 RusAl stał się partnerem joint-venture w rafinerii w Australii, natomiast przedsiębiorstwo energetyczne UES wygrało przetarg na prywatyzację elektrowni w Bułgarii. Rosyjskie firmy wykazywały dużą aktywność również w dziedzinie innych zasobów naturalnych.

Głównym udziałowcem firm rosyjskich zajmujących się wydobywaniem i przetwarzaniem surowców jest państwo. Przykładowo rząd Rosji zwiększył udziały i posiada pakiet kontrolny akcji w spółce gazowej Gazprom, jednej z największych TNK inwestujących za granicą. Rząd przejął również dużą firmę naftową (Sibneft) także inwestującą za granicą.

Autorzy Światowego Raportu Inwestycyjnego przewidują dalszy wzrost globalnych napływów BIZ w roku 2006. Prognoza ta opiera się na utrzymującym się wysokim wzroście światowej gospodarki, zwiększonych wraz ze wzrostem cen akcji, zyskach przedsiębiorstw, co spowoduje wzrost wartości fuzji i przejęć międzynarodowych oraz liberalizację polityki. W pierwszym półroczu 2006 r. zanotowano wzrost fuzji i przejęć międzynarodowych o 39% w porównaniu z analogicznym okresem roku poprzedniego. Kolejny znaczny wzrost napływu spodziewany jest w Afryce, w związku z wysokimi cenami surowców i dużym popytem na zasoby naturalne ze strony szybko rosnących gospodarek azjatyckich. Przepływ BIZ wewnątrz regionu Południowej i Południowo-Wschodniej Azji będzie również wysoki w związku z wysokim tempem wzrostu i szybko rosnącą siłą nabywczą, zwłaszcza w Indii i Chinach.

Jednocześnie warto zaznaczyć, że występują również czynniki mogące zahamować dalszy wzrost BIZ. Należą do nich utrzymujące się wysokie ceny ropy naftowej, rosnące stopy oprocentowania oraz nasilająca się presja inflacyjna. Wszystkie te czynniki mogą doprowadzić do ograniczenia wzrostu gospodarczego w wielu regionach. Do niepewności przyczyniają się także braki równowagi w gospodarce światowej oraz napięcia geopolityczne w niektórych częściach świata.

2.2. Wielkość napływu BIZ do Polski

Analiza wielkości i dynamiki napływu bezpośrednich inwestycji zagranicznych do Polski w ciągu ostatnich lat wykazuje duże zróżnicowanie tego procesu. W pierwszych latach transformacji naturalnym zjawiskiem był wysoki wzrost napływu w relacji do poprzedniego roku, gdyż początkowe rozmiary BIZ były niewielkie. W okresie 1995-2000 możemy mówić o znacznym i rosnącym napływie kapitału do Polski (2,8 – 10,3 mld ecu/euro rocznie). Kolejne trzy lata charakteryzowały się niższym napływem BIZ do Polski, co częściowo wynikało z ogólnoświatowego trendu oraz ze spowolnienia gospodarczego w Polsce.

Wyniki ostatnich dwóch lat w zakresie napływu kapitału zagranicznego do Polski generalnie należy ocenić pozytywnie. Napływ w wysokości 10,3 mld euro w 2004 r. oraz 7,7 mld euro w 2005 r. był wyraźnie wyższy niż w poprzednich 3 latach.

Na podstawie wstępnych danych NBP wartość bezpośrednich inwestycji zagranicznych w Polsce w 2005 roku wyniosła 7,7 mld €, a zakumulowana wartość zainwestowanego kapitału wyniosła na koniec 2005 roku 75,7 mld €⁸. Spadek wartości napływu kapitału w 2005 roku w porównaniu z rokiem poprzednim wynikał z niższych inwestycji w kapitały własne (o 47,9%) oraz zmniejszonych reinwestowanych zysków (o 45,8%). W rezultacie napływ BIZ w 2005 roku w porównaniu z 2004 rokiem był o 2,3 mld €, tj. o 23% niższy niż w 2004 r. W porównaniu jednak z rokiem 2003 napływ kapitału był o ponad 3,3 mld € wyższy.

⁸ Od 2006 roku PAIiZ nie publikuje danych o napływie BIZ do Polski i korzysta z danych NBP.

Tabela 9 Struktura napływu zagranicznych inwestycji bezpośrednich do Polski w latach 2001 – 2005 w mln €

Rok	Składniki napływu kapitału			Ogółem
	Kapitały własne	Reinwestowane zyski	Kredyty inwestorów	
2003	4.035	- 74	352	4.313
2004	5.841	5.085	- 943	9.983
2005	3.041	2.756	1.871	7.668

Zródło: NBP, Raport roczny

Na kwotę 7.668 mln € napływu zagranicznych inwestycji bezpośrednich w 2005 roku złożyły się: środki powiększające kapitały własne spółek w wysokości 3.041 mln €, reinwestowane zyski stanowiące 2.756 mln € i saldo obrotów kredytowych w wysokości 1.871 mln €.

Warto zwrócić uwagę, że wyniki napływu BIZ do Polski w ostatnich latach w dużej mierze są determinowane znaczącymi pojedynczymi transakcjami. W 2004 r. w ramach tej samej grupy kapitałowej doszło do istotnego zwiększenia napływu zagranicznych inwestycji, natomiast w 2005 roku miało miejsce zmniejszenie napływu (wycofanie kapitału lub rezygnacja z inwestycji). Po wyeliminowaniu tych transakcji utrzymuje się obserwowana od 2003 roku - wzrostowa tendencja napływu kapitału.

Tabela 10 Napływ BIZ do Polski⁹

ROK		I kw.	II. kw.	I półr.	III kw.	I – III kw	IV. kw.	Ogółem
2000	mln USD	1.895	1.221	3.116	1.056	4.172	5.171	9.343
	mln €	1.918	1.309	3.227	1.165	4.392	5.942	10.334
2001	mln USD	1.151	889	2.040	749	2.789	2.925	5.714
	mln €	1.246	1.017	2.263	842	3.105	3.267	6.372
2002	mln USD	1.099	819	1.918	847	2.765	1.366	4.131
	mln €	1.253	893	2.146	860	3.006	1.365	4.371
2003	mln USD	1.547	935	2.482	605	3.087	1.502	4.589
	mln €	1.443	824	2.267	536	2.803	1.264	4.067
2004	mln USD	3.886	2.814	6.700	1.390	8.090	4.800	12.890
	mln €	3.111	2.333	5.444	1.138	6.582	3.710	10.292
2005	mln USD	3.062	1.547	4.609	2.579	7.188	2.414	9.602
	mln €	2.333	1.226	3.559	2.113	5.672	2.031	7.703
2006	mln USD	4.069	1.701	5.770				
	mln €	3.384	1.354	4.738				

Zródło: NBP, Bilans Płatniczy, rok 2005 i 2006 - dane wstępne

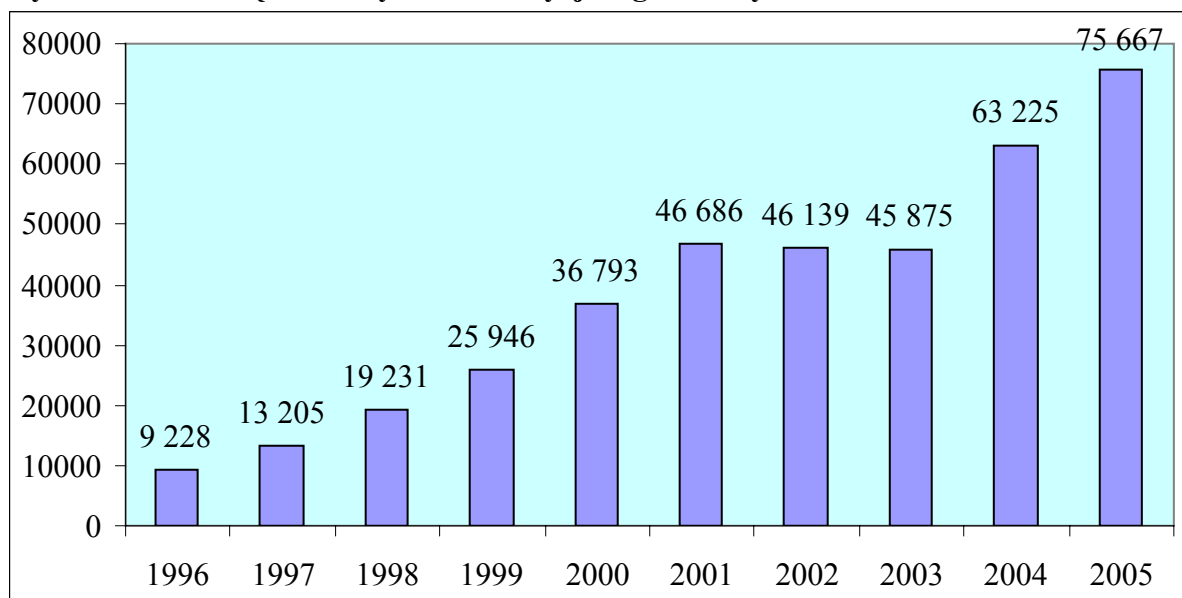
Także wstępne dane w 2006 roku potwierdzają duże zainteresowanie zagranicznych firm inwestowaniem w Polsce. Jeśli w drugiej połowie roku tempo napływu BIZ do Polski

⁹ Dane sprawozdawcze dotyczące zagranicznych inwestycji bezpośrednich w Polsce publikowane przez Narodowy Bank Polski w kwartalnym i rocznym bilansie płatniczym są przeliczane z walut oryginalnych na euro, dolary USA lub na złote przy wykorzystaniu średnich kursów walut za odpowiednie okresy sprawozdawcze. Ponadto dane oparte są w znacznym stopniu na szacunkach. Dotyczy to np. reinwestowanych zysków. Natomiast informacje prezentowane w opracowaniu rocznym na temat BIZ rocznym pochodzą ze sprawozdań bilansowych spółek wyrażone w zł. i przeliczane są średnim rocznym kursem na USD i euro. Z opisanych wyżej przyczyn wartość tych samych informacji prezentowanych w poszczególnych opracowaniach nieznacznie się różni.

utrzyma się, to w całym 2006 roku wartość tych inwestycji może być dużo większa niż w roku poprzednim. Szczególnie duży, nie notowany w latach poprzednich, napływ BIZ miał miejsce w I kw. 2006 roku – 3.384 mln €, a w całym półroczu 4.738 mln €.

Porównując wielkość napływu BIZ do Polski w poszczególnych latach, istotne jest uwzględnienie ich struktury. W latach poprzednich znaczący udział w napływie BIZ miały przeprowadzane duże prywatyzacje. W 2000 roku napływ kapitału w formie zakupów udziałów, akcji oraz aportów rzeczowych stanowił 91,0% ogólnej kwoty napływu BIZ do Polski, podczas gdy w 2005 roku zaledwie nieco ponad 30,0%. W 2005 roku środki przeznaczone na zakup akcji lub udziałów w krajowych przedsiębiorstwach bezpośredniego inwestowania były niższe o 68,6% w stosunku do roku poprzedniego. Natomiast zarówno w 2004, jak i w 2005 roku głównym składnikiem bezpośrednich inwestycji zagranicznych w Polsce były reinwestowane zyski¹⁰. Dowodzi to z jednej strony dobrej kondycji finansowej inwestorów zagranicznych, a z drugiej, iż zagraniczne firmy decydują się na dalsze inwestowanie i poszerzanie zakresu swojej działalności właśnie w Polsce. A zatem Polska w ocenie zagranicznych inwestorów jest krajem atrakcyjnym do inwestowania.

Wykres 2. Zobowiązania z tytułu inwestycji zagranicznych w mln €



Źródło: NBP

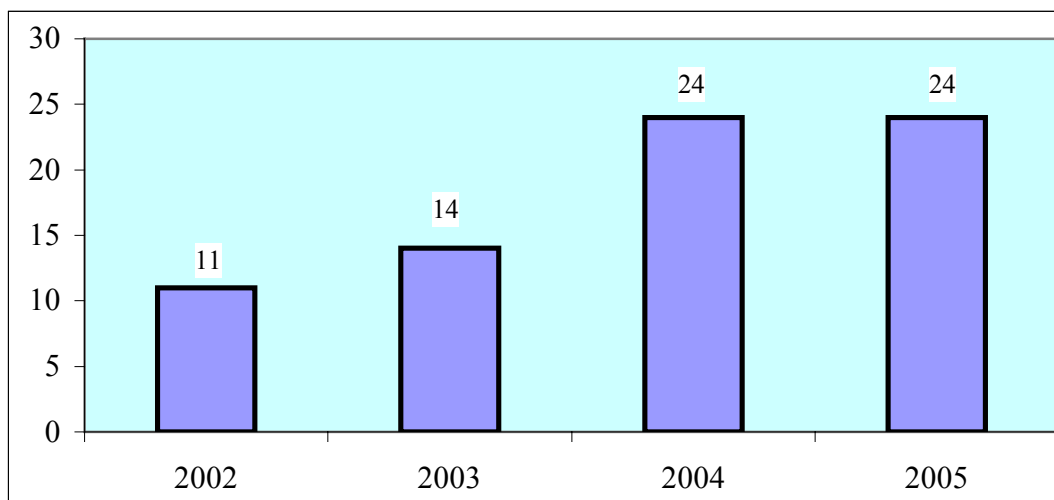
W ostatnich latach następują korzystne zmiany w strukturze inwestycji. Systematycznie rośnie liczba inwestycji typu greffield. Są one szczególnie ważne dla gospodarki, bowiem przyczyniają się do napływu nowoczesnych technologii i unowocześnienia polskiego przemysłu oraz tworzą nowe miejsca pracy zarówno w nowo uruchamianych firmach jak i w ich otoczeniu.

W 2005 roku, wg danych PAiIZ, udało się pozyskać kilku znaczących zagranicznych inwestorów. W 2005 roku Agencja zrealizowała 46 projektów o łącznej wartości 1.942,1 mln

¹⁰ Reinwestowane zyski wylicza wyłącznie w przypadku inwestycji bezpośrednich. Nie dotyczą one inwestycji portfelowych ani pozostałych inwestycji. Zgodnie z zasadami sporządzania bilansu płatniczego reinwestowane zyski są traktowane tak jakby zostały wypłacone inwestorowi bezpośredniemu i dopiero potem ponownie przez niego zainwestowane. Wynika to z faktu, że inwestor bezpośredni poprzez fakt posiadania znacznej części przedsiębiorstwa bezpośredniego inwestowania (co najmniej 10%) ma wpływ na decyzję o pozostawieniu w przedsiębiorstwie należącego do niego zysku.

euro. Inwestorzy zadeklarowali utworzenie w Polsce 24.095 nowych miejsc pracy. Dominowały projekty z sektorów motoryzacyjnego, elektronicznego, AGD i spożywczego.

Wykres 3. Liczba projektów typu greenfield w Polsce w latach 2002-2005

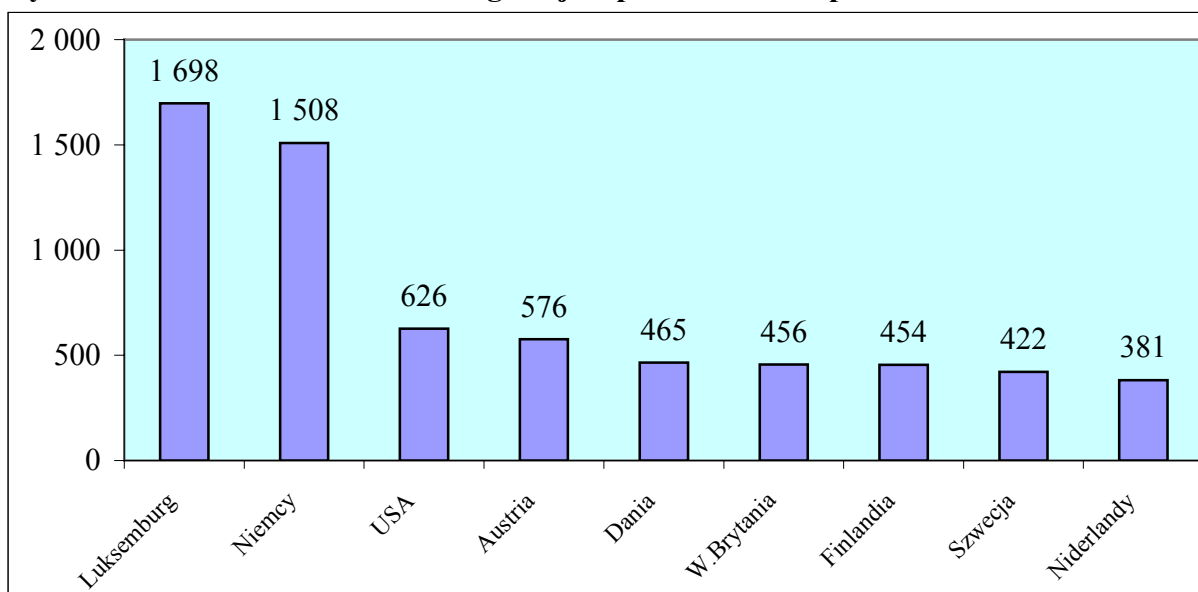


Źródło: PAIiZ

3. BIZ wg krajów pochodzenia kapitału

Od szeregu lat najczęściej inwestują w Polsce firmy z krajów europejskich. Tak było także w 2005 roku. Z kwoty 7.668 mln € napływu kapitału zagranicznego 6.225 mln € tj. 81% środków pochodziło z krajów Unii Europejskiej. W 2005 roku najczęściej środków napłynęło z Luksemburga, Niemiec oraz Stanów Zjednoczonych Ameryki Płn. W przypadku niektórych krajów odnotowano zjawisko tzw. “dezinwestycji” (m.in. Węgry, Korea Południowa, Irlandia, Francja oraz Turcja), spowodowane bądź sprzedażą akcji i udziałów, bądź spłatami kredytów i pożyczek, a także ujemnymi reinwestowanymi zyskami.

Wykres 4. Wartość BIZ w 2005 r. wg krajów pochodzenia kapitału w mln €



Źródło: NBP

Zobowiązania Polski z tytułu BIZ¹¹ na koniec 2005 roku wynoszą 75.667 mln €. Z kwoty tej:

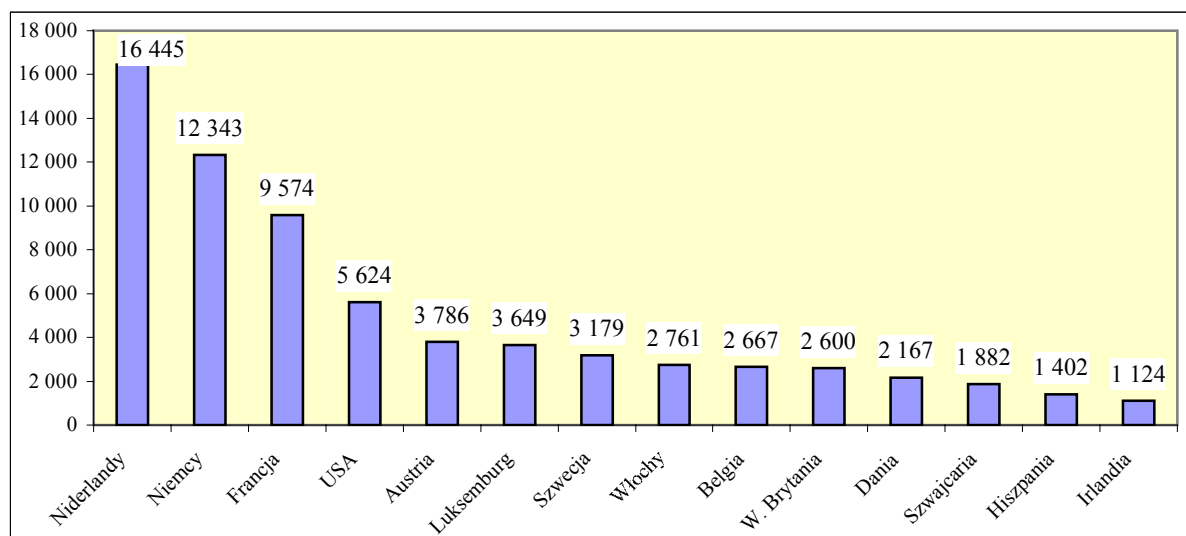
- 60.858 mln € (80,4%) to wartość kapitałów własnych i reinwestowanych zysków polskich przedsiębiorstw bezpośredniego inwestowania przypadająca na zagranicznych inwestorów bezpośrednich,
- 14.809 mln € (19,6%) to kwota zobowiązań z tytułu kredytów otrzymanych od udziałowców zagranicznych pomniejszona o wartość należności spółek z tytułu kredytów udzielonych wspólnikom zagranicznym.

Biorąc pod uwagę wartość zakumulowaną inwestycji zagranicznych do końca 2005 roku – najbardziej kapitałowo zaangażowały się w Polsce firmy z państw OECD – 95,6% oraz z krajów UE – 85,1%. Najwięcej w Polsce zainwestowały firmy z:

1. Niderlandów - 16.445 mln €,
2. Niemiec - 12.343 mln €,
3. Francji - 9.574 mln €,
4. USA - 5.624 mln €

Łącznie te cztery kraje zainwestowały w Polsce kwotę 43.986 mln €, co stanowi 58,1% ogólnej wartości zagranicznych inwestycji w Polsce.

Wykres 5. Wartość zainwestowanego kapitału w Polsce wg krajów wg stanu na koniec 2005 roku w mln €



Źródło: NBP

Z każdym kolejnym rokiem przybywa nowych inwestorów. Wśród państw realizujących swoje inwestycje w Polsce w 2005 r. pojawiła się m.in. Ukraina - firma ZPD Donbas zakupiła znaczące pakiety akcji Huty Częstochowa.

¹¹ Zobowiązania Polski z tytułu zagranicznych inwestycji bezpośrednich obejmują – przypadająca na inwestorów zagranicznych - bilansową wartość netto przedsiębiorstw bezpośredniego inwestowania, tj. kapitału własnego. Stanowi on efektywnie wniesiony kapitał podstawowy (akcyjny lub udziałowy) oraz kapitał zapasowy, rezerwy, a także niepodzielone zyski pomniejszone o straty. Drugim składnikiem zobowiązań wobec zagranicy z tytułu bezpośrednich inwestycji są kredyty i pożyczki zaciągnięte przez przedsiębiorstwa bezpośredniego inwestowania od ich wspólników zagranicznych pomniejszone o stan należności z tytułu kredytów i pożyczek udzielonych zagranicznym inwestorom przez polskie spółki oraz kredyty handlowe

Tabela 11 Struktura geograficzna napływu BIZ do Polski wg kraju pochodzenia kapitału oraz stan zobowiązań na koniec 2005 roku w mln €

Lp.	Kraje	2000 r.	2001r.	2002 r.	2003 r.	2004 r.	2005 r.	Zobowiązania na koniec	
								2004 r.	2005 r.
1	2	3	4	5	6	7	8	8	9
1	Europa w tym:	10.219,4	10.219,4	4.298,4	3.389,0	8.970,2	6.687,6	56.437,4	67.361,4
1.1	UE-15	9.574,6	5.884,1	4.124,7	3.153,3	8.807,3	6.320,6	52.800,0	63.064,6
1.2	Austria	295,3	249,6	282,5	397,4	605,2	576,2	3.173,6	3.786,3
1.3	Belgia	315,1 ¹	447,8 ¹	481,6	343,7	466,2	69,0	2.406,8	2.667,4
1.4	Dania	137,1	344,5	132,9	115,8	179,4	465,0	1.838,9	2.167,4
1.5	Finlandia	112,9	30,9	32,8	63,2	6,2	453,8	489,9	966,3
1.6	Francja	4.047,2	2.043,0	- 11,5	689,2	2.742,7	- 25,5	8.402,3	9.573,7
1.7	Grecja	- 4,8	- 1,3	16,7	3,1	0,4	4,5	23,5	27,4
1.8	Hiszpania	387,4	- 107,5	50,2	20,2	218,5	110,2	1.176,2	1.401,6
1.9	Irlandia	44,5	55,1	230,8	176,5	83,9	- 37,1	1.111,1	1.124,3
1.10	Luksemburg	x	x	118,5	200,6	322,2	1.697,9	1.754,7	3.648,9
1.11	Niderlandy	2.134,1	1.233,1	1.948,0	517,8	1.905,2	381,2	14.850,0	16.445,2
1.12	Niemcy	1.020,0	1.173,6	539,7	222,9	1.035,1	1.507,9	10.393,2	12.343,0
1.13	Portugalia	75,1	185,4	36,4	- 4,8	47,0	65,6	282,3	372,9
1.14	Szwecja	645,8	27,6	- 35,8	78,6	508,2	422,0	2.567,6	3.179,0
1.15	Wielka Brytania	184,5	51,2	194,9	244,7	260,3	455,7	1.905,8	2.599,8
1.16	Włochy	395,7	151,1	106,9	66,4	426,8	174,2	2.424,1	2.761,4
1.17	Cypr	0,0	- 31,7	53,6	57,2	427,1	53,3	727,3	897,2
1.18	Słowenia	3,5	9,4	7,5	29,3	47,2	- 8,3	109,5	103,0
1.19	Szwajcaria	350,5	- 142,3	97,7	233,9	261,9	235,8	1.553,0	1.884,4
1.20	Norwegia	4,1	12,7	13,6	9,9	81,9	- 45,3	293,0	268,2
1.21	Ukraina	3,6	1,2	- 1,0	10,5	6,1	193,4	5,3	205,3
1.22	Rosja	- 22,5	42,8	- 40,4	- 76,8	- 556,1	28,0	446,9	538,9
1.22	Węgry	- 2,0	8,3	63,4	33,7	138,5	- 156,5	247,5	104,7
2	Kraje AP w tym:	362,3	671,0	425,9	469,6	644,1	704,5	4.460,9	5.746,9
2.1	USA	352,4	654,1	427,5	468,1	113,0	626,2	4.562,0	5.624,1
3.	Azji w tym:	- 180,7	- 54,3	- 344,4	498,9	656,1	548,1	1.027,2	1.258,2
3.1	Chiny,Hongkong	4,6	1,1	- 1,9	10,1	9,0	53,6	19,1	74,7
3.1	Japonia	41,9	35,4	- 183,2	147,9	150,8	238,3	348,4	606,6
3.2	Korea Płd.	- 212,2	- 87,9	- 167,7	290,9	149,5	- 37,7	506,5	487,9
Ogółem:		10.333,7	6.371,8	4.371,2	4.313,4	9.982,6	7,668,4	63.225,4	75.667,0

*Źródło: Zagraniczne inwestycje bezpośrednie w Polsce, NBP.
1/ dane dotyczą łącznie Belgii i Luksemburga*

4. Struktura sektorowa napływu BIZ

4.1. BIZ w 2005 r.

Zagraniczne firmy najczęściej środków ulokowały w przemyśle. W 2005 roku inwestycje zagraniczne w przemyśle stanowiły 30,2%. W 2004 roku udział ten był znacznie wyższy i wyniósł 43,2%. W przemyśle najczęściej środków finansowych inwestowanych było w produkcję artykułów spożywczych i napojów, maszyn, sprzętu transportowego oraz w produkcję wyrobów z gumy i tworzyw sztucznych. Łącznie w te cztery działy przetwórstwa przemysłowego zainwestowano w 2005 roku kwotę 1.410 mln €, co stanowiło 66,1% wartości wszystkich BIZ w przetwórstwie przemysłowym. Na kolejnych miejscach pod względem wartości zainwestowanych środków znalazły się pośrednictwo finansowe, którego udział stanowił 32,9% oraz handel i naprawy – 26,9% ogólnej kwoty BIZ w 2005 roku. W podmiotach zajmujących się transportem, gospodarką magazynową i łącznością wystąpiły dezinwestycje (355 mln €).

4.2. Zobowiązania z tytułu BIZ na koniec 2005 r.

Do końca 2005 roku najczęściej środków finansowych zagraniczne firmy zainwestowały w **przemysle** 30.335 mln €, co stanowiło 40,1% ogólnej kwoty BIZ w Polsce, w tym najczęściej w przetwórstwie przemysłowym – 27.700 mln €. W sferze produkcyjnej najczęściej środków ulokowano w produkcji sprzętu transportowego, która zdominowana jest przez kapitał zagraniczny. W branży motoryzacyjnej największymi inwestorami są znane międzynarodowe koncerny samochodowe: Fiat, General Motors, Isuzu, Volkswagen, Toyota, Volvo, Man i inne. Większość produkcji ww. firm jest kierowana na eksport. Szybki wzrost produkcji samochodów w Polsce sprzyja także zwiększeniu produkcji u kooperantów. Firmy zagraniczne, w tym zajmujące się produkcją środków transportu, należą do ścisłej czołówki największych eksporterów.

Kolejnymi działami przetwórstwa przemysłowego, w których zagraniczne firmy ulokowały najczęściej środków są:

- produkcja artykułów spożywczych, napojów i tytoniu	-	4.530,0 mln €,
- produkcja wyrów z drewna, papieru	-	2.985,5 mln €,
- produkcja wyrobów chemicznych	-	2.562,6 mln €

Łącznie w tych czterech działach zainwestowanych zostało 15.008,5 mln €, co stanowi 54,2% ogólnej kwoty BIZ ulokowanej w przetwórstwie przemysłowym.

Drugim po przetwórstwie przemysłowym obszarem największego zainteresowania zagranicznych firm jest **pośrednictwo finansowe**, gdzie ulokowanych zostało 20,3% wszystkich inwestycji zagranicznych w Polsce.

Tabela 12 Wartość bezpośrednich inwestycji zagranicznych w Polsce wg sekcji i działów PKD w latach 2003-2005 oraz wartość zobowiązań z tytułu BIZ na koniec 2005 roku w podziale na rodzaje działalności (w mln €)

Sekcje i działy PKD	Kapitał zainwestowany w:		Wartość BIZ na koniec		Struktura w %
	2004 r.	2005 r.	2004 r.	2005r. ^{1/}	
Przemysł w tym:	4.311,8	2.316,7	26.233,3	30.355,1	40,1
Zaopatrywanie w energię elektr, gaz i wodę	628,1	181,5	2.267,2	2.571,8	3,4
Górnictwo i kopalnictwo	15,5	3,5	141,5	83,6	0,1
Przetwórstwo przemysłowe w tym produkcja:	3.668,2	2.131,7	23.824,6	27.699,7	36,6
- sprzętu transportowego	832,5	335,2	4.383,1	4.930,1	6,5
- art. spożyw. napojów, tytoniu	148,1	415,5	3.778,4	4.530,3	6,0
- maszyn biurowych i komputerów	17,7	22,3	48,5	76,6	0,1
- urządzeń elektrycz. radiowych i tv optycznych	45,4	23,2	751,9	777,1	1,0
- drewna, papieru, dział. publik. i poligraficz.	602,5	47,4	2.703,8	2.985,5	3,9
- wyrobów chemicznych	345,8	- 47,5	2.451,8	2.562,6	3,4
- wyr. z gumy i tworzyw sztucznych	226,8	315,1	1.516,9	1.978,9	2,6
- koksu i produktów ropy naftowej	12,4	17,6	60,2	68,9	0,1
- metali i wyrobów z metali	686,4	255,5	2.008,1	2.430,0	3,2
- tkanin i wyrobów włókienniczych i odzieży	42,4	0,6	324,1	323,5	0,4
- maszyn, gdzie indziej nie sklasyfikowana	142,9	344,1	896,6	1.355,8	1,8
Pośrednictwo finansowe w tym:	1.846,4	2.526,6	12.449,2	15.385,8	20,3
- działalność ubezpieczeniowa	434,5	315,7	2.218,7	2.756,7	3,6
Handel i naprawy	1.202,1	2.062,7	11.407,5	13.973,5	18,5
Transport gospod. magazyn. i łączność w tym	1.728,1	- 354,9	4.811,6	5.979,2	7,9
-Telekomunikacja	2.158,4	- 567,6	3.637,8	4.484,8	5,9
Budownictwo	131,0	65,5	1.2343,3	1.338,9	1,8
Działalność usługowa w tym:	768,6	1.121,5	6.040,0	7.598,4	10,1
- obsługa nieruchomości	480,3	339,4	2.990,2	3.569,2	4,7
- usługi księgowo, zarządzanie, doradztwo	150,1	561,0	1.875,2	2.608,9	3,4
Hotele i restauracje	- 11,6	25,8	361,2	403,6	0,5
Rolnictwo i rybołówstwo	66,5	39,3	286,3	344,3	0,5
Łącznie	9.982,6	7.668,4	63.225,4	75.667,0	100,0

Źródło: Zagraniczne inwestycje bezpośrednie w Polsce, NBP

W ostatnim okresie obserwuje się w Polsce tworzenie przez zagraniczne firmy centrów usług. Nie są to inwestycje nadmiernie kapitałochłonne w porównaniu z budową nowych zakładów produkcyjnych. W ich tworzenie do końca 2005 roku zainwestowano 2.609 mln €. Jednakże inwestycje tego typu tworzą dużo nowych miejsc pracy, co w polskich warunkach jest szczególnie istotne. Wg danych Państwowej Agencji Informacji i Inwestycji Zagranicznych do końca 2005 roku działało w Polsce 36 centrów usług biznesowych (finanse, księgowość, zarządzanie zasobami ludzkimi, logistyka), które zatrudniały łącznie 6.500 osób. Firmy świadczące te usługi pracują głównie na rzecz dużych koncernów, których

są częścią. Świadczą one usługi finansowe, księgowość, informatyczne. Swoje centra usługowe utworzyły w Polsce m.in. takie międzynarodowe koncerny jak: Philips, General Electric, IBM. W 2005 roku utworzonych zostało 9 nowych takich centrów obsługi.

Niezależnie od centrów usług biznesowych powstają też centra usług IT. W ostatnich latach powstały także centra przetwarzania danych IBM oraz Hewlett-Packard. Na koniec 2005 roku działało w Polsce 14 takich centrów, które zatrudniały 3.200 pracowników.

W Polsce zagraniczne firmy tworzą także centra badawczo-rozwojowe. Pomysły polskich inżynierów z tych ośrodków są wykorzystywane w informatycznych i telekomunikacyjnych rozwiązaniach Intel, Nokii, Oracle i innych. Ośrodki założone w Polsce przez zagraniczne koncerny osiągają dobre rezultaty. Dlatego zapadają decyzje o ich powiększaniu. Nasze atuty to nadal niskie koszty pracy, wykwalifikowana kadra i 19% podatek dochodowy od firm.

Proces tworzenia przez firmy zagraniczne centrów usług oraz badawczo-rozwojowych w Polsce wpisuje się w ogólnoświatowy trend. Obecnie mamy do czynienia z faktem globalnej restrukturyzacji firm: Business Process Offshoring, który polega na przenoszeniu działalności usługowej do krajów, w których są niskie koszty pracy, a jakość świadczonych usług jest wysoka.

5. Najwięksi zagraniczni inwestorzy w 2006 roku

W pierwszej połowie bieżącego roku nadal dominującą rolę w napływie BIZ do Polski stanowią inwestycje w najnowsze technologie, czego dowodem są umowy z takimi firmami jak: Toshiba, Sharp, Dell.

Firma Dell rozpoczyna budowę fabryki w Łodzi. Pierwsze komputery powinny zjechać z taśmy produkcyjnej w październiku przyszłego roku. Będzie to pierwszy zakład produkcyjny amerykańskiego koncernu w Europie Środkowo-Wschodniej. Nowa fabryka Dell w Łodzi to część wartych 200 mln euro inwestycji firmy Dell na polskim rynku. Firma zatrudniać będzie początkowo 1000 pracowników, a docelowo 3000. Jak twierdzą szefowie firmy, zakład będzie należał do najnowocześniejszych na świecie. Koncern został założony w 1984 r. w Austin w Teksasie. W oddziałach na całym świecie firma zatrudnia ponad 70 tys. pracowników. Przychody firmy Dell w ostatnich czterech kwartałach wyniosły 57,4 mld USD. Amerykański Dell to największy producent komputerów na świecie.

Firma Toshiba Corporation zainwestuje około 167 mln złotych w fabrykę telewizorów LCD w Kobierzycach. Planuje się, że do 2010 roku w fabryce znajdzie zatrudnienie łącznie 1006 osób. Będą to przede wszystkim pracownicy fizyczni. Szacuje się, że w bezpośrednim otoczeniu biznesowym pracę znajdzie dodatkowo ponad 2000 osób. Pierwsze telewizory mają opuścić taśmę produkcyjną już w sierpniu 2007 roku. 97% produkcji zostanie skierowane na rynki zewnętrzne. Obecnie w Europie działa już jedna fabryka, należąca do japońskiego koncernu. Toshiba Information Systems ulokowana jest w Wielkiej Brytanii. Polska inwestycja ma stać się dodatkową bazą produkcyjną japońskiego koncernu. W fabryce produkowane będą głównie duże odbiorniki o wymiarach 32'' oraz większe. Od 2001 r. globalny popyt na telewizory LCD wzrasta dwukrotnie w skali każdego roku. Toshiba Corporation jest jednym ze światowych liderów w produkcji sprzętu zaawansowanego technologicznie: telewizorów LCD, komputerów przenośnych, odtwarzaczy i stacji dysków

DVD oraz pomocniczych urządzeń elektronicznych. Obecnie firma zatrudnia 172 tys. pracowników na całym świecie.

Tabela 13 Największe projekty inwestycyjne realizowane w 2005 i 2006 r.

Inwestor	Kraj	Branża	Lokalizacja	Rodzaj	mln euro / mln zł	miejsca pracy ¹
2005 rok						
LG Philips LCD	Korea Płd	elektroniczna	Kobierzyce	produkcja paneli LCD	429,0 1.725,0	3.149
LG Electronics	Korea Płd	elektroniczna	Mława	telewizory plazmowe	90,0 371,7	1.620
Heesung	Korea Płd	elektroniczna	Kobierzyce	podzespoły do ekranów LCD	115,5 452,8	2.742
Ohsung	Korea Płd	elektroniczna	Kobierzyce	podzespoły do ekranów LCD	24,9 97,6	x
LG Chem	Korea Płd	elektroniczna	Kobierzyce	panele polaryzacyjne	40,3 157,9	800
Lucky SMT	Korea Płd	elektroniczna	Kobierzyce	podzespoły do ekranów LCD	17,1 67,0	250
LG Innotek	Korea Płd	elektroniczna	Kobierzyce	podzespoły do ekranów LCD	57,7 226,2	1000
Dong Yang	Korea Płd	elektroniczna	Kobierzyce	podzespoły do ekranów LCD	36,4 142,7	1.300
Michelin	Francja	motoryzacyjna	Olsztyn	produkcja opon	253,0 1.020,0	520
AAM	USA	motoryzacyjna	Oława	produkcja komponentów	106,6 417,8	361
Mahle	Niemcy	motoryzacyjna	Krotoszyn	tłoki, uleje, zawory	13,5 55,8	x
MAN Truck	Niemcy	motoryzacyjna	Niepołomice	produkcja ciężarówek	92,7 372,4	650
Elektrolux	Szwecja	AGD	Zarów, woj. dolnośląskie	zmywarki	20,0 80,6	x
Elektrolux	Szwecja	AGD	Oława, woj. dolnośląskie	pralki	40,0 161,2	x
Cadbury Schweppes	Wlk. Brytania	spożywcza	Skarbimierz	produkcja gumy do żucia	100,0 392,0	500
2006 rok						
Toshiba	Korea	elektroniczna	Kobierzyce	produkcja telewizorów LCD	33,7 167,0	1000
Sharp	Japonia	elektroniczna	Łysomice k. Torunia	f-ka modułów ciełokrystalicznych	150,0 x	3000
Dell	USA	elektroniczna	Łódź	komputery	200,0 x	1000 3000 ¹
Bridgestone	Japonia	motoryzacyjna	Stargard Szczeciński	produkcja opon	200,0 x	750
Shell	Anglia	usługi	Zabierzów k. Krakowa	Centrum finansowo-księgowo	x 27,0	800

Zródło: PAiIZ. 1. zatrudnienie docelowe

Firma Sharp w pierwszym etapie zainwestuje 44 mln euro. Do 2010 roku inwestycje wyniosą 150 mln euro. Natomiast całkowita wartość inwestycji z kooperantami może wynieść 2-3 krotność inwestycji Sharpa. Dzięki tym inwestycjom na początku 2007 roku w Łysomicach k. Torunia powstanie fabryka produkująca moduły do monitorów ciekłokrystalicznych, co przyczyni się do znacznego wzrostu zatrudnienia w województwie kujawsko-pomorskim. Na początku zatrudnienie wyniesie 800 osób. Z czasem zatrudnienie i nakłady inwestycyjne będą rosły. Planuje się, że do końca 2008 r. zakładzie będzie pracować 3,5 tys. osób, zaś w 2011 r. 5 tys. pracowników. Łączne nakłady inwestycyjne będą jednak dużo wyższe. Za Sharpem zjawia się w Łysomicach jego poddostawcy.

Bridgestone Europe jest spółką koncernu Bridgestone Corporation, największego na świecie producenta opon i wyrobów gumowych. Bridgestone zainwestuje w stargardzką fabrykę 200 mln euro i stworzy 750 miejsc pracy. Podpisanie umowy pomiędzy Rządem Rzeczypospolitej Polskiej, a firmą Bridgestone odbyło się 30 lipca br. w Stargardzie Szczecińskim. W fabryce produkowane będą opony do samochodów ciężarowych i autobusów. Produkcja ma rozpocząć się w pierwszej połowie 2009 r. Inwestycja zrealizowana będzie na obszarze Pomorskiej Specjalnej Strefy Ekonomicznej. Bridgestone posiada 51 fabryk na świecie m.in. w Brazylii, Meksyku, Chinach i na Węgrzech. Polska fabryka Bridgestone będzie drugą po fabryce w Bilbao (Hiszpania) europejską fabryką koncernu produkującą opony do ciężarówek. Poza Bridgestone Poland, japońska grupa jest w Polsce właścicielem firm produkcyjnych: Bridgestone Diversified Products Poland w Żarowie na Dolnym Śląsku, Firestone Industrial Products Poland w Wolsztynie w Wielkopolsce oraz spółki handlowej Bridgestone Sales Polska w Warszawie. W sumie Bridgestone zatrudnia w Polsce ponad 1400 osób.

6. Polska – kraj atrakcyjny do inwestowania?

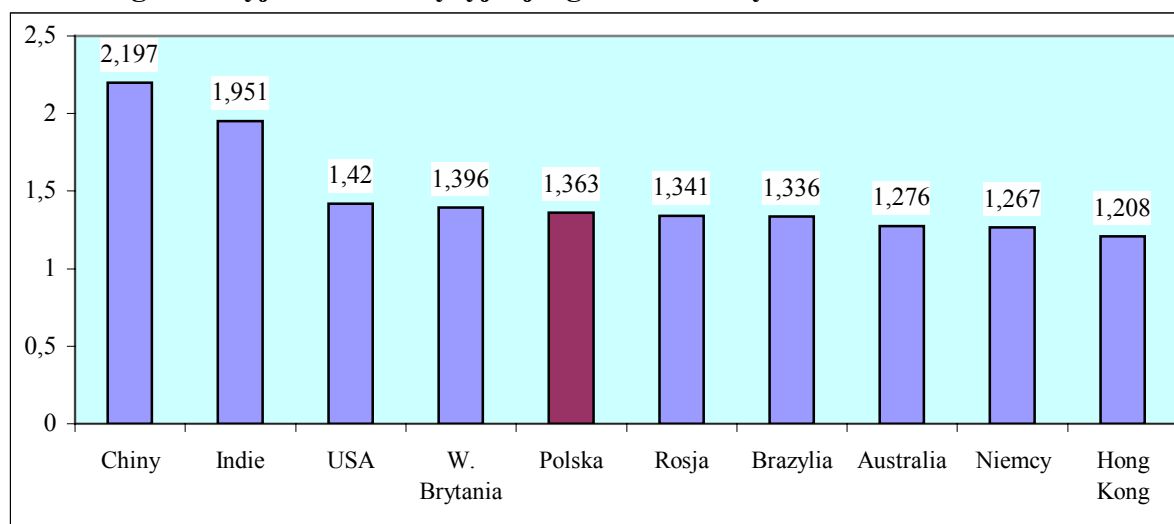
Polska postrzegana jest przez zagranicznych inwestorów jako kraj atrakcyjny do inwestowania. Dowodem na to jest m.in. dotychczasowa wartość bezpośrednich inwestycji zagranicznych. Szczególnie duże zainteresowanie inwestycjami w Polsce ma miejsce w ostatnim okresie. Oczekujemy, iż ta zwykła tendencja utrzyma się w następnych latach. Jednocześnie należy mieć na uwadze, że o pozyskanie zagranicznych inwestorów coraz skuteczniej konkurują z Polską: Czechy, Słowacja, Węgry, a w ostatnim kilku latach do konkurentów Polski dołączyła także Rosja, gdzie zagraniczne firmy inwestują bardzo duże kwoty pieniędzy, w szczególności w rozwój sektora surowcowego. A więc czy w Polsce warto inwestować i jak postrzegają nas potencjalni inwestorzy?

Polska oferuje wyjątkowe szanse biznesowe i inwestycyjne. Jest jednym z większych członków Unii Europejskiej, przez co gwarantuje stabilność i bezpieczeństwo. Nie bez znaczenia dla europejskich firm jest także bliskość geograficzna, kulturowa i systemu prawnego. Przyjazne środowisko biznesowe stwarza dogodne warunki osiągnięcia sukcesu. W Polsce zagraniczni inwestorzy mogą realizować ciekawe i przynoszące zyski przedsięwzięcia. Kraj nasz posiada duży rynek zbytu, dobrze wykształconą młodą kadre w większości znającą języki obce, relatywnie niskie, w porównaniu z krajami „starej” Unii, koszty pracy. Kraj nasz oferuje także określone zachęty inwestycyjne. Firmy inwestujące w specjalnych strefach ekonomicznych korzystają ze znacznych zwolnień podatkowych. Także podatek od osób prawnych (CIT) jest jednym z najniższych w krajach UE i wynosi obecnie 19%.

Niezależnie od inwestycji typowo produkcyjnych, w tym w dziedzinach najnowszych technologii (m.in. inwestycje firmy Sharp), Polska postrzegana jest także jako interesujący kraj dla tworzenia centrów usług.

Potwierdzeniem postrzegania Polski jako kraju atrakcyjnego dla potencjalnych inwestorów są też wyniki badań firm doradczych specjalizujących się w tym zakresie. W opublikowanym w maju 2006 roku raporcie firmy doradczej **A.T. Kearney** Foreign Direct Investment Confidence Index - rankingu krajów, cieszących się największym zaufaniem światowych inwestorów - Polska awansowała z dwunastego na piąte miejsce. Stało się tak głównie dzięki większemu zainteresowaniu inwestorów z USA i Europy. W zeszłym roku, kiedy zbierano dane do raportu, Amerykanie postrzegali Polskę jako siódmą najbardziej atrakcyjną lokalizację do inwestowania (miejsce 12 w roku 2004), europejscy inwestorzy stawiali Polskę na 3 miejscu (awans z szóstego miejsca). Wyprzedziły nas tylko: Chiny, Indie, USA i Wielka Brytania. Najnowszy FDI 2005 powstał na podstawie wywiadów z kierownictwem firm wybranych z listy 1000 największych światowych korporacji z 47 krajów, reprezentujących 24 różne branże. A zatem Polska trafiła do ścisłej czołówki państw, do których w ciągu najbliższych miesięcy trafić może znacząca część bezpośrednich inwestycji zagranicznych dokonywanych przez największe światowe firmy.

Wykres 6. 10 najbardziej atrakcyjnych krajów pod względem przyciągania BIZ w 2005 r. Ranking atrakcyjności inwestycyjnej wg A.T Kearney w skali 0-3



Źródło: PAliIZ

Także wg badań przeprowadzonych przez firmę doradczą Ernst & Young Polska nadal cieszy się dużym zainteresowaniem. Polska zajęła w tym rankingu 5 miejsce w 2006 roku wśród krajów pod względem przyciągania BIZ¹². Dwoma najatrakcyjniejszymi lokalizacjami dla inwestycji zagranicznych są Stany Zjednoczone oraz Chiny – oba te kraje wskazało 41% respondentów. Na trzecim i czwartym miejscu znalazły się Niemcy oraz Indie wymienione przez 18% badanych. Zaraz za nimi uplasowała się Polska, którą wskazało 15% inwestorów. Tegoroczna, trzecia edycja raportu "Ernst & Young European Attractiveness Survey" została przygotowywana na podstawie danych zbieranych od 1997 roku przez Europejski Monitor Inwestycyjny Ernst & Young oraz ponad tysiąc wywiadów telefonicznych przeprowadzanych od kwietnia do maja 2006 roku z kadrą zarządzającą firm z całego świata.

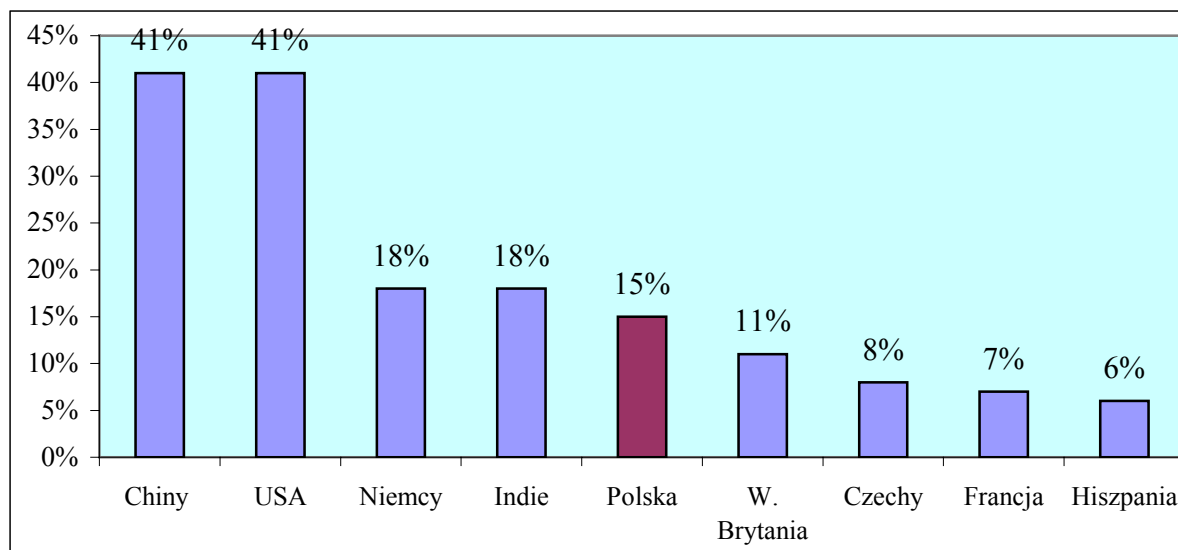
¹² "Ernst & Young European Attractiveness Survey 2006".

Atrakcyjność Polski wynika m.in. z faktu, iż polskie społeczeństwo jest najmłodsze w Europie: 50% Polaków ma mniej niż 35 lat, ponad dwa miliony z nich studiuje. Dodatkowym atutem są konkurencyjnie niskie koszty pracy. Dodając do tego bardzo dobre położenie geograficzne Polski w sercu Europy otrzymujemy obraz kraju, który przyciąga inwestycje z Europy Zachodniej, USA i Azji.

Według AT Kearney dla światowych korporacji Polska jest atrakcyjnym miejscem do inwestowania w centra różnego rodzaju usług, jak centra księgowo korporacji czy call centers. W ich ocenie zaletami naszego regionu w porównaniu do krajów Dalekiego Wschodu są większa stabilność polityczna oraz bliskość geograficzna, kulturowa i systemu prawnego do krajów Europy Zachodniej.

Te zalety dostrzega coraz więcej zagranicznych inwestorów tworząc w Polsce centra usług oraz centra badawczo-rozwojowe. Swoje centra usługowe utworzyły w Polsce m.in. takie międzynarodowe koncerny jak: Philips, General Electric, IBM (lokując w Krakowie pierwsze w Europie Środkowej i Wschodniej laboratorium oprogramowania). Pomysły polskich inżynierów z tych ośrodków są wykorzystywane w informatycznych i telekomunikacyjnych rozwiązaniach Intela, Nokii, Oracle, Simensa. Motoroli, w produktach potentata w dziedzinie podzespołów samochodowych Delphi. Ośrodki założone w Polsce przez zagraniczne koncerny osiągają dobre rezultaty, których efektem są decyzje o ich powiększaniu. Wg rankingu przeprowadzonego w 2005 roku przez angielską firmę **Economist Intelligence Unit**, Polska jest na 5 miejscu pod względem atrakcyjności dla lokalizacji offshoringowych.

Wykres 7. Ranking atrakcyjności inwestycyjnej wg Ernst & Young Polska



Źródło: Ernst & Young European Attractiveness Survey 2006

Także kolejny raport opublikowany we wrześniu br. przez **IBM** Global Business Services potwierdza fakt, iż Polska jest atrakcyjnym krajem dla inwestycji zagranicznych. Polska zajęła w nim siódme miejsce na świecie pod względem liczby projektów inwestycyjnych zrealizowanych w 2005 roku, podczas gdy w 2004 roku nie było jej w pierwszej 15. Nasz kraj sklasyfikowany został także na trzecim miejscu pod względem ogólnej liczby projektów w Europie, po Wielkiej Brytanii i Francji. Tylko te trzy kraje znacząco zwiększyły liczbę inwestycji. Pod względem inwestycji produkcyjnych w Europie Wschodniej, gdzie ogółem zrealizowano w 2005 roku 148 projektów, Polska zajęła pierwsze miejsce. Większość inwestycji w Polsce to projekty produkcyjne, a badania i rozwój plasują nasz kraj na 12

pozycji. Jednakże takie projekty inwestycyjne, jak firmy Dell, LG czy Sharp traktowane są jako produkcyjne, ale są bardzo zaawansowane technologicznie.

W Polsce kapitał zagraniczny w znacznej mierze rekompensuje występujące niedobory wewnętrznych źródeł akumulacyjnych i stanowi ważne dodatkowe źródło finansowania inwestycji polskich przedsiębiorstw. Dlatego też nasz kraj zainteresowany jest jak największym napływem BIZ i dlatego też podejmowane będą działania prowadzące do eliminowania barier i zapewnienia sprzyjających warunków dla zagranicznych inwestorów.

Jednym z istotnych czynników, wpływających na decyzje inwestorów zagranicznych dotyczących lokalizacji przedsięwzięć w Polsce, jest fakt, iż polska gospodarka rozwija się dynamicznie. PKB za I kw. 2006 roku wzrósł o 5,2%, w drugim o 5,5%, podczas gdy w całej UE wzrost wyniósł odpowiednio: 2,4% i 2,8% w porównaniu z analogicznym okresem roku ubiegłego. Produkcja sprzedana przemysłu zwiększyła się w okresie I półrocza o 12,3%. Dynamicznie rośnie także eksport. Jego wartość wyniosła 41,5 mld EUR i była wyższa o 23,1% w porównaniu z analogicznym okresem roku ubiegłego. Znaczący udział we wzroście eksportu mają zagraniczne firmy działające w Polsce.

Umocnienie fundamentów makroekonomicznych (relatywnie wysoki wzrost gospodarczy, wzrost produkcji przemysłowej, rozwój sektora usług, wysoki wzrost eksportu, silnie zredukowany deficyt na rachunku obrotów bieżących, niska presja inflacyjna, poprawa sytuacji na rynku pracy, względnie stabilny i mocny złoty) stwarza przesłankę dla wykorzystania szans płynących z członkostwa Polski w Unii Europejskiej. Skala dostępnych środków finansowych UE na lata 2007-2013 jest nieporównywalnie większa, od tych w okresie 2004-2006, a poszerzające się uczestnictwo Polski w politykach wspólnotowych i Wspólnym Rynku otwiera przed naszym krajem kolejne szerokie perspektywy. Potwierdzają to również analizy instytucji finansowych i organizacji międzynarodowych¹³, odnoszące się pozytywnie do stanu i możliwości rozwoju polskiej gospodarki. Według wspomnianych opinii Polska weszła na ścieżkę stabilnego, długotrwałego wzrostu gospodarczego, co umożliwia nadrobienie dystansu dzielącego Polskę od krajów wysoko rozwiniętych.

Nie bez znaczenia dla podejmowania nowych inwestycji w Polsce są dotychczasowe osiągnięcia i doświadczenia zagranicznych firm, które zainwestowały w Polsce. Dowodem na prawdziwość tej tezy są m.in. badania przeprowadzone przez firmę doradczą KPMG wśród zagranicznych inwestorów, którzy zainwestowali w Polsce w okresie między 2000 a 2005 r. Zdecydowana większość z nich tj. 84,4% pozytywnie ocenia efekty swoich inwestycji w Polsce. Niemal 80,0% inwestorów zamierza zwiększyć swoje zaangażowanie kapitałowe w Polsce, z tego 56,3% już w ciągu najbliższego roku.

Opracował:
Wiesław Stempkiewicz

Akceptowała:
Grażyna Henclewska – Dyrektor Departamentu Analiz i Prognoz

¹³ Oświadczenie końcowe Misji Konsultacyjnej MFW (maj 2006 r.), raport OECD (czerwiec 2006 r.) oraz analiza makroekonomiczna Banku Inwestycyjnego Merrill Lynch

Tabela 14 Największe firmy świata działające w Polsce

Miejsce w rankingu "Fortune" i nazwa firmy	Przychody w 2005 r. na świecie w mld dol.	Przychody w 2005 r. w Polsce w mld dol.	Rodzaj działalności i inwestycje w Polsce
3 Royal Dutch Shell	306,7	4,72	ponad 200 stacji paliw
4 BP	267,6	6,54	300 stacji paliw
5 General Motors	192,6	b.d	produkcja aut i silników
7 DaimlerChrysler	186,1	2,28	usługi finansowe, sieć sprzedaży i serwisu aut
8 Toyota Motor	185,8	1,64	prod. silników i skrzyń biegów, usługi finansowe
10 Conocophilips	166,7	b.d	82 stacje paliw JET
11 General Electric	157,1	1,65*	usługi finansowe, produkcja przemysłowa
13 ING Group	138,2	3,69	bankowość, ubezpieczenia (m.in. przejęcie Banku Ślą.)
14 Citigroup	131,0	b.d	bankowość (m.in. przejęcie Banku Handlowego)
15 Axa	129,8	b.d	działalność ubezpieczeniowa
16 Allianz	121,4	1,56	działalność ubezpieczeniowa
17 Volkswagen	118,4	13,6	produkcja aut, silników, osprzętu
18 Fortis	112,3	0,389	usługi finansowe (Fortis Bank)
19 Credit Agricole	110,8	b.d	m.in. akcjonariusz Lukas Banku, EFL
21 Generali	101,4	0,519	ubezpieczenia (Generali Życie TU)
22 Siemens	100,0	1,96	produkcja elektrotechniczna i elektroniczna
25 Carrefour	94,4	4,7	sieć handlowa (32 hipermarkety i 73 supermarkety)
29 IBM	91,1	1,2	usługi IT, centrum rozwojowe
33 Hewlet-Packard	86,7	2,17	usługi IT, centrum outsourcingowe
36 UBS	84,7	b.d	usługi bankowości inwestycyjnej
38 Hitachi	83,5	b.d	usługi IT, dystrybucja sprzętu
46 Samsung Electronics	78,7	1,03	produkcja i dystrybucja sprzętu elektronicznego
47 Matsushita	78,5	b.d	produkcja baterii i ogniw
48 Deutsche Bank	76,2	b.d	bankowość

*za rok 2004

Źródło: Lista 500 "Rzeczpospolitej" za Fortune 500

Spis tabel

Tabela 1 Podstawowe kategorie finansowe spółek z udziałem kapitału zagranicznego o liczbie pracujących 10 osob i więcej na tle podmiotów składających bilans w latach 2002-2004 (stan na koniec roku) w mln zł	3
Tabela 2 Wydatki poniesione przez spółki z kapitałem zagranicznym na pozyskanie aktywów trwałych w Polsce wg PKD w latach 2002-2004 w mln zł	4
Tabela 3 Wartość eksportu i importu w mln zł oraz udział spółek zagranicznych w obrotach polskiego handlu zagranicznego	4
Tabela 4 Przychody ze sprzedaży, udział eksportu w sprzedaży i zatrudnienie w niektórych zagranicznych firmach w Polsce w latach 2003 - 2005 r.	5
Tabela 5 Kraje – najwięksi inwestorzy zagraniczni w 2005	6
Tabela 6 Kraje o największym napływie BIZ w 2005 roku	8
Tabela 7 Napływ BIZ do niektórych krajów Europy oraz skumulowana ich wartość na koniec 2005 roku	9
Tabela 8 Największe transnarodowe korporacje krajów Europy Południowo-Wschodniej spoza sektora finansowego wg aktywów zagranicznych w 2004 r.	10
Tabela 9 Struktura napływu zagranicznych inwestycji bezpośrednich do Polski w latach 2001 – 2005 w mln €	12
Tabela 10 Napływ BIZ do Polski	12
Tabela 11 Struktura geograficzna napływu BIZ do Polski wg kraju pochodzenia kapitału oraz stan zobowiązań na koniec 2005 roku w mln €	16
Tabela 12 Wartość bezpośrednich inwestycji zagranicznych w Polsce wg sekcji i działów PKD w latach 2003-2005 oraz wartość zobowiązań z tytułu BIZ na koniec 2005 roku w podziale na rodzaje działalności (w mln €)	18
Tabela 13 Największe projekty inwestycyjne realizowane w 2005 i 2006 r.	20
Tabela 14 Największe firmy świata działające w Polsce	25

Spis wykresów

Wykres 1. Napływ BIZ w świecie w latach 1997-2005 w mld USD	7
Wykres 2. Zobowiązania z tytułu inwestycji zagranicznych w mln €	13
Wykres 3. Liczba projektów typu greenfield w Polsce w latach 2002-2005	14
Wykres 4. 10 najbardziej atrakcyjnych krajów pod względem przyciągania BIZ w 2005 r. Ranking atrakcyjności inwestycyjnej wg A.T Kearney	22
Wykres 5. Ranking atrakcyjności inwestycyjnej wg Ernst & Young Polska	23
Wykres 6. Wartość BIZ w 2005 r. wg krajów pochodzenia kapitału w mln €	14
Wykres 7. Wartość zainwestowanego kapitału w Polsce wg krajów wg stanu na koniec 2005 roku w mln €	15