

MINISTERSTWO GOSPODARKI

***TRENDY ROZWOJOWE
SEKTORA MSP W OCENIE
PRZEDSIĘBIORCÓW
W PIERWSZEJ POŁOWIE 2009 ROKU***

(NUMER 2/2009)

DEPARTAMENT
ANALIZ I PROGNOZ

Warszawa, październik 2009 r.

| | |
|--------------------------------------------------------------------------------|-----------|
| Wstęp | 3 |
| 1. Charakterystyka ankietowanych przedsiębiorstw | 5 |
| 2. Wyniki otrzymanych ankiet | 6 |
| 2.1. Bariery rozwoju przedsiębiorczości | 6 |
| 2.2. Ocena otoczenia w jakim działają przedsiębiorcy | 7 |
| 2.3. Ocena perspektyw rozwojowych sektora MSP | 10 |
| 2.4. Wynik finansowy przedsiębiorstw | 11 |
| 2.5. Eksport i działalność firm za granicą | 13 |
| 2.6. Ceny | 14 |
| 2.7. Ocena przez przedsiębiorców skutków przyjęcia Euro | 15 |
| 2.8. Wynagrodzenia | 16 |
| 2.9. Zatrudnienie | 17 |
| 2.10. Inwestycje i ich finansowanie, kredyt bankowy | 20 |
| 2.11. Innowacyjność przedsiębiorstw | 22 |
| 2.12. Dostęp do informacji i współpraca z organizacjami rządowymi | 23 |
| Załącznik 1. Konstrukcja wskaźnika | 24 |
| Załącznik 2. Treść ankiety | 25 |

Wstęp

Badania ankietowe skierowane do przedsiębiorców prowadzone są zarówno przez instytucje centralne (GUS, MG, PARP, NBP), ośrodki naukowe (SGH), jak i organizacje pozarządowe czy firmy komercyjne. Pytania zawarte w rozsyłanych ankietach dotyczą zazwyczaj barier i najważniejszych problemów, z jakimi borykają się przedsiębiorcy, a także ocen stanu koniunktury i perspektyw rozwoju firm. Dzięki temu w oparciu o wyniki tych badań możliwe jest z jednej strony poznanie opinii przedsiębiorców o ich otoczeniu instytucjonalnym, z drugiej zaś skonfrontowanie ich oceny bieżącej sytuacji gospodarczej z opiniami analityków.

Szczególnie interesujące wydają się badania przedsiębiorstw małych i średnich. O ile bowiem statystyki GUS zawierają dość dokładną informację o sytuacji przedsiębiorstw dużych, o tyle w przypadku MSP - ze względu na ich liczbę - badania ankietowe mogą być wartościowym źródłem informacji o ich sytuacji. Poznanie problemów i barier przed jakimi stoją najmniejsze firmy, jest szczególnie ważne ze względu na ich znaczenie dla gospodarki narodowej, a w szczególności na kluczową rolę w tworzeniu nowych miejsc pracy.

Badanie ankietowe w tym zakresie prowadzone jest w ramach Ministerstwa Gospodarki od 1998 roku (pierwotnie przez Departament Przedsiębiorczości, obecnie Departament Analiz i Prognoz). Systematycznie, dwukrotnie w ciągu roku przeprowadzana jest wśród przedsiębiorców ankietę, której celem jest zbadanie zmian zachodzących w tym sektorze, zidentyfikowanie głównych problemów przed którymi stoją przedsiębiorstwa, a także ocena skuteczności prowadzonej polityki gospodarczej.

Niniejsze opracowanie przedstawia wyniki ankiety przeprowadzonej w lipcu bieżącego roku. Otrzymane odpowiedzi są zaprezentowane na tle rezultatów z lat poprzednich. Począwszy od pierwszego półrocza 1999 roku przeprowadzono dwadzieścia jeden ankietyzacji (ankieta z 1998 roku miała charakter pilotażowy), co pozwala na wyodrębnienie zarysowujących się tendencji i trendów rozwojowych. W każdym półroczu ankietę jest rozsyłana do wylosowanej grupy 6000 przedsiębiorstw. Za każdym razem od nowa losuje się próbę reprezentacyjną, nie jest to więc badanie panelowe. Zwrotność odpowiedzi wahała się od 15% w drugim półroczu 1999 roku do niecałych 9% w pierwszym półroczu 2004 roku. W obecnym badaniu otrzymano 600 ankiet.

Należy zaznaczyć, że choć próba w założeniu ma być reprezentatywna, to otrzymaneankiety nie mogą służyć do wyciągania wniosków odnośnie do całego sektora MSP. Z pewnością częściej odpowiadają przedsiębiorstwa większe, z lepiej wykształconymi kadrami zarządzającymi, nowocześniejsze i o lepszej pozycji finansowej. Świadczy o tym zdecydowanie większy odsetek firm eksportujących czy dokonujących inwestycji w objętych badaniem ankietowym przedsiębiorstwach, niż szacowany dla całej populacji MSP. Niemniej jednak analizując zmiany w udzielanych przez ankietowanych przedsiębiorców odpowiedziach, można stwierdzić, że dobrze oddają one zmiany zachodzące w całym sektorze MSP.

Pytania zawarte w ankiecie mają za zadanie skłonić przedsiębiorców do oceny stanu sektora MSP w mijającym półroczu oraz perspektyw rozwojowych w najbliższej przyszłości. Dlatego też część pytań ma charakter prognostyczny i dotyczy przewidywań przedsiębiorców w perspektywie kolejnego półrocza.

Główna część ankiety pozostaje niezmienną, co umożliwia zaprezentowanie kilkuletnich porównań. Jednocześnie zmiany jakie zachodzą w gospodarce mogą mieć odzwierciedlenie w kwestiach poruszanych w ankiecie. Dwa lata temu po raz pierwszy pytaliśmy przedsiębiorców o ich zaangażowanie za granicą, sondujemy również opinię w kwestii wprowadzenia euro.

Większość pytań zawartych w ankiecie ma charakter jakościowy, np. pytania o przyczyny zmiany wyniku finansowego przedsiębiorstwa, ponadto dużo jest pytań o wzrost lub spadek badanej cechy (np. cen czy zatrudnienia). Dlatego też, ze względu na przejrzystość porównań odpowiedzi na to samo pytanie z różnych ankietyzacji, na podstawie udzielonych przez ankietowanych odpowiedzi opracowana została metoda liczenia wskaźnika, który w założeniu ma przedstawiać syntetyczny obraz sytuacji sektora MSP w danej dziedzinie.

W prezentowanym opracowaniu metoda liczenia wskaźnika została wykorzystana do stworzenia wskaźnika prognozy rozwoju sektora MSP, wskaźnika prognozy inwestycji oraz wskaźnika oceny polityki gospodarczej.

Odpowiedzi na niektóre pytania wykazują zmiany sezonowe (generalnie rzecz biorąc przedsiębiorcy lepiej postrzegają drugie półrocze każdego roku), co może nieco zniekształcić zarysowujące się trendy rozwojowe. W tych przypadkach wyniki bieżącej ankiety porównywano z wynikami ankiety sprzed roku, a nie do poprzedniej.

Zmiany jakie zachodzą zarówno w sektorze małych i średnich przedsiębiorstw, jak i w ich otoczeniu oraz potrzeba analizy nowych zagadnień wpływają na kształt i zawartość ankiety przekazywanej do przedsiębiorców.

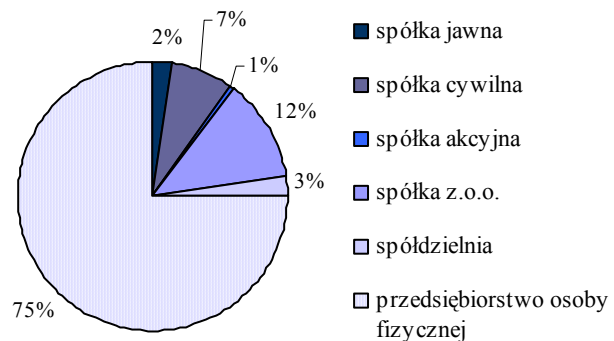
W celu dokonania możliwie jak najbardziej wszechstronnej analizy stanu sektora MSP, wyniki badań prezentowane są w kilku przekrojach: w podziale na rozmiar firmy (mikro, małe, średnie), obszar geograficzny (aglomeracja, duże miasto, małe miasto, wieś) na jakim firma działa, prowadzoną działalność, czy też wiek osoby zarządzającej przedsiębiorstwem.

1. Charakterystyka ankietowanych przedsiębiorstw.

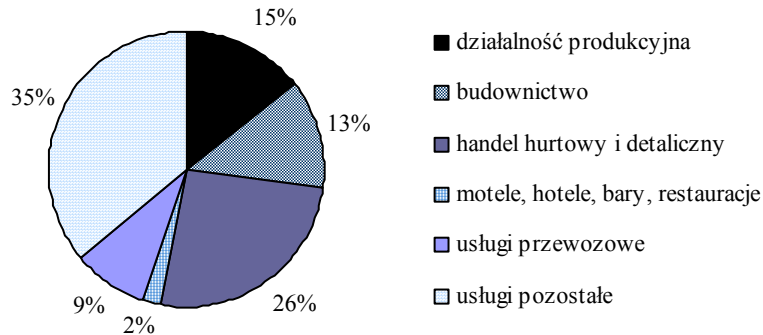
Najbardziej popularną formą pod jaką przedsiębiorcy prowadzą działalność gospodarczą jest przedsiębiorstwo osoby fizycznej. Blisko co czwarta firma ma formę spółki, spółdzielnie stanowią zaś 3% ankietowanych przedsiębiorstw.

Co trzecia firma świadczyła szeroko pojęte **usługi pozostałe**¹, co czwarta zajmowała się **działalnością handlową** (na przestrzeni lat obserwuje się spadek udziału firm handlowych w ankietowanej próbie).

Wykres 1. Ankietowane firmy pod względem formy prawnej.



Wykres 2. Ankietowane firmy pod względem prowadzonej działalności.



Połowa ankietowanych osób prowadziła firmę nie zatrudniając żadnych pracowników. W próbie znalazło się 13% firm małych oraz 12% firm średnich.

W całej próbie, dla dwóch trzecich przedsiębiorców dochód z pracy w firmie stanowi podstawowe źródło utrzymania (dla osób w wieku powyżej 60 lat jest to jedna trzecia przypadków).

Największą część próby (36%) stanowiły firmy działające na obszarze małych miast (o liczbie mieszkańców poniżej 100 tysięcy), 21% działało na obszarze aglomeracji (miasto powyżej 500 tys.), zaś co czwarta w mieście liczącym od 100 do 500 tys. mieszkańców. Na obszarach wiejskich działało 17% firm.

Kobiety zarządzały co trzecią ankietowaną firmą. W **hotelarstwie** udział ten był znacznie wyższy i wyniósł 55%, natomiast w **usługach pozostałych** było to 44%. Z drugiej strony **budownictwo** oraz **usługi transportowe** były branżami, w których kobiety kierowały przedsiębiorstwami najrzadziej (odpowiednio 9% oraz 15% firm).

Podobnie jak we wcześniejszych ankietyzacjach, udział osób w wieku do lat 40 zarządzających firmami wynosił 31%, 55% przedsiębiorców to osoby w wieku od 40 do 60 lat, zaś 14% osób miało więcej niż 60 lat.

Znajomość języków obcych zadeklarowało 81% ankietowanych (najczęściej wskazywany był język rosyjski - 51%, angielski - 50% oraz niemiecki 32%).

Wykształcenie podstawowe posiadało 4% ankietowanych, 47% średnie, zaś niecała połowa wyższe.

Ponad 60% firm prowadziło podatkową księgę przychodów i rozchodów, co piąta księgi rachunkowe, 8% ewidencję przychodów zaś 9% kartę podatkową.

¹ Termin **usługi pozostałe** występujący w opisie ankiety obejmuje: usługi pośrednictwa finansowego, szkoleniowe, doradcze, obsługa nieruchomości, wynajem i działalność związana z prowadzeniem interesów, architektura i wyposażenie wnętrz, ochrona, informatyka, reklama, ochrona zdrowia, działalność związana z rekreacją i sportem, gry hazardowe, pralnie, fryzjerstwo, usługi pogrzebowe, sprząatanie.

2. Wyniki otrzymanych ankiet.

2.1. Bariery rozwoju przedsiębiorczości.

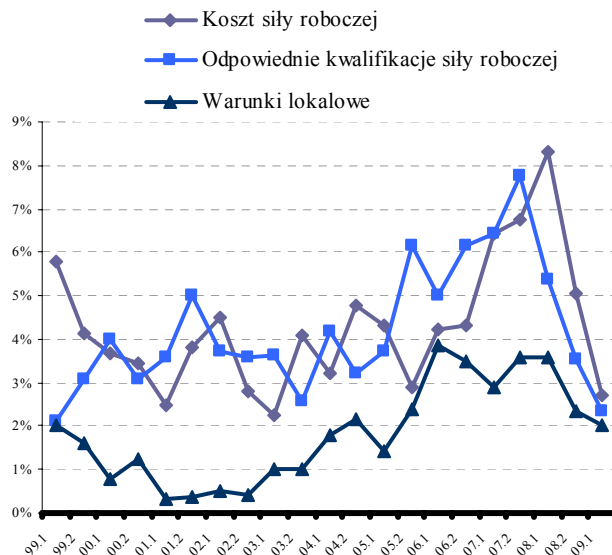
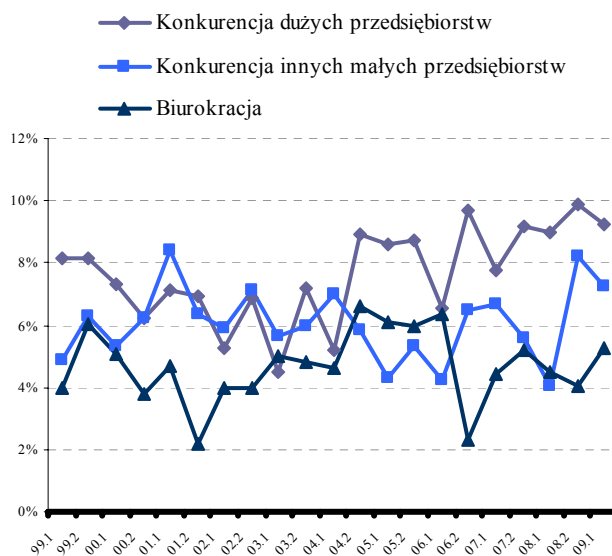
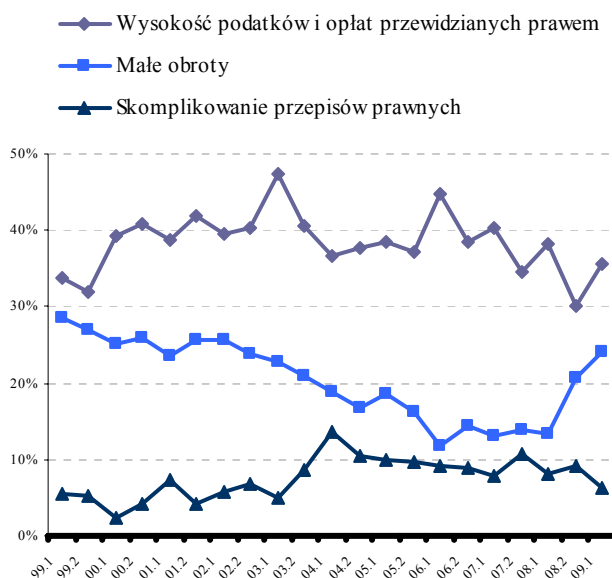
Obserwowane osłabienie wzrostu gospodarczego w jednoznaczny sposób przełożyło się na postrzegane przez właścicieli firm bariery rozwoju przedsiębiorczości. Blisko co czwarty ankietowany przedsiębiorca, w pierwszej połowie 2009 roku wskazał na **małe obroty** jako najważniejszą barierę (wynik najwyższy od 2002 roku). O ile w poprzednich ankietach w zasadzie tylko mikroprzedsiębiorcy wskazywali na tę barierę, to w ankiecie obecnej równie często wskazywali na nią właściciele firm małych i średnich. Dla przedsiębiorców prowadzących działalność handlową jest to obecnie najważniejsza bariera.

Co trzeci przedsiębiorca za najważniejszą barierę wskazał **wysokość podatków i opłat przewidzianych prawem**. W ostatnich latach można zauważyć tendencją spadkową udziału wskazań na tę barierę.

Odsetek wskazań na **skomplikowanie przepisów prawnych** po skokowym wzroście po wejściu do Unii Europejskiej, powoli spada. Obserwuje się natomiast wzrost wskazań na **konkurencję dużych przedsiębiorstw**, którą to barierę podaje co dziesiąty ankietowany. Z kolei na **konkurencję małych przedsiębiorstw** wskazało 8% firm (były to głównie firmy budowlane).

Skutki spowolnienia gospodarczego najbardziej widoczne są analizując zmiany wskazań na ograniczenia występujące na rynku pracy. O ile bowiem w 2007 roku zarówno **odpowiednie kwalifikacje** jak również **koszt siły roboczej** były dla przedsiębiorców (szczególnie małych i średnich) znaczącymi utrudnieniami, to obecnie na te bariery wskazują tylko nieliczni ankietowani.

Wykres 3. Bariery rozwoju przedsiębiorczości.



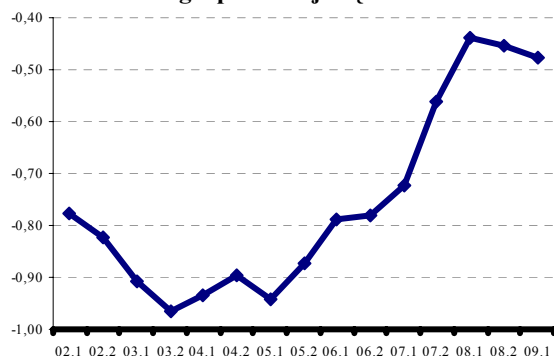
2.2. Ocena otoczenia w jakim działają przedsiębiorcy.

Ocena polityki gospodarczej.

Ocena polityki gospodarczej rządu w pierwszej połowie bieżącego roku nie uległa zasadniczym zmianom, choć nieznacznie zmniejszyła się liczba opinii pozytywnych.

Podobnie jak w półroczu poprzednim najgorzej politykę rządu oceniali przedsiębiorcy w wieku poniżej 40 lat (36% opinii negatywnych, 56% umiarkowanych i tylko 8% pozytywnych).

Wykres 5. Wskaźnik oceny polityki gospodarczej rządu.



Wykres 4. Ocena polityki gospodarczej władz.

Jak ocenia Pan/-i politykę gospodarczą:



Ocena polityki gospodarczej: samorządu (pierścień zewnętrzny) rządu (pierścień wewnętrzny)

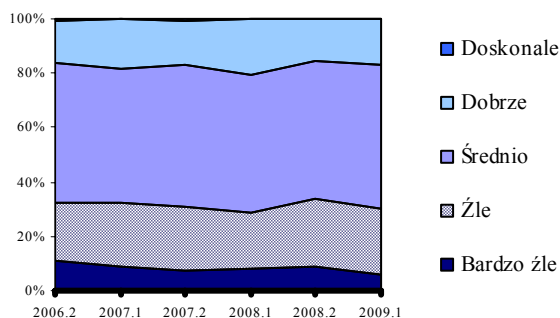
Osoby słabiej wykształcone zdecydowanie bardziej negatywnie oceniały politykę gospodarczą rządu - w grupie osób z wykształceniem podstawowym było 57% ocen negatywnych, 39% umiarkowanych i 4% pozytywnych, zaś wśród osób z wyższym wykształceniem udziały wynosiły odpowiednio 31%, 53% i 16%.

Wskaźnik oceny polityki gospodarczej rządu najwyższą wartość osiągnął w pierwszej połowie 2008 roku i od tego momentu powoli spada.

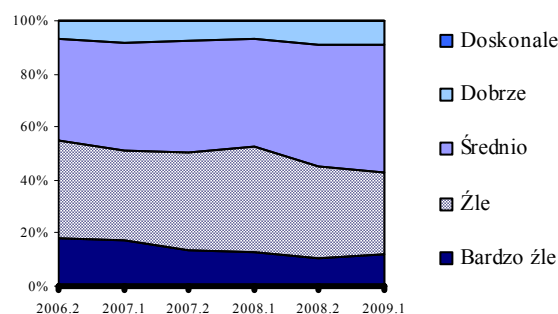
Ocena obowiązujących przepisów i procedur.

Istniejące przepisy w zakresie **prawa podatkowego** przez 42% przedsiębiorców oceniane są negatywnie. Następuje jednak powolny spadek takich opinii – dla porównania w drugim półroczu 2006 roku negatywnych opinii było 55%.

Wykres 7. Jak Pan/i ocenia istniejące przepisy i procedury w zakresie prawa pracy ?



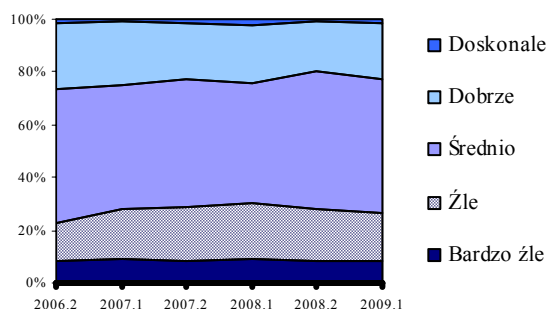
Wykres 6. Jak Pan/i ocenia istniejące przepisy i procedury w zakresie prawa podatkowego ?



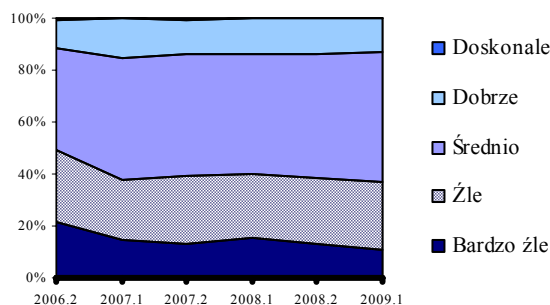
Opinie o **prawie pracy** nie są aż tak krytyczne jak w przypadku podatków, niemniej jednak więcej jest opinii negatywnych niż pozytywnych. Struktura opinii na przestrzeni ostatnich kilku lat nie ulega większym zmianom.

Przepisy z zakresu **sądownictwa gospodarczego** oceniane są niejednoznacznie. Powoli spada liczba opinii negatywnych choć nie przybywa opinii pozytywnych (rośnie udział ocen średnich).

Wykres 9. Jak Pan/i ocenia istniejące przepisy i procedury w zakresie kontroli działalności gospodarczej ?



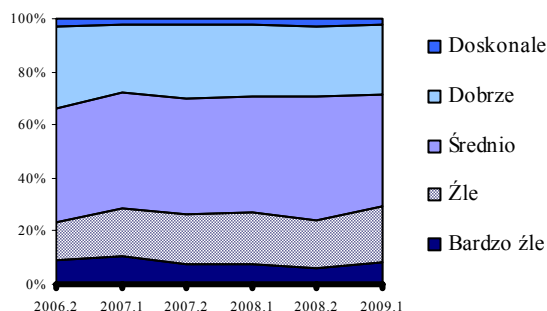
Wykres 8. Jak Pan/i ocenia istniejące przepisy i procedury w zakresie sądownictwa gospodarczego ?



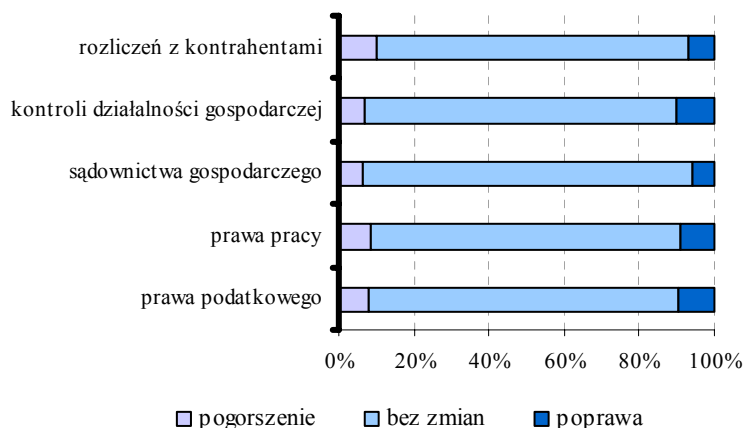
Od dwóch ostatnich ankietyzacji obserwuje się powolny spadek krytycznych ocen funkcjonowania procedur w zakresie **kontroli działalności gospodarczej**. I tak jednak pod koniec 2006 roku oceny te były lepsze niż są obecnie.

Ze wszystkich poruszanych tematów, relatywnie najlepiej wypada ocena przepisów w zakresie **rozliczeń z kontrahentami** – blisko 30% ankietowanych ocenia je dobrze lub nawet doskonale. W obecnej ankiecie zanotowano wzrost opinii negatywnych co zapewne jest wynikiem pogorszenia sytuacji gospodarczej i związanego z tym faktu, że więcej przedsiębiorstw musi korzystać z tego typu przepisów.

Wykres 10. Jak Pan/i ocenia istniejące przepisy i procedury w zakresie rozliczeń z kontrahentami ?



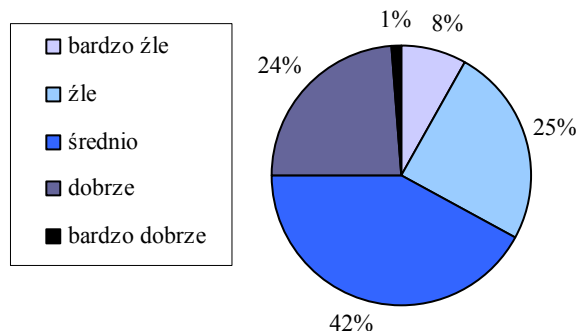
Wykres 11. Jak ocenia Pan/i zmiany jakie nastąpiły w obowiązujących przepisach i procedurach w pierwszej połowie 2009 roku w zakresie:



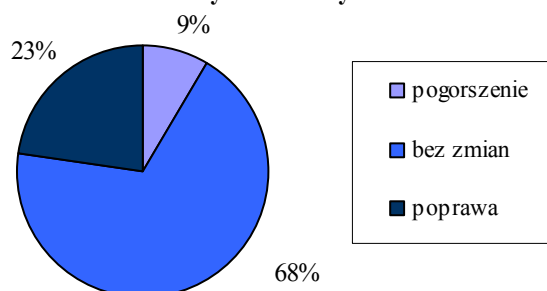
Jedynie niewielki odsetek przedsiębiorców odnotowuje zmiany w zakresie uregulowań kształtujących działalność gospodarczą. Wśród tych, którzy dostrzegają zmiany, opinie pozytywne pojawiają się równie często jak negatywne. Najczęściej przedsiębiorcy dostrzegają poprawę w zakresie **prawa podatkowego** oraz **kontroli działalności gospodarczej** (co dziesiąty ankietowany). Najwięcej zmian na gorsze ankietowani zauważyli w obszarze **rozliczeń z kontrahentami**.

W obecnej ankiecie przedsiębiorcy proszeni byli również o wyrażenie opinii o **warunkach zakładania i zamykania firmy** oraz o ocenę zmian, jakie zaszły w mijającym półroczu w tym zakresie. Co trzeci ankietowany określił istniejące przepisy jako złe lub bardzo złe, pozytywną opinię wyraził co czwarty ankietowany. W przypadku zmian, jakie miały miejsce w pierwszej połowie roku, to opinie pozytywne zdecydowanie przeważają nad negatywnymi.

Wykres 12. Jak Pan/i ocenia przepisy dotyczące zakładania i zamykania firmy.



Wykres 13. Jak Pan/i ocenia zmiany, jakie zaszły w pierwszej połowie 2009 roku w istniejących przepisach dotyczących zakładania i zamykania firmy.

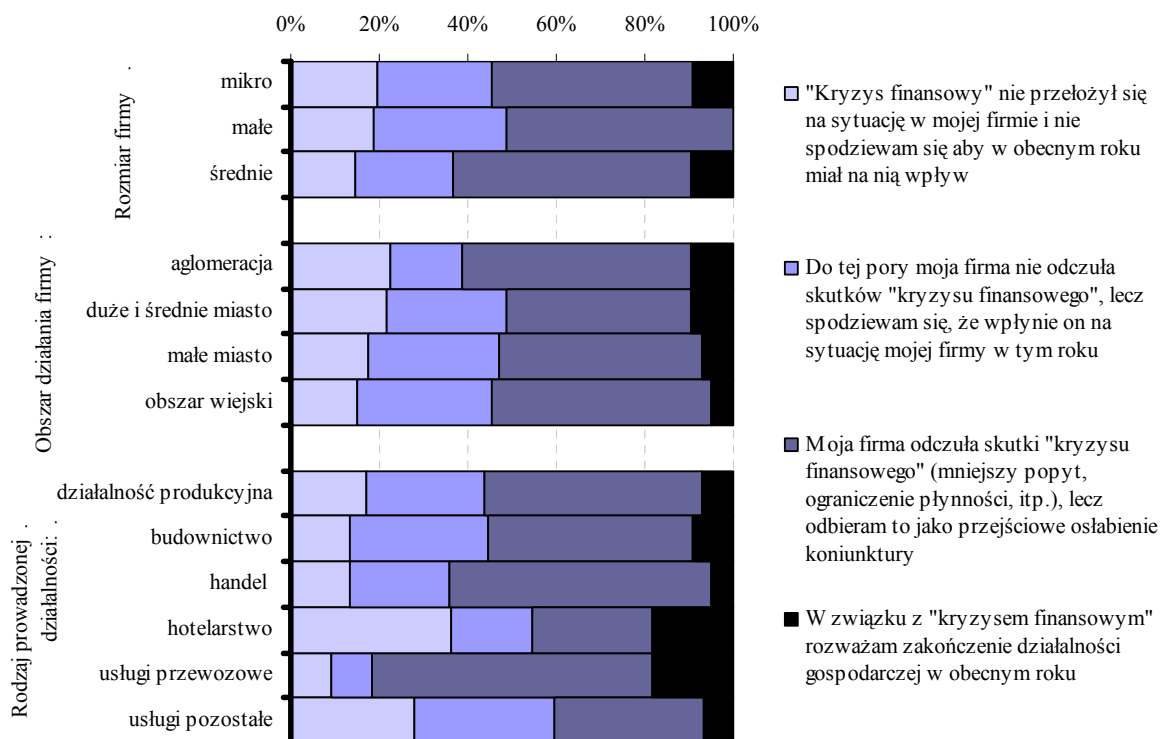


Wpływ kryzysu finansowego na sytuację przedsiębiorstw.

Przedsiębiorcy pytani o ocenę „kryzysu finansowego” najczęściej odpowiadali, że odczuli jego skutki, jednocześnie jednak traktują tę sytuację jako przejściowe osłabienie koniunktury. W porównaniu z wynikami z poprzedniego półrocza, obecnie mniej przedsiębiorców odpowiedziało, że kryzys nie miał wpływu na ich firmę.

Odpowiedzi przedsiębiorców z aglomeracji są dużo bardziej zróżnicowane niż firm działających na obszarach wiejskich. Wiele firm z dużych miast odpowiedziało, że nie odczuło skutków kryzysu, z drugiej strony więcej firm niż na obszarach wiejskich rozważa zakończenie działalności z powodu kryzysu.

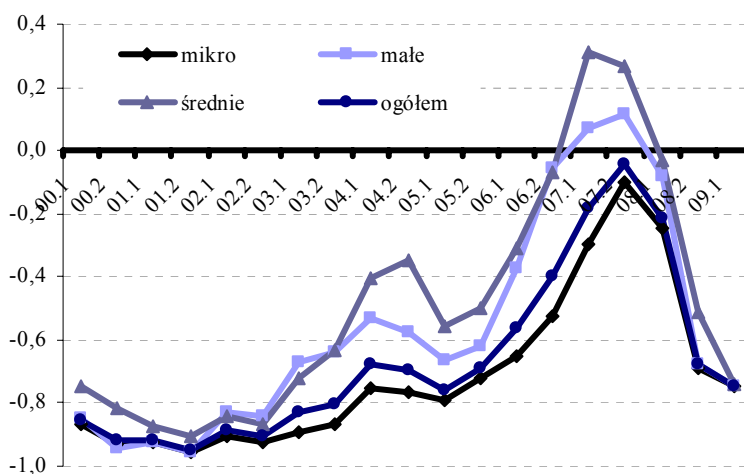
Wykres 14. Ocena "kryzysu finansowego" przez przedsiębiorców.



2.3. Ocena perspektyw rozwojowych sektora MSP.

Ocena przez przedsiębiorców perspektyw rozwojowych sektora MSP, w pierwszym półroczu 2009 roku była dosyć pesymistyczna. Wskaźnik rozwoju sektora MSP spadł kolejny raz z rzędu do poziomu najniższego od roku 2005. Dla wszystkich grup przedsiębiorców (mikro, małych i średnich) wskaźnik miał taką samą wartość. Pozytywnym aspektem było to, że spadek wskaźnika nie był jednak już tak silny jak w poprzednim półroczu.

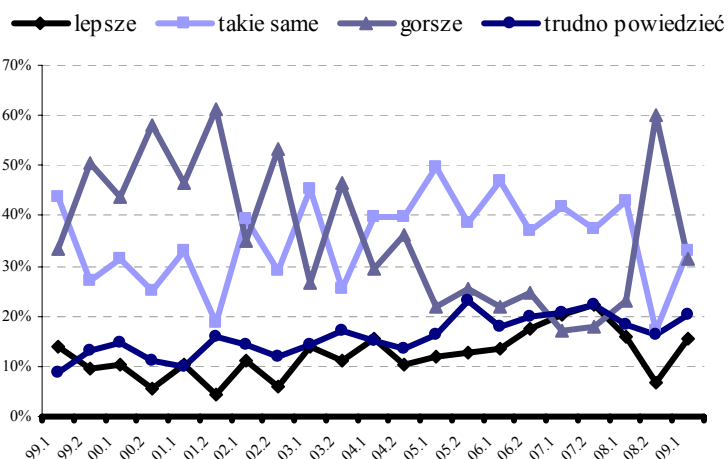
Wykres 15. Wskaźniki rozwoju sektora MSP.



Najważniejszą przyczyną jaka będzie miała wpływ na perspektywy małych firm w pierwszym półroczu 2009 roku, była w opinii przedsiębiorców **zmiana sytuacji gospodarczej w kraju** (zarówno pozytywny jak negatywny wpływ). Inną ważną przyczyną była **zmiana perspektyw sprzedaży**.

Pomimo bardzo negatywnych opinii o sytuacji małych i średnich przedsiębiorców, pojawiają się również sygnały świadczące o tym, że pierwsza połowa roku była najgorszym okresem kryzysu. W obecnej ankiecie wzrósł bowiem udział przedsiębiorców oczekujących poprawy warunków prowadzenia działalności gospodarczej w drugiej połowie roku, zdecydowanie mniej ankietowanych niż pół roku wcześniej spodziewało się pogorszenia tych warunków.

Wykres 16. W nadchodzącym półroczu w porównaniu do półroczu poprzedniego warunki prowadzenia działalności będą:



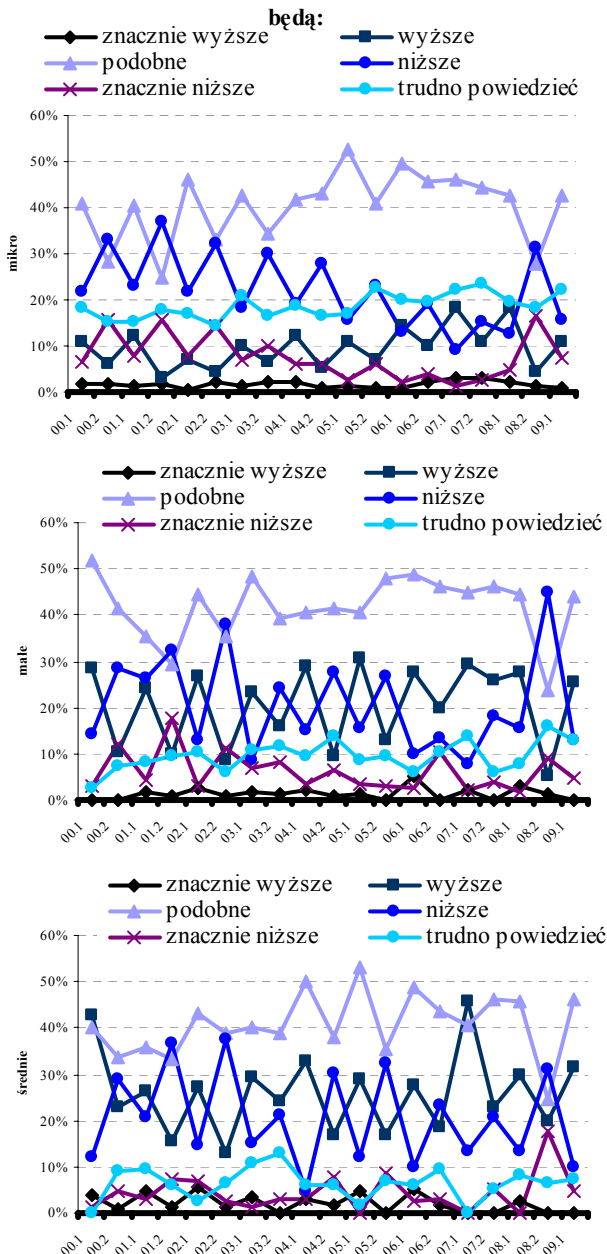
2.4. Wynik finansowy przedsiębiorstw.

Przychody i wynik finansowy.

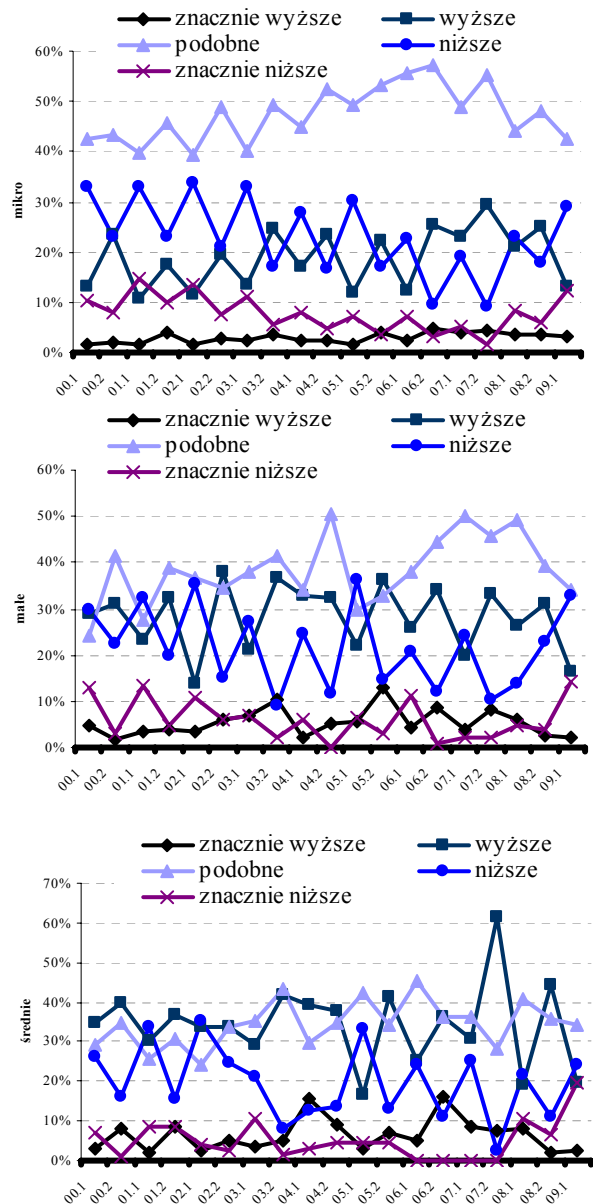
Pod koniec pierwszej połowy 2009 roku, udział mikroprzedsiębiorców, którzy odpowiedzieli, że przychody w ich firmach spadły w mijającym półroczu, był trzykrotnie wyższy niż tych, którzy odnotowali wzrost przychodów.

W grupie firm małych spadek (bądź znaczny spadek) przychodów odnotowało 47% firm, natomiast wśród firm średnich było to 44% firm. W obu przypadkach udziały te były najwyższe od 2000 roku.

Wykres 18. W nadchodzącym półroczu przychody firmy w porównaniu z poprzednim półroczem będą:



Wykres 17. W obecnym półroczu przychody firmy w porównaniu z poprzednim półroczem były:



Choć informacje o przychodach firm w pierwszej połowie roku wyglądają dosyć pesymistyczne, przedsiębiorcy dużo lepiej oceniali sytuację jakiej spodziewają się w drugiej połowie roku. Co dziesiąty mikroprzedsiębiorca spodziewa się wzrostu przychodów, spadł udział tych, którzy oczekują ich spadku. W grupie firm małych i średnich więcej ankietowanych liczy na wzrost przychodów niż ich spadek.

Zysk

Wynik finansowy przedsiębiorstw w pierwszej połowie roku jest bezpośrednim skutkiem osłabienia koniunktury gospodarczej. Zaledwie co drugie mikroprzedsiębiorstwo oraz średnia firma osiągnęła w tym okresie zysk i było to wyraźnie mniej niż w pierwszej połowie 2008 roku. Jedynie firmy małe pod tym względem wypadły w obecnym półroczu lepiej niż w roku ubiegłym.

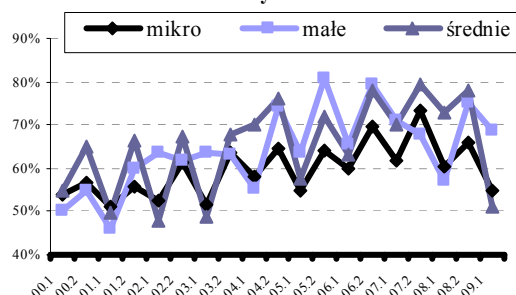
Aż 40% firm średnich poniosło stratę i udział ten był dwa razy wyższy niż w roku ubiegłym. W przypadku mikroprzedsiębiorstw stratę poniosła co piąta firma – udział najwyższy od 2006 roku. Co czwarta mała firma poniosła stratę – było to nieznacznie mniej niż w roku ubiegłym.

Poprawę wyniku finansowego w stosunku do drugiego półrocza 2008 roku odczuło 17% ankietowanych mikroprzedsiębiorstw oraz co piąta mała i średnia firma. Pogorszenie odnotowało natomiast 38% mikroprzedsiębiorstw, 45% firm małych i aż 60% średnich firm.

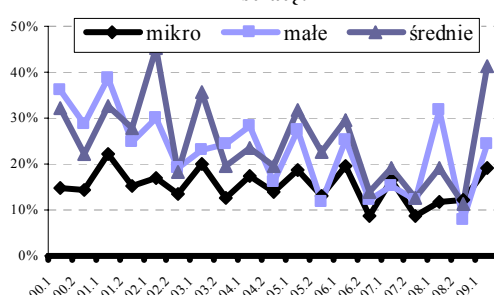
Najczęściej wskazywaną przyczyną zmiany wyniku finansowego była **zmiana przychodów**. Firmy wskazywały również na **zmianę ceny oferowanego produktu / usługi**.

Przewidywania dotyczące wyniku finansowego w najbliższym półroczu są nieco bardziej optymistyczne niż w ankiecie poprzedniej, jednakże gorsze niż w roku poprzednim.

Wykres 19. Udział firm które osiągnęły zysk.



Wykres 20. Udział firm które osiągnęły stratę.



Wykres 21. Udział firm które wyszły na zero.

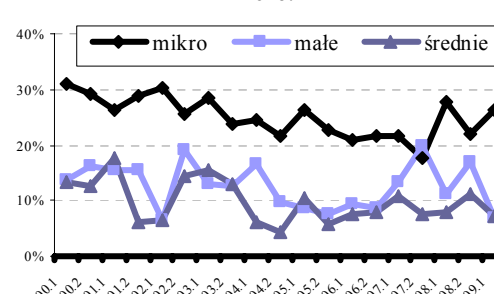


Tabela 1. Przewidywana przez przedsiębiorców zmiana wyniku finansowego (odsetek wskazań).

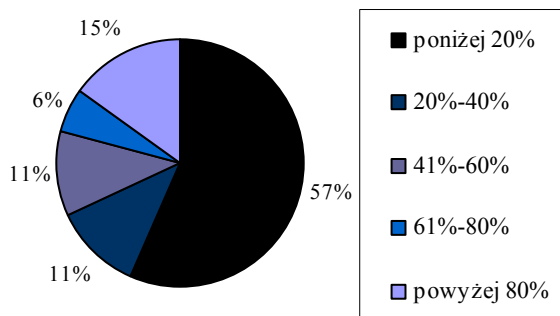
| W drugiej połowie 2009 roku w porównaniu z pierwszą połową 2009 roku firma: | Firmy | | | |
|-----------------------------------------------------------------------------|--------|-------|------|---------|
| | ogółem | mikro | małe | średnie |
| Zwiększy zysk | 10% | 8% | 20% | 12% |
| Przejdzie ze strat na zyski | 7% | 6% | 12% | 15% |
| Zmniejszy straty | 4% | 4% | 3% | 10% |
| Zmniejszy zysk | 11% | 10% | 17% | 7% |
| Przejdzie z zysków na straty | 1% | 1% | 1% | 0% |
| Zwiększy straty | 2% | 2% | 1% | 7% |
| Zysk będzie podobny | 34% | 34% | 31% | 34% |
| Strata będzie podobna | 3% | 3% | 2% | 2% |
| Trudno powiedzieć | 27% | 31% | 12% | 12% |

2.5. Eksport i działalność firm za granicą.

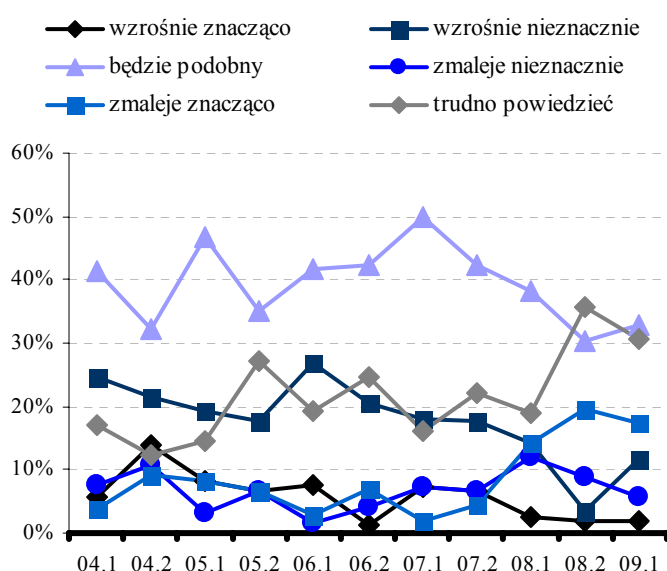
Podobnie jak w poprzednich ankietach, w pierwszej połowie 2009 roku działalność eksportową prowadziło 9% ankietyowanych firm (w tym 4% mikroprzedsiębiorstw, 22% firm małych i 34% firm średnich).

Przedsiębiorstwa najczęściej eksportowały tylko część swojej produkcji – nie więcej niż 20% ogółu przychodów. Głównym rynkiem pozostają Niemcy, a także Czechy oraz Ukraina.

Wykres 22. Udział wyeksportowanej produkcji (usług) w całości przychodów firmy netto (bez VAT). Struktura odpowiedzi.



Wykres 23. W nadchodzącym półroczu w porównaniu z mijającym półroczem eksport:

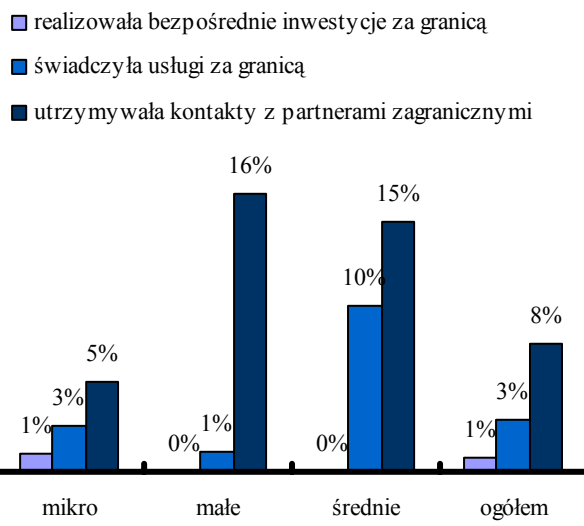


W porównaniu z poprzednim półroczem, dużo więcej przedsiębiorców oczekiwało wzrostu wielkości eksportu. Pomimo tego, wciąż jednak więcej eksporterów oczekiwało jego spadku w nadchodzącym półroczu.

Kryzys gospodarczy wpłynął na nieznaczne osłabienie kontaktów polskich przedsiębiorców z partnerami zagranicznymi. Podjęcie działalności za granicą w drugiej połowie roku planowało 7% firm, 12% zaś rozważało taką możliwość.

Wykres 24. Działalność firm za granicą.

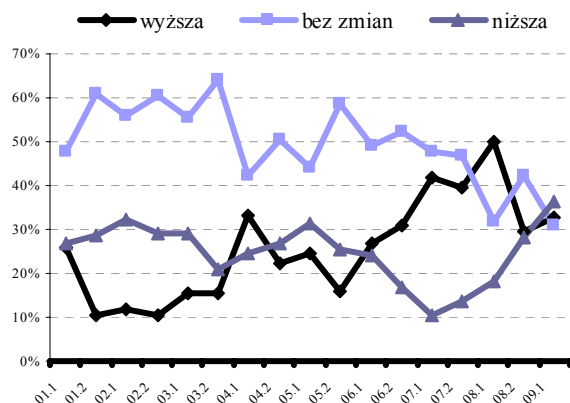
Firma w pierwszym półroczu 2009 roku :



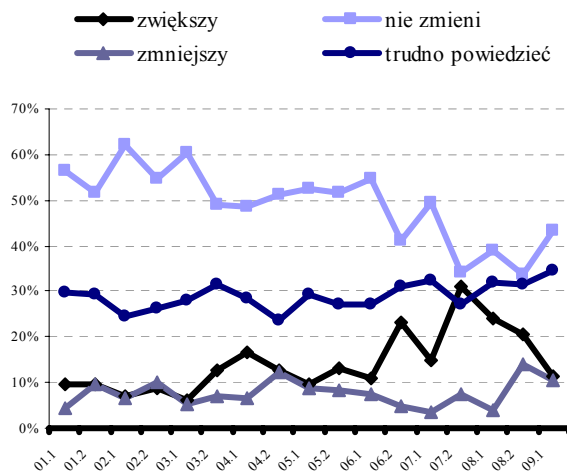
2.6. Ceny.

Odpowiedzi przedsiębiorców na pytania o zmiany cen wytwarzanych produktów i usług w pierwszej połowie roku rozkładały się mniej więcej równomiernie. Co trzeci ankietowany zwiększył ceny, 31% pozostawiło je na niezmiennym poziomie, zaś 36% obniżyło ceny.

Wykres 25. Jaka jest obecnie (pod koniec obecnego półrocza) przeciętna wysokość cen sprzedaży produktów (usług) w porównaniu z końcem ubiegłego półrocza ?



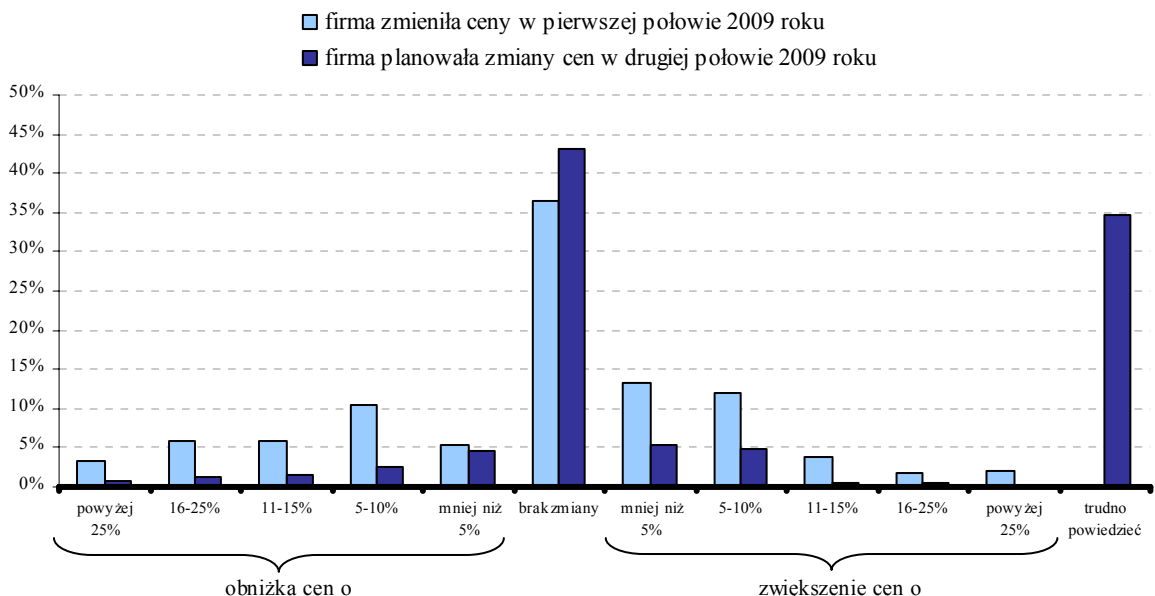
Wykres 26. Czy w nadchodzącym półroczu firma zmieni wysokość cen swoich produktów (usług) ?



Z kolei obserwuje się zróżnicowanie odpowiedzi na pytanie o zmiany cen w zależności od profilu firmy. W przypadku firm **budowlanych** oraz świadczących **usługi przewozowe** ponad połowa firm zmniejszyła ceny, zwiększyła je zaś mniej niż co czwarta. Z kolei w **handlu** połowa firm zwiększyła ceny sprzedawanych wyrobów. Najrzadziej natomiast zmieniali ceny właściciele firm **usługowych**.

Od kilku ostatnich ankiet spada odsetek przedsiębiorców wskazujących, że w nadchodzącym półroczu zamierzają zwiększyć ceny swoich towarów. W obecnej ankiecie odpowiedział tak zaledwie co dziesiąty ankietowany (tyle samo firm zamierza zmniejszyć ceny). Rozpatrując przewidywane przez przedsiębiorców zmiany cen, zróżnicowanie odpowiedzi pomiędzy różnymi sektorami było znacznie mniejsze niż w przypadku zrealizowanych zmian. Firmy relatywnie często dokonywały dość znaczących obniżek (sięgających powyżej 25%).

Wykres 27. Struktura dokonanych i planowanych zmian cen w przedsiębiorstwach.

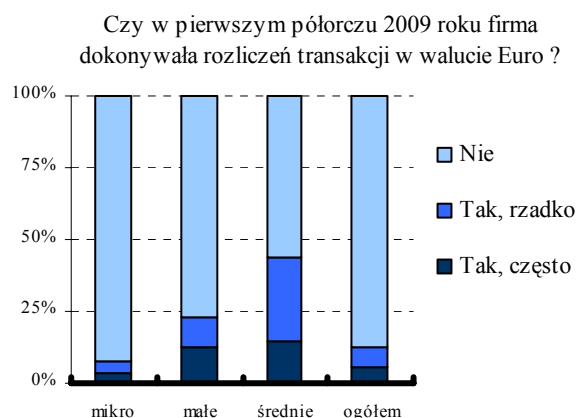


2.7. Ocena przez przedsiębiorców skutków przyjęcia Euro.

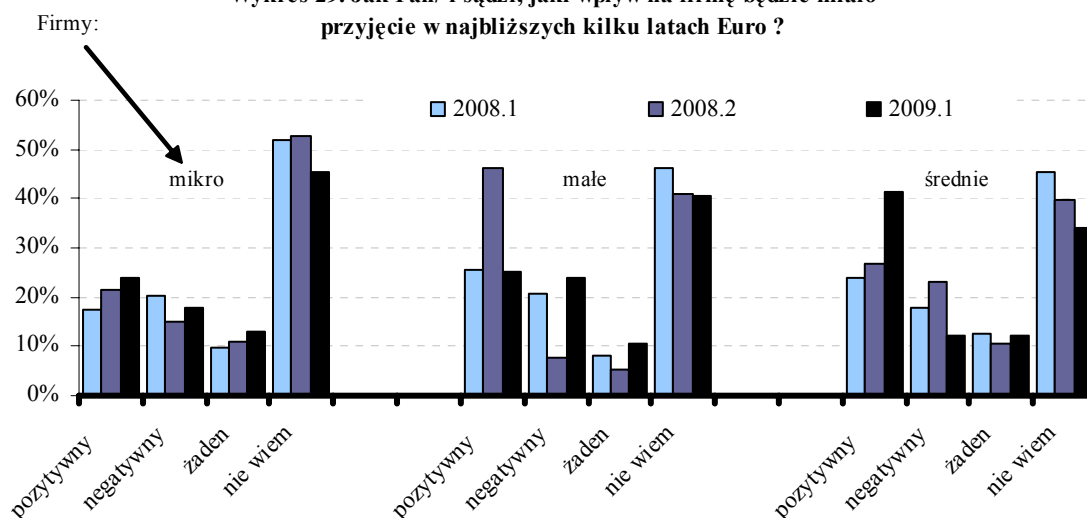
Udział przedsiębiorców wykorzystujących walutę Euro do dokonywania transakcji w pierwszej połowie 2009 roku był nieco niższy niż w półroczu poprzednim i wyniósł 12% (w tym 8% mikroprzedsiębiorstw, 23% firm małych i 44% średnich).

Wyniki odpowiedzi na pytanie o ocenę efektów przyjęcia Euro pokazują polaryzację opinii. We wszystkich grupach przedsiębiorców spada liczba osób nie potrafiących określić wpływu przyjęcia Euro na ich działalność. Wśród właścicieli firm mikro oraz średnich rośnie powoli liczba oceniających pozytywnie przyjęcie wspólnej waluty. W porównaniu z drugim półroczem 2008 roku, w grupie firm małych przybyło opinii negatywnych.

Wykres 28. Wykorzystywanie EURO w działalności gospodarczej.



Wykres 29. Jak Pan/-i sądzi, jaki wpływ na firmę będzie miało przyjęcie w najbliższych kilku latach Euro ?



Wśród eksporterów (blisko trzy czwarte spośród nich zadeklarowało, że dokonywało rozliczeń w Euro) zdecydowanie przeważają osoby uważające, że przyjęcie wspólnej waluty będzie miało pozytywny wpływ na firmę (podobnie jak w drugiej połowie 2008 roku było to ponad 60% odpowiedzi). W grupie nieeksporterów pozytywną opinię formułowało 22% przedsiębiorców, odmiennego zdania było 18%.

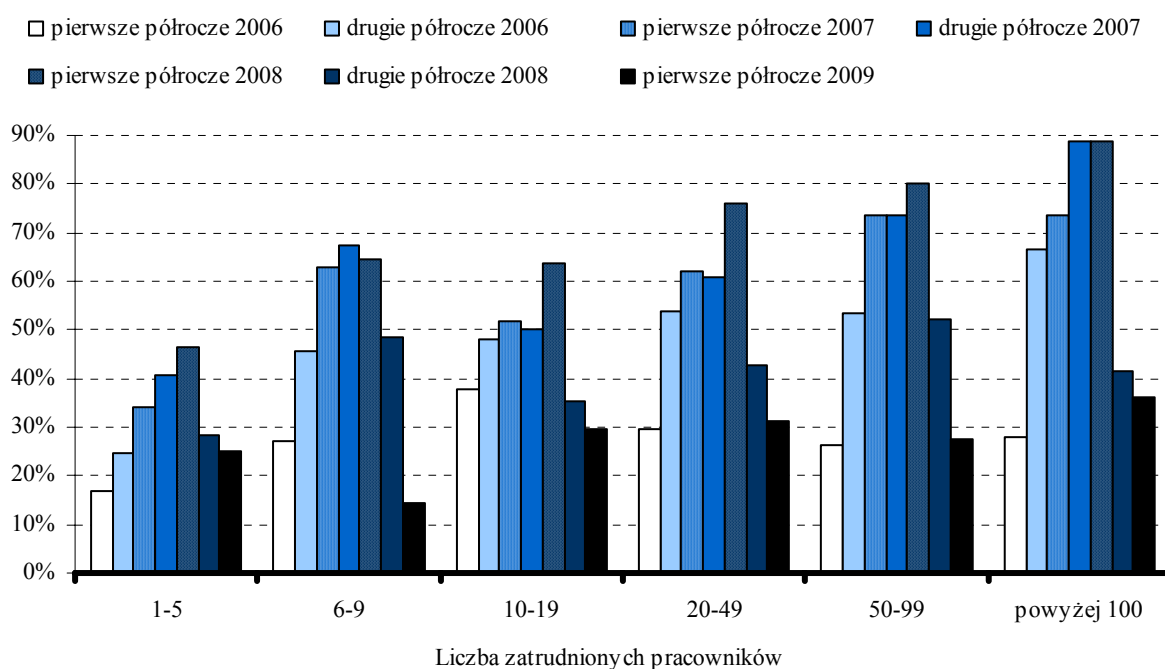
W grupie osób z wykształceniem podstawowym, a także średnim, więcej było osób, które uważały, że przyjęcie Euro będzie miało negatywne skutki dla ich firmy, jedynie w grupie osób z wykształceniem wyższym więcej było opinii pozytywnych niż negatywnych.

W aglomeracjach liczba zwolenników przyjęcia Euro jest trzykrotnie wyższa niż przeciwników, również w miastach przeważają zwolennicy wspólnej waluty. Natomiast wśród przedsiębiorców działających na obszarach wiejskich opinie negatywne przeważają nad pozytywnymi. Okazuje się również, iż ocena jest zależna od sytuacji firmy kierowanej przez przedsiębiorcę (im jest ona lepsza tym więcej opinii pozytywnych).

2.8. Wynagrodzenia.

Okresem największego nasilenia presji na wzrost wynagrodzeń, było pierwsze półrocze 2008 roku, w którym to aż 60% ankietowanych przedsiębiorców zatrudniających pracowników zwiększyło wynagrodzenia. Druga połowa ubiegłego roku jak również pierwsze półrocze tego roku to okres, w którym liczba przedsiębiorców którzy zwiększali wynagrodzenia znacznie spadła. W obecnej ankiecie był to zaledwie co czwarty przedsiębiorca. Jednocześnie jednak tylko 6% ankietowanych obniżyło wynagrodzenia swoim pracownikom (choć należy mieć na uwadze, że w poprzednich ankietach w ogóle brak było takich przedsiębiorców).

Wykres 30. Udział firm, w których w danym półroczu zwiększono wynagrodzenia.



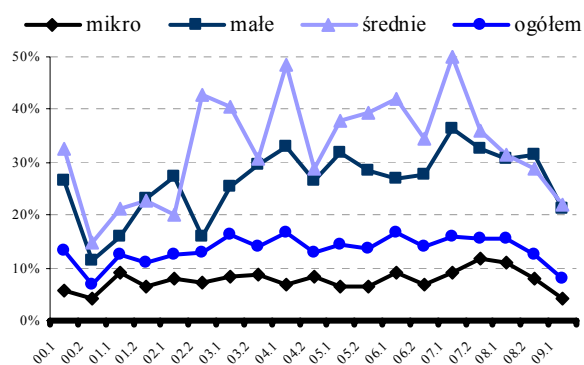
Najczęściej podwyższano wynagrodzenia w firmach świadczących **usługi pozostałe** (więcej niż co trzecia firma), najrzadziej w firmach **budowlanych** (co piąta firma). W tych ostatnich, obniżka płac miała miejsce w 8% firm. Czego można było oczekiwać, firmy które zadeklarowały, że poniosły stratę, dużo częściej niż firmy zyskowe obniżały wynagrodzenia swoim pracownikom.

Jedynie 6% ankietowanych zamierzało zwiększyć wynagrodzenia pracownikom w nadchodzącym półroczu (w poprzedniej ankiecie odpowiedziała tak co piąta firma). Jednocześnie jednak, zaledwie 3% firm planowało obniżkę płac (było to również mniej niż w pół roku wcześniej). Nieco ponad dwie trzecie ankietowanych zamierzało pozostawić płace bez zmian, zaś prawie co czwarty miał trudność z udzieleniem odpowiedzi.

Co dziesiąta firma prowadząca **działalność produkcyjną** planowała wzrost wynagrodzeń. Najczęściej obniżkę płac planowali właściciele firm świadczących **usługi przewozowe**.

2.9. Zatrudnienie.

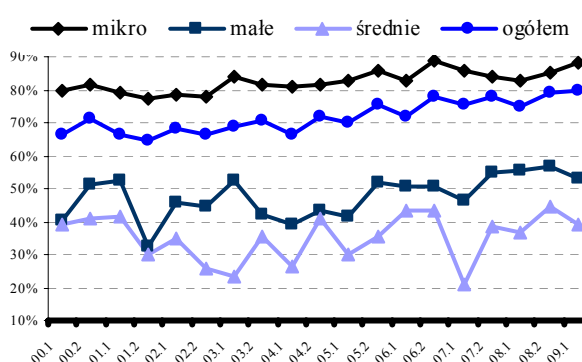
Wykres 31. Udział firm, które zwiększyły zatrudnienie.



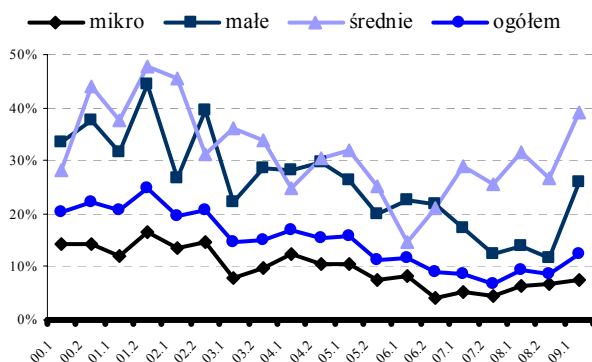
Od kilku ostatnich lat powoli zwiększa się udział przedsiębiorców, którzy deklarują, że nie zmienili zatrudnienia w swoich firmach – w obecnej ankiecie odsetek ten wyniósł 80%.

Odsetek przedsiębiorców, którzy zwiększyli zatrudnienie w mijającym półroczu, kolejny raz z rzędu uległ zmniejszeniu. Jedyne mniej niż co dziesiąty przedsiębiorca zwiększył zatrudnienie w swoich firmach i odsetek ten był najniższy od 2000 roku.

Wykres 32. Udział firm, które nie zmieniły zatrudnienia.



Wykres 33. Udział firm, które zmniejszyły zatrudnienie.

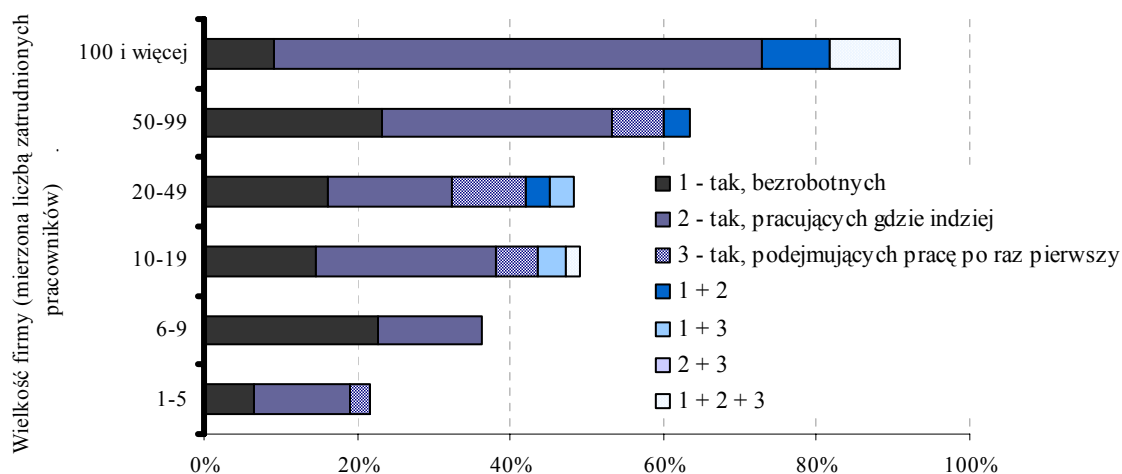


W pierwszej połowie bieżącego roku więcej niż co dziesiąty przedsiębiorca zredukował liczbę etatów w swojej firmie. Szczególnie w grupie firm małych, wzrosła liczba tych, które zmniejszały zatrudnienie.

Podobnie jak pół roku wcześniej, w grupie firm w których zatrudnienie wzrosło, przeciętna liczba zatrudnionych wynosiła 4 osoby. Natomiast wśród firm które zredukowały liczbę etatów było to 6 osób.

Pomimo osłabienia koniunktury, wciąż duży odsetek przedsiębiorców deklarował, że zatrudnił nowych pracowników.

Wykres 34. Udział firm, które w pierwszej połowie 2009 roku zatrudniły nowych pracowników.

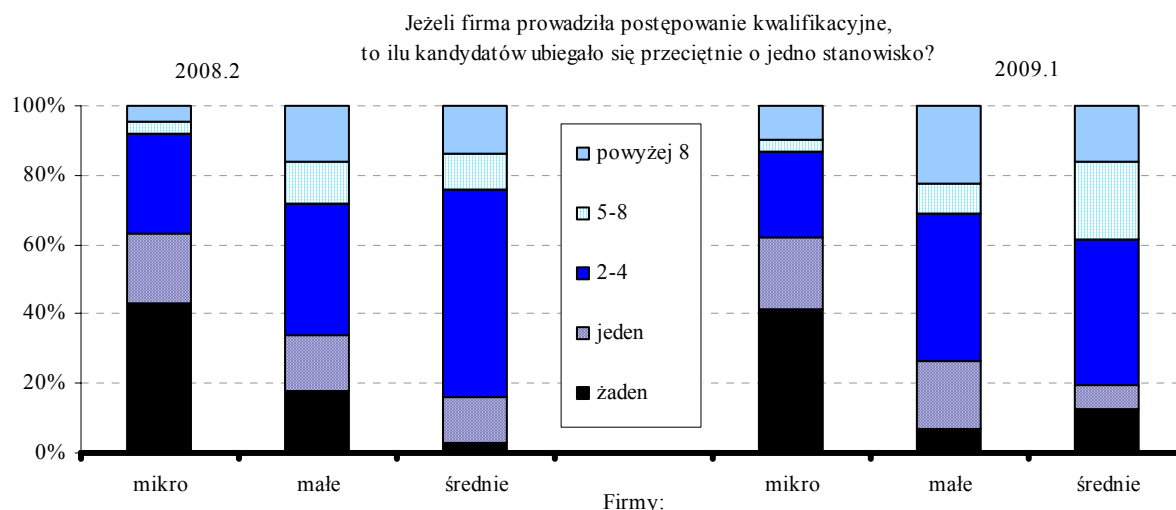


Prowadzone postępowania kwalifikacyjne.

W porównaniu z ankietami poprzednimi spadł odsetek przedsiębiorców, którzy prowadzili nabór nowych pracowników (w pierwszej połowie 2009 roku było to 28% firm, natomiast w kilku ostatnich ankietach około 40%). Blisko połowa firm małych prowadziła nabór oraz trzy czwarte firm średnich. Najwięcej, bo 40% firm prowadziło nabór w **działalności produkcyjnej**, najrzadziej poszukiwały pracowników firmy świadczące **usługi pozostałe**.

Mikroprzedsiębiorstwa pozostają mało atrakcyjne dla osób poszukujących pracy - podobnie jak w poprzednim półroczu w 40% przypadków na oferowane wolne stanowisko pracy nie zgłosił się żaden kandydat, zaś w co piątej sytuacji zgłosiła się tylko jedna osoba. Firmy większe znacznie częściej mogą wybierać wśród kilku kandydatów – w grupie firm małych w co trzecim przypadku zgłosiło się więcej niż pięciu kandydatów (w grupie firm średnich udział ten wyniósł 40%).

Wykres 35. Postępowanie kwalifikacyjne w przedsiębiorstwach.



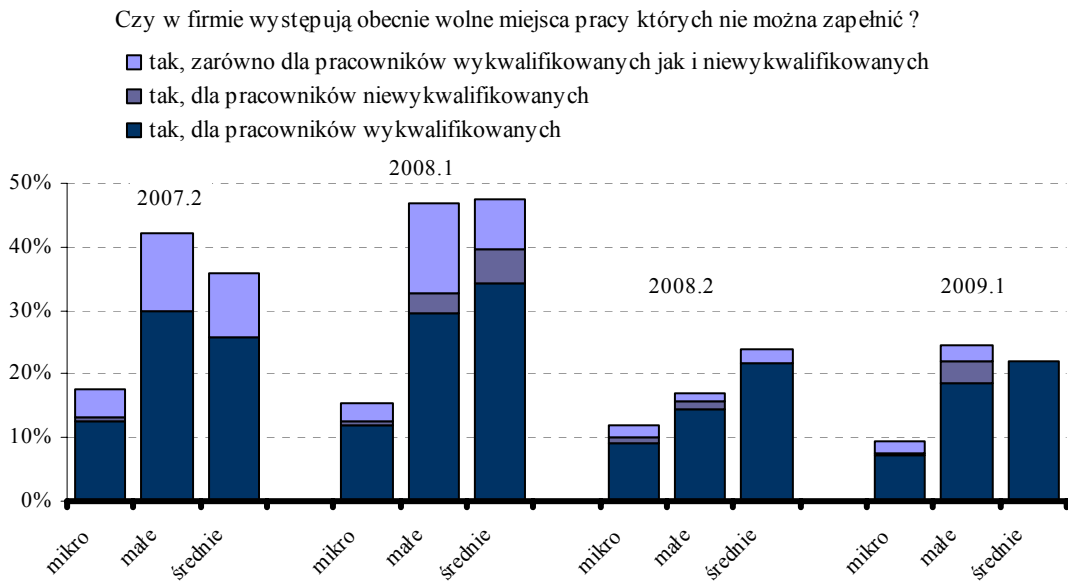
Przyczyny niepowodzenia w zatrudnieniu pracownika.

Udział firm, które pomimo prowadzonego postępowania kwalifikacyjnego nie zdołała zapłacić wakatów, wyniósł w pierwszej połowie 2009 roku 62% i był nieco wyższy niż w poprzednich ankietach. Dla tych przedsiębiorców, którzy nie zdołali zapłacić wakatów, najważniejszą przyczyną niepowodzenia były **zbyt wysokie oczekiwania płacowe kandydatów** 43% wskazań, 38% wskazało na **brak wymaganych kwalifikacji**, zaś co dziesiąty na obie przyczyny. W ujęciu branżowym **brak wymaganych kwalifikacji** jest największą przeszkodą w zatrudnieniu pracownika dla firm prowadzących **działalność produkcyjną** oraz **budowlanych** (połowa przypadków), natomiast firmy świadczące **usługi przewozowe** a także **hotelarskie** częściej wskazywały na **zbyt wysokie oczekiwania płacowe**.

Wolne miejsca pracy.

W pierwszej połowie 2009 roku w przedsiębiorstwach nie odnotowano znaczących zmian w obszarze wolnych etatów. Co dziesiąte mikroprzedsiębiorstwo i co czwarta mała i średnia firma posiadała wolne stanowiska pracy. Niemalże brak było wolnych stanowisk dla pracowników niewykwalifikowanych.

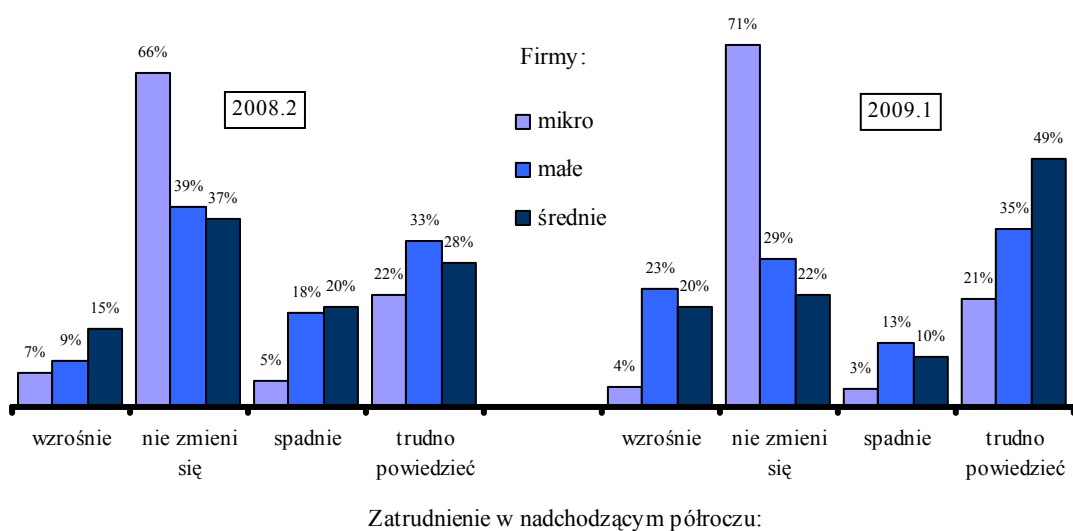
Wykres 36. Wolne miejsca pracy w przedsiębiorstwach.



Wśród firm **produkcyjnych** wakaty posiadała co piąta ankietowana firma, natomiast w **hotelarstwie** oraz **usługach przewozowych** praktycznie brak było wolnych miejsc pracy.

Blisko 8% firm zamierzało zwiększyć zatrudnienie w drugiej połowie roku, 5% zamierzało je zmniejszyć. W porównaniu z poprzednim półroczem, w mikroprzedsiębiorstwach spadł, zaś w firmach małych i średnich wzrósł udział planujących wzrost zatrudnienia. O dużej niepewności co do kształtowania się koniunktury świadczy fakt, że aż co drugi właściciel średniej firmy nie był w stanie stwierdzić, czy zmieni zatrudnienie w nadchodzącym półroczu.

Wykres 37. Planowane zmiany zatrudnienia w firmach.



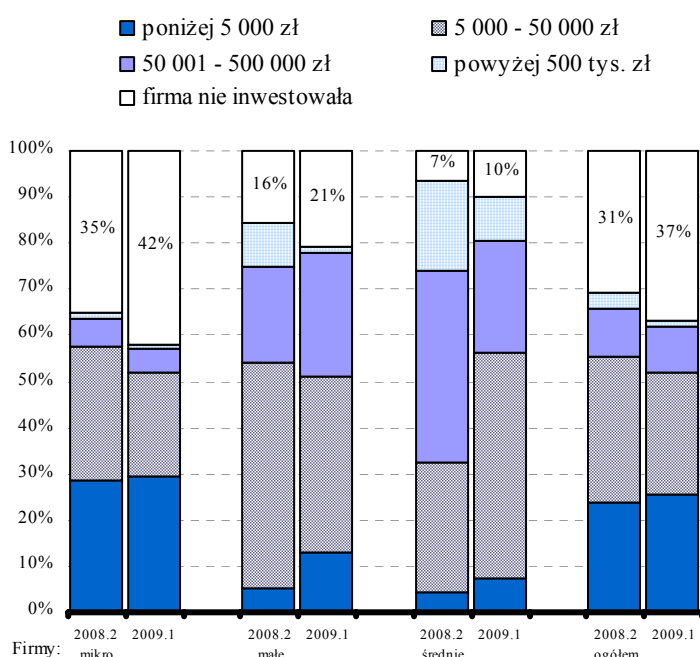
2.10. Inwestycje i ich finansowanie, kredyt bankowy.

Jednym ze skutków pogorszenia koniunktury jest osłabienie działalności inwestycyjnej w przedsiębiorstwach. W pierwszej połowie bieżącego roku mniej ankietowanych firm inwestowało, ponadto te, które mimo wszystko ponosiły wydatki, zazwyczaj zmniejszały ich wartość.

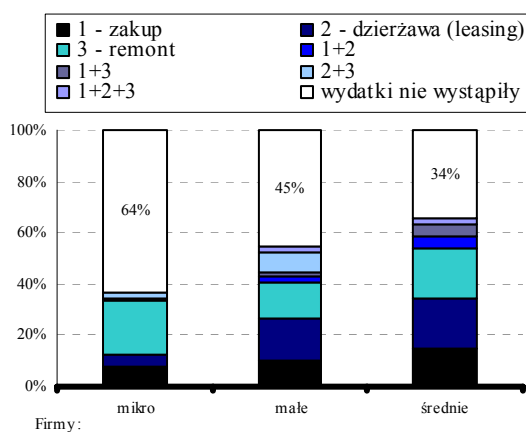
Najczęściej inwestowały firmy świadczące **usługi przewozowe** (91%), oraz zajmujące się **działalnością produkcyjną** (70%).

Nakłady na **pojazdy** poniosło 40% firm. Częściej niż w poprzednich ankietach inwestycje w pojazdy sprowadzają się do wydatków na remont istniejących maszyn. Wciąż bardzo popularny jest leasing pojazdów.

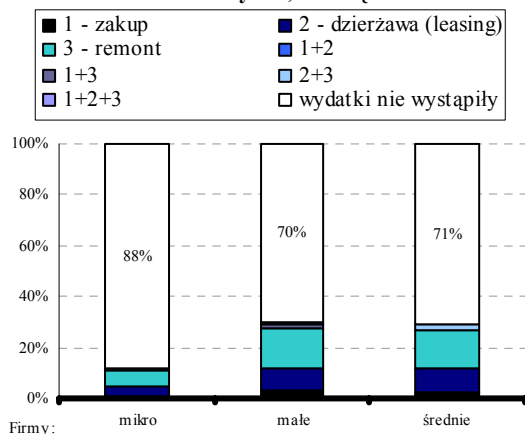
Wykres 38. Udział firm ponoszących nakłady inwestycyjne w przedsiębiorstwach.



Wykres 39. Formy wydatków inwestycyjnych na pojazdy.

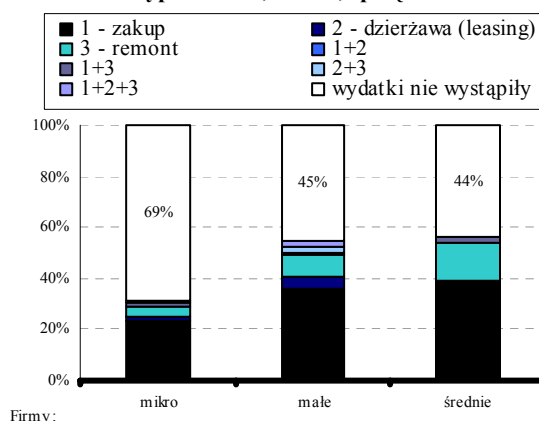


Wykres 41. Formy wydatków inwestycyjnych na budynki, ziemię.



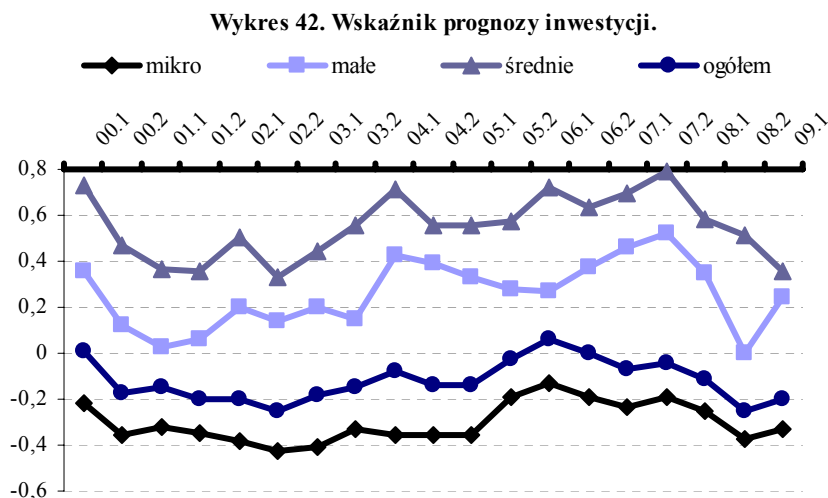
Wydatki na **wyposażenie, meble oraz sprzęt** poniosło ponad 36% ankietowanych przedsiębiorstw. Również w tym przypadku wzrosła liczba ankietowanych, którzy remontowali dotychczas posiadane wyposażenie.

Wykres 40. Formy wydatków inwestycyjnych na wyposażenie, meble, sprzęt.



Jedynie niewielka część ankietowanych poniosła wydatki na **budynki oraz ziemię**. Zazwyczaj wydatki były przeznaczane na remont posiadanych obiektów.

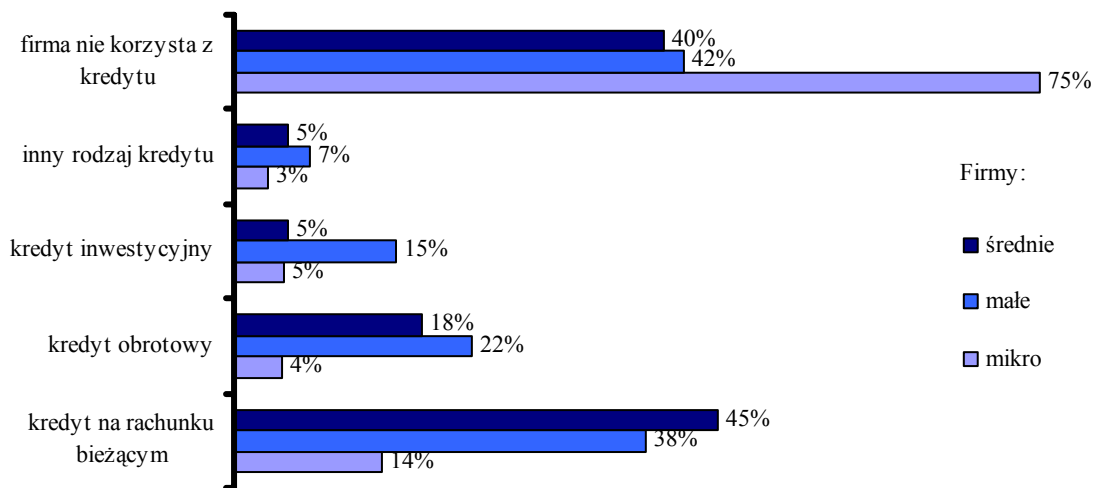
Wskaźnik prognozy inwestycji, który od 2006 roku systematycznie spadał, w pierwszej połowie wzrósł. Wzrost zanotowano w grupie firm małych oraz w mikroprzedsiębiorstwach jedynie w grupie firm średnich wskaźnik wciąż spada.



Kredyt bankowy

W porównaniu z półroczem poprzednim, zmianie uległa struktura kredytów z jakich korzystali przedsiębiorcy. Większą popularnością niż w poprzedniej ankiecie cieszył się **kredyt obrotowy** oraz **kredyt na rachunku bieżącym**, z kolei mniej ankietowanych wskazywało na wykorzystywanie **kredytu inwestycyjnego** (szczególnie widoczne było to w grupie firm średnich). Ma to związek z pogarszaniem się płynności finansowej w przedsiębiorstwach oraz ograniczaniem aktywności inwestycyjnej.

Wykres 43. Udział firm korzystających z różnych form kredytu w pierwszej połowie 2009 roku.



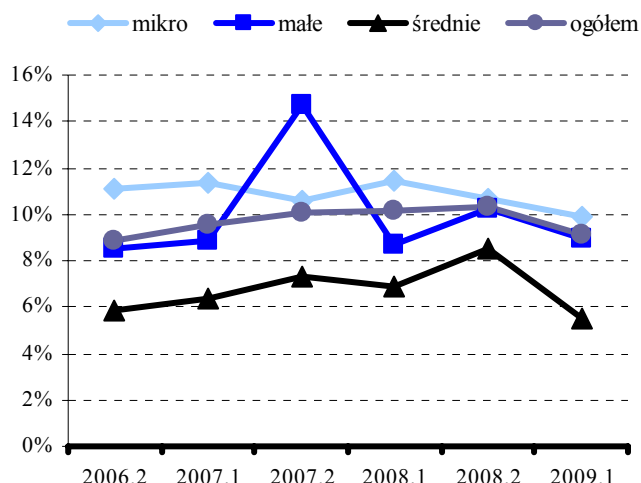
Rośnie udział przedsiębiorców, którzy starają się o uzyskanie kredytu – w obecnej było to 29% firm (pół roku wcześniej 26%, w pierwszym półroczu ubiegłego roku 20%). Banki zaostrzają jednak kryteria przyznawania kredytów – z pozytywnym rozpatrzeniem wniosku spotkało się 42% ubiegających się o kredyt – dwa razy mniej niż w roku ubiegłym. Najtrudniej otrzymać kredyt mikroprzedsiębiorcom – w tym przypadku kredyt uzyskał mniej niż co trzeci wnioskujący.

Trudniejszy dostęp do kredytu mają firmy młode, założone po 2004 roku. Jedynie co trzecia taka firma otrzymała kredyt o który wnioskowała (dla porównania kredyt otrzymała blisko co druga firma założona w latach 90-tych).

Dominująca liczba kredytów została udzielona w walucie krajowej.

Pomimo, iż banki mniej chętnie udzielały kredytów przedsiębiorstwom, to średnie ich oprocentowanie było niższe niż w ankietach poprzednich (być może wynika to z faktu, iż kredyt otrzymywały firmy uważane za bardziej wiarygodne, a więc marża mogła być niższa). Podobnie jak w latach poprzednich firmy średnie ponoszą niższe koszty kredytu niż firmy małe oraz mikroprzedsiębiorstwa.

Wykres 44. Średnie oprocentowanie kredytów dla przedsiębiorstw.

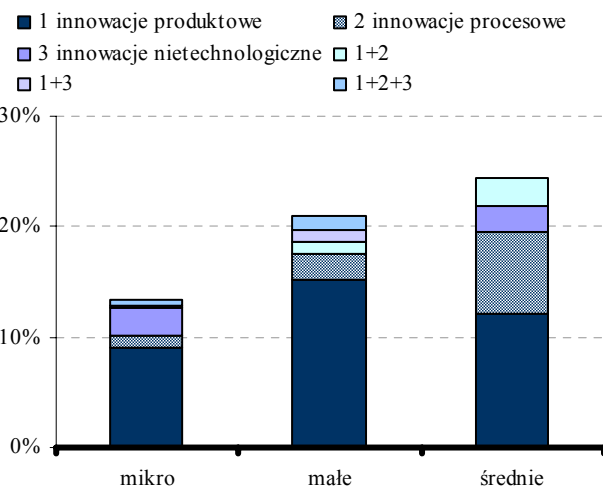


2.11. Innowacyjność przedsiębiorstw.

W pierwszej połowie 2009 roku udział przedsiębiorstw, które wprowadziły rozwiązania innowacyjne w swoich firmach, był nieco niższy niż w poprzednich badaniach i wyniósł 15%. Mikroprzedsiębiorstwa oraz firmy małe najczęściej wprowadzały innowacje produktowe, jedynie w grupie firm średnich dużą popularnością cieszyły się innowacje procesowe. Najbardziej skłonne do wprowadzania innowacji są firmy zajmujące się **działalnością produkcyjną** (30% spośród nich wprowadziło innowacje), najmniej zaś firmy **budowlane** (zaledwie 3%).

Wykres 45. Innowacyjność przedsiębiorstw

Firma w pierwszej połowie 2009 roku wprowadziła:



W sytuacji, gdy wprowadzenie rozwiązań innowacyjnych wiązało się z poniesieniem kosztów (80% przypadków), firmy finansowały je ze środków własnych.

Blisko połowa firm nie planowała wprowadzania innowacji w ciągu najbliższych sześciu miesięcy, 39% rozważało taką możliwość, zaś 13% zamierzało jakąś innowację wprowadzić.

Najważniejszą barierą we wprowadzaniu rozwiązań innowacyjnych jest **brak możliwości sfinansowania takiego typu przedsięwzięć** (odpowiedziało tak 44% ankietowanych). Ponad 30% wskazało **na zbyt duże ryzyko związane z wprowadzeniem innowacji**, zaś blisko co czwarty wskazywał na **brak zainteresowania nowymi produktami/usługami ze strony klientów**.

Jedynie niewielka część przedsiębiorców współpracowała z innymi podmiotami w zakresie działalności innowacyjnej. Wyniki ankiety nie wskazują, aby obszar na jakim firma działa ograniczał możliwość takiej współpracy.

2.12. Dostęp do informacji i współpraca z organizacjami rządowymi.

Podobnie jak w półroczu poprzednim, wszystkie firmy małe i średnie wykorzystywały Internet w działalności gospodarczej. W grupie mikroprzedsiębiorstw było to natomiast 80% firm. Wśród przedsiębiorców w wieku poniżej 40 lat, udział korzystających z Internetu wyniósł powyżej 90%, z kolei wśród osób w wieku ponad 60 lat było to dwie trzecie ankietowanych.

Odsetek przedsiębiorców, którzy korzystają z serwisów internetowych Ministerstwa Gospodarki, na przestrzeni ostatnich kilku lat nie ulega zmianie i wynosi dwie trzecie.

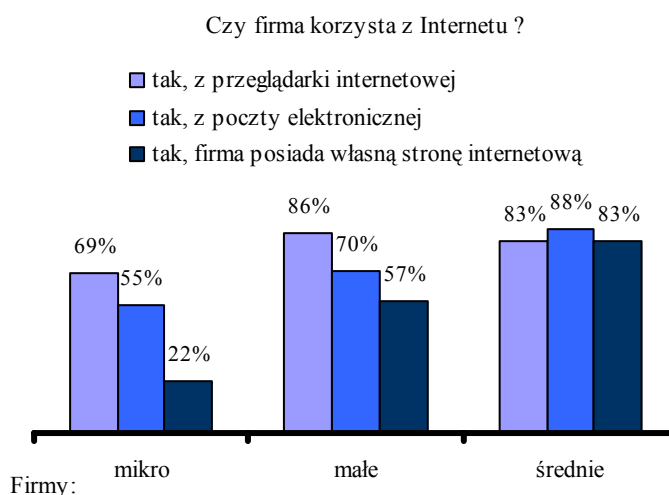
O ile w poprzednich latach udział ankietowanych przedsiębiorców korzystających z usług instytucji wspomagających wykorzystanie funduszy strukturalnych (takich jak PARP, Regionalne Instytucje Finansujące, centra Euro Info czy punkty konsultacyjno-doradcze) wynosił około 10%, to w ankiecie obecnej odsetek ten był nieco niższy i wyniósł 7%.

Utrzymuje się natomiast wysoki udział firm korzystających z usług otoczenia biznesu – w pierwszej połowie bieżącego roku było to blisko dwie trzecie firm. Szczególnie chętnie z takich usług korzystają firmy małe i średnie.

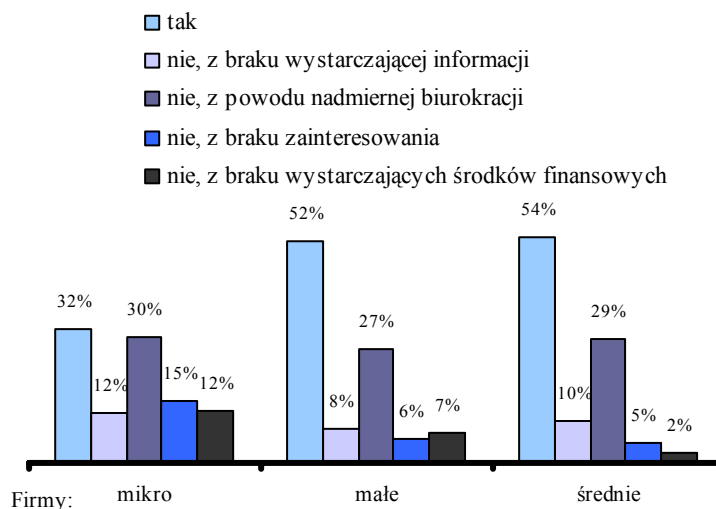
Zainteresowanie wykorzystaniem środków z funduszy strukturalnych utrzymuje się na mniej więcej takim samym poziomie jak pół roku wcześniej - w obecnej ankiecie stwierdziło tak 36% ankietowanych przedsiębiorców.

Jeśli firmy odpowiadały, że nie były zainteresowane wykorzystaniem funduszy, jako przyczynę najczęściej wskazywały nadmierną biurokrację.

Wykres 47. Wykorzystanie Internetu w przedsiębiorstwach.



Wykres 48. Czy firma jest zainteresowana wykorzystaniem środków z funduszy strukturalnych ?



Załącznik 1. Konstrukcja wskaźnika.

Do 2004 roku w opracowaniach przygotowywanych przez Ministerstwo Gospodarki stosowany był następujący wskaźnik:

$$P_t = (U_t^+ - U_t^-) / (U_t^+ + U_t^-) \text{ gdzie,}$$

U_t^+ - liczba udzielonych odpowiedzi na „tak”,
 U_t^- - liczba udzielonych odpowiedzi na „nie”,

Wskaźnik ten był więc liczony jako iloraz różnicy pomiędzy odpowiedziami udzielonymi na „tak” oraz na „nie”, oraz sumy tych dwóch odpowiedzi. Nie uwzględniał on respondentów, którzy nie mieli jednoznacznego stanowiska na dany temat i odpowiadali „trudno powiedzieć”. Aby uwzględnić odpowiedzi „trudno powiedzieć”, które też w pewien sposób świadczą o nastrojach przedsiębiorców, począwszy od ankiety za drugie półrocze 2004 roku, stosowany jest wskaźnik, którego konstrukcja przedstawia się następująco:

$$S_t = (P_t \cdot (U_t^+ + U_t^-) + P_{t-1} \cdot U_t^0) / (U_t^+ + U_t^- + U_t^0) \text{ gdzie,}$$

U_t^0 - liczba udzielonych odpowiedzi „trudno powiedzieć”,
 P_t - dotychczasowy wskaźnik.

Wartości nowego wskaźnika, zgodnie z zasadami jego konstrukcji, nie reagują tak gwałtownie jak wskaźnika poprzedniego na zmiany nastrojów społecznych, zwłaszcza wtedy gdy w okresach przełomowych rośnie liczba osób niezdecydowanych. Natomiast w okresach gdy wspomniane nastroje są ustabilizowane lub zmieniają się powoli, a liczba osób niezdecydowanych jest również w miarę stabilna, wartości obu wskaźników (tzn. stosowanego dotychczas jak i nowego wskaźnika) są niemal jednakowe.

Załącznik 2. Treść ankiety.

Ministerstwo Gospodarki – Departament Analiz i Prognoz

Ankieta Nr 1/MSP/2009

1. Jaka jest **forma prawna** prowadzonej przez **Pana/-ią firmy** (w której Pan/-i pracuje) ?

- | | | |
|-----------------------------------------------------------|-----------------------------------------|---------------------------------------|
| <input type="checkbox"/> Przedsiębiorstwo osoby fizycznej | <input type="checkbox"/> Spółka cywilna | <input type="checkbox"/> Spółka jawna |
| <input type="checkbox"/> Spółka z o.o. | <input type="checkbox"/> Spółka akcyjna | <input type="checkbox"/> Spółdzielnia |
| <input type="checkbox"/> Przedsiębiorstwo państwowe | <input type="checkbox"/> Inna..... | |

2. Proszę określić **główne pole działalności firmy** podkreślając **jedną** kategorię z wymienionych poniżej. **Jeśli firma prowadzi działalność wielokierunkową**, proszę podkreślić tę kategorię, w której firma osiągnęła w **pierwszym półroczu 2009 roku** największe przychody:

- a) Działalność produkcyjna (także produkcja artykułów żywnościowych, poligrafia, zagospodarowanie odpadów, zaopatrywanie w energię elektryczną, gaz i wodę)
- b) Budownictwo (także przemysłowe i drogowe), prace wykończeniowe
- c) Handel hurtowy i detaliczny (także elewatory zbożowe, dystrybucja sprzętu, reprezentanci wytwórców, stacje benzynowe, apteki, naprawa pojazdów mechanicznych)
- d) Motele, hotele, bary, restauracje, pola campingowe, domy wczasowe
- e) Usługi przewozowe, agencje turystyczne, usługi łącznościowe
- f) Usługi pośrednictwa finansowego, szkoleniowe, doradcze, obsługa nieruchomości, wynajem i działalność związana z prowadzeniem interesów, architektura i wyposażenie wnętrz, ochrona, informatyka, reklama, ochrona zdrowia, działalność związana z rekreacją i sportem, gry hazardowe, pralnie, fryzjerstwo, usługi pogrzebowe, sprzątanie
- g) Inne (proszę opisać).....

3. Jaki rodzaj ewidencji księgowej jest prowadzony w **Pana/-i** firmie?

- | | |
|------------------------------------------------------------------|----------------------------------------------------|
| <input type="checkbox"/> Księgi rachunkowe | <input type="checkbox"/> Ewidencja przychodów |
| <input type="checkbox"/> Podatkowa księga przychodów i rozchodów | <input type="checkbox"/> Karta podatkowa (ryczałt) |

4a. Proszę podać płeć **osoby zarządzającej** firmą (właściciela lub prezesa zarządu)

- | | |
|----------------------------------|------------------------------------|
| <input type="checkbox"/> Kobieta | <input type="checkbox"/> Mężczyzna |
|----------------------------------|------------------------------------|

b. Proszę podać ukończone wykształcenie **osoby zarządzającej** firmą (właściciela lub prezesa zarządu)

- | | | |
|-------------------------------------|----------------------------------|---------------------------------|
| <input type="checkbox"/> Podstawowe | <input type="checkbox"/> Średnie | <input type="checkbox"/> Wyższe |
|-------------------------------------|----------------------------------|---------------------------------|

c. Proszę podać wiek **osoby zarządzającej** firmą (właściciela lub prezesa zarządu)

- | | | |
|-----------------------------------------|------------------------------------|-----------------------------------------|
| <input type="checkbox"/> Poniżej 40 lat | <input type="checkbox"/> 40-60 lat | <input type="checkbox"/> Powyżej 60 lat |
|-----------------------------------------|------------------------------------|-----------------------------------------|

d. Proszę podać rok założenia firmy

e. Proszę podać znajomość języków obcych przez **osobę zarządzającą** firmą (właściciela lub prezesa zarządu)

- | | | | |
|------------------------------------|------------------------------------|-----------------------------------|-------------------------------------------|
| <input type="checkbox"/> Angielski | <input type="checkbox"/> Niemiecki | <input type="checkbox"/> Rosyjski | <input type="checkbox"/> Inne języki obce |
|------------------------------------|------------------------------------|-----------------------------------|-------------------------------------------|

5. Proszę wskazać obszar geograficzny, który najlepiej opisuje społeczność, w której firma działa:

- Aglomeracja (powyżej 500 000 mieszkańców)
- Duże i średnie miasto (od 100 000 do 500 000 mieszkańców)
- Małe miasto (poniżej 100 000 mieszkańców)
- Obszar wiejski (miejscowości nie posiadające statusu miasta)

6a. Czy sądzi Pan/-i, że **drugie półrocze 2009 roku** będzie okresem, w którym małe firmy rozwiną się ?

- | | | |
|------------------------------|------------------------------|--------------------------------------------|
| <input type="checkbox"/> Tak | <input type="checkbox"/> Nie | <input type="checkbox"/> Trudno powiedzieć |
|------------------------------|------------------------------|--------------------------------------------|

b. Dlaczego tak Pan/-i sądzi. Proszę zaznaczyć **jeden, najważniejszy powód** (jeśli chce Pan/-i zaznaczyć więcej powodów proszę zaznaczyć je cyframi w kolejności: 1 najważniejszy, 2 mniej ważny,...itd.):

- | | |
|----------------------------------------------------------------------------|-------------------------------------------------------|
| <input type="checkbox"/> Zmiana sytuacji gospodarczej w kraju | <input type="checkbox"/> Zmiana perspektywy sprzedaży |
| <input type="checkbox"/> Zmiana klimatu politycznego w kraju | <input type="checkbox"/> Zmiana kosztów siły roboczej |
| <input type="checkbox"/> Zmiana wysokości odsetek od kredytów lub pożyczek | <input type="checkbox"/> Inny (proszę określić)..... |
| <input type="checkbox"/> Zmiana warunków prawnych prowadzenia działalności | <input type="checkbox"/> Trudno powiedzieć |

7. Jaki jest **najważniejszy** problem, przed którym obecnie stoi firma. Proszę zaznaczyć krzyżykiem **jeden** z wymienionych poniżej (jeśli chce Pan/-i zaznaczyć więcej problemów, proszę zaznaczyć je cyframi w kolejności: 1- najważniejszy, 2- mniej ważny,...itd.):

- | | |
|----------------------------------------------------------------------------|------------------------------------------------------|
| <input type="checkbox"/> Wysokość podatków i opłat przewidzianych prawem | <input type="checkbox"/> Małe obroty |
| <input type="checkbox"/> Odpowiednie kwalifikacje siły roboczej | <input type="checkbox"/> Koszt siły roboczej |
| <input type="checkbox"/> Skomplikowanie przepisów prawnych | <input type="checkbox"/> Biurokracja |
| <input type="checkbox"/> Konkurencja innych małych przedsiębiorstw | <input type="checkbox"/> Korupcja |
| <input type="checkbox"/> Konkurencja dużych przedsiębiorstw | <input type="checkbox"/> Inny (proszę określić)..... |
| <input type="checkbox"/> Warunki lokalowe (wysokość czynszu, zakup lokalu) | <input type="checkbox"/> Trudno powiedzieć |
| <input type="checkbox"/> Czas oczekiwania na zapłatę od kontrahenta | |

8. Czy Pana/-i zdaniem warunki prowadzenia działalności gospodarczej w **drugim półroczu 2009 roku** w porównaniu do **pierwszego półroczu 2009 roku** będą ?

- | | | |
|------------------------------------------|------------------------------------------|--------------------------------------------|
| <input type="checkbox"/> Znacznie lepsze | <input type="checkbox"/> Nieco lepsze | <input type="checkbox"/> Takie same |
| <input type="checkbox"/> Nieco gorsze | <input type="checkbox"/> Znacznie gorsze | <input type="checkbox"/> Trudno powiedzieć |

9. Czy w **pierwszym półroczu 2009 roku** przychody firmy były wyższe, podobne czy niższe niż w **drugim półroczu 2008 roku** ?

- | | | |
|------------------------------------------|------------------------------------------|----------------------------------|
| <input type="checkbox"/> Znacznie wyższe | <input type="checkbox"/> Wyższe | <input type="checkbox"/> Podobne |
| <input type="checkbox"/> Niższe | <input type="checkbox"/> Znacznie niższe | |

10. Czy w **drugim półroczu 2009 roku** przychody firmy będą wyższe, podobne czy niższe niż w **pierwszym półroczu 2009 roku** ?

- | | | |
|------------------------------------------|------------------------------------------|--------------------------------------------|
| <input type="checkbox"/> Znacznie wyższe | <input type="checkbox"/> Wyższe | <input type="checkbox"/> Podobne |
| <input type="checkbox"/> Niższe | <input type="checkbox"/> Znacznie niższe | <input type="checkbox"/> Trudno powiedzieć |

11a. Czy w **pierwszym półroczu 2009 roku** firma osiągnęła zysk czy poniosła stratę ?

- | | | |
|-----------------------------------------|------------------------------------------|-------------------------------------------------|
| <input type="checkbox"/> Osiągnęła zysk | <input type="checkbox"/> Poniosła stratę | <input type="checkbox"/> Firma wyszła na "zero" |
|-----------------------------------------|------------------------------------------|-------------------------------------------------|

b. Czy w **pierwszym półroczu 2009 roku** wynik finansowy firmy (zysk lub strata) zmienił się w porównaniu z **drugim półroczem 2008 roku** ?

- | | | |
|-------------------------------------------------|-------------------------------------------------|--------------------------------------|
| <input type="checkbox"/> Polepszył się znacznie | <input type="checkbox"/> Polepszył się | <input type="checkbox"/> Był podobny |
| <input type="checkbox"/> Pogorszył się | <input type="checkbox"/> Pogorszył się znacznie | |

c. Jeśli wynik finansowy (zysk lub strata) w **pierwszym półroczu 2009 roku** zmienił się w porównaniu z **drugim półroczem 2008 roku**, proszę zakreślić **najważniejszą przyczynę** zmiany, (jeśli chce Pan/-i zaznaczyć więcej powodów proszę zaznaczyć je cyframi w kolejności 1 najważniejszy, 2 mniej ważny,...itd.):

- | | |
|-------------------------------------------------------------------|----------------------------------------------------------------------------------|
| <input type="checkbox"/> Zmiana przychodów | <input type="checkbox"/> Zmiana kosztów siły roboczej |
| <input type="checkbox"/> Spłata kredytów lub/i pożyczek | <input type="checkbox"/> Zmiana kosztów materiałów |
| <input type="checkbox"/> Zmiana ceny na produkt lub usługę własną | <input type="checkbox"/> Zmiana wysokości podatków i opłat przewidzianych prawem |
| <input type="checkbox"/> Inna (proszę określić)..... | |

12. Czy Pana/-i firma przewiduje zmianę wyniku finansowego w **drugiej połowie 2009 roku** w porównaniu z **pierwszą połową 2009 roku** ? Proszę zaznaczyć **tylko jedną** odpowiedź:

- | | | |
|----------------------------------------------|------------------------------------------------------------|------------------------------------------------|
| <input type="checkbox"/> Tak, zwiększy zysk | <input type="checkbox"/> Tak, przejdzie ze strat na zyski | <input type="checkbox"/> Tak, zmniejszy straty |
| <input type="checkbox"/> Nie, zmniejszy zysk | <input type="checkbox"/> Nie, przejdzie z zysków na straty | <input type="checkbox"/> Nie, zwiększy straty |
| <input type="checkbox"/> Zysk będzie podobny | <input type="checkbox"/> Strata będzie podobna | <input type="checkbox"/> Trudno powiedzieć |

13. Która z poniższych ocen, w **największym stopniu** odpowiada obecnej sytuacji w Pana/i firmie ?

- „Kryzys finansowy” nie przełożył się na sytuację w mojej firmie i nie spodziewam się aby w najbliższym czasie miał na nią wpływ
- Do tej pory moja firma nie odczuła skutków „kryzysu finansowego”, lecz spodziewam się, że wpłynie on na sytuację mojej firmy w najbliższym czasie
- Moja firma odczuła skutki „kryzysu finansowego” (mniejszy popyt, ograniczenie płynności, itp.), lecz odbieram to jako przejściowe osłabienie koniunktury
- W związku z „kryzysem finansowym” rozważam zakończenie działalności gospodarczej

14a. Czy firma eksportowała w **pierwszym półroczu 2009 roku** swoje wyroby lub usługi ?

- Tak Nie

b. Jeśli firma eksportowała, to jaki był udział w **pierwszym półroczu 2009 roku** wyeksportowanej produkcji (usług) w całości przychodów firmy netto (bez VAT –u) ?

- Poniżej 20% 20-40% 41-60% 61-80% Powyżej 80%

c. Jeśli firma eksportowała, to proszę podać **jeden główny kraj** - odbiorcę wyeksportowanej produkcji (usług) w **pierwszym półroczu 2009 roku**:

- Niemcy Rosja Czechy Francja Ukraina Litwa Inny kraj

d. Jeśli firma **obecnie** eksportuje, to czy w **drugim półroczu 2009 roku** eksport wzrośnie czy zmaleje ?

- Wzrośnie znacząco Wzrośnie nieznacznie Będzie podobny
- Zmaleje nieznacznie Zmaleje znacząco Trudno powiedzieć

15a. Czy firma w **pierwszym półroczu 2009 roku** prowadziła działalność za granicą lub utrzymywała kontakty z partnerami zagranicznymi?

- Tak, realizowała bezpośrednio inwestycje zagraniczne
- Tak, świadczyła usługi za granicą
- Tak, utrzymywała kontakty z partnerami zagranicznymi (np. udział w targach międzynarodowych)
- Nie

16. Czy w **drugim półroczu 2009 roku** firma zamierza prowadzić działalność za granicą ?

- Tak Nie Trudno powiedzieć

17a. Czy w **pierwszym półroczu 2009 roku** firma dokonywała rozliczeń transakcji w walucie Euro ?

- Tak, często Tak, rzadko Nie

b. Jak Pan/-i sądzi, jaki **wpływ na firmę** będzie miało przyjęcie w najbliższych kilku latach Euro ?

- Pozytywny Negatywny
- Żaden Nie wiem

18. Jaka jest **obecnie** przeciętna wysokość cen sprzedaży produktów (usług) **firmy w porównaniu do cen** sprzedaży produktów (usług) **firmy z końca grudnia 2008 roku** ?

Niższa o: Mniej niż 5% 5-10% 11-15% 16-25% Powyżej 25%

Wyższa o: Mniej niż 5% 5-10% 11-15% 16-25% Powyżej 25%

Bez zmian (0% zmiany)

19. Czy w **drugim półroczu 2009 roku** firma zmieni wysokość cen swoich produktów (usług) ?

Tak, mniejszy o: Mniej niż 5% 5-10% 11-15% 16-25% Powyżej 25%

Tak, większy o: Mniej niż 5% 5-10% 11-15% 16-25% Powyżej 25%

Nie zmieni (0%) Trudno powiedzieć

20. Ile osób **obecnie** pracuje w firmie w **pełnym i niepełnym wymiarze czasu pracy na umowę o pracę (bez właściciela i pracujących na zlecenie)**. Jeśli nie zatrudnia Pan/i pracowników, to proszę zakreślić pole “zero”:

Zero 1-5 6-9 10-19

20-49 50-99 100 i więcej

21. Czy dochód z pracy w firmie stanowi **obecnie** podstawowe źródło Pana/i utrzymania (wypełnia tylko właściciel firmy) ?

- Tak Nie

22. Czy w porównaniu z końcem grudnia 2008 roku całkowita liczba osób zatrudnionych w firmie wzrosła, zmalała czy była taka sama ?

- Wzrosła o.....osób Pozostała taka sama Zmaląa o.....osób

23a. Jeśli w firmie w pierwszym półroczu 2009 roku prowadzono nabór, to ilu kandydatów ubiegało się o jedno stanowisko (przeciętnie) ?

- Żaden 1 2-4 5-8 Powyżej 8

b. Jeśli firma pomimo prowadzonego w pierwszym półroczu 2009 roku naboru nie zapelnila wakatu (wakatów), jakie były tego przyczyny ?

- Zbyt wysokie oczekiwania płacowe kandydatów Brak wymaganych kwalifikacji
 Nikt się nie zgłosił na wakujące stanowisko Inne (proszę podać).....

24. Czy firma w pierwszym półroczu 2009 roku zatrudniła nowych pracowników ?

- Tak, bezrobotnych Tak, pracujących gdzie indziej
 Tak, podejmujących pracę po raz pierwszy Nie

25. Czy w drugim półroczu 2009 roku firma planuje zmienić liczbę pracowników ?

- Zwiększy zatrudnienie Nie zmieni zatrudnienia
 Zmniejszy zatrudnienie Trudno powiedzieć

26. Czy w firmie występują obecnie wolne miejsca pracy, których nie można zapelnic ?

- Tak, dla pracowników wykwalifikowanych Tak, dla pracowników niewykwalifikowanych
 Tak, zarówno dla pracowników wykwalifikowanych jak i niewykwalifikowanych
 Nie

27a. Czy w pierwszym półroczu 2009 roku firma poniosła wydatki na zakup, dzierżawę (leasing) lub remont pojazdu(ów), wyposażenia, nieruchomości (budynki, ziemia) ? Proszę zakreślić odpowiednio do poniesionych wydatków lub ich braku:

| | | | | |
|-----------------------------|-------------------------------------|---------------------------------------------------|--------------------------------------|------------------------------------------------|
| Pojazdy: | <input type="checkbox"/> Tak, zakup | <input type="checkbox"/> Tak, dzierżawa (leasing) | <input type="checkbox"/> Tak, remont | <input type="checkbox"/> Wydatki nie wystąpiły |
| Wyposażenie, meble, sprzęt: | <input type="checkbox"/> Tak, zakup | <input type="checkbox"/> Tak, dzierżawa (leasing) | <input type="checkbox"/> Tak, remont | <input type="checkbox"/> Wydatki nie wystąpiły |
| Budynki, ziemia: | <input type="checkbox"/> Tak, zakup | <input type="checkbox"/> Tak, dzierżawa (leasing) | <input type="checkbox"/> Tak, remont | <input type="checkbox"/> Wydatki nie wystąpiły |

b. Jeśli firma poniosła wydatki na zakup, dzierżawę (leasing) lub remont pojazdu(ów), wyposażenia, nieruchomości (budynki, ziemia), to jaka była ich łączna wysokość w pierwszym półroczu 2009 roku ?

- Poniżej 5 000 zł 5 000-50 000 zł 50 001-500 000 zł Powyżej 500 000 zł.

28. Czy w drugim półroczu 2009 roku firma dokona wydatków na zakup, dzierżawę (leasing) lub remont pojazdu(ów), wyposażenia, nieruchomości (budynki, ziemia) ?

- Tak Nie Trudno powiedzieć

29. Jeśli w pierwszej połowie 2009 roku Pana/-i firma dokonała inwestycji, jakie było główne źródło jej finansowania ?

- Środki własne Kredyt bankowy Rynek kapitałowy (giełda, fundusze PE/VC)
 Leasing Środki unijne Inne (proszę określić)

30a. Z jakiej formy kredytu korzystała Pana/-i firma w pierwszej połowie 2009 roku:

- Kredyt na rachunku bieżącym Kredyt obrotowy
 Kredyt inwestycyjny Inny rodzaj kredytu

b. Jeśli firma występowała w pierwszej połowie 2009 roku o kredyt inwestycyjny lub obrotowy to czy otrzymała go ?

- Tak Nie

c. Jeśli firma otrzymała kredyt **inwestycyjny** lub **obrotowy w pierwszej połowie 2009 roku**, to jakie płaci lub zapłaci odsetki (chodzi o odsetki w skali roku określone w umowie kredytu/pożyczki):

PLN % Inna waluta (proszę podać)%

31. Czy w **pierwszej połowie 2009 roku** firma wprowadziła któryś z poniższych typów innowacji ? (może Pan/-i zaznaczyć więcej niż jedną odpowiedź):

Tak, innowacje produktowe² Tak, innowacje procesowe³
 Tak, innowacje nietechnologiczne⁴ Nie, firma nie wprowadzała innowacji

32. Jeśli firma wprowadziła któryś z powyższych typów innowacji, to czy wiązało się to z poniesieniem wydatków ?

Tak, finansowanych głównie kapitałem własnym
 Tak, finansowanych głównie kapitałem zewnętrznym (oprócz środków z funduszy unijnych)
 Tak, finansowanych głównie środkami z funduszy UE
 Nie, wprowadzenie innowacji nie wiązało się z kosztami dla firmy

33. Czy firma planuje wprowadzenie innowacji w ciągu **najbliższych 6 miesięcy** ?

Tak, innowacji produktowych Tak, innowacji procesowych
 Tak, innowacji nietechnologicznych Trudno powiedzieć Nie

34. Jaka jest **najważniejsza przeszkoda** we wdrażaniu rozwiązań innowacyjnych ?

Brak zainteresowania nowymi produktami / usługami ze strony klientów/odbiorców
 Brak możliwości sfinansowania lub zbyt wysokie koszty przedsięwzięć innowacyjnych
 Zbyt duże ryzyko związane z wdrożeniem innowacji Inna przeszkoda (jaka?)

35. Czy firma w ciągu **ostatnich 12 miesięcy** współpracowała z innymi podmiotami w zakresie działalności innowacyjnej ?

Tak, z innymi przedsiębiorstwami Tak, z prywatnymi jednostkami badawczo-rozwojowymi
 Tak, z jednostkami i innymi instytucjami z sektora nauki
 Tak, z innymi podmiotami (jakimi?)..... Nie

36. Czy Pan/-i uważa, że wprowadzenie innowacji w perspektywie najbliższych kilku lat będzie konieczne dla **utrzymania lub poprawy konkurencyjności** firmy w przyszłości?

Tak Nie

37. Jeśli w **pierwszym półroczu 2009 roku** firma zatrudniała pracowników, to czy w tym okresie w firmie uległo zmianie **przeciętne wynagrodzenie** (chodzi o pensje i premie łącznie) ?

Podwyższono znacznie Podwyższono Pozostawiono na podobnym poziomie
 Zmniejszono Zmniejszono znacznie

38. Jeśli w **pierwszym półroczu 2009 roku** firma zatrudniała pracowników, to czy w **drugim półroczu 2009 roku** w firmie uległo zmianie **przeciętne wynagrodzenie** (chodzi o pensje i premie łącznie) ?

Będzie znacznie podwyższone Będzie podwyższone Pozostanie na podobnym poziomie
 Będzie zmniejszone Będzie znacznie zmniejszone Trudno powiedzieć

39. Jak Pan/-i ocenia politykę gospodarczą **rządu** oraz **władz samorządowych (regionalnych/lokalnych)** (proszę zakreślić właściwą cyfrę w każdym wierszu) ?

| | Doskonale | Dobrze | Średnio | Źle | Bardzo źle |
|-----------|-----------|--------|---------|-----|------------|
| Rządu | 5 | 4 | 3 | 2 | 1 |
| Samorządu | 5 | 4 | 3 | 2 | 1 |

² Innowacje produktowe – wprowadzenie na rynek nowego lub istotnie ulepszanego wyrobu lub usługi (przykładem takiej usługi może być np. sprzedaż za pośrednictwem Internetu, sprzedaż bezpośrednia odbiorcom końcowym, nowe usługi logistyczne, itd.).

² Innowacje procesowe - zastosowanie nowych lub istotnie ulepszonych metod produkcyjnych, łącznie z metodami (systemami) dostawy produktów, obejmujące zmiany w wyposażeniu lub organizacji produkcji bądź kombinację tych zmian.

³ Innowacje nietechnologiczne – są to głównie innowacje organizacyjne i menedżerskie, takie jak: wdrażanie zaawansowanych technik zarządzania (np. Total Quality Management), wprowadzanie istotnie zmienionych (ulepszonych) struktur organizacyjnych, wdrażanie nowych lub istotnie zmienionych strategii działania przedsiębiorstwa. Ponadto można do nich zaliczyć istotną zmianę koncepcji/strategii marketingowej przedsiębiorstwa.

40. Jak ocenia Pan/-i obowiązujące przepisy i procedury w zakresie (proszę zakreślić właściwą cyfrę w każdym wierszu) :

| | Doskonale | Dobrze | Średnio | Źle | Bardzo źle |
|------------------------------------|-----------|--------|---------|-----|------------|
| Prawa podatkowego | 5 | 4 | 3 | 2 | 1 |
| Prawa pracy | 5 | 4 | 3 | 2 | 1 |
| Sądownictwa gospodarczego | 5 | 4 | 3 | 2 | 1 |
| Kontroli działalności gospodarczej | 5 | 4 | 3 | 2 | 1 |
| Rozliczeń z kontrahentami | 5 | 4 | 3 | 2 | 1 |
| Zakładania i zamykania firmy | 5 | 4 | 3 | 2 | 1 |

41. Jak ocenia Pan/-i zmiany jakie nastąpiły w obowiązujących przepisach i procedurach w pierwszej połowie 2009 roku w zakresie (proszę zakreślić właściwą cyfrę w każdym wierszu):

| | Poprawa | Bez zmian | Pogorszenie |
|------------------------------------|---------|-----------|-------------|
| Prawa podatkowego | 3 | 2 | 1 |
| Prawa pracy | 3 | 2 | 1 |
| Sądownictwa gospodarczego | 3 | 2 | 1 |
| Kontroli działalności gospodarczej | 3 | 2 | 1 |
| Rozliczeń z kontrahentami | 3 | 2 | 1 |
| Zakładania i zamykania firmy | 3 | 2 | 1 |

42a. Czy firma korzysta z Internetu ?

- Tak, z przeglądarki internetowej
- Tak, z poczty elektronicznej (czy może Pan/-i podać adres skrzynki e-mail)?¹.....
- Tak, firma posiada własną stronę internetową
- Nie

Adres poczty elektronicznej wykorzystamy do przesyłania informacji **Ministerstwa Gospodarki** w sprawach związanych z funkcjonowaniem małych i średnich przedsiębiorstw.

b. Czy firma korzysta z internetowych serwisów informacyjnych **Ministerstwa Gospodarki**:

- www.mg.gov.pl www.solvit.gov.pl www.eksporter.gov.pl www.trade.gov.pl

43. Czy firma korzysta ze wsparcia instytucji wspomagających wykorzystanie funduszy strukturalnych (np. PARP, RIF-y, centra Euro Info, punkty konsultacyjno-doradcze, fundusze pożyczkowe/poreczeniowe, itd.)?

- Tak, często Tak, rzadko Nie

44. Czy firma korzysta z usług instytucji otoczenia biznesu (np. konsulting gospodarczy, doradztwo personalne, doradztwo prawne, reklama, itd.)?

- Tak, często Tak, rzadko Nie

45. Czy firma jest zainteresowana wykorzystaniem środków z funduszy strukturalnych UE ?

- Tak Nie, z braku wystarczającej informacji Nie, z powodu nadmiernej biurokracji
- Nie, z braku zainteresowania Nie, z braku wystarczających środków finansowych

Ewentualne zapytania prosimy kierować pod telefon (0-22) 693 56 42 w Warszawie

Wypełnioną Ankietę prosimy przesłać na adres:

**Centrum Informacji Społeczno-Gospodarczej
Ministerstwa Gospodarki
00-503 Warszawa, ul. Żurawia 4a**

w terminie dwóch tygodni od chwili otrzymania

¹ Wyrażam zgodę na przechowywanie adresu mojej poczty elektronicznej w siedzibie Centrum Informacji Społeczno-Gospodarczej MG (art. 23 ust. 1 pkt 1 Ustawy o ochronie danych osobowych – tekst jednolity. Dz. U. 2002 nr 101 poz. 926 z późn. zm.)