

MINISTERSTWO GOSPODARKI

***TRENDY ROZWOJOWE
SEKTORA MSP W OCENIE
PRZEDSIĘBIORCÓW
W DRUGIEJ POŁOWIE 2008 ROKU***

(NUMER 1/2009)

DEPARTAMENT
ANALIZ I PROGNOZ

Warszawa, marzec 2009 r.

Wstęp.....	3
1. Charakterystyka ankietowanych przedsiębiorstw.....	5
2. Wyniki otrzymanych ankiet.	6
2.1. Bariery rozwoju przedsiębiorczości.	6
2.2. Ocena otoczenia w jakim działają przedsiębiorcy.	7
2.3. Ocena perspektyw rozwojowych sektora MSP.	10
2.4. Wynik finansowy przedsiębiorstw.	11
2.5. Eksport i działalność firm za granicą.	13
2.6. Ceny.	14
2.7. Ocena przez przedsiębiorców skutków przyjęcia EURO.	15
2.8. Wynagrodzenia.	16
2.9. Zatrudnienie.	17
2.10. Inwestycje i ich finansowanie, kredyt bankowy.	20
Załącznik 1. Konstrukcja wskaźnika.	24
Załącznik 2. Treść ankiety.....	25

Wstęp

Badania ankietowe skierowane do przedsiębiorców prowadzone są zarówno przez instytucje centralne (GUS, MG, PARP, NBP), ośrodki naukowe (SGH), jak i organizacje pozarządowe i firmy komercyjne. Pytania zawarte w rozsyłanych ankietach dotyczą zazwyczaj barier i najważniejszych problemów, z jakimi borykają się przedsiębiorcy, a także ocen stanu koniunktury i perspektyw rozwoju firm. Dzięki temu w oparciu o wyniki tych badań możliwe jest z jednej strony poznanie opinii przedsiębiorców o ich otoczeniu instytucjonalnym, z drugiej zaś skonfrontowanie ich oceny bieżącej sytuacji gospodarczej z opiniami analityków.

Szczególnie interesujące wydają się badania przedsiębiorstw małych i średnich. O ile bowiem statystyki GUS zawierają dość dokładną informację o sytuacji przedsiębiorstw dużych, o tyle w przypadku MSP - ze względu na ich liczbę - badania ankietowe mogą być wartościowym źródłem informacji o ich sytuacji. Poznanie problemów i barier przed jakimi stoją najmniejsze firmy, jest szczególnie ważne ze względu na ich znaczenie dla gospodarki narodowej, a w szczególności na kluczową rolę w tworzeniu nowych miejsc pracy.

Badanie ankietowe w tym zakresie prowadzone jest w ramach Ministerstwa Gospodarki od 1998 roku (pierwotnie przez Departament Przedsiębiorczości, obecnie Departament Analiz i Prognoz). Systematycznie, dwukrotnie w ciągu roku przeprowadzana jest wśród przedsiębiorców ankieta, której celem jest zbadanie zmian zachodzących w tym sektorze, zidentyfikowanie głównych problemów, przed którymi stoją przedsiębiorstwa, a także ocena skuteczności prowadzonej polityki gospodarczej.

Niniejsze opracowanie przedstawia wyniki ankiety przeprowadzonej w styczniu bieżącego roku. Otrzymane odpowiedzi są zaprezentowane na tle rezultatów z lat poprzednich. Począwszy od pierwszego półrocza 1999 roku przeprowadzono dwadzieścia ankietyzacji (ankieta z 1998 roku miała charakter pilotażowy), co pozwala na wyodrębnienie zarysowujących się tendencji i trendów rozwojowych. W każdym półroczu ankieta jest rozsyłana do wylosowanej grupy 6000 przedsiębiorstw. Za każdym razem od nowa losuje się próbę reprezentacyjną, nie jest to więc badanie panelowe. Zwrotność odpowiedzi wahała się od 15% w drugim półroczu 1999 roku do niecałych 9% w pierwszym półroczu 2004 roku. W obecnym badaniu otrzymano 636 ankiet.

Należy zaznaczyć, że choć próba w założeniu ma być reprezentatywna, to otrzymaneankiety nie mogą służyć do wyciągania wniosków odnośnie do całego sektora MSP. Z pewnością częściej odpowiadają przedsiębiorstwa większe, z lepiej wykształconymi kadrami zarządzającymi, nowocześniejsze i o lepszej pozycji finansowej. Świadczy o tym zdecydowanie większy odsetek firm eksportujących czy dokonujących inwestycji w objętych badaniem ankietowym przedsiębiorstwach, niż szacowany dla całej populacji MSP. Niemniej jednak analizując zmiany w udzielanych przez ankietowanych przedsiębiorców odpowiedziach, można stwierdzić, że dobrze oddają one zmiany zachodzące w całym sektorze MSP.

Pytania zawarte w ankiecie mają za zadanie skłonić przedsiębiorców do oceny stanu sektora MSP w mijającym półroczu oraz perspektyw rozwojowych w najbliższej przyszłości. Dlatego też część pytań ma charakter prognostyczny i dotyczy przewidywań przedsiębiorców w perspektywie kolejnego półrocza.

Główna część ankiety pozostaje niezmienną, co umożliwia zaprezentowanie kilkuletnich porównań. Jednocześnie zmiany jakie zachodzą w gospodarce mogą mieć odzwierciedlenie w kwestiach poruszanych w ankiecie. Dwa lata temu po raz pierwszy pytaliśmy przedsiębiorców o ich zaangażowanie za granicą, sondujemy również opinię w kwestii wprowadzenia euro. Obecnie zaś zapytaliśmy przedsiębiorców o ocenę skutków kryzysu finansowego.

Większość pytań zawartych w ankiecie ma charakter jakościowy, np. pytania o przyczyny zmiany wyniku finansowego przedsiębiorstwa, ponadto dużo jest pytań o wzrost lub spadek badanej cechy (np. cen czy zatrudnienia). Dlatego też, ze względu na przejrzystość porównań odpowiedzi na to samo pytanie z różnych ankietyzacji, na podstawie udzielonych przez ankietowanych odpowiedzi opracowana została metoda liczenia wskaźnika, który w założeniu ma przedstawiać syntetyczny obraz sytuacji sektora MSP w danej dziedzinie.

W prezentowanym opracowaniu metoda liczenia wskaźnika została wykorzystana do stworzenia wskaźnika prognozy rozwoju sektora MSP, wskaźnika prognozy inwestycji oraz wskaźnika oceny polityki gospodarczej.

Odpowiedzi na niektóre pytania wykazują zmiany sezonowe (generalnie rzecz biorąc przedsiębiorcy lepiej postrzegają drugie półrocze każdego roku), co może nieco zniekształcić zarysowujące się trendy rozwojowe. W tych przypadkach wyniki bieżącej ankiety porównywano z wynikami ankiety sprzed roku, a nie do poprzedniej.

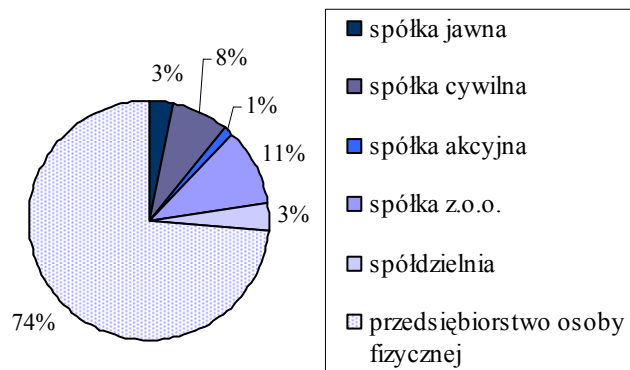
Zmiany jakie zachodzą zarówno w sektorze małych i średnich przedsiębiorstw, jak i w ich otoczeniu oraz potrzeba analizy nowych zagadnień wpływają na kształt i zawartość ankiety przekazywanej do przedsiębiorców.

W celu dokonania możliwie jak najbardziej wszechstronnej analizy stanu sektora MSP, wyniki badań prezentowane są w kilku przekrojach: w podziale na rozmiar firmy (mikro, małe, średnie), obszar geograficzny (aglomeracja, duże miasto, małe miasto, wieś) na jakim firma działa, prowadzoną działalność, czy też wiek osoby zarządzającej przedsiębiorstwem.

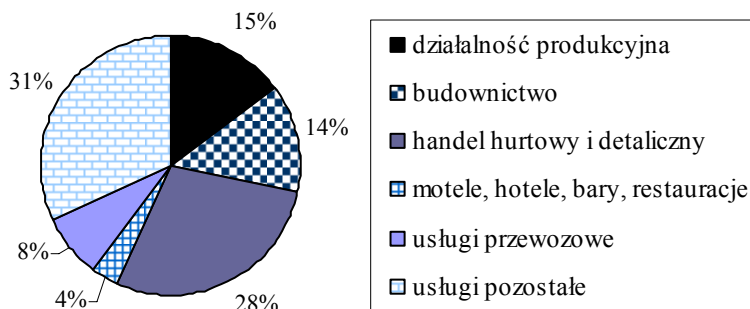
1. Charakterystyka ankietowanych przedsiębiorstw.

Podobnie jak w poprzednich badaniach, w ankietyzacji przeprowadzonej pod koniec drugiego półrocza 2008 roku, wśród otrzymanych ankiet pod względem formy prawnej przeważały osoby fizyczne prowadzące działalność gospodarczą (stanowiły one blisko trzy czwarte otrzymanych ankiet). Z kolei biorąc pod uwagę obszar działalności, największy udział stanowiły przedsiębiorstwa świadczące **usługi pozostałe**¹.

Wykres 1. Ankietowane firmy pod względem formy prawnej.



Wykres 2. Ankietowane firmy pod względem prowadzonej działalności.



Blisko połowa ankietowanych prowadziła firmę nie zatrudniając żadnych pracowników, 12% badanych było właścicielami małych firm, zaś 7% średnich. Dla dwóch trzecich przedsiębiorców dochód z pracy w firmie stanowił główne źródło utrzymania.

Największą część próby (35%) stanowiły firmy działające na obszarze małych miast (o liczbie mieszkańców poniżej 100 tysięcy), 23% działało na obszarze aglomeracji (miasto powyżej 500 tys.), zaś 21% w mieście liczącym od 100 do 500 tys. mieszkańców. Na obszarach wiejskich działało z kolei 17% firm.

Kobiety zarządzały co trzecią ankietowaną firmą. W **hotelarstwie** udział ten był znacznie wyższy i wyniósł 65%, wysoki był również w **usługach pozostałych** (42%). Z kolei **budownictwo** oraz **usługi transportowe** były branżami, w których kobiety kierowały przedsiębiorstwami najrzadziej (odpowiednio 10% oraz 14%).

Podobnie jak we wcześniejszych ankietyzacjach, udział osób w wieku do lat 40 zarządzających firmami wynosił 30%, 57% przedsiębiorców to osoby w wieku od 40 do 60 lat, zaś 13% osób miało więcej niż 60 lat.

Znajomość języków obcych zadeklarowało 80% ankietowanych (najczęściej wskazywany był język rosyjski - 61%, angielski - 48% oraz niemiecki 29%).

Wykształcenie podstawowe posiadało 7% ankietowanych, 45% średnie, zaś niecała połowa wyższe.

Ponad połowa firm prowadziła podatkową księgę przychodów i rozchodów, co piąta księgi rachunkowe, co dziesiąta ewidencję przychodów zaś 8% kartę podatkową.

¹ Termin **usługi pozostałe** występujący w opisie ankiety obejmuje: usługi pośrednictwa finansowego, szkoleniowe, doradcze, obsługa nieruchomości, wynajem i działalność związana z prowadzeniem interesów, architektura i wyposażenie wnętrz, ochrona, informatyka, reklama, ochrona zdrowia, działalność związana z rekreacją i sportem, gry hazardowe, pralnie, fryzjerstwo, usługi pogrzebowe, sprzątanie.

2. Wyniki otrzymanych ankiet.

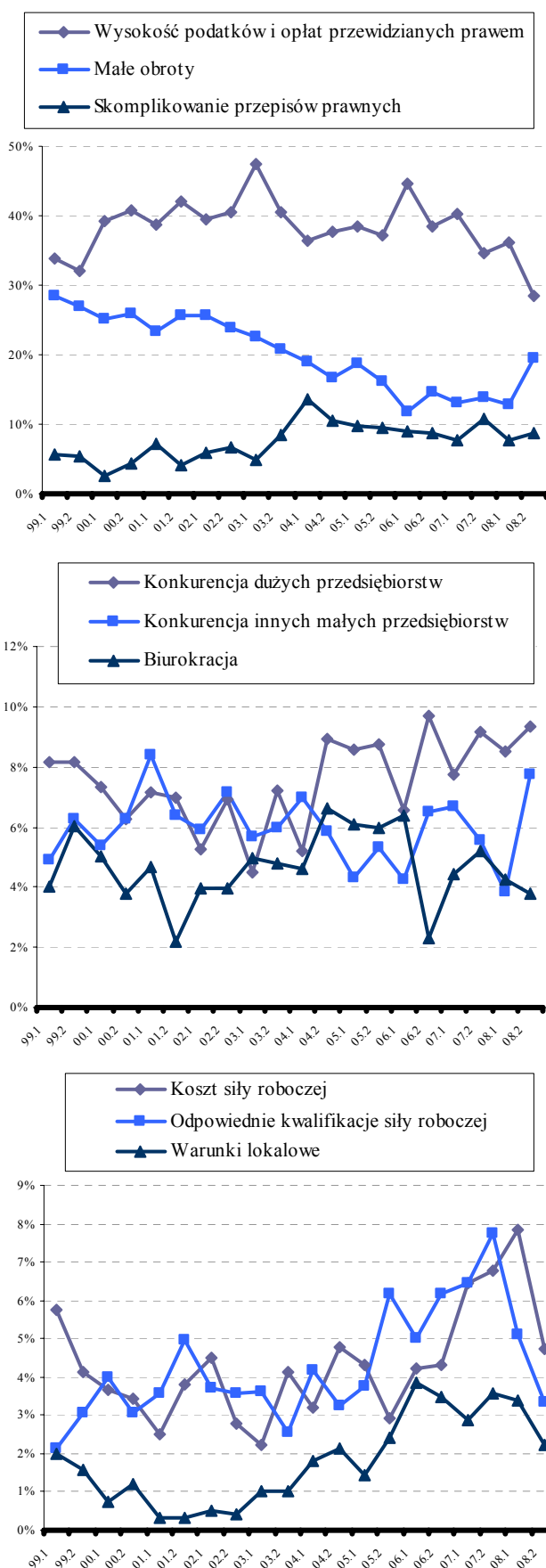
2.1. Bariery rozwoju przedsiębiorczości.

Najczęściej wskazywaną barierą prowadzenia działalności gospodarczej jest **wysokość podatków i opłat przewidzianych prawem**. W obecnej ankiecie wskazało na nią jednakże mniej niż 30% badanych - najmniej w historii badania. Niekoniecznie wynika to z faktu, iż przedsiębiorcy odczuwają poprawę sytuacji w tej dziedzinie, a raczej z tego iż inne bariery stają się dla firm ważniejsze. W drugim półroczu 2008 roku znacząco wzrósł udział wskazań na **małe obroty**, którą to barierę jako najważniejszą wymienił co piąty ankietowany (udział jest najwyższy od 2003 roku). Podobnie jak w poprzednich badaniach co dziesiąty ankietowany wskazywał na **skomplikowanie przepisów prawnych**.

Malejący popyt na towary i usługi sprawia również, że przedsiębiorcy muszą silniej konkurować pomiędzy sobą. Udział wskazań na **konkurencję innych małych przedsiębiorstw** wzrósł dwukrotnie w porównaniu z pierwszą połową 2008 roku. Ponadto blisko co dziesiąty ankietowany wskazał na **konkurencję dużych przedsiębiorstw** (w grupie firm średnich była to najczęściej wskazywana bariera).

Natomiast bariery związane z rynkiem pracy na które przedsiębiorcy często wskazywali we wcześniejszych ankietach w drugim półroczu 2008 roku przestały być dla przedsiębiorców ważne. O ile w drugiej połowie 2007 roku suma wskazań na **koszt siły roboczej** oraz na **odpowiednie kwalifikacje siły roboczej** wynosiła 15%, to w obecnej ankiecie było to już tylko 8%.

Wykres 3. Bariery rozwoju przedsiębiorczości.



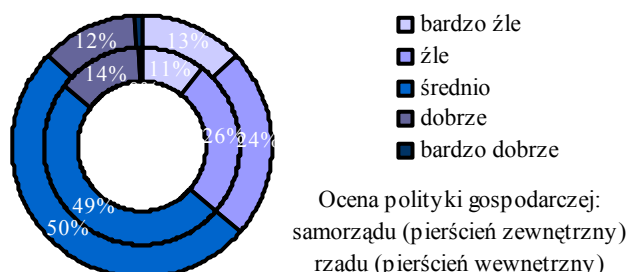
2.2. Ocena otoczenia w jakim działają przedsiębiorcy.

Ocena polityki gospodarczej

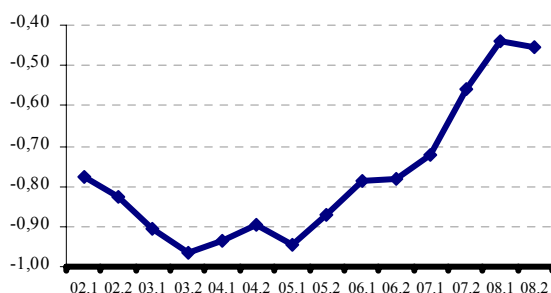
W porównaniu z pierwszą połową 2008 roku ocena polityki gospodarczej nie uległa zasadniczej zmianie. Najgorzej politykę rządu oceniali przedsiębiorcy w wieku poniżej 40 lat (43% opinii negatywnych, 44% umiarkowanych i tylko 13% pozytywnych), najlepiej osoby w wieku ponad 60 lat (34% ocen negatywnych, 50% umiarkowanych i 16% pozytywnych).

Wykres 4. Ocena polityki gospodarczej władz.

Jak ocenia Pan/i politykę gospodarczą:



Wykres 5. Wskaźnik oceny polityki gospodarczej rządu.



Osoby słabiej wykształcone zdecydowanie bardziej negatywnie oceniały politykę gospodarczą rządu - w grupie osób z wykształceniem podstawowym było 62% ocen negatywnych, 28% umiarkowanych i 10% pozytywnych, zaś wśród osób z wyższym wykształceniem udziały wynosiły odpowiednio 29%, 55% i 16%.

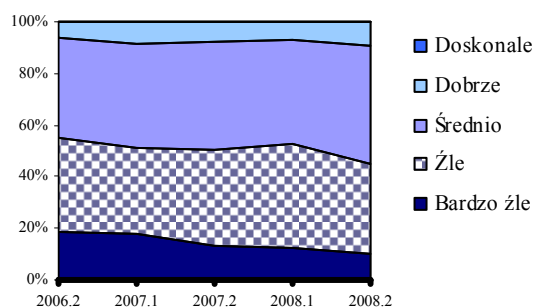
Wskaźnik oceny polityki gospodarczej rządu w drugim półroczu spadł nieznacznie (po raz pierwszy od 2005 roku).

Ocena obowiązujących przepisów i procedur.

Obecny rząd dużą wagę przywiązuje do reform mających ułatwić działalność przedsiębiorcom, dlatego też ważne jest monitorowanie efektów wprowadzanych zmian. Dlatego też w ankiecie przedsiębiorcy pytani są o ocenę zarówno istniejących rozwiązań w wybranych obszarach otoczenia instytucjonalnego firm, jak i zmian jakie w tych obszarach zaszły w mijającym półroczu.

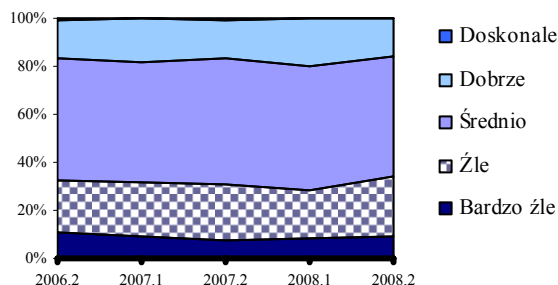
W ocenie obowiązujących przepisów i procedur z zakresu **prawa podatkowego** zdecydowanie przeważają opinie negatywne, które to formułuje blisko połowa ankietowanych. Pozytywnym aspektem jest to, iż udział negatywnych odpowiedzi z czasem maleje (w drugim półroczu 2006 roku takich ocen było 55%, zaś w drugiej połowie 2008 roku 45%). Żaden przedsiębiorca nie ocenia jednak obowiązujących przepisów jako doskonale i tylko co dziesiąty jako dobre.

Wykres 6. Jak Pan/i ocenia istniejące przepisy i procedury w zakresie prawa podatkowego ?

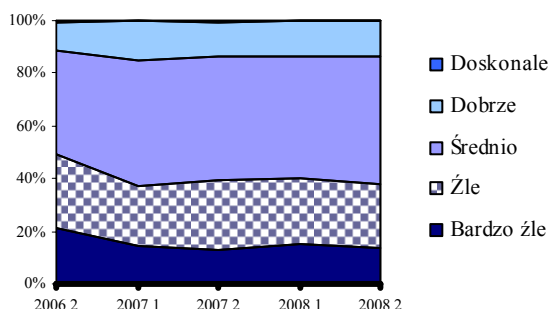


Ocena przepisów z zakresu **prawa pracy** również jest dosyć negatywna. Co trzeci ankietowany ocenia je źle, połowa zaś średnio. W odróżnieniu jednak od prawa podatkowego udział negatywnych opinii nie maleje (w ostatnim badaniu był wręcz najwyższy w ciągu dwóch ostatnich lat). Podobnie jak w przypadku prawa podatkowego brak było opinii, że przepisy są doskonałe.

Wykres 7. Jak Pan/i ocenia istniejące przepisy i procedury w zakresie prawa pracy ?

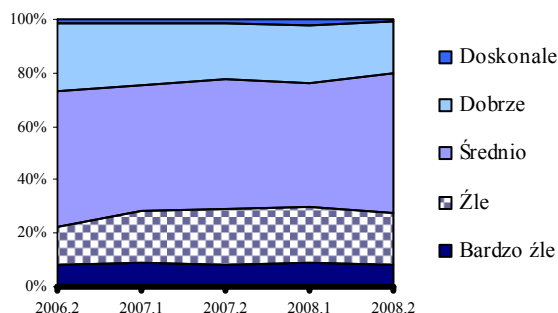


Wykres 8. Jak Pan/i ocenia istniejące przepisy i procedury w zakresie sądownictwa gospodarczego ?



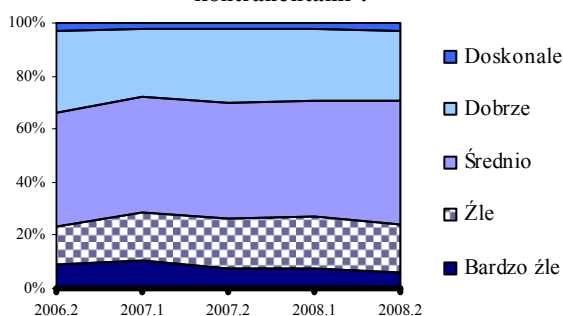
Co drugi przedsiębiorca ocenia przepisy z zakresu **sądownictwa gospodarczego** średnio, ocen negatywnych było blisko 40%, zaś pozytywnych nieco ponad 10%. Z ankiet nie wynika, że w ostatnich kilku latach przedsiębiorcy odnotowali istotną poprawę w tym zakresie.

Wykres 9. Jak Pan/i ocenia istniejące przepisy i procedury w zakresie kontroli działalności gospodarczej ?



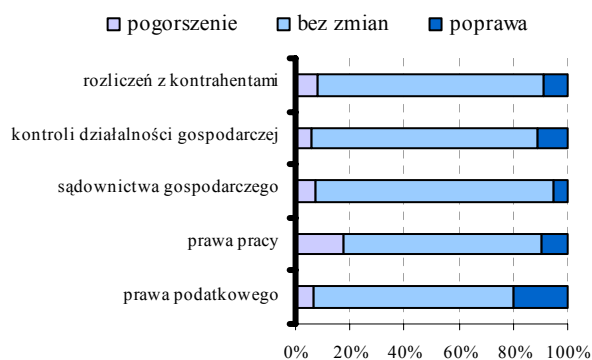
W przypadku przepisów i procedur związanych z **kontrolą działalności gospodarczej** spada liczba pozytywnych opinii, zaś liczba negatywnych utrzymuje się na tym samym poziomie (rośnie liczba odpowiedzi umiarkowanych).

Wykres 10. Jak Pan/i ocenia istniejące przepisy i procedury w zakresie rozliczeń z kontrahentami ?



Ze wszystkich poruszanych tematów relatywnie najlepiej wypada ocena przepisów w zakresie **rozliczeń z kontrahentami** – blisko 30% ankietowanych ocenia je dobrze lub nawet doskonale. Nie następuje jednak poprawa opinii w tym obszarze.

Wykres 11. Jak ocenia Pan/i zmiany jakie nastąpiły w obowiązujących przepisach i procedurach w drugiej połowie 2008 roku w zakresie:



Ocena zmian, jakie zaszły w drugim półroczu 2008 roku w otoczeniu przedsiębiorstw wypada niejednoznacznie. Z jednej strony w zakresie **prawa podatkowego** aż 20% ankietowanych (odsetek nie spotykany w poprzednich badaniach) odnotowało poprawę. Z drugiej strony mniej więcej tyle samo ankietowanych stwierdziło, że w zakresie **prawa pracy** istniejące przepisy i procedury uległy pogorszeniu.

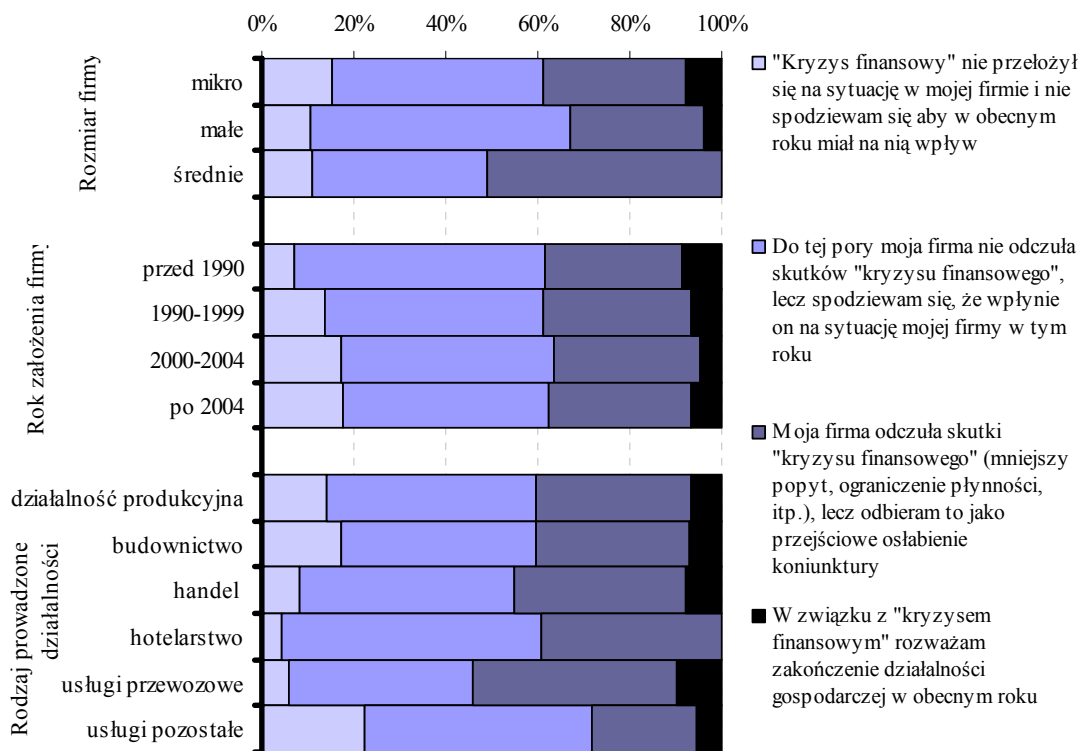
Wpływ kryzysu finansowego na sytuację przedsiębiorstw.

W bieżącej ankiecie przedsiębiorcom zostało zadane pytanie o wpływ „kryzysu finansowego” na ich firmę. Wyniki pokazują, że jak dotąd (badanie zostało wykonane na początku roku) skutki kryzysu odczuła mniej niż połowa firm (39%), jednocześnie blisko połowa stwierdziła, że będzie miał on wpływ na firmę w tym roku.

Rozkład odpowiedzi kształtował się różnie w poszczególnych grupach firm. Wśród firm średnich skutki kryzysu odczuła ponad połowa firm, przy czym brak było przedsiębiorców którzy deklarowali, że kryzys zmusi je do zakończenia działalności. Natomiast mikroprzedsiębiorstwa (zapewnie z uwagi na ich liczbę) cechowały się dużą rozpiętością odpowiedzi. Relatywnie więcej niż w innych grupach firm było odpowiedzi, że kryzys nie wpłynął i nie wpłynie na sytuację tych firm, jednocześnie jednak prawie wszyscy przedsiębiorcy, którzy rozważali zakończenie działalności gospodarczej z powodu kryzysu to właśnie właściciele najmniejszych firm.

Właściciele firm młodszych rzadziej deklarowali, że kryzys je dotknie - co piąta firma założona po roku 2005 twierdziła że nie odczuje w przyszłości skutków kryzysu.

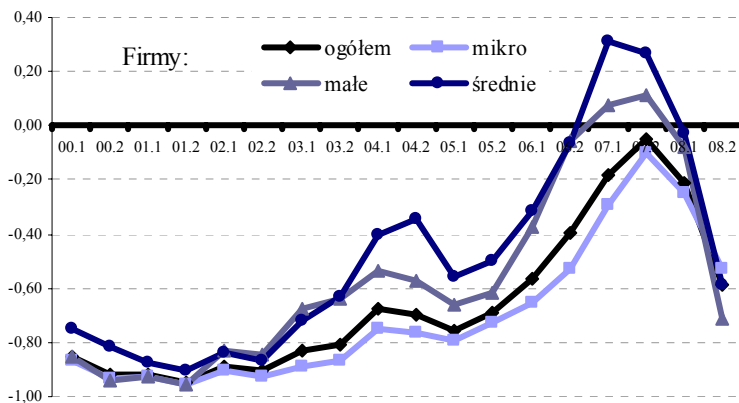
Wykres 12. Ocena "kryzysu finansowego" przez przedsiębiorców.



Najbardziej podatne na kryzys okazały się firmy świadczące **usługi przewozowe** - 44% tych firm stwierdziło że kryzys wpłynął na ich sytuację, aż co dziesiąta z tego powodu rozważała zakończenie działalności gospodarczej. W najlepszej sytuacji były firmy świadczące **usługi pozostałe**. W tym przypadku skutki kryzysu odczuło niecałe 30% firm.

2.3. Ocena perspektyw rozwojowych sektora MSP.

Wykres 13. Wskaźniki rozwoju sektora MSP.

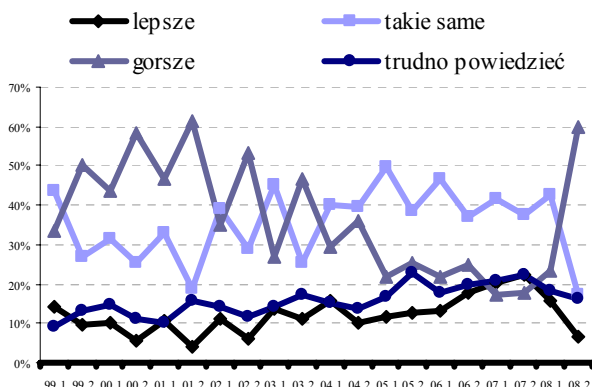


Jedynie 4% ankietowanych oczekiwało, że w pierwszym półroczu 2009 roku małe firmy będą się rozwijać. W porównaniu z poprzednimi badaniami, zróżnicowanie ocen perspektyw rozwojowych było w różnych przekrojach znacznie mniejsze.

Najważniejszą przyczyną jaka będzie miała wpływ na perspektywy małych firm w pierwszym półroczu 2009 roku, była w opinii przedsiębiorców **zmiana sytuacji gospodarczej w kraju** (zarówno pozytywny jak negatywny wpływ). Inną ważną przyczyną była ponadto **zmiana perspektyw sprzedaży**. Za mającą pozytywny wpływ na sytuację przedsiębiorstw, ankietowani uznawali często **zmianę kosztów siły roboczej**.

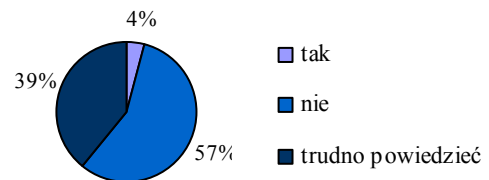
Podobnie negatywnie jak perspektywy rozwojowe, przedsiębiorcy oceniali również warunki prowadzenia działalności w pierwszym półroczu 2009 roku.

Wykres 15. W nadchodzącym półroczu w porównaniu do półrocza poprzedniego warunki prowadzenia działalności będą:

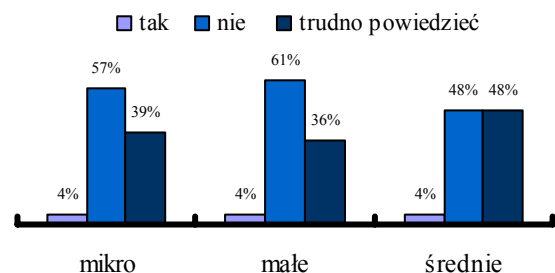


W drugiej połowie 2008 roku nastąpiło załamanie ocen perspektyw rozwojowych sektora MSP. Wskaźnik rozwoju sektora spadł do poziomu najniższego od drugiego półrocza 2005 roku. Najgorsze oczekiwania odnośnie sytuacji w pierwszej połowie obecnego roku formułowały firmy małe.

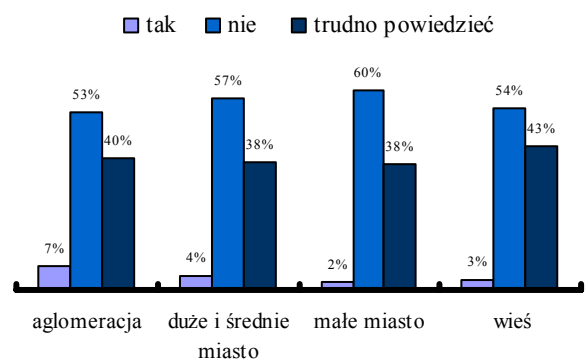
Wykres 14. Czy sądzi Pan/i że pierwsze półrocze 2009 roku będzie okresem w którym małe firmy rozwiną się?



Struktura odpowiedzi w podziale na rozmiar firmy.



Struktura odpowiedzi w podziale na obszar na jakim firma działa.



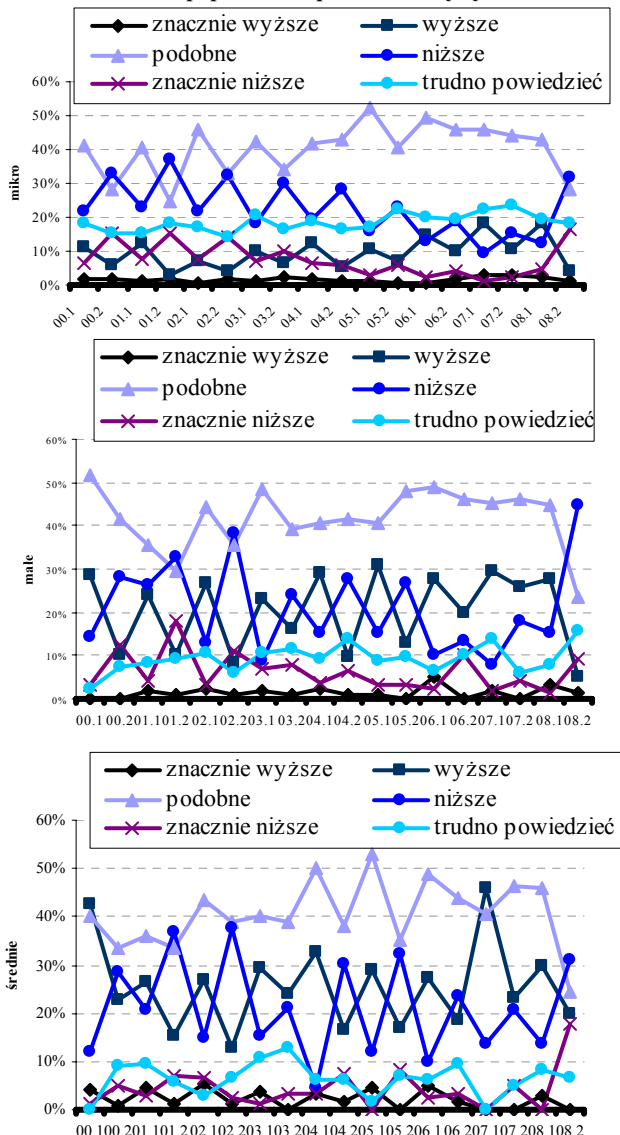
Co trzeci ankietowany stwierdził, że będą one gorsze, 27% zaś że znacznie gorsze. Tylko 7% ankietowanych oczekiwało poprawy warunków w pierwszej połowie tego roku.

2.4. Wynik finansowy przedsiębiorstw.

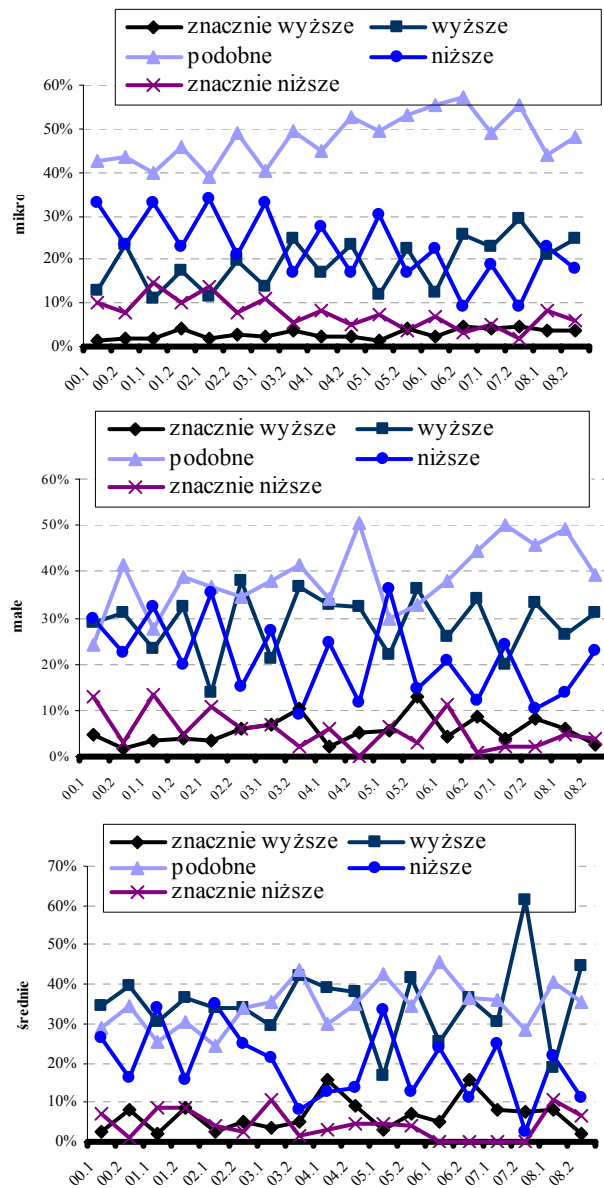
Przychody i wynik finansowy.

Udziały firm, które zwiększyły przychody w porównaniu z poprzednim półroczem, były mniej więcej takie jak w roku ubiegłym (za wyjątkiem firm średnich, w których to udział ten był dużo niższy). Jednocześnie udziały firm deklaruujących spadek przychodów były we wszystkich grupach firm wyższe niż rok temu. Najbardziej odsetek ten wzrósł w grupie firm małych. Najlepsza sytuacja była w **budownictwie** (40% firm odnotowało wzrost przychodów) oraz **produkcji przemysłowej**. Najwięcej firm deklaroowało spadek przychodów w **usługach przewozowych** (35%).

Wykres 17. W nadchodzącym półroczu przychody firmy w porównaniu z poprzednim półroczem będą:



Wykres 16. W obecnym półroczu przychody firmy w porównaniu z poprzednim półroczem były:



Odpowiedzi o przewidywania dotyczące przychodów w pierwszym półroczu bieżącego roku były bardzo pesymistyczne. Co druga firma spodziewała się spadku (bądź znacznego spadku) przychodów. Najgorzej odpowiadały firmy małe, w których udział ten wyniósł 60%. W grupie mikroprzedsiębiorstw oraz firm małych udział firm spodziewających się wzrostu przychodów nie przekraczał 10%, natomiast w grupie firm średnich (podobnie jak w roku poprzednim) odpowiedział tak co piąty przedsiębiorca.

Zysk

Dwie trzecie ankietowanych firm odnotowało w drugim półroczu 2008 roku zysk i było to o 10% mniej niż w rekordowym drugim półroczu 2007 roku. W grupie mikroprzedsiębiorstw oraz firm średnich udziały zyskownych firm były niższe niż w roku poprzednim, natomiast wśród małych firm udział ten był nieco wyższy. Odsetek mikroprzedsiębiorców, którzy odnotowali stratę był wyższy niż w drugiej połowie 2007 roku, natomiast wśród firm małych i średnich udziały te spadły i były najniższe w historii badania (wśród małych firm było to poniżej 10% ankietowanych).

Dla co drugiego przedsiębiorcy wynik finansowy nie uległ zmianie, 28% odczuło jego poprawę, w pozostałych przypadkach wynik uległ pogorszeniu. Firmy **budowlane** najczęściej deklarowały poprawę wyniku finansowego (45%), najrzadziej zaś firmy **hotelarskie** oraz świadczące **usługowe przewozowe**.

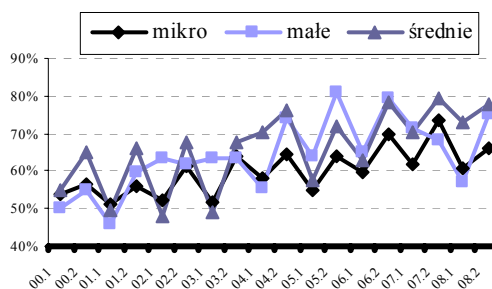
Najczęściej wskazywaną przyczyną zmiany wyniku finansowego była **zmiana przychodów**. Firmy wskazywały również **zmianę ceny oferowanego produktu / usługi**.

Przewidywania przedsiębiorców odnośnie wyniku finansowego w pierwszym półroczu 2009 roku pokazuje poniższa tabela. Dominują odpowiedzi iż firma zmniejszy zysk, czego spodziewał się co czwarty ankietowany. Na szczęście niewiele firm (choć wśród małych było to prawie 10%) oczekiwało przejścia z zysku na stratę, co mogłoby ograniczać możliwości rozwojowe przedsiębiorstw.

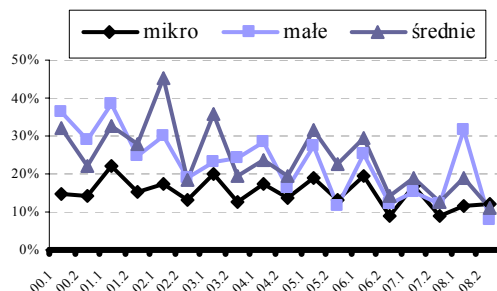
Tabela 1. Przewidywana przez przedsiębiorców zmiana wyniku finansowego (odsetek wskazań).

W pierwszej połowie 2009 roku w porównaniu z drugą połową 2008 roku firma:	Firmy			
	ogółem	mikro	małe	średnie
Zwiększy zysk	6%	7%	4%	7%
Przejdzie ze strat na zyski	2%	2%	1%	4%
Zmniejszy straty	3%	3%	1%	7%
Zmniejszy zysk	25%	24%	28%	33%
Przejdzie z zysków na straty	5%	4%	9%	9%
Zwiększy straty	2%	2%	3%	2%
Zysk będzie podobny	25%	25%	30%	20%
Strata będzie podobna	3%	3%	4%	2%
Trudno powiedzieć	29%	31%	20%	16%

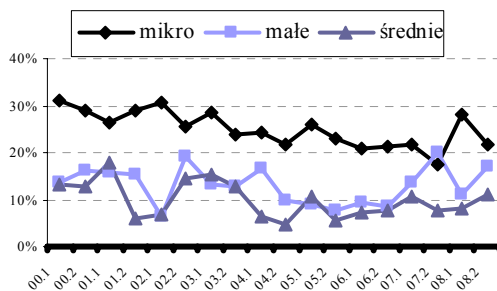
Wykres 18. Udział firm które osiągnęły zysk.



Wykres 19. Udział firm które osiągnęły stratę.



Wykres 20. Udział firm które wyszły na zero.

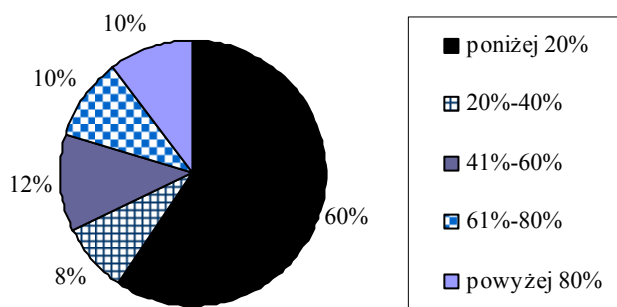


2.5. Eksport i działalność firm za granicą.

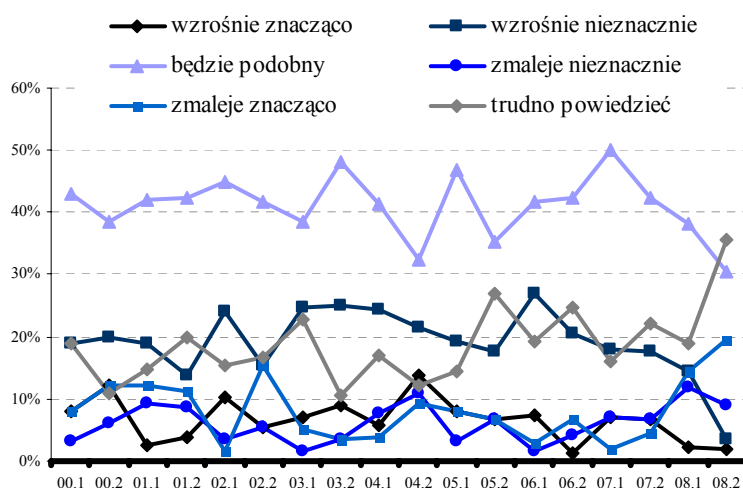
Podobnie jak w poprzednich ankietach działalność eksportową prowadziło 9% ankietyowanych firm (w tym 6% mikroprzedsiębiorstw, 14% firm małych i 35% firm średnich).

Przedsiębiorstwa najczęściej eksportowały tylko część swojej produkcji – nie więcej niż 20% ogółu przychodów. Głównym rynkiem pozostają Niemcy, a także Czechy oraz Ukraina.

Wykres 21. Udział wyeksportowanej produkcji (usług) w całości przychodów firmy netto (bez VAT). Struktura odpowiedzi.



Wykres 22. W nadchodzącym półroczu w porównaniu z mijającym półroczem eksport:



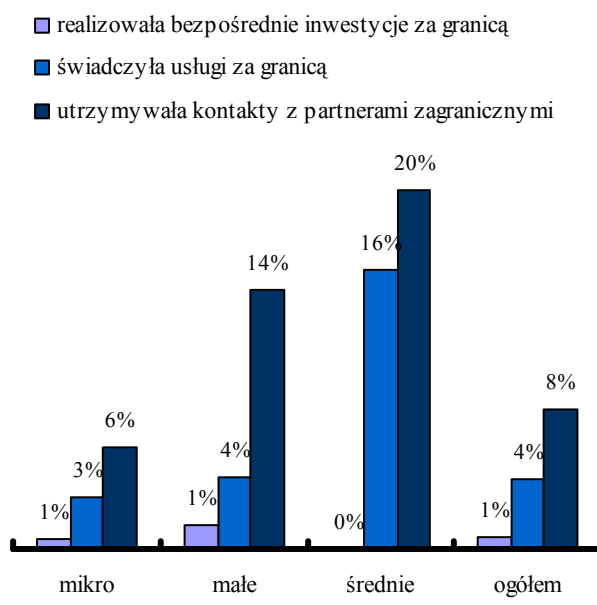
Oczekiwania firm co do wielkości eksportu w nadchodzącym półroczu w obecnej ankiecie były najgorsze w historii badania. Załedwie 5% eksportujących firm spodziewało się wzrostu eksportu, 30% zaś oczekiwało jego spadku (w tym 20% znacznego spadku). Dosyć mocno wzrosła również liczba firm, którym trudno było ocenić jak będzie kształtował się ich eksport.

Co dziesiąty ankietyowany przedsiębiorca prowadził działalność za granicą bądź utrzymywał kontakty z partnerami zagranicznymi. Najczęściej z partnerami zagranicznymi współpracowały firmy świadczące usługi przewozowe.

Podobnie jak w ankietach poprzednich, podjęcie działalności za granicą w nadchodzącym półroczu planowało 7% ankietyowanych firm (w tym 10% małych i 24% średnich), 9% zaś rozważało taką możliwość.

Wykres 23. Działalność firm za granicą.

Firma w drugim półroczu 2008 roku :



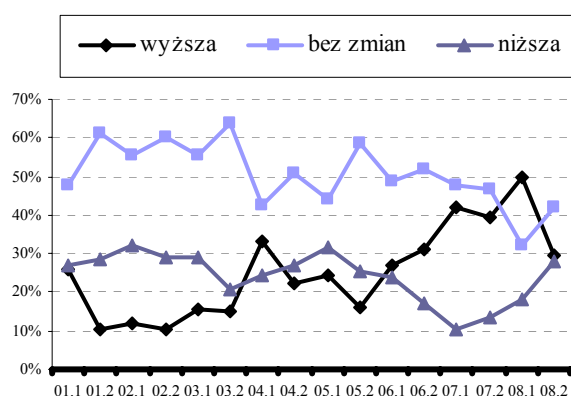
2.6. Ceny.

W pierwszym półroczu 2008 roku udział firm, które zwiększyły ceny swoich towarów i usług był najwyższy w historii badania i wyniósł 50%. Natomiast w drugim półroczu 2008 roku udział ten spadł znacząco i wyniósł tylko 30%. Tyle samo firm zadeklarowało, że obniżyło ceny swoich produktów i usług.

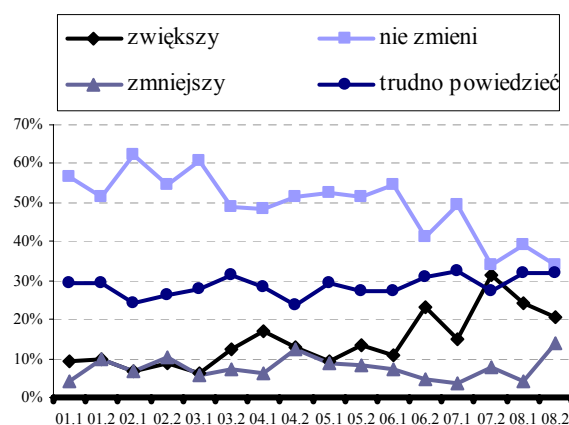
Najczęściej ceny zwiększali właściciele firm **handlowych** oraz **hotelarskich**, obniżki cen zaś miały miejsce w firmach **budowlanych** oraz świadczących **usługi przewozowe**.

Aż 14% ankietowanych planowało zmniejszenie cen towarów i usług w pierwszym półroczu 2009 roku i było to najwięcej w historii badania.

Wykres 24. Jaka jest obecnie (pod koniec obecnego półrocza) przeciętna wysokość cen sprzedaży produktów (usług) w porównaniu z końcem ubiegłego półrocza?

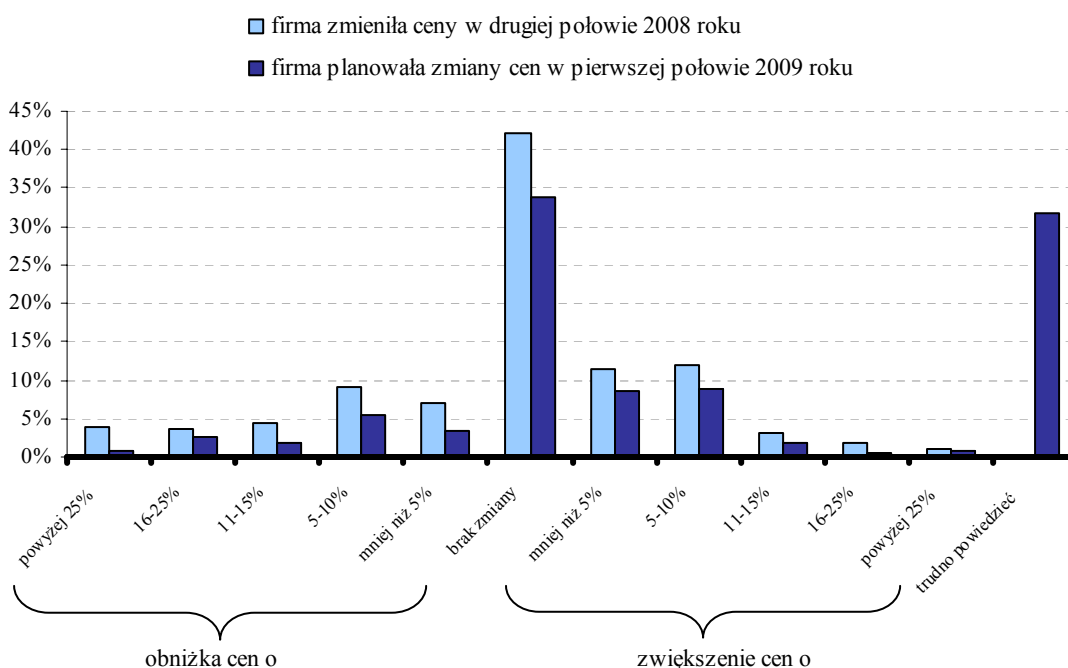


Wykres 25. Czy w nadchodzącym półroczu firma zmieni wysokość cen swoich produktów (usług) ?



Najczęściej firmy zmieniały ceny (zarówno zwiększały jak zmniejszały) w przedziale od 5 do 10%.

Wykres 26. Struktura dokonanych i planowanych zmian cen w przedsiębiorstwach.

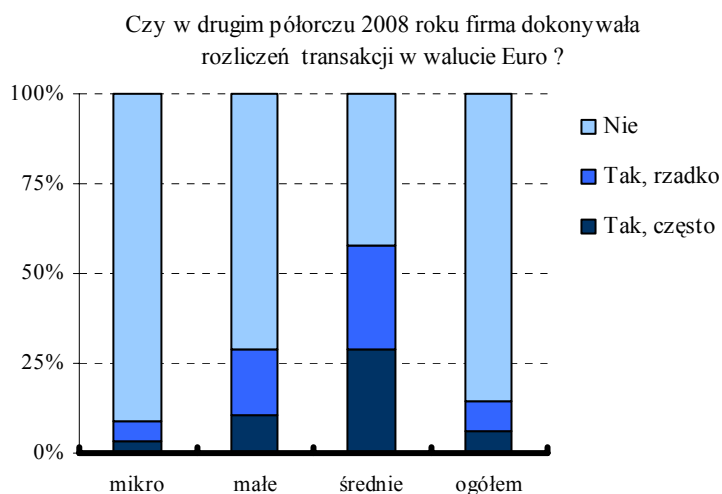


2.7. Ocena przez przedsiębiorców skutków przyjęcia EURO.

W obecnej ankiecie, podobnie jak i we wcześniejszej, przedsiębiorcy zostali zapytani o to, czy w obrocie gospodarczym posługiwali się walutą Euro, a także o ocenę możliwych skutków przyjęcia przez Polskę tej waluty z punktu widzenia przedsiębiorstwa.

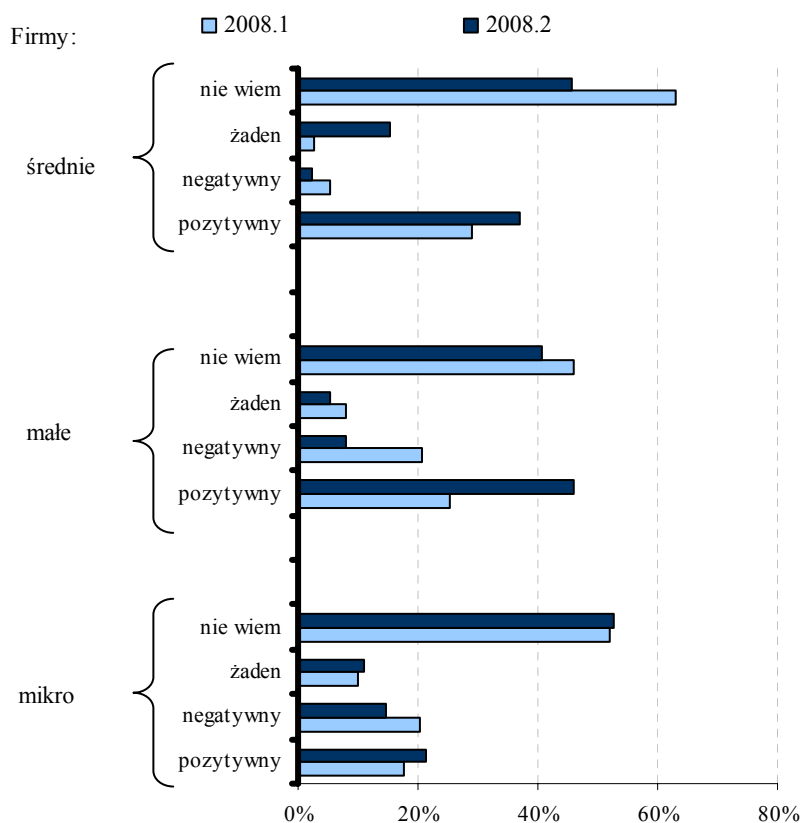
Podobnie jak w pierwszym półroczu 2008 roku, 14% ankietowanych wykorzystywało walutę Euro do rozliczeń dokonywanych transakcji. W grupie firm małych było to blisko 30% firm, zaś w grupie firm średnich ponad 50%.

Wykres 27. Wykorzystywanie EURO w działalności gospodarczej.



Ocena przez przedsiębiorców skutków przyjęcia EURO w porównaniu z pierwszą połową 2008 roku uległa nieznacznym zmianom. Przybyło opinii, że wprowadzenie tej waluty będzie miało pozytywny wpływ na sytuację przedsiębiorców (szczególnie w grupie firm małych). Wśród średnich firm wzrosła natomiast liczba odpowiedzi, że nie będzie miało to żadnego wpływu.

Wykres 28. Jak Pan/-i sądzi, jaki wpływ na firmę będzie miało przyjęcie w najbliższych kilku latach Euro ?



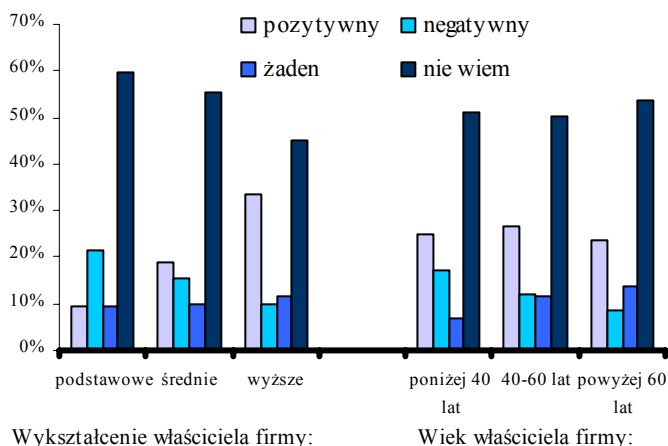
Wśród eksporterów (aż trzy czwarte spośród nich zadeklarowało, że dokonywało rozliczeń w Euro) zdecydowanie przeważają osoby uważające, że przyjęcie wspólnej waluty będzie miało pozytywny wpływ na firmę (ponad połowa odpowiedzi). Tylko 5% ankietowanych eksporterów było odmiennego zdania.

Ocena skutków przyjęcia Euro różniła się w poszczególnych grupach przedsiębiorców. Wśród osób z wykształceniem podstawowym więcej było opinii negatywnych niż pozytywnych. W grupie osób z wykształceniem średnim opinie rozkładały się mniej więcej równo, zaś osoby z wykształceniem wyższym uważały, że przyjęcie Euro będzie miało pozytywny wpływ na funkcjonowanie ich firmy.

Wśród osób w wieku poniżej 40 lat częściej niż wśród osób starszych występowały negatywne oceny skutków przyjęcia Euro.

Wykres 29. Ocena skutków przyjęcia Euro w zależności od wieku i wykształcenia właścicieli przedsiębiorstw.

Jak Pan/i sądzi, jaki wpływ na firmę będzie miało przyjęcie w najbliższych kilku latach Euro ?

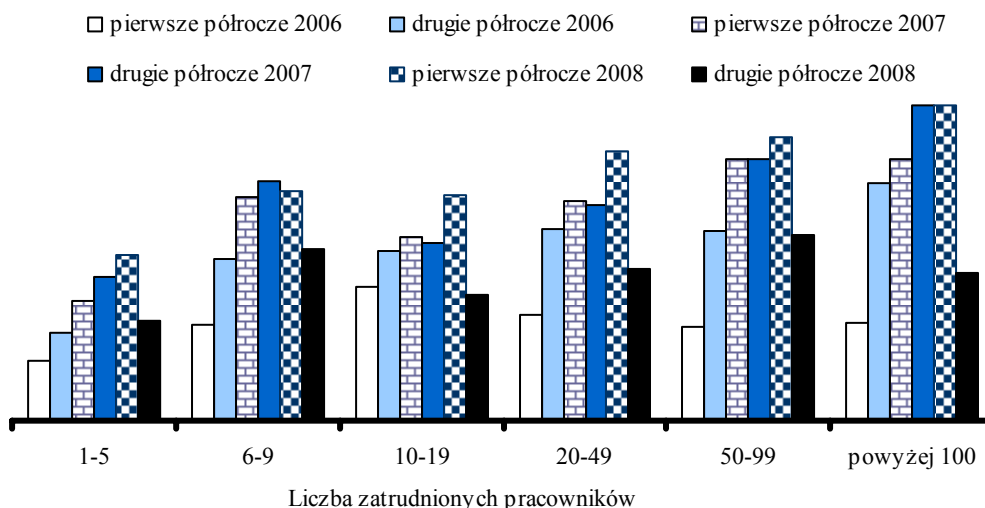


2.8. Wynagrodzenia.

Spośród tych ankietowanych przedsiębiorców, którzy zatrudniali pracowników, co trzeci zadeklarował, że zwiększył wynagrodzenia zatrudnianym osobom. Odsetek ten był znacznie niższy niż w pierwszym półroczu 2008 roku, w którym było 60% takich firm (jednocześnie jednak tylko co setny przedsiębiorca zmniejszył wynagrodzenia). Najczęściej wynagrodzenia zostały zwiększane w firmach **budowlanych** (42%), z drugiej strony tylko co dziesiąty właściciel firmy świadczącej **usługi przewozowe** podniósł wynagrodzenia pracownikom.

Przewidywania dotyczące zmian wynagrodzeń w pierwszym półroczu bieżącego roku również różnią się od wyników poprzednich. Większość firm zamierzała pozostawić płace na niezmiennym poziomie, 19% zamierzało je zwiększyć, 5% zmniejszyć, zaś co piątej firmie zatrudniającej pracowników trudno było określić jak będą kształtowały się wynagrodzenia w pierwszej połowie tego roku. Najrzadziej zwiększać wynagrodzenia zamierzały firmy **budowlane** (10%), najczęściej zaś firm świadczące **usługi przewozowe** (24%), (a więc odwrotnie niż w przypadku zrealizowanych podwyżek w drugim półroczu 2008 roku).

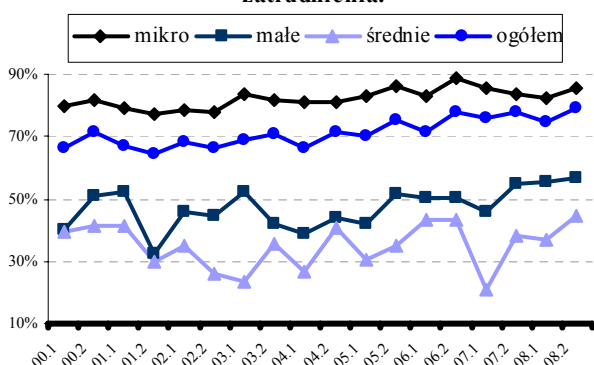
Wykres 30. Udział firm, w których w danym półroczu zwiększono wynagrodzenia.



2.9. Zatrudnienie.

Udział przedsiębiorców, którzy w ankietowanym półroczu zwiększyli zatrudnienie, w poprzednich latach kształtował się na poziomie 15%. W obecnej ankiecie wyniósł 12% i był najniższy od roku 2001 (największy spadek jest obserwowany wśród firm średnich). Jedynie w grupie firm małych udział tych, które zwiększyły zatrudnienie był wyższy niż w półroczu poprzednim.

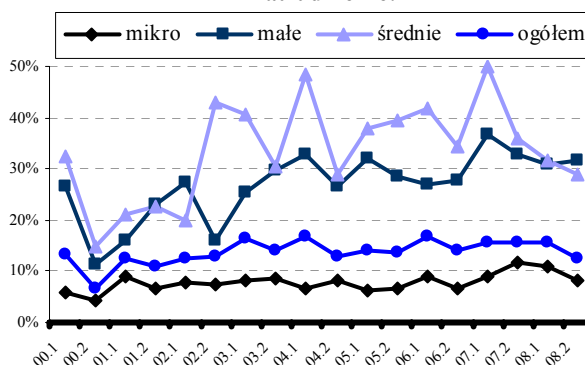
Wykres 32. Udział firm, które nie zmieniły zatrudnienia.



Zatrudnienie zmniejszyła blisko co dziesiąta ankietowana firma, w tym ponad co czwarta firma średnia.

W grupie tych firm, które zwiększyły liczbę pracujących w drugiej połowie 2008 roku, przeciętna liczba zatrudnionych wyniosła 4 osoby, natomiast firmy które redukowały zatrudnienie, przeciętnie zwalniały 6 osób.

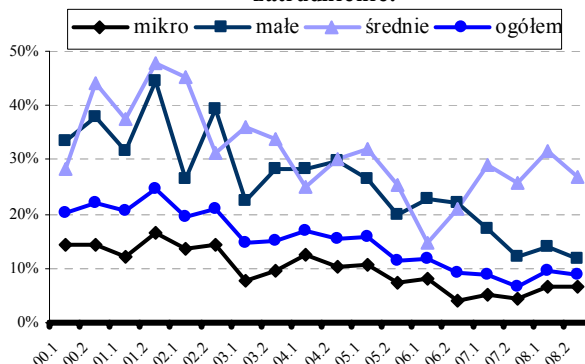
Wykres 31. Udział firm, które zwiększyły zatrudnienie.



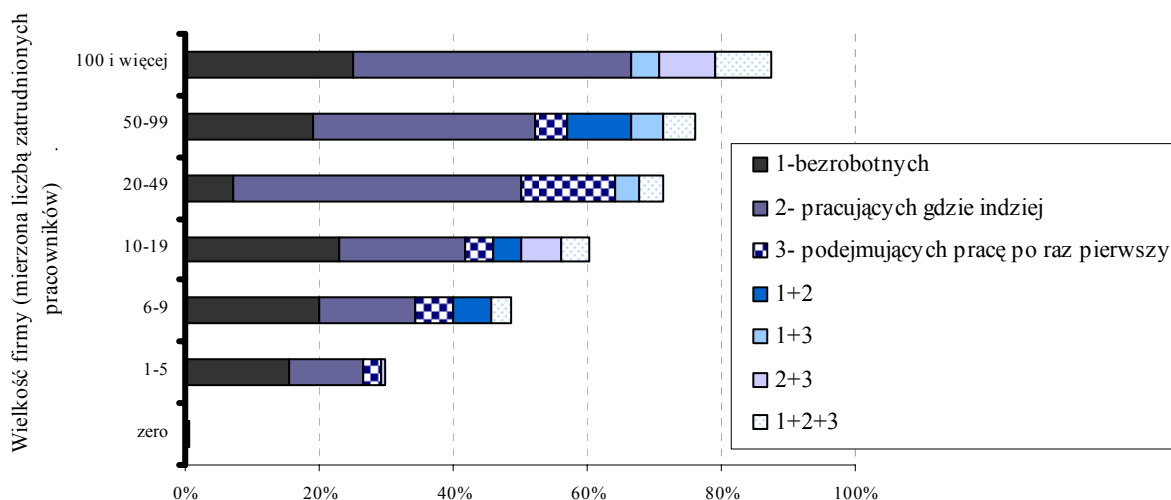
Podobnie jak w pierwszej połowie roku najczęściej zatrudnienie zwiększały firmy prowadzące **działalność produkcyjną** oraz **budowlane**, najrzadziej zaś firmy **hotelarskie** oraz świadczące **usługi przewozowe**.

Firmy starają się utrzymać poziom zatrudnienia i nie zwalniać pracowników, 80% firm zadeklarowało, że nie zmieniło zatrudnienia i udział ten był najwyższy w historii badania.

Wykres 33. Udział firm, które zmniejszyły zatrudnienie.



Wykres 34. Udział firm, które w drugiej połowie 2008 roku zatrudniły nowych pracowników.



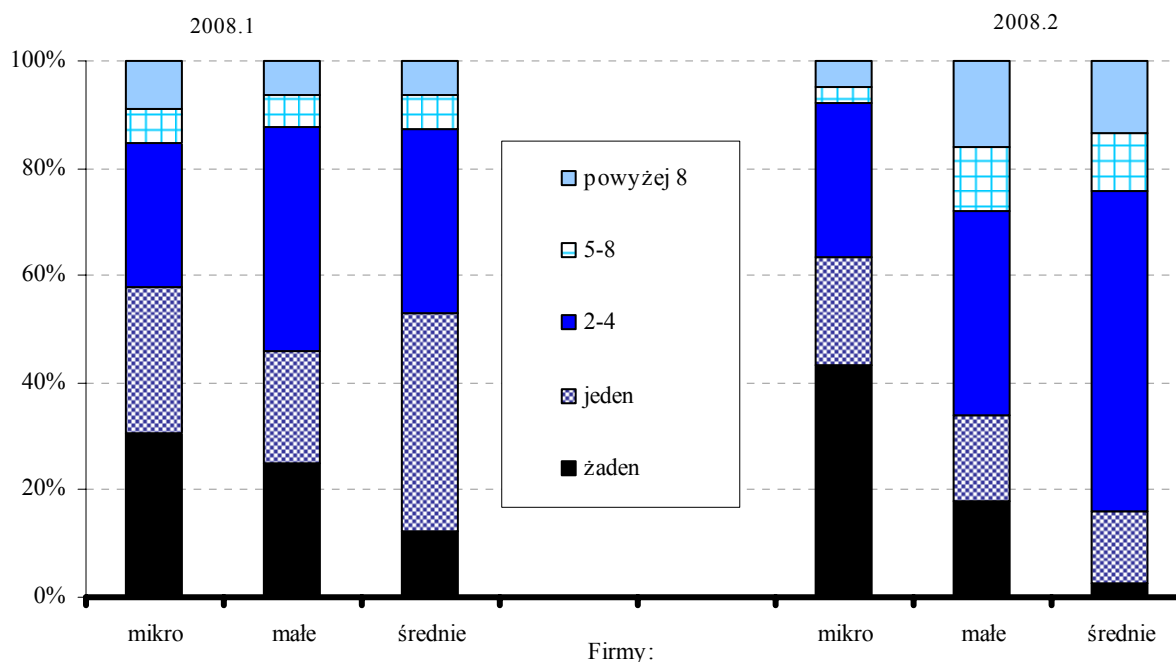
Prowadzone postępowania kwalifikacyjne.

Udział firm które w drugiej połowie 2008 roku prowadziły nabór nowych pracowników był podobny jak w pierwszej połowie roku i wyniósł blisko 40% (w tym 30% firm mikro, dwie trzecie firm małych i 80% średnich firm).

W porównaniu z poprzednim półroczem wzrósł udział mikroprzedsiębiorców, którzy zadeklarowali, że na oferowane przez nich stanowisko nie zgłosił się żaden kandydat. Jednocześnie poszukujący pracy znacznie częściej szukali zatrudnienia w firmach małych i średnich.

Wykres 35. Postępowanie kwalifikacyjne w przedsiębiorstwach.

Jeżeli firma prowadziła postępowanie kwalifikacyjne,
to ile kandydatów ubiegało się przeciętnie o jedno stanowisko?



Najmniej chętnych zgłasza się do firm świadczących **usługi pozostałe** oraz do firm **budowlanych**. W firmach takich aż w 40% przypadków na oferowane stanowisko nie zgłosił się żaden kandydat, zaś w 17% aplikował tylko jeden kandydat. Z drugiej strony sytuują się firmy prowadzące **działalność produkcyjną** oraz świadczące **usługi przewozowe** – w tych firmach w około dwóch trzecich przypadków na oferowane stanowisko kandydował więcej niż jeden chętny.

Przyczyny niepowodzenia w zatrudnieniu pracownika.

Nieco ponad połowa spośród firm, które w drugim półroczu 2008 roku poszukiwały pracowników, nie zdołała zapełnić wakatów. Najważniejszą przyczyną niepowodzenia przy zatrudnianiu pracowników były **zbyt wysokie oczekiwania płacowe** kandydatów (40% wskazań). Co trzeci przedsiębiorca, który nie znalazł poszukiwanego pracownika wskazywał na **brak wymaganych kwalifikacji**. W ujęciu branżowym **brak wymaganych kwalifikacji** jest największą przeszkodą w zatrudnieniu pracownika dla firm prowadzących **działalność produkcyjną** oraz **budowlanych**, natomiast firmy świadczące **usługi przewozowe** a także **hotelarskie** częściej wskazywały na **zbyt wysokie oczekiwania płacowe**.

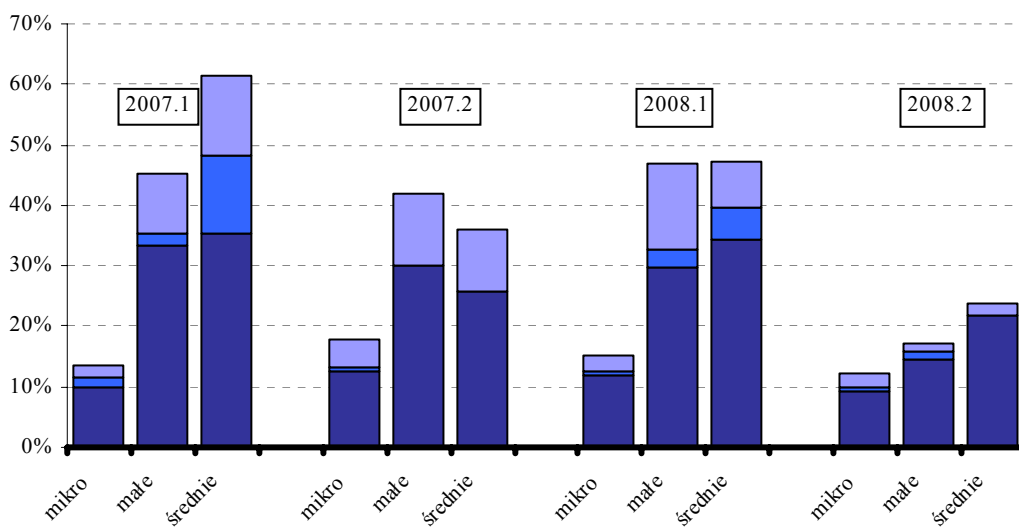
Wolne miejsca pracy.

W porównaniu z pierwszym półroczem 2008 roku, w półroczu drugim znacząco spadł udział firm deklarujących posiadanie wolnych miejsc pracy (spadek z 23% do 14%). W odróżnieniu od badań poprzednich, praktycznie brak było wakatów dla pracowników niewykwalifikowanych. Wśród firm **produkcyjnych** i **budowlanych** wakaty posiadała co piąta ankietowana firma, w pozostałych sektorach zaś co dziesiąta.

Wykres 36. Wolne miejsca pracy w przedsiębiorstwach.

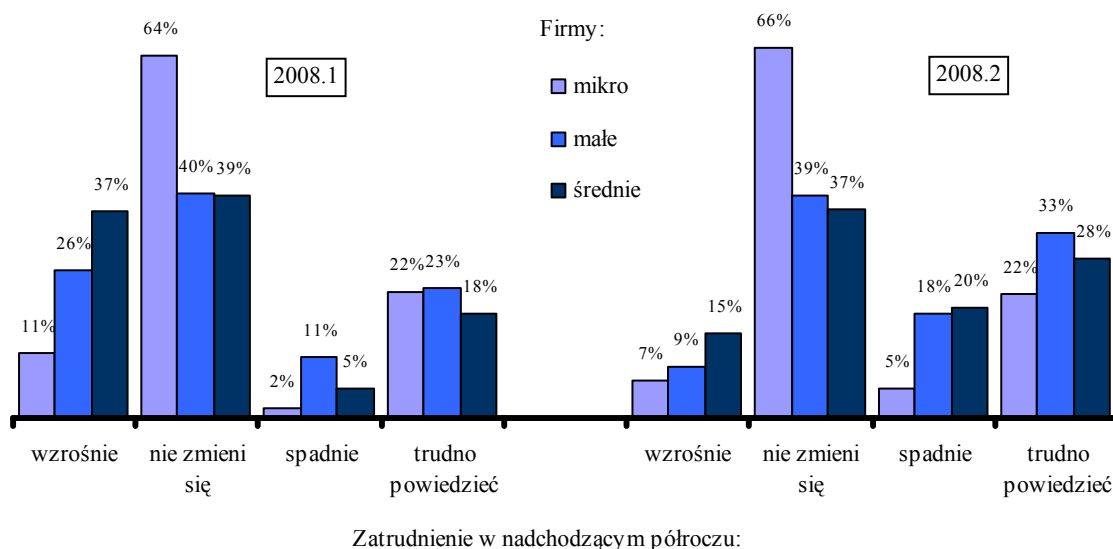
Czy w firmie występują obecnie wolne miejsca pracy których nie można zapełnić ?

- tak, zarówno dla pracowników wykwalifikowanych jak i niewykwalifikowanych
- tak, dla pracowników niewykwalifikowanych
- tak, dla pracowników wykwalifikowanych



W bieżącej ankiecie porównaniu z poprzednim półroczem dwukrotnie spadł udział firm, które zamierzały zwiększyć zatrudnienie (stwierdziło tak 8% ankietowanych). Tyle samo firm planowało zmniejszyć zatrudnienie. Wśród firm małych i średnich tych które planowały redukcje etatów było więcej niż tych, które chciały je zwiększyć.

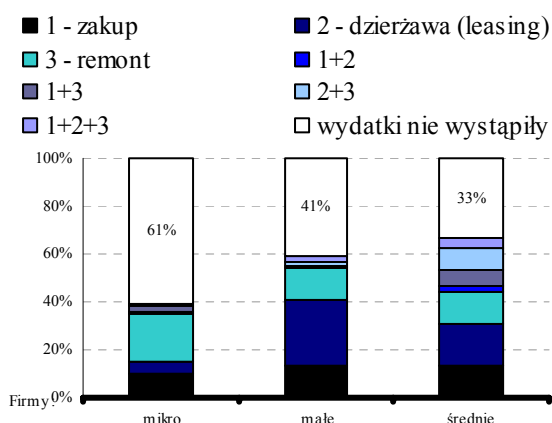
Wykres 37. Planowane zmiany zatrudnienia w firmach.



2.10. Inwestycje i ich finansowanie, kredyt bankowy.

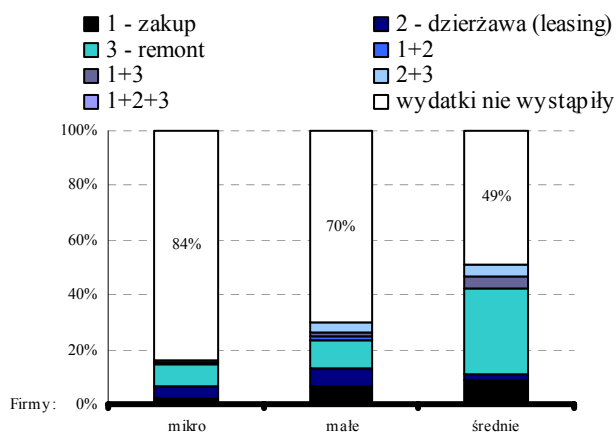
Udział firm, które poniosły wydatki inwestycyjne w drugiej połowie 2008 roku wyniósł ponad 70% i był podobny jak w ankiecie poprzedniej. Najczęściej inwestowały firmy świadczące **usługi przewozowe, hotelarskie** oraz **budowlane**, najrzadziej zaś z sektorów **działalność produkcyjna** oraz **usługi pozostałe**. W mikroprzedsiębiorstwach oraz firmach małych w ponad połowie przypadków wielkość nakładów inwestycyjnych nie przekraczała 50 tysięcy złotych, firmy średnie inwestowały zaś najczęściej kwoty pomiędzy 50 a 500 tysięcy złotych.

Wykres 39. Formy wydatków inwestycyjnych na pojazdy.

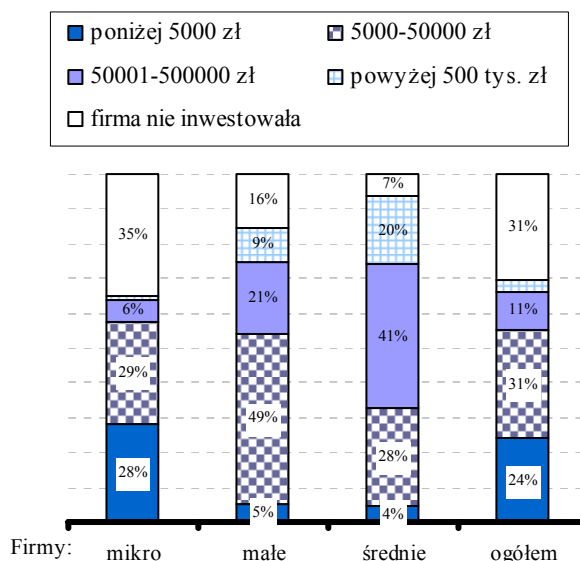


Wydatki na **wyposażenie, meble oraz sprzęt** poniosło ponad 40% ankietowanych przedsiębiorstw. W tym przypadku firmy najczęściej dokonywały zakupu.

Wykres 41. Formy wydatków inwestycyjnych na budynki, ziemię.

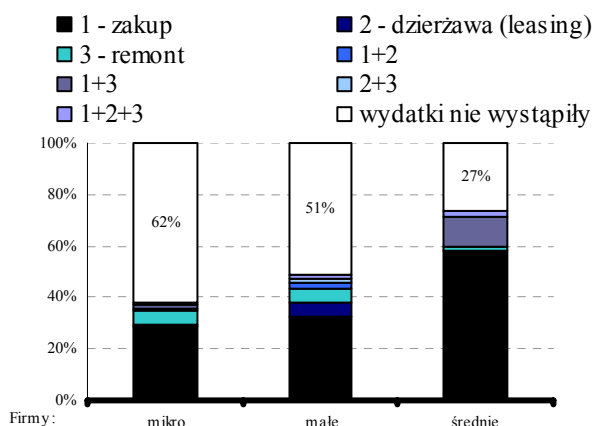


Wykres 38. Udział firm ponoszących nakłady inwestycyjne w przedsiębiorstwach.



Nakłady na **pojazdy** poniosło 44% firm. Badania wskazują na rosnącą popularność leasingu – wśród firm małych i średnich właśnie na tę formę finansowania wydatków na pojazdy wskazało najwięcej przedsiębiorstw.

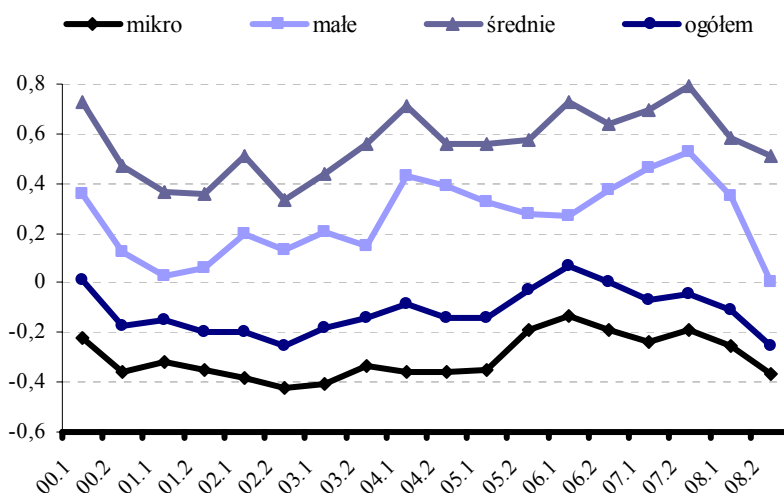
Wykres 40. Formy wydatków inwestycyjnych na wyposażenie, meble, sprzęt.



Podobnie jak w poprzednim półroczu, co piąta firma ponosiła wydatki na **budynki, oraz ziemię**. Większość przedsiębiorców ponosiła wydatki na remont dotychczas posiadanych obiektów.

Wyniki ankiety wskazują, że firmy drastycznie redukują swoje plany inwestycyjne. Wskaźnik prognozy inwestycji spadł we wszystkich grupach przedsiębiorstw (wskaźnik ogólny spadł najniższego poziomu w historii badania). Najbardziej swoje plany inwestycyjne zamierzały ograniczyć firmy małe.

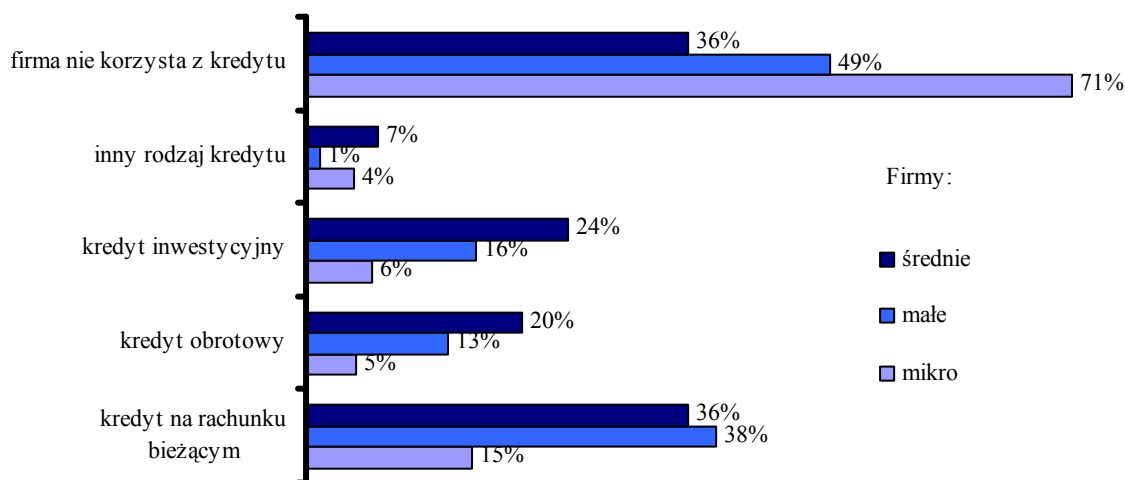
Wykres 42. Wskaźnik prognozy inwestycji.



Kredyt bankowy

Podobnie jak w ankietach poprzednich, w drugiej połowie 2008 roku z kredytu korzystał co trzeci ankietowany przedsiębiorca (w tym 30% mikroprzedsiębiorstw, połowa firm małych oraz ponad dwie trzecie średnich firm).

Wykres 43. Udział firm korzystających z różnych form kredytu w drugiej połowie 2008 roku.



W porównaniu z pierwszą połową 2008 roku wzrósł (z 20 do 26%) odsetek firm starających się o przyznanie kredytu. Banki zaostrzyły jednakże kryteria przyznawania kredytów – z odmową spotkała się ponad połowa firm (w poprzednim półroczu było to zaledwie 20% przedsiębiorstw). Najtrudniej otrzymać kredyt było mikroprzedsiębiorcom – w grupie tej z pozytywną odpowiedzią banku spotkało się tylko 41% ankietowanych firm.

Również rok założenia firmy miał wpływ na to, czy firma otrzymała kredyt o jaki wnioskowała. Najczęściej kredyt otrzymywały firmy założone pomiędzy 2000 a 2004 rokiem (dwie trzecie spośród nich), w grupie firmy założonych przed 2000 rokiem była to około połowa firm. Najtrudniejszy dostęp do kredytu mają firmy młode, wśród tych założonych po 2004 roku kredyt otrzymało tylko 38% firm.

2.11. Innowacyjność przedsiębiorstw.

Podobnie jak w ankietach poprzednich, w drugiej połowie 2008 roku najczęściej innowacyjne rozwiązania wprowadzały firmy małe. Co może wydawać się nieco zaskakujące, starsze firmy były bardziej innowacyjne od tych powstałych stosunkowo niedawno. Choć firmy starsze są zazwyczaj większe i mają większy potencjał finansowy na wdrażanie rozwiązań innowacyjnych, to jednak dla młodych firm to właśnie innowacyjność wydaje się jedynym sposobem na doścignięcie istniejących na rynku przedsiębiorstw. Powinny być więc one bardziej skłonne do podejmowania działań innowacyjnych, tak jednak nie jest.

Firmy działające w dużych miastach oraz aglomeracjach wprowadzały innowacje nieco częściej niż te działające w małych miastach (o liczbie mieszkańców poniżej 100 tysięcy) oraz na obszarach wiejskich.

Najbardziej popularnym typem innowacji są innowacje produktowe polegające na wdrożeniu nowego lub istotnie ulepszonego produktu lub usługi. Inne typy rozwiązań innowacyjnych (procesowe oraz nietechnologiczne) wprowadzały najczęściej firmy średnie.

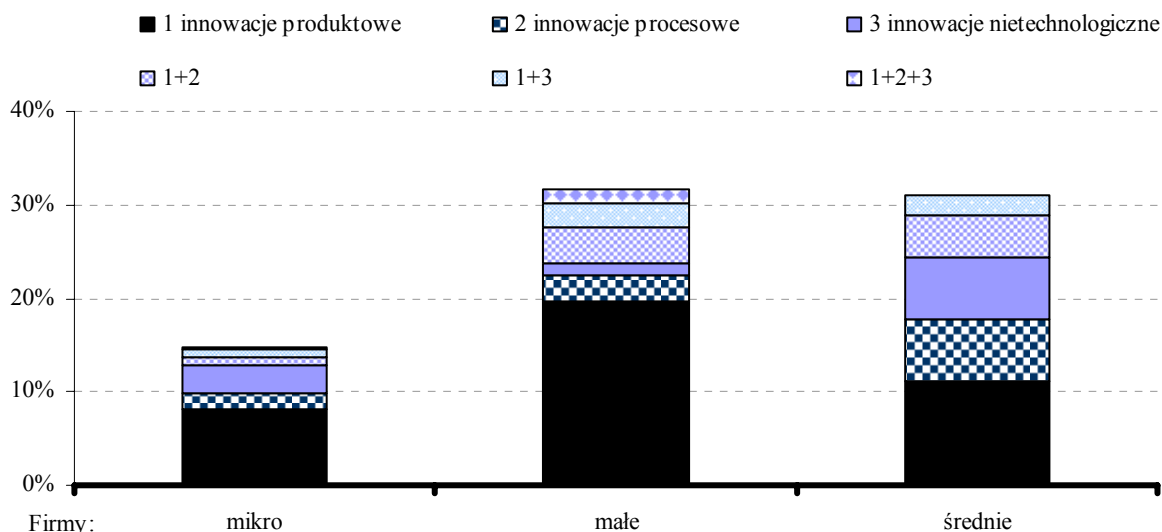
Dla trzech czwartych firm wprowadzenie rozwiązań innowacyjnych wiązało się z poniesieniem wydatków. Niemalże we wszystkich przypadkach firmy finansowały je ze środków własnych. Wprowadzenie działań innowacyjnych w pierwszym półroczu 2009 roku planowało 16% firm, 42% firm trudno było określić czy takie działania podejmą, zaś pozostałe firmy w ogóle nie były zainteresowane działalnością innowacyjną.

Najważniejszą barierą we wprowadzaniu rozwiązań innowacyjnych jest **brak możliwości sfinansowania takiego typu przedsięwzięć** (odpowiedziało tak 39% ankietowanych). Blisko 30% wskazało na **zbyt duże ryzyko związane z wprowadzeniem innowacji**, zaś co czwarty wskazywał na **brak zainteresowania nowymi produktami/usługami ze strony klientów**. Młodszy przedsiębiorcy (w wieku poniżej 40 lat) najczęściej wskazywali na ograniczenia związane z finansowaniem rozwiązań innowacyjnych (blisko połowa wskazań), osoby w wieku powyżej 60 zaś z kolei na zbyt duże ryzyko (30% wskazań).

Trzy czwarte ankietowanych uważa, że wprowadzenie rozwiązań innowacyjnych w firmie w najbliższych kilku latach będzie konieczne dla utrzymania jej konkurencyjności (w tym 92% firm małych i 84% średnich).

Wykres 44. Innowacyjność przedsiębiorstw

Firma w drugiej połowie 2008 roku wprowadziła:



3. Dostęp do informacji i współpraca z organizacjami rządowymi.

Niemalże wszystkie firmy małe i średnie wykorzystywały Internet w działalności gospodarczej, natomiast w grupie mikroprzedsiębiorstw było to 80% firm. Wśród przedsiębiorców w wieku poniżej 40 lat, udział korzystających z Internetu wyniósł powyżej 90%, z kolei wśród osób w wieku ponad 60 lat było to 73%.

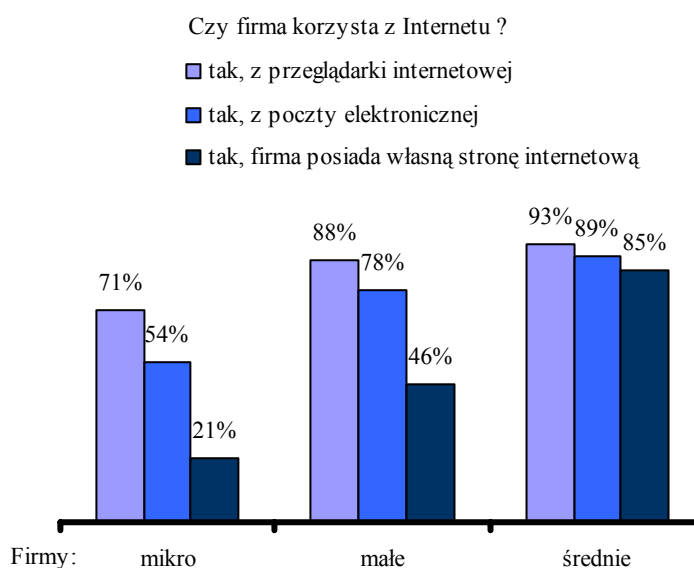
Odsetek przedsiębiorców, którzy korzystają z serwisów internetowych Ministerstwa Gospodarki, na przestrzeni ostatnich kilku lat nie ulega zmianie i wynosi dwie trzecie.

Podobnie jak w ankietach poprzednich z usług instytucji wspierających wykorzystanie funduszy europejskich (takich jak PARP, Regionalne Instytucje Finansujące, centra Euro Info czy punkty konsultacyjno-doradcze) korzystał co dziesiąty ankietowany. W grupie firm małych było to 15%, zaś w firmach średnich udział ten wyniósł aż 40%.

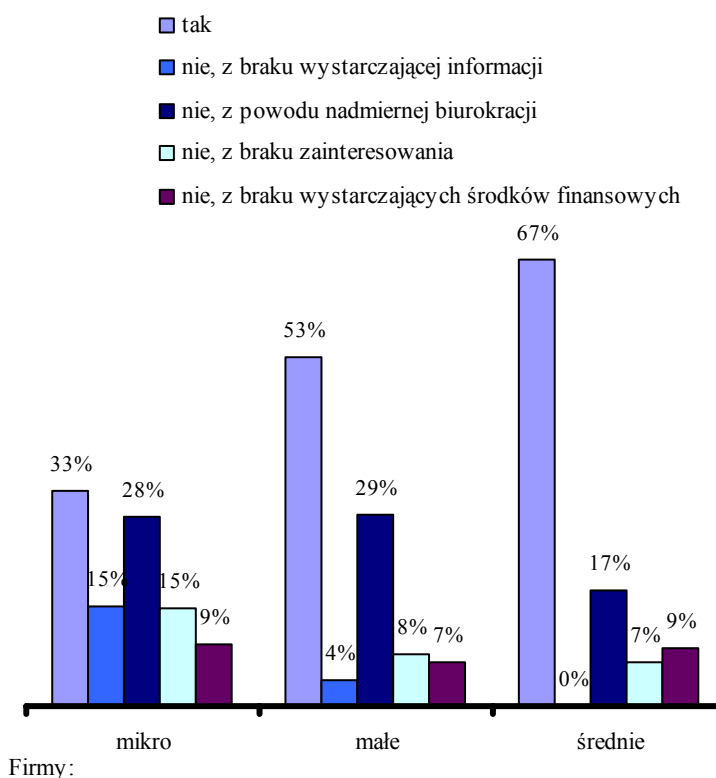
Firmy chętnie - wskazała tak co trzecia firma - korzystają ze wsparcia usług instytucji otoczenia biznesu (takich jak konsulting gospodarczy, doradztwo personalne czy doradztwo prawne). Wśród firm małych i średnich była to więcej niż połowa firm.

Zainteresowanie wykorzystaniem środków z funduszy strukturalnych utrzymuje się na mniej więcej tym samym poziomie - w obecnej ankiecie stwierdziło tak 37% ankietowanych przedsiębiorców.

Wykres 45. Wykorzystanie Internetu w przedsiębiorstwach.



Wykres 46. Czy firma jest zainteresowana wykorzystaniem środków z funduszy strukturalnych ?



Załącznik 1. Konstrukcja wskaźnika.

Do 2004 roku w opracowaniach przygotowywanych przez Ministerstwo Gospodarki stosowany był następujący wskaźnik:

$$P_t = (U_t^+ - U_t^-) / (U_t^+ + U_t^-) \text{ gdzie,}$$

U_t^+ - liczba udzielonych odpowiedzi na „tak”,

U_t^- - liczba udzielonych odpowiedzi na „nie”,

Wskaźnik ten był więc liczony jako iloraz różnicy pomiędzy odpowiedziami udzielonymi na „tak” oraz na „nie”, oraz sumy tych dwóch odpowiedzi. Nie uwzględniał on respondentów, którzy nie mieli jednoznacznego stanowiska na dany temat i odpowiadali „trudno powiedzieć”. Aby uwzględnić odpowiedzi „trudno powiedzieć”, które też w pewien sposób świadczą o nastrojach przedsiębiorców, począwszy od ankiety za drugie półrocze 2004 roku, stosowany jest wskaźnik, którego konstrukcja przedstawia się następująco:

$$S_t = (P_t \cdot (U_t^+ + U_t^-) + P_{t-1} \cdot U_t^0) / (U_t^+ + U_t^- + U_t^0) \text{ gdzie,}$$

U_t^0 - liczba udzielonych odpowiedzi „trudno powiedzieć”,

P_t - dotychczasowy wskaźnik.

Wartości nowego wskaźnika, zgodnie z zasadami jego konstrukcji, nie reagują tak gwałtownie jak wskaźnika poprzedniego na zmiany nastrojów społecznych, zwłaszcza wtedy gdy w okresach przełomowych rośnie liczba osób niezdecydowanych. Natomiast w okresach gdy wspomniane nastroje są ustabilizowane lub zmieniają się powoli, a liczba osób niezdecydowanych jest również w miarę stabilna, wartości obu wskaźników (tzn. stosowanego dotychczas jak i nowego wskaźnika) są niemal jednakowe.

Załącznik 2. Treść ankiety.

Ministerstwo Gospodarki – Departament Analiz i Prognoz Ankieta Nr 2/MSP/2008

1. Jaka jest **forma prawna** prowadzonej przez **Pana/-ią firmy** (w której Pan/-i pracuje) ?

- Przedsiębiorstwo osoby fizycznej Spółka cywilna Spółka jawna
 Spółka z o.o. Spółka akcyjna Spółdzielnia
 Przedsiębiorstwo państwowe Inna.....

2. Proszę określić **główne pole działalności firmy** podkreślając **jedną** kategorię z wymienionych poniżej. **Jeśli firma prowadzi działalność wielokierunkową**, proszę podkreślić tę kategorię, w której firma osiągnęła w **drugim półroczu 2008 roku** największe przychody:

- a) Działalność produkcyjna (także produkcja artykułów żywnościowych, poligrafia, zagospodarowanie odpadów, zaopatrywanie w energię elektryczną, gaz i wodę)
b) Budownictwo (także przemysłowe i drogowe), prace wykończeniowe
c) Handel hurtowy i detaliczny (także elewatory zbożowe, dystrybucja sprzętu, reprezentanci wytwórców, stacje benzynowe, apteki, naprawa pojazdów mechanicznych)
d) Motele, hotele, bary, restauracje, pola campingowe, domy wczasowe
e) Usługi przewozowe, agencje turystyczne, usługi łącznościowe
f) Usługi pośrednictwa finansowego, szkoleniowe, doradcze, obsługa nieruchomości, wynajem i działalność związana z prowadzeniem interesów, architektura i wyposażenie wnętrz, ochrona, informatyka, reklama, ochrona zdrowia, działalność związana z rekreacją i sportem, gry hazardowe, pralnie, fryzjerstwo, usługi pogrzebowe, sprzątanie
g) Inne (proszę opisać).....

3. Jaki rodzaj ewidencji księgowej jest prowadzony w **Pana/-i** firmie?

- Księgi rachunkowe Ewidencja przychodów
 Podatkowa księga przychodów i rozchodów Karta podatkowa (ryczałt)

4a. Proszę podać płeć **osoby zarządzającej** firmą (właściciela lub prezesa zarządu)

- Kobieta Mężczyzna

b. Proszę podać ukończone wykształcenie **osoby zarządzającej** firmą (właściciela lub prezesa zarządu)

- Podstawowe Średnie Wyższe

c. Proszę podać wiek **osoby zarządzającej** firmą (właściciela lub prezesa zarządu)

- Poniżej 40 lat 40-60 lat Powyżej 60 lat

d. Proszę podać rok założenia firmy

e. Proszę podać znajomość języków obcych przez **osobę zarządzającą** firmą (właściciela lub prezesa zarządu)

- Angielski Niemiecki Rosyjski Inne języki obce

5. Proszę wskazać obszar geograficzny, który najlepiej opisuje społeczność, w której firma działa:

- Aglomeracja (powyżej 500 000 mieszkańców)
 Duże i średnie miasto (od 100 000 do 500 000 mieszkańców)
 Małe miasto (poniżej 100 000 mieszkańców)
 Obszar wiejski (miejscowości nie posiadające statusu miasta)

6a. Czy sądzi Pan/-i, że **pierwsze półrocze 2009 roku** będzie okresem, w którym małe firmy rozwiną się ?

- Tak Nie Trudno powiedzieć

b. Dlaczego tak Pan/-i sądzi. Proszę zaznaczyć **jeden, najważniejszy powód** (jeśli chce Pan/-i zaznaczyć więcej powodów proszę zaznaczyć je cyframi w kolejności: 1 najważniejszy, 2 mniej ważny,...itd.):

- | | |
|--|---|
| <input type="checkbox"/> Zmiana sytuacji gospodarczej w kraju | <input type="checkbox"/> Zmiana perspektywy sprzedaży |
| <input type="checkbox"/> Zmiana klimatu politycznego w kraju | <input type="checkbox"/> Zmiana kosztów siły roboczej |
| <input type="checkbox"/> Zmiana wysokości odsetek od kredytów lub pożyczek | <input type="checkbox"/> Inny (proszę określić)..... |
| <input type="checkbox"/> Zmiana warunków prawnych prowadzenia działalności | <input type="checkbox"/> Trudno powiedzieć |

7. Jaki jest **najważniejszy** problem, przed którym obecnie stoi firma. Proszę zaznaczyć krzyżykiem **jeden** z wymienionych poniżej (jeśli chce Pan/-i zaznaczyć więcej problemów, proszę zaznaczyć je cyframi w kolejności: 1- najważniejszy, 2- mniej ważny,...itd.):

- | | |
|--|--|
| <input type="checkbox"/> Wysokość podatków i opłat przewidzianych prawem | <input type="checkbox"/> Małe obroty |
| <input type="checkbox"/> Odpowiednie kwalifikacje siły roboczej | <input type="checkbox"/> Koszt siły roboczej |
| <input type="checkbox"/> Skomplikowanie przepisów prawnych | <input type="checkbox"/> Biurokracja |
| <input type="checkbox"/> Konkurencja innych małych przedsiębiorstw | <input type="checkbox"/> Korupcja |
| <input type="checkbox"/> Konkurencja dużych przedsiębiorstw | <input type="checkbox"/> Inny (proszę określić)..... |
| <input type="checkbox"/> Warunki lokalowe (wysokość czynszu, zakup lokalu) | <input type="checkbox"/> Trudno powiedzieć |
| <input type="checkbox"/> Czas oczekiwania na zapłatę od kontrahenta | |

8. Czy Pana/-i zdaniem warunki prowadzenia działalności gospodarczej w **pierwszym półroczu 2009 roku** w porównaniu do **drugiego półroczu 2008 roku** będą ?

- | | | |
|--|--|--|
| <input type="checkbox"/> Znacznie lepsze | <input type="checkbox"/> Nieco lepsze | <input type="checkbox"/> Takie same |
| <input type="checkbox"/> Nieco gorsze | <input type="checkbox"/> Znacznie gorsze | <input type="checkbox"/> Trudno powiedzieć |

9. Czy w **drugim półroczu 2008 roku** przychody firmy były wyższe, podobne czy niższe niż w **pierwszym półroczu 2008 roku** ?

- | | | |
|--|--|----------------------------------|
| <input type="checkbox"/> Znacznie wyższe | <input type="checkbox"/> Wyższe | <input type="checkbox"/> Podobne |
| <input type="checkbox"/> Niższe | <input type="checkbox"/> Znacznie niższe | |

10. Czy w **pierwszym półroczu 2009 roku** przychody firmy będą wyższe, podobne czy niższe niż w **drugim półroczu 2008 roku** ?

- | | | |
|--|--|--|
| <input type="checkbox"/> Znacznie wyższe | <input type="checkbox"/> Wyższe | <input type="checkbox"/> Podobne |
| <input type="checkbox"/> Niższe | <input type="checkbox"/> Znacznie niższe | <input type="checkbox"/> Trudno powiedzieć |

11a. Czy w **drugim półroczu 2008 roku** firma osiągnęła zysk czy poniosła stratę ?

- | | | |
|---|--|---|
| <input type="checkbox"/> Osiągnęła zysk | <input type="checkbox"/> Poniosła stratę | <input type="checkbox"/> Firma wyszła na "zero" |
|---|--|---|

b. Czy w **drugim półroczu 2008 roku** wynik finansowy firmy (zysk lub strata) zmienił się w porównaniu z **pierwszym półroczem 2008 roku** ?

- | | | |
|---|---|--------------------------------------|
| <input type="checkbox"/> Polepszył się znacznie | <input type="checkbox"/> Polepszył się | <input type="checkbox"/> Był podobny |
| <input type="checkbox"/> Pogorszył się | <input type="checkbox"/> Pogorszył się znacznie | |

c. Jeśli wynik finansowy (zysk lub strata) w **drugim półroczu 2008 roku** zmienił się w porównaniu z **pierwszym półroczem 2008 roku**, proszę zakreślić **najważniejszą przyczynę** zmiany, (jeśli chce Pan/-i zaznaczyć więcej powodów proszę zaznaczyć je cyframi w kolejności 1 najważniejszy, 2 mniej ważny,...itd.):

- | | |
|---|--|
| <input type="checkbox"/> Zmiana przychodów | <input type="checkbox"/> Zmiana kosztów siły roboczej |
| <input type="checkbox"/> Spłata kredytów lub/i pożyczek | <input type="checkbox"/> Zmiana kosztów materiałów |
| <input type="checkbox"/> Zmiana ceny na produkt lub usługę własną | <input type="checkbox"/> Zmiana wysokości podatków i opłat przewidzianych prawem |
| <input type="checkbox"/> Inna (proszę określić)..... | |

12. Czy Pana/-i firma przewiduje zmianę wyniku finansowego w **pierwszej połowie 2009 roku** w porównaniu z **drugą połową 2008 roku** ? Proszę zaznaczyć **tylko jedną** odpowiedź:

- | | | |
|--|--|--|
| <input type="checkbox"/> Tak, zwiększy zysk | <input type="checkbox"/> Tak, przejdzie ze strat na zyski | <input type="checkbox"/> Tak, zmniejszy straty |
| <input type="checkbox"/> Nie, zmniejszy zysk | <input type="checkbox"/> Nie, przejdzie z zysków na straty | <input type="checkbox"/> Nie, zwiększy straty |
| <input type="checkbox"/> Zysk będzie podobny | <input type="checkbox"/> Strata będzie podobna | <input type="checkbox"/> Trudno powiedzieć |

13. Która z poniższych ocen, w **największym stopniu** odpowiada obecnej sytuacji w Pana/i firmie (proszę wybrać **jedną** odpowiedź) ?

„Kryzys finansowy” nie przełożył się na sytuację w mojej firmie i nie spodziewam się aby w obecnym roku miał na nią wpływ

Do tej pory moja firma nie odczuła skutków „kryzysu finansowego”, lecz spodziewam się, że wpłynie on na sytuację mojej firmy w obecnym roku

Moja firma odczuła skutki „kryzysu finansowego” (mniejszy popyt, ograniczenie płynności, itp.), lecz odbieram to jako przejściowe osłabienie koniunktury

W związku z „kryzysem finansowym” rozważam zakończenie działalności gospodarczej w obecnym roku

14a. Czy firma eksportowała w **drugim półroczu 2008 roku** swoje wyroby lub usługi ?

Tak Nie

b. Jeśli firma eksportowała, to jaki był udział w **drugim półroczu 2008 roku** wyeksportowanej produkcji (usług) w całości przychodów firmy netto (bez VAT –u) ?

Poniżej 20% 20-40% 41-60% 61-80% Powyżej 80%

c. Jeśli firma eksportowała, to proszę podać **jeden główny kraj** - odbiorcę wyeksportowanej produkcji (usług) w **drugim półroczu 2008 roku**:

Niemcy Rosja Czechy Francja Ukraina Litwa Inny kraj

d. Jeśli firma **obecnie** eksportuje, to czy w **pierwszym półroczu 2009 roku** eksport wzrośnie czy zmaleje ?

Wzrośnie znacząco Wzrośnie nieznacznie Będzie podobny

Zmaleje nieznacznie Zmaleje znacząco Trudno powiedzieć

15. Czy firma w **drugim półroczu 2008 roku** prowadziła działalność za granicą lub utrzymywała kontakty z partnerami zagranicznymi?

Tak, realizowała bezpośrednie inwestycje zagraniczne

Tak, świadczyła usługi za granicą

Tak, utrzymywała kontakty z partnerami zagranicznymi (np. udział w targach międzynarodowych)

Nie

16. Czy w **pierwszym półroczu 2009 roku** firma zamierza prowadzić działalność za granicą ?

Tak Nie Trudno powiedzieć

17a. Czy w **drugim półroczu 2008 roku** firma dokonywała rozliczeń transakcji w walucie Euro ?

Tak, często Tak, rzadko Nie

b. Jak Pan/-i sądzi, jaki **wpływ na firmę** będzie miało przyjęcie w najbliższych kilku latach Euro ?

Pozytywny Negatywny

Żaden Nie wiem – termin przyjęcia jest zbyt odległy

18. Jaka jest **obecnie** przeciętna wysokość cen sprzedaży produktów (usług) **firmy w porównaniu do cen** sprzedaży produktów (usług) **firmy z końca czerwca 2008 roku** ?

Niższa o: Mniej niż 5% 5-10% 11-15% 16-25% Powyżej 25%

Wyższa o: Mniej niż 5% 5-10% 11-15% 16-25% Powyżej 25%

Bez zmian (0% zmiany)

19. Czy w **pierwszym półroczu 2009 roku** firma zmieni wysokość cen swoich produktów (usług) ?

Tak, zmniejszy o: Mniej niż 5% 5-10% 11-15% 16-25% Powyżej 25%

Tak, zwiększy o: Mniej niż 5% 5-10% 11-15% 16-25% Powyżej 25%

Nie zmieni (0%) Trudno powiedzieć

20. Ile osób **obecnie** pracuje w firmie w **pełnym i niepełnym wymiarze czasu pracy na umowę o pracę (bez właściciela i pracujących na zlecenie)**. Jeśli nie zatrudnia Pan/i pracowników, to proszę zakreślić pole “zero”:

Zero 1-5 6-9 10-19

20-49 50-99 100 i więcej

21. Czy dochód z pracy w firmie stanowi **obecnie** podstawowe źródło Pana/i utrzymania (wypełnia tylko właściciel firmy) ?

Tak Nie

22. Czy w porównaniu z końcem czerwca 2008 roku całkowita liczba osób zatrudnionych w firmie wrosła, zmalała czy była taka sama ?

- Wzrosła o.....osób Pozostała taka sama Zmalala o.....osób

23a. Jeśli w firmie w drugim półroczu 2008 roku prowadzono nabór to ilu **kandydatów** ubiegało się o jedno stanowisko (przeciętnie) ?

- Żaden 1 2-4 5-8 Powyżej 8

b. Jeśli firma pomimo prowadzonego w drugim półroczu 2008 roku naboru nie zapelnila wakatu (wakatów), jakie były tego przyczyny ?

- Zbyt wysokie oczekiwania płacowe kandydatów Brak wymaganych kwalifikacji
 Nikt się nie zgłosił na wakuujące stanowisko Inne (proszę podać).....

24. Czy firma w drugim półroczu 2008 roku zatrudniła nowych pracowników ?

- Tak, bezrobotnych Tak, pracujących gdzie indziej
 Tak, podejmujących pracę po raz pierwszy Nie

25. Czy w pierwszym półroczu 2009 roku firma planuje zmienić liczbę pracowników ?

- Zwiększy zatrudnienie Nie zmieni zatrudnienia
 Zmniejszy zatrudnienie Trudno powiedzieć

26. Czy w firmie występują obecnie wolne miejsca pracy, których nie można zapelnic ?

- Tak, dla pracowników wykwalifikowanych Tak, dla pracowników niewykwalifikowanych
 Tak, zarówno dla pracowników wykwalifikowanych jak i niewykwalifikowanych
 Nie

27a. Czy w drugim półroczu 2008 roku firma poniosła wydatki na zakup, dzierżawę (leasing) lub remont pojazdu(ów), wyposażenia, nieruchomości (budynki, ziemia) ? Proszę zakreślić odpowiednio do poniesionych wydatków lub ich braku:

Pojazdy:	<input type="checkbox"/> Tak, zakup	<input type="checkbox"/> Tak, dzierżawa (leasing)	<input type="checkbox"/> Tak, remont	<input type="checkbox"/> Wydatki nie wystąpiły
Wyposażenie, meble, sprzęt:	<input type="checkbox"/> Tak, zakup	<input type="checkbox"/> Tak, dzierżawa (leasing)	<input type="checkbox"/> Tak, remont	<input type="checkbox"/> Wydatki nie wystąpiły
Budynki, ziemia:	<input type="checkbox"/> Tak, zakup	<input type="checkbox"/> Tak, dzierżawa (leasing)	<input type="checkbox"/> Tak, remont	<input type="checkbox"/> Wydatki nie wystąpiły

b. Jeśli firma poniosła wydatki na zakup, dzierżawę (leasing) lub remont pojazdu(ów), wyposażenia, nieruchomości (budynki, ziemia), to jaka była ich łączna wysokość w drugim półroczu 2008 roku ?

- Poniżej 5 000 zł 5 000-50 000 zł 50 001-500 000 zł Powyżej 500 000 zł.

28. Czy w pierwszym półroczu 2009 roku firma dokona wydatków na zakup, dzierżawę (leasing) lub remont pojazdu(ów), wyposażenia, nieruchomości (budynki, ziemia) ?

- Tak Nie Trudno powiedzieć

29. Jeśli w drugiej połowie 2008 roku Pana/-i firma dokonała inwestycji, jakie było źródło jej finansowania ?

- Środki własne Kredyt bankowy Rynek kapitałowy (giełda, fundusze PE/VC)
 Leasing Środki unijne Inne (proszę określić)

30a. Z jakiej formy kredytu korzystała Pana/-i firma w **drugiej połowie 2008 roku**:

- Kredyt na rachunku bieżącym Kredyt obrotowy
 Kredyt inwestycyjny Inny rodzaj kredytu
- Firma nie korzystała z kredytu

b. Jeśli firma występowała w drugiej połowie 2008 roku o kredyt inwestycyjny/obrotowy to czy otrzymała go ?

- Tak Nie

c. Jeśli firma otrzymała kredyt **inwestycyjny/obrotowy w drugiej połowie 2008 roku, to jakie płaci lub zapłaci odsetki** (chodzi o odsetki w skali roku określone w umowie kredytu/pożyczki):

PLN % Inna waluta (proszę podać)%

31. Czy w drugiej połowie 2008 roku firma wprowadziła któryś z poniższych typów innowacji ? (może Pan/-i zaznaczyć więcej niż jedną odpowiedź):

Tak, innowacje produktowe² Tak, innowacje procesowe³
 Tak, innowacje nietechnologiczne⁴ Nie, firma nie wprowadzała innowacji

32. Jeśli firma wprowadziła któryś z powyższych typów innowacji, czy wiązało się to z poniesieniem wydatków?

Tak, finansowanych kapitałem własnym
 Tak, finansowanych kapitałem zewnętrznym (oprócz środków z funduszy unijnych)
 Tak, finansowanych środkami z funduszy UE
 Nie, wprowadzenie innowacji nie wiązało się z kosztami dla firmy

33. Czy firma planuje wprowadzenie innowacji w ciągu najbliższych 6 miesięcy ?

Tak, innowacji produktowych Tak, innowacji procesowych
 Tak, innowacji nietechnologicznych Trudno powiedzieć Nie

34. Jaka jest najważniejsza przeszkoda we wdrażaniu rozwiązań innowacyjnych ?

Brak zainteresowania nowymi produktami / usługami ze strony klientów/odbiorców
 Brak możliwości sfinansowania przedsięwzięć innowacyjnych
 Zbyt duże ryzyko związane z wdrożeniem innowacji
 Inna przeszkoda (jaka?)

35. Czy Pan/-i uważa, że wprowadzenie innowacji w perspektywie najbliższych kilku lat będzie konieczne dla utrzymania lub poprawy konkurencyjności firmy w przyszłości?

Tak Nie

36. Jeśli w drugim półroczu 2008 roku firma zatrudniała pracowników, to czy w tym okresie w firmie uległo zmianie przeciętne wynagrodzenie (chodzi o pensje i premie łącznie) ?

Podwyższono znacznie Podwyższono Pozostawiono na podobnym poziomie
 Zmniejszono Zmniejszono znacznie

37. Jeśli w drugim półroczu 2008 roku firma zatrudniała pracowników, to czy w pierwszym półroczu 2009 roku w firmie ulegnie zmianie przeciętne wynagrodzenie (chodzi o pensje i premie łącznie) ?

Będzie znacznie podwyższone Będzie podwyższone Pozostanie na podobnym poziomie
 Będzie zmniejszone Będzie znacznie zmniejszone Trudno powiedzieć

38. Jak Pan/-i ocenia politykę gospodarczą rządu oraz władz samorządowych (regionalnych/lokalnych) (proszę zakreślić właściwą cyfrę w każdym wierszu) ?

	Doskonale	Dobrze	Średnio	Źle	Bardzo źle
Rządu	5	4	3	2	1
Samorządu	5	4	3	2	1

² Innowacje produktowe – wprowadzenie na rynek nowego lub istotnie ulepszonego wyrobu lub usługi (przykładem takiej usługi może być np. sprzedaż za pośrednictwem Internetu, sprzedaż bezpośrednia odbiorcom końcowym, nowe usługi logistyczne, itd.).

² Innowacje procesowe - zastosowanie nowych lub istotnie ulepszonych metod produkcyjnych, łącznie z metodami (systemami) dostawy produktów, obejmujące zmiany w wyposażeniu lub organizacji produkcji bądź kombinację tych zmian.

³ Innowacje nietechnologiczne – są to głównie innowacje organizacyjne i menedżerskie, takie jak: wdrażanie zaawansowanych technik zarządzania (np. Total Quality Management), wprowadzanie istotnie zmienionych (ulepszonych) struktur organizacyjnych, wdrażanie nowych lub istotnie zmienionych strategii działania przedsiębiorstwa. Ponadto można do nich zaliczyć istotną zmianę koncepcji/strategii marketingowej przedsiębiorstwa.

