

MINISTERSTWO GOSPODARKI

***TRENDY ROZWOJOWE
SEKTORA MSP W OCENIE
PRZEDSIĘBIORCÓW
W PIERWSZEJ POŁOWIE 2008 ROKU***

(NUMER 2/2008)

DEPARTAMENT
ANALIZ I PROGNOZ

Warszawa, październik 2008 r.

| | |
|--|-----------|
| Wstęp..... | 3 |
| 1. Charakterystyka ankietowanych przedsiębiorstw..... | 5 |
| 2. Wyniki otrzymanych ankiet..... | 6 |
| 2.1. Bariery rozwoju przedsiębiorczości..... | 6 |
| 2.2. Ocena otoczenia w jakim działają przedsiębiorcy..... | 7 |
| 2.3. Ocena perspektyw rozwojowych sektora MSP..... | 8 |
| 2.4. Wynik finansowy przedsiębiorstw..... | 9 |
| 2.5. Eksport i działalność firm za granicą..... | 11 |
| 2.6. Ceny..... | 12 |
| 2.7. Ocena przez przedsiębiorców skutków przyjęcia EURO..... | 13 |
| 2.8. Wynagrodzenia..... | 13 |
| 2.9. Zatrudnienie..... | 14 |
| 2.10. Inwestycje i ich finansowanie, kredyt bankowy..... | 16 |
| Załącznik 1. Konstrukcja wskaźnika..... | 20 |
| Załącznik 2. Treść ankiety..... | 21 |

Wstęp

Badania ankietowe skierowane do przedsiębiorców prowadzone są zarówno przez instytucje centralne (GUS, MG, PARP, NBP), ośrodki naukowe (SGH), jak i organizacje pozarządowe i firmy komercyjne. Pytania zawarte w rozsyłanych ankietach dotyczą zazwyczaj barier i najważniejszych problemów, z jakimi borykają się przedsiębiorcy, a także ocen stanu koniunktury i perspektyw rozwoju firm. Dzięki temu w oparciu o wyniki tych badań możliwe jest z jednej strony poznanie opinii przedsiębiorców o ich otoczeniu instytucjonalnym, z drugiej zaś skonfrontowanie ich oceny bieżącej sytuacji gospodarczej z opiniami analityków.

Szczególnie interesujące wydają się badania przedsiębiorstw małych i średnich. O ile bowiem statystyki GUS zawierają dość dokładną informację o sytuacji przedsiębiorstw dużych, o tyle w przypadku MSP - ze względu na ich liczbę - badania ankietowe mogą być wartościowym źródłem informacji o ich sytuacji. Poznanie problemów i barier przed jakimi stoją najmniejsze firmy, jest szczególnie ważne ze względu na ich znaczenie dla gospodarki narodowej, a w szczególności na kluczową rolę w tworzeniu nowych miejsc pracy.

Badanie ankietowe w tym zakresie prowadzone jest w ramach Ministerstwa Gospodarki od 1998 roku (pierwotnie przez Departament Przedsiębiorczości, obecnie Departament Analiz i Prognoz). Systematycznie, dwukrotnie w ciągu roku przeprowadzana jest wśród przedsiębiorców ankietka, której celem jest zbadanie zmian zachodzących w tym sektorze, zidentyfikowanie głównych problemów, przed którymi stoją przedsiębiorstwa, a także ocena skuteczności prowadzonej polityki gospodarczej.

Niniejsze opracowanie przedstawia wyniki ankiety przeprowadzonej w lipcu bieżącego roku. Otrzymane odpowiedzi są zaprezentowane na tle rezultatów z lat poprzednich. Począwszy od pierwszego półrocza 1999 roku przeprowadzono dziewiętnaście ankietyzacji (ankieta z 1998 roku miała charakter pilotażowy), co pozwala na wyodrębnienie zarysowujących się tendencji i trendów rozwojowych. W każdym półroczu ankietka jest rozsyłana do wylosowanej grupy 6000 przedsiębiorstw. Za każdym razem od nowa losuje się próbę reprezentacyjną, nie jest to więc badanie panelowe. Zwrotność odpowiedzi wahała się od 15% w drugim półroczu 1999 roku do niecałych 9% w pierwszym półroczu 2004 roku. W obecnym badaniu otrzymano 475 ankiet.

Należy zaznaczyć, że choć próba w założeniu ma być reprezentatywna, to otrzymaneankiety nie mogą służyć do wyciągania wniosków odnośnie do całego sektora MSP. Z pewnością częściej odpowiadają przedsiębiorstwa większe, z lepiej wykształconymi kadrami zarządzającymi, nowocześniejsze i o lepszej pozycji finansowej. Świadczy o tym zdecydowanie większy odsetek firm eksportujących czy dokonujących inwestycji w objętych badaniem ankietowym przedsiębiorstwach, niż szacowany dla całej populacji MSP. Niemniej jednak analizując zmiany w udzielanych przez ankietowanych przedsiębiorców odpowiedziach, można stwierdzić, że dobrze oddają one zmiany zachodzące w całym sektorze MSP.

Pytania zawarte w ankiecie mają za zadanie skłonić przedsiębiorców do oceny stanu sektora MSP w mijającym półroczu oraz perspektyw rozwojowych w najbliższej przyszłości. Dlatego też część pytań ma charakter prognostyczny i dotyczy przewidywań przedsiębiorców w perspektywie kolejnego półrocza.

Główna część ankiety pozostaje niezmienną, co umożliwia zaprezentowanie kilkuletnich porównań. Jednocześnie zmiany jakie zachodzą w gospodarce mogą mieć odzwierciedlenie w kwestiach poruszanych w ankiecie. Dwa lata temu po raz pierwszy pytaliśmy przedsiębiorców o ich zaangażowanie za granicą, a obecnie badanie uzupełnione zostało o pytanie dotyczące kwestii wprowadzenia euro.

Większość pytań zawartych w ankiecie ma charakter jakościowy, np. pytania o przyczyny zmiany wyniku finansowego przedsiębiorstwa, ponadto dużo jest pytań o wzrost lub spadek badanej cechy (np. cen czy zatrudnienia). Dlatego też, ze względu na przejrzystość porównań odpowiedzi na to samo pytanie z różnych ankietyzacji, na podstawie udzielonych przez ankietowanych odpowiedzi opracowana została metoda liczenia wskaźnika, który w założeniu ma przedstawiać syntetyczny obraz sytuacji sektora MSP w danej dziedzinie.

W prezentowanym opracowaniu metoda liczenia wskaźnika została wykorzystana do stworzenia wskaźnika prognozy rozwoju sektora MSP, wskaźnika prognozy inwestycji oraz wskaźnika oceny polityki gospodarczej.

Odpowiedzi na niektóre pytania wykazują zmiany sezonowe (generalnie rzecz biorąc przedsiębiorcy lepiej postrzegają drugie półrocze każdego roku), co może nieco zniekształcić zarysowujące się trendy rozwojowe. W tych przypadkach wyniki bieżącej ankiety porównywano z wynikami ankiety sprzed roku, a nie do poprzedniej.

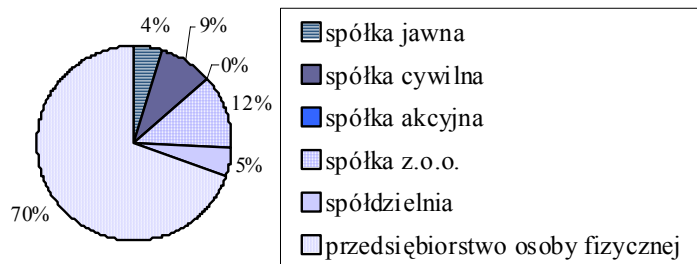
Zmiany jakie zachodzą zarówno w sektorze małych i średnich przedsiębiorstw, jak i w ich otoczeniu oraz potrzeba analizy nowych zagadnień wpływają na kształt i zawartość ankiety przekazywanej do przedsiębiorców.

W celu dokonania możliwie jak najbardziej wszechstronnej analizy stanu sektora MSP, wyniki badań prezentowane są w kilku przekrojach: w podziale na rozmiar firmy (mikro, małe, średnie), obszar geograficzny (aglomeracja, duże miasto, małe miasto, wieś) na jakim firma działa, prowadzoną działalność, czy też wiek osoby zarządzającej przedsiębiorstwem.

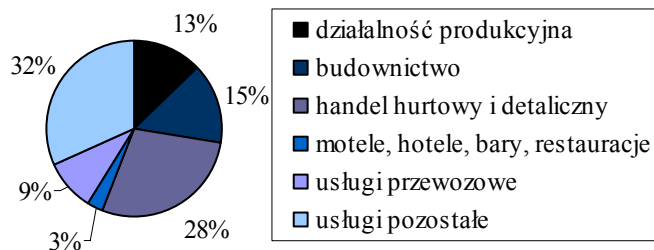
1. Charakterystyka ankietowanych przedsiębiorstw.

Podobnie jak w poprzednich badaniach, w ankietyzacji przeprowadzonej pod koniec pierwszego półrocza 2008 roku, wśród otrzymanych ankiet pod względem formy prawnej przeważały osoby fizyczne prowadzące działalność gospodarczą (stanowiły one 70% otrzymanych ankiet). Z kolei biorąc pod uwagę obszar działalności, największy udział stanowiły przedsiębiorstwa świadczące usługi pozostałe¹.

Wykres 1. Ankietowane firmy pod względem formy prawnej.



Wykres 2. Ankietowane firmy pod względem prowadzonej działalności.



Nieco ponad 40% ankietowanych prowadziło firmę samodzielnie, nie zatrudniając żadnych pracowników, 14% badanych było właścicielami małych firm, zaś 8% średnich. Dla dwóch trzecich przedsiębiorców dochód z pracy w firmie stanowił główne źródło utrzymania.

Największą część próby (40%) stanowiły firmy działające na

obszarze małych miast (o liczbie mieszkańców poniżej 100 tysięcy), co piąta działała na obszarze aglomeracji miejskiej (miasto powyżej 500 tys.), co czwarta na obszarze miasta liczącego od 100 do 500 tys. mieszkańców, 15% działało na obszarach wiejskich, pozostałe zaś na więcej niż jednym z wymienionych obszarów.

Kobiety zarządzały co trzecią ankietowaną firmą, w tym co drugą firmą z branż **hotelarstwo** oraz **usługi pozostałe**. Z kolei **budownictwo** oraz **usługi transportowe** były branżami w których kobiety kierowały przedsiębiorstwami najrzadziej (odpowiednio 4% oraz 11%).

Podobnie jak we wcześniejszych ankietyzacjach udział osób w wieku do lat 40 zarządzających firmami wynosił 30%, blisko 60% przedsiębiorców to osoby w wieku od 40 do 60 lat, zaś 13% osób miało więcej niż 60 lat.

Znajomość języków obcych zadeklarowało trzy czwarte ankietowanych (najczęściej wskazywany był język rosyjski - 46%, angielski - 39% oraz niemiecki 23%).

Wykształcenie podstawowe posiadało 3% ankietowanych, 47% średnie, zaś połowa wyższe.

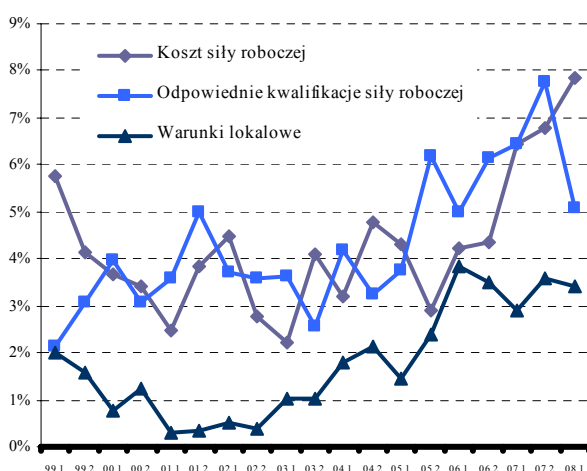
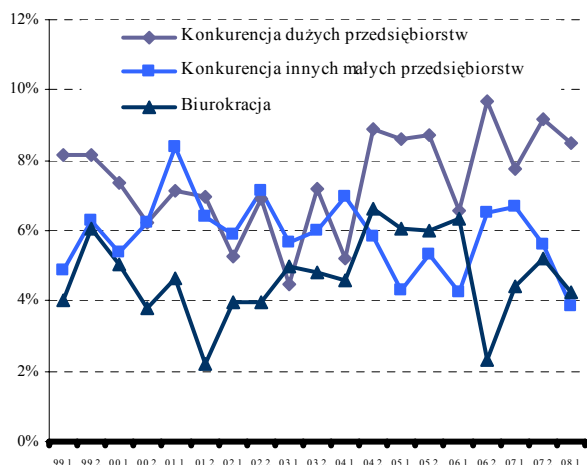
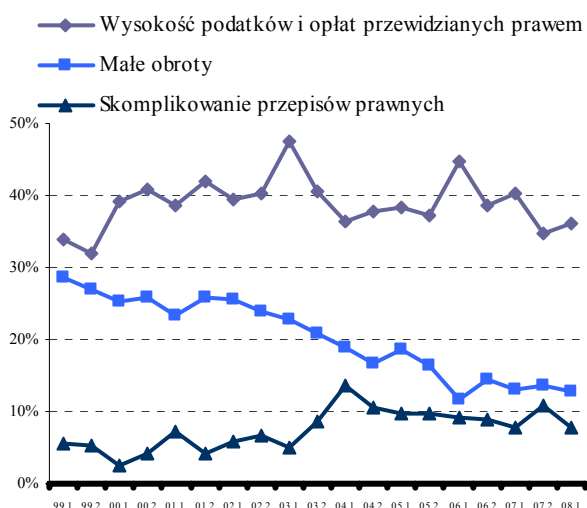
Ponad połowa firm prowadziła podatkową księgę przychodów i rozchodów, 24% księgi rachunkowe, co dziesiątą kartę podatkową, zaś 9% ewidencję przychodów.

¹ Termin **usługi pozostałe** występujący w opisie ankiety obejmuje: usługi pośrednictwa finansowego, szkoleniowe, doradcze, obsługa nieruchomości, wynajem i działalność związana z prowadzeniem interesów, architektura i wyposażenie wnętrz, ochrona, informatyka, reklama, ochrona zdrowia, działalność związana z rekreacją i sportem, gry hazardowe, pralnie, fryzjerstwo, usługi pogrzebowe, sprzątanie.

2. Wyniki otrzymanych ankiet.

2.1. Bariery rozwoju przedsiębiorczości.

Wykres 3. Bariery rozwoju przedsiębiorczości.



Ankietowani przedsiębiorcy niezmiennie od początku prowadzenia badania wskazują na **wysokość podatków przewidzianych prawem** jako na najważniejszą barierę prowadzenia działalności gospodarczej. Druga najczęściej wskazywana bariera to **małe obroty**, choć wraz z upływem lat udział firm, dla których może stanowić to problem, spada. Obecnie na tę barierę wskazują głównie mikroprzedsiębiorcy, bowiem dla większych firm znacznie ważniejsze okazują się inne problemy.

Dla firm małych drugą najważniejszą po podatkach barierą jest **skomplikowanie przepisów prawnych**. Ponadto co dziesiąty mały przedsiębiorca wskazuje na **koszt siły roboczej**. Znaczenie tego problemu wzrasta szczególnie w przypadku właścicieli firm średnich (dla nich była to najważniejsza bariera i wyprzedziła ona nawet **zbyt wysokie podatki**).

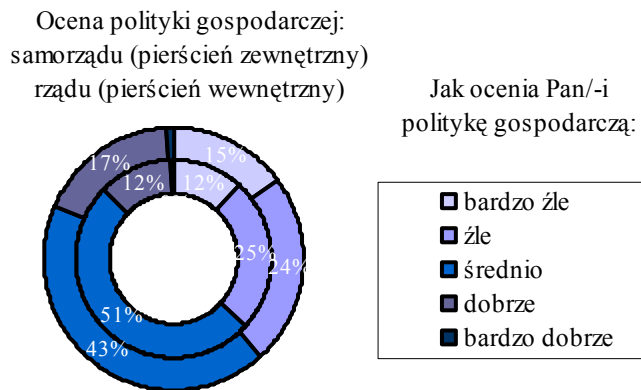
Wyniki ankiety wskazują, że sektory gospodarki różnią się pod względem wskazywanych barier. Dla firm prowadzących działalność produkcyjną oraz budowlanych bardzo ważnymi barierami są **odpowiednie kwalifikacje siły roboczej** oraz **koszt siły roboczej**. Dla firm handlowych ważne są **małe obroty** oraz **konkurencja dużych przedsiębiorstw**.

W odniesieniu do barier związanych z rynkiem pracy, to w odróżnieniu do ankiety z poprzedniego półrocza, obecnie ważniejszym problemem okazał się **koszt siły roboczej** niż niedostateczne **kwalifikacje pracowników**.

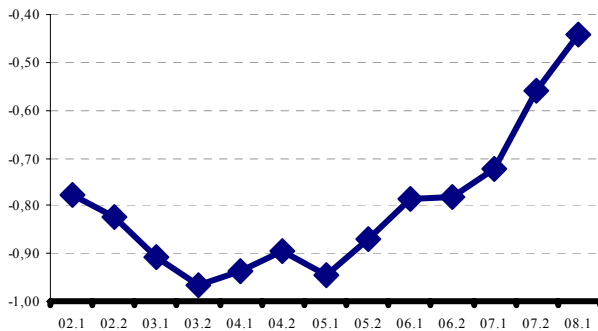
2.2. Ocena otoczenia w jakim działają przedsiębiorcy.

Ocena prowadzonej przez władze polityki gospodarczej uległa w pierwszym półroczu bieżącego roku nieznacznemu pogorszeniu. Najgorzej politykę rządu oceniali przedsiębiorcy w wieku poniżej 40 lat (43% opinii negatywnych i tylko 12% pozytywnych), najlepiej osoby w wieku ponad 60 lat (30% ocen negatywnych i 22% pozytywnych). Mikroprzedsiębiorcy gorzej oceniali politykę gospodarczą niż właściciele firm średnich.

Wykres 4. Ocena polityki gospodarczej władz.



Wykres 5. Wskaźnik oceny polityki gospodarczej rządu

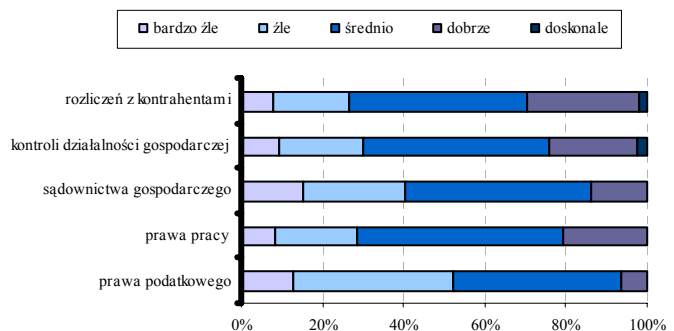


Najgorzej wypada ocena **prawa podatkowego** – połowa ankietowanych stwierdziła, że obowiązujące przepisy są złe (w tym 15% uważało je za bardzo złe). Również w przypadku **sądownictwa gospodarczego** opinie negatywne przeważały nad pozytywnymi. Najwięcej pozytywnych ocen dotyczyło przepisów w zakresie **rozliczeń z kontrahentami**, choć i tym przypadku nie brakowało negatywnych odpowiedzi.

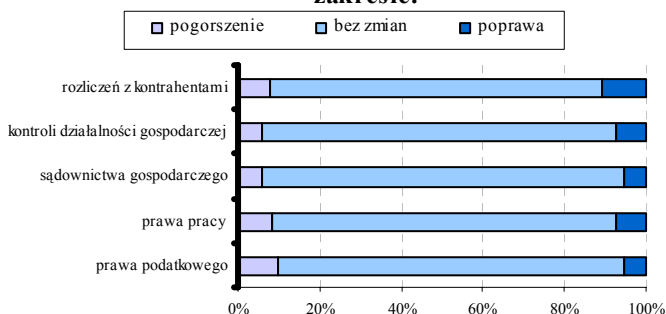
Pomimo, iż ocena polityki gospodarczej wypadła nieco gorzej niż w poprzednim półroczu, wskaźnik oceny wzrósł (co wynika z jego konstrukcji, patrz Załącznik 1) i kolejny raz z rzędu osiągnął swoją maksymalną wartość.

Opinie przedsiębiorców na temat funkcjonowania otoczenia instytucjonalnego są dosyć zróżnicowane.

Wykres 6. Jak Pan/-i ocenia obowiązujące przepisy i procedury w zakresie:



Wykres 7. Jak ocenia Pan/-i zmiany jakie nastąpiły w obowiązujących przepisach i procedurach w pierwszej połowie 2008 roku w zakresie:

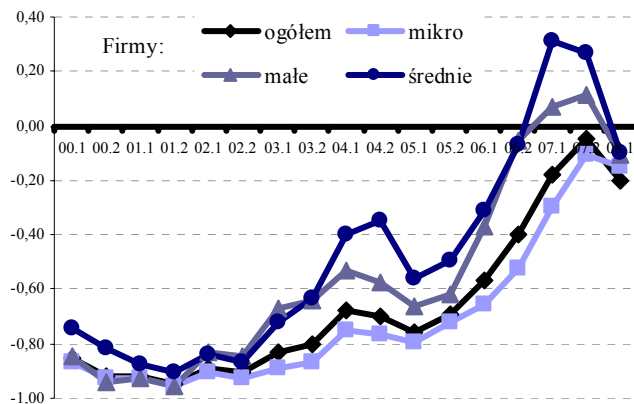


Oprócz tego, iż przedsiębiorcy często negatywnie postrzegają funkcjonowanie otoczenia instytucjonalnego, to co gorsza źle oceniają zmiany jakie w nim zachodzą. Co dziesiąty przedsiębiorca ocenił, że w pierwszym półroczu bieżącego roku nastąpiło pogorszenie w jakości **prawa podatkowego** (w drugim półroczu 2007 roku było to 5% firm). Również w przypadku **prawa pracy i sądownictwa gospodarczego** więcej było wskazań świadczących o pogarszaniu sytuacji niż o poprawie.

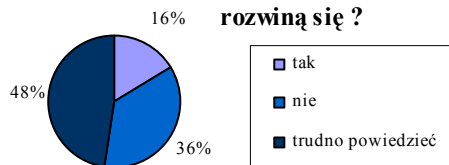
2.3. Ocena perspektyw rozwojowych sektora MSP.

W obecnej ankiecie wartość wskaźnika rozwoju przedsiębiorczości osiągnęła znacznie niższy poziom niż w poprzednim półroczu. Wskaźnik spadł szczególnie w grupie firm średnich oraz małych - po raz pierwszy od początku 2006 roku wśród tych przedsiębiorców więcej było opinii, że małe firmy nie będą się rozwijać niż opinii odwrotnych. Firmy większe podobnie jak w przypadku dobrej koniunktury pierwsze odczuwają poprawę sytuacji, tak obecnie również pierwsze sygnalizują spowolnienie gospodarcze.

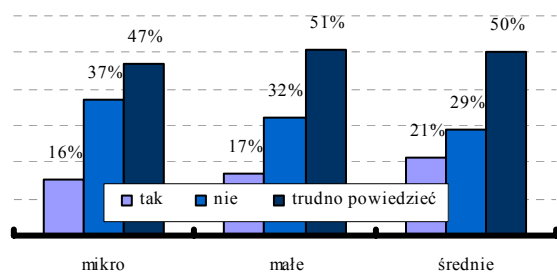
Wykres 8. Wskaźniki rozwoju sektora MSP.



Wykres 9. Czy sądzi Pan/i że drugie półroczcie 2008 roku będzie okresem w którym małe firmy rozwiną się ?

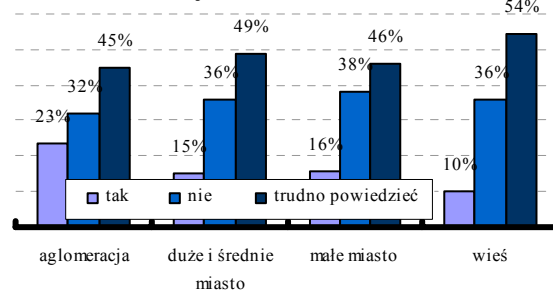


Struktura odpowiedzi w podziale na rozmiar firmy.

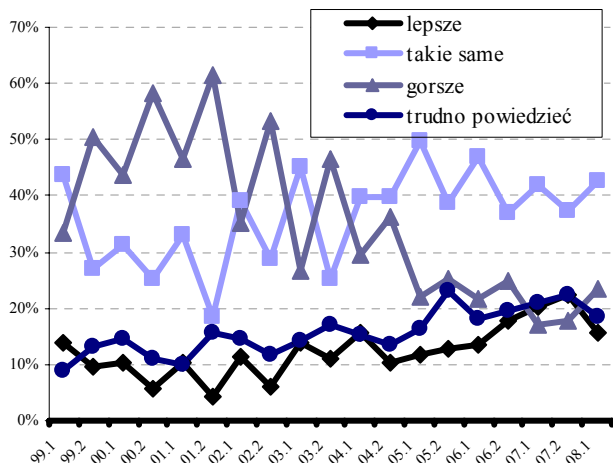


Przedsiębiorcy z terenów wiejskich jak również osoby młodsze (w wieku poniżej 40 lat) nieco bardziej pesymistycznie wypowiadały się o perspektywach rozwojowych małych i średnich przedsiębiorstw niż osoby z dużych miast, a także osoby starsze.

Struktura odpowiedzi w podziale na obszar na jakim firma działa.



Wykres 10. W nadchodzącym półroczu w porównaniu do półroczia poprzedniego warunki prowadzenia działalności będą:



Pogorszeniu uległa również ocena warunków w jakich przedsiębiorcy będą prowadzić działalność gospodarczą w najbliższym półroczu – więcej było odpowiedzi, że w drugiej połowie bieżącego roku będą one gorsze od tych jakie były w pierwszej połowie 2008 roku.

2.4. Wynik finansowy przedsiębiorstw.

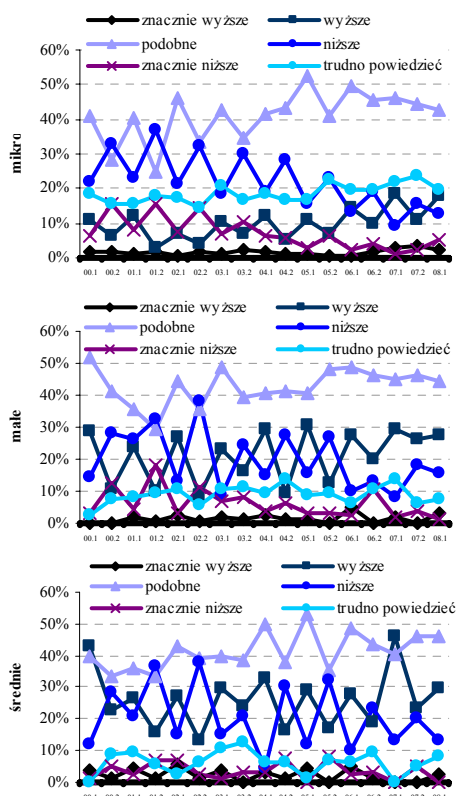
Po raz pierwszy od pierwszej połowy 2006 roku udział mikroprzedsiębiorstw, które odnotowały spadek przychodów w mijającym półroczu był wyższy od tych, w których przychody wzrosły. W dodatku aż blisko 10% najmniejszych firm odnotowało znaczący spadek przychodów.

Udział firm małych, które zwiększyły przychody, był nieco wyższy niż w ubiegłym roku, ponadto znacząco spadł udział firm, które odnotowały spadek przychodów.

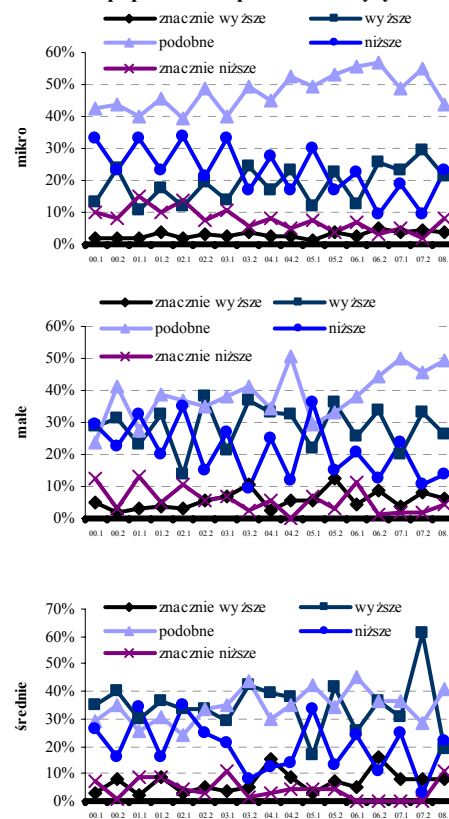
Wyjątkowo dużo firm średnich w drugiej połowie ubiegłego roku odnotowało wzrost przychodów. W obecnej ankiecie zadeklarowało podobną zmianę znacznie mniej firm. Co dziesiąta firma odnotowała znaczny spadek przychodów.

Sektorami, w którym udział firm deklarujących zwiększenie przychodów był największy, były **usługi pozostałe**, a także **działalność produkcyjna**. Z drugiej strony prawie co druga firma świadcząca **usługi przewozowe** w pierwszej połowie tego roku odnotowała spadek przychodów.

Wykres 12. W nadchodzącym półroczu przychody firmy w porównaniu z poprzednim półroczem będą:



Wykres 11. W obecnym półroczu przychody firmy w porównaniu z poprzednim półroczem były:



Udział

najmniejszych przedsiębiorców spodziewających się wzrostu przychodów w nadchodzącym półroczu był podobny jak w zeszłym roku, wzrósł natomiast udział tych, którzy oczekiwali, że przychody będą mniejsze.

Również w grupie małych przedsiębiorstw, w porównaniu z rokiem poprzednim wzrósł udział tych spodziewających się spadku przychodów, zaś odsetek oczekujących wzrostu przychodów nie uległ zmianie.

Udział firm średnich spodziewających się wzrostu przychodów był znacząco niższy niż w roku poprzednim, wynika to jednak z tego, że rok temu udział ten był wyjątkowo wysoki. Zmniejszenia przychodów spodziewało się mniej więcej tyle samo właścicieli średnich przedsiębiorstw, jak w roku poprzednim.

Najwyższy udział firm oczekujących wzrostu przychodów odnotowano w **budownictwie** i **hotelarstwie**, najniższy zaś w **usługach przewozowych**, **handlu** i **usługach pozostałych**.

Zysk

W pierwszej połowie bieżącego roku zysk odnotowało 60% ankietowanych. W grupie mikroprzedsiębiorstw i firm średnich udział ten był zbliżony do tego z roku poprzedniego. W grupie firm małych był on wyraźnie niższy, co jest kontynuacją tendencji zaobserwowanej od drugiej połowy 2006 roku.

Dla 43% ankietowanych firm wynik finansowy nie uległ zmianie, 27% odnotowało jego polepszenie, zaś nieco ponad 30% pogorszenie (w tym 5% znaczne).

Firmy, które odnotowały poprawę wyniku finansowego prawie we wszystkich przypadkach wskazywały na **zmianę przychodów** lub **zmianę ceny wytwarzanego towaru lub usługi** jako na przyczyny. Również firmy, w których wynik finansowy uległ pogorszeniu bardzo często wskazywały na **zmianę przychodów**, podawały także inne przyczyny, między innymi: **zmianę kosztów materiałów** oraz **zmianę kosztów siły roboczej**.

Przewidywania przedsiębiorców odnośnie wyniku finansowego w drugiej połowie roku były umiarkowanie optymistyczne. Ogółem osiągnięcia zysku oczekiwało 70% ankietowanych, straty 8%, zaś 22% przedsiębiorców nie potrafiło odpowiedzieć czy ich firma przyniesie zysk czy stratę w drugiej połowie 2008 roku.

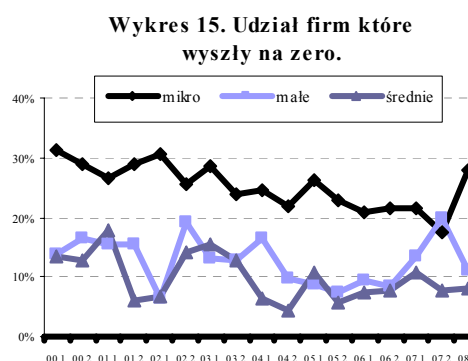
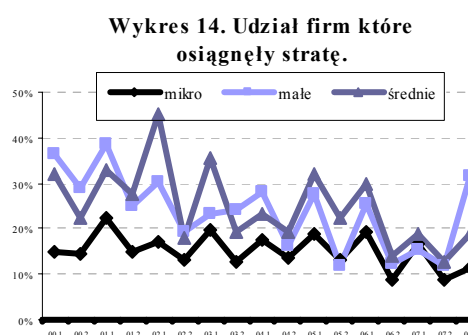
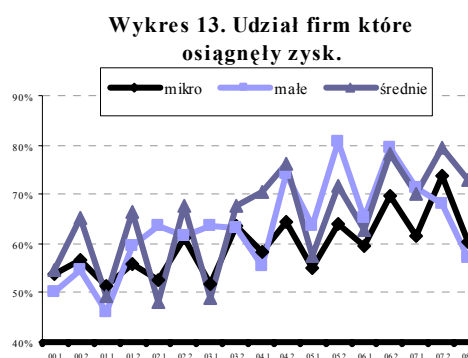


Tabela 1. Przewidywana przez przedsiębiorców zmiana wyniku finansowego (odsetek wskazań).

| W drugiej połowie 2008 roku w porównaniu z pierwszą połową 2008 roku firma: | Firmy | | | |
|---|--------|-------|------|---------|
| | ogółem | mikro | małe | średnie |
| Zwiększy zysk | 21% | 18% | 34% | 24% |
| Przejdzie ze strat na zyski | 5% | 4% | 14% | 5% |
| Zmniejszy straty | 3% | 2% | 5% | 8% |
| Zmniejszy zysk | 9% | 9% | 8% | 5% |
| Przejdzie z zysków na straty | 1% | 1% | 2% | 3% |
| Zwiększy straty | 1% | 2% | 0% | 0% |
| Zysk będzie podobny | 35% | 37% | 23% | 42% |
| Strata będzie podobna | 3% | 3% | 3% | 0% |
| Trudno powiedzieć | 22% | 24% | 12% | 13% |

2.5. Eksport i działalność firm za granicą.

Działalność eksportową prowadziło 9% ankietowanych firm (w tym 4% mikroprzedsiębiorstw, 15% firm małych i 44% firm średnich).

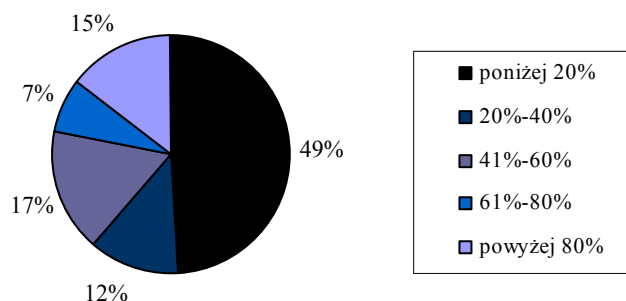
Przedsiębiorstwa najczęściej eksportowały tylko niewielką część swojej produkcji – nie więcej niż 20% ogółu przychodów. Głównym rynkiem pozostają Niemcy oraz pozostałe kraje sąsiadujące z Polską – Ukraina, Litwa oraz Rosja.

W obecnej ankiecie w porównaniu z poprzednimi badaniami znacząco zmieniły się oczekiwania co do wielkości eksportu w nadchodzącym półroczu. O ile bowiem zazwyczaj wzrostu sprzedaży za granicę spodziewał się co czwarty eksportujący, to w pierwszej połowie 2008 roku stwierdziło tak 17% spośród nich. Zazwyczaj zaledwie co dziesiąty przedsiębiorca oczekiwał spadku eksportu, obecnie zaś odpowiedziało tak 26% ankietowanych (w tym 14% spodziewało się znacznego spadku).

Co dziesiąty ankietowany przedsiębiorca prowadził działalność za granicą bądź utrzymywał kontakty z partnerami zagranicznymi. Najczęściej wymienianymi krajami z którymi współpracowały polskie firmy były: Niemcy, Czechy, Ukraina oraz Rosja.

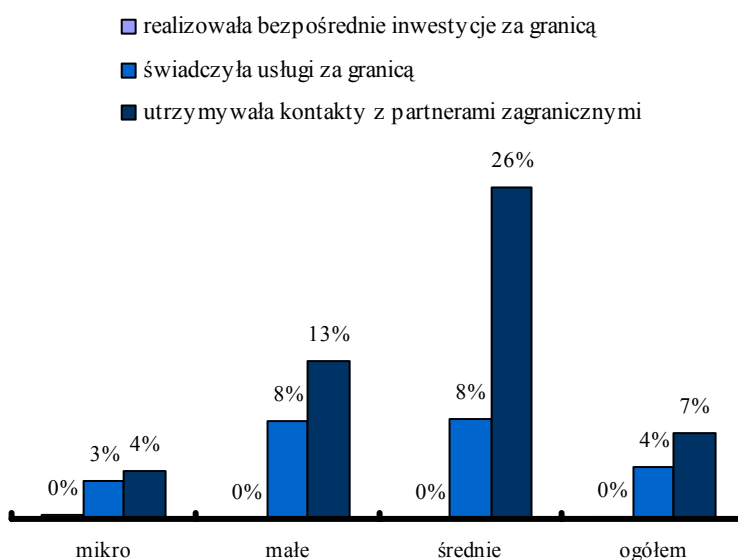
Podobnie jak w ankietach poprzednich, podjęcie działalności za granicą w nadchodzącym półroczu planowało 7% ankietowanych firm (w tym 10% małych i 21% średnich), 9% zaś rozważało taką możliwość.

Wykres 16. Udział wyeksportowanej produkcji (usług) w całości przychodów firmy netto (bez VAT). Struktura odpowiedzi.



Wykres 17. Działalność firm za granicą.

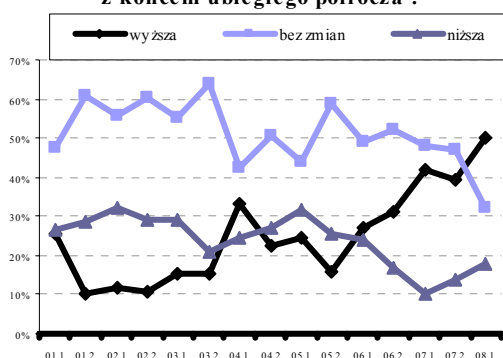
Firma w pierwszym półroczu 2008 roku :



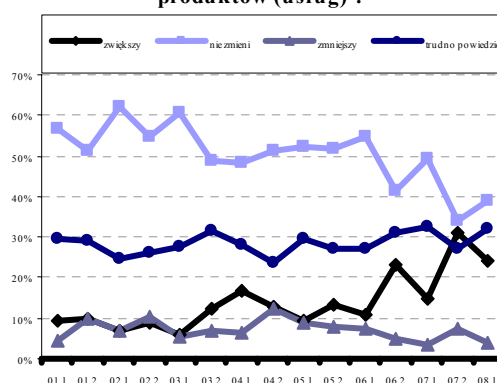
2.6. Ceny.

Ankietowani przedsiębiorcy coraz częściej podnoszą ceny swoich towarów i usług. Aż w co drugim przedsiębiorstwie poziom cen w połowie bieżącego roku był wyższy niż pod koniec roku 2007, natomiast ceny obniżył co piąty przedsiębiorca. W pierwszej połowie roku najczęściej podnosiły ceny firmy prowadzące **działalność produkcyjną** oraz firmy **handlowe** (60% takich firm), najrzadziej zaś firmy świadczące **usługi przewozowe** (ceny podniosła co trzecia firma). Natomiast udział firm planujących zwiększenie cen we wszystkich sektorach był mniej więcej jednakowy i wynosił około 25% (za wyjątkiem firm **hotelarskich** gdzie podniesienie cen planowało aż 60% firm i **produkcyjnych** gdzie firm takich było zaledwie 13%).

Wykres 18. Jaka jest obecnie (pod koniec obecnego półrocza) przeciętna wysokość cen sprzedaży produktów (usług) w porównaniu z końcem ubiegłego półrocza ?

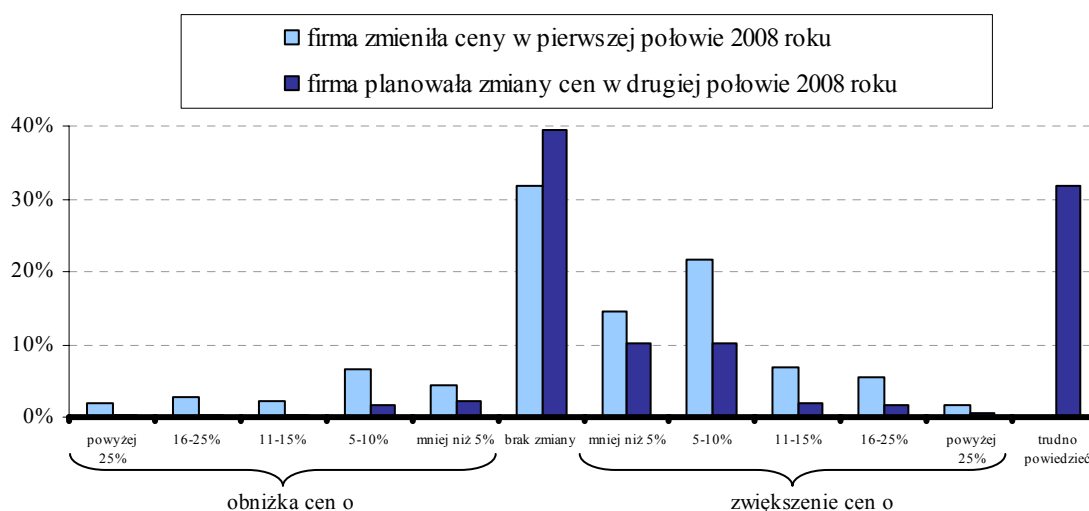


Wykres 19. Czy w nadchodzącym półroczu firma zmieni wysokość cen swoich produktów (usług) ?



Firmy, które zwiększały ceny swoich towarów, najczęściej zmieniały je w przedziale od 5 do 10%, również w przypadku firm obniżających ceny zmiany najczęściej dokonywane były w tym przedziale.

Wykres 20. Struktura dokonanych i planowanych zmian cen w przedsiębiorstwach.

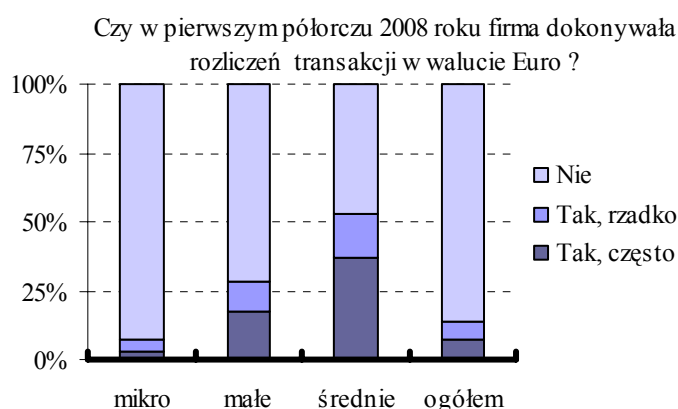


2.7. Ocena przez przedsiębiorców skutków przyjęcia EURO.

W bieżącej ankiecie przedsiębiorcy zostali zapytani o to, czy w obrocie gospodarczym posługiwali się walutą Euro, a także o ocenę możliwych skutków przyjęcia przez Polskę tej waluty z punktu widzenia przedsiębiorstwa.

Wykorzystywanie Euro do dokonywania transakcji zadeklarowało blisko 14% ankietowanych przedsiębiorców (w tym 7% korzystało z tej waluty często, zaś 6% rzadko). Większe firmy zdecydowanie częściej posługiwały się Euro (30% firm małych i ponad połowa firm średnich). W grupie eksporterów było to aż 80% firm, zaś wśród nie-eksporterów zaledwie 7%.

Wykres 21. Wykorzystywanie EURO w działalności gospodarczej.

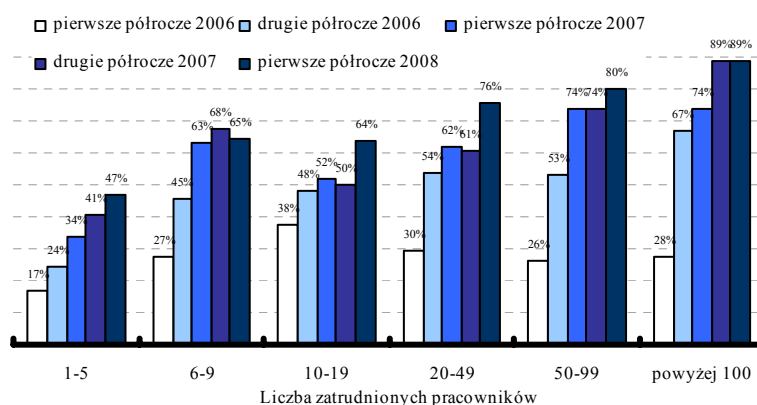


Ocena potencjalnych efektów przyjęcia waluty Euro nie jest w opinii przedsiębiorców jednoznaczna. Co piąty ankietowany ocenił, że przyjęcie waluty będzie miało pozytywny skutek, jednocześnie jednak tyle samo osób wyraziło opinię przeciwną. Zaledwie co dziesiąty ankietowany uważa, że przyjęcie Euro w najbliższych kilku latach nie będzie miało wpływu na prowadzoną przez niego firmę, dla połowy przedsiębiorców natomiast termin przyjęcia waluty jest zbyt odległy by można było ocenić jego skutki². Wśród przedsiębiorców zarządzających większymi firmami więcej było zwolenników przyjęcia Euro, zaś w grupie eksporterów aż połowa stwierdziła, że przyjęcie Euro będzie miało pozytywny wpływ na ich firmę.

2.8. Wynagrodzenia.

Na blisko pięćset ankietowanych przedsiębiorców tylko jeden zadeklarował, że w pierwszym półroczu bieżącego roku zmniejszył wynagrodzenie pracownikom w prowadzonej firmie. Wynagrodzenia zwiększyło natomiast 60% przedsiębiorców. Najwyższy udział firm, które zwiększały wynagrodzenia wystąpił wśród firm **produkcyjnych** oraz **hotelarskich**. Również firmy **handlowe** często podwyższały pensje swoim pracownikom. Natomiast w porównaniu z poprzednimi ankietami znacznie mniej firm **budowlanych** zwiększało płace swoim pracownikom. Podobnie jak w poprzednim półroczu brak było przedsiębiorców, którzy zamierzali obniżyć wynagrodzenia w nadchodzącym półroczu.

Wykres 22. Udział firm, w których w danym półroczu zwiększono wynagrodzenia.



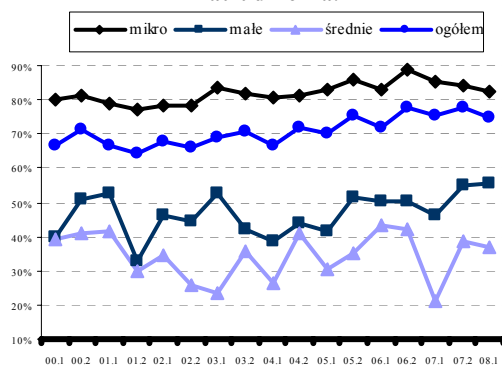
² Ankieta została przeprowadzona przed deklaracją Premiera D. Tuska o gotowości Polski do przyjęcia euro w 2011 r.

2.9. Zatrudnienie.

Pierwsza połowa bieżącego roku była okresem, w którym po raz kolejny spadł udział firm małych i średnich, w których zatrudnienie rośnie. Również w grupie mikroprzedsiębiorstw udział tych, które zwiększyły zatrudnienie był nieco niższy niż w poprzednim półroczu.

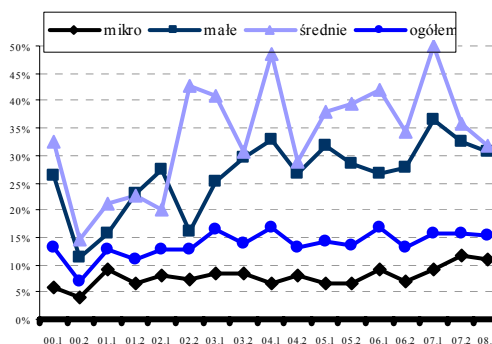
Najczęściej zatrudnienie zwiększały firmy prowadzące **działalność produkcyjną** oraz **budowlane**, najrzadziej zaś firmy świadczące **usługi** zarówno **przewozowe** jak i **pozostałe**.

Wykres 24. Udział firm, które nie zmieniły zatrudnienia.



Niemalże wszystkie średnie przedsiębiorstwa w pierwszym półroczu bieżącego roku zatrudniły nowe osoby. W grupie firm małych pracowników przyjęło dwie trzecie firm, również wśród mikroprzedsiębiorstw zatrudniających od 6 do 9 pracowników udział ten był wysoki. W odróżnieniu do poprzednich ankiet, w obecnej brak było natomiast samozatrudnionych, którzy zdecydowali się na zatrudnienie pracownika.

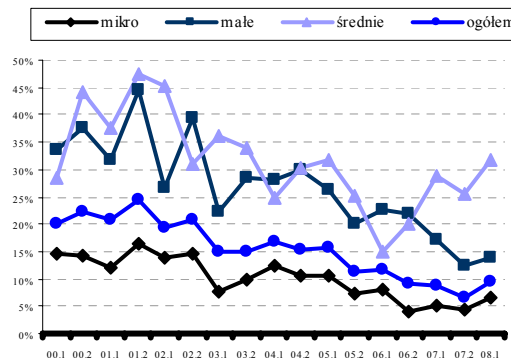
Wykres 23. Udział firm, które zwiększyły zatrudnienie.



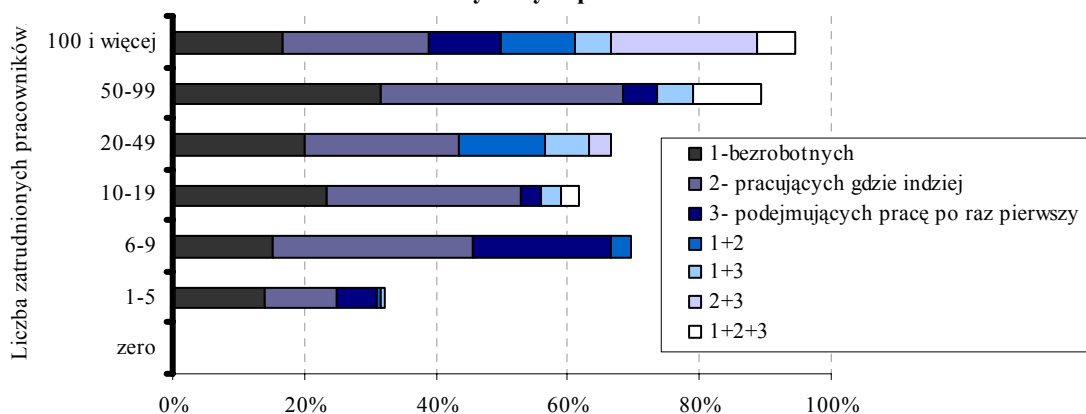
Podobnie jak w poprzednim półroczu trzy czwarte firm nie zmieniło zatrudnienia w swoich firmach.

We wszystkich grupach firm wzrósł udział tych, które zmniejszyły zatrudnienie. Odsetek ten jest szczególnie wysoki wśród firm średnich, w pierwszej połowie 2008 roku aż co trzecia taka firma zmniejszyła liczbę pracowników.

Wykres 25. Udział firm, które zmniejszyły zatrudnienie.



Wykres 26. Udział firm, które w pierwszej połowie 2008 roku zatrudniły nowych pracowników.

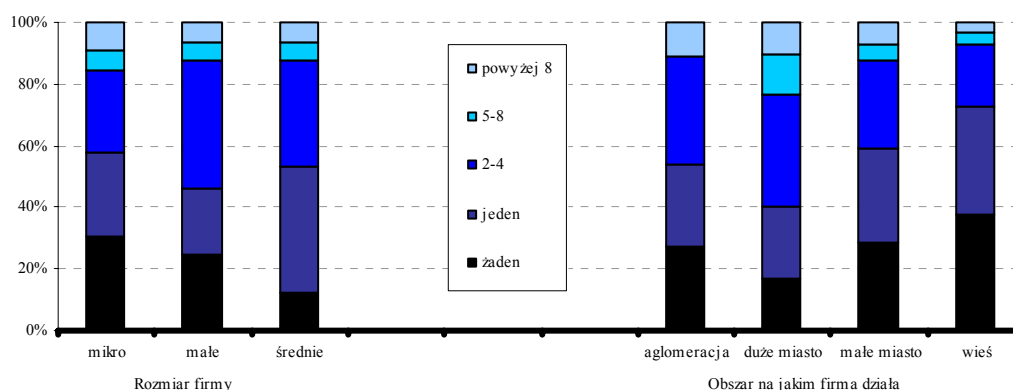


Prowadzone postępowania kwalifikacyjne.

W pierwszej połowie bieżącego roku nabór na wolne stanowiska przeprowadziło 40% ankietowanych firm (w tym 30% mikroprzedsiębiorstw, trzy czwarte małych firm i 85% firm średnich). Znalezienie pracownika nie jest łatwe – w co czwartym przypadku na oferowane stanowisko nie zgłosił się żaden kandydat (w poprzedniej ankiecie taka sytuacja dotyczyła co trzeciej firmy). Na problem ten wskazywały szczególnie firmy świadczące **usługi przewozowe** oraz **handlowe**.

Wykres 27. Postępowanie kwalifikacyjne w przedsiębiorstwach.

Jeżeli firma prowadziła postępowanie kwalifikacyjne, to ilu kandydatów ubiegało się przeciętnie o jedno stanowisko?



Przyczyny niepowodzenia w zatrudnieniu pracownika.

W pierwszym półroczu 2008 roku najważniejszą przyczyną niepowodzenia przy zatrudnianiu pracowników były **zbyt wysokie oczekiwania płacowe** kandydatów. Sytuacja uległa więc zmianie w porównaniu z rokiem 2007 kiedy to przedsiębiorcy najczęściej wskazywali na **brak wymaganych kwalifikacji**. Przyczyną może być niedobór odpowiednich pracowników oraz rosnące żądania płacowe. Z kolei firmy muszą również realnie oceniać swoje możliwości finansowe w kontekście ewentualnego spowolnienia gospodarczego. **Wysokie oczekiwania płacowe** najbardziej dotyczyły firm handlowych (a więc tych w których wynagrodzenia są niższe niż w pozostałych sektorach) – 58% ankietowanych przedsiębiorców z tej branży wskazało właśnie na tę przyczynę niepowodzenia w zatrudnieniu pracownika.

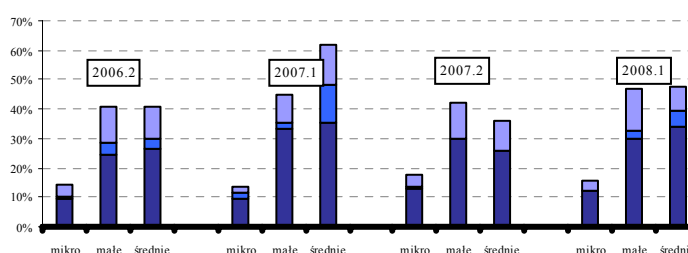
Wolne miejsca pracy.

Udział przedsiębiorców deklarujących posiadanie wolnych miejsc pracy nie uległ zmianie w stosunku do poprzedniego badania i w pierwszej połowie 2008 roku wyniósł 23%. Wciąż dominują wakaty dla pracowników wykwalifikowanych w sektorze **produkcyjnym i budownictwie**.

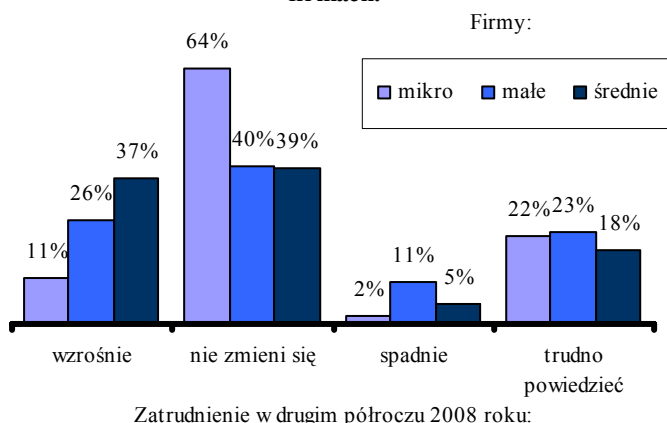
Wykres 28. Wolne miejsca pracy w przedsiębiorstwach.

Czy w firmie występują obecnie wolne miejsca pracy których nie można zapełnić ?

- tak, zarówno dla pracowników wykwalifikowanych jak i niewykwalifikowanych
- tak, dla pracowników niewykwalifikowanych
- tak, dla pracowników wykwalifikowanych



Wykres 29. Planowane zmiany zatrudnienia w firmach.

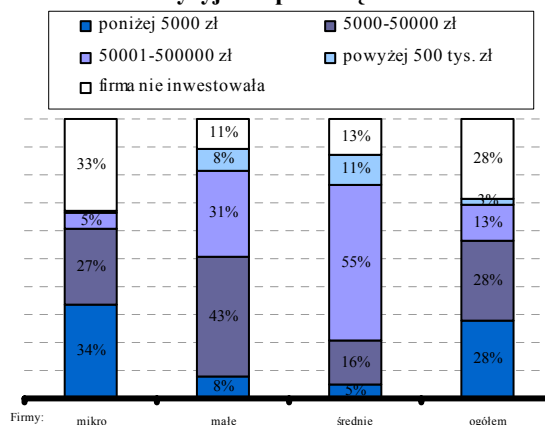


W bieżącej ankiecie spadł udział firm, które zamierzały zwiększyć zatrudnienie (stwierdziło tak 15% ankietowanych, zaś w drugim półroczu 2007 roku było to 19% firm). Aż co dziesiąta mała firma planowała zmniejszenie zatrudnienia.

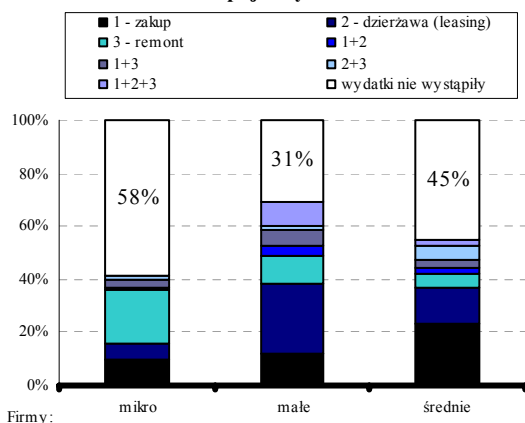
2.10. Inwestycje i ich finansowanie, kredyt bankowy.

Udział firm, które poniosły wydatki inwestycyjne w pierwszej połowie 2008 roku wyniósł ponad 70% i był nieco wyższy niż w poprzednich ankietach. Wzrost tego odsetka był zasługą mikroprzedsiębiorstw, bowiem w firmach małych udział ten nie zmienił się, w średnich zaś spadł. W porównaniu z poprzednimi badaniami firmy inwestowały mniejsze kwoty. W grupie firm z sektorów **usługi przewozowe** oraz **hotelarstwo** udział ponoszących nakłady inwestycyjne był najwyższy, najrzadziej natomiast inwestowały firmy **handlowe** oraz świadczące **usługi pozostałe**.

Wykres 30. Udział firm ponoszących nakłady inwestycyjne w przedsiębiorstwach.



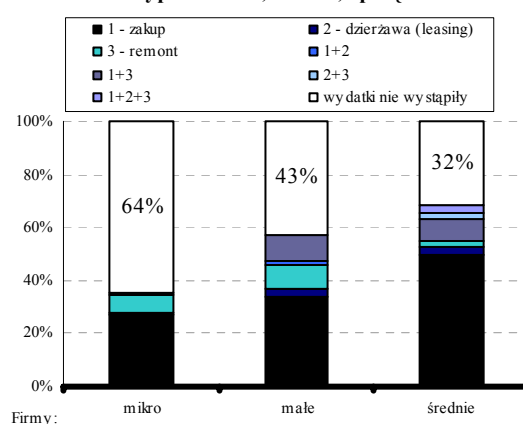
Wykres 31. Formy wydatków inwestycyjnych na pojazdy.



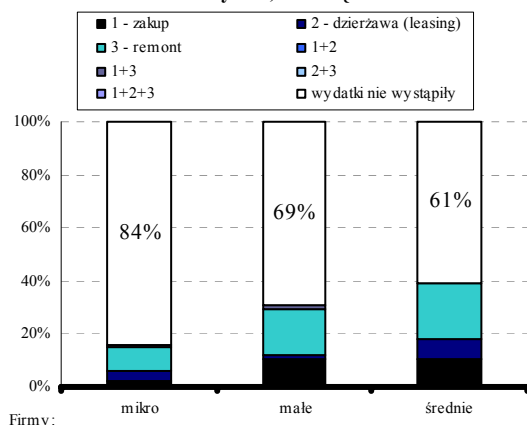
Blisko 40% ankietowanych poniosło wydatki na **wyposażenie, meble oraz sprzęt**. W tym przypadku firmy najczęściej dokonywały zakupu.

Prawie co druga firma poniosła nakłady na **pojazdy**. Małe podmioty ponosiły wydatki związane z leasingiem, mikroprzedsiębiorstwa finansowały remonty posiadanych pojazdów.

Wykres 32. Formy wydatków inwestycyjnych na wyposażenie, meble, sprzęt.



Wykres 33. Formy wydatków inwestycyjnych na budynki, ziemię.



Najbardziej firmy ponosiły wydatki na **budynki, oraz ziemię**, podobnie jak w poprzednim półroczu postąpiła tak zaledwie co piąta firma. Najpopularniejszą formą dokonywania działalności inwestycyjnej był w tym przypadku remont dotychczas posiadanych obiektów.

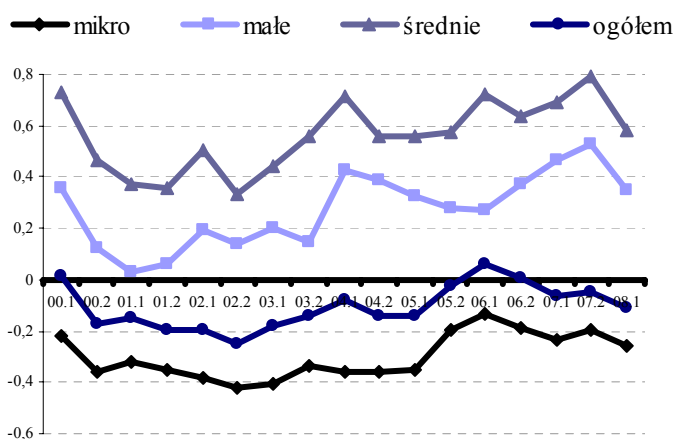
Choć udział firm, które dokonały wydatków inwestycyjnych był wyższy niż w poprzedniej ankiecie, zdecydowanie mniej firm niż pół roku wcześniej zamierzało ponieść wydatki

w nadchodzącym półroczu. Wskaźnik prognozy inwestycji spadł we wszystkich grupach firm, przede wszystkim zaś wśród małych i średnich przedsiębiorstw.

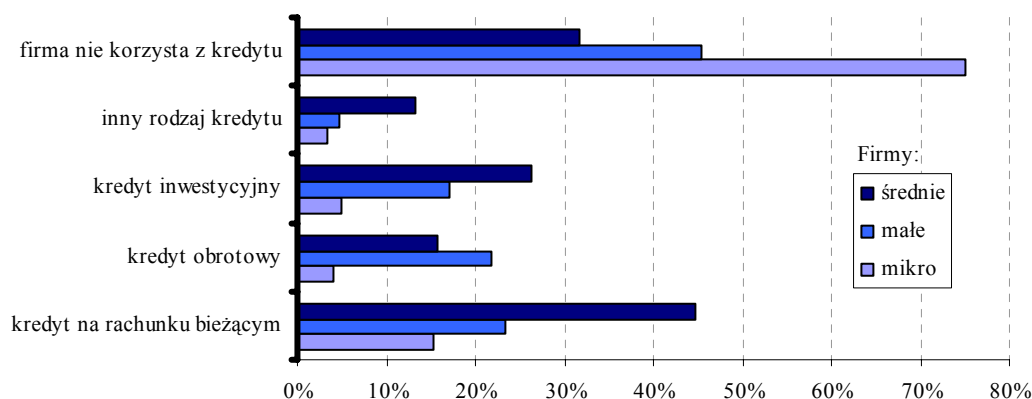
W pierwszej połowie 2008 roku z kredytu korzystał co trzeci ankietowany przedsiębiorca (w tym co czwarty mikroprzedsiębiorca, połowa firm małych oraz ponad dwie trzecie średnich firm).

Udział przedsiębiorców, którzy występowali o otrzymanie kredytu w pierwszej połowie 2008 roku wyniósł 20% i był podobny jak w ankiecie poprzedniej. W obecnej ankiecie nastąpiła znacząca poprawa udziału przedsiębiorstw, których wnioski o udzielenie kredytu zostały rozpatrzone pozytywnie – o ile w poprzednich ankietyzacjach z odmową spotykała się co druga wnioskująca firma, to w pierwszej połowie bieżącego roku takich firm było zaledwie 20%. Ponadto w odróżnieniu od ankiet poprzednich udziały odmownych wniosków nie różniły się w poszczególnych grupach firm (mikro, małych i średnich). W stosunku do poprzedniej ankiety przeciętne oprocentowanie udzielonych kredytów nie uległo zmianie i wyniosło 10%. Przeciętny koszt kredytu dla firm mikro wynosił 11%, dla małych 9%, zaś dla firm średnich 7%.

Wykres 34. Wskaźnik prognozy inwestycji.



Wykres 35. Udział firm korzystających z różnych form kredytu.



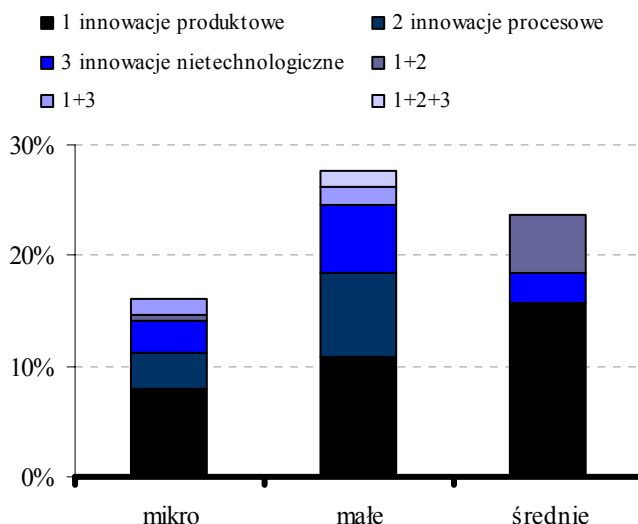
2.11. Innowacyjność polskich przedsiębiorstw.

Wprowadzenie innowacji w pierwszej połowie bieżącego roku zadeklarowała co piąta ankietowana firma (podobnie jak w ankiecie poprzedniej). Najbardziej innowacyjne okazały się firmy prowadzące **działalność produkcyjną** (40% tych firm wprowadziła jakąś innowację), a także firmy świadczące **usługi pozostałe** (co piąta firma). Najczęstszą formą innowacji były **innowacje produktowe**.

Dla większości firm wprowadzenie innowacji wiązało się z poniesieniem wydatków (stwierdziło tak 80% firm). Najczęściej wydatki finansowane były środkami własnymi.

Wykres 36. Innowacyjność przedsiębiorstw

Firma w pierwszej połowie 2008 roku wprowadziła:

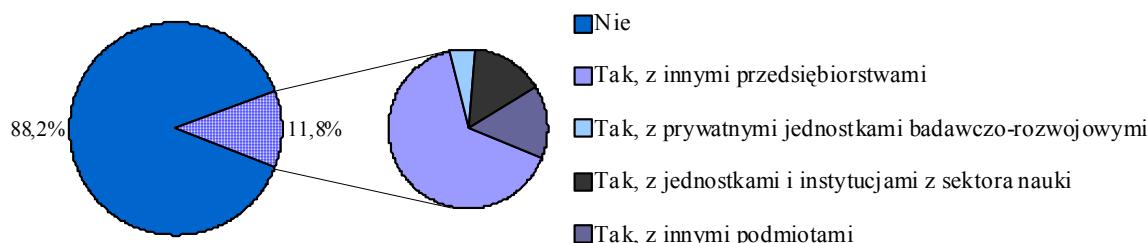


Wprowadzenie działań innowacyjnych w drugim półroczu 2008 roku planowało 17% firm, 40% firm trudno było określić czy takie działania podejmą, zaś pozostałe firmy w ogóle nie były zainteresowane działalnością innowacyjną. Firmy mające w planach wprowadzenie innowacji to najczęściej te, które już wprowadziły jakieś nowatorskie rozwiązania wcześniej.

W ocenie ankietowanych najważniejszą barierą we wdrażaniu rozwiązań innowacyjnych był **brak możliwości sfinansowania** takiego typu przedsięwzięć – odpowiedziało tak 38% ankietowanych. Co trzeci przedsiębiorca wskazał na **zbyt duże ryzyko związane z wdrożeniem innowacji**, zaś co piąty na **brak zainteresowania nowymi produktami/usługami ze strony klientów/odbiorców**.

W okresie od połowy 2007 roku do połowy roku bieżącego współpracę z innymi podmiotami w zakresie działalności innowacyjnej prowadziło 12% firm. Dominowała współpraca z innymi przedsiębiorstwami.

Wykres 37. Czy firma w ostatnich 12 miesiącach współpracowała z innymi podmiotami w zakresie działalności innowacyjnej ?



3. Dostęp do informacji i współpraca z organizacjami rządowymi.

Niemalże wszystkie firmy małe i średnie wykorzystywały Internet w działalności gospodarczej, w grupie mikroprzedsiębiorstw był to co czwarty przedsiębiorca. Najpopularniejszą formą jest korzystanie z przeglądarki internetowej oraz z poczty elektronicznej. Ponad połowa firm małych i średnich posiada stronę internetową.

W grupie firm działających w małych miastach, a także na obszarach wiejskich, udział firm wykorzystujących Internet wynosi nieco ponad trzy czwarte i jest niższy niż w grupie firm z dużych miast i aglomeracji.

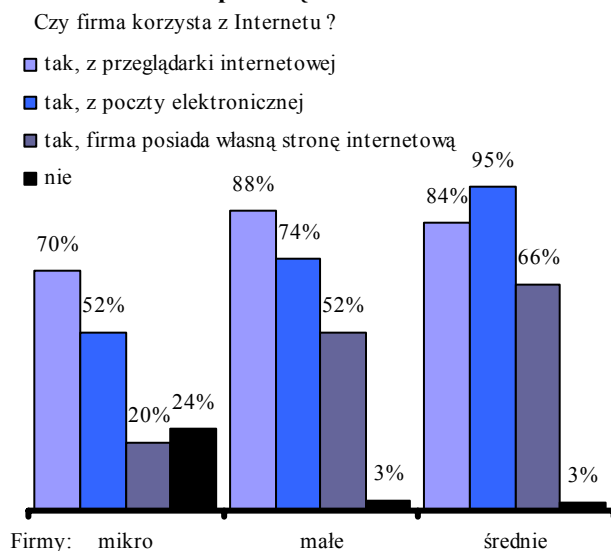
Udział przedsiębiorców, którzy korzystają z serwisów internetowych Ministerstwa Gospodarki na przestrzeni ostatnich kilku lat nie ulega zmianie i wynosi dwie trzecie.

Zaledwie co dziesiąty ankietowany przedsiębiorca zadeklarował, że korzysta ze wsparcia instytucji wspomagających wykorzystanie funduszy europejskich (takich jak PARP, Regionalne Instytucje Finansujące, centra Euro Info czy punkty konsultacyjno-doradcze). Dwa procent firm korzystało z nich często, 8% zaś rzadko. To czy firma działała w aglomeracji, dużym mieście czy też na wsi nie miało wpływu na częstość korzystania z takich usług.

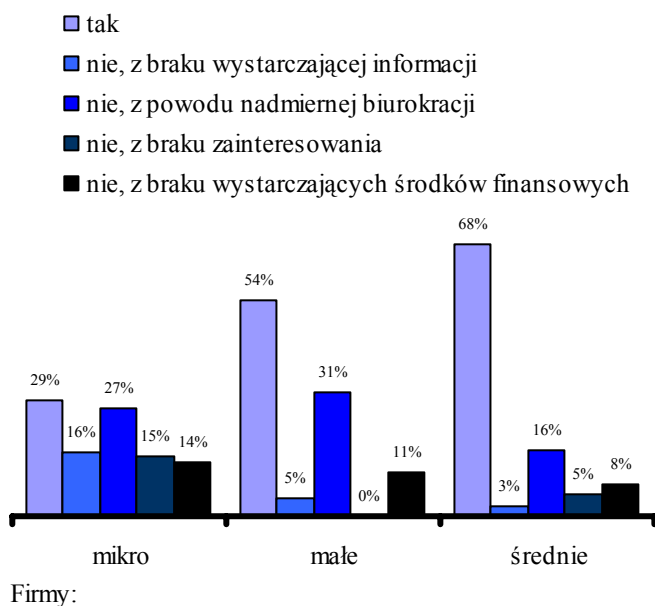
Z kolei ze wsparcia usług instytucji otoczenia biznesu (takich jak konsulting gospodarczy, doradztwo personalne czy doradztwo prawne) korzystało znacznie więcej, bo 36% firm, w tym blisko połowa firm małych i dwie trzecie firm średnich. W tym przypadku firmy działające w aglomeracjach i dużych miastach częściej korzystały z takich usług niż firmy działające na wsi i w małych miastach.

Zainteresowanie wykorzystaniem funduszy strukturalnych zadeklarowało 35% ankietowanych (w tym 41% przedsiębiorców w wieku do 40 lat i jedna trzecia osób w wieku powyżej 40 lat).

Wykres 38. Wykorzystanie Internetu w przedsiębiorstwach.



Wykres 39. Czy firma jest zainteresowana wykorzystaniem środków z funduszy strukturalnych ?



Załącznik 1. Konstrukcja wskaźnika.

Do 2004 roku w opracowaniach przygotowywanych przez Ministerstwo Gospodarki stosowany był następujący wskaźnik:

$$P_t = (U_t^+ - U_t^-) / (U_t^+ + U_t^-) \text{ gdzie,}$$

U_t^+ - liczba udzielonych odpowiedzi na „tak”,
 U_t^- - liczba udzielonych odpowiedzi na „nie”,

Wskaźnik ten był więc liczony jako iloraz różnicy pomiędzy odpowiedziami udzielonymi na „tak” oraz na „nie”, oraz sumy tych dwóch odpowiedzi. Nie uwzględniał on respondentów, którzy nie mieli jednoznacznego stanowiska na dany temat i odpowiadali „trudno powiedzieć”. Aby uwzględnić odpowiedzi „trudno powiedzieć”, które też w pewien sposób świadczą o nastrojach przedsiębiorców, począwszy od ankiety za drugie półrocze 2004 roku, stosowany jest wskaźnik, którego konstrukcja przedstawia się następująco:

$$S_t = (P_t \cdot (U_t^+ + U_t^-) + P_{t-1} \cdot U_t^0) / (U_t^+ + U_t^- + U_t^0) \text{ gdzie,}$$

U_t^0 - liczba udzielonych odpowiedzi „trudno powiedzieć”,
 P_t - dotychczasowy wskaźnik.

Wartości nowego wskaźnika, zgodnie z zasadami jego konstrukcji, nie reagują tak gwałtownie jak wskaźnika poprzedniego na zmiany nastrojów społecznych, zwłaszcza wtedy gdy w okresach przełomowych rośnie liczba osób niezdecydowanych. Natomiast w okresach gdy wspomniane nastroje są ustabilizowane lub zmieniają się powoli, a liczba osób niezdecydowanych jest również w miarę stabilna, wartości obu wskaźników (tzn. stosowanego dotychczas jak i nowego wskaźnika) są niemal jednakowe.

Załącznik 2. Treść ankiety.

Ministerstwo Gospodarki – Departament Analiz i Prognoz

Ankieta Nr 1/MSP/2008

1. Jaka jest **forma prawna** prowadzonej przez **Pana/-ią firmy** (w której Pan/-i pracuje) ?

- | | | |
|---|---|---------------------------------------|
| <input type="checkbox"/> Przedsiębiorstwo osoby fizycznej | <input type="checkbox"/> Spółka cywilna | <input type="checkbox"/> Spółka jawna |
| <input type="checkbox"/> Spółka z o.o. | <input type="checkbox"/> Spółka akcyjna | <input type="checkbox"/> Spółdzielnia |
| <input type="checkbox"/> Przedsiębiorstwo państwowe | <input type="checkbox"/> Inna..... | |

2. Proszę określić **główne pole działalności firmy** podkreślając **jedną** kategorię z wymienionych poniżej. **Jeśli firma prowadzi działalność wielokierunkową**, proszę podkreślić tę kategorię, w której firma osiągnęła w **pierwszym półroczu 2008 roku** największe przychody:

- a) Działalność produkcyjna (także produkcja artykułów żywnościowych, poligrafia, zagospodarowanie odpadów, zaopatrywanie w energię elektryczną, gaz i wodę)
- b) Budownictwo (także przemysłowe i drogowe), prace wykończeniowe
- c) Handel hurtowy i detaliczny (także elewatory zbożowe, dystrybucja sprzętu, reprezentanci wytwórców, stacje benzynowe, apteki, naprawa pojazdów mechanicznych)
- d) Motele, hotele, bary, restauracje, pola campingowe, domy wczasowe
- e) Usługi przewozowe, agencje turystyczne, usługi łącznościowe
- f) Usługi pośrednictwa finansowego, szkoleniowe, doradcze, obsługa nieruchomości, wynajem i działalność związana z prowadzeniem interesów, architektura i wyposażenie wnętrz, ochrona, informatyka, reklama, ochrona zdrowia, działalność związana z rekreacją i sportem, gry hazardowe, pralnie, fryzjerstwo, usługi pogrzebowe, sprzątanie
- g) Inne (proszę opisać).....

3. Jaki rodzaj ewidencji księgowej jest prowadzony w **Pana/-i** firmie?

- | | |
|--|--|
| <input type="checkbox"/> Księgi rachunkowe | <input type="checkbox"/> Ewidencja przychodów |
| <input type="checkbox"/> Podatkowa księga przychodów i rozchodów | <input type="checkbox"/> Karta podatkowa (ryczałt) |

4a. Proszę podać płeć **osoby zarządzającej** firmą (właściciela lub prezesa zarządu)

- Kobieta Mężczyzna

b. Proszę podać ukończone wykształcenie **osoby zarządzającej** firmą (właściciela lub prezesa zarządu)

- Podstawowe Średnie Wyższe

c. Proszę podać wiek **osoby zarządzającej** firmą (właściciela lub prezesa zarządu)

- Poniżej 40 lat 40-60 lat Powyżej 60 lat

d. Proszę podać rok założenia firmy

e. Proszę podać znajomość języków obcych przez **osobę zarządzającą** firmą (właściciela lub prezesa zarządu)

- Angielski Niemiecki Rosyjski Inne języki obce

5. Proszę wskazać obszar geograficzny, który najlepiej opisuje społeczność, w której firma działa:

- Aglomeracja (powyżej 500 000 mieszkańców)
- Duże i średnie miasto (od 100 000 do 500 000 mieszkańców)
- Małe miasto (poniżej 100 000 mieszkańców)
- Obszar wiejski (miejscowości nie posiadające statusu miasta)

6a. Czy sądzi Pan/-i, że **drugie półrocze 2008 roku** będzie okresem, w którym małe firmy rozwiną się ?

- Tak Nie Trudno powiedzieć

b. Dlaczego tak Pan/-i sądzi. Proszę zaznaczyć **jeden, najważniejszy powód** (jeśli chce Pan/-i zaznaczyć więcej powodów proszę zaznaczyć je cyframi w kolejności: 1 najważniejszy, 2 mniej ważny,...itd.):

- | | |
|--|---|
| <input type="checkbox"/> Zmiana sytuacji gospodarczej w kraju | <input type="checkbox"/> Zmiana perspektywy sprzedaży |
| <input type="checkbox"/> Zmiana klimatu politycznego w kraju | <input type="checkbox"/> Zmiana kosztów siły roboczej |
| <input type="checkbox"/> Zmiana wysokości odsetek od kredytów lub pożyczek | <input type="checkbox"/> Inny (proszę określić)..... |
| <input type="checkbox"/> Zmiana warunków prawnych prowadzenia działalności | <input type="checkbox"/> Trudno powiedzieć |

7. Jaki jest **najważniejszy** problem, przed którym obecnie stoi firma. Proszę zaznaczyć krzyżykiem **jeden** z wymienionych poniżej (jeśli chce Pan/-i zaznaczyć więcej problemów, proszę zaznaczyć je cyframi w kolejności: 1- najważniejszy, 2- mniej ważny,...itd.):

- | | |
|--|--|
| <input type="checkbox"/> Wysokość podatków i opłat przewidzianych prawem | <input type="checkbox"/> Małe obroty |
| <input type="checkbox"/> Odpowiednie kwalifikacje siły roboczej | <input type="checkbox"/> Koszt siły roboczej |
| <input type="checkbox"/> Skomplikowanie przepisów prawnych | <input type="checkbox"/> Biurokracja |
| <input type="checkbox"/> Konkurencja innych małych przedsiębiorstw | <input type="checkbox"/> Korupcja |
| <input type="checkbox"/> Konkurencja dużych przedsiębiorstw | <input type="checkbox"/> Inny (proszę określić)..... |
| <input type="checkbox"/> Warunki lokalowe (wysokość czynszu, zakup lokalu) | <input type="checkbox"/> Trudno powiedzieć |
| <input type="checkbox"/> Czas oczekiwania na zapłatę od kontrahenta | |

8. Czy Pana/-i zdaniem warunki prowadzenia działalności gospodarczej w **drugim półroczu 2008 roku** w porównaniu do **pierwszego półroczu 2008 roku** będą ?

- | | | |
|--|--|--|
| <input type="checkbox"/> Znacznie lepsze | <input type="checkbox"/> Nieco lepsze | <input type="checkbox"/> Takie same |
| <input type="checkbox"/> Nieco gorsze | <input type="checkbox"/> Znacznie gorsze | <input type="checkbox"/> Trudno powiedzieć |

9. Czy w **pierwszym półroczu 2008 roku** przychody firmy były wyższe, podobne czy niższe niż w **drugim półroczu 2007 roku** ?

- | | | |
|--|--|----------------------------------|
| <input type="checkbox"/> Znacznie wyższe | <input type="checkbox"/> Wyższe | <input type="checkbox"/> Podobne |
| <input type="checkbox"/> Niższe | <input type="checkbox"/> Znacznie niższe | |

10. Czy w **drugim półroczu 2008 roku** przychody firmy będą wyższe, podobne czy niższe niż w **pierwszym półroczu 2008 roku** ?

- | | | |
|--|--|--|
| <input type="checkbox"/> Znacznie wyższe | <input type="checkbox"/> Wyższe | <input type="checkbox"/> Podobne |
| <input type="checkbox"/> Niższe | <input type="checkbox"/> Znacznie niższe | <input type="checkbox"/> Trudno powiedzieć |

11a. Czy w **pierwszym półroczu 2008 roku** firma osiągnęła zysk czy poniosła stratę ?

- | | | |
|---|--|---|
| <input type="checkbox"/> Osiągnęła zysk | <input type="checkbox"/> Poniosła stratę | <input type="checkbox"/> Firma wyszła na "zero" |
|---|--|---|

b. Czy w **pierwszym półroczu 2008 roku** wynik finansowy firmy (zysk lub strata) zmienił się w porównaniu z **drugim półroczem 2007 roku** ?

- | | | |
|---|---|--------------------------------------|
| <input type="checkbox"/> Polepszył się znacznie | <input type="checkbox"/> Polepszył się | <input type="checkbox"/> Był podobny |
| <input type="checkbox"/> Pogorszył się | <input type="checkbox"/> Pogorszył się znacznie | |

c. Jeśli wynik finansowy (zysk lub strata) w **pierwszym półroczu 2008 roku** zmienił się w porównaniu z **drugim półroczem 2007 roku**, proszę zakreślić **najważniejszą przyczynę** zmiany, (jeśli chce Pan/-i zaznaczyć więcej powodów proszę zaznaczyć je cyframi w kolejności 1 najważniejszy, 2 mniej ważny,...itd.):

- | | |
|---|--|
| <input type="checkbox"/> Zmiana przychodów | <input type="checkbox"/> Zmiana kosztów siły roboczej |
| <input type="checkbox"/> Spłata kredytów lub/i pożyczek | <input type="checkbox"/> Zmiana kosztów materiałów |
| <input type="checkbox"/> Zmiana ceny na produkt lub usługę własną | <input type="checkbox"/> Zmiana wysokości podatków i opłat przewidzianych prawem |
| <input type="checkbox"/> Inna (proszę określić)..... | |

12. Czy Pana/-i firma przewiduje poprawę wyniku finansowego w **drugiej połowie 2008 roku** w porównaniu z **pierwszą połową 2008 roku** ? Proszę zaznaczyć **tylko jedną** odpowiedź:

- | | | |
|--|--|--|
| <input type="checkbox"/> Tak, zwiększy zysk | <input type="checkbox"/> Tak, przejdzie ze strat na zyski | <input type="checkbox"/> Tak, zmniejszy straty |
| <input type="checkbox"/> Nie, zmniejszy zysk | <input type="checkbox"/> Nie, przejdzie z zysków na straty | <input type="checkbox"/> Nie, zwiększy straty |
| <input type="checkbox"/> Zysk będzie podobny | <input type="checkbox"/> Strata będzie podobna | <input type="checkbox"/> Trudno powiedzieć |

13a. Czy firma eksportowała w **pierwszym półroczu 2008 roku** swoje wyroby lub usługi ?

Tak Nie

b. Jeśli firma eksportowała, to jaki był udział w **pierwszym półroczu 2008 roku** wyeksportowanej produkcji (usług) w całości przychodów firmy netto (bez VAT -u) ?

Poniżej 20% 20-40% 41-60% 61-80% Powyżej 80%

c. Jeśli firma eksportowała, to proszę podać **jeden główny kraj** - odbiorcę wyeksportowanej produkcji (usług) w **pierwszym półroczu 2008 roku**:

Niemcy Rosja Czechy Francja Ukraina Litwa Inny kraj

d. Jeśli firma **obecnie** eksportuje, to czy w **drugim półroczu 2008 roku** eksport wzrośnie czy zmaleje ?

Wzrośnie znacząco Wzrośnie nieznacznie Będzie podobny
 Zmaleje nieznacznie Zmaleje znacząco Trudno powiedzieć

14a. Czy firma w **pierwszym półroczu 2008 roku** prowadziła działalność za granicą lub utrzymywała kontakty z partnerami zagranicznymi?

Tak, realizowała bezpośrednie inwestycje zagraniczne
 Tak, świadczyła usługi za granicą
 Tak, utrzymywała kontakty z partnerami zagranicznymi (np. udział w targach międzynarodowych)
 Nie

b. Jeśli tak to w jakim kraju:

Niemcy Rosja Czechy Białoruś Ukraina Litwa Słowacja Inny kraj

15. Czy w **drugim półroczu 2008 roku** firma zamierza prowadzić działalność za granicą ?

Tak Nie Trudno powiedzieć

16a. Czy w **pierwszym półroczu 2008 roku** firma dokonywała rozliczeń transakcji w walucie Euro ?

Tak, często Tak, rzadko Nie

b. Jak Pan/-i sądzi, jaki **wpływ na firmę** będzie miało przyjęcie w najbliższych kilku latach Euro ?

Pozytywny Negatywny
 Żaden Nie wiem – termin przyjęcia jest zbyt odległy

17. Jaka jest **obecnie** przeciętna wysokość cen sprzedaży produktów (usług) **firmy w porównaniu do cen** sprzedaży produktów (usług) **firmy z końca grudnia 2007 roku** ?

Niższa o: Mniej niż 5% 5-10% 11-15% 16-25% Powyżej 25%
Wyższa o: Mniej niż 5% 5-10% 11-15% 16-25% Powyżej 25%
 Bez zmian (0% zmiany)

18. Czy w **drugim półroczu 2008 roku** firma zmieni wysokość cen swoich produktów (usług) ?

Tak, zmniejszy o: Mniej niż 5% 5-10% 11-15% 16-25% Powyżej 25%
Tak, zwiększy o: Mniej niż 5% 5-10% 11-15% 16-25% Powyżej 25%
 Nie zmieni (0%) Trudno powiedzieć

19. Ile osób **obecnie** pracuje w firmie w **pełnym i niepełnym wymiarze czasu pracy na umowę o pracę (bez właściciela i pracujących na zlecenie)**. Jeśli nie zatrudnia Pan/i pracowników, to proszę zakreślić pole "zero":

Zero 1-5 6-9 10-19
 20-49 50-99 100 i więcej

20. Czy dochód z pracy w firmie stanowi **obecnie** podstawowe źródło Pana/i utrzymania (wypełnia tylko właściciel firmy) ?

Tak Nie

21. Czy w **porównaniu z końcem grudnia 2007 roku całkowita liczba osób** zatrudnionych w firmie wrosła, zmalała czy była taka sama ?

Wzrosła o.....osób Pozostała taka sama Zmalała o.....osób

22a. Jeśli w firmie w **pierwszym półroczu 2008 roku** prowadzono nabór to ilu **kandydatów** ubiegało się o jedno stanowisko (przeciętnie) ?

- Żaden 1 2-4 5-8 Powyżej 8

b. Jeśli firma pomimo prowadzonego w **pierwszym półroczu 2008 roku** naboru **nie zapelniała wakatów (wakatów)**, jakie były tego przyczyny ?

- Zbyt wysokie oczekiwania płacowe kandydatów Brak wymaganych kwalifikacji
 Nikt się nie zgłosił na wakujące stanowisko Inne (proszę podać).....

23. Czy firma w **pierwszym półroczu 2008 roku** zatrudniła nowych pracowników ?

- Tak, bezrobotnych Tak, pracujących gdzie indziej
 Tak, podejmujących pracę po raz pierwszy Nie

24. Czy w **drugim półroczu 2008 roku** firma planuje zmienić liczbę pracowników ?

- Zwiększy zatrudnienie Nie zmieni zatrudnienia
 Zmniejszy zatrudnienie Trudno powiedzieć

25. Czy w firmie występują **obecnie** wolne miejsca pracy, których nie można zapelnąć ?

- Tak, dla pracowników wykwalifikowanych Tak, dla pracowników niewykwalifikowanych
 Tak, zarówno dla pracowników wykwalifikowanych jak i niewykwalifikowanych
 Nie

26a. Czy w **pierwszym półroczu 2008 roku** firma poniosła wydatki na zakup, dzierżawę (leasing) lub remont pojazdu(ów), wyposażenia, nieruchomości (budynki, ziemia) ? Proszę zakreślić odpowiednio do poniesionych wydatków lub ich braku:

| | | | | |
|-----------------------------|-------------------------------------|---|--------------------------------------|--|
| Pojazdy: | <input type="checkbox"/> Tak, zakup | <input type="checkbox"/> Tak, dzierżawa (leasing) | <input type="checkbox"/> Tak, remont | <input type="checkbox"/> Wydatki nie wystąpiły |
| Wyposażenie, meble, sprzęt: | <input type="checkbox"/> Tak, zakup | <input type="checkbox"/> Tak, dzierżawa (leasing) | <input type="checkbox"/> Tak, remont | <input type="checkbox"/> Wydatki nie wystąpiły |
| Budynki, ziemia: | <input type="checkbox"/> Tak, zakup | <input type="checkbox"/> Tak, dzierżawa (leasing) | <input type="checkbox"/> Tak, remont | <input type="checkbox"/> Wydatki nie wystąpiły |

b. Jeśli firma poniosła wydatki na zakup, dzierżawę (leasing) lub remont pojazdu(ów), wyposażenia, nieruchomości (budynki, ziemia), to jaka była ich **łączna wysokość w pierwszym półroczu 2008 roku** ?

- Poniżej 5 000 zł 5 000-50 000 zł 50 001-500 000 zł Powyżej 500 000 zł.

27. Czy w **drugim półroczu 2008 roku** firma dokona wydatków na zakup, dzierżawę (leasing) lub remont pojazdu(ów), wyposażenia, nieruchomości (budynki, ziemia) ?

- Tak Nie Trudno powiedzieć

28. Jeśli w **pierwszej połowie 2008 roku** Pana/-i firma dokonała inwestycji, jakie było źródło jej finansowania ?

- Środki własne Kredyt bankowy Rynek kapitałowy (giełda, fundusze PE/VC)
 Leasing Środki unijne Inne (proszę określić)

29a. Z jakiej formy kredytu korzystała Pana/-i firma w **pierwszej połowie 2008 roku**:

- Kredyt na rachunku bieżącym Kredyt obrotowy
 Kredyt inwestycyjny Inny rodzaj kredytu

b. Jeśli firma występowała w **pierwszej połowie 2008 roku** o kredyt **inwestycyjny/obrotowy** to czy otrzymała go ?

- Tak Nie

c. Jeśli firma otrzymała kredyt **inwestycyjny/obrotowy** w **pierwszej połowie 2008 roku**, to jakie płaci lub zapłaci **odsetki** (chodzi o odsetki w skali roku określone w umowie kredytu/pożyczki):

- PLN % Inna waluta (proszę podać)

