

MINISTERSTWO GOSPODARKI

***TRENDY ROZWOJOWE
SEKTORA MSP W OCENIE
PRZEDSIĘBIORCÓW
W PIERWSZEJ POŁOWIE 2007 ROKU***

(NUMER 2/2007)

DEPARTAMENT
ANALIZ I PROGNOZ

Warszawa, wrzesień 2007 r.

Wstęp	3
1. Charakterystyka ankietowanych przedsiębiorstw	5
2. Wyniki otrzymanych ankiet	6
2.1. Bariery rozwoju przedsiębiorczości	6
2.2. Ocena otoczenia w jakim działają przedsiębiorcy	7
2.3. Ocena perspektyw rozwojowych sektora MSP	8
2.4. Eksport i działalność firm za granicą	11
2.5. Ceny	12
2.6. Wynagrodzenia	12
2.7. Zatrudnienie	13
2.8. Inwestycje i ich finansowanie, kredyt bankowy	15
2.9. Innowacyjność polskich przedsiębiorstw	16
3. Dostęp do informacji i współpraca z organizacjami rządowymi	17
Załącznik 1. Konstrukcja wskaźnika	18
Załącznik 2. Treść ankiety	19

Wstęp

Badania ankietowe skierowane do przez przedsiębiorców prowadzone są zarówno przez instytucje centralne (GUS, MG, PARP, NBP), ośrodki naukowe (SGH), jak i organizacje pozarządowe i firmy komercyjne. Pytania zawarte w rozsyłanych ankietach dotyczą zazwyczaj barier i najważniejszych problemów, z jakimi borykają się przedsiębiorcy, a także ocen stanu koniunktury i perspektyw rozwoju firm. Dzięki temu w oparciu o wyniki tych badań możliwe jest z jednej strony poznanie opinii przedsiębiorców o ich otoczeniu instytucjonalnym, z drugiej zaś skonfrontowanie ich oceny bieżącej sytuacji gospodarczej z opiniami analityków.

Szczególnie interesujące wydają się badania przedsiębiorstw małych i średnich. O ile bowiem statystyki GUS zawierają dość dokładną informację o sytuacji przedsiębiorstw dużych, o tyle w przypadku MSP - ze względu na ich liczbę - badania ankietowe mogą być wartościowym źródłem informacji o ich sytuacji. Poznanie problemów i barier przed jakimi stoją najmniejsze firmy, jest szczególnie ważne ze względu na ich znaczenie dla gospodarki narodowej, a w szczególności na kluczową rolę w tworzeniu nowych miejsc pracy.

Badanie ankietowe w tym zakresie prowadzone jest w ramach Ministerstwa Gospodarki od 1998 roku (pierwotnie przez Departament Przedsiębiorczości, obecnie Departament Analiz i Prognoz). Systematycznie, dwukrotnie w ciągu roku przeprowadzana jest wśród przedsiębiorców ankietka, której celem jest zbadanie zmian zachodzących w tym sektorze, zidentyfikowanie głównych problemów, przed którymi stoją przedsiębiorstwa, a także ocena skuteczności prowadzonej polityki gospodarczej.

Niniejsze opracowanie przedstawia wyniki ankiety z czerwca bieżącego roku. Otrzymane odpowiedzi są zaprezentowane na tle rezultatów z lat poprzednich. Począwszy od pierwszego półrocza 1999 roku przeprowadzono siedemnaście ankietyzacji (ankieta z 1998 roku miała charakter pilotażowy), co pozwala na wyodrębnienie zarysowujących się tendencji i trendów rozwojowych. W każdym półroczu ankietka jest rozsyłana do wylosowanej grupy 6000 przedsiębiorstw. Za każdym razem od nowa losuje się próbkę reprezentacyjną, nie jest to więc badanie panelowe. Zwrotność odpowiedzi wahała się od 15% w drugim półroczu 1999 roku do niecałych 9% w pierwszym półroczu 2004 roku. W obecnym badaniu otrzymano zaledwie 479 ankiet, najmniej w całej historii prowadzonego badania, co może mieć odzwierciedlenie w mniejszej porównywalności danych.

Należy zaznaczyć, że choć próba w założeniu ma być reprezentatywna, to otrzymaneankiety nie mogą służyć do wyciągania wniosków odnośnie do całego sektora MSP. Z pewnością częściej odpowiadają przedsiębiorstwa większe, z lepiej wykształconymi kadrami zarządzającymi, nowocześniejsze i o lepszej pozycji finansowej. Świadczy o tym zdecydowanie większy odsetek firm eksportujących czy dokonujących inwestycji w objętych badaniem ankietowym przedsiębiorstwach, niż szacowany dla całej populacji MSP,. Niemniej jednak analizując zmiany w udzielanych przez ankietowanych przedsiębiorców odpowiedziach, można stwierdzić, że dobrze oddają one zmiany zachodzące w całym sektorze MSP.

Pytania zawarte w ankiecie mają za zadanie skłonić przedsiębiorców do oceny stanu sektora MSP w mijającym półroczu oraz perspektyw rozwojowych w najbliższej przyszłości. Dlatego też część pytań ma charakter prognostyczny i dotyczy przewidywań przedsiębiorców w perspektywie kolejnego półrocza.

Większość pytań zawartych w ankiecie ma charakter jakościowy, np. pytania o przyczyny zmiany wyniku finansowego przedsiębiorstwa, ponadto dużo jest pytań o wzrost lub spadek badanej cechy (np. cen czy zatrudnienia). Dlatego też, ze względu na przejrzystość porównań odpowiedzi na to samo pytanie z różnych ankietyzacji, na podstawie udzielonych przez ankietowanych odpowiedzi opracowana została metoda liczenia wskaźnika, który w założeniu ma przedstawiać syntetyczny obraz sytuacji sektora MSP w danej dziedzinie.

W prezentowanym opracowaniu metoda liczenia wskaźnika została wykorzystana do stworzenia wskaźnika prognozy rozwoju sektora MSP, wskaźnika prognozy inwestycji oraz wskaźnika oceny polityki gospodarczej.

Odpowiedzi na niektóre pytania wykazują zmiany sezonowe (generalnie rzecz biorąc przedsiębiorcy lepiej postrzegają drugie półrocze każdego roku), co może nieco przesłonić zarysowujące się trendy rozwojowe. W tych przypadkach wyniki bieżącej ankiety porównywano z wynikami ankiety sprzed roku, a nie do poprzedniej.

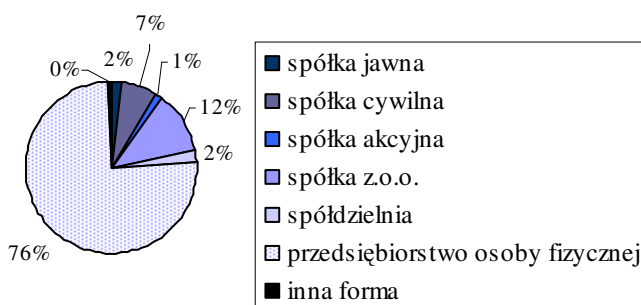
Zmiany jakie zachodzą zarówno w sektorze małych i średnich przedsiębiorstw, jak i w ich otoczeniu oraz potrzeba analizy nowych zagadnień wpływają na kształt i zawartość ankiety przekazywanej do przedsiębiorców.

W celu dokonania możliwie jak najbardziej wszechstronnej analizy stanu sektora MSP, wyniki badań prezentowane są w kilku przekrojach: w podziale na rozmiar firmy (mikro, małe, średnie), obszar geograficzny (aglomeracja, duże miasto, małe miasto, wieś) na jakim firma działa, prowadzoną działalność, czy też wiek osoby zarządzającej przedsiębiorstwem.

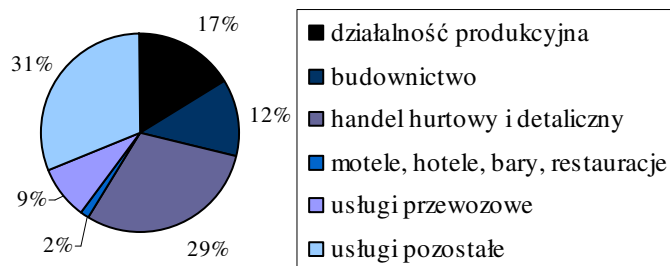
1. Charakterystyka ankietowanych przedsiębiorstw.

Podobnie jak w poprzednich badaniach, w ankietyzacji przeprowadzonej pod koniec pierwszego półrocza 2007 roku wśród otrzymanych ankiet pod względem formy prawnej przeważały osoby fizyczne prowadzące działalność gospodarczą (stanowiły one ponad trzy czwarte otrzymanych ankiet). Z kolei biorąc pod uwagę obszar działalności, największy udział stanowiły przedsiębiorstwa zajmujące się handlem oraz świadczące usługi pozostałe¹.

Wykres 1. Ankietowane firmy pod względem formy prawnej.



Wykres 2. Ankietowane firmy pod względem rodzaju prowadzonej działalności.



Połowę ankietowanych stanowiły osoby prowadzące firmy samodzielnie i nie zatrudniające pracowników, z kolei co czwarty przedsiębiorca zatrudniał nie więcej niż pięć osób. Jedynie co drugi ankietowany prowadzący firmę jednoosobową stwierdził, że dochód z tej firmy stanowi główne źródło jego utrzymania (podczas gdy w grupie ankietowanych osób zarządzających firmami zatrudniającymi pracowników udział ten wyniósł 75%).

Największą część próby (40%) stanowiły firmy działające na obszarze małych miast (o liczbie mieszkańców poniżej 100 tysięcy). Co piąta działała na obszarze aglomeracji miejskiej (miasto powyżej 500 tys.), co czwarta na obszarze miasta od 100 do 500 tys. mieszkańców. Pozostałe firmy (14%) działały na obszarach wiejskich.

Kobiety zarządzały 30% ankietowanych przedsiębiorstw - najczęściej firmami z branż: hotelarstwo 50%, usługi pozostałe 43% oraz handel 31%, najrzadziej zaś firmami budowlanymi 10% oraz zajmującymi się usługami przewozowymi (17%).

Udział osób w wieku do lat 40 zarządzających firmami wynosił 28%, blisko dwie trzecie przedsiębiorców to osoby w wieku od 40 do 60 lat, zaś co dziesiąta osoba miała więcej niż 60 lat.

Znajomość języków obcych zadeklarowało 80% ankietowanych (najczęściej wskazywany był język rosyjski - 44%, oraz angielski - 41%).

Ponad połowa firm prowadziła podatkową księgę przychodów i rozchodów, 23% księgi rachunkowe, 10% kartę podatkową, również 10% ewidencję przychodów.

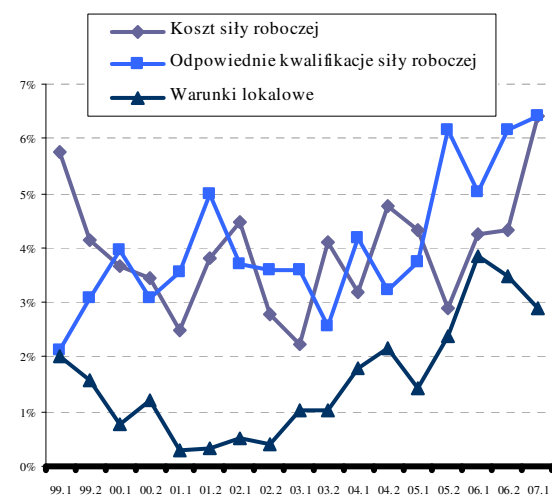
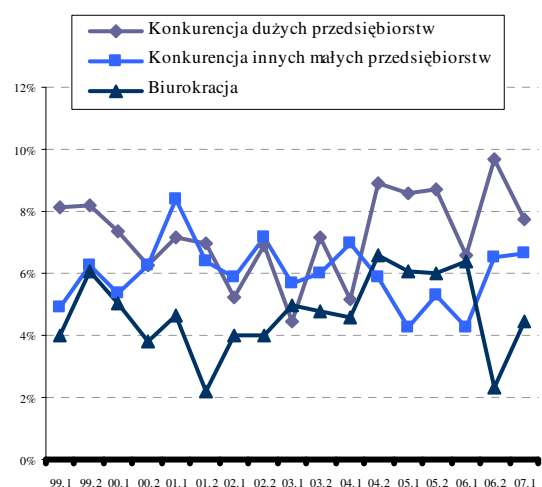
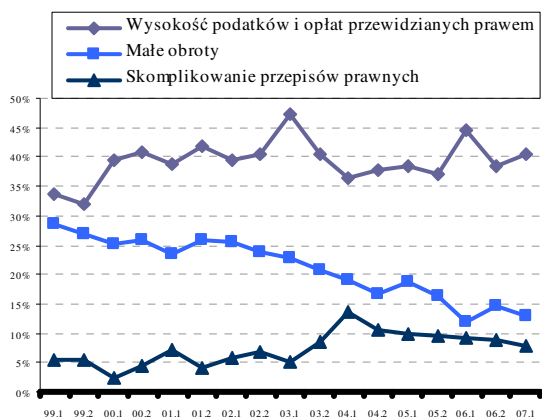
¹ Termin **usługi pozostałe** występujący w opisie ankiety obejmuje: usługi pośrednictwa finansowego, szkoleniowe, doradcze, obsługa nieruchomości, wynajem i działalność związana z prowadzeniem interesów, architektura i wyposażenie wnętrz, ochrona, informatyka, reklama, ochrona zdrowia, działalność związana z rekreacją i sportem, gry hazardowe, pralnie, fryzjerstwo, usługi pogrzebowe, sprzątanie.

2. Wyniki otrzymanych ankiet.

2.1. Bariery rozwoju przedsiębiorczości.

Ankietowani przedsiębiorcy proszeni o wskazanie najważniejszej bariery rozwoju przedsiębiorczości wskazują na **wysokość podatków i opłat przewidzianych prawem**. Inne bariery wskazywane przez przedsiębiorców to: **małe obroty** oraz **skomplikowanie przepisów prawnych**.

Wykres 3. Bariery rozwoju przedsiębiorczości.



Obecnie **małe obroty** są ważną barierą jedynie dla mikroprzedsiębiorców, w grupie firm małych i średnich wskazuje na nią bowiem zaledwie po kilka procent ankietowanych. Z kolei **skomplikowanie przepisów prawnych** było ważną barierą w momencie wejścia Polski do UE, obecnie zaś bariera ta jest wskazywana coraz rzadziej. Osoby w wieku poniżej 40 lat jak również osoby mające powyżej 60 lat, relatywnie częściej wskazują na tę barierę niż osoby w wieku od 40 do 60 lat.

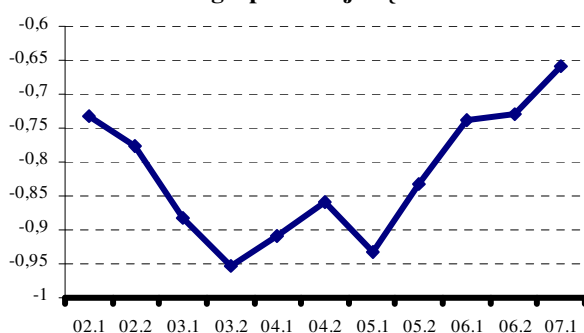
Udział przedsiębiorców wskazujących na **konkurencję małych przedsiębiorstw** w kilku ostatnich latach wykazywał tendencję malejącą, jednak w ostatnich dwóch ankietach znowu zaczął rosnąć. Jednocześnie rośnie udział wskazań na **konkurencję dużych przedsiębiorstw** (bariera ta jest szczególnie ważna dla firm handlowych, w której to grupie wskazuje na nią 15% ankietowanych).

Przedsiębiorcy coraz częściej wskazują na bariery związane z rynkiem pracy – udział ankietowanych wskazujących na **koszt siły roboczej**, jak również na **odpowiednie kwalifikacje siły roboczej** jest najwyższy w historii badania. Sytuacja ta dotyczy szczególnie firm małych i średnich – w których to na bariery te wskazuje po około 15% ankietowanych. Narastającym problemem dla firm stają się również warunki lokalowe.

2.2. Ocena otoczenia w jakim działają przedsiębiorcy.

Ocena przez przedsiębiorców polityki gospodarczej władz jest negatywna i to zarówno w przypadku rządu jak i samorządu. Niemniej jednak wskaźnik oceny polityki ulega poprawie (co jednak wydaje się być w dużej mierze wynikiem ogólnej poprawy sytuacji gospodarczej).

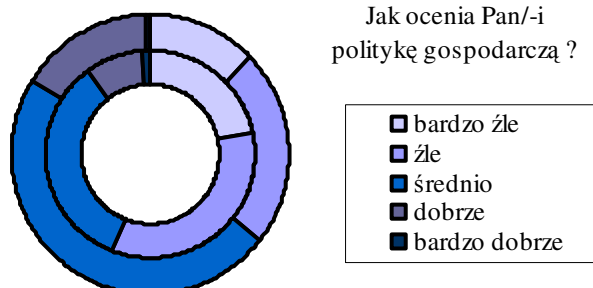
Wykres 5. Wskaźnik oceny polityki gospodarczej rządu



Podobnie jak w ankietyzacji poprzedniej, spośród tematów dotyczących regulacji gospodarczych poruszonych w ankiecie, przedsiębiorcy najgorzej ocenili funkcjonowanie **prawa podatkowego** oraz **sądownictwa gospodarczego**. Zdecydowana większość ankietowanych nie dostrzegła żadnych zmian w funkcjonowaniu otoczenia regulacyjnego przedsiębiorstw w pierwszej połowie 2007 roku. Relatywnie najczęściej na poprawę wskazywano w **prawie podatkowym** (choć odpowiadali tak głównie przedsiębiorcy najmniejsi, w grupie firm małych i średnich bowiem więcej przedsiębiorców odnotowało pogorszenie prawa podatkowego niż jego polepszenie). Natomiast w ocenie zmian w zakresie **prawa pracy** były największe rozbieżności – relatywnie dużo przedsiębiorców oceniło zmiany pozytywnie, dużo było jednak również ocen negatywnych.

Wykres 4. Ocena polityki gospodarczej władz.

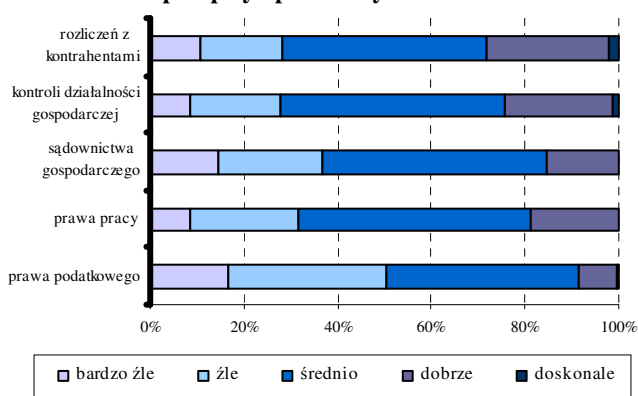
Ocena polityki gospodarczej: samorządu (pierścień zewnętrzny) rządu (pierścień wewnętrzny)



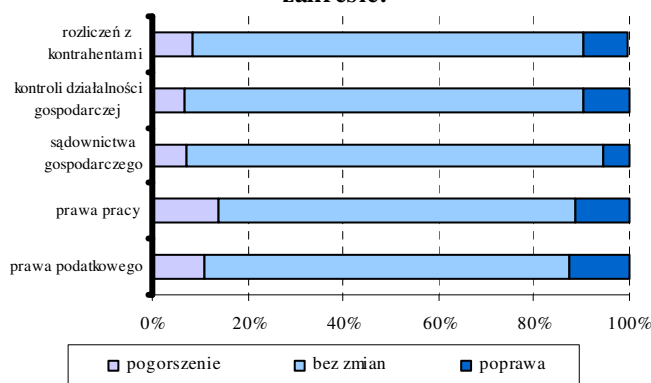
Jak ocenia Pan/-i politykę gospodarczą ?

Osoby w wieku do 40 lat zdecydowanie gorzej oceniają politykę gospodarczą rządu niż osoby w wieku powyżej 60 lat (w pierwszej grupie dobrze oceniło ją zaledwie 7% osób, źle natomiast 60%, z kolei w drugiej grupie pozytywnych ocen było prawie tyle samo co negatywnych – odpowiednio 29% i 33%).

Wykres 6. Jak Pan/-i ocenia obowiązujące przepisy i procedury w zakresie:



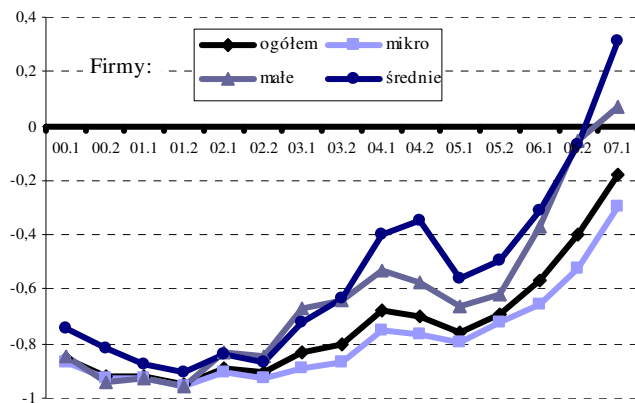
Wykres 7. Jak ocenia Pan/-i zmiany jakie nastąpiły w obowiązujących przepisach i procedurach w pierwszej połowie 2007 roku w zakresie:



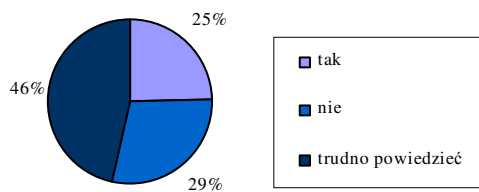
2.3. Ocena perspektyw rozwojowych sektora MSP.

Wskaźnik rozwoju sektora MSP mierzący nastroje przedsiębiorców w nadchodzącym półroczu po raz kolejny z rzędu osiągnął swoją wartość maksymalną. Obecnie w grupie firm małych oraz średnich wskaźnik jest wyższy od zera (po raz pierwszy w historii badania) co oznacza, że większość przedsiębiorców pozytywnie zapatrywało się na szanse rozwojowe małych przedsiębiorstw w nadchodzącym półroczu.

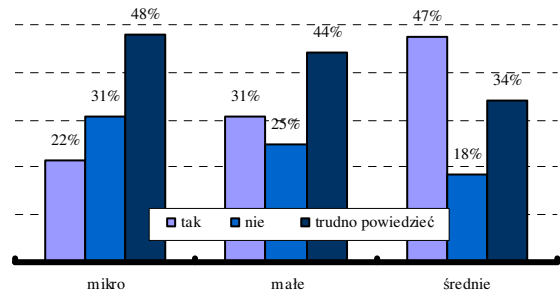
Wykres 8. Wskaźniki rozwoju sektora MSP.



Wykres 9. Czy sądzi Pan/-i że drugie półrocze 2007 roku będzie okresem w którym małe firmy rozwiną się?

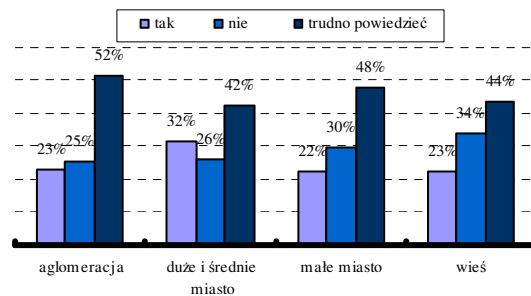


Struktura odpowiedzi w podziale na rozmiar firmy.



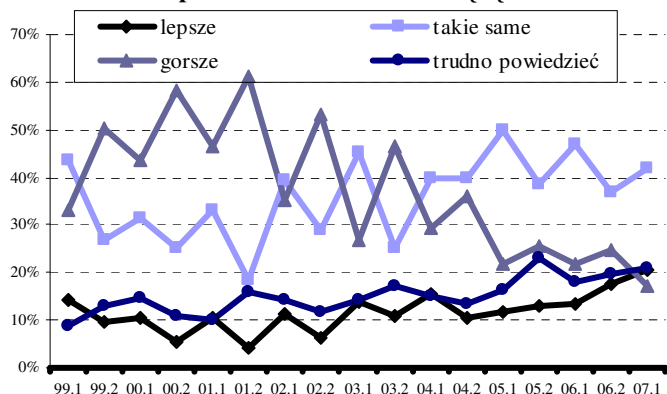
Najbardziej optymistycznie o szansach rozwojowych sektora MSP wypowiedzieli przedsiębiorcy z dużych i średnich miast. W grupie osób z wykształceniem wyższym, a także osób w wieku do lat 40, udział odpowiedzi pozytywnych był wyższy niż w grupach osób z wykształceniem średnim lub podstawowym, a także wśród osób w wieku powyżej 60 lat.

Struktura odpowiedzi w podziale na obszar na jakim firma działa.



Również po raz pierwszy w historii badania udział przedsiębiorców spodziewających się polepszenia warunków prowadzenia działalności w najbliższym półroczu był wyższy od udziału tych, którzy spodziewali się ich pogorszenia. Najwięcej przedsiębiorców odpowiadało jednak, że warunki prowadzenia działalności nie ulegną zmianie.

Wykres 10. W nadchodzącym półroczu w porównaniu do półrocza poprzedniego warunki prowadzenia działalności będą:



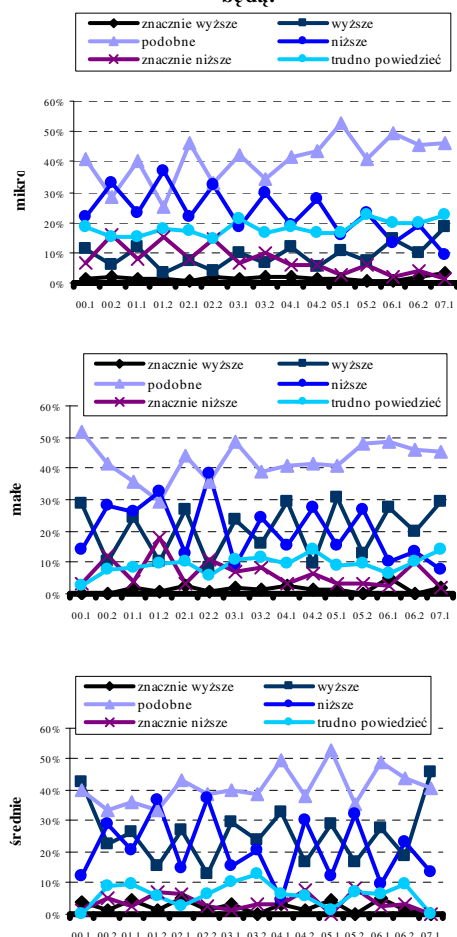
2.4. Wynik finansowy przedsiębiorstw.

W grupie mikroprzedsiębiorstw po raz pierwszy w badaniach prowadzonych w pierwszym półroczu danego roku, udział ankietowanych deklarujących wzrost przychodów był wyższy od tych którzy stwierdzili, że przychody zmalały. Połowa firm stwierdziła, że osiągnięte przychody były podobne do tych z drugiego półrocza 2006 roku.

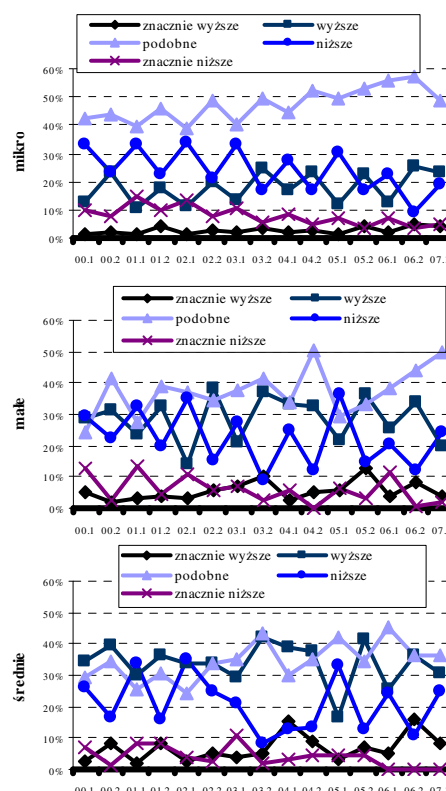
W grupie firm małych od pierwszej połowy 2005 roku rośnie udział firm deklarujących stabilizację przychodów. W porównaniu z rokiem poprzednim udział firm deklarujących wzrost (lub znaczny wzrost) przychodów jest nieco niższy co może świadczyć o powolnym wyhamowywaniu koniunktury.

Sytuacja w firmach średnich jest dosyć dobra. Więcej było firm które odnotowały wzrost przychodów niż tych, w których przychody spadły. Od pierwszej połowy 2006 roku brak jest firm odnotowujących znaczny spadek przychodów.

Wykres 12. W nadchodzącym półroczu przychody firmy w porównaniu z poprzednim półroczem będą.



Wykres 11. W obecnym półroczu przychody firmy w porównaniu z poprzednim półroczem były:

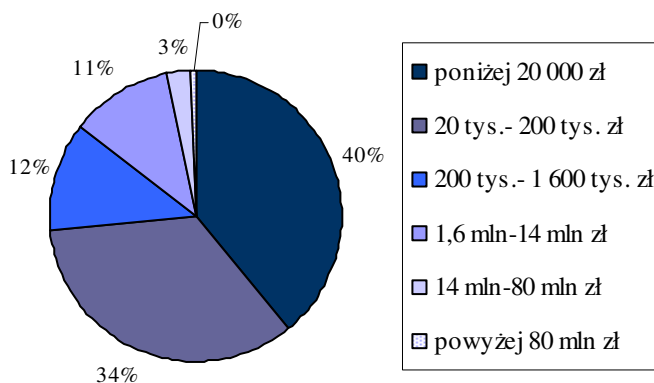


Przewidywania przedsiębiorców odnośnie do przychodów w drugiej połowie 2007 roku pokazują, że należy się spodziewać kontynuacji dobrej koniunktury. W grupie mikroprzedsiębiorców rośnie udział tych, którzy spodziewają się wzrostu przychodów, jednocześnie spada odsetek firm liczących się z ich spadkiem.

Udział firm małych, które oczekiwały wzrostu przychodów był taki sam jak w roku ubiegłym, spadł udział firm spodziewających się spadku. Od zeszłego roku rośnie natomiast udział firm, którym trudno określić czy kierunek zmian przychodów w najbliższym półroczu.

W grupie firm średnich gwałtownie wzrósł udział firm spodziewających się wzrostu przychodów. Jednocześnie w tej grupie firm brak było odpowiedzi skrajnych (firm spodziewających się znacznego spadku lub znacznego wzrostu przychodów).

Wykres 13. Struktura firm pod względem osiągniętego w pierwszym półroczu 2007 roku przychodu.



W porównaniu z poprzednim półroczem, struktura udzielonych odpowiedzi na pytanie o osiągnięty przychód nie uległa zasadniczej zmianie - 40% spośród ankietowanych firm w pierwszym półroczu 2007 roku osiągnęła przychód poniżej 20 000 zł. Co trzecia firma osiągnęła przychód w przedziale od 20 000 do 200 000 zł, zaś 12% w przedziale od 200 001 do 1 600 000 zł. Pozostałe firmy zadeklarowały przychody powyżej 1 600 000 zł.

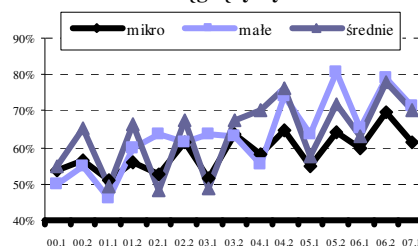
Zysk

Osiągnięcie zysku w pierwszej połowie 2007 roku zadeklarowało 63% ankietowanych firm, 17% poniosło stratę, pozostałe zaś „wyszły na zero”. W grupie firm małych i średnich udział firm zyskownych był wyższy niż w całej próbie i wyniósł 70%. W ujęciu branżowym najczęściej firm osiągnęło zysk w **budownictwie** (71%) oraz **działalności produkcyjnej** (66%), najmniej zaś w **hotelarstwie** (50%) oraz **usługach przewozowych** (52%).

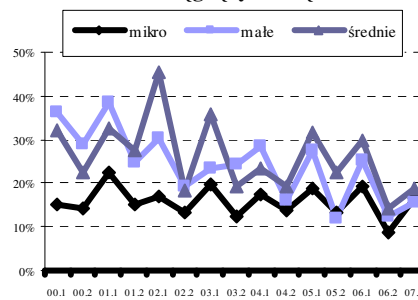
Dla połowy ankietowanych firm wynik finansowy w pierwszej połowie bieżącego roku nie uległ zmianie w stosunku do drugiej połowy 2006 roku. Blisko 30% odnotowało poprawę wyniku finansowego (w tym 25% mikro, 38% małych i 46% firm średnich). Dla tych firm, które odnotowały zmianę wyniku finansowego najważniejszą jej przyczyną (zarówno w przypadku poprawy, jak i pogorszenia wyniku) była zmiana przychodów (odpowiedziało tak 60% firm). W przypadku poprawy wyniku finansowego firmy wskazywały również na zmianę ceny produktu, usługi. Natomiast co piąta firma, która odnotowała znaczące pogorszenie wyniku finansowego, wskazała jako powód zmianę kosztów siły roboczej.

Przedsiębiorcy bardzo optymistycznie odpowiadali na pytanie o przewidywaną zmianę wyniku finansowego w drugiej połowie 2007 roku. Co piąta firma zapowiedziała zwiększenie zysku i było to o 5% więcej firm niż w roku ubiegłym. Jednocześnie prawie brak było firm spodziewających się poniesienia straty.

Wykres 14. Udział firm które osiągnęły zysk.



Wykres 15. Udział firm które osiągnęły stratę.



Wykres 16. Udział firm które wyszły na zero.

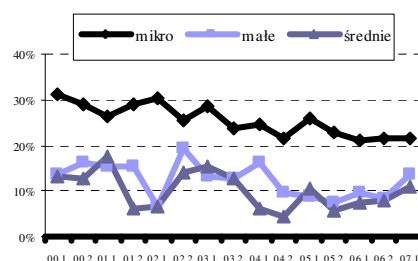


Tabela 1. Przewidywana przez przedsiębiorców zmiana wyniku finansowego (odsetek wskazań).

W drugiej połowie 2007 roku w porównaniu z pierwszą połową 2007 roku firma:	Firmy			
	ogółem	mikro	małe	średnie
Zwiększy zysk	16%	42%	37%	21%
Przejdzie ze strat na zyski	7%	8%	13%	8%
Zmniejszy straty	4%	4%	3%	4%
Zmniejszy zysk	6%	8%	3%	6%
Przejdzie z zysków na straty	1%	0%	0%	0%
Zwiększy straty	0%	2%	0%	0%
Zysk będzie podobny	37%	25%	37%	36%
Strata będzie podobna	1%	0%	0%	1%
Trudno powiedzieć	26%	12%	8%	23%

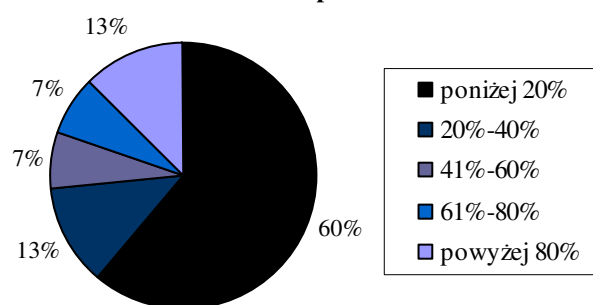
2.4. Eksport i działalność firm za granicą.

Podobnie jak w ankietach poprzednich nieco ponad 12% ankietowanych firm prowadziło działalność eksportową (6% mikro, 27% małych oraz 58% firm średnich). Firmy **produkcyjne** i **handlowe** stanowiły trzy czwarte eksporterów.

Wśród firm eksportujących udział tych, które osiągnęły zysk wyniósł 80% i był znacznie wyższy niż w grupie nieeksporterów (61%). W przypadku większości firm wysyłających swoje produkty (usługi) za granicę, wartość eksportu w całości przychodów nie przekraczała 20%. Najpopularniejszymi krajami, do których eksporterzy wysyłają swoje towary (usługi) pozostają Niemcy (27% wskazań), Czechy (13%) oraz Litwa (7%). Wzrostu eksportu w drugiej połowie bieżącego roku spodziewało się 26% eksporterów (w tym znacznego wzrostu 8%), połowa z nich oczekiwała, że wielkość eksportu się nie zmieni, zaś blisko co dziesiąty eksporter spodziewał się jego spadku.

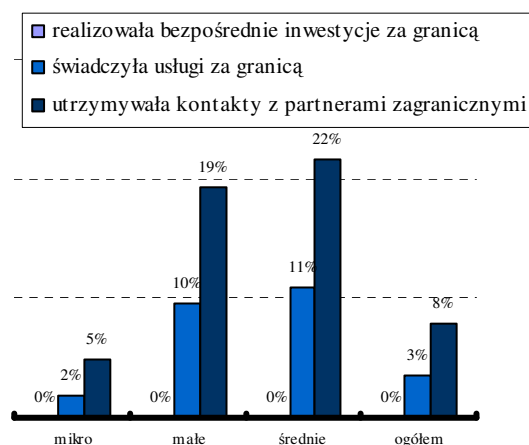
Co dziesiąty ankietowany przedsiębiorca prowadził działalność za granicą bądź utrzymywał kontakty z partnerami zagranicznymi. Najczęściej wymienianymi krajami były: Niemcy, Włochy, Rosja oraz Czechy. Najważniejszą przyczyną prowadzenia działalności za granicą był fakt możliwości uzyskiwania z takiej działalności dochodów, przedsiębiorcy nie wskazywali natomiast na niższe koszty pracy za granicą jako na pobudki ich działania. Podjęcie działalności za granicą w drugiej połowie 2007 roku planowało 7% ankietowanych firm, 12% zaś rozważało taką możliwość.

Wykres 17. Udział wyeksportowanej produkcji (usług) w całości przychodów firmy netto (bez VAT).
Struktura odpowiedzi.



Wykres 18. Działalność firm za granicą.

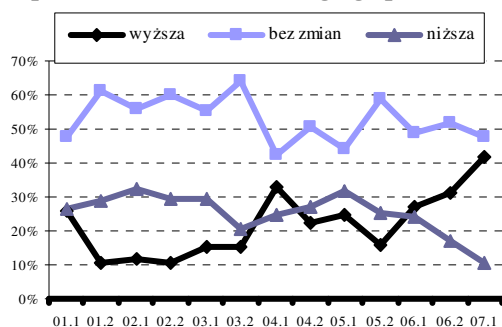
Firma w pierwszym półroczu 2007 roku :



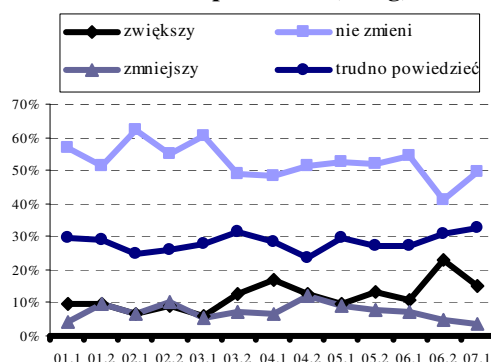
2.5. Ceny.

Pod koniec pierwszego półrocza bieżącego roku udział firm, które zadeklarowały, że zwiększyły poziom cen swoich wyrobów/usług wyniósł 40% i był najwyższy w historii badania. Jednocześnie zaledwie co dziesiąty ankietowany obniżył ceny, co z kolei jest wynikiem najniższym.

Wykres 19. Jaka jest obecnie (pod koniec obecnego półrocza) przeciętna wysokość cen sprzedaży produktów (usług) w porównaniu z końcem ubiegłego półrocza?



Wykres 20. Czy w nadchodzącym półroczu firma zmieni wysokość cen swoich produktów (usług)?



Wysoki udział firm zwiększających obecnie ceny został w pewnej mierze antycypowany przez wyniki z ankiety za drugie półrocze 2006 roku, w której zaobserwowano znaczący wzrost udziału przedsiębiorców planujących zwiększenie cen. W obecnej ankiecie udział ten nie był już tak wysoki, co pozwala przypuszczać, że w drugiej połowie 2007 tempo wzrostu cen w przedsiębiorstwach ulegnie osłabieniu.

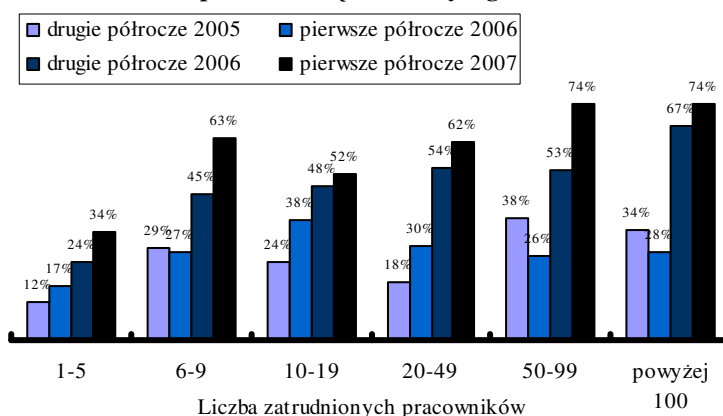
2.6. Wynagrodzenia.

Wraz z poprawą koniunktury przedsiębiorcy zwiększają wynagrodzenia zatrudnionym pracownikom. Udział firm, które zwiększyły poziom przeciętnego uposażenia w pierwszej połowie 2007 roku wyniósł blisko 50% i był dwa razy wyższy niż w pierwszej połowie 2006 roku.

Jednocześnie w odróżnieniu do ankietyzacji poprzednich, brak było przedsiębiorców, którzy stwierdzili, że zmniejszyli wynagrodzenia swoim pracownikom (w ankietach poprzednich stwierdzało tak około 5% firm zatrudniających pracowników).

Najczęściej zwiększano wynagrodzenia w firmach **produkcyjnych** i **budowlanych** (po około 55% firm), najrzadziej zaś w firmach **handlowych** i świadczących **usługi pozostałe** (po około 40%).

Wykres 21. Udział firm, w których w danym półroczu zwiększono wynagrodzenia.



Przewidywania przedsiębiorców odnośnie do zmian wynagrodzeń w drugim półroczu bieżącego roku również wskazują, że mamy do czynienia z coraz bardziej nasilającą się presją płacową. Co trzeci ankietowany stwierdził, że zwiększy poziom przeciętnego wynagrodzenia, 40% uznało, że nie ulegnie ono zmianie, zaś co czwartemu trudno było określić, jaka zmiana

nastąpi. Brak było natomiast przedsiębiorców, którzy planowali obniżkę płac w swoich firmach.

2.7. Zatrudnienie.

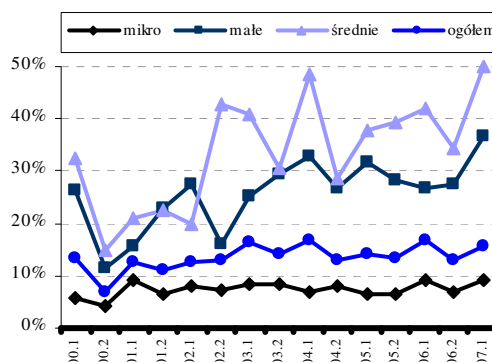
W pierwszej połowie bieżącego roku udział firm, w których zatrudnienie wzrosło wyniósł 16%. W przypadku firm małych i średnich zatrudnienie wzrosło odpowiednio w 40% i 50% firm, a udziały te były najwyższe w historii badania. Odsetek firm, w których zatrudnienie zmniejszyło się spada od pierwszej połowy 2004 roku i jest obecnie najniższy od początku badań (jednocześnie jednak w grupie firm średnich kolejny raz z rzędu wzrósł udział tych, które zmniejszyły zatrudnienie). Najczęściej zwiększały zatrudnienie firmy **budowlane** (30% spośród nich) oraz **produkcyjne** (22%), najrzadziej zaś firmy prowadzące **usługi przewozowe** (8%) oraz **usługi pozostałe** (10%). W firmach, w których zatrudnienie wzrosło, przeciętnie rosło ono o około pięć osób, natomiast przeciętny spadek zatrudnienia w firmach zmniejszających etaty wynosił nieco ponad trzy osoby.

Co czwarta ankietowana firma zatrudniła w pierwszej połowie tego roku nowych pracowników (w tym 13% firm mikro, 60% firm małych i aż 92% firm średnich). Blisko co dziesiąty ankietowany przedsiębiorca zatrudnił osoby bezrobotne, 12% zatrudniło osoby pracujące już w innym miejscu, zaś 8% osoby dotychczas niepracujące. Osoby bezrobotne były zatrudniane w zasadzie wyłącznie przez firmy **budowlane** bądź prowadzące **działalność produkcyjną**, pozostałe firmy przeważnie przejmowały pracowników innych firm.

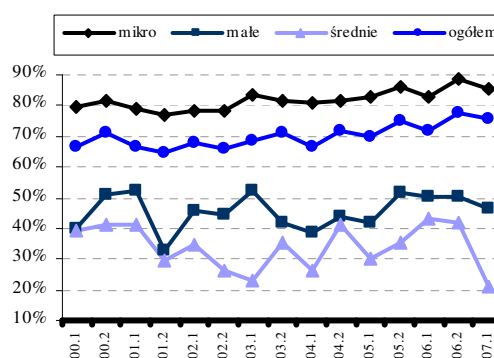
Prowadzone postępowania kwalifikacyjne.

W pierwszej połowie bieżącego roku nabór na wolne stanowiska do firm przeprowadziła co trzecia ankietowana firma (w tym co czwarte mikroprzedsiębiorstwo, dwie trzecie małych firm i aż 95% firm średnich). W grupie firm **produkcyjnych** była to ponad połowa firm, w firmach **budowlanych** 47%, najrzadziej poszukiwały pracowników firmy świadczące **usługi pozostałe** (20% firm) oraz **usługi przewozowe** (30% firm). W przypadku 30% przeprowadzonych postępowań na oferowane stanowisko nie zgłosił się żaden kandydat (udział ten był ten podobny jak w ankietyzacji poprzedniej, ale znacznie wyższy niż w roku ubiegłym). Najgorsza sytuacja miała miejsce w **usługach przewozowych** – aż w 80% przypadków firma nie mogła znaleźć żadnego kandydata na oferowany wakat. Brak chętnych

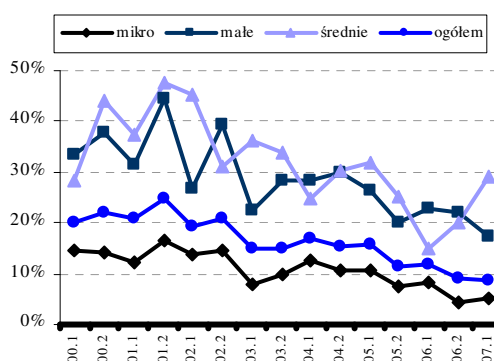
Wykres 22. Udział firm, które zwiększyły zatrudnienie.



Wykres 23. Udział firm, które nie zmieniły zatrudnienia.



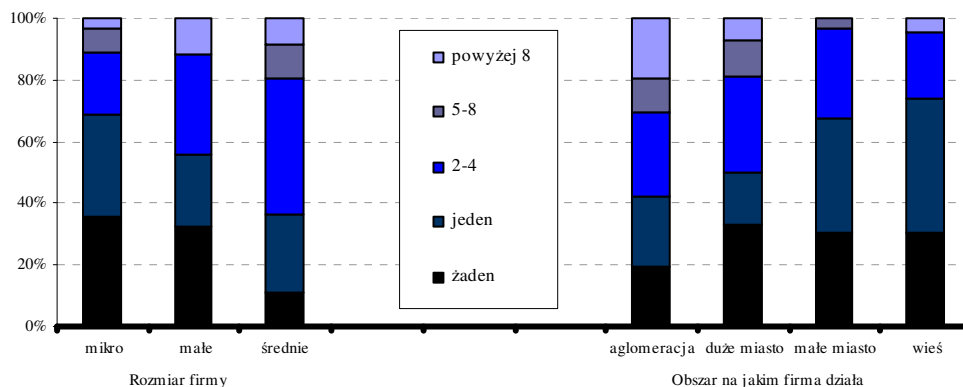
Wykres 24. Udział firm, które zmniejszyły zatrudnienie.



często wskazywały również firmy **produkcyjne** oraz **budowlane**. Firmy działające na obszarach aglomeracji oraz dużych miast miały nieco mniejszy problem ze znalezieniem pracowników niż firmy działające na obszarach wiejskich.

Wykres 25. Postępowanie kwalifikacyjne w przedsiębiorstwach.

Jezeli firma prowadziła postępowanie kwalifikacyjne,
to ilu kandydatów ubiegało się przeciętnie o jedno stanowisko?

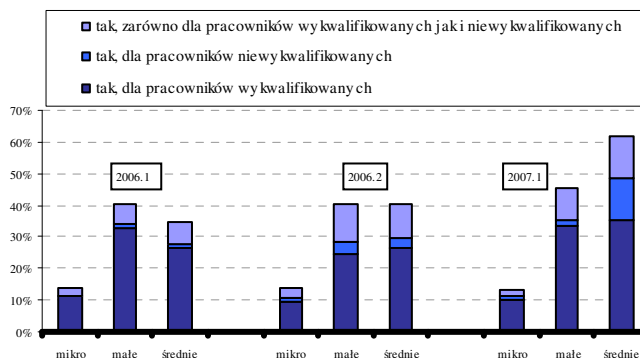


Wolne miejsca pracy.

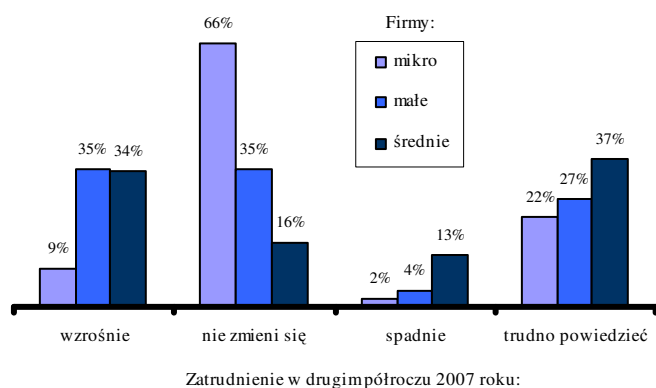
Trudności w znalezieniu pracownika skutkują tym, że przedsiębiorcy coraz częściej deklarują posiadanie wolnych miejsc pracy – pod koniec pierwszej połowy bieżącego roku stwierdził tak co piąty przedsiębiorca (w tym blisko połowa firm małych i 60% średnich firm). Sytuacja ta dotyczy najczęściej firm prowadzących **działalność produkcyjną** oraz **budowlanych**, najrzadziej zaś **handlowych** i świadczących **usługi pozostałe**.

Wykres 26. Wolne miejsca pracy w przedsiębiorstwach.

Czy w firmie występują obecnie wolne miejsca pracy których nie można zapełnić?



Wykres 27. Planowane zmiany zatrudnienia w firmach.

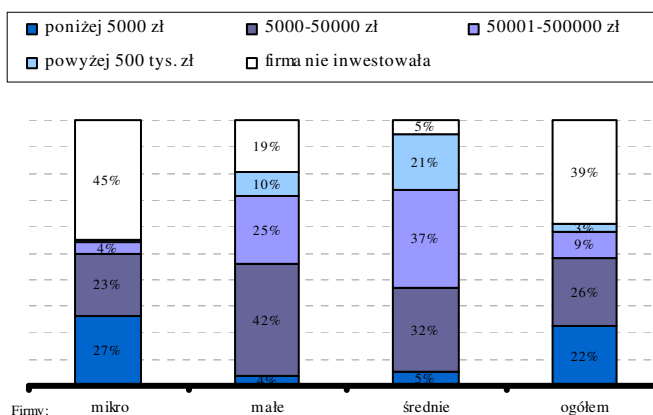


Mimo wskazywanych trudności w znalezieniu pracownika przedsiębiorcy deklarują chęć dalszego wzrostu liczby pracowników – twierdzą tak szczególnie firmy **budowlane** oraz **hotelarskie**.

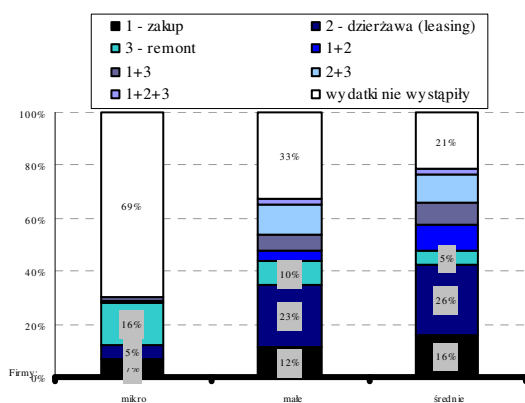
2.8. Inwestycje i ich finansowanie, kredyt bankowy.

W pierwszej połowie 2007 roku podobnie jak w poprzednich półroczach wydatki inwestycyjne poniosło 60% firm, małe i średnie przedsiębiorstwa ponosiły je zdecydowanie częściej i dużo wyższe kwoty niż mikroprzedsiębiorstwa.

Wykres 28. Udział firm ponoszących nakłady inwestycyjne w przedsiębiorstwach.



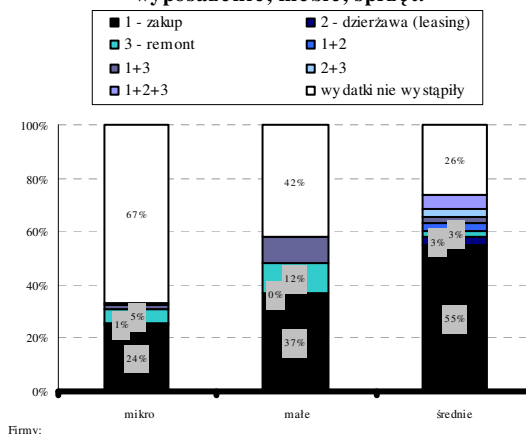
Wykres 29. Formy wydatków inwestycyjnych na pojazdy.



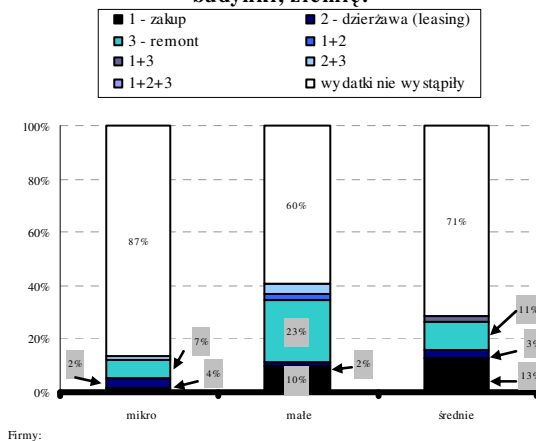
Okolo 40% firm poniosło wydatki na pojazdy. Coraz popularniejszą formą finansowania tego typu wydatków staje się leasing – w pierwszej połowie 2007 roku skorzystało z niego 5% mikro i co czwarte małe i średnie przedsiębiorstwo.

Również około 40% firm poniosło wydatki na wyposażenie, meble, sprzęt, jednak w tym przypadku firmy najchętniej dokonywały zakupu.

Wykres 30. Formy wydatków inwestycyjnych na wyposażenie, meble, sprzęt.

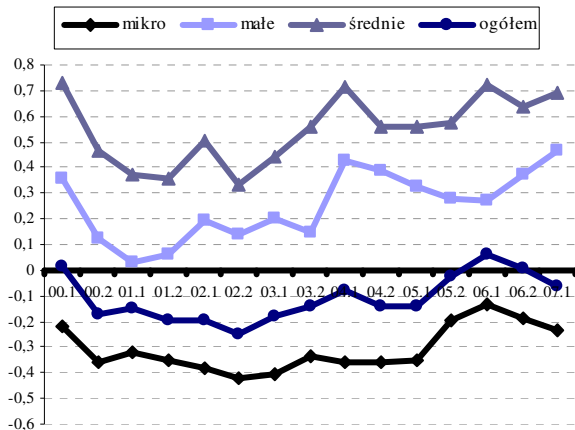


Wykres 31. Formy wydatków inwestycyjnych na budynki, ziemię.



Najmniej chętnie firmy dokonywały inwestycji w budynki, ziemię (postąpiło tak 18% firm). Jeśli już taka sytuacja wystąpiła to dominował remont posiadanych obiektów.

Wykres 32. Wskaźnik prognozy inwestycji.

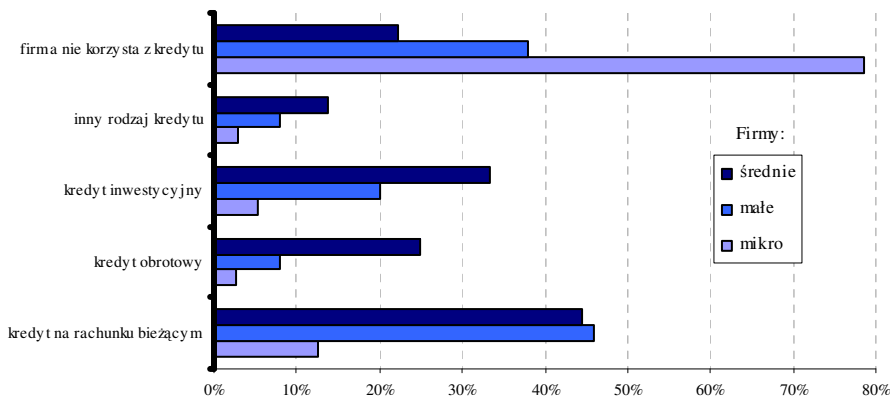


Wskaźnik prognozy inwestycji (liczony na podstawie odpowiedzi przedsiębiorców o planowane inwestycje w nadchodzącym półroczu) najwyższą wartość osiągnął w pierwszej połowie 2006 roku i od tego momentu spada. Jest to zasługą firm najmniejszych, bowiem w grupie firm małych i średnich wskaźnik notuje swoje wartości maksymalne.

W pierwszej połowie 2007 o kredyt inwestycyjny/obrotowy wystąpiła co czwarta ankietowana firma (w tym co piąte mikroprzedsiębiorstwo i co druga mała i średnia firma). Kredyt został przyznany

połowie firm, zdecydowanie częściej firmom małym i średnim (dwie trzecie spośród nich otrzymało kredyt) niż tym najmniejszym (jedna trzecia). O ile przeciętne oprocentowanie przyznanego kredytu wyniosło 9,5%, to w grupie mikroprzedsiębiorstw wyniosło 11,5%, natomiast w grupie firm małych i średnich odpowiednio 8,5% oraz 6,5%. Wciąż dominującym typem kredytów są kredyty złotówkowe (97% spośród ogółu przyzanych).

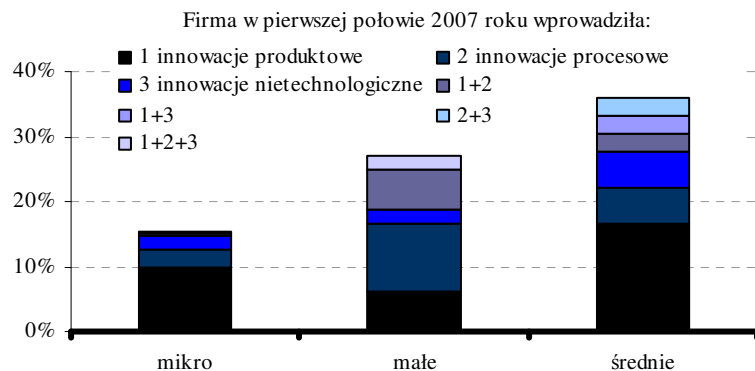
Wykres 33. Udział firm korzystających z różnych form kredytu.



2.9. Innowacyjność polskich przedsiębiorstw.

Wprowadzenie innowacji w pierwszej połowie bieżącego roku zadeklarowało 22% ankietowanych firm. Najbardziej innowacyjne okazały się firmy prowadzące działalność produkcyjną oraz usługi pozostałe, najmniej firmy budowlane oraz świadczące usługi transportowe.

Wykres 34. Innowacyjność przedsiębiorstw.



Dla 40% firm, które wprowadziły innowacje w pierwszej połowie bieżącego roku, nie wiązało się to z poniesieniem nakładów finansowych. Natomiast firmy które takie nakłady poniosły, w przeważającej mierze finansowały je ze środków własnych.

Wprowadzenie działań innowacyjnych w drugim półroczu 2007 roku planowało 15% firm, nieco ponad 40% firm trudno było określić czy takie działania podejmą, pozostałe firmy w ogóle nie były zainteresowane działalnością innowacyjną. W ocenie ankietowanych najważniejszą barierą we wdrażaniu rozwiązań innowacyjnych był **brak możliwości sfinansowania** takiego typu przedsięwzięć – odpowiedziało tak 42% ankietowanych. Co czwarty przedsiębiorca wskazał na **zbyt duże ryzyko związane z wdrożeniem innowacji**, zaś co piąty na **brak zainteresowania nowymi produktami/usługami ze strony klientów/odbiorców**.

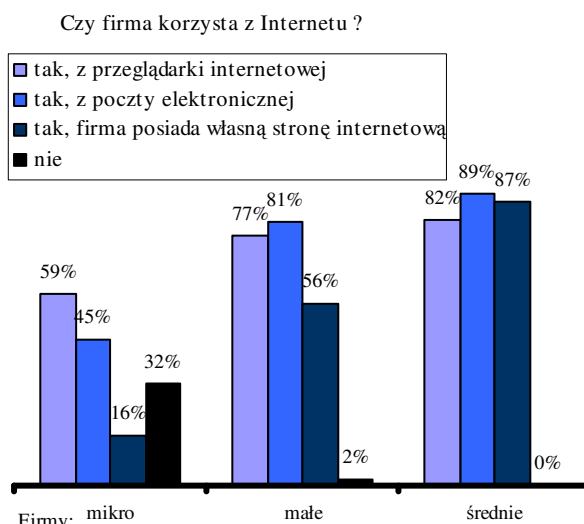
Jednocześnie aż 80% ankietowanych (w tym 90% małych i niemalże wszystkie średnie firmy) stwierdziło, że wprowadzenie rozwiązań innowacyjnych będzie koniecznym warunkiem utrzymania konkurencyjności firmy w najbliższych kilku latach.

3. Dostęp do informacji i współpraca z organizacjami rządowymi.

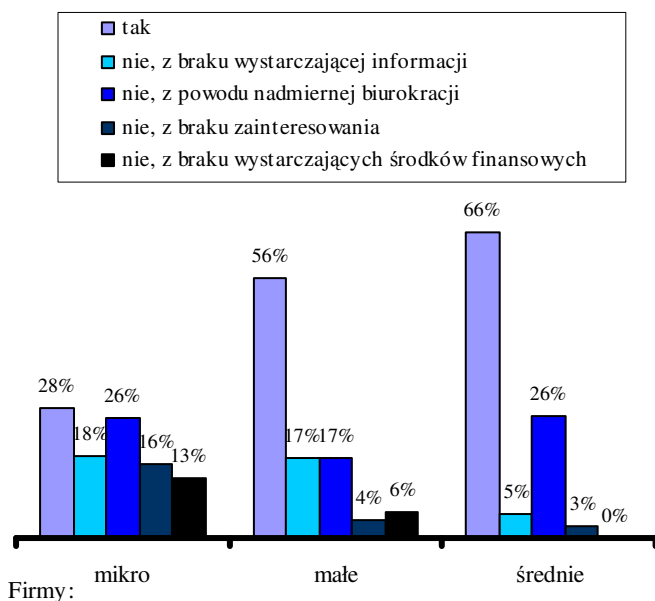
Zdecydowana większość ankietowanych przedsiębiorców korzysta z Internetu, zarówno z przeglądarki internetowej jak również z poczty elektronicznej.

Korzystanie z serwisów informacyjnych Ministerstwa Gospodarki potwierdził co trzeci ankietowany przedsiębiorca. Zdecydowana większość z nich zadeklarowała odwiedzanie witryny www.mg.gov.pl – zaś inne strony cieszyły się już znacznie mniejszą popularnością.

Wykres 35. Wykorzystanie Internetu w przedsiębiorstwach.



Wykres 36. Czy firma jest zainteresowana wykorzystaniem środków z funduszy strukturalnych?



Przedsiębiorcy wciąż bardzo rzadko korzystają ze wsparcia instytucji otoczenia biznesu, w pierwszej połowie 2007 roku stwierdził tak zaledwie co dziesiąty przedsiębiorca (z ich usług 2% korzystało często, zaś 8% rzadko).

Zainteresowanie wykorzystaniem funduszy strukturalnych deklaruje co trzeci przedsiębiorca.

Załącznik 1. Konstrukcja wskaźnika.

Do 2004 roku w opracowaniach przygotowywanych przez Ministerstwo Gospodarki stosowany był następujący wskaźnik

$$P_t = (U_t^+ - U_t^-) / (U_t^+ + U_t^-) \text{ gdzie,}$$

U_t^+ - liczba udzielonych odpowiedzi na „tak”,
 U_t^- - liczba udzielonych odpowiedzi na „nie”,

Wskaźnik ten był więc liczony jako iloraz różnicy pomiędzy odpowiedziami udzielonymi na „tak” oraz na „nie”, oraz sumy tych dwóch odpowiedzi. Nie uwzględniał on respondentów, którzy nie mieli jednoznacznego stanowiska na dany temat i odpowiadali „trudno powiedzieć”. Aby uwzględnić odpowiedzi „trudno powiedzieć”, które też w pewien sposób świadczą o nastrojach przedsiębiorców, począwszy od ankiety za drugie półrocze 2004 roku, stosowany jest wskaźnik, którego konstrukcja przedstawia się następująco:

$$S_t = (P_t \cdot (U_t^+ + U_t^-) + P_{t-1} \cdot U_t^0) / (U_t^+ + U_t^- + U_t^0) \text{ gdzie,}$$

U_t^0 - liczba udzielonych odpowiedzi „trudno powiedzieć”,
 P_t - dotychczasowy wskaźnik.

Wartości nowego wskaźnika, zgodnie z zasadami jego konstrukcji, nie reagują tak gwałtownie jak wskaźnika poprzedniego na zmiany nastrojów społecznych, zwłaszcza wtedy gdy w okresach przełomowych rośnie liczba osób niezdecydowanych. Natomiast w okresach gdy wspomniane nastroje są ustabilizowane lub zmieniają się powoli, a liczba osób niezdecydowanych jest również w miarę stabilna, wartości obu wskaźników (tzn. stosowanego dotychczas jak i nowego wskaźnika) są niemal jednakowe.

Załącznik 2. Treść ankiety.

Ministerstwo Gospodarki – Departament Analiz i Prognoz

Ankieta Nr 1/MSP/2007

1. Jaka jest **forma prawna** prowadzonej przez **Pana/-ią firmy** (w której Pan/-i pracuje) ?

Przedsiębiorstwo osoby fizycznej	Spółka cywilna	Spółka jawna
Spółka z o.o.	Spółka akcyjna	Spółdzielnia
Przedsiębiorstwo państwowe	Inna.....	

2. Proszę określić **główne pole działalności firmy** podkreślając **jedną** kategorię z wymienionych poniżej. **Jeśli firma prowadzi działalność wielokierunkową**, proszę podkreślić tę kategorię, w której firma osiągnęła w **pierwszym półroczu 2007 roku** największe przychody:

- a) Działalność produkcyjna (także produkcja artykułów żywnościowych, poligrafia, zagospodarowanie odpadów, zaopatrywanie w energię elektryczną, gaz i wodę)
- b) Budownictwo (także przemysłowe i drogowe), prace wykończeniowe
- c) Handel hurtowy i detaliczny (także elewatory zbożowe, dystrybucja sprzętu, reprezentanci wytwórców, stacje benzynowe, apteki, naprawa pojazdów mechanicznych)
- d) Motele, hotele, bary, restauracje, pola campingowe, domy wczasowe
- e) Usługi przewozowe, agencje turystyczne, usługi łącznościowe
- f) Usługi pośrednictwa finansowego, szkoleniowe, doradcze, obsługa nieruchomości, wynajem i działalność związana z prowadzeniem interesów, architektura i wyposażenie wnętrz, ochrona, informatyka, reklama, ochrona zdrowia, działalność związana z rekreacją i sportem, gry hazardowe, pralnie, fryzjerstwo, usługi pogrzebowe, sprzątanie
- g) Inne (proszę opisać).....

3. Jaki rodzaj ewidencji księgowej jest prowadzony w **Pana/-i** firmie?

Księgi rachunkowe	Ewidencja przychodów
Podatkowa księga przychodów i rozchodów	Karta podatkowa (ryczałt)

4a. Proszę podać płeć **osoby zarządzającej** firmą (właściciela lub prezesa zarządu)

Kobieta	Mężczyzna
---------	-----------

b. Proszę podać ukończone wykształcenie **osoby zarządzającej** firmą (właściciela lub prezesa zarządu)

Podstawowe	Średnie	Wyższe
------------	---------	--------

c. Proszę podać wiek **osoby zarządzającej** firmą (właściciela lub prezesa zarządu)

Poniżej 40 lat	40-60 lat	Powyżej 60 lat
----------------	-----------	----------------

d. Proszę podać rok założenia firmy

e. Proszę podać znajomość języków obcych przez **osobę zarządzającą** firmą (właściciela lub prezesa zarządu)

Angielski	Niemiecki	Rosyjski	Inne języki obce
-----------	-----------	----------	------------------

5. Proszę wskazać obszar geograficzny, który najlepiej opisuje społeczność, w której firma działa:

- Aglomeracja (powyżej 500 000 mieszkańców)
- Duże i średnie miasto (od 100 000 do 500 000 mieszkańców)
- Małe miasto (poniżej 100 000 mieszkańców)
- Obszar wiejski (miejscowości nie posiadające statusu miasta)

6a. Czy sądzi Pan/-i, że **drugie półrocze 2007 roku** będzie okresem, w którym małe firmy rozwiną się ?

Tak	Nie	Trudno powiedzieć
-----	-----	-------------------

b. Dlaczego tak Pan/-i sądzi. Proszę zaznaczyć **jeden, najważniejszy powód** (jeśli chce Pan/-i zaznaczyć więcej powodów proszę zaznaczyć je cyframi w kolejności: 1 najważniejszy, 2 mniej ważny,...itd.):

Zmiana sytuacji gospodarczej w kraju	Zmiana perspektywy sprzedaży
Zmiana klimatu politycznego w kraju	Zmiana kosztów siły roboczej
Zmiana wysokości odsetek od kredytów lub pożyczek	Inny (proszę określić).....
Zmiana warunków prawnych prowadzenia działalności	Trudno powiedzieć

7. Jaki jest **najważniejszy** problem, przed którym obecnie stoi firma. Proszę zaznaczyć krzyżykiem **jeden** z wymienionych poniżej (jeśli chce Pan/i zaznaczyć więcej problemów, proszę zaznaczyć je cyframi w kolejności: 1- najważniejszy, 2- mniej ważny,...itd.):

Wysokość podatków i opłat przewidzianych prawem	Małe obroty
Odpowiednie kwalifikacje siły roboczej	Koszt siły roboczej
Skomplikowanie przepisów prawnych	Biurokracja
Konkurencja innych małych przedsiębiorstw	Korupcja
Konkurencja dużych przedsiębiorstw	Inny (proszę określić).....
Warunki lokalowe (wysokość czynszu, zakup lokalu)	Trudno powiedzieć
Czas oczekiwania na zapłatę od kontrahenta	

8. Czy Pana/-i zdaniem warunki prowadzenia działalności gospodarczej w **drugim półroczu 2007 roku** w porównaniu do **pierwszego półroczu 2007 roku** będą ?

Znacznie lepsze	Nieco lepsze	Takie same
Nieco gorsze	Znacznie gorsze	Trudno powiedzieć

9. Jakie były w **pierwszym półroczu 2007 roku** przychody firmy (**bez VAT-u**)² ?

Poniżej 20 000 zł	20 000-200 000 zł	200 001-1 600 000 zł
1 600 001-14 000 000 zł	14 000 001-80 000 000 zł	Powyżej 80 000 000 zł

10. Czy w **pierwszym półroczu 2007 roku** przychody firmy były wyższe, podobne czy niższe niż w **drugim półroczu 2006 roku** ?

Znacznie wyższe	Wyższe	Podobne
Niższe	Znacznie niższe	

11. Czy w **drugim półroczu 2007 roku** przychody firmy będą wyższe, podobne czy niższe niż w **pierwszym półroczu 2007 roku** ?

Znacznie wyższe	Wyższe	Podobne
Niższe	Znacznie niższe	Trudno powiedzieć

12a. Czy w **pierwszym półroczu 2007 roku** firma osiągnęła zysk czy poniosła stratę ?

Osiągnęła zysk	Poniosła stratę	Firma wyszła na "zero"
----------------	-----------------	------------------------

b. Czy w **pierwszym półroczu 2007 roku** wynik finansowy firmy (zysk lub strata) zmienił się w porównaniu z **drugim półroczem 2006 roku** ?

Polepszył się znacznie	Polepszył się	Był podobny
Pogorszył się	Pogorszył się znacznie	

c. Jeśli wynik finansowy (zysk lub strata) w **pierwszym półroczu 2007 roku** zmienił się w porównaniu z **drugim półroczem 2006 roku**, proszę zakreślić **najważniejszą przyczynę** zmiany, (jeśli chce Pan/-i zaznaczyć więcej powodów proszę zaznaczyć je cyframi w kolejności 1 najważniejszy, 2 mniej ważny,...itd.):

Zmiana przychodów	Zmiana kosztów siły roboczej
Splata kredytów lub/i pożyczek	Zmiana kosztów materiałów
Zmiana ceny na produkt lub usługę własną	Zmiana wysokości podatków i opłat przewidzianych prawem
Inna (proszę określić).....	

² Jeśli firma rozlicza się ryczałtem od przychodów ewidencjonowanych, proszę podać przychód przed zapłaceniem ryczałtu.

20. Czy dochód z pracy w firmie stanowi **obecnie** podstawowe źródło Pana/i utrzymania (wypełnia tylko właściciel firmy) ?

Tak Nie

21. Czy w **porównaniu z końcem grudnia 2006 roku całkowita liczba osób** zatrudnionych w firmie wzrosła, zmalała czy była taka sama ?

Wzrosła o.....osób Pozostała taka sama Zmalała o.....osób

22a. Jeśli w firmie w **pierwszym półroczu 2007 roku** prowadzono nabór to ilu **kandydatów** ubiegało się o jedno stanowisko (przeciętnie) ?

Żaden 1 2-4 5-8 Powyżej 8

b. Jeśli firma pomimo prowadzonego w **pierwszym półroczu 2007 roku** naboru **nie zapełniła wakatów** (wakatów), jakie były tego przyczyny ?

Zbyt wysokie oczekiwania płacowe kandydatów Brak wymaganych kwalifikacji
Nikt się nie zgłosił na wakujące stanowisko Inne (proszę podać).....

23. Czy firma w **pierwszym półroczu 2007 roku** zatrudniła nowych pracowników ?

Tak, bezrobotnych Tak, pracujących gdzie indziej
Tak, podejmujących pracę po raz pierwszy Nie

24. Czy w **drugim półroczu 2007 roku** firma planuje zmienić liczbę pracowników ?

Zwiększy zatrudnienie Nie zmieni zatrudnienia
Zmniejszy zatrudnienie Trudno powiedzieć

25. Czy w firmie występują **obecnie** wolne miejsca pracy, których nie można zapełnić ?

Tak, dla pracowników wykwalifikowanych
Tak, dla pracowników niewykwalifikowanych
Tak, zarówno dla pracowników wykwalifikowanych jak i niewykwalifikowanych
Nie

26a. Czy w **pierwszym półroczu 2007 roku** firma poniosła wydatki na zakup, dzierżawę (leasing) lub remont pojazdu(ów), wyposażenia, nieruchomości (budynki, ziemia) ? Proszę zakreślić odpowiednio do poniesionych wydatków lub ich braku:

Pojazdy:	Tak, zakup	Tak, dzierżawa (leasing)	Tak, remont	Wydatki nie wystąpiły
Wyposażenie, meble, sprzęt:	Tak, zakup	Tak, dzierżawa (leasing)	Tak, remont	Wydatki nie wystąpiły
Budynki, ziemia:	Tak, zakup	Tak, dzierżawa (leasing)	Tak, remont	Wydatki nie wystąpiły

b. Jeśli firma poniosła wydatki na zakup, dzierżawę (leasing) lub remont pojazdu(ów), wyposażenia, nieruchomości (budynki, ziemia), to jaka była ich **łączna wysokość w pierwszym półroczu 2007 roku** ?

Poniżej 5 000 zł 5 000-50 000 zł 50 001-500 000 zł Powyżej 500 000 zł.

27. Czy w **drugim półroczu 2007 roku** firma dokona wydatków na zakup, dzierżawę (leasing) lub remont pojazdu(ów), wyposażenia, nieruchomości (budynki, ziemia) ?

Tak Nie Trudno powiedzieć

28. Jeśli w **pierwszej połowie 2007 roku** Pana/-i firma dokonała inwestycji, jakie było źródło jej finansowania ?

Środki własne Kredyt bankowy Rynek kapitałowy (giełda, fundusze PE/VC)
Leasing Środki unijne Inne (proszę określić)

29a. Z jakiej formy kredytu korzystała Pana/-i firma w **pierwszej połowie 2007 roku**:

Kredyt na rachunku bieżącym Kredyt obrotowy
Kredyt inwestycyjny Inny rodzaj kredytu

Firma nie korzystała z kredytu

b. Jeśli firma występowała w **pierwszej połowie 2007 roku** o kredyt **inwestycyjny/obrotowy** to czy otrzymała go ?

Tak Nie

c. Jeśli firma otrzymała kredyt **inwestycyjny/obrotowy w pierwszej połowie 2007 roku**, to jakie płaci lub zapłaci odsetki (chodzi o odsetki w skali roku określone w umowie kredytu/pożyczki):

PLN % Inna waluta (proszę podać)%

30. Czy w **pierwszej połowie 2007 roku** firma wprowadziła któryś z poniższych typów innowacji ? (może Pan/-i zaznaczyć więcej niż jedną odpowiedź):

Tak, innowacje produktowe¹ Tak, innowacje procesowe³
Tak, innowacje nietechnologiczne⁴ Nie, firma nie wprowadzała innowacji

31. Jeśli firma wprowadziła któryś z powyższych typów innowacji, czy wiązało się to z poniesieniem wydatków ?

Tak, finansowanych kapitałem własnym
Tak, finansowanych kapitałem zewnętrznym (oprócz środków z funduszy unijnych)
Tak, finansowanych środkami z funduszy UE
Nie, wprowadzenie innowacji nie wiązało się z kosztami dla firmy

32. Czy firma planuje wprowadzenie innowacji w ciągu **najbliższych 6 miesięcy** ?

Tak, innowacji produktowych Tak, innowacji procesowych
Tak, innowacji nietechnologicznych Trudno powiedzieć Nie

33. Jaka jest najważniejsza przeszkoda we wdrażaniu rozwiązań innowacyjnych

Brak zainteresowania nowymi produktami/ usługami ze strony klientów/odbiorców
Brak możliwości sfinansowania przedsięwzięć innowacyjnych
Zbyt duże ryzyko związane z wdrożeniem innowacji
Inna przeszkoda (jaka?)

34. Czy Pan/Pani uważa, że wprowadzenie innowacji w perspektywie najbliższych kilku lat będzie konieczne dla utrzymania lub poprawy konkurencyjności firmy w przeszłości?

Tak Nie

35. Jeśli w **pierwszym półroczu 2007 roku** firma zatrudniała pracowników, to czy w tym okresie w firmie uległo zmianie **przeciętne wynagrodzenie** (chodzi o pensje i premie łącznie) ?

Podwyższono znacznie Podwyższono Pozostawiono na podobnym poziomie
Zmniejszono Zmniejszono znacznie

36. Jeśli w **pierwszym półroczu 2007 roku** firma zatrudniała pracowników, to czy w **drugim półroczu 2007 roku** w firmie uległo zmianie **przeciętne wynagrodzenie** (chodzi o pensje i premie łącznie) ?

Będzie znacznie podwyższone Będzie podwyższone Pozostanie na podobnym poziomie
Będzie zmniejszone Będzie znacznie zmniejszone Trudno powiedzieć

37. Jak Pan/i ocenia politykę gospodarczą **rządu** oraz **władz samorządowych (regionalnych/lokalnych)** (proszę zakreślić właściwą cyfrę w każdym wierszu) ?

	Doskonale	Dobrze	Średnio	Źle	Bardzo źle
Rządu	5	4	3	2	1
Samorządu	5	4	3	2	1

¹ Innowacje produktowe – wprowadzenie na rynek nowego lub istotnie ulepszonego wyrobu lub usługi (przykładem takiej usługi może być np. sprzedaż za pośrednictwem Internetu, sprzedaż bezpośrednia odbiorcom końcowym, nowe usługi logistyczne, itd.).

³ Innowacje procesowe - zastosowanie nowych lub istotnie ulepszonych metod produkcyjnych, łącznie z metodami (systemami) dostawy produktów, obejmujące zmiany w wyposażeniu lub organizacji produkcji bądź kombinację tych zmian.

⁴ Innowacje nietechnologiczne – są to głównie innowacje organizacyjne i menedżerskie, takie jak: wdrażanie zaawansowanych technik zarządzania (np. Total Quality Management), wprowadzanie istotnie zmienionych (ulepszonych) struktur organizacyjnych, wdrażanie nowych lub istotnie zmienionych strategii działania przedsiębiorstwa. Ponadto można do nich zaliczyć istotną zmianę koncepcji/strategii marketingowej przedsiębiorstwa.

38. Jak ocenia Pan/-i obowiązujące przepisy i procedury w zakresie (**proszę zakreślić właściwą cyfrę w każdym wierszu**) :

	Doskonale	Dobrze	Średnio	Źle	Bardzo źle
Prawa podatkowego	5	4	3	2	1
Prawa pracy	5	4	3	2	1
Sądownictwa gospodarczego	5	4	3	2	1
Kontroli działalności gospodarczej	5	4	3	2	1
Rozliczeń z kontrahentami	5	4	3	2	1

39. Jak ocenia Pan/-i zmiany jakie nastąpiły w obowiązujących przepisach i procedurach w **pierwszej połowie 2007 roku** w zakresie (**proszę zakreślić właściwą cyfrę w każdym wierszu**):

	Poprawa	Bez zmian	Pogorszenie
Prawa podatkowego	3	2	1
Prawa pracy	3	2	1
Sądownictwa gospodarczego	3	2	1
Kontroli działalności gospodarczej	3	2	1
Rozliczeń z kontrahentami	3	2	1

40a. Czy firma korzysta z Internetu ?

Tak, z przeglądarki internetowej

Tak, z poczty elektronicznej (czy może Pan/-i podać adres skrzynki e-mail)?¹

Tak, firma posiada własną stronę internetową

Nie

Adres poczty elektronicznej wykorzystamy do przesyłania informacji **Ministerstwa Gospodarki** w sprawach związanych z funkcjonowaniem małych i średnich przedsiębiorstw.

b. Czy firma korzysta z internetowych serwisów informacyjnych **Ministerstwa Gospodarki**:

www.mg.gov.pl

clo.mg.gov.pl

baltic.mg.gov.pl

ppj.mg.gov.pl

turystyka.mg.gov.pl

41. Czy firma korzysta ze wsparcia instytucji otoczenia biznesu (np. PARP, RIF-y, centra Euro Info, punkty konsultacyjno-doradcze, fundusze pożyczkowe/poreczeniowe, itd.)?

Tak, często

Tak, rzadko

Nie

42. Czy firma jest zainteresowana wykorzystaniem środków z funduszy strukturalnych UE ?

Tak

Nie, z braku wystarczającej informacji

Nie, z powodu nadmiernej biurokracji

Nie, z braku zainteresowania

Nie, z braku wystarczających środków finansowych

Ewentualne zapytania prosimy kierować pod telefon (0-22) 693 56 42 w Warszawie

Wypełnioną Ankietę prosimy przelać na adres:

Centrum Informacji Społeczno-Gospodarczej

Ministerstwa Gospodarki

00-503 Warszawa, ul. Żurawia 4a

w terminie dwóch tygodni od chwili otrzymania

¹ Wyrażam zgodę na przechowywanie adresu mojej poczty elektronicznej w siedzibie Centrum Informacji Społeczno-Gospodarczej MG (art. 23 ust. 1 pkt 1 Ustawy o ochronie danych osobowych – tekst jednolity. Dz. U. 2002 nr 101 poz. 926 z późn. zm.)