

MINISTERSTWO GOSPODARKI

***TRENDY ROZWOJOWE
SEKTORA MSP W OCENIE
PRZEDSIĘBIORCÓW
W DRUGIEJ POŁOWIE 2006 ROKU***

(NUMER 1/2007)

DEPARTAMENT
ANALIZ I PROGNOZ

Warszawa, kwiecień 2007 r.

WSTĘP.....	3
1. CHARAKTERYSTYKA ANKIETOWANYCH PRZEDSIĘBIORSTW.....	5
2. WYNIKI OTRZYMANYCH ANKIET	7
2.1. BARIERY I PERSPEKTYWY ROZWOJU SEKTORA MSP.....	7
2.1.1. Bariery przedsiębiorczości.....	7
2.1.2. Ocena otoczenia w jakim działają przedsiębiorcy.....	9
2.1.3. Ocena perspektyw rozwoju sektora MSP.....	10
2.2. OCENA KONDYCJI EKONOMICZNEJ PRZEDSIĘBIORSTW.....	11
2.2.1. Przychody przedsiębiorstw.....	11
2.2.2. Wynik finansowy przedsiębiorstw.....	13
2.2.3. Eksport.....	14
2.2.4. Działalność firm za granicą.....	15
2.2.5. Ceny produktów i usług.....	15
2.2.6. Wynagrodzenia.....	16
2.2.7. Inwestycje.....	16
2.2.8. Kredyt bankowy.....	18
2.2.9. Zmiany zatrudnienia, wolne miejsca pracy.....	19
2.3. INNOWACYJNOŚĆ POLSKICH PRZEDSIĘBIORSTW.....	22
2.4. OCENA POLITYKI GOSPODARCZEJ.....	23
2.5. DOSTĘP DO INFORMACJI I WSPÓLPRACA Z ORGANIZACJAMI RZĄDOWYMI.....	23
ZAŁĄCZNIK 1. KONSTRUKCJA WSKAŹNIKA.....	24
ZAŁĄCZNIK 2. TREŚĆ ANKIETY.....	25

Wstęp

Badania ankietowe oceny sytuacji gospodarczej przez przedsiębiorców prowadzone są zarówno przez instytucje centralne (GUS, MG, PARP, NBP), ośrodki naukowe (SGH), jak i organizacje pozarządowe i firmy komercyjne (PKPP, INFOR). Pytania zawarte w rozsyłanych ankietach dotyczą zazwyczaj barier i najważniejszych problemów z jakimi borykają się przedsiębiorcy, a także ocen stanu koniunktury i perspektyw rozwoju firm. Dzięki temu w oparciu o wyniki tych badań możliwe jest głębsze zrozumienie z jednej strony stosunku przedsiębiorców do ich otoczenia instytucjonalnego, z drugiej zaś lepsze poznanie ich oceny bieżącej sytuacji gospodarczej.

Szczególnie interesujące wydają się badania przedsiębiorstw małych i średnich. O ile bowiem statystyki GUS zawierają dość dokładną informację o sytuacji przedsiębiorstw dużych, o tyle w przypadku MSP - ze względu na ich liczbę - badania ankietowe mogą być wartościowym źródłem informacji o ich sytuacji. Poznanie problemów i barier przed jakimi stoją najmniejsze firmy jest szczególnie ważne ze względu na ich znaczenie dla gospodarki narodowej, a w szczególności na kluczową rolę w tworzeniu nowych miejsc pracy.

Badanie ankietowe w tym zakresie prowadzone jest w ramach Ministerstwa Gospodarki od 1998 roku (pierwotnie przez Departament Przedsiębiorczości, obecnie Departament Analiz i Prognoz). Systematycznie, dwukrotnie w ciągu roku przeprowadzana jest wśród przedsiębiorców ankietka, której celem jest zbadanie zmian zachodzących w tym sektorze, zidentyfikowanie głównych problemów przed którymi stoją przedsiębiorstwa, a także ocena skuteczności prowadzonej polityki gospodarczej.

Niniejsze opracowanie przedstawia wyniki ankiety ze stycznia bieżącego roku. Otrzymane odpowiedzi są zaprezentowane na tle rezultatów z lat poprzednich. Począwszy od pierwszego półrocza 1999 roku przeprowadzono szesnaście ankietyzacji (ankieta z 1998 roku miała charakter pilotażowy), co pozwala na wyodrębnienie zarysowujących się tendencji i trendów rozwojowych. W każdym półroczu ankietka jest rozsyłana do wylosowanej grupy 6000 przedsiębiorstw. Za każdym razem od nowa losuje się próbkę reprezentacyjną, nie jest to więc badanie panelowe. Zwrotność odpowiedzi wahała się od 15% w drugim półroczu 1999 roku do niecałych 9% w pierwszym półroczu 2004 roku. W obecnym badaniu otrzymano 629 ankiet, co stanowi zwrot na poziomie nieco ponad 10%.

Należy zaznaczyć, że choć próba w założeniu ma być reprezentatywna, to otrzymane ankietki nie mogą służyć do wyciągania wniosków odnośnie do całego sektora MSP. Z pewnością częściej odpowiadają przedsiębiorstwa większe, z lepiej wykształconymi kadrami zarządzającymi, nowocześniejsze i o lepszej pozycji finansowej. Świadczy o tym zdecydowanie większy w objętych badaniem ankietowym przedsiębiorstwach, niż szacowany dla całej populacji MSP, odsetek firm eksportujących czy dokonujących inwestycji. Niemniej jednak analizując zmiany w udzielanych przez ankietowanych przedsiębiorców odpowiedziach, można stwierdzić, że dobrze oddają one zmiany zachodzące w całym sektorze MSP.

Pytania zawarte w ankiecie mają za zadanie skłonić przedsiębiorców do oceny stanu sektora MSP w mijającym półroczu oraz perspektyw rozwojowych w najbliższej przyszłości. Dlatego też część pytań ma charakter prognostyczny i dotyczy przewidywań przedsiębiorców w perspektywie kolejnego półrocza.

Większość pytań zawartych w ankiecie ma charakter jakościowy, np. pytania o przyczyny zmiany wyniku finansowego przedsiębiorstwa, ponadto dużo jest pytań o wzrost lub spadek badanej cechy (np. cen czy zatrudnienia). Dlatego też, ze względu na przejrzystość porównań odpowiedzi na to samo pytanie z różnych ankietyzacji, na podstawie udzielonych przez ankietowanych odpowiedzi opracowana została metoda liczenia wskaźnika, który w założeniu ma przedstawiać syntetyczny obraz sytuacji sektora MSP w danej dziedzinie.

W prezentowanym opracowaniu metoda liczenia wskaźnika została wykorzystana do stworzenia **wskaźnika prognozy rozwoju sektora MSP, wskaźnika prognozy inwestycji, oraz wskaźnika oceny polityki gospodarczej.**

Odpowiedzi na niektóre pytania wykazują zmiany sezonowe (generalnie rzecz biorąc przedsiębiorcy lepiej postrzegają drugie półrocze każdego roku), co może nieco przesłonić zarysowujące się trendy rozwojowe. W tych przypadkach wyniki bieżącej ankiety porównywano z wynikami ankiety sprzed roku, a nie do poprzedniej.

Zmiany jakie zachodzą zarówno w sektorze małych i średnich przedsiębiorstw, jak i w ich otoczeniu oraz potrzeba analizy nowych zagadnień wpływają na kształt i zawartość ankiety przekazywanej do przedsiębiorców. Podczas ostatniego badania respondenci zostali poproszeni o odpowiedź na pytania dotyczące ich działalności poza granicami kraju. Biorąc pod uwagę, że temat ten pojawił się po raz pierwszy nie jest możliwe określenie trendów w tym zakresie, a jedynie zaznaczenie skali zjawiska.

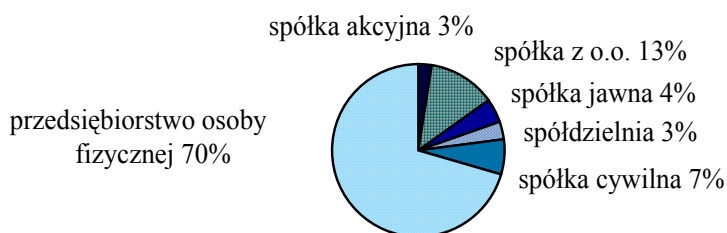
W celu dokonania możliwie jak najbardziej wszechstronnej analizy stanu sektora MSP, wyniki badań prezentowane są w kilku przekrojach: w podziale na rozmiar firmy (mikro, małe, średnie), obszar geograficzny (aglomeracja, duże miasto, małe miasto, wieś) na jakim firma działa, prowadzoną działalność, czy też wiek osoby zarządzającej przedsiębiorstwem.

1. Charakterystyka ankietowanych przedsiębiorstw

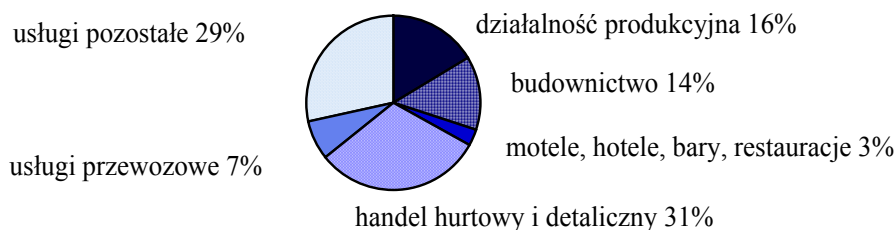
Podobnie jak w poprzednich badaniach, w ankietyzacji przeprowadzonej pod koniec drugiego półrocza 2006 roku, wśród otrzymanych ankiet pod względem formy prawnej przeważały **osoby fizyczne prowadzące działalność gospodarczą** (stanowiły one ponad 70% otrzymanych ankiet). Z kolei biorąc pod uwagę obszar działalności, największy udział stanowiły przedsiębiorstwa zajmujące się **handlem** oraz świadczące **usługi pozostałe**¹.

Wykres 1. Ankietowane przedsiębiorstwa pod względem formy prawnej i prowadzonej działalności.

Struktura ankietowanych firm pod względem formy prawnej.

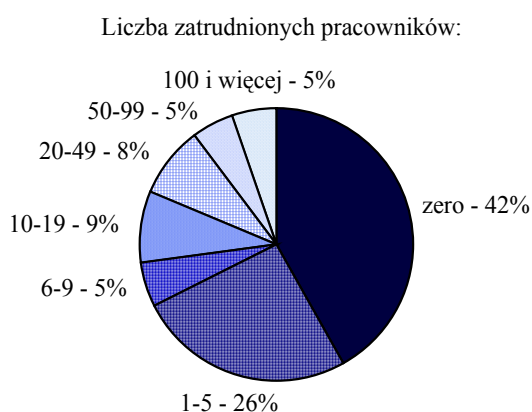


Struktura ankietowanych firm pod względem prowadzonej działalności.



Wykres 2. Struktura ankietowanych firm pod względem liczby zatrudnionych pracowników.

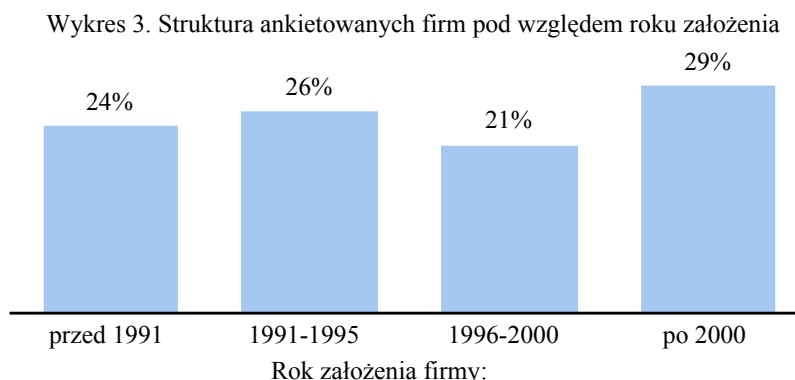
Blisko trzy czwarte badanych firm to mikroprzedsiębiorstwa zatrudniające do 9 pracowników. Firmy małe (od 10 do 49 zatrudnionych pracowników) stanowiły 17% próbki, zaś firmy średnie (od 50 do 249 pracowników) 10%. Dla 60% właścicieli firm, którzy nie zatrudniali pracowników dochód z pracy w firmie stanowił podstawowe źródło utrzymania. W przypadku pozostałych firm udział ten wyniósł 80%.



¹ Termin **usługi pozostałe** występujący w opisie ankiety obejmuje: usługi pośrednictwa finansowego, szkoleniowe, doradcze, obsługa nieruchomości, wynajem i działalność związana z prowadzeniem interesów, architektura i wyposażenie wnętrz, ochrona, informatyka, reklama, ochrona zdrowia, działalność związana z rekreacją i sportem, gry hazardowe, pralnie, fryzjerstwo, usługi pogrzebowe, sprzątanie.

Co piąta firma działała w aglomeracji (miasto powyżej 500 tysięcy mieszkańców), co czwarta w mieście liczącym od 100 do 500 tysięcy mieszkańców, 40% firm w miastach poniżej 100 tysięcy mieszkańców, zaś 16% działało na obszarach wiejskich.

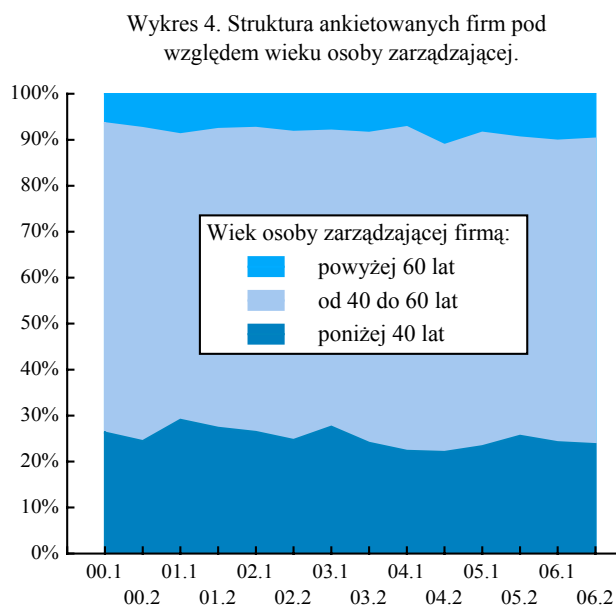
Co czwarta ankietowana firma była zarządzana przez kobiety. Wyższy od przeciętnej udział firm zarządzanych przez kobiety notuje się w sekcjach: **hotelarstwo** (52%), **handel** (36%) oraz **usługi pozostałe** (35%), natomiast niższy w firmach **budowlanymi** (3%) oraz **transportowymi** (9%).



Połowa ankietowanych przedsiębiorców zadeklarowała posiadanie wykształcenia średniego, również blisko połowa legitymuje się wykształceniem wyższym. Odsetek przedsiębiorców deklarujących wykształcenie podstawowe wyniósł 5%.

Większość ankietowanych przedsiębiorców (77%) zadeklarowała znajomość języków obcych. Najczęściej wskazywanym językiem obcym był **rosyjski** (wskazał na niego co czwarty przedsiębiorca) oraz **angielski** (15% wskazań).

Połowa przedsiębiorców prowadziła podatkową księgę przychodów i rozchodów, zaś 27% firm prowadziło księgi rachunkowe (w tym jedynie 10% mikroprzedsiębiorstw, 60% firm małych i niemalże wszystkie firmy średnie). Uproszczone formy księgowości prowadziło co piąte przedsiębiorstwo (były to niemalże wyłącznie firmy mikro), z czego 9% prowadziło ewidencję przychodów, zaś 12% kartę podatkową.



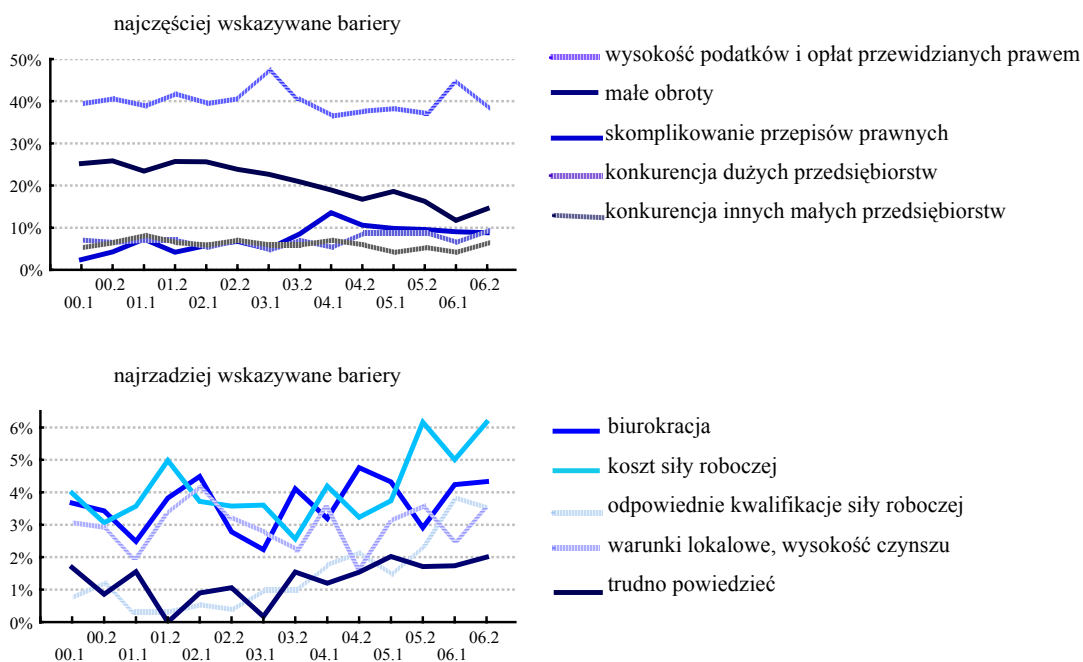
2. Wyniki otrzymanych ankiet

2.1. Bariery i perspektywy rozwoju sektora MSP

2.1.1. Bariery przedsiębiorczości.

Deklaracje ankietowe przedsiębiorców mogą być użytecznym źródłem informacji o istniejących barierach instytucjonalnych utrudniających rozwój przedsiębiorczości. Pewnym ograniczeniem metodologicznym stosowania badań ankietowych w tym kontekście jest naturalna wśród każdej grupy społecznej, a więc także wśród przedsiębiorców, **skłonność do przypisywania przyczyny własnych problemów w większym stopniu czynnikom zewnętrznym niż wewnętrznym**. Tym samym w sposób naturalny przedsiębiorcy rzadziej deklarują, że kłopoty ich firmy wynikają z niskiej zdolności konkurencyjnej, czy niedopasowania produktu firmy do wymagań rynku. Jednocześnie częściej skłonni są oni dostrzegać bariery po stronie np. zbyt wysokich podatków. Pamiętając o tych zastrzeżeniach uważna analiza obszarów, które przedsiębiorcy postrzegają jako wyjątkowo uciążliwe w swojej działalności może być źródłem cennych wskazówek dla polityki gospodarczej zorientowanej na wspieranie i promocję przedsiębiorczości.

Wykres 5. Bariery na jakie napotykać przedsiębiorcy prowadząc działalność gospodarczą.



We wszystkich dotychczasowych badaniach, najważniejszą barierą² hamującą rozwój małych firm wskazywaną przez ankietowanych przedsiębiorców była **wysokość podatków i opłat przewidzianych prawem**. W drugiej połowie 2006 roku na tę barierę wskazało 40% ankietowanych i udział ten nie uległ zmianie w ciągu sześciu lat prowadzenia badania. Druga co do ważności bariera wskazywana przez firmy to **małe obroty**. Co dziesiąty ankietowany wskazuje na **skomplikowanie przepisów prawnych** jako na najważniejszą barierę.

² Począwszy od ankiety za drugie półrocze 2005 roku, do istniejącej listy barier na które mogą wskazać przedsiębiorcy dodana została możliwość wskazania na **czas oczekiwania na zapłatę od kontrahenta**. Jednak aby można było porównywać wyniki trzech ostatnich ankiet z ankietami poprzednimi, w tych miejscach, gdzie bariery wskazywane przez przedsiębiorców pokazane są w horyzoncie czasowym, przy liczeniu częstości wskazań wspomniana powyżej bariera została pominięta.

Firmy prowadzące usługi przewozowe dużo częściej niż pozostałe firmy wskazują na **wysokość podatków i opłat przewidzianych prawem** jako na najważniejszą barierę (ponad połowa tych firm), co wydaje się zrozumiałe gdyż firmy te oprócz podatku dochodowego są obciążone dodatkowo min.: podatkiem od środków transportu, opłatami za udzielenie licencji na wykonywanie transportu i innymi opłatami.

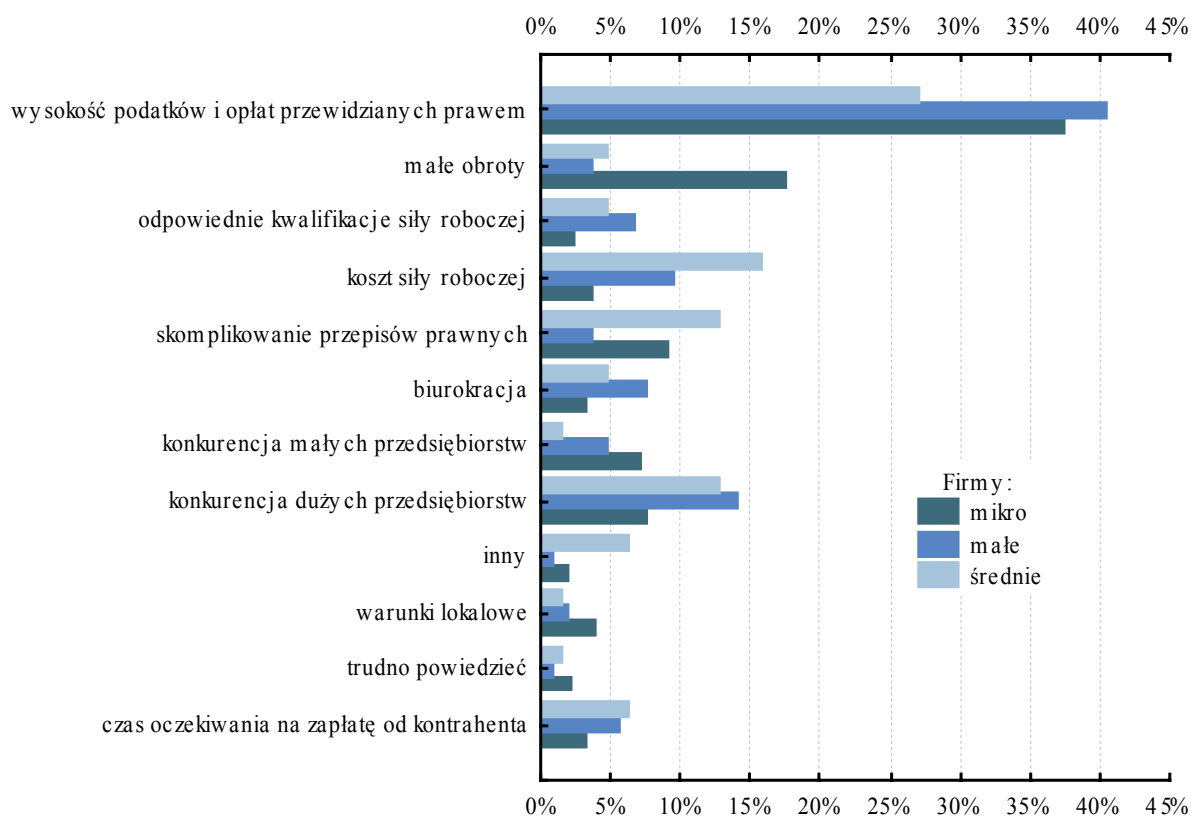
Natomiast firmy budowlane oraz produkcyjne częściej niż pozostałe wśród barier wymieniają **koszt siły roboczej** (co dziesiąte przedsiębiorstwo) co wynika z tego iż firmy z tych branż częściej niż pozostałe dostosowują poziom zatrudnienia do stanu koniunktury.

Firmy handlowe z kolei częściej niż inne wskazują na **konkurencję dużych przedsiębiorstw** (udział wskazań w tej grupie wyniósł 17% w porównaniu do niecałych 10% w całej próbie) oraz **małe obroty** (18% w grupie i 14% w całej próbie).

Dla firm świadczących szeroko pojęte usługi ważną barierą jest natomiast **skomplikowanie przepisów prawnych**.

Dla wszystkich grup przedsiębiorstw - zarówno tych najmniejszych, małych, jak i średnich najważniejszą barierą są **wysokie podatki**. Natomiast drugi najważniejszy problem zależy już od rozmiaru firmy. I tak dla firm najmniejszych są to **małe obroty**, dla firm małych **konkurencja dużych przedsiębiorstw**, zaś dla firm średnich **koszt siły roboczej**.

Wykres 6. Bariery rozwoju przedsiębiorczości w różnych grupach firm.



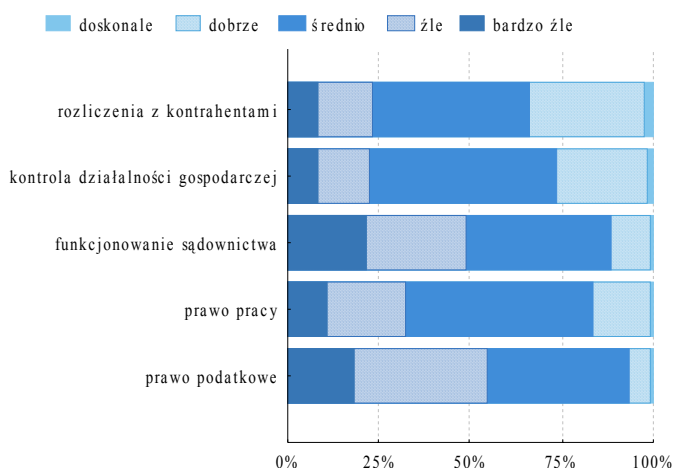
W grupie przedsiębiorców młodszych (w wieku do lat czterdziestu), połowa ankietowanych wskazała na **wysokość podatków i opłat przewidzianych prawem** jako na najważniejszą barierę. Natomiast przedsiębiorcy starsi (w wieku powyżej 60 lat) wskazywali na **małe obroty** jako na główną barierę, podatki były natomiast wskazywane przez zaledwie co dziesiątego przedsiębiorcę.

2.1.2. Ocena otoczenia w jakim działają przedsiębiorcy.

W bieżącej ankiecie po raz pierwszy pojawiły się pytania dotyczące oceny przez przedsiębiorców funkcjonowania otoczenia w jakim działają. Wyodrębnione zostały następujące tematy: prawo podatkowe, prawo pracy, funkcjonowanie sądownictwa, kontrola działalności gospodarczej oraz rozliczenia z kontrahentami. Przedsiębiorcy zostali proszeni o ocenienie powyższych zagadnień w skali od 1 (bardzo źle) do 5 (doskonale).

W drugiej połowie 2006 roku ankietowani przedsiębiorcy najlepiej ocenili funkcjonowanie regulacji w zakresie **rozliczeń z kontrahentami** oraz **kontroli działalności gospodarczej**, najgorzej wypadła zaś ocena **funkcjonowania sądownictwa** oraz **prawa podatkowego** (połowa ankietowanych oceniła obowiązujące przepisy i procedury w tych obszarach jako złe lub bardzo złe).

Wykres 7. Jak ocenia Pan/i obowiązujące przepisy i procedury:



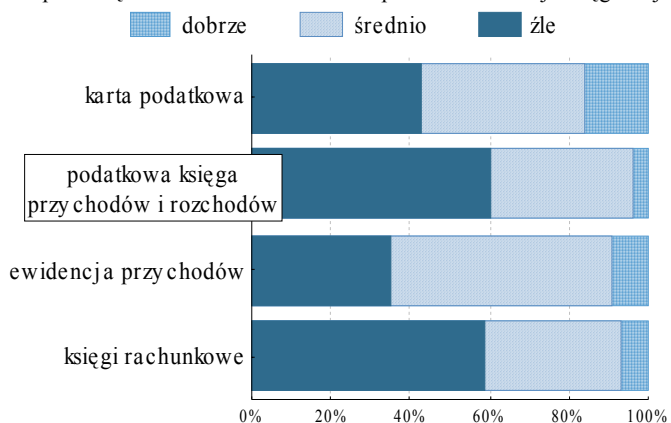
Wykres 8. Jak ocenia Pan/i zmiany jakie zaszły w 2006 roku w obowiązujących przepisach i procedurach?



Zdecydowana większość ankietowanych przedsiębiorców odpowiedziała, że zmiany jakie zaszły w 2006 roku w obowiązujących przepisach i procedurach nie wpłynęły na jakość funkcjonowania wymienionych obszarów. Pozytywne zmiany najczęściej dostrzegano w prawie podatkowym oraz prawie pracy, natomiast zmiany na gorsze w obszarze funkcjonowania sądownictwa.

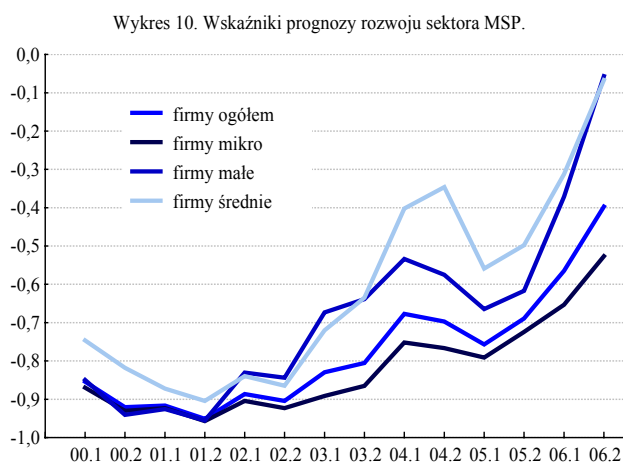
Przedsiębiorcy prowadzący uproszczone formy księgowości tzn. ewidencję przychodów lub kartę podatkową dużo lepiej oceniali funkcjonowanie regulacji i przepisów w zakresie prawa podatkowego niż ci, którzy prowadzili księgi rachunkowe lub podatkową księgę przychodów i rozchodów.

Wykres 9. Ocena obowiązującego prawa podatkowego przez przedsiębiorców w zależności od sposobu ewidencji księgowej.

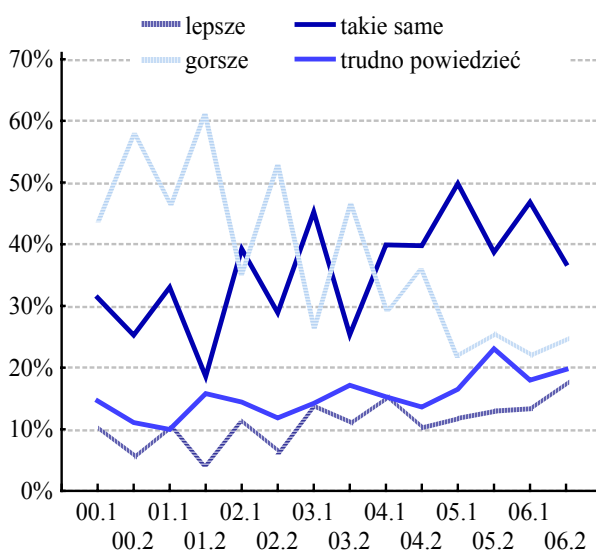


2.1.3. Ocena perspektyw rozwoju sektora MSP

Wskaźnik prognozy rozwoju sektora MSP liczony na podstawie udzielonych przez przedsiębiorców odpowiedzi na pytanie o to, czy w najbliższym półroczu małe i średnie firmy rozwiną się, w pod koniec drugiej połowy 2006 roku wyniósł -0,4 i był najwyższy w historii badania³. Wzrost wskaźnika odnotowano we wszystkich grupach firm, zarówno mikro, małych jak i średnich, przy czym najwyższy był on w grupie firm małych.



Wykres 11. W nadchodzącym półroczu w porównaniu do półroczu obecnego warunki prowadzenia działalności będą:



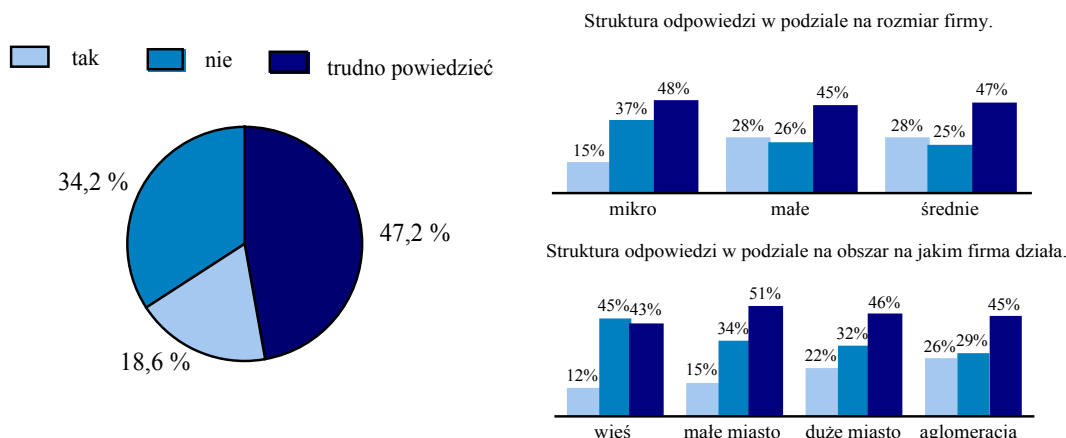
Na zadane przedsiębiorcom pytanie o warunki prowadzenia działalności w nadchodzącym półroczu, najczęściej odpowiadali oni, że warunki te będą takie same (stwierdziło tak blisko 40% ankietowanych). Udział tych, którzy stwierdzili, że będą one lepsze wzrósł z 13% do 18% i był najwyższy w historii badania. Wciąż jednak więcej przedsiębiorców oczekiwało raczej pogorszenia niż polepszenia warunków prowadzenia działalności.

Tradycyjnie przedsiębiorcy działający na obszarach wiejskich a także mikroprzedsiębiorcy bardziej sceptycznie wypowiadali się o szansach rozwojowych małych i średnich przedsiębiorstw niż firmy większe oraz działające na obszarach miejskich.

³ Wartości wskaźnika zostały policzone według formuły podanej w Załączniku 1.

Wykres 12. Ocena perspektyw rozwojowych sektora MSP przez przedsiębiorców.

Czy sądzi Pan/-i, że pierwsze półrocze 2007 roku będzie okresem, w którym małe firmy rozwiną się ?



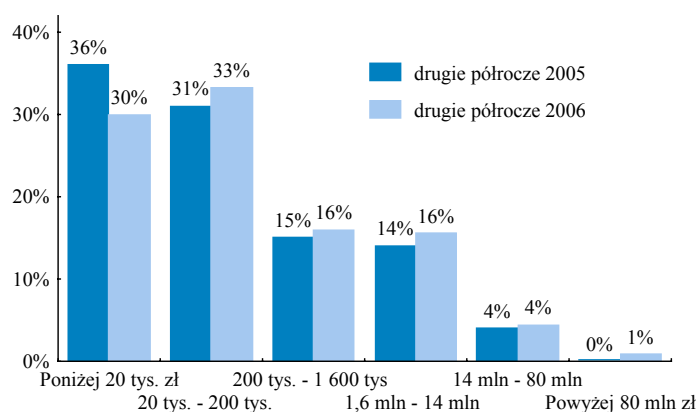
Spośród przedsiębiorców oceniających, że pierwsze półrocze 2007 roku będzie korzystne dla małych i średnich firm ponad połowa wskazywała na **zmianę sytuacji ekonomicznej w kraju** jako na przyczynę ich pozytywnej oceny, ponadto co piąty wskazywał na **zmianę perspektyw sprzedaży**. Na inne przyczyny wskazywało po około 5% ankietowanych. Natomiast przedsiębiorcy oceniający perspektywy rozwojowe negatywnie wskazywali oprócz przyczyn wyżej wymienionych (odpowiednio 18% i 20% wskazań) również na **zmianę kosztów siły roboczej** (17%), **zmianę warunków prawnych prowadzenia działalności** (16%) oraz na **zmianę klimatu politycznego w kraju** (15%).

2.2. Ocena kondycji ekonomicznej przedsiębiorstw

2.2.1. Przychody przedsiębiorstw

W porównaniu z poprzednim rokiem, struktura udzielonych odpowiedzi na pytanie o osiągnięty przychód nie uległa zasadniczej zmianie. 30% spośród ankietowanych firm w pierwszym półroczu 2006 roku osiągnęła przychód poniżej 20 000 zł. Co trzecia firma osiągnęła przychód w przedziale od 20 000 do 200 000 zł, zaś dla 16% w przedziale od 200 001 do 1 600 000 zł. Pozostałe firmy zadeklarowały przychody powyżej 1 600 000 zł.

Wykres 13. Struktura przychodów w przedsiębiorstwach.



Przychody firm wykazują silne wahania sezonowe – w badaniach prowadzonych pod koniec drugiego półrocza każdego roku, odsetek przedsiębiorców stwierdzających, że ich przychody wzrosły (bądź też znacznie wzrosły) w porównaniu z poprzednim półroczem, jest znacząco wyższy niż w pierwszym półroczu. Jednocześnie przedsiębiorcy pytani o prognozowaną zmianę przychodów w najbliższym półroczu w porównaniu z półroczem mijającym, w

2.2.2. Wynik finansowy przedsiębiorstw

O ile pytania o zrealizowane i prognozowane przychody dostarczają informacji o dynamice zmian tej wielkości (przedsiębiorcy proszeni są o porównanie aktualnych lub planowanych przychodów w stosunku do półrocza poprzedniego lub bieżącego), to pytanie o wynik finansowy dostarcza informacji o kondycji ekonomicznej firmy w badanym półroczu. Ankietowana firma proszona jest bowiem o udzielenie odpowiedzi na pytanie czy w mijającym półroczu osiągnęła zysk, poniosła stratę, czy też wyszła na „zero”.

W porównaniu z drugim półroczem 2005 roku odsetek przedsiębiorców deklarujących, że ich firmy osiągnęły zysk, wzrósł w grupie mikroprzedsiębiorstw oraz firm średnich, w grupie firm małych natomiast nie uległ zmianie. Równocześnie udział firm, które zanotowały w drugiej połowie 2006 roku stratę, w grupie mikroprzedsiębiorstw i firm średnich spadł w porównaniu z rokiem ubiegłym i był w tych grupach najniższy w historii badania.

Wykres 15. Wynik finansowy w przedsiębiorstwach.

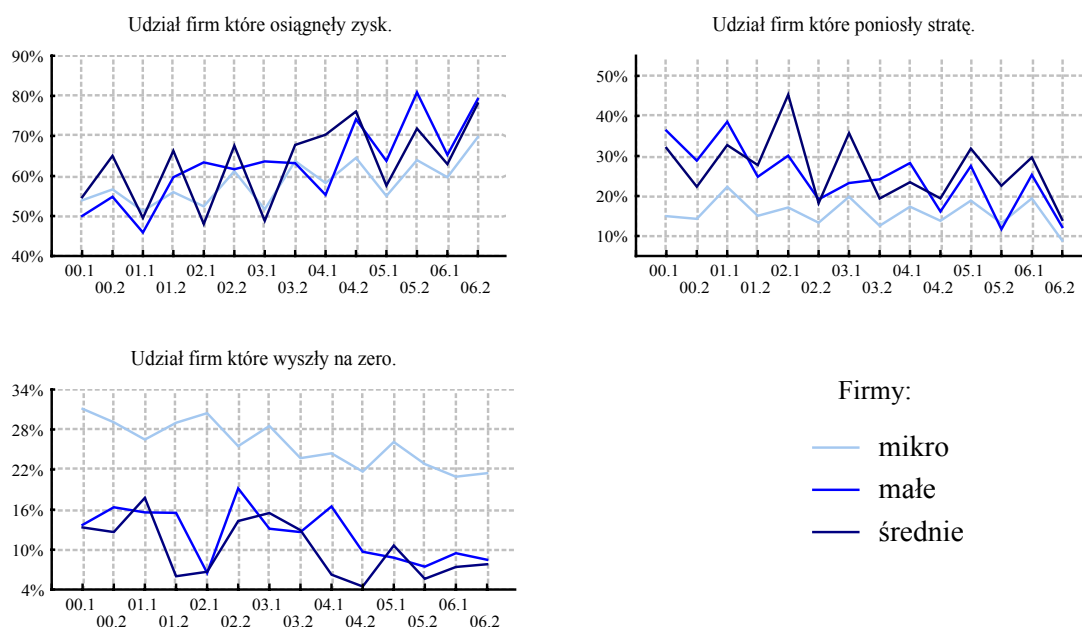


Tabela 1. Przewidywana przez przedsiębiorców zmiana wyniku finansowego (odsetek wskazań).

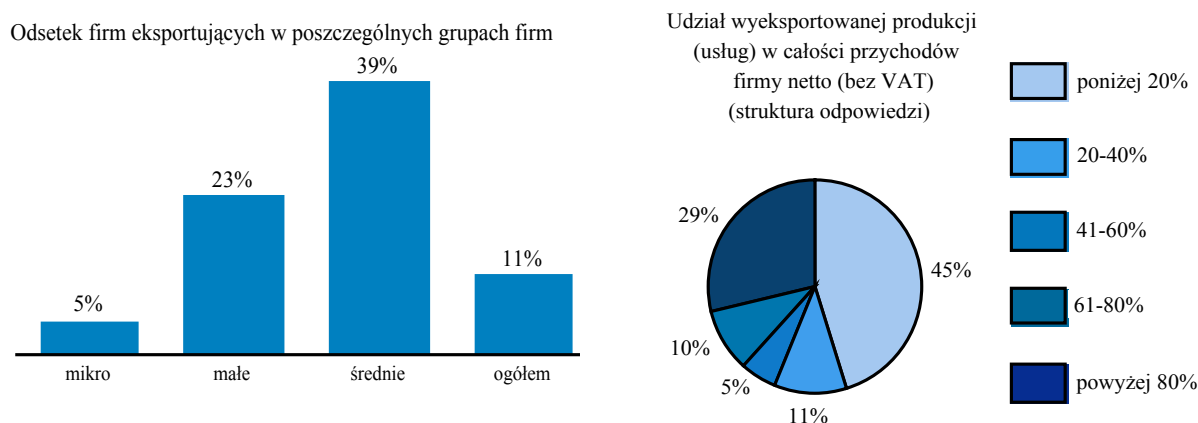
W pierwszej połowie 2007 roku w porównaniu z drugą połową 2006 roku firma:	Firmy			
	ogółem	mikro	małe	średnie
Zwiększy zysk	11%	10%	17%	13%
Przejdzie ze strat na zyski	3%	3%	2%	6%
Zmniejszy straty	2%	1%	3%	5%
Zmniejszy zysk	13%	11%	18%	20%
Przejdzie z zysków na straty	2%	1%	4%	8%
Zwiększy straty	1%	1%	0%	0%
Zysk będzie podobny	41%	45%	30%	30%
Strata będzie podobna	2%	1%	4%	5%
Trudno powiedzieć	24%	26%	23%	14%

Podobnie jak w poprzednim półroczu, w drugiej połowie 2006 roku połowa ankietowanych nie zanotowała zmian wyniku finansowego. Co trzecia firma odnotowała poprawę wyniku finansowego (w tym połowa firm średnich, 40% firm małych i 30% firm mikro). W 12% ankietowanych firm wynik finansowy uległ pogorszeniu. Najważniejszą przyczyną zmiany wyniku finansowego (zarówno poprawy jak i pogorszeniu) była zmiana przychodów, na którą wskazało około 60% spośród tych, którzy odnotowali zmianę wyniku finansowego.

2.2.3. Eksport

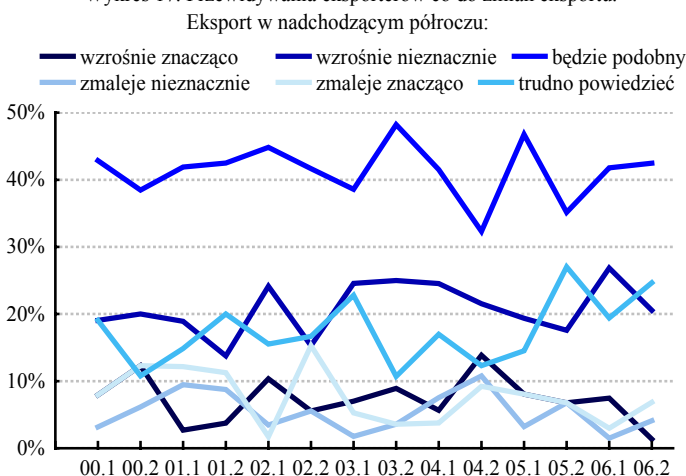
Wśród ankietowanych przedsiębiorstw, eksporterzy stanowią ok. 10% firm. Dominująca grupa eksporterów to firmy prowadzące **działalność produkcyjną** (połowa ogółu eksporterów). W grupie firm najmniejszych udział eksporterów jest wyraźnie niższy niż w grupie firm małych i średnich. Spośród firm, które eksportowały swoje towary i usługi w drugim półroczu 2006 roku, w połowie przypadków udział wartości eksportu w całości przychodów nie przekraczał 20% zaś prawie co trzeci spośród eksporterów wysyłał za granicę ponad 80% swoich towarów/usług. Tradycyjnie głównym odbiorcą eksportu polskich małych i średnich przedsiębiorstw pozostają Niemcy, na ten kraj wskazał co trzeci eksporter. Na dalszych miejscach znalazły się Czechy, Ukraina oraz Włochy.

Wykres 16. Charakterystyka przedsiębiorstw eksportujących.



Pod koniec drugiego półroczu 2006 roku co piąty eksporter spodziewał się wzrostu eksportu w pierwszej połowie 2007 roku, co dziesiąty ankietowany brał pod uwagę spadek eksportu. Podobnie jak w poprzednich ankietyzacjach, około 40% eksportujących firm oczekiwało, że w pierwszym półroczu 2007 roku, eksport będzie taki sam jak w półroczu poprzednim.

Wykres 17. Przewidywania eksporterów co do zmian eksportu.



2.2.4. Działalność firm za granicą

Spośród ankietowanych firm jedynie niewielki odsetek (3%) prowadził działalność za granicą w drugiej połowie 2006 roku. W grupie tych firm przeważały firmy prowadzące działalność produkcyjną oraz budowlane. Połowa firm jako przyczynę prowadzenia działalności za granicą podała wchodzenie na rynki zagraniczne, zaś dla co piątej przyczyną były niższe koszty pracy. Głównym krajem, w którym ankietowane firmy prowadziły działalność, były Niemcy (połowa wskazań).

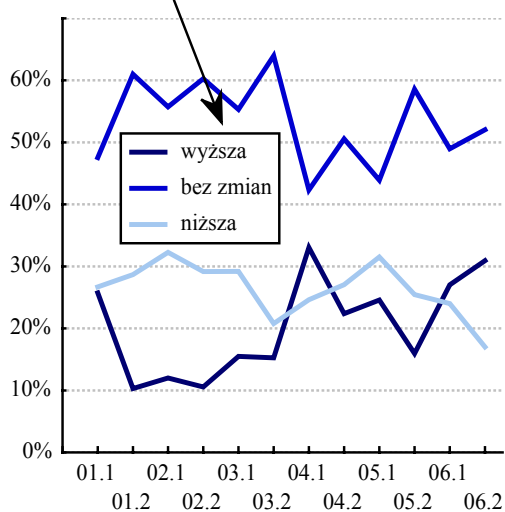
Na pytanie - o to czy firma zamierza w pierwszej połowie prowadzić działalność za granicą twierdząco odpowiedziało nieco ponad 3% ankietowanych firm (w tym aż 8% firm budowlanych), blisko 8% firm rozważało natomiast taką możliwość.

2.2.5. Ceny produktów i usług

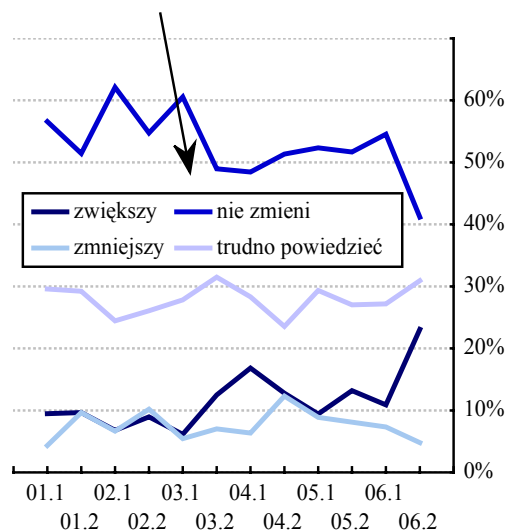
Podobnie jak w poprzednim półroczu w połowie ankietowanych przedsiębiorstw ceny towarów i usług na koniec grudnia 2006 roku nie uległy zmianie w stosunku do końca czerwca roku 2006. Nieznacznie wzrósł natomiast odsetek firm, które zwiększyły ceny swoich wyrobów i usług (firmy małe i średnie częściej niż te najmniejsze zwiększały ceny produktów i usług). Najczęściej zwiększały ceny firmy budowlane (40%) oraz hotelarskie (38%). W porównaniu z poprzednią ankietą znacząco (ponad dwukrotnie) wzrósł natomiast udział ankietowanych firm, które odpowiedziały, że zamierzają zwiększyć ceny swoich produktów i usług w nadchodzącym półroczu. Zwiększyć ceny zamierzało aż 40% firm budowlanych, 37% firm hotelarskich oraz 28% firm prowadzących działalność produkcyjną.

Wykres 18. Zrealizowane i planowane zmiany cen w przedsiębiorstwach.

Jaka jest obecnie (pod koniec obecnego półrocza) przeciętna wysokość cen sprzedaży produktów (usług) w porównaniu z końcem ubiegłego półrocza ?



Czy w nadchodzącym półroczu firma zmieni wysokość cen swoich produktów (usług) ?



2.2.6. Wynagrodzenia

W drugiej połowie 2006 roku nastąpił dość znaczny wzrost (z 25% do 40%) udziału przedsiębiorców, którzy zwiększyli wynagrodzenia pracownikom w swoich firmach. Wynagrodzenia podobnie jak ceny towarów i usług wzrosły najczęściej w firmach budowlanych (52% przypadków) oraz produkcyjnych (47%), co świadczy o tym, że wzrost wynagrodzeń w firmach przekłada się bezpośrednio na wzrost cen.

Wyniki ankiet wskazują, że właściciele przedsiębiorstw zdają sobie sprawę, że presja na wzrost wynagrodzeń będzie się nasilać. W porównaniu z poprzednim półroczem ponad dwukrotnie (z 15% do 37%) wzrósł odsetek przedsiębiorców, którzy stwierdzili, że w nadchodzącym półroczu zwiększą wynagrodzenia zatrudnionym pracownikom. Podobnie jak w przypadku zrealizowanych zmian wynagrodzeń najczęściej podwyżki planowali właściciele firm produkcyjnych i budowlanych. Niecała połowa przedsiębiorców nie zamierzała zmienić wynagrodzenia, zaledwie zaś co setny planował obniżkę.

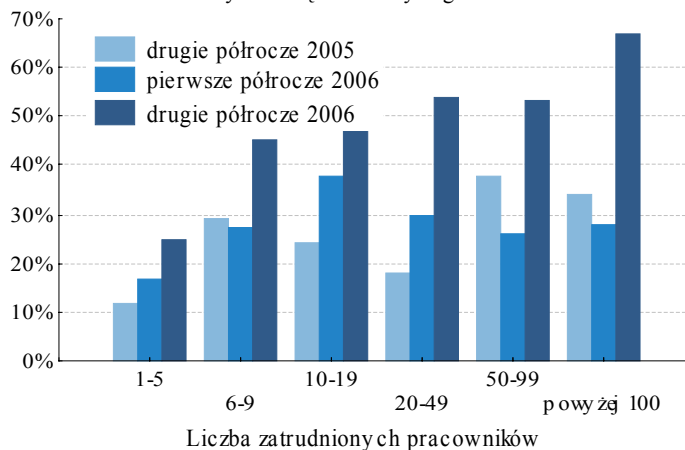
2.2.7. Inwestycje

Podobnie jak w poprzednich ankietyzacjach, w drugiej połowie 2006 poniesienie wydatków inwestycyjnych zadeklarowało dwie trzecie przedsiębiorców. Wśród firm małych oraz średnich udział firm, które poniosły wydatki inwestycyjne był znacznie wyższy niż w całej próbie i wyniósł odpowiednio 81% i 88% (w grupie mikroprzedsiębiorstw wydatki inwestycyjne poniosło nieco ponad 60% firm).

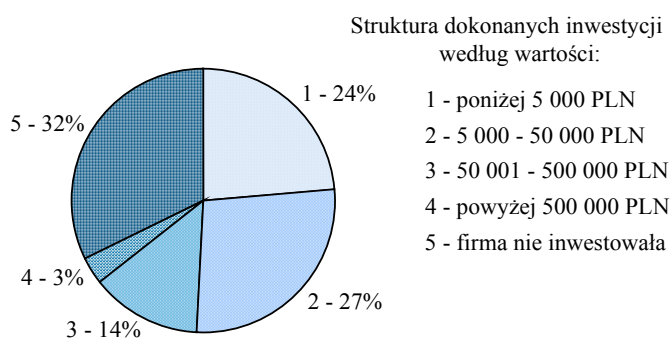
Inwestycje firmy finansowały przede wszystkim ze środków własnych (dwie trzecie firm), ponadto korzystały z kredytu bankowego (10% firm) oraz leasingu (5%).

W pierwszym półroczu 2006 roku nakładów inwestycyjnych na **pojazdy** dokonało 40% mikroprzedsiębiorstw oraz dwie trzecie małych średnich firm. Mikroprzedsiębiorstwa, które poniosły wydatki inwestycyjne najczęściej dokonywały remontu już istniejących pojazdów, firmy małe i średnie z kolei często kupowały nowe pojazdy lub brały je w leasing.

Wykres 19. Udział przedsiębiorstw w których zwiększono wynagrodzenia



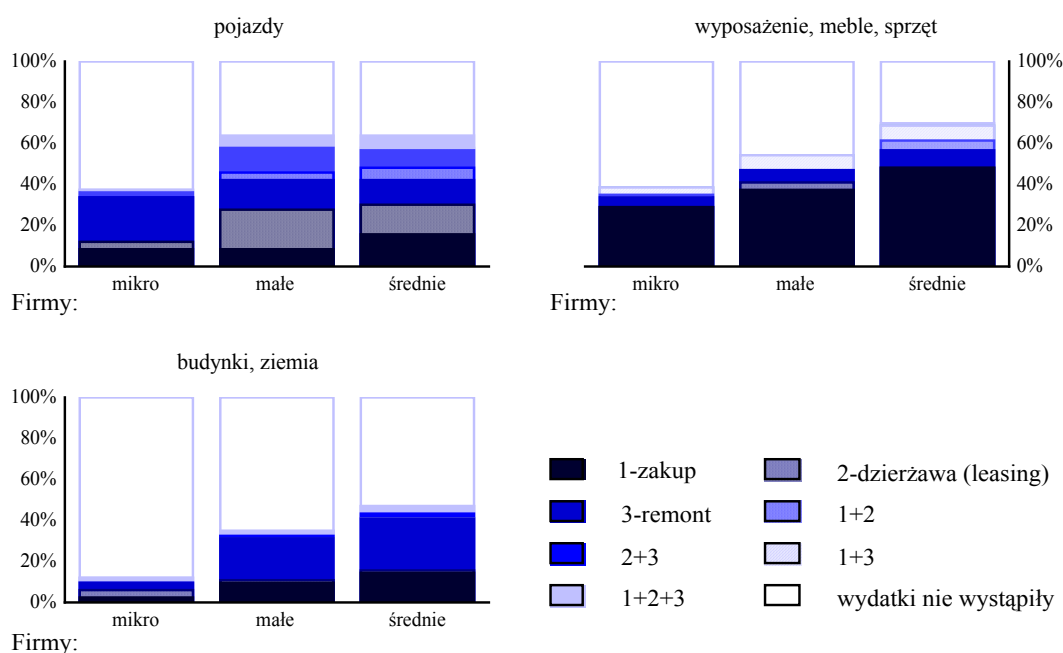
Wykres 20. Inwestycje w przedsiębiorstwach w drugiej połowie 2006 roku.



W przypadku inwestycji w **wyposażenie, meble i sprzęt** (wydatków dokonało odpowiednio 40% firm mikro, 55% małych, 70% średnich), firmy najczęściej dokonywały ich zakupów.

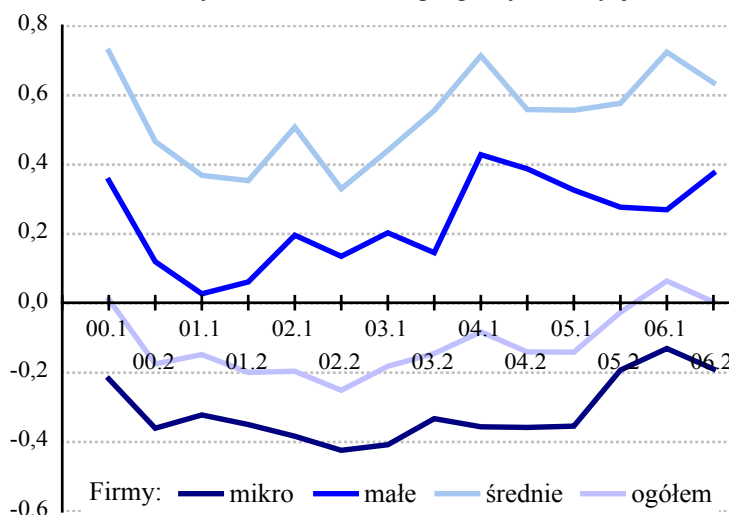
Najrzadziej firmy ponosiły wydatki na **budynki i ziemię**. Postąpiła tak jedynie co piąta firma (z tego 12% firm mikro, 35% firm małych i 47% średnich). W tym przypadku firmy sporadycznie dokonywały zakupu budynków, najczęściej zaś remontowały posiadane dotychczas obiekty.

Wykres 21. Struktura wydatków inwestycyjnych w przedsiębiorstwach.



W pierwszej połowie 2007 roku nakłady inwestycyjne roku zamierzało ponieść 37% ankietowanych przedsiębiorców (w tym 29% firm mikro, 50% firm małych oraz 62% średnich firm), 38% nie zamierzało inwestować, zaś co czwarty przedsiębiorca rozważał możliwość dokonania inwestycji.

Wykres 22. Wskaźnik prognozy inwestycji.



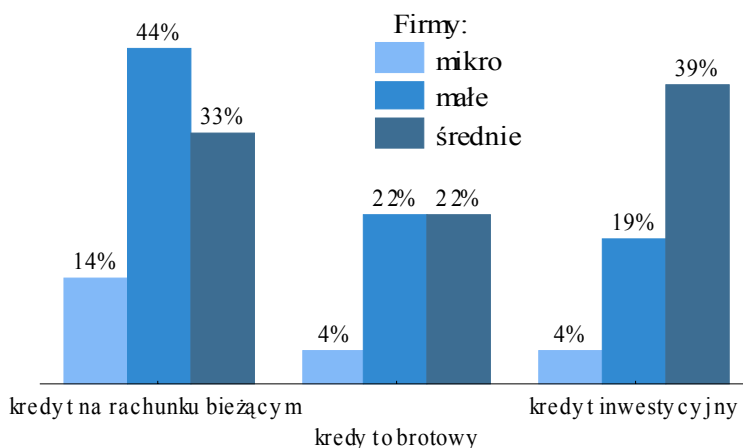
2.2.8. Kredyt bankowy.

Z kredytu bankowego korzystał w 2006 roku co trzeci przedsiębiorca. Wśród firm mikro oraz małych najpopularniejszy był kredyt na rachunku bieżącym, natomiast w grupie firm średnich kredyt inwestycyjny.

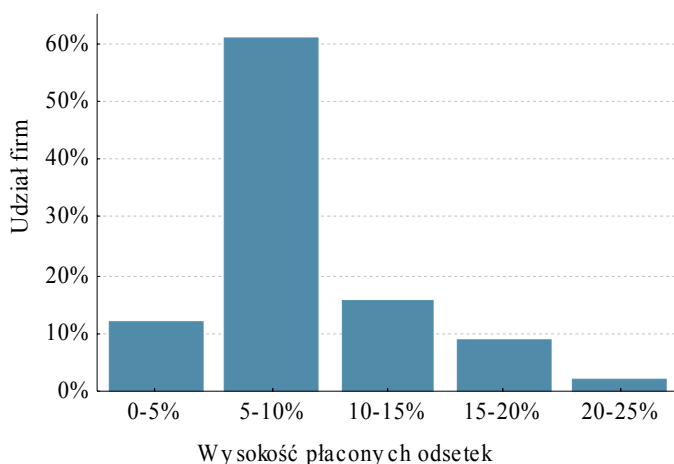
Co czwarty ankietowany przedsiębiorca wystąpił w 2006 roku o kredyt inwestycyjny lub obrotowy do banku (co piąty mikroprzedsiębiorca i co drugi mały i średni przedsiębiorca). Właściciele większych firm

zdecydowanie częściej niż mniejsi spotkali się z pozytywnym rozpatrzeniem wniosku kredytowego przez bank (kredyt otrzymało 80% małych i średnich przedsiębiorców oraz połowa firm mikro). Na szanse otrzymania kredytu (oprócz wielkości firmy) duży wpływ miał wynik finansowy osiągnięty przez przedsiębiorstwo – w grupie firm, które osiągnęły zysk 70% wniosków o kredyt zostało rozpatrzonych pozytywnie, natomiast w pozostałych firmach (tzn. tych, które poniosły stratę lub wyszły na zero) była to niecała połowa. Jednocześnie firmy zyskowne dużo częściej niż pozostałe składają wnioski o kredyty.

Wykres 23. Udział firm korzystających z różnych typów kredytów.



Wykres 24. Rozkład oprocentowania kredytów dla MSP.



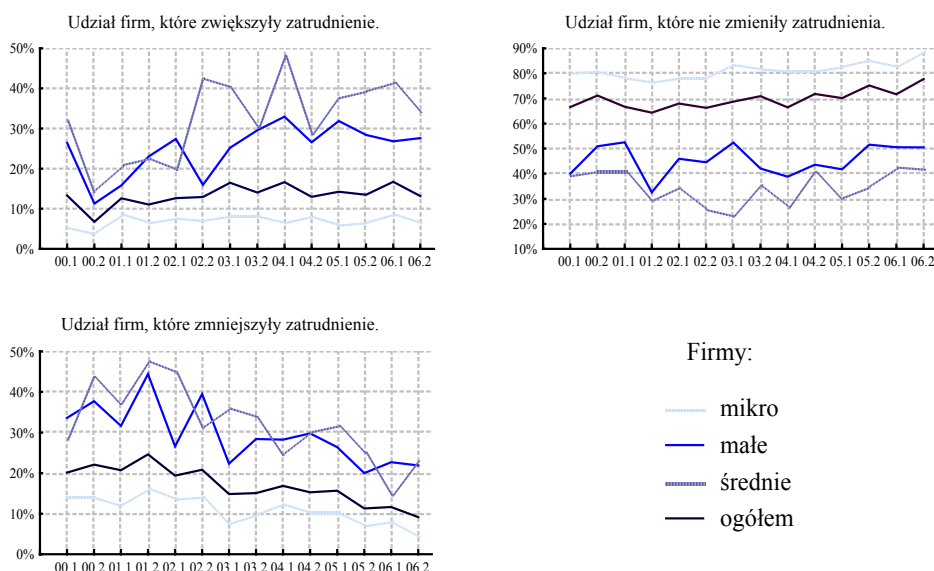
Średnie oprocentowanie przyznanego kredytu wyniosło w 2006 roku 9% i różniło się znacznie w poszczególnych grupach firm. Najmniejsi przedsiębiorcy musieli płacić dużo wyższe odsetki (przeciętne oprocentowanie wyniosło 11%) niż więksi przedsiębiorcy (8,5% w grupie firm małych oraz 6% w grupie firm średnich).

Zdecydowana większość (95%) przyznanym w 2006 roku kredytów to kredyty złotówkowe.

2.2.9. Zmiany zatrudnienia, wolne miejsca pracy

W drugiej połowie 2006 roku spadł nieco udział firm, które zwiększyły zatrudnienie w swoich firmach (jedynie w grupie firm małych udział ten był wyższy niż w półroczu poprzednim). Udział firm, które zmniejszyły zatrudnienie był również niższy (za wyjątkiem firm średnich, w których to udział ten dosyć znacznie wzrósł) w stosunku do ankiety poprzedniej.

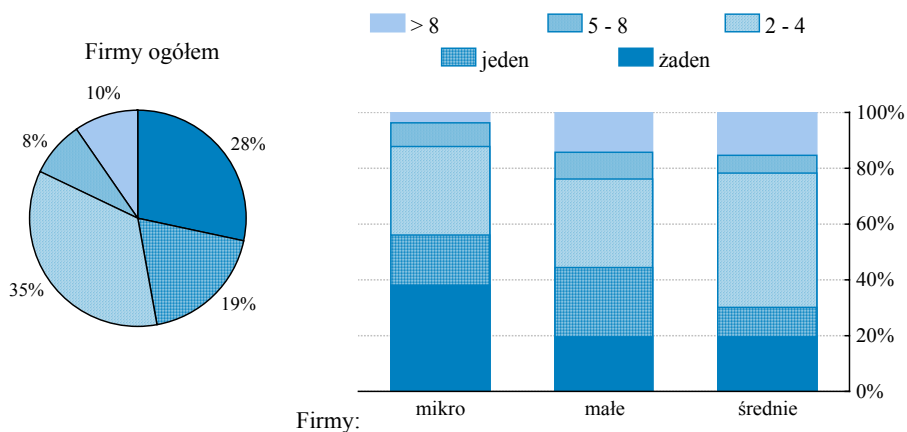
Wykres 25. Zmiany zatrudnienia w przedsiębiorstwach.



W drugim półroczu 2006 roku nabór na stanowiska pracy przeprowadziło 37% firm – o 4% więcej niż w poprzedniej ankietyzacji. Jeśli firma prowadziła postępowanie kwalifikacyjne, to najczęściej o wolne stanowisko pracy (35% przypadków) ubiegało się 2-4 kandydatów. Dosyć niepokojącym zjawiskiem jakie wystąpiło w drugiej połowie 2006 roku był wzrost odsetka postępowań kwalifikacyjnych, w których nie zgłosił się żaden kandydat – było to blisko 30% przypadków (w poprzednich ankietyzacjach odsetek ten wynosił około niecałe 20%). Sytuacja ta dotyczy szczególnie firm najmniejszych, w których aż w 40% przypadków na oferowane stanowisko nie zgłosił się żaden kandydat.

Wykres 26. Postępowania kwalifikacyjne w przedsiębiorstwach.

Jeśli firma prowadziła postępowanie kwalifikacyjne, to ilu kandydatów ubiegało się o jedno stanowisko pracy (przeciętnie)?

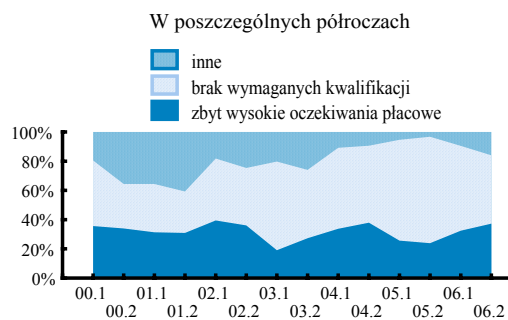


Nie każde postępowanie kwalifikacyjne zakończyło się zatrudnieniem pracownika – w drugiej połowie 2006 taka sytuacja wystąpiła w aż 55% firm, które przeprowadziły nabór (nieco mniej niż w poprzedniej ankiecie). W grupie firm najmniejszych najważniejszą przyczyną niepowodzenia były **zbyt wysokie oczekiwania płacowe** kandydatów zaś w grupie firm małych i średnich był to **brak wymaganych kwalifikacji**. Problem zbyt wysokich oczekiwań płacowych występował najczęściej w firmach usługowych (zarówno transportowych jak i pozostałych), z kolei na brak wymaganych kwalifikacji kandydatów najczęściej narzekali właściciele firm produkcyjnych i budowlanych.

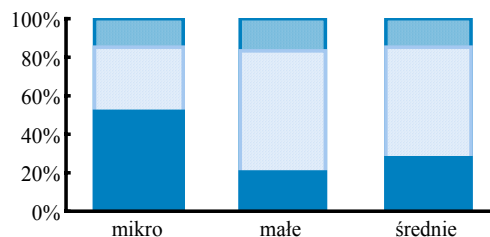
Co trzecie ankietowane przedsiębiorstwo zatrudniło w drugiej połowie 2006 roku nowych pracowników (14% firm mikro, 71% firm małych i 75% firm średnich). Firmy mikro oraz małe najczęściej zatrudniały osoby bezrobotne, natomiast firmy średnie osoby zatrudnione dotychczas w innych firmach. Niecałe 4% przedsiębiorców zatrudniło osoby podejmujące pracę po raz pierwszy – najczęściej robili to właściciele małych firm.

Pomimo problemów na jakie napotykają firmy przy zatrudnianiu nowych pracowników, 7% mikro i prawie co trzeci mały i średni przedsiębiorca zamierzał zwiększyć zatrudnienie w pierwszej połowie obecnego roku. Najczęściej zwiększyć zatrudnienie zamierzały firmy budowlane oraz prowadzące działalność produkcyjną (co piąta taka firma).

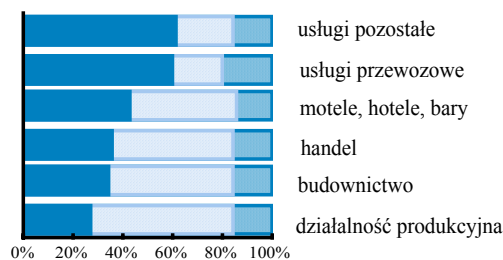
Wykres 27. Przyczyny niepowodzenia w zatrudnieniu pracownika:



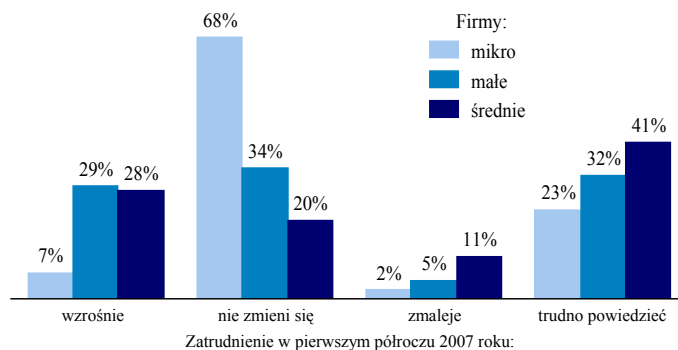
W drugiej połowie 2006 roku w podziale na rozmiar firmy



W drugiej połowie 2006 roku w podziale na rodzaj prowadzonej działalności



Wykres 28. Planowane zmiany zatrudnienia w firmach.

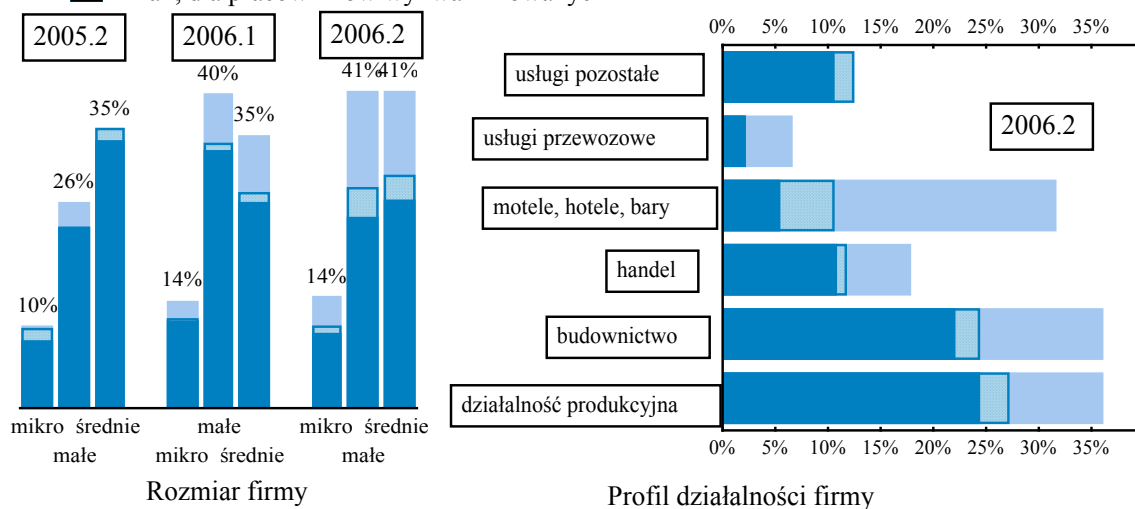


Podobnie jak pod koniec pierwszej połowy 2006 roku, w ponad 20% spośród ankietowanych firm pod koniec 2006 roku występowały wolne miejsca pracy, których nie można było zapłacić. Problem ten dotyczył głównie firm małych i średnich, a w ujęciu branżowym firm budowlanych produkcyjnych.

Wykres 29. Wolne miejsca pracy w przedsiębiorstwach.

Czy w firmie występują obecnie wolne stanowiska pracy, których nie można zapłacić ?

- Tak, zarówno dla pracowników wykwalifikowanych jak i niewykwalifikowanych
- Tak, dla pracowników niewykwalifikowanych
- Tak, dla pracowników wykwalifikowanych

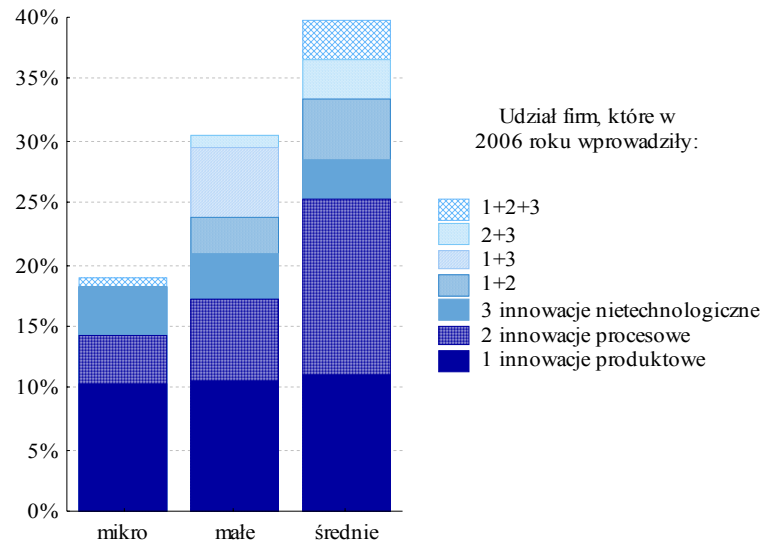


2.3. Innowacyjność polskich przedsiębiorstw.

W obecnej ankiecie po raz pierwszy pojawiły się pytania z zakresu innowacyjności. Wyróżniono trzy podstawowe typy innowacji⁴.

Wprowadzenie rozwiązań innowacyjnych zadeklarowało w 2006 roku 20% mikroprzedsiębiorstw, 30% małych i 40% średnich firm. Udział firm, które wprowadziły innowacje był najwyższy w aglomeracjach (30% firm), zaś najniższy na obszarach wiejskich (20%). Najczęściej innowacje wprowadzały firmy prowadzące działalność produkcyjną (40% tych firm), najrzadziej zaś firm świadczące usługi przewozowe (niecałe 10%).

Wykres 30. Innowacyjność przedsiębiorstw.



Większość (70% przypadków) wprowadzonych rozwiązań innowacyjnych wiązała się z poniesieniem wydatków, z czego prawie we wszystkich przypadkach zostały one sfinansowane kapitałem własnym.

Wprowadzenie rozwiązań innowacyjnych w 2007 roku planował blisko co piąty przedsiębiorca, zaś co trzeci zadeklarował, że nie zamierza takich rozwiązań wprowadzać. Co drugi ankietowany odpowiedział, że trudno mu określić, czy wprowadzi rozwiązania innowacyjne. W grupie przedsiębiorców, którzy zadeklarowali, że w 2007 roku zamierzają wprowadzić rozwiązania innowacyjne, ponad połowę stanowiły te firmy, które wprowadziły już innowacje w roku 2006.

Przedsiębiorcy proszeni o wskazanie na najważniejszą przeszkodę we wdrażaniu rozwiązań innowacyjnych najczęściej odpowiadali, że jest nią brak możliwości sfinansowania takich przedsięwzięć (odpowiedziało tak 42% ankietowanych). Kolejnymi barierami były: zbyt duże ryzyko związane z wdrożeniem innowacji (31% wskazań) oraz brak zainteresowania nowymi produktami/usługami ze strony klientów/odbiorców (16%). Pomimo tych przeszkód aż 85% ankietowanych stwierdziło, że w perspektywie najbliższych kilku lat wprowadzenie rozwiązań innowacyjnych będzie konieczne dla utrzymania lub poprawy konkurencyjności prowadzonej firmy.

⁴ Innowacje produktowe – wprowadzenie na rynek nowego lub istotnie ulepszonego wyrobu lub usługi (przykładem takiej usługi może być np. sprzedaż za pośrednictwem Internetu, sprzedaż bezpośrednia odbiorcom końcowym, nowe usługi logistyczne, itd.).

Innowacje procesowe - zastosowanie nowych lub istotnie ulepszonych metod produkcyjnych, łącznie z metodami (systemami) dostawy produktów, obejmujące zmiany w wyposażeniu lub organizacji produkcji bądź kombinację tych zmian.

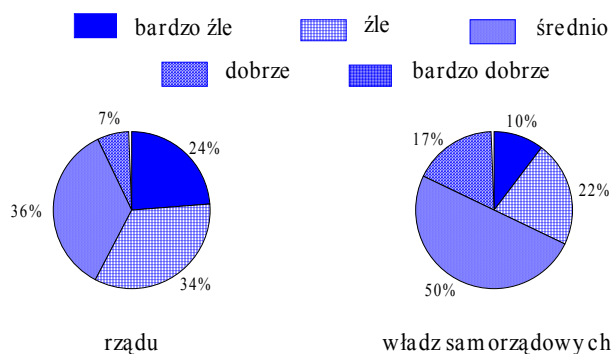
Innowacje nietechnologiczne – są to głównie innowacje organizacyjne i menedżerskie, takie jak: wdrażanie zaawansowanych technik zarządzania (np. Total Quality Management), wprowadzanie istotnie zmienionych (ulepszonych) struktur organizacyjnych, wdrażanie nowych lub istotnie zmienionych strategii działania przedsiębiorstwa. Ponadto można do nich zaliczyć istotną zmianę koncepcji/strategii marketingowej przedsiębiorstwa.

2.4. Ocena polityki gospodarczej

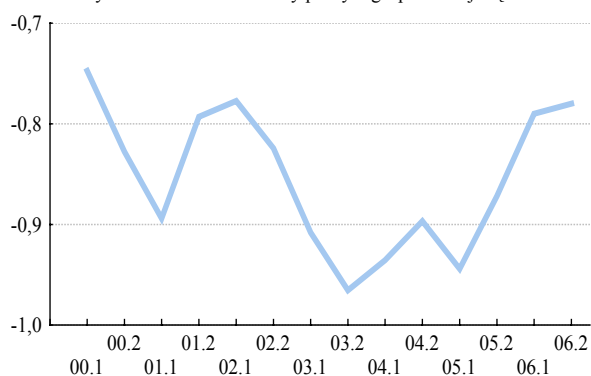
Ponad połowa ankietowanych oceniła politykę gospodarczą rządu jako złą lub bardzo złą, nieco lepiej wypadła ocena polityki gospodarczej władz samorządowych.

Przedsiębiorcy działający w dużych aglomeracjach podobnie jak przedsiębiorcy z obszarów wiejskich, w porównaniu do mieszkańców dużych jak i małych miast gorzej oceniali politykę rządu a nieco lepiej władz samorządowych.

Wykres 31. Jak ocenia Pan/i politykę gospodarczą:



Wykres 32. Wskaźnik oceny polityki gospodarczej rządu.



Wskaźnik oceny polityki gospodarczej wzrósł kolejny raz z rządu, choć już nie tak wyraźnie jak w poprzednim półroczu i obecnie osiągnął poziom z przełomu 2001 i 2002 roku.

2.5. Dostęp do informacji i współpraca z organizacjami rządowymi.

Dwie trzecie ankietowanych zadeklarowało, że korzysta z przeglądarki internetowej, połowa korzysta z poczty elektronicznej, zaś co czwarta firma posiada własną stronę internetową (15% firm mikro, 50% firm małych i 75% firm średnich).

Co trzeci przedsiębiorca korzysta z serwisów internetowych Ministerstwa Gospodarki (udział był podobny jak w badaniu w poprzednim półroczu). Najbardziej popularną stroną jest www.mg.gov.pl.

Co dziesiąta firma korzysta ze wsparcia Krajowego Systemu Usług dla MSP, w tym 7% mikroprzedsiębiorstw, blisko 20% małych i 30% średnich firm.

Wyniki pokazują, że blisko połowa firm (w tym 34% mikro, 64% małych oraz 84% średnich) wykazywało zainteresowanie funduszami strukturalnymi UE. Dla 18% firm przyczyną, dla której nie były one zainteresowane funduszami był brak wystarczającej informacji, 17% firm nie posiadało środków na współfinansowanie ewentualnych projektów.

Załącznik 1. Konstrukcja wskaźnika.

Do 2004 roku w opracowaniach przygotowywanych przez Ministerstwo Gospodarki stosowany był następujący wskaźnik

$$P_t = (U_t^+ - U_t^-) / (U_t^+ + U_t^-) \text{ gdzie,}$$

U_t^+ - liczba udzielonych odpowiedzi na „tak”,

U_t^- - liczba udzielonych odpowiedzi na „nie”,

Wskaźnik ten był więc liczony jako iloraz różnicy pomiędzy odpowiedziami udzielonymi na „tak” oraz na „nie”, oraz sumy tych dwóch odpowiedzi. Nie uwzględniał on respondentów, którzy nie mieli jednoznacznego stanowiska na dany temat i odpowiadali „trudno powiedzieć”. Aby uwzględnić odpowiedzi „trudno powiedzieć”, które też w pewien sposób świadczą o nastrojach przedsiębiorców, począwszy od ankiety za drugie półrocze 2004 roku, stosowany jest wskaźnik, którego konstrukcja przedstawia się następująco:

$$S_t = (P_t \cdot (U_t^+ + U_t^-) + P_{t-1} \cdot U_t^0) / (U_t^+ + U_t^- + U_t^0) \text{ gdzie,}$$

U_t^0 - liczba udzielonych odpowiedzi „trudno powiedzieć”,

P_t - dotychczasowy wskaźnik.

Wartości nowego wskaźnika, zgodnie z zasadami jego konstrukcji, nie reagują tak gwałtownie jak wskaźnika poprzedniego na zmiany nastrojów społecznych, zwłaszcza wtedy gdy w okresach przelomowych rośnie liczba osób niezdecydowanych. Natomiast w okresach gdy wspomniane nastroje są ustabilizowane lub zmieniają się powoli, a liczba osób niezdecydowanych jest również w miarę stabilna, wartości obu wskaźników (tzn. stosowanego dotychczas jak i nowego wskaźnika) są niemal jednakowe.

Załącznik 2. Treść ankiety.

Ankieta Nr 2/MSP/2006

1. Jaka jest **forma prawna** prowadzonej przez **Pana/-ią firmy** (w której Pan/-i pracuje) ?

- Przedsiębiorstwo osoby fizycznej Spółka cywilna Spółka jawna
 Spółka z o.o. Spółka akcyjna Spółdzielnia
 Przedsiębiorstwo państwowe Inna.....

2. Proszę określić **główne pole działalności firmy** podkreślając **jedną** kategorię z wymienionych poniżej. **Jeśli firma prowadzi działalność wielokierunkową**, proszę podkreślić tę kategorię, w której firma osiągnęła w **drugim półroczu 2006 roku** największe przychody:

- a) Działalność produkcyjna (także produkcja artykułów żywnościowych, poligrafia, zagospodarowanie odpadów, zaopatrywanie w energię elektryczną, gaz i wodę)
b) Budownictwo (także przemysłowe i drogowe), prace wykończeniowe
c) Handel hurtowy i detaliczny (także elewatory zbożowe, dystrybucja sprzętu, reprezentanci wytwórców, stacje benzynowe, apteki, naprawa pojazdów mechanicznych)
d) Motele, hotele, bary, restauracje, pola campingowe, domy wczasowe
e) Usługi przewozowe, agencje turystyczne, usługi łącznościowe
f) Usługi pośrednictwa finansowego, szkoleniowe, doradcze, obsługa nieruchomości, wynajem i działalność związana z prowadzeniem interesów, architektura i wyposażenie wnętrz, ochrona, informatyka, reklama, ochrona zdrowia, działalność związana z rekreacją i sportem, gry hazardowe, pralnie, fryzjerstwo, usługi pogrzebowe, sprząatanie
g) Inne (proszę opisać).....

3. Jaki rodzaj ewidencji księgowej jest prowadzony w **Pana/-i** firmie?

- Księgi rachunkowe Ewidencja przychodów
 Podatkowa księga przychodów i rozchodów Karta podatkowa (ryczałt)

4a. Proszę podać płeć **osoby zarządzającej** firmą (właściciela lub prezesa zarządu)

- Kobieta Mężczyzna

b. Proszę podać ukończone wykształcenie **osoby zarządzającej** firmą (właściciela lub prezesa zarządu)

- Podstawowe Średnie Wyższe

c. Proszę podać wiek **osoby zarządzającej** firmą (właściciela lub prezesa zarządu)

- poniżej 40 lat 40-60 lat powyżej 60 lat

d. Proszę podać rok założenia firmy

e. Proszę podać znajomość języków obcych przez **osobę zarządzającą** firmą (właściciela lub prezesa zarządu)

- Angielski Niemiecki Rosyjski Inne języki obce

5. Proszę wskazać obszar geograficzny, który najlepiej opisuje społeczność, w której firma działa:

- Aglomeracja (powyżej 500 000 mieszkańców)
 Duże i średnie miasto (od 100 000 do 500 000 mieszkańców)
 Małe miasto (poniżej 100 000 mieszkańców)
 Obszar wiejski (miejscowości nie posiadające statusu miasta)

6a. Czy sądzi Pan/-i, że **pierwsze półrocze 2007 roku** będzie okresem, w którym małe firmy rozwiną się ?

- Tak Nie Trudno powiedzieć

b. Dlaczego tak Pan/-i sądzi. Proszę zaznaczyć **jeden, najważniejszy powód** (jeśli chce Pan/-i zaznaczyć więcej powodów proszę zaznaczyć je cyframi w kolejności: 1 najważniejszy, 2 mniej ważny,...itd.):

- | | |
|--|---|
| <input type="checkbox"/> Zmiana sytuacji ekonomicznej w kraju | <input type="checkbox"/> Zmiana perspektywy sprzedaży |
| <input type="checkbox"/> Zmiana klimatu politycznego w kraju | <input type="checkbox"/> Zmiana kosztów siły roboczej |
| <input type="checkbox"/> Zmiana wysokości odsetek od kredytów lub pożyczek | <input type="checkbox"/> Inny (proszę określić)..... |
| <input type="checkbox"/> Zmiana warunków prawnych prowadzenia działalności | <input type="checkbox"/> Trudno powiedzieć |

7. Jaki jest **najważniejszy** problem, przed którym obecnie stoi firma. Proszę zaznaczyć krzyżykiem **jeden** z wymienionych poniżej (jeśli chce Pan/i zaznaczyć więcej problemów, proszę zaznaczyć je cyframi w kolejności: 1- najważniejszy, 2- mniej ważny,...itd.):

- | | |
|--|--|
| <input type="checkbox"/> Wysokość podatków i opłat przewidzianych prawem | <input type="checkbox"/> Małe obroty |
| <input type="checkbox"/> Odpowiednie kwalifikacje siły roboczej | <input type="checkbox"/> Koszt siły roboczej |
| <input type="checkbox"/> Skomplikowanie przepisów prawnych | <input type="checkbox"/> Biurokracja |
| <input type="checkbox"/> Konkurencja innych małych przedsiębiorstw | <input type="checkbox"/> Korupcja |
| <input type="checkbox"/> Konkurencja dużych przedsiębiorstw | <input type="checkbox"/> Inny (proszę określić)..... |
| <input type="checkbox"/> Warunki lokalowe (wysokość czynszu, zakup lokalu) | <input type="checkbox"/> Trudno powiedzieć |
| <input type="checkbox"/> Czas oczekiwania na zapłatę od kontrahenta | |

8. Czy Pana/-i zdaniem warunki prowadzenia działalności gospodarczej w **pierwszym półroczu 2007 roku** w porównaniu do **drugiego półrocza 2006 roku** będą ?

- | | | |
|--|--|--|
| <input type="checkbox"/> Znacznie lepsze | <input type="checkbox"/> Nieco lepsze | <input type="checkbox"/> Takie same |
| <input type="checkbox"/> Nieco gorsze | <input type="checkbox"/> Znacznie gorsze | <input type="checkbox"/> Trudno powiedzieć |

9. Jakie były w **drugim półroczu 2006 roku** przychody firmy (**bez VAT-u**)⁵ ?

- | | | |
|--|---|--|
| <input type="checkbox"/> Poniżej 20 000 zł | <input type="checkbox"/> 20 000-200 000 zł | <input type="checkbox"/> 200 001-1 600 000 zł |
| <input type="checkbox"/> 1 600 001-14 000 000 zł | <input type="checkbox"/> 14 000 001-80 000 000 zł | <input type="checkbox"/> Powyżej 80 000 000 zł |

10. Czy w **drugim półroczu 2006 roku** przychody firmy były wyższe, podobne czy niższe niż w **pierwszym półroczu 2006 roku** ?

- | | | |
|--|--|----------------------------------|
| <input type="checkbox"/> Znacznie wyższe | <input type="checkbox"/> Wyższe | <input type="checkbox"/> Podobne |
| <input type="checkbox"/> Niższe | <input type="checkbox"/> Znacznie niższe | |

11. Czy w **pierwszym półroczu 2007 roku** przychody firmy będą wyższe, podobne czy niższe niż w **drugim półroczu 2006 roku** ?

- | | | |
|--|--|--|
| <input type="checkbox"/> Znacznie wyższe | <input type="checkbox"/> Wyższe | <input type="checkbox"/> Podobne |
| <input type="checkbox"/> Niższe | <input type="checkbox"/> Znacznie niższe | <input type="checkbox"/> Trudno powiedzieć |

12a. Czy w **drugim półroczu 2006 roku** firma osiągnęła zysk czy poniosła stratę ?

- | | | |
|---|--|---|
| <input type="checkbox"/> Osiągnęła zysk | <input type="checkbox"/> Poniosła stratę | <input type="checkbox"/> Firma wyszła na "zero" |
|---|--|---|

b. Czy w **drugim półroczu 2006 roku** wynik finansowy firmy (zysk lub strata) zmienił się w porównaniu z **pierwszym półroczem 2006 roku** ?

- | | | |
|---|---|--------------------------------------|
| <input type="checkbox"/> Polepszył się znacznie | <input type="checkbox"/> Polepszył się | <input type="checkbox"/> Był podobny |
| <input type="checkbox"/> Pogorszył się | <input type="checkbox"/> Pogorszył się znacznie | |

c. Jeśli wynik finansowy (zysk lub strata) w **drugim półroczu 2006 roku** zmienił się w porównaniu z **pierwszym półroczem 2006 roku**, proszę zakreślić **najważniejszą przyczynę** zmiany, (jeśli chce Pan/-i zaznaczyć więcej powodów proszę zaznaczyć je cyframi w kolejności 1 najważniejszy, 2 mniej ważny,...itd.):

- | | |
|---|--|
| <input type="checkbox"/> Zmiana przychodów | <input type="checkbox"/> Zmiana kosztów siły roboczej |
| <input type="checkbox"/> Spłata kredytów lub/i pożyczek | <input type="checkbox"/> Zmiana kosztów materiałów |
| <input type="checkbox"/> Zmiana ceny na produkt lub usługę własną | <input type="checkbox"/> Zmiana wysokości podatków i opłat przewidzianych prawem |
| <input type="checkbox"/> Inna (proszę określić)..... | |

⁵ Jeśli firma rozlicza się ryczałtem od przychodów ewidencjonowanych, proszę podać przychód przed zapłaceniem ryczałtu.

13. Czy Pana/-i firma przewiduje poprawę wyniku finansowego w **pierwszej połowie 2007 roku** w porównaniu z **drugą połową 2006 roku** ? Proszę zaznaczyć **tylko jedną** odpowiedź:

- Tak, zwiększy zysk Tak, przejdzie ze strat na zyski Tak, zmniejszy straty
 Nie, zmniejszy zysk Nie, przejdzie z zysków na straty Nie, zwiększy straty
 Zysk będzie podobny Strata będzie podobna Trudno powiedzieć

14a. Czy firma eksportowała w **drugim półroczu 2006 roku** swoje wyroby lub usługi ?

- Tak Nie

b. Jeśli firma eksportowała, to jaki był udział w **drugim półroczu 2006 roku** wyeksportowanej produkcji (usług) w całości przychodów firmy netto (bez VAT –u) ?

- Poniżej 20% 20-40% 41-60% 61-80% Powyżej 80%

c. Jeśli firma eksportowała, to proszę podać **jeden główny kraj** - odbiorcę wyeksportowanej produkcji w **drugim półroczu 2006 roku**:

- Niemcy Rosja Czechy Francja Ukraina Litwa Inny kraj

d. Jeśli firma **obecnie** eksportuje, to czy w **pierwszym półroczu 2007 roku** eksport wzrośnie czy zmaleje ?

- Wzrośnie znacząco Wzrośnie nieznacznie Będzie podobny
 Zmaleje nieznacznie Zmaleje znacząco Trudno powiedzieć

15.a. Czy firma w **drugim półroczu 2006 roku** prowadziła działalność za granicą ?

- Tak Nie

b. Jeśli tak to w jakim kraju:

- Niemcy Rosja Czechy Białoruś Ukraina Litwa Słowacja Inny kraj

c. Jeśli firma w **drugim półroczu 2006 roku** prowadziła działalność za granicą jakie były przyczyny:

- Firma wchodzi na rynki zagraniczne Niższe koszty pracy Inne.....

16.a. Czy w **pierwszym półroczu 2007 roku** firma zamierza prowadzić działalność za granicą ?

- Tak Nie Trudno powiedzieć

b. Jeśli tak to w jakim kraju:

- Niemcy Rosja Czechy Białoruś Ukraina Litwa Słowacja Inny kraj

17. Jaka jest **obecnie** przeciętna wysokość cen sprzedaży produktów (usług) firmy w **porównaniu do cen** sprzedaży produktów (usług) firmy z **końca czerwca 2006 roku** ?

- Niższa o: Mniej niż 5% 5-10% 11-15% 16-25% Powyżej 25%
Wyższa o: Mniej niż 5% 5-10% 11-15% 16-25% Powyżej 25%
 Bez zmian (0% zmiany)

18. Czy w **pierwszym półroczu 2007 roku** firma zmieni wysokość cen swoich produktów (usług) ?

- Tak, zmniejszy o: Mniej niż 5% 5-10% 11-15% 16-25% Powyżej 25%
Tak, zwiększy o: Mniej niż 5% 5-10% 11-15% 16-25% Powyżej 25%
 Nie zmieni (0%) Trudno powiedzieć

19. Ile osób **obecnie** pracuje w firmie w **pełnym i niepełnym wymiarze czasu pracy na umowę o pracę (bez właściciela i pracujących na zlecenie)**. Jeśli nie zatrudnia Pan/i pracowników, to proszę zakreślić pole "zero":

- Zero 1-5 6-9 10-19
 20-49 50-99 100 i więcej

20. Czy dochód z pracy w firmie stanowi **obecnie** podstawowe źródło Pana/i utrzymania (wypełnia tylko właściciel firmy) ?

- Tak Nie

21. Czy w **porównaniu z końcem czerwca 2006 roku całkowita liczba osób** zatrudnionych w firmie wzrosła, zmalała czy była taka sama ?

- Wzrosła o.....osób Pozostała taka sama Zmalała o.....osób

22a. Jeśli w firmie w **drugim półroczu 2006 roku** prowadzono nabór to ilu **kandydatów** ubiegało się o jedno stanowisko (przeciętnie) ?

- Żaden 1 2-4 5-8 Powyżej 8

b. Jeśli firma pomimo prowadzonego w **drugim półroczu 2006 roku** naboru **nie zapełniła wakatu (wakatów)**, jakie były tego przyczyny ?

- Zbyt wysokie oczekiwania płacowe kandydatów Brak wymaganych kwalifikacji
 Inne (proszę podać).....

23. Czy firma w **drugim półroczu 2006 roku** zatrudniła nowych pracowników ?

- Tak, bezrobotnych Tak, pracujących gdzie indziej
 Tak, podejmujących pracę po raz pierwszy Nie

24. Czy w **pierwszym półroczu 2007 roku** firma zmieni liczbę pracowników ?

- Zwiększy zatrudnienie Nie zmieni zatrudnienia
 Zmniejszy zatrudnienie Trudno powiedzieć

25. Czy w firmie występują **obecnie** wolne miejsca pracy, których nie można zapełnić ?

- Tak, dla pracowników wykwalifikowanych
 Tak, dla pracowników niewykwalifikowanych
 Tak, zarówno dla pracowników wykwalifikowanych jak i niewykwalifikowanych
 Nie

26a. Czy w **drugim półroczu 2006 roku** firma poniosła wydatki na zakup, dzierżawę (leasing) lub remont pojazdu(ów), wyposażenia, nieruchomości (budynki, ziemia) ? Proszę zakreślić odpowiednio do poniesionych wydatków lub ich braku:

Pojazdy:	<input type="checkbox"/> Tak, zakup	<input type="checkbox"/> Tak, dzierżawa (leasing)	<input type="checkbox"/> Tak, remont	<input type="checkbox"/> Wydatki nie wystąpiły
Wyposażenie, meble, sprzęt:	<input type="checkbox"/> Tak, zakup	<input type="checkbox"/> Tak, dzierżawa (leasing)	<input type="checkbox"/> Tak, remont	<input type="checkbox"/> Wydatki nie wystąpiły
Budynki, ziemia:	<input type="checkbox"/> Tak, zakup	<input type="checkbox"/> Tak, dzierżawa (leasing)	<input type="checkbox"/> Tak, remont	<input type="checkbox"/> Wydatki nie wystąpiły

b. Jeśli firma poniosła wydatki na zakup, dzierżawę (leasing) lub remont pojazdu(ów), wyposażenia, nieruchomości (budynki, ziemia), to jaka była ich **łączna wysokość w drugim półroczu 2006 roku** ?

- Poniżej 5 000 zł 5 000-50 000 zł 50 001-500 000 zł Powyżej 500 000 zł.

27. Czy w **pierwszym półroczu 2007 roku** firma dokona wydatków na zakup, dzierżawę (leasing) lub remont pojazdu(ów), wyposażenia, nieruchomości (budynki, ziemia) ?

- Tak Nie Trudno powiedzieć

28. Jeśli w drugiej połowie 2006 roku Pana/-i firma dokonała inwestycji, jakie było źródło jej finansowania ?

- Środki własne Kredyt bankowy Rynek kapitałowy (giełda, fundusze PE/VC)
 Leasing Środki unijne Inne (proszę określić)

29a. Z jakiej formy kredytu korzystała Pan/-i firma w 2006 roku:

- Kredyt na rachunku bieżącym Kredyt obrotowy
 Kredyt inwestycyjny Firma nie korzystała z kredytu

b. Jeśli firma występowała w 2006 roku o kredyt **inwestycyjny/obrotowy** to czy otrzymała go ?

- Tak Nie

c. Jeśli firma otrzymała kredyt **inwestycyjny/obrotowy w 2006 roku, to jakie płaci lub zapłaci odsetki** (chodzi o odsetki w skali roku określone w umowie kredytu/pożyczki):

- PLN % Inna waluta (proszę podać)%

30. Czy w 2006 roku firma wprowadziła któryś z poniższych typów innowacji ? (może Pan/-i zaznaczyć więcej niż jedną odpowiedź):

- Tak, innowacje produktowe¹ Tak, innowacje procesowe⁶
 Tak, innowacje nietechnologiczne⁷ Nie, firma nie wprowadzała innowacji

31. Jeśli firma wprowadziła któryś z powyższych typów innowacji, czy wiązało się to z poniesieniem wydatków ?

- Tak, finansowanych kapitałem własnym
 Tak, finansowanych kapitałem zewnętrznym (oprócz środków z funduszy unijnych)
 Tak, finansowanych środkami z funduszy UE
 Nie, wprowadzenie innowacji nie wiązało się z kosztami dla firmy

32. Czy firma planuje wprowadzenie innowacji w ciągu najbliższych 12 miesięcy ?

- Tak, innowacji produktowych Tak, innowacji procesowych
 Tak, innowacji nietechnologicznych Trudno powiedzieć Nie

33. Jaka jest najważniejsza przeszkoda we wdrażaniu rozwiązań innowacyjnych

- Brak zainteresowania nowymi produktami/ usługami ze strony klientów/odbiorców
 Brak możliwości sfinansowania przedsięwzięć innowacyjnych
 Zbyt duże ryzyko związane z wdrożeniem innowacji
 Inna przeszkoda (jaka?)

34. Czy Pan/Pani uważa, że wprowadzenie innowacji w perspektywie najbliższych kilku lat będzie konieczne dla utrzymania lub poprawy konkurencyjności firmy w przyszłości?

- Tak Nie

35. Jeśli w **drugim półroczu 2006 roku** firma zatrudniała pracowników, to czy w tym okresie w firmie uległo zmianie **przeciętne wynagrodzenie** (chodzi o pensje i premie łącznie) ?

- Podwyższono znacznie Podwyższono Pozostawiono na podobnym poziomie
 Zmniejszono Zmniejszono znacznie

36. Jeśli w **drugim półroczu 2006 roku** firma zatrudniała pracowników, to czy w **pierwszym półroczu 2007 roku** w firmie ulegnie zmianie **przeciętne wynagrodzenie** (chodzi o pensje i premie łącznie) ?

- Będzie znacznie podwyższone Będzie podwyższone Pozostanie na podobnym poziomie
 Będzie zmniejszone Będzie znacznie zmniejszone Trudno powiedzieć

¹ Innowacje produktowe – wprowadzenie na rynek nowego lub istotnie ulepszanego wyrobu lub usługi (przykładem takiej usługi może być np. sprzedaż za pośrednictwem Internetu, sprzedaż bezpośrednia odbiorcom końcowym, nowe usługi logistyczne, itd.).

⁶ Innowacje procesowe - zastosowanie nowych lub istotnie ulepszonych metod produkcyjnych, łącznie z metodami (systemami) dostawy produktów, obejmujące zmiany w wyposażeniu lub organizacji produkcji bądź kombinację tych zmian.

⁷ Innowacje nietechnologiczne – są to głównie innowacje organizacyjne i menedżerskie, takie jak: wdrażanie zaawansowanych technik zarządzania (np. Total Quality Management), wprowadzanie istotnie zmienionych (ulepszonych) struktur organizacyjnych, wdrażanie nowych lub istotnie zmienionych strategii działania przedsiębiorstwa. Ponadto można do nich zaliczyć istotną zmianę koncepcji/strategii marketingowej przedsiębiorstwa.

37. Jak Pan/i ocenia politykę gospodarczą **rządu** oraz **władz samorządowych (regionalnych/lokalnych)** (proszę zakreślić właściwą cyfrę w każdym wierszu) ?

	Doskonale	Dobrze	Średnio	Źle	Bardzo źle
Rządu	5	4	3	2	1
Samorządu	5	4	3	2	1

38. Jak ocenia Pan/-i obowiązujące przepisy i procedury w zakresie (**proszę zakreślić właściwą cyfrę w każdym wierszu**) :

	Doskonale	Dobrze	Średnio	Źle	Bardzo źle
Prawa podatkowego	5	4	3	2	1
Prawa pracy	5	4	3	2	1
Funkcjonowania sądownictwa	5	4	3	2	1
Kontroli działalności gospodarczej	5	4	3	2	1
Rozliczeń z kontrahentami	5	4	3	2	1

39. Jak ocenia Pan/-i zmiany jakie nastąpiły w obowiązujących przepisach i procedurach w 2006 roku w zakresie (**proszę zakreślić właściwą cyfrę w każdym wierszu**):

	Poprawa	Bez zmian	Pogorszenie
Prawa podatkowego	3	2	1
Prawa pracy	3	2	1
Funkcjonowania sądownictwa	3	2	1
Kontroli działalności gospodarczej	3	2	1
Rozliczeń z kontrahentami	3	2	1

40a. Czy firma korzysta z Internetu ?

- Tak, z przeglądarki internetowej
 Tak, z poczty elektronicznej (czy może Pan/-i podać adres skrzynki e-mail)?¹
 Tak, firma posiada własną stronę internetową
 Nie

Adres poczty elektronicznej wykorzystamy do przesyłania informacji **Ministerstwa Gospodarki** w sprawach związanych z funkcjonowaniem małych i średnich przedsiębiorstw.

b. Czy firma korzysta z internetowych serwisów informacyjnych **Ministerstwa Gospodarki**:

- www.mg.gov.pl clo.mg.gov.pl baltic.mg.gov.pl
 eulex.mg.gov.pl ppj.mg.gov.pl turystyka.mg.gov.pl

41. Czy firma korzysta ze wsparcia Krajowego Systemu Usług dla MSP (np. PARP, RIF-y, centra Euro Info, punkty konsultacyjno-doradcze, fundusze pożyczkowe/poręczeniowe, itd.)?

- Tak, często Tak, rzadko Nie

42. Czy firma jest zainteresowana wykorzystaniem środków z funduszy strukturalnych UE ?

- Tak Nie, z braku informacji Nie, z braku pieniędzy Nie, z braku zainteresowania

Ewentualne zapytania prosimy kierować pod telefon (0-22) 693 56 42 w Warszawie

Wypełnioną Ankietę prosimy przesłać na adres:

**Centrum Informacji Społeczno-Gospodarczej
 Ministerstwa Gospodarki
 00-503 Warszawa, ul. Żurawia 4a**

w terminie dwóch tygodni od chwili otrzymania

¹ Wyrażam zgodę na przechowywanie adresu mojej poczty elektronicznej w siedzibie Centrum Informacji Społeczno-Gospodarczej MG (art. 23 ust. 1 pkt 1 Ustawy o ochronie danych osobowych – tekst jednolity. Dz. U. 2002 nr 101 poz. 926 z późn. zm.)