

MINISTERSTWO GOSPODARKI

***TRENDY ROZWOJOWE
SEKTORA MSP
W OCENIE PRZEDSIĘBIORCÓW
W DRUGIEJ POŁOWIE 2005 ROKU***

(NUMER 1/2006)

DEPARTAMENT
ANALIZ I PROGNOZ

Warszawa, czerwiec 2006 r.

WSTĘP.....	3
1. CHARAKTERYSTYKA ANKIETOWANYCH PRZEDSIĘBIORSTW	5
2. WYNIKI OTRZYMANYCH ANKIET.....	7
2.1. BARIERY I PERSPEKTYWY ROZWOJU SEKTORA MSP	7
2.1.1. Bariery rozwoju przedsiębiorczości w zależności od rozmiaru firmy	8
2.1.2. Wskaźnik prognozy rozwoju sektora MSP.	9
2.1.3. Ocena perspektyw rozwoju sektora MSP	9
2.2. OCENA KONDYCJI EKONOMICZNEJ PRZEDSIĘBIORSTW	10
2.2.1. Przychody przedsiębiorstw	10
2.2.2. Wynik finansowy przedsiębiorstw	11
2.2.3. Eksport.....	13
2.2.4. Ceny produktów i usług.....	14
2.2.5. Wynagrodzenia.....	14
2.2.6. Zapasy.....	15
2.2.7. Inwestycje	15
2.2.8. Zmiany zatrudnienia i możliwości jego wzrostu, wolne miejsca pracy.	17
2.2.9. Kredyt bankowy.....	20
2.3. OCENA SYTUACJI POLITYCZNEJ	21
2.4. DOSTĘP DO INFORMACJI I WSPÓŁPRACA Z ORGANIZACJAMI RZĄDOWYMI.	21
ZAŁĄCZNIK 1. KONSTRUKCJA WSKAŹNIKA.....	22
ZAŁĄCZNIK 2. TREŚĆ ANKIETY.....	23

Wstęp

Badania ankietowe oceny sytuacji gospodarczej przez przedsiębiorców prowadzone są zarówno przez instytucje centralne (GUS, MG, PARP, NBP), ośrodki naukowe (SGH), jak i organizacje pozarządowe i firmy komercyjne (PKPP, INFOR). Pytania zawarte w rozsyłanych ankietach dotyczą zazwyczaj barier i najważniejszych problemów z jakimi borykają się przedsiębiorcy, a także ocen stanu koniunktury i perspektyw rozwoju firm. Dzięki temu w oparciu o wyniki tych badań możliwe jest głębsze zrozumienie z jednej strony stosunku przedsiębiorców do ich otoczenia instytucjonalnego, z drugiej zaś lepsze poznanie ich oceny bieżącej sytuacji gospodarczej.

Szczególnie interesujące wydają się badania przedsiębiorstw małych i średnich. O ile bowiem statystyki GUS zawierają dość dokładną informację o sytuacji przedsiębiorstw dużych, o tyle w przypadku MSP - ze względu na ich liczbę - badania ankietowe mogą być wartościowym źródłem informacji o ich sytuacji. Poznanie problemów i barier przed jakimi stoją najmniejsze firmy jest szczególnie ważne ze względu na ich znaczenie dla gospodarki narodowej, a w szczególności na kluczową rolę w tworzeniu nowych miejsc pracy.

Badanie ankietowe w tym zakresie prowadzone jest w ramach Ministerstwa Gospodarki od 1998 roku (pierwotnie przez Departament Przedsiębiorczości, obecnie Departament Analiz i Prognoz). Systematycznie, dwukrotnie w ciągu roku przeprowadzana jest wśród przedsiębiorców ankietka, której celem jest zbadanie zmian zachodzących w tym sektorze, zidentyfikowanie głównych problemów przed którymi stoją przedsiębiorstwa, a także ocena skuteczności prowadzonej polityki gospodarczej.

Niniejsze opracowanie przedstawia wyniki ankietki ze stycznia bieżącego roku. Otrzymane odpowiedzi są zaprezentowane na tle rezultatów z lat poprzednich. Począwszy od pierwszego półrocza 1999 roku przeprowadzono czternaście ankietki (ankieta z 1998 roku miała charakter pilotażowy), co pozwala na wyodrębnienie zarysowujących się tendencji i trendów rozwojowych. W każdym półroczu ankietka jest rozsyłana do wylosowanej grupy 6000 przedsiębiorstw. Za każdym razem od nowa losuje się próbkę reprezentacyjną, nie jest to więc badanie panelowe. Zwrotność odpowiedzi wahała się od 15% w drugim półroczu 1999 roku do niecałych 9% w pierwszym półroczu 2004 roku. W obecnym badaniu otrzymano 639 ankiet, co stanowi zwrot na poziomie 10%.

Należy zaznaczyć, że choć próba w założeniu ma być reprezentatywna, to otrzymane ankietki nie mogą służyć do wyciągania wniosków odnośnie do całego sektora MSP. Z pewnością częściej odpowiadają przedsiębiorstwa większe, z lepiej wykształconymi kadrami zarządzającymi, nowocześniejsze i o lepszej pozycji finansowej. Świadczy o tym zdecydowanie większy w objętych badaniem ankietowym przedsiębiorstwach, niż szacowany dla całej populacji MSP, odsetek firm eksportujących czy dokonujących inwestycji. Niemniej jednak analizując zmiany w udzielanych przez ankietowanych przedsiębiorców odpowiedziach, można stwierdzić, że dobrze oddają one zmiany zachodzące w całym sektorze MSP.

Pytania zawarte w ankiecie mają za zadanie skłonić przedsiębiorców do oceny stanu sektora MSP w mijającym półroczu oraz perspektyw rozwojowych w najbliższej przyszłości. Dlatego też część pytań ma charakter prognostyczny i dotyczy przewidywań przedsiębiorców w perspektywie kolejnego półrocza.

Większość pytań zawartych w ankiecie ma charakter jakościowy, np. pytania o przyczyny zmiany wyniku finansowego przedsiębiorstwa, ponadto dużo jest pytań o wzrost lub spadek badanej cechy (np. cen czy zatrudnienia). Dlatego też, ze względu na przejrzystość porównań odpowiedzi na to samo pytanie z różnych ankietyzacji, na podstawie udzielonych przez ankietowanych odpowiedzi opracowana została metoda liczenia wskaźnika, który w założeniu ma przedstawiać syntetyczny obraz sytuacji sektora MSP w danej dziedzinie.

W prezentowanym opracowaniu metoda liczenia wskaźnika została wykorzystana do stworzenia **wskaźnika prognozy rozwoju sektora MSP**, **wskaźnika prognozy inwestycji**, oraz **wskaźnika oceny polityki gospodarczej** (rządu, województwa).

Odpowiedzi na niektóre pytania wykazują zmiany sezonowe (generalnie rzecz biorąc przedsiębiorcy lepiej postrzegają drugie półrocze każdego roku), co może nieco przesłonić zarysowujące się trendy rozwojowe. W tych przypadkach wyniki bieżącej ankiety porównywano z wynikami ankiety sprzed roku, a nie do poprzedniej.

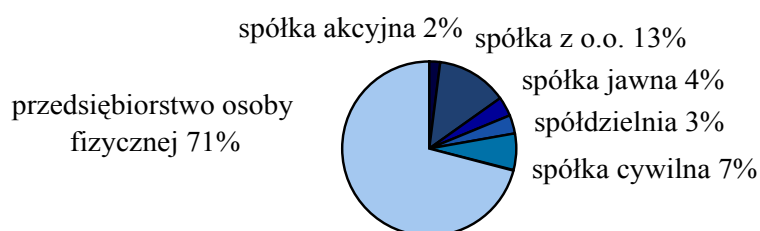
W celu dokonania możliwie jak najbardziej wszechstronnej analizy stanu sektora MSP, wyniki badań prezentowane są w kilku przekrojach: w podziale na rozmiar firmy (mikro, małe, średnie), obszar geograficzny (duże miasto, małe miasto, wieś) na jakim firma działa, prowadzoną działalność, czy też wiek osoby zarządzającej przedsiębiorstwem.

1. Charakterystyka ankietowanych przedsiębiorstw

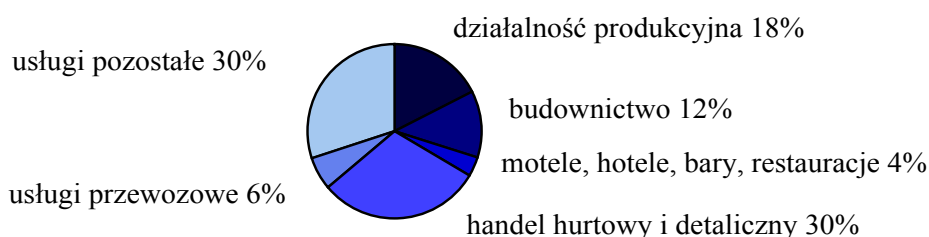
Podobnie jak w poprzednich badaniach, w badaniu przeprowadzonym pod koniec 2005 roku, wśród otrzymanych ankiet pod względem formy prawnej przeważały **osoby fizyczne prowadzące działalność gospodarczą** (stanowiły one ponad 70% otrzymanych ankiet). Z kolei biorąc pod uwagę obszar działalności, największy udział stanowiły przedsiębiorstwa zajmujące się **handlem** oraz świadczące **usługi pozostałe**¹.

Wykres 1. Ankietowane przedsiębiorstwa pod względem formy prawnej i prowadzonej działalności

Struktura ankietowanych firm pod względem formy prawnej.



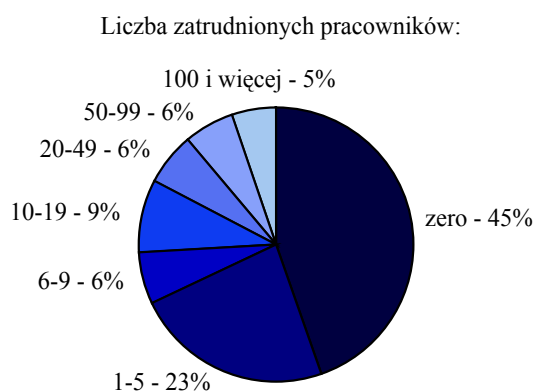
Struktura ankietowanych firm pod względem prowadzonej działalności.



Trzy czwarte ankietowanych firm to firmy mikro - zatrudniające do 9 pracowników. Firmy małe (od 10 do 49 zatrudnionych pracowników) stanowiły 15% próbek, zaś firmy średnie (od 50 do 249 pracowników) 11%. Najczęściej większe firmy prowadziły **działalnością produkcyjną** (ponad połowa tych firm, to firmy małe i średnie), z kolei relatywnie najwięcej firm mikro działa w **hotelarstwie** (96%), **usługach przewozowych** (90%) oraz **usługach pozostałych** (85%).

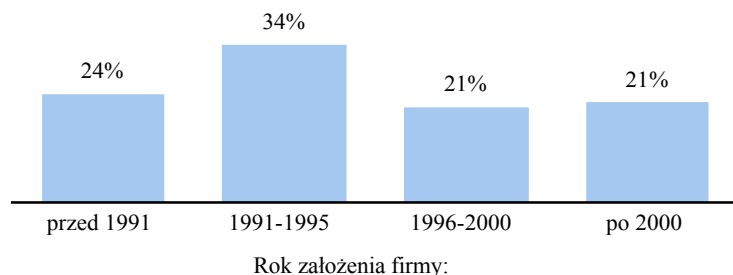
Podobnie jak w poprzednich ankietach, 43% badanych firm funkcjonowało na terenie dużych miast (powyżej 100 tys. mieszkańców), 40% na obszarze małych miast, zaś 15% na terenie wiejskim. Pozostałe przedsiębiorstwa zadeklarowały, że działały na obszarach zarówno miejskich jak i wiejskich.

Wykres 2. Struktura ankietowanych firm pod względem liczby zatrudnionych pracowników.



¹ Termin **usługi pozostałe** występujący w opisie ankiety obejmuje: usługi pośrednictwa finansowego, szkoleniowe, doradcze, obsługa nieruchomości, wynajem i działalność związana z prowadzeniem interesów, architektura i wyposażenie wnętrz, ochrona, informatyka, reklama, ochrona zdrowia, działalność związana z rekreacją i sportem, gry hazardowe, pralnie, fryzjerstwo, usługi pogrzebowe, sprzątanie.

Wykres 3. Struktura ankietowanych firm pod względem roku założenia.



Najczęściej firmy, którymi kierowały ankietowane osoby, zostały założone pomiędzy 1991 a 1995 rokiem, natomiast co piąta ankietowana firma została założona po roku 2000.

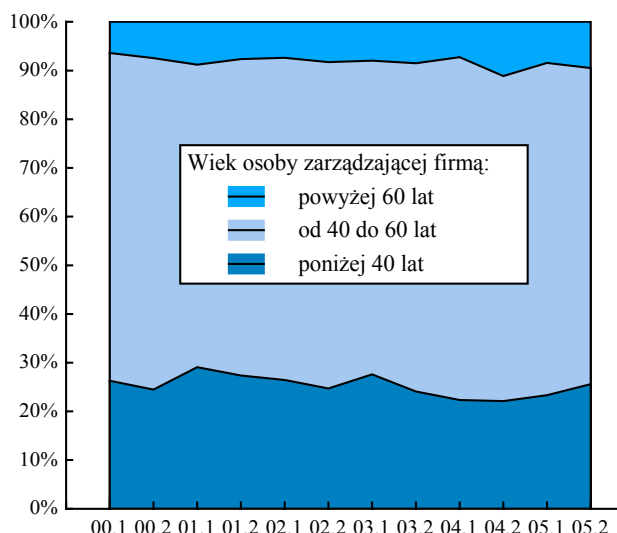
Co czwarta ankietowana firma była zarządzana przez kobiety. Wyższy od przeciętnej udział firm zarządzanych przez kobiety notuje się w sekcjach **hotelarstwo** (43%), **handel** (36%) oraz **usługi pozostałe** (35%), natomiast niższy niż przeciętnie odsetek kobiet zarządza firmami **budowlanymi** (10%) oraz świadczącymi **usługi przewozowe** (15%).

Niecała połowa ankietowanych przedsiębiorców zadeklarowała posiadanie wykształcenia średniego, 46% zaś legitymuje się wykształceniem wyższym. Pozostali ankietowani posiadali wykształcenie podstawowe. Jednocześnie większość ankietowanych przedsiębiorców (72%) zadeklarowała znajomość języków obcych. Najczęściej wskazywanym językiem obcym był **rosyjski** (blisko co czwarty przedsiębiorca wskazał na znajomość tego języka) oraz **angielski** (13% wskazań).

Odsetek firm zarządzanych przez osoby młode – w wieku poniżej 40 lat, w latach 2000-2002 wynosił około 25%-30%. Jednocześnie w latach 2003-2004 uwidoczniła się spadkowa tendencja liczby takich firm. Natomiast w dwóch badaniach z roku 2005 udział podmiotów zarządzanych przez młodych menadżerów zaczął ponownie rosnąć.

O ile w grupie przedsiębiorstw ogółem dominują firmy zarządzane przez osoby w wieku 40- 60 lat, to firmy nowe są zakładane przez osoby młode: w grupie firm założonych po roku 2000, odsetek zarządzanych przez osoby w wieku poniżej 40 lat wyniósł ponad 50%, zaś w grupie firm założonych w roku 2005 - 72% (warto podkreślić, że firmy powstałe w roku 2005 równie często zakładane były przez mężczyzn jak i przez kobiety).

Wykres 4. Struktura ankietowanych firm pod względem wieku osoby zarządzającej.

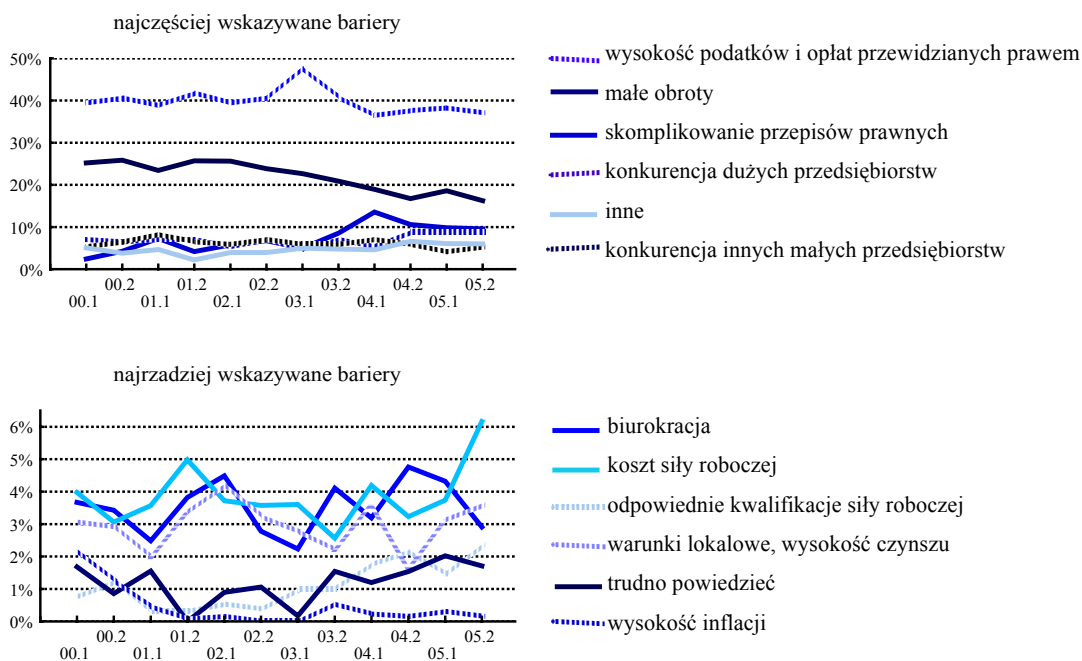


2. Wyniki otrzymanych ankiet

2.1. Bariery i perspektywy rozwoju sektora MSP

Deklaracje ankietowe przedsiębiorców mogą być użytecznym źródłem informacji o istniejących barierach instytucjonalnych utrudniających rozwój przedsiębiorczości. Pewnym ograniczeniem metodologicznym stosowania badań ankietowych w tym kontekście jest naturalna wśród każdej grupy społecznej, a więc także wśród przedsiębiorców, **skłonność do przypisywania przyczyny własnych problemów w większym stopniu czynnikom zewnętrznym niż wewnętrznym**. Tym samym w sposób naturalny przedsiębiorcy rzadziej deklarują, że kłopoty ich firmy wynikają z niskiej zdolności konkurencyjnej, czy niedopasowania produktu firmy do wymagań rynku. Jednocześnie częściej skłonni są oni dostrzegać bariery po stronie np. zbyt wysokich podatków. Pamiętając o tych zastrzeżeniach uważna analiza obszarów, które przedsiębiorcy postrzegają jako wyjątkowo uciążliwe w swojej działalności może być źródłem cennych wskazówek dla polityki gospodarczej zorientowanej na wspieranie i promocję przedsiębiorczości.

Wykres 5. Bariery na jakie napotykać przedsiębiorcy prowadząc działalność gospodarczą.



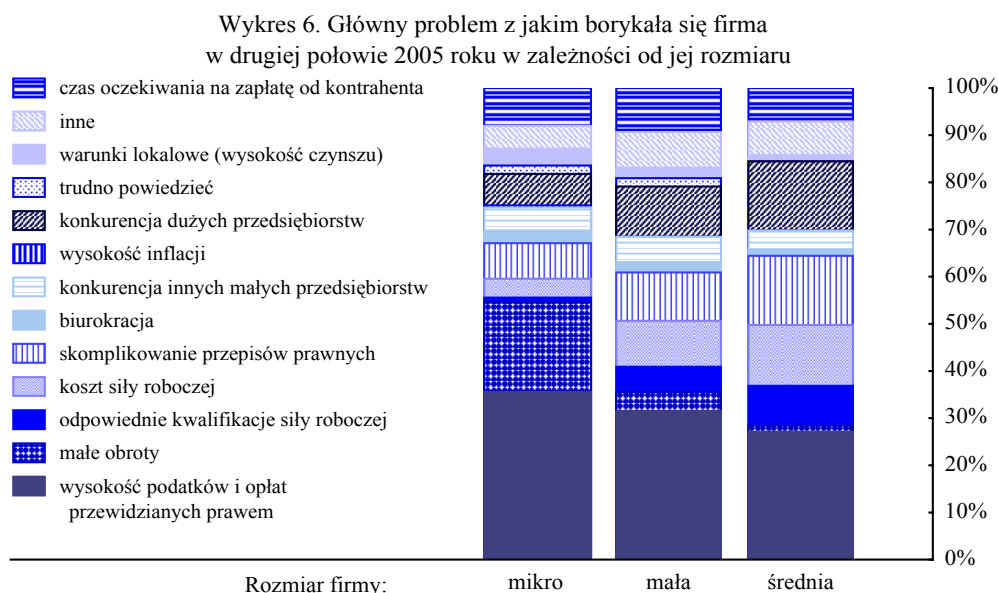
Przedsiębiorcy pytani o **najważniejszy, w ich opinii, problem przed jakim stoi obecnie prowadzona przez nich firma**², niezmiennie deklarują **wysokość podatków i opłat przewidzianych prawem**. W drugim półroczu 2005 roku na barierę tę wskazało blisko 40% ankietowanych przedsiębiorców i było to mniej więcej tyle samo co w pierwszym półroczu 2005 roku. Drugim ważnym utrudnieniem są **małe obroty**, czyli zbyt niski popyt na wyroby i usługi świadczone przez firmy. Bariera ta była często wskazywana w okresie słabej koniunktury w latach 2000-2002, kiedy to zgłaszał ją co czwarty ankietowany przedsiębiorca.

² W obecnej ankiecie do istniejącej listy barier na które mogą wskazać przedsiębiorcy dodana została możliwość wskazania na **czas oczekiwania na zapłatę od kontrahenta**. Jednak aby można było porównywać wyniki ostatniej ankiety z ankietami poprzednimi, w tych miejscach, gdzie bariery wskazywane przez przedsiębiorców pokazane są w horyzoncie czasowym, wspomniana powyżej bariera została pominięta.

Wraz z poprawą sytuacji gospodarczej, w latach 2003-2004 odsetek wskazań na tę barierę powoli spadał i po przejściowym wzroście w pierwszej połowie 2005 roku - obecnie wynosi 16%. Przedsiębiorcy dostrzegają również **konkurencję innych podmiotów** – na barierę tę wskazało 14% firm (w tym na konkurencję dużych przedsiębiorstw 9% firm, zaś na konkurencję małych przedsiębiorstw 5%). Za czynnik utrudniający prowadzenie działalności gospodarczej, przedsiębiorcy uznają również **skomplikowanie przepisów prawnych**, choć o ile w pierwszym półroczu 2004 – okresie bezpośrednio po wejściu Polski do UE notowaliśmy wzrost udziału ankietowanych zgłaszających ten problem, to obecnie informuje o nim co dziesiąty przedsiębiorca. Natomiast niepokojącym sygnałem, jaki płynie z ankiet, jest **wzrost wskazań na koszt siły roboczej jako na barierę hamującą rozwój przedsiębiorczości** – odsetek wskazań na tę barierę był w drugim półroczu 2005 roku najwyższy w historii badania.

2.1.1. Bariery rozwoju przedsiębiorczości w zależności od rozmiaru firmy

Przedsiębiorcy w zależności od wielkości kierowanej przez nich firmy, wskazują na nieco inne bariery hamujące ich zdaniem rozwój przedsiębiorczości. Chociaż zarówno dla mikroprzedsiębiorców, firm małych, a także średnich najważniejszą barierą są **wysokie podatki**, to firmy większe wskazują na nią nieco rzadziej niż przedsiębiorcy najmniejsi. Natomiast **małe obroty** (druga najczęściej wskazywana bariera) jako trudność w prowadzeniu działalności dostrzegają w zasadzie tylko przedsiębiorcy najmniejsi. Z kolei firmy małe i średnie częściej niż najmniejsze, skarżą się na **skomplikowanie przepisów prawnych** oraz **konkurencję dużych przedsiębiorstw**. Bardzo ważną barierą dla wszystkich grup firm jest również **czas oczekiwania na zapłatę od kontrahenta** (bariera ta jest stosunkowo najważniejsza dla firm małych).

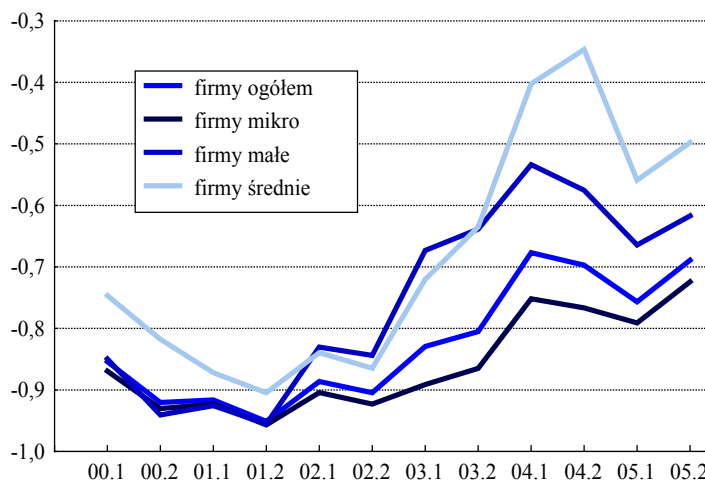


2.1.2. Wskaźnik prognozy rozwoju sektora MSP.

Wskaźnik prognozy rozwoju sektora MSP liczony na podstawie udzielonych przez przedsiębiorców odpowiedzi na pytanie o to, czy w najbliższym półroczu małe i średnie firmy rozwiną się, w drugiej połowie 2005 roku wyniósł -0,69 i był wyższy niż w poprzednim półroczu³.

Wskaźnik liczony dla poszczególnych grup firm osobno (tzn. mikro, małych oraz średnich) pokazuje, że o ile w latach 2000-2001 sytuacja tych trzech grup firm była podobna, to **poprawa koniunktury w latach 2002-2003 dotyczyła głównie firm małych oraz średnich**, zaś w mniejszym stopniu firm najmniejszych. W 2004 roku wartość wskaźnika dla firm małych i średnich osiągnęła swoje maksimum (dla firm małych w pierwszej, a dla średnich w drugiej połowie 2004 roku), po czym gwałtownie spadła w pierwszej połowie 2005 roku. Wzrost wskaźnika w drugiej połowie 2005 miał miejsce we wszystkich grupach firm, przy czym najsilniejszy był w grupie firm najmniejszych, w której to osiągnął swoje maksimum.

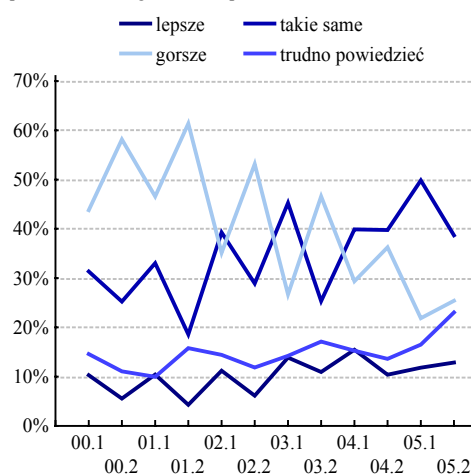
Wykres 7. Wskaźniki prognozy rozwoju sektora MSP.



2.1.3. Ocena perspektyw rozwoju sektora MSP

W drugiej połowie 2005 roku blisko co dziesiąty ankietowany przedsiębiorca stwierdził, że małe i średnie firmy w pierwszej połowie 2006 roku rozwiną się, zaś połowa z nich była odmiennego zdania. Przedsiębiorcy proszeni o wskazanie przyczyny takiej oceny perspektyw rozwojowych sektora MSP najczęściej wskazują (zarówno w przypadku ceny pozytywnej jak i negatywnej) na zmianę sytuacji ekonomicznej kraju. O ile w pod koniec pierwszej połowy 2005 roku co trzeci przedsiębiorca oczekujący poprawy wskazywał na zmianę klimatu politycznego w kraju, to pod koniec 2005 roku twierdziło tak już tylko 14% spośród ankietowanych, co świadczyć może o rozczarowaniu dotychczasową polityką rządu wobec małych i średnich przedsiębiorców.

Wykres 8. W nadchodzącym półroczu w porównaniu do półrocza obecnego warunki prowadzenia działalności będą:

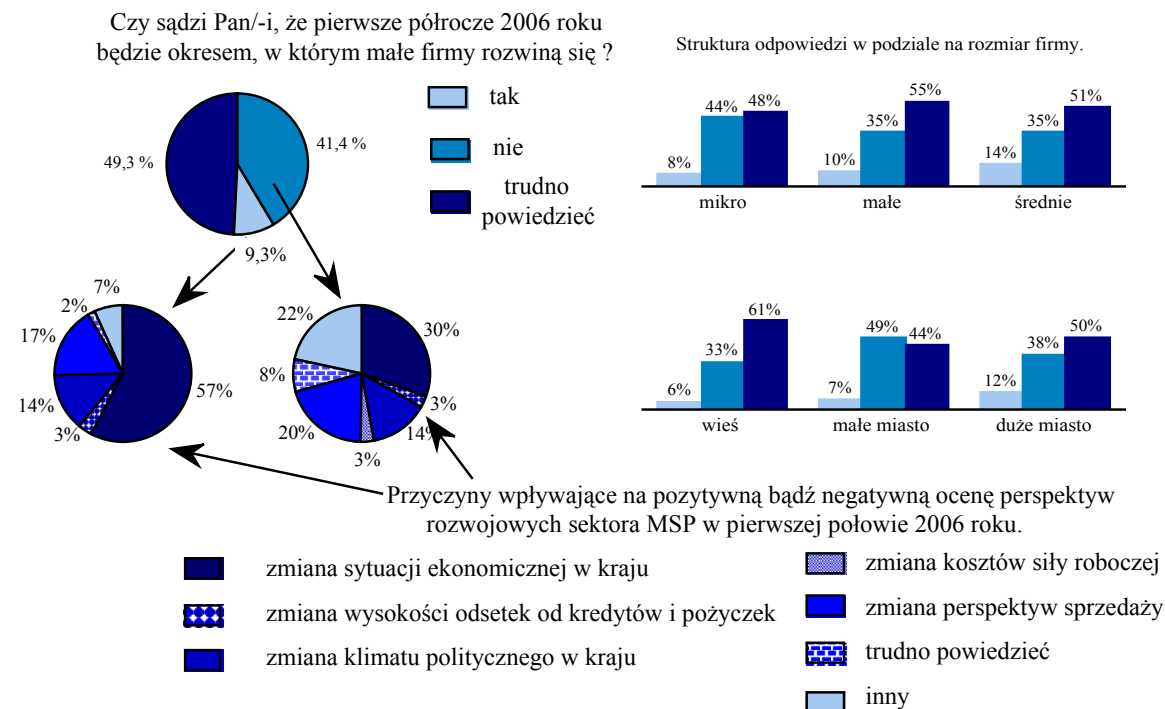


Pod koniec drugiego półrocza 2005 roku dosyć znacząco wzrósł odsetek przedsiębiorców, którzy stwierdzili, że trudno im ocenić warunki prowadzenia działalności w najbliższym

³ Zgodnie z podaną we Wstępie informacją, bieżąca wartość wskaźnika a także jego wartości w okresach poprzednich są policzone według formuły podanej w Załączniku 1.

półroczu, jednocześnie spadł odsetek tych, którzy stwierdzili, że warunki prowadzenia działalności będą takie same. Pozytywnym zjawiskiem jest natomiast spadkowy trend odsetka przedsiębiorców wskazujących, że warunki prowadzenia działalności ulegną pogorszeniu.

Wykres 9. Ocena perspektyw rozwojowych sektora MSP przez przedsiębiorców.

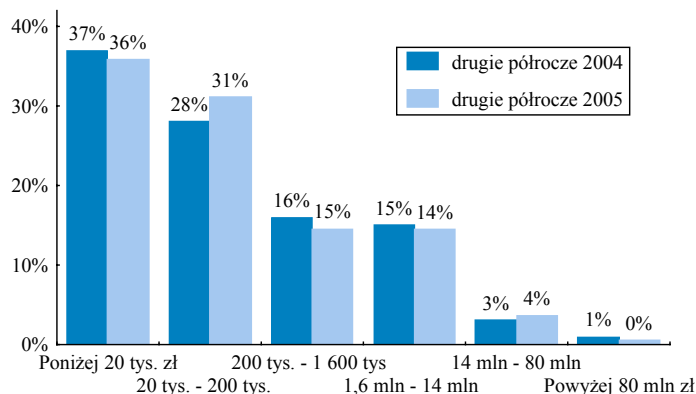


2.2. Ocena kondycji ekonomicznej przedsiębiorstw

2.2.1. Przychody przedsiębiorstw

W porównaniu z poprzednim rokiem, struktura udzielonych odpowiedzi na pytanie o osiągnięty przychód nie uległa zasadniczej zmianie. Nieco ponad jedna trzecia spośród ankietowanych firm w drugim półroczu 2005 roku osiągnęła przychód poniżej 20 000 zł. Dla 31% firm przychód mieścił się w przedziale od 20 000 do 200 000 zł, zaś dla 15% w przedziale od 200 001 do 1 600 000 zł. Pozostałe firmy zadeklarowały przychody powyżej 1 600 000 zł.

Wykres 10. Struktura przychodów w przedsiębiorstwach.



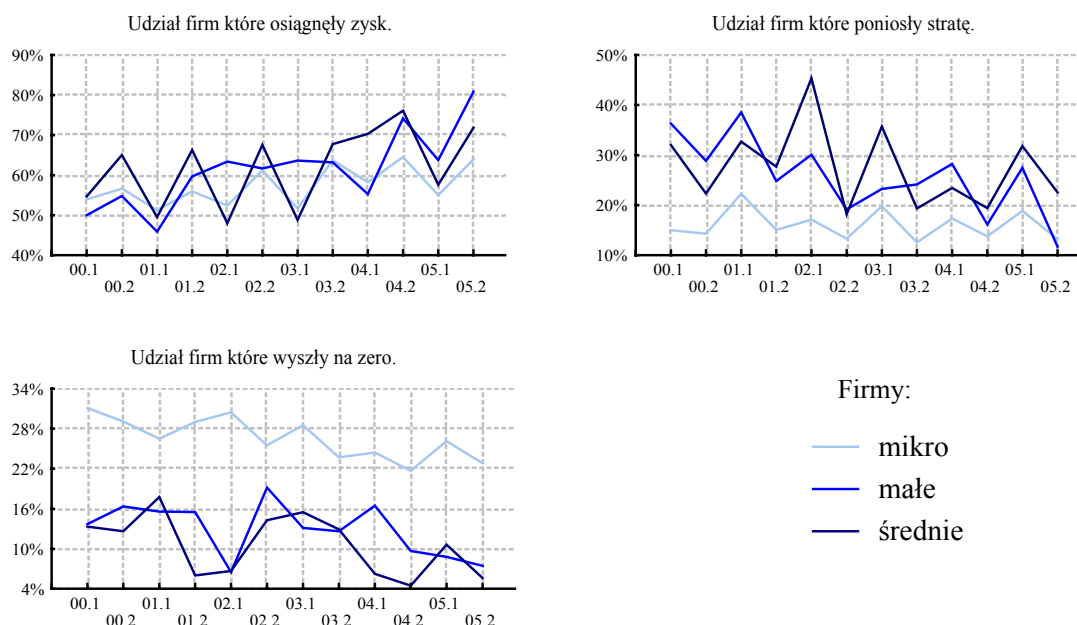
Przychody firm wykazują silne wahania sezonowe – w badaniach prowadzonych pod koniec drugiego półrocza każdego roku, odsetek przedsiębiorców stwierdzających, że ich przychody wzrosły (bądź też znacznie wzrosły) w porównaniu z poprzednim półroczem, jest znacząco wyższy niż w pierwszym półroczu. Jednocześnie przedsiębiorcy pytani o prognozowaną zmianę przychodów w najbliższym półroczu w porównaniu z półroczem mijającym, w drugim półroczu każdego roku wypowiadają się bardziej pesymistycznie. Dlatego też odpowiedzi o zmiany przychodów zostaną porównane nie do poprzedniej ankiety, lecz do ankiety sprzed roku.

mijającym półroczu osiągnęła zysk, poniosła stratę, czy też wyszła na „zero”.

Mikroprzedsiębiorcy na pytanie o wynik finansowy odpowiadali podobnie jak w roku poprzednim – dwie trzecie spośród nich odnotowało zysk, niewiele ponad 10% stratę, zaś co czwarty mikroprzedsiębiorca wyszedł na zero. **W grupie firm małych**, w drugiej połowie 2005 roku, podobnie jak w poprzednim półroczu, odnotowano najwyższy odsetek firm, które przyniosły zysk (i był on w tej grupie najwyższy w całym badaniu). Odsetek firm średnich, które odnotowały pod koniec 2005 roku zysk, był niższy niż w roku 2004, który pod tym względem był najlepszy dla średnich firm.

Najwięcej przedsiębiorstw (około trzy czwarte firm) odnotowało zysk w sekcjach **działalność produkcyjna** oraz **usługi pozostałe**, najmniej zaś (niewiele ponad połowa) w **usługach przewozowych** oraz **hotelarstwie**. Najwięcej firm, które poniosły stratę zanotowano w sekcji **handel** (była to co piąta firma).

Wykres 12. Wynik finansowy w przedsiębiorstwach.



W drugim półroczu 2005 roku dla blisko połowy firm wynik finansowy nie uległ zmianie w stosunku do pierwszego półrocza 2005 roku. Dla co trzeciej firmy wynik finansowy polepszył się, zaś pozostałe firmy odnotowały jego pogorszenie. W opinii ankietowanych firm, najważniejszymi przyczynami zmiany wyniku finansowego była **zmiana przychodów** (62% wskazań), **inne przyczyny** (16%), **zmiana ceny na produkt lub usługę własną** (8%) oraz konieczność **splaty kredytów i pożyczek** (6%).

Kształtowanie się oczekiwań przedsiębiorców co do zmian wyniku finansowego w pierwszym półroczu 2006 roku przedstawia poniższa tabela.

Tabela 1. Przewidywana przez przedsiębiorców zmiana wyniku finansowego (odsetek wskazań).

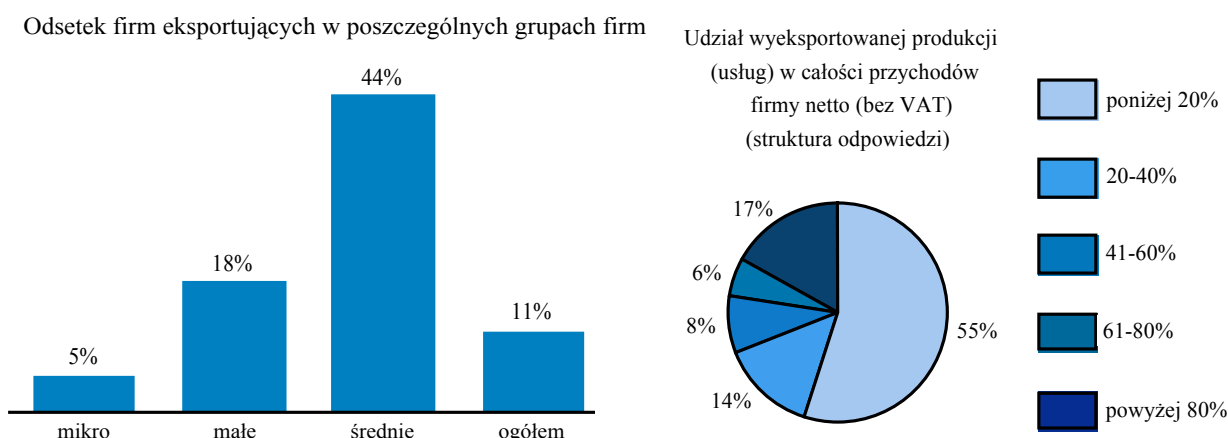
W pierwszej połowie 2006 roku w porównaniu z drugą połową 2005 roku firma:	Firmy			
	ogółem	mikro	małe	średnie
Zwiększy zysk	12%	11%	11%	17%
Przejdzie ze strat na zyski	3%	2%	3%	4%
Zmniejszy straty	3%	2%	2%	4%
Zmniejszy zysk	15%	13%	21%	18%

Przejście z zysków na straty	5%	5%	1%	11%
Zwiększy straty	1%	1%	1%	1%
Zysk będzie podobny	32%	32%	37%	25%
Strata będzie podobna	3%	3%	3%	3%
Trudno powiedzieć	27%	30%	21%	15%

2.2.3. Eksport

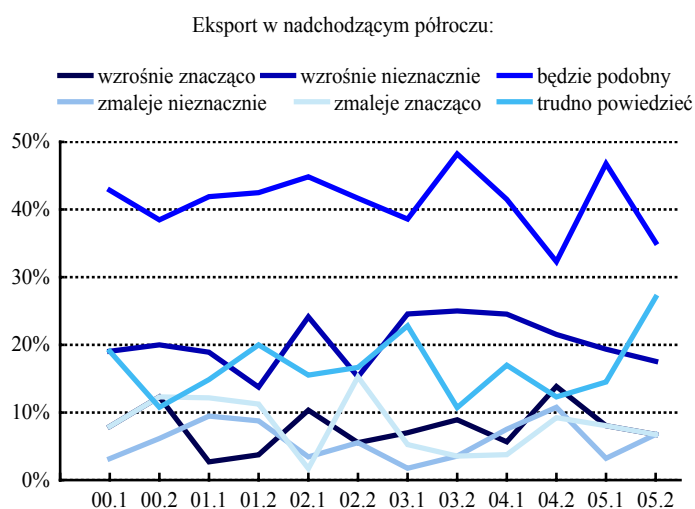
Wśród ankietowanych przedsiębiorstw, eksporterzy stanowią ok. 10% firm. Dominująca grupa eksporterów to firmy prowadzące **działalność produkcyjną** (61% ogółu eksporterów) oraz firmy **handlowe** (23%). W grupie firm najmniejszych udział eksporterów jest wyraźnie niższy niż w grupie firm małych i średnich. Spośród firm, które eksportowały w pierwszym półroczu 2005 roku swoje towary i usługi, w połowie przypadków udział wartości eksportu w całości przychodów nie przekraczał 20%. Istnieje jednak grupa firm (17% eksporterów), dla której sprzedaż eksportowa determinowała wielkość przychodów (udział ponad 80%). Tradycyjnie głównym odbiorcą eksportu polskich małych i średnich przedsiębiorstw pozostają Niemcy, na ten kraj wskazała blisko połowa eksporterów. Na dalszych miejscach znalazły się Litwa, Rosja oraz Ukraina.

Wykres 13. Charakterystyka przedsiębiorstw eksportujących.



W trakcie ostatniego badania (koniec drugiej połowy 2005 roku) eksporterzy znacznie częściej niż w poprzednich ankietach odpowiadali, że trudno im określić jakie będą kierunki zmian eksportu w nadchodzącym półroczu. Od pierwszej połowy 2004 roku spada też udział przedsiębiorców spodziewających się wzrostu sprzedaży za granicę.

Wykres 14. Przewidywania eksporterów co do zmian eksportu.

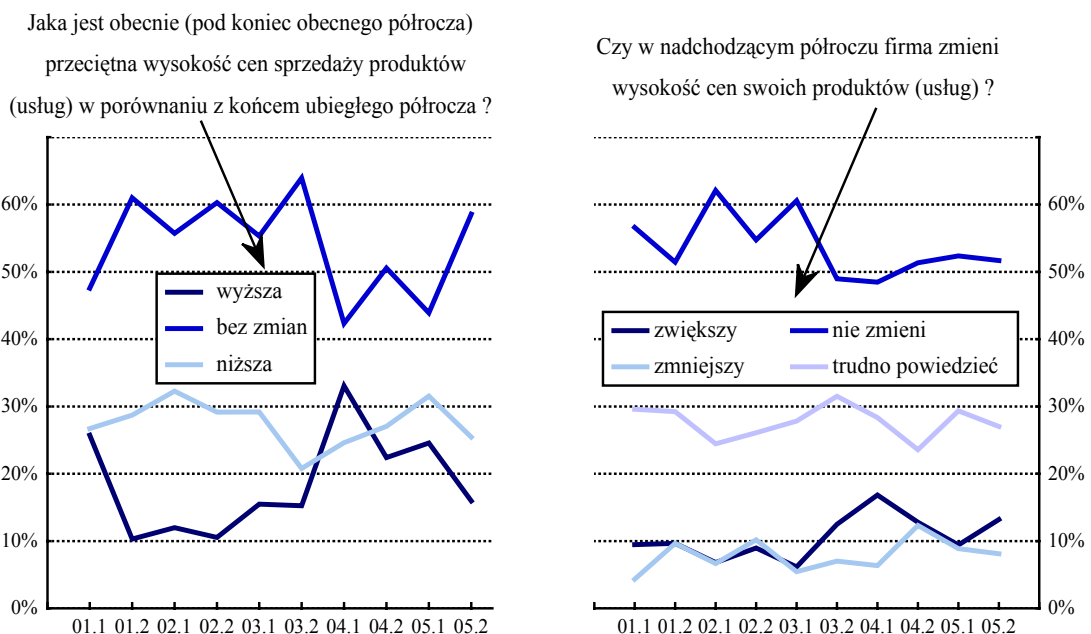


2.2.4. Ceny produktów i usług

W większości ankietowanych przedsiębiorstw ceny towarów i usług na koniec grudnia 2005 roku nie uległy zmianie w stosunku do końca czerwca tego samego roku. Odsetek przedsiębiorców, którzy zmienili ceny w porównaniu z ankietą z pierwszej połowy 2005 roku spadł – w tym zarówno tych którzy zwiększyli, jak i zmniejszyli ceny.

Najwięcej firm zwiększyło ceny w sekcji **działalność produkcyjna** (37%) oraz **handel** (31%), zaś najwięcej zmniejszyło w firmach **budowlanych** (23%). Najrzadziej ceny zmieniały firmy **hotelarskie** oraz świadczące **usługi transportowe** (około trzy czwarte tych firm nie zmieniło w drugiej połowie 2005 roku cen swoich produktów i usług). Pod koniec 2005 przedsiębiorcy nieco częściej deklarowali, że zamierzają podnieść ceny w pierwszej połowie 2006 roku niż je obniżyć, połowa zaś zamierzała pozostawić ceny na poziomie z drugiego półrocza 2005 roku.

Wykres 15. Zrealizowane i planowane zmiany cen w przedsiębiorstwach.



2.2.5. Wynagrodzenia

W drugiej połowie 2005 roku trzy czwarte przedsiębiorców zatrudniających pracowników nie zmieniło przeciętnego wynagrodzenia w swoich firmach. Udział firm, w których wynagrodzenia spadły wyniósł 3% i był nieco niższy niż w pierwszej połowie 2005 roku. W co piątej firmie wynagrodzenia zostały zwiększone.

Przedsiębiorcy pytani o przewidywane zmiany wynagrodzeń w nadchodzącym półroczu (czyli w pierwszej połowie 2006 roku) najczęściej odpowiadali, że nie ulegnie ono zmianie (odpowiedziało tak 60% ankietowanych). Co piąty przedsiębiorca zamierzał w pierwszej połowie 2006 roku zwiększyć wynagrodzenie w swojej firmie. Obniżenie płac planowało 5% przedsiębiorców. Pozostali przedsiębiorcy nie potrafili określić czy płace wzrosną czy spadną.

W drugim półroczu 2005 roku ponad połowa ankietowanych przedsiębiorców zatrudniających pracowników zadeklarowała, iż część zatrudnionych przez nich pracowników

otrzymywało minimalne, ustawowo określone wynagrodzenie za pracę. Najczęściej osoby takie były zatrudnione w firmach **budowlanych** (trzy czwarte firm zatrudniało takie osoby) oraz **handlowych** (60% firm), rzadziej zaś w firmach prowadzących działalność **hotelarską** oraz **usługową**.

Identycznie jak w badaniu z pierwszej połowy 2005 roku, spośród firm zatrudniających osoby, które otrzymywały minimalne wynagrodzenie w drugiej połowie 2005 roku, zdecydowana większość firm (prawie 90%) nie zmieniła liczby tych osób w porównaniu z półroczem poprzednim. W 7% spośród tych firm zatrudnienie tego typu wzrosło, zaś w 5% spadło.

W 4% firm zatrudniających pracowników, część osób otrzymywała wynagrodzenie w wysokości od 80% do 90% minimalnej stawki (osoby zatrudnione przez okres nie dłuższy niż jeden rok), a blisko 20% firm zatrudniało pracowników płacąc im wynagrodzenie w przedziale od 90% do 100% wysokości minimalnego wynagrodzenia (osoby zatrudnione w firmie dłużej niż rok i krócej niż dwa lata)⁴. W obu przypadkach było to o kilka procent mniej niż w poprzednim półroczu.

2.2.6. Zapasy

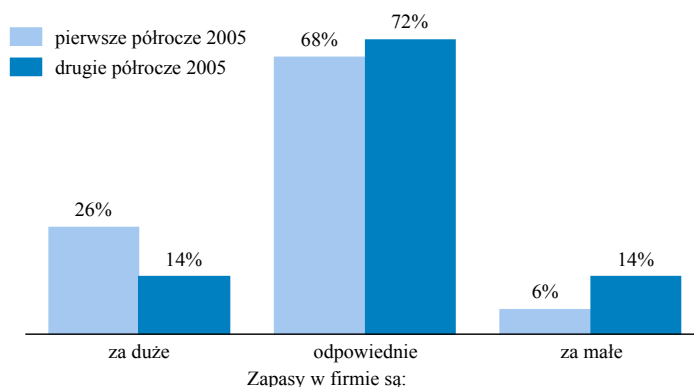
Spośród firm prowadzących **działalność produkcyjną**, niecałe 60% przedsiębiorstw zadeklarowało utrzymywanie zapasów. Połowa z nich nie zmieniła ich poziomu w drugim półroczu 2005 roku w stosunku do pierwszej połowy 2005 roku. Niecałe dwadzieścia procent firm zwiększyło zapasy (w tym 5% znacznie), zaś ponad 30% firm zmniejszyło.

W porównaniu z poprzedzającym badaniem nastąpiła zmiana oceny adekwatności stanu zapasów w firmach, obecnie rzadziej niż pół roku temu firmy uważają, że stan zapasów za zbyt wysoki, natomiast częściej, że jest zbyt niski. W pierwszej połowie 2006 roku dwie trzecie firm nie zamierzało zmienić poziomu zapasów, w 5% firm planowano je zwiększyć, natomiast 17% firm zamierzało zmniejszyć poziom zapasów.

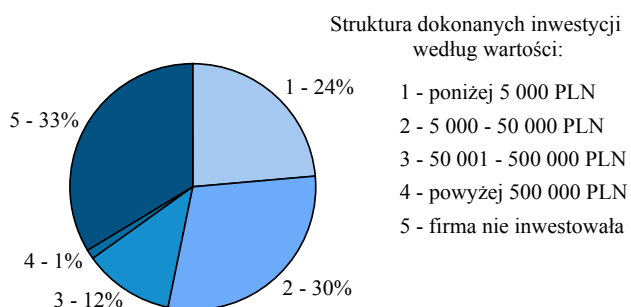
2.2.7. Inwestycje

Niecałe dwie trzecie ankietowanych przedsiębiorców dokonało inwestycji w drugiej połowie 2005 roku. Wśród firm średnich oraz małych udział firm, które poniosły wydatki inwestycyjne był znacznie wyższy niż w całej próbie i wyniósł odpowiednio 86% i 80%. W

Wykres 16. Zapasy w firmach produkcyjnych.



Wykres 17. Inwestycje w przedsiębiorstwach w drugiej połowie 2005 roku.



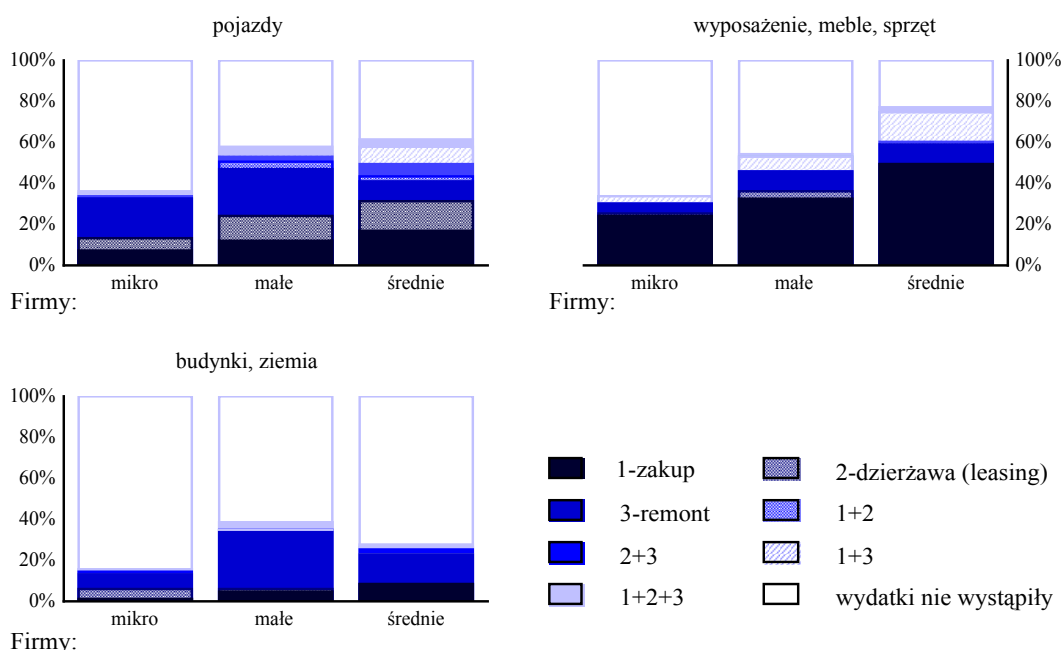
⁴ Osoby zatrudnione zgodnie z art. 6 ust. 2 ustawy z dnia 26 czerwca 1997 r. o minimalnym wynagrodzeniu za pracę.

przypadku firm mikro było to 60%. Najczęściej przedsiębiorcy inwestowali kwotę od 5 000 do 50 000 zł.

Najczęściej przedsiębiorcy nabywali **pojazdy**. Podobnie jak w pierwszym półroczu 2005 roku, inwestycji tego typu dokonało 42% firm (z tego 36% firm mikro, 58% firm małych oraz 62% firm średnich). W przypadku firm mikro oraz firm małych, wydatki zdecydowanie częściej niż na zakup, szły na remont dotychczasowych pojazdów, w przypadku zaś firm średnich najpopularniejszym sposobem finansowania był zakup oraz leasing. W przypadku inwestycji w **wyposażenie, meble i sprzęt** (wydatków dokonało odpowiednio 34% firm mikro, 53% małych, 77% średnich), firmy najczęściej dokonywały ich zakupów, niemalże nie było natomiast firm, które dzierżawiły tego typu środki trwałe.

Najrzadziej firmy ponosiły wydatki na **budynki i ziemię**. Postąpiła tak jedynie co piąta firma (z tego 16% firm mikro, 39% firm małych i 29% firm średnich). W tym przypadku firmy sporadycznie dokonywały zakupu budynków, często zaś dzierżawiły je, bądź remontowały.

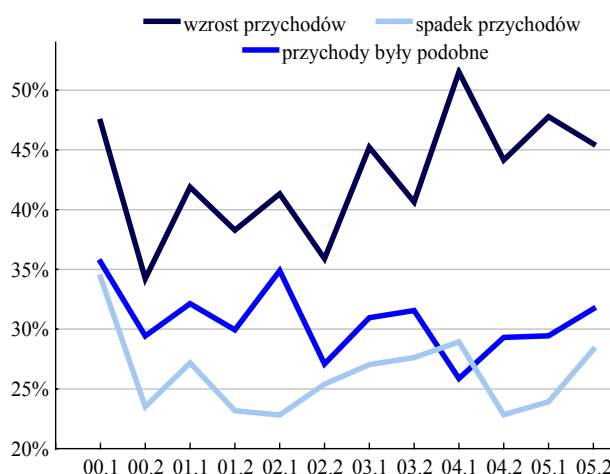
Wykres 18. Struktura wydatków inwestycyjnych w przedsiębiorstwach.



W drugiej połowie 2005 wskaźnik prognozy inwestycji osiągnął wartość bliską zeru, co oznacza, że prawie połowa przedsiębiorców zamierzała ponieść wydatki inwestycyjne w pierwszej połowie 2006 roku. Wzrost wskaźnika nastąpił za sprawą firm najmniejszych, w tej grupie firm wskaźnik gwałtownie wzrósł i osiągnął najwyższą wartość w historii badania. W grupie firm małych wskaźnik spadł, zaś w grupie firm średnich pozostał na poziomie z poprzedniego półrocza.

Warto również dokonać analizy inwestycji w świetle przychodów poszczególnych firm.

Wykres 20. Udział firm które w nadchodzącym półroczu zamierzały dokonać inwestycji, a które w mijającym półroczu odnotowały:

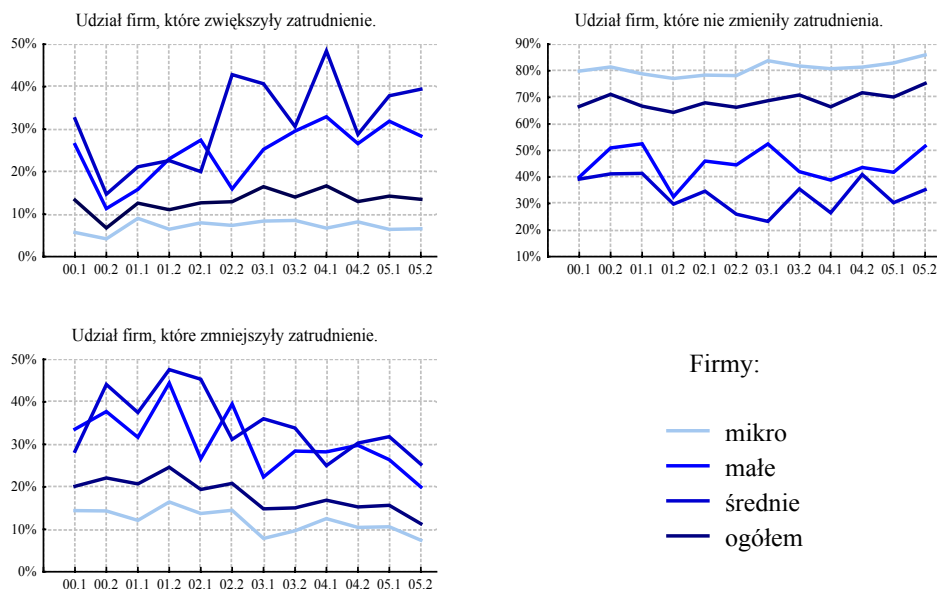


Z uwagi na wciąż jeszcze niewystarczająco rozwinięty rynek kapitałowy w Polsce, małe i średnie przedsiębiorstwa finansują inwestycje głównie ze środków własnych. Tak więc, aby firmy inwestowały i tym samym rozwijały się konieczny jest wzrost przychodów w firmach. Wyniki ankiet pokazują, że rzeczywiście na to czy firma inwestuje czy nie, wpływ mają osiągnięte przychody. W grupie firm, które odnotowały w badanym półroczu wzrost przychodów, udział tych, które poniosły wydatki inwestycyjne jest wyższy niż wśród firm, które odnotowały spadek przychodów, lub tych dla których przychody były takie same.

2.2.8. Zmiany zatrudnienia i możliwości jego wzrostu, wolne miejsca pracy

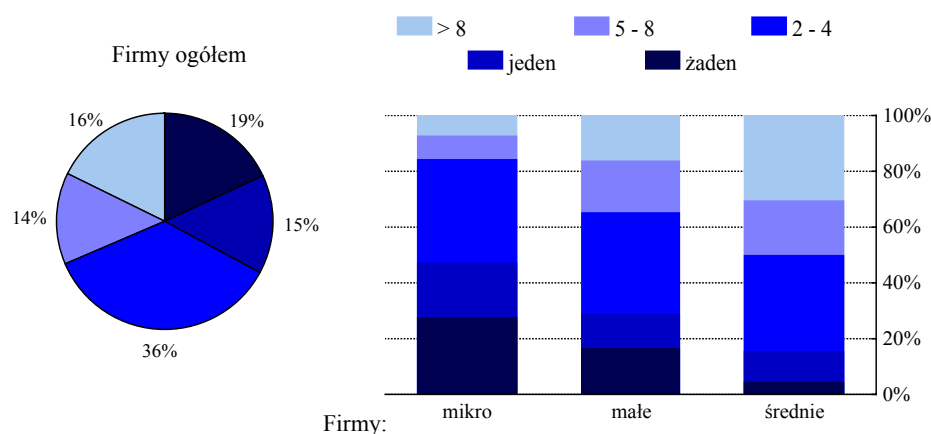
W badaniach z lat 2003-2004 udział firm, które deklarowały, że w ankietowanym półroczu zwiększyły zatrudnienie wynosił około 14%-15% i był mniej więcej taki sam jak tych, które zatrudnienie zmniejszały. W pierwszej połowie 2005 ta tendencja została utrzymana, natomiast w drugim półroczu o kilka procent spadł odsetek firm które zatrudnienie zmniejszyły i wyniósł on niewiele ponad 10%.

Wykres 21. Zmiany zatrudnienia w przedsiębiorstwach.

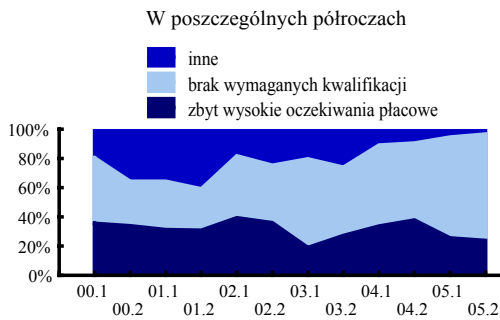


Wykres 22. Postępowania kwalifikacyjne w przedsiębiorstwach.

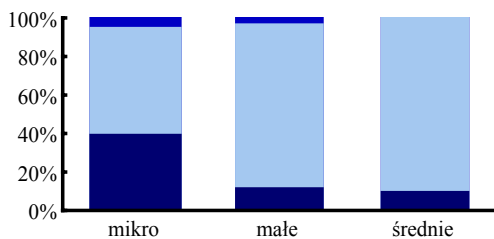
Jeśli firma prowadziła postępowanie kwalifikacyjne, to ilu kandydatów ubiegało się o jedno stanowisko pracy (przeciętnie)?



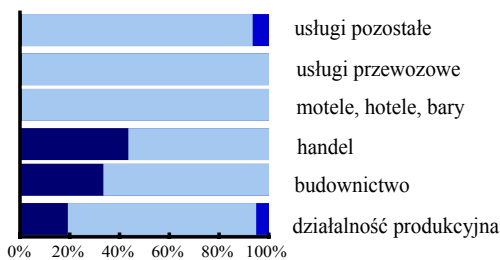
Wykres 23. Przyczyny niepowodzenia w zatrudnieniu pracownika:



W drugiej połowie 2005 roku w podziale na rozmiar firmy



W drugiej połowie 2005 roku w podziale na rodzaj prowadzonej działalności



budowlane oraz **produkcyjne** wskazywały na **zbyt wysokie oczekiwania płacowe kandydatów**.

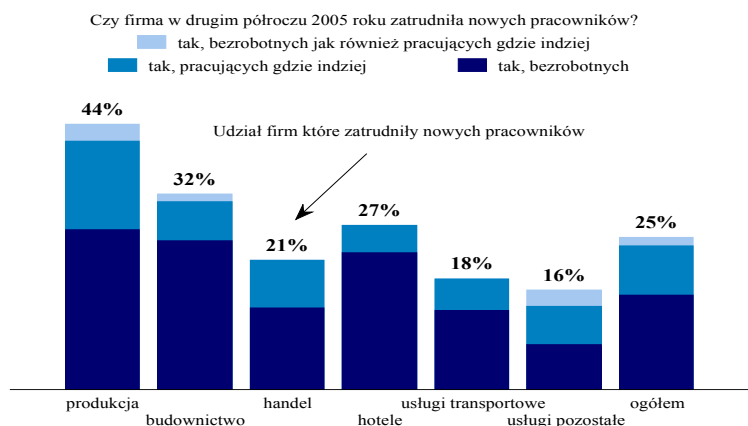
Charakterystyka firm, które zatrudniły pracowników

Im większa firma, tym częściej w drugim półroczu 2005 zatrudniała nowych pracowników. Większe firmy chętniej również zatrudniają pracowników, którzy pracowali już w innych firmach. Małe firmy, jeśli już decydują się na zatrudnienie nowych osób, to są to zazwyczaj bezrobotni. Najczęściej nowych pracowników zatrudniały firmy prowadzące **działalność produkcyjną** oraz **budowlane**, najrzadziej zaś firmy **usługowe** (zarówno świadczące usługi transportowe jak i usługi pozostałe).

W drugim półroczu 2005 roku nabór na stanowiska pracy przeprowadziło nieco ponad 28% firm i było to mniej więcej tyle samo firm co w poprzedniej ankietyzacji. Jeśli firma prowadziła postępowanie kwalifikacyjne, to najczęściej o wolne stanowisko pracy (36% przypadków) ubiegało się 2-4 kandydatów. W 19% przypadków na oferowane stanowisko nie zgłosił się żaden kandydat.

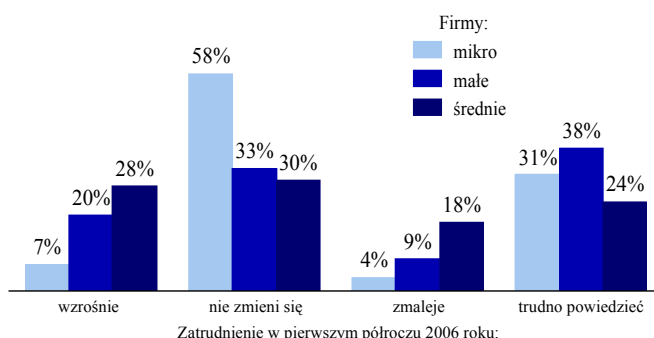
Nie każde postępowanie kwalifikacyjne zakończyło się zatrudnieniem pracownika – w drugiej połowie 2005 taka sytuacja wystąpiła w ponad połowie firm, które przeprowadziły nabór. Najważniejszą przyczyną niepowodzenia był **brak wymaganych kwalifikacji** kandydatów. **Zbyt wysokie oczekiwania płacowe** kandydatów były przyczyną niepowodzenia głównie w grupie firm najmniejszych – co wydaje się oczywiste z uwagi na o wiele niższe płace w mikroprzedsiębiorstwach niż w pozostałych firmach. Również w zależności od profilu działalności, firmy wskazywały na odmienne przyczyny niepowodzenia w zatrudnieniu pracownika. Jedynie firmy **handlowe**,

Wykres 24. Udział firm, które zatrudniły pracowników.



Pod koniec 2005 roku połowa ankietowanych przedsiębiorców odpowiedziała, że nie zamierzała zmienić zatrudnienia w swoich firmach w pierwszej połowie 2006 roku. Wzrósł nieznacznie odsetek tych, którzy zamierzali zwiększyć zatrudnienie w badanym okresie, spadł tych którzy zamierzali zatrudnienie zmniejszyć. Jednocześnie od 2004 roku rośnie odsetek przedsiębiorców, którzy odpowiadają, że trudno im określić, czy zatrudnienie w ich firmach wzrośnie czy spadnie.

Wykres 26. Planowane zmiany zatrudnienia w firmach.



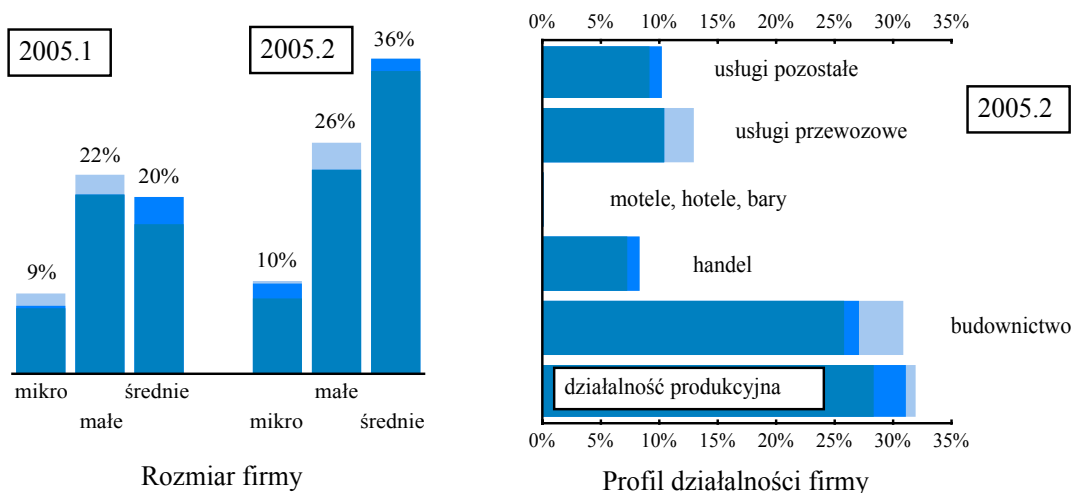
Mikroprzedsiębiorcy najczęściej odpowiadali, że w pierwszym półroczu 2006 roku nie zamierzają zmieniać zatrudnienia, jedynie 7% odpowiedziało, że zamierza je zwiększyć (było to jednak o 3% więcej niż w poprzedniej ankiecie). W grupie firm małych najwięcej przedsiębiorców odpowiedziało, że trudno im określić, czy zatrudnienie wzrośnie czy spadnie. Natomiast przedsiębiorcy kierujący średnimi firmami równie często odpowiadali, że zamierzają zatrudnienie pozostawić bez zmian, co że zamierzają je zwiększyć.

W 15% ankietowanych firm występują wolne miejsca pracy, których nie można zapełnić. Większość wakujących stanowisk dotyczy ofert dla pracowników wykwalifikowanych. Udział firm, w których występują wolne miejsca pracy, w przypadku firm mikro oraz małych nie zmienił się w porównaniu z poprzednim badaniem, natomiast znacząco (o 15%) wzrósł w grupie firm średnich. Najczęściej wolne miejsca pracy występują w firmach prowadzących **działalność produkcyjną** oraz firmach **budowlanych**. Najmniej wolnych stanowisk było w grupie firm prowadzących działalność **hotelarską**.

Wykres 27. Wolne miejsca pracy w przedsiębiorstwach.

Czy w firmie występują obecnie wolne stanowiska pracy, których nie można zapełnić ?

- Tak, zarówno dla pracowników wykwalifikowanych jak i niewykwalifikowanych
- Tak, dla pracowników niewykwalifikowanych
- Tak, dla pracowników wykwalifikowanych

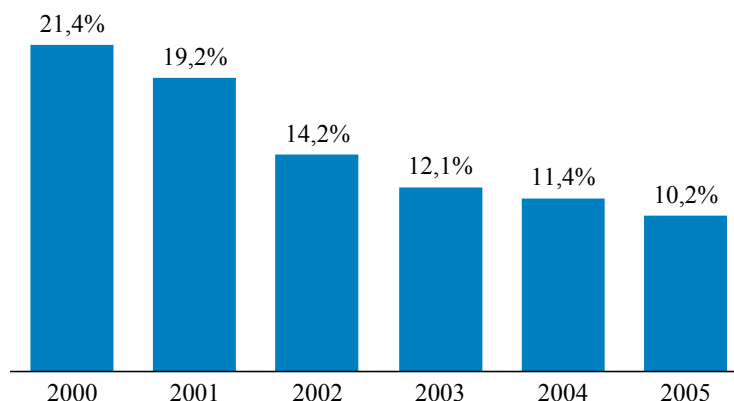


2.2.9. Kredyt bankowy.

W drugim półroczu 2005 roku co piąta ankietowana firma regularnie korzystała z kredytu bankowego⁵ i było to tyle samo jak w badaniu z roku ubiegłego. Firmy mikro zdecydowanie rzadziej niż firmy większe brały kredyt w banku, (podobnie jak w ankietyzacji z poprzedniego roku, było to 12% firm). Częściej brały kredyt firmy średnie - 46%.

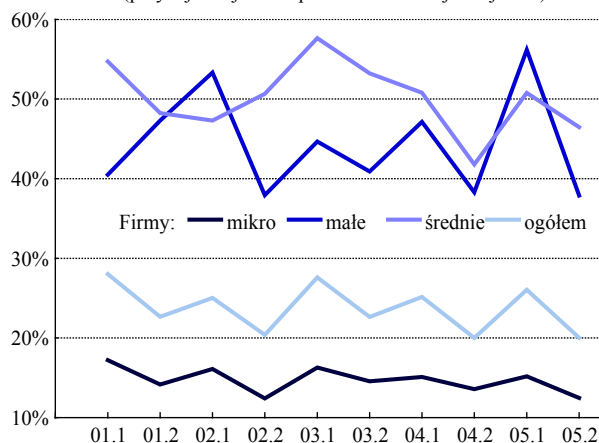
Przeciętna wysokość oprocentowania zaciągniętych przez ankietowanych przedsiębiorców kredytów wynosiła 10% - było to dwa razy mniej niż w roku 2000. Przedsiębiorcy mniejsi jak również ci działający na obszarach wiejskich płacili minimalnie wyższe odsetki niż przedsiębiorcy prowadzący większe firmy, jak i ci działających w miastach.

Wykres 29. Przeciętne oprocentowanie kredytów.



Firmy, które nie brały regularnie kredytu, a które w roku 2005 wystąpiły do banku o jego przyznanie, zazwyczaj otrzymywały go. Wyniki ankiety pokazują, że **odmowa przyznania kredytu dotyczyła głównie firm najmniejszych oraz średnich** (banki odmówiły przyznania kredytu co czwartemu mikroprzedsiębiorstwu, oraz co trzeciej średniej firmie), natomiast firmom małym banki relatywnie najrzadziej odmawiały przyznania kredytu (tylko co dziesiąta mała firma która się o niego starała nie otrzymała kredytu). Firmy które otrzymały kredyt w banku zazwyczaj otrzymywały go w kwocie o którą wnioskowały. Zdecydowana większość kredytów (95%) została wzięta w złotych.

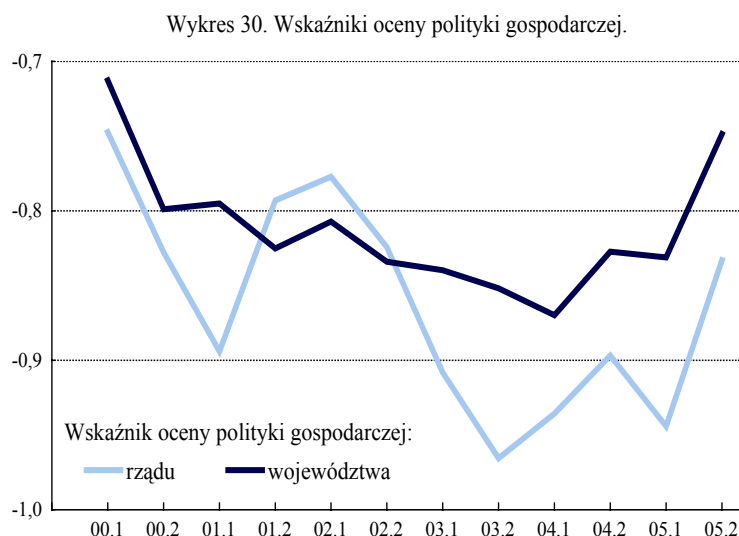
Wykres 28. Kredytowanie firm przez banki.
Udział firm biorących regularnie kredyt w banku (przynajmniej raz na pół roku od co najmniej roku).



⁵ Zadane pytanie brzmiało: Czy firma bierze regularnie kredyt w banku (przynajmniej raz na pół roku, od co najmniej roku) ?

2.3. Ocena sytuacji politycznej

Negatywna ocena polityki gospodarczej rządu ulega zazwyczaj poprawie po każdym wyborach parlamentarnych (lub zmianie rządu), tak było również pod koniec drugiej połowy 2005 roku. Wskaźnik oceny rządu wzrósł bowiem znacząco do poziomu nie notowanego od roku 2002 (i wyniósł -0.82). Również wskaźnik oceny władz wojewódzkich wzrósł (i obecnie jest najwyższy od pierwszej połowy 2000 roku).



2.4. Dostęp do informacji i współpraca z organizacjami rządowymi.

Dwie trzecie spośród ankietowanych firm zadeklarowało, że korzysta z internetu, w grupie firm małych i średnich były to niemalże wszystkie firmy. Jedynie około 16% przedsiębiorców korzysta z internetowych serwisów informacyjnych Ministerstwa Gospodarki, z tego najczęściej (80% korzystających) ze strony www.mgip.gov.pl. Inną popularną wśród przedsiębiorców stroną była turystyka.mg.gov.pl.

Tylko 4% firm korzysta z Krajowej Sieci Usług dla małych i średnich przedsiębiorców prowadzonej przez Polską Agencję Rozwoju Przedsiębiorczości i co gorsza odsetek przedsiębiorców deklarujących korzystanie z usług KSU, nie zwiększa się. Wśród firm małych oraz średnich odsetek ten był znacznie wyższy niż w grupie firm mikro i wyniósł około 10%. Ponad połowa firm jest zainteresowana wdrażaniem nowych technologii, 17% firm nie było tym zainteresowanych z powodu braku pomocy, zaś 30% firm w ogóle nie była zainteresowana unowocześnianiem firmy.

Wyniki pokazują, że co trzecia firma mikro, dwie trzecie firm małych oraz blisko 90% firm średnich wykazuje zainteresowanie funduszami strukturalnymi UE.

Załącznik 1. Konstrukcja wskaźnika.

Do 2004 roku w opracowaniach przygotowywanych przez Ministerstwo Gospodarki stosowany był następujący wskaźnik

$$P_t = (U_t^+ - U_t^-) / (U_t^+ + U_t^-) \text{ gdzie,}$$

U_t^+ - liczba udzielonych odpowiedzi na „tak”,
 U_t^- - liczba udzielonych odpowiedzi na „nie”,

Wskaźnik ten był więc liczony jako iloraz różnicy pomiędzy odpowiedziami udzielonymi na „tak” oraz na „nie”, oraz sumy tych dwóch odpowiedzi. Nie uwzględniał on respondentów, którzy nie mieli jednoznacznego stanowiska na dany temat i odpowiadali „trudno powiedzieć”. Aby uwzględnić odpowiedzi „trudno powiedzieć”, które też w pewien sposób świadczą o nastrojach przedsiębiorców, począwszy od ankiety za drugie półrocze 2004 roku, stosowany jest wskaźnik, którego konstrukcja przedstawia się następująco:

$$S_t = (P_t \cdot (U_t^+ + U_t^-) + P_{t-1} \cdot U_t^0) / (U_t^+ + U_t^- + U_t^0) \text{ gdzie,}$$

U_t^0 - liczba udzielonych odpowiedzi „trudno powiedzieć”,
 P_t - dotychczasowy wskaźnik.

Wartości nowego wskaźnika, zgodnie z zasadami jego konstrukcji, nie reagują tak gwałtownie jak wskaźnika poprzedniego na zmiany nastrojów społecznych, zwłaszcza wtedy gdy w okresach przełomowych rośnie liczba osób niezdecydowanych. Natomiast w okresach gdy wspomniane nastroje są ustabilizowane lub zmieniają się powoli, a liczba osób niezdecydowanych jest również w miarę stabilna, wartości obu wskaźników (tzn. stosowanego dotychczas jak i nowego wskaźnika) są niemal jednakowe.

Załącznik 2. Treść ankiety.

Ankieta Nr 2/MSP/2005

1. Jaka jest **forma prawna** prowadzonej przez **Pana/-ią firmy** (w której Pan/-i pracuje) ?

- | | | |
|---|---|---------------------------------------|
| <input type="checkbox"/> przedsiębiorstwo osoby fizycznej | <input type="checkbox"/> spółka cywilna | <input type="checkbox"/> spółka jawna |
| <input type="checkbox"/> spółka z o.o. | <input type="checkbox"/> spółka akcyjna | <input type="checkbox"/> spółdzielnia |
| <input type="checkbox"/> przedsiębiorstwo państwowe | <input type="checkbox"/> inna..... | |

2. Proszę określić **główne pole działalności firmy** podkreślając **jedną** kategorię z wymienionych poniżej. **Jeśli firma prowadzi działalność wielokierunkową**, proszę podkreślić tę kategorię, w której firma osiągnęła **w drugim półroczu 2005 roku** największe przychody:

- a) Działalność produkcyjna i kopalnictwo (także produkcja artykułów żywnościowych, poligrafia, zagospodarowanie odpadów, zaopatrywanie w energię elektryczną, gaz i wodę)
- b) Budownictwo (także przemysłowe i drogowe), prace wykończeniowe
- c) Handel hurtowy i detaliczny (także elewatory zbożowe, dystrybucja sprzętu, reprezentanci wytwórców, stacje benzynowe, apteki, naprawa pojazdów mechanicznych)
- d) Motele, hotele, bary, restauracje, pola campingowe, domy wczasowe
- e) Usługi przewozowe, agencje turystyczne, usługi łącznościowe
- f) Usługi pośrednictwa finansowego, szkoleniowe, doradcze, obsługa nieruchomości, wynajem i działalność związana z prowadzeniem interesów, architektura i wyposażenie wnętrz, ochrona, informatyka, reklama, ochrona zdrowia, działalność związana z rekreacją i sportem, gry hazardowe, pralnie, fryzjerstwo, usługi pogrzebowe, sprzątanie
- g) Inne (proszę opisać)

3. Jaki rodzaj ewidencji księgowej jest prowadzony w **Pana/-i** firmie?

- | | |
|--|--|
| <input type="checkbox"/> księgi rachunkowe | <input type="checkbox"/> ewidencja przychodów |
| <input type="checkbox"/> podatkowa księga przychodów i rozchodów | <input type="checkbox"/> karta podatkowa (ryczałt) |

4. Jaki jest **najważniejszy** problem, przed którym obecnie stoi firma. Proszę zaznaczyć krzyżykiem **tylko jeden** z wymienionych poniżej (jeśli chce Pan/i zaznaczyć więcej problemów, proszę zaznaczyć je cyframi w kolejności: 1- najważniejszy, 2- mniej ważny,....itd.):

- | | |
|--|--|
| <input type="checkbox"/> Wysokość podatków i opłat przewidzianych prawem | <input type="checkbox"/> Małe obroty |
| <input type="checkbox"/> Odpowiednie kwalifikacje siły roboczej | <input type="checkbox"/> Koszt siły roboczej |
| <input type="checkbox"/> Skomplikowanie przepisów prawnych | <input type="checkbox"/> Biurokracja |
| <input type="checkbox"/> Konkurencja innych małych przedsiębiorstw | <input type="checkbox"/> Wysokość inflacji |
| <input type="checkbox"/> Konkurencja dużych przedsiębiorstw | <input type="checkbox"/> Trudno powiedzieć |
| <input type="checkbox"/> Warunki lokalowe (wysokość czynszu, zakup lokalu) | <input type="checkbox"/> Inne..... |
| <input type="checkbox"/> Czas oczekiwania na zapłatę od kontrahenta | (proszę określić) |

5a. Czy sądzi Pan/-i, że **pierwsze półrocze 2006 roku** będzie okresem, w którym małe firmy rozwiną się ?

- | | | |
|------------------------------|------------------------------|--|
| <input type="checkbox"/> Tak | <input type="checkbox"/> Nie | <input type="checkbox"/> Trudno powiedzieć |
|------------------------------|------------------------------|--|

b. Dlaczego tak Pan/-i sądzi. Proszę zaznaczyć **tylko jeden, najważniejszy powód** (jeśli chce Pan/-i zaznaczyć więcej powodów proszę zaznaczyć je cyframi w kolejności: 1 najważniejszy, 2 mniej ważny,....itd.):

- | | |
|--|---|
| <input type="checkbox"/> Zmiana sytuacji ekonomicznej w kraju | <input type="checkbox"/> Zmiana perspektywy sprzedaży |
| <input type="checkbox"/> Zmiana klimatu politycznego w kraju | <input type="checkbox"/> Zmiana kosztów siły roboczej |
| <input type="checkbox"/> Zmiana wysokości odsetek od kredytów lub pożyczek | <input type="checkbox"/> Trudno powiedzieć |
| <input type="checkbox"/> Inny (proszę określić) | |

6. Czy Pana/-i zdaniem warunki prowadzenia działalności gospodarczej w pierwszym półroczu 2006 roku w porównaniu do drugiego półrocza 2005 roku będą ?

- | | | |
|--|--|--|
| <input type="checkbox"/> Znacznie lepsze | <input type="checkbox"/> Nieco lepsze | <input type="checkbox"/> Takie same |
| <input type="checkbox"/> Nieco gorsze | <input type="checkbox"/> Znacznie gorsze | <input type="checkbox"/> Trudno powiedzieć |

7. Jakie były w drugim półroczu 2005 roku przychody firmy (bez VAT-u)⁶ ?

- | | | |
|--|---|--|
| <input type="checkbox"/> Poniżej 20 000 zł | <input type="checkbox"/> 20 001-200 000 zł | <input type="checkbox"/> 200 001-1 600 000 zł |
| <input type="checkbox"/> 1 600 001-14 000 000 zł | <input type="checkbox"/> 14 000 001-80 000 000 zł | <input type="checkbox"/> powyżej 80 000 000 zł |

8. Czy w drugim półroczu 2005 roku przychody firmy były wyższe, podobne czy niższe niż w pierwszym półroczu 2005 roku ?

- | | | |
|--|--|----------------------------------|
| <input type="checkbox"/> Znacznie wyższe | <input type="checkbox"/> Wyższe | <input type="checkbox"/> Podobne |
| <input type="checkbox"/> Niższe | <input type="checkbox"/> Znacznie niższe | |

9. Czy w pierwszym półroczu 2006 roku przychody firmy będą wyższe, podobne czy niższe niż w drugim półroczu 2005 roku ?

- | | | |
|--|--|--|
| <input type="checkbox"/> Znacznie wyższe | <input type="checkbox"/> Wyższe | <input type="checkbox"/> Podobne |
| <input type="checkbox"/> Niższe | <input type="checkbox"/> Znacznie niższe | <input type="checkbox"/> Trudno powiedzieć |

10a. Czy w drugim półroczu 2005 roku firma osiągnęła zysk czy poniosła stratę ?

- | | | |
|---|--|---|
| <input type="checkbox"/> Osiągnęła zysk | <input type="checkbox"/> Poniosła stratę | <input type="checkbox"/> Firma wyszła na "zero" |
|---|--|---|

b. Czy w drugim półroczu 2005 roku wynik finansowy firmy (zysk lub strata) zmienił się w porównaniu z pierwszym półroczem 2005 roku ?

- | | | |
|---|---|--------------------------------------|
| <input type="checkbox"/> Polepszył się znacznie | <input type="checkbox"/> Polepszył się | <input type="checkbox"/> Był podobny |
| <input type="checkbox"/> Pogorszył się | <input type="checkbox"/> Pogorszył się znacznie | |

c. Jeśli wynik finansowy (zysk lub strata) w drugim półroczu 2005 roku zmienił się w porównaniu z pierwszym półroczem 2005 roku, proszę zakreślić najważniejszą przyczynę zmiany (tylko jedną), (jeśli chce Pan/-i zaznaczyć więcej powodów proszę zaznaczyć je cyframi w kolejności 1 najważniejszy, 2 mniej ważny,...itd.):

- | | |
|---|--|
| <input type="checkbox"/> Zmiana przychodów | <input type="checkbox"/> Zmiana kosztów siły roboczej |
| <input type="checkbox"/> Spłata kredytów lub/i pożyczek | <input type="checkbox"/> Zmiana kosztów materiałów |
| <input type="checkbox"/> Zmiana ceny na produkt lub usługę własną | <input type="checkbox"/> Zmiana wysokości podatków i opłat przewidzianych prawem |
| <input type="checkbox"/> Inne (proszę określić)..... | |

d. Proszę też określić czy wskazana przyczyna miała charakter sezonowy:

- | | |
|------------------------------|------------------------------|
| <input type="checkbox"/> Tak | <input type="checkbox"/> Nie |
|------------------------------|------------------------------|

11. Czy Pana/-i firma przewiduje poprawę wyniku finansowego w pierwszej połowie 2006 roku w porównaniu z drugą połową 2005 roku ? Proszę zaznaczyć tylko jedną odpowiedź:

- | | | |
|--|--|--|
| <input type="checkbox"/> Tak, zwiększy zysk | <input type="checkbox"/> Tak, przejdzie ze strat na zyski | <input type="checkbox"/> Tak, zmniejszy straty |
| <input type="checkbox"/> Nie, zmniejszy zysk | <input type="checkbox"/> Nie, przejdzie z zysków na straty | <input type="checkbox"/> Nie, zwiększy straty |
| <input type="checkbox"/> Zysk będzie podobny | <input type="checkbox"/> Strata będzie podobna | <input type="checkbox"/> Trudno powiedzieć |

12a. Czy firma eksportowała w drugim półroczu 2005 roku swoje wyroby lub usługi ?

- | | |
|------------------------------|------------------------------|
| <input type="checkbox"/> Tak | <input type="checkbox"/> Nie |
|------------------------------|------------------------------|

b. Jeśli firma eksportowała, to jaki był udział w drugim półroczu 2005 roku wyeksportowanej produkcji (usług) w całości przychodów firmy netto (bez VAT -u) ?

- | | | | | |
|--------------------------------------|---------------------------------|---------------------------------|---------------------------------|--------------------------------------|
| <input type="checkbox"/> Poniżej 20% | <input type="checkbox"/> 20-40% | <input type="checkbox"/> 41-60% | <input type="checkbox"/> 61-80% | <input type="checkbox"/> Powyżej 80% |
|--------------------------------------|---------------------------------|---------------------------------|---------------------------------|--------------------------------------|

c. Jeśli firma eksportowała, to proszę podać jeden główny kraj - odbiorcę wyeksportowanej produkcji w drugim półroczu 2005 roku:

⁶ Jeśli firma rozlicza się ryczałtem od przychodów ewidencjonowanych, proszę podać przychód przed zapłaceniem ryczałtu.

Niemcy Rosja Czechy Francja Ukraina Litwa Inny kraj

d. Jeśli firma **obecnie** eksportuje, to czy w **pierwszym półroczu 2006 roku** eksport wzrośnie czy zmaleje ?

Wzrośnie znacząco Wzrośnie nieznacznie Będzie podobny
 Zmaleje nieznacznie Zmaleje znacząco Trudno powiedzieć

13. Jaka jest **obecnie** przeciętna wysokość cen sprzedaży produktów (usług) **firmy w porównaniu do cen sprzedaży produktów (usług) firmy z końca czerwca 2005 roku** ?

Niższa o: Mniej niż 5% 5-10% 11-15% 16-25% Powyżej 25%
Wyższa o: Mniej niż 5% 5-10% 11-15% 16-25% Powyżej 25%
 Bez zmian (0% zmiany)

14. Czy w **pierwszym półroczu 2006 roku** firma zmieni wysokość cen swoich produktów (usług) ?

Tak, zmniejszy o: Mniej niż 5% 5-10% 11-15% 16-25% Powyżej 25%
Tak, zwiększy o: Mniej niż 5% 5-10% 11-15% 16-25% Powyżej 25%
 Nie zmieni (0%) Trudno powiedzieć

15a. Ile osób **obecnie** pracuje w firmie w **pełnym i niepełnym wymiarze czasu pracy na umowę o pracę (bez właściciela i pracujących na zlecenie)**. Jeśli nie zatrudnia Pan/i pracowników, to proszę zakreślić pole "zero":

Zero 1-5 6-9 10-19
 20-49 50-99 100 i więcej

b. Czy w firmie pracują **obecnie** osoby **na umowę zlecenia** ?

Tak Nie

c. Jeśli w firmie pracują **osoby na umowę zlecenia**, to proszę podać ile:

1-5 6-9 10-19
 20-49 50-99 100 i więcej

16. Czy dochód z pracy w firmie stanowi **obecnie** podstawowe źródło Pana/i utrzymania (wypełnia tylko właściciel firmy) ?

Tak Nie

17a. Czy w **porównaniu z końcem czerwca 2005 roku** całkowita liczba osób zatrudnionych w firmie wzrosła, zmalała czy była taka sama ?

Wzrosła o.....osób Pozostała taka sama Zmalała o.....osób

b. Jeśli całkowita liczba osób zatrudnionych w firmie uległa zmianie w **porównaniu z końcem czerwca 2005 roku**, czy było to spowodowane głównie czynnikami sezonowymi (np. zimowa przerwa w pracach budowlanych, itp.), którym podlega firma ?

Tak Nie

18a. Jeśli w firmie w **drugim półroczu 2005 roku** prowadzono nabór to ilu **kandydatów** ubiegało się o jedno stanowisko (przeciętnie) ?

Żaden 1 2-4 5-8 Powyżej 8

b. Jeśli firma pomimo prowadzonego w **drugim półroczu 2005 roku** naboru **nie zapelniła wakatu (wakatów)**, jakie były tego przyczyny ?

Zbyt wysokie oczekiwania płacowe kandydatów Brak wymaganych kwalifikacji

Inne (proszę podać).....

19. Czy firma w **drugim półroczu 2005 roku** zatrudniła nowych pracowników ?

Tak, bezrobotnych Tak, pracujących gdzie indziej Nie

- Obszar miejski (100 000 i więcej mieszkańców)
- Małe miasto (poniżej 100 000 mieszkańców)
- Obszar wiejski (miejscowości nie posiadające statusu miasta)

32a. Czy firma korzysta z Internetu ?

- Tak Nie

b. Jeśli firma korzysta, to czy w firmie zainstalowany jest dostęp do internetowej poczty elektronicznej ?

- Tak Nie, z braku możliwości Nie, z braku zainteresowania

c. Jeśli w firmie jest zainstalowany dostęp do internetowej poczty elektronicznej, to czy może Pan/-i podać adres skrzynki (e-mail)⁷ ?

- Tak..... Nie

Ten kontakt wykorzystamy do przesyłania informacji **Ministerstwa Gospodarki** w sprawach związanych z funkcjonowaniem małych i średnich przedsiębiorstw.

d. Czy firma korzysta z internetowych serwisów informacyjnych **Ministerstwa Gospodarki** :

- www.mgip.gov.pl clo.mg.gov.pl baltic.mg.gov.pl
 eulex.mg.gov.pl ppj.mg.gov.pl turystyka.mg.gov.pl

33a. Płeć **osoby zarządzającej** firmą (prezesa zarządu)

- Kobieta Mężczyzna

b. Ukończone wykształcenie **osoby zarządzającej** firmą (prezesa zarządu)

- Podstawowe Średnie Wyższe

c. Wiek **osoby zarządzającej** firmą (prezesa zarządu)

- poniżej 40 lat 40-60 lat powyżej 60 lat

d. Rok założenia firmy (proszę podać)

e. Znajomość języków obcych przez **osobę zarządzającą** firmą (prezesa zarządu)

- angielski niemiecki rosyjski inne języki obce

34. Czy firma korzysta z ośrodków KSU (Krajowej Sieci Usług dla MSP prowadzonej przez Polską Agencję Rozwoju Przedsiębiorczości z siedzibą w Warszawie) ?

- Tak, często Tak, rzadko Nie

35. Czy firma jest zainteresowana wdrażaniem u siebie nowych wyrobów lub nowych technologii ?

- Tak Nie, z braku pomocy Nie, z braku zainteresowania

36. Czy firma jest zainteresowana wykorzystaniem środków z funduszy strukturalnych UE ?

- Tak Nie, z braku informacji Nie, z braku pieniędzy Nie, z braku zainteresowania

Ewentualne zapytania prosimy kierować pod telefon (0-22) 693 56 42 w Warszawie

Wypełnioną Ankietę prosimy przesłać na adres:

**Centrum Informacji Społeczno-Gospodarczej
Ministerstwa Gospodarki
00-503 Warszawa, ul. Żurawia 4a**

w terminie dwóch tygodni od chwili otrzymania.

⁷ Wyrażam zgodę na przechowywanie adresu mojej poczty elektronicznej w siedzibie Centrum Informacji Społeczno-Gospodarczej MG (art. 23 ust. 1 pkt 1 Ustawy o ochronie danych osobowych – tj. Dz. U. 2002 nr 101 poz. 926 z późn. zm.)