

MINISTERSTWO GOSPODARKI

***ANALIZA
SYTUACJI GOSPODARCZEJ
POLSKI W OKRESIE I-IX 2009 R.***

**DEPARTAMENT
ANALIZ I PROGNOZ**

Warszawa, listopad 2009 r.

Spis treści

<i>Synteza</i>	<i>5</i>
<i>Znaczące spowolnienie wzrostu gospodarczego.....</i>	<i>7</i>
<i>Spowolnienie negatywnych tendencji w przemyśle.....</i>	<i>9</i>
<i>Budownictwo</i>	<i>10</i>
<i>Rolnictwo... ..</i>	<i>11</i>
<i>Zmniejszenie dynamiki obrotów w handlu wewnętrznym... ..</i>	<i>12</i>
<i>Inflacja</i>	<i>13</i>
<i>Rynek pracy – stopniowe pogorszenie... ..</i>	<i>14</i>
<i>Wzrost wynagrodzeń oraz świadczeń socjalnych... ..</i>	<i>16</i>
<i>Finanse publiczne.....</i>	<i>17</i>
<i>Polityka monetarna i kurs walutowy</i>	<i>18</i>
<i>Większy spadek importu niż eksportu.....</i>	<i>20</i>
<i>Poprawa bilansu płatniczego... ..</i>	<i>21</i>

Synteza

- **Rok 2008 to dla Polski okres stopniowego spowolnienia gospodarczego. Nadal jednak polską gospodarkę charakteryzował relatywnie wysoki wzrost gospodarczy, a skutki kryzysu na światowych rynkach finansowych miały ograniczony zakres.** Źródła wzrostu gospodarczego (ożywienie popytu inwestycyjnego, wysoki wzrost konsumpcji i dynamicznie rosnący eksport) pozwoliły na uzyskanie jednego z lepszych wyników w UE. Należy jednak zwrócić uwagę, że tendencje te w ostatnich miesiącach roku osłabły.
- W okresie styczeń-wrzesień bieżącego roku wzrost PKB znacznie spowolnił. **Według wstępnego szacunku GUS wzrost PKB w I kwartale 2009 r. wyniósł 0,8%, natomiast w II kwartale wzrósł o 1,1%.** DAP MG szacuje, iż w kwartale trzecim PKB zwiększyło się o 1,7%. Popyt krajowy przestał mieć pozytywny wpływ na kształtowanie się PKB, natomiast zwiększyła się rola popytu zewnętrznego. Warto jednak podkreślić, że pomimo spowolnienia, Polska pozostaje krajem o najwyższych wskaźnikach w UE.
- W okresie styczeń-wrzesień 2009 r. **produkcja sprzedana przemysłu** obniżyła się o 6,0% w podmiotach o liczbie pracujących pow. 9 osób. Tym samym podtrzymany został trend spadkowy dynamiki zapoczątkowany w IV kwartale ub. roku. Było to wynikiem gorszej sytuacji finansowej przedsiębiorstw i zmniejszeniem popytu.
- W pierwszych trzech kwartałach 2009 r. **produkcja budowlano-montażowa** wzrosła o 4,7% (w podmiotach o liczbie pracujących powyżej 9 osób). Ograniczony wzrost (szczególnie na tle wyników analogicznego okresu roku ubiegłego) wynikał przede wszystkim ze spadku w segmencie budowy budynków (za sprawą utrudnionego dostępu do kredytów, a także gorszej sytuacji finansowej podmiotów gospodarczych). Natomiast w związku z inwestycjami infrastrukturalnymi finansowanymi ze środków UE odnotowano dynamiczny wzrost w budowie obiektów inżynierii lądowej i wodnej
- Wyniki w **handlu wewnętrznym** pogorszyły się wobec poprzedniego roku, choć w podmiotach o liczbie pracujących pow. 9 osób zanotowano wzrost na poziomie 1,9%. Było to efektem ograniczenia popytu wewnętrznego, w wyniku obniżania się tempa wzrostu realnych wynagrodzeń.
- **Według wstępnych danych GUS w okresie styczeń-wrzesień 2009 roku** wartość eksportu liczonego według cen bieżących wyniosła 70,0 mld euro i była o 21,6% w porównaniu z analogicznym okresem 2008 roku. Wartość importu wyniosła 76,4 mld euro i była niższa o 29,5% r/r. Ujemne saldo wyniosło 6,4 mld euro tj. o 10,7 mld euro mniej niż w okresie styczeń-wrzesień 2008 r. Zmniejszenie wartości ujemnego salda obrotów towarowych wynikało z nadal stosunkowo dobrej pozycji eksporterów w związku z deprecjacją złotego w stosunku do euro i dolara.
- W świetle wstępnych danych NBP w okresie styczeń-wrzesień 2009 roku miała miejsce poprawa salda **na rachunku bieżącym bilansu płatniczego** w porównaniu z analogicznym okresem poprzedniego roku. Nadwyżka była zdeterminowana przede wszystkim znacznym zmniejszeniem ujemnego salda na rachunku obrotów towarowych. Jednocześnie niższy niż przed rokiem był napływ bezpośrednich inwestycji zagranicznych.

- Inflacja mierzona **wskaźnikiem CPI** w okresie styczeń-wrzesień 2009 r. była niższa niż w analogicznym okresie 2008 roku i wyniosła 3,5%. Ceny produkcji sprzedanej przemysłu przekroczyły poziom ubiegłoroczny o 3,8%, natomiast ceny produkcji budowlano-montażowej wzrosły o 0,5%.
- **Koniec ubiegłego roku przyniósł pierwsze widoczne efekty pogorszenia koniunktury na rynku pracy.** W okresie I-IX 2009 roku przeciętne zatrudnienie w sektorze przedsiębiorstw było o 0,9% niższe niż przed rokiem. Na koniec września 2009 r. liczba zarejestrowanych bezrobotnych wzrosła względem września 2008 r. o 24,6%, a stopa bezrobocia rejestrowanego wyniosła 10,9% (wobec 9,5% w grudniu 2008 r.).
- W okresie styczeń-wrzesień 2009 roku **wzrosły realne wynagrodzenia w sektorze przedsiębiorstw** oraz emerytury i renty z pozarolniczego systemu ubezpieczeń. Nastąpił również wzrost siły nabywczej emerytur i rent rolników indywidualnych wobec analogicznego okresu 2008 r.
- W okresie dziewięciu miesięcy 2009 roku **deficyt budżetowy** był zdecydowanie wyższy niż przed rokiem i wyniósł 21,5 mld zł (w ujęciu nominalnym). Dochody budżetu państwa wyniosły 202,4 mld zł. Wydatki kształtowały się na poziomie 223,9 mld zł. W porównaniu z rokiem 2008 realizacja dochodów była wyższa o 5,9 pkt proc. (74,2%), a wydatków budżetowych wyższa o 11,0 pkt proc. (74,6%). Po stronie dochodowej największe znaczenie miały wpływy z podatków pośrednich, natomiast w zakresie wydatków największy udział miały subwencje ogólne dla jednostek samorządu terytorialnego.
- W okresie I-IX 2009 r. **Rada Polityki Pieniężnej** zmieniła stopy procentowe czterokrotnie. W styczniu redukcja stóp wyniosła 0,75 pkt. proc. oraz w lutym, marcu i czerwcu po 0,25 pkt. proc.
- **Na rynku walutowym** w okresie styczeń-wrzesień 2009 r. nastąpiła deprecjacja polskiej waluty. Było to wynikiem oddziaływania ogólnie niestabilnej sytuacji w gospodarce światowej, oraz wycofywaniem się z krajowego rynku inwestorów zagranicznych.

Znaczące spowolnienie wzrostu gospodarczego...

Według wstępnych danych GUS, w 2008 r. tempo wzrostu Produktu Krajowego Brutto było niższe niż przed rokiem. Do osłabienia wzrostu gospodarczego głównie przyczyniła się sytuacja panująca na światowym rynku finansowym, jednak trwałe fundamenty polskiej gospodarki przyczyniły się do wzrostu PKB o 5,0%. Był to jeden z wyższych wyników w UE.

Tabela 1 Stopa wzrostu PKB w latach 2006-2009

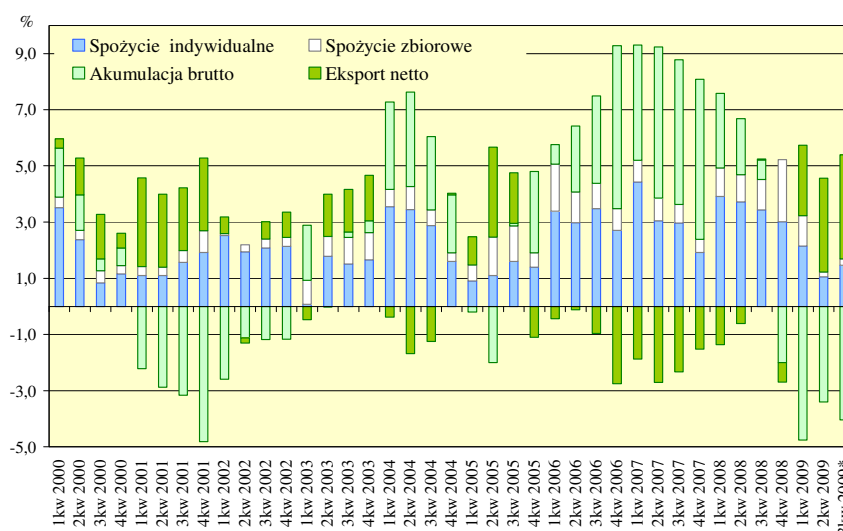
	2006				2007				2008				2009		
R/R	6,2				6,7				5,0						
	I-III	IV-VI	VII-IX	X-XII	I-III	IV-VI	VII-IX	X-XII	I-III	IV-VI	VII-IX	X-XII	I-III	IV-IV	VII-IX
R/R	5,4	6,3	6,6	6,6	7,4	6,5	6,5	6,5	6,2	6,0	5,1	3,0	0,8*	1,1*	1,7**

* szacunek GUS

** szacunek DAP MG

Źródło: GUS

Wykres 1 Dekompozycja wzrostu PKB w latach 2000–2009



* szacunek DAP MG

Źródło: Obliczenia DAP MG na podstawie danych GUS

Wg szacunków DAP MG, w okresie trzech kwartałów tego roku wzrost PKB wyniósł 1,2% wobec analogicznego okresu 2008 roku. Wynik ten świadczy o silnej odporności Polski na skutki światowego kryzysu. Dynamika wzrostu gospodarczego Polski nadal pozostaje jedną z najwyższych w Europie.

W okresie I-IX br. rosły wydatki konsumpcyjne gospodarstw domowych. Jednak popyt krajowy, na skutek dostosowania zapasów do ograniczonego poziomu aktywności gospodarki, przestał być głównym czynnikiem wzrostu gospodarczego. Podobnie jak w okresie kryzysu lat 2000-2001 jego wkład we wzrost był ujemny. Rolę motoru gospodarki przejął popyt zewnętrzny, którego wkład był dodatni.

Niższa dynamika spożycia indywidualnego była efektem obniżania się tempa wzrostu realnych wynagrodzeń gospodarstw domowych i gorszej sytuacji finansowej przedsiębiorstw, a także utrudnionego dostępu do kredytów. Za obniżenie popytu krajowego odpowiadał również ograniczony optymizm podmiotów gospodarczych.

Nakłady brutto na środki trwałe po wzroście w pierwszym kwartale, w kolejnym zanotowały spadek. W trzecim kwartale szacowany jest ich ponowny spadek. Do spowolnienia akcji inwestycyjnej przyczyniła się pogarszająca się sytuacja finansowa przedsiębiorstw. Negatywnie na realizację przedsięwzięć inwestycyjnych wpływało zaostrzenie warunków udzielania kredytów (choć sytuacja w tym zakresie wydaje się stabilizować), a także wzrost niepewności i pogorszenie koniunktury, także u głównych partnerów handlowych Polski. Z drugiej strony korzystne perspektywy wykorzystania środków unijnych, a także nadal wysoki stopień wykorzystania mocy produkcyjnych pozwoliły na osiągnięcie wzrostu tej kategorii.

Tabela 2 Wzrost wartości dodanej brutto wg sekcji w latach 2001-2009

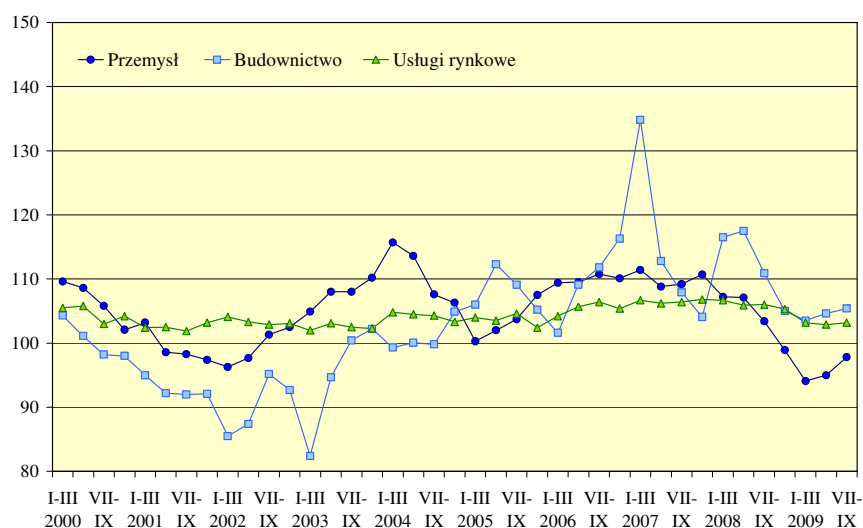
	2001	2002	2003	2004	2005	2006	2007	2008	I-IX 2009*
Przemysł	99,2	99,5	107,8	110,5	103,5	110,0	110,1	106,6	97,5
Budownictwo	92,5	91,0	97,1	101,8	107,8	111,6	110,8	109,1	106,5
Usługi rynkowe	102,5	103,3	102,5	104,2	103,6	105,5	106,5	105,3	103,1

* szacunek DAP MG

Źródło: GUS

Wartość dodana brutto w gospodarce wzrosła głównie za sprawą stabilnego wzrostu wartości dodanej w sektorze usług rynkowych, którego udział w tworzeniu wartości dodanej brutto stanowi ponad 50%. Utrzymał się spadek wartości dodanej w przemyśle, obserwowany od IV kwartału 2008 r., co wiązało się ze spadkiem produkcji sprzedanej przemysłu (6,0% r/r). W analizowanym okresie zaobserwowano wolniejszy wzrost wartości dodanej w budownictwie, o czym zdecydował niewielki wzrost produkcji budowlano-montażowej (4,7% r/r). Gorsze wskaźniki zarówno w budownictwie, jak i przemyśle przełożyły się na wynik całej gospodarki.

Wykres 2 Dynamika wartości dodanej brutto wg sektorów gospodarki w latach 2000-2009 (analogiczny okres roku poprzedniego=100)



* szacunek DAP MG.

Źródło: GUS

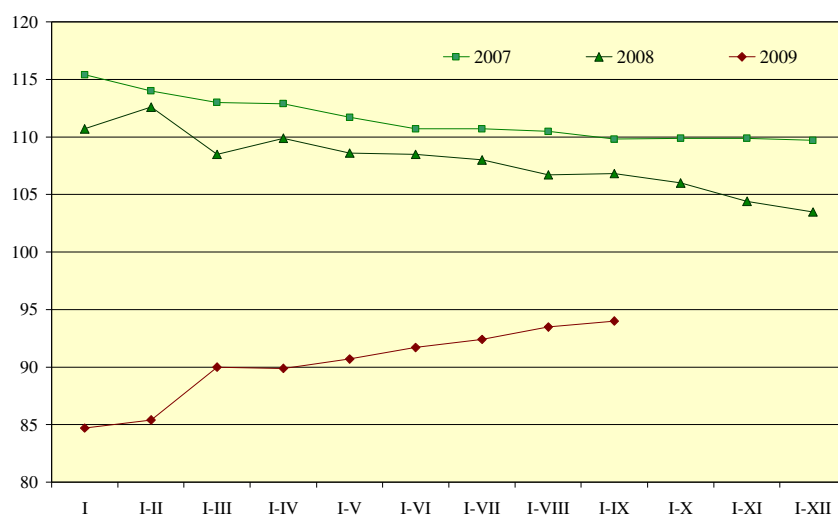
W 2009 roku przewidujemy, że wzrost PKB wyniesie ok. 1,5%, który pozostanie pod wpływem sytuacji zewnętrznej m.in. sytuacji na rynku kredytowym i powodzenia światowych działań antykryzysowych. Szacujemy, że wzrost nakładów brutto na środki trwałe utrzyma się na poziomie zbliżonym do ubiegłorocznego. Tempo wzrostu spożycia indywidualnego powinno być wolniejsze niż przed rokiem, dlatego oczekujemy wzrostu poniżej 3%.

Spowolnienie negatywnych tendencji w przemyśle...

W 2008 roku według danych GUS produkcja sprzedana przemysłu w pełnej zbiorowości podmiotów wzrosła o ok. 3,3%, a w przedsiębiorstwach zatrudniających powyżej 9 osób o 2,5% względem roku poprzedniego. Tempo wzrostu było najwolniejsze od 2002 r.

W okresie styczeń-wrzesień 2009 r., wobec analogicznego okresu roku ubiegłego, zanotowano 6,0% spadek produkcji sprzedanej przemysłu. Warto jednak zaznaczyć, że zmniejszenie produkcji w III kwartale było łagodniejsze niż notowane w kwartale poprzednim (1,3% wobec 6,7% r/r), co wskazywać może na stopniowe wygasanie ujemnego trendu dynamiki produkcji sprzedanej przemysłu zapoczątkowanego w IV kw. 2008 r.

Wykres 3. Dynamika produkcji sprzedanej przemysłu w latach 2007-2009 (analogiczny okres roku poprzedniego=100)



Źródło: Biuletyny statystyczne GUS z lat 2007-2009

Spśród głównych grup przemysłowych wzrost produkcji sprzedanej zanotowały jedynie podmioty wytwarzające dobra konsumpcyjne trwałe i nietrwałe (odpowiednio 6,8% i 3,8% r/r). Znaczne zmniejszenie sprzedanej produkcji nastąpiło w pozostałych przedsiębiorstwach, głównie tych produkujących dobra inwestycyjne (spadek o 11,7% r/r).

W okresie styczeń-wrzesień 2009 r. spadek produkcji sprzedanej, w porównaniu do ub. roku, wystąpił w 22 spośród 34¹ działów przemysłu, których udział w ogóle produkcji stanowił 66,6%. Największe spowolnienie nastąpiło w produkcji metali (o 31,7% r/r). Znaczący wzrost wartości produkcji sprzedanej zanotowały natomiast działy produkcji komputerów, wyrobów elektronicznych i optycznych (o 13,8%), produkcji wyrobów farmaceutycznych (o 11,0%) oraz produkcji napojów (o 8,6%).

Wydajność pracy w przemyśle mierzona produkcją na 1 zatrudnionego w okresie styczeń-wrzesień 2009 r. była niższa o 0,8% niż przed rokiem, przy mniejszym o 5,2% przeciętnym zatrudnieniu i wzroście przeciętnego miesięcznego wynagrodzenia brutto o 4,7%.

Przewiduje się, że spadek produkcji sprzedanej przemysłu w roku bieżącym wyniesie ok. 3,5%.

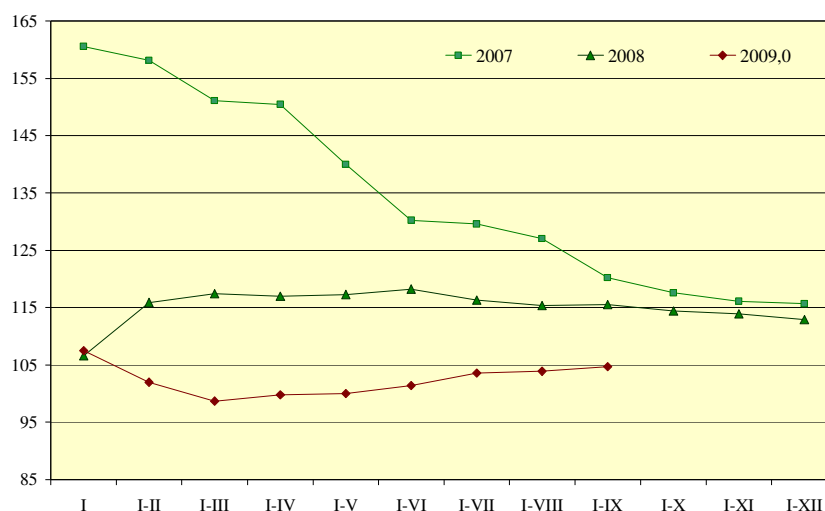
¹ Według nowej klasyfikacji PKD 2007.

Budownictwo ...

W 2008 r. utrzymującemu się ożywieniu inwestycyjnemu towarzyszył dynamiczny wzrost produkcji w budownictwie. **Skala wzrostu produkcji budowlano-montażowej w firmach zatrudniających powyżej 9 osób wyniosła 10,9%.**

W okresie styczeń-wrzesień br. produkcja budowlano-montażowa w zbiorowości podmiotów o liczbie pracujących powyżej 9 osób wzrosła o 4,7% w porównaniu do analogicznego okresu ub. roku. Biorąc pod uwagę element wysokiej bazy z roku poprzedniego oraz bieżące warunki w postaci ogólnoswiatowego spowolnienia gospodarczego, wynik ten należy uznać za wysoce zadowalający.

Wykres 4. Dynamika produkcji budowlano-montażowej w latach 2007-2009 (analogiczny okres roku poprzedniego=100)



Źródło: Biuletyny Statystyczne GUS z lat 2007-2009

Znaczący wzrost sprzedaży produkcji budowlano-montażowej wystąpił w przedsiębiorstwach specjalizujących się w budowie obiektów inżynierii lądowej i wodnej (o 19,3% r/r). Spadek z kolei zanotowały podmioty prowadzące specjalistyczne roboty budowlane (o 1,9% r/r) oraz te zajmujące się głównie budową budynków (o 1,3% r/r).

W okresie styczeń-wrzesień 2009 r. do użytku oddano 114,7 tys. mieszkań², tj. o 6,7% więcej niż przed rokiem. Większą liczbę mieszkań względem analogicznego okresu 2008 roku przekazano w budownictwie przeznaczonym na sprzedaż lub wynajem (o 18,5%), mniej natomiast w budownictwie indywidualnym (o 1,8%).

Niesprzyjające dla kondycji sektora budowlanego są natomiast dane dotyczące wolumenu mieszkań, na które wydano pozwolenia (**spadek o 23,2% r/r**) oraz tych w budowie (**spadek o 23,8% r/r**) w omawianym okresie. Ocenia się, że w związku z charakterystycznym dla rynku nieruchomości opóźnieniem reakcji producentów na hamujący popyt, w dłuższym horyzoncie czasowym owe niekorzystne tendencje będą miały negatywny wpływ na realną gospodarkę. Wraz z oczekiwaną stopniową poprawą nastrojów na rynku niższa podaż bieżąca może doprowadzić do wzrostu cen nieruchomości w przyszłości.

² Dane wstępne GUS.

Rolnictwo...

W 2008 r. globalna produkcja rolnicza zwiększyła się o 3,1% w wyniku wzrostu produkcji roślinnej – o 6,8% i spadku produkcji zwierzęcej o 1,5%.

W okresie lipiec 2009 r. – wrzesień 2009 r. w wyniku wzrostu skupu pszenicy o 6,3% oraz żyta o 3,6% r/r, skup zbóż podstawowych z mieszankami zbożowymi bez ziarna siewnego był o 9,4% większy niż w analogicznym okresie poprzedniego sezonu.

Tabela 3. Dynamika produkcji rolniczej w latach 2002-2008 (w cenach stałych)

	2002	2003	2004	2005	2006	2007	2008
Ogółem	98,1	99,2	107,5	95,7	98,8	106,1	103,1
Produkcja roślinna	93,3	94,3	116,7	88,1	94,8	109,5	106,8
Produkcja zwierzęca	103,4	104,8	97,3	105,2	102,6	102,6	98,5

Źródło: GUS

We wrześniu 2009 r. skupiono 21,5% więcej zbóż niż we wrześniu ub. r. Skup pszenicy w tym okresie zwiększył się o 17,7%, a żyta o 20,0%. Wysoki poziom podaży tych płodów rolnych przełożył się na spadek ich cen w skupie odpowiednio o 10,6% i 33,4% r/r oraz na targowiskach o 27,3% i 32,9% r/r. Średnie ceny ziemniaków w obrocie targowiskowym we wrześniu 2009 r. spadły o 14,3% r/r.

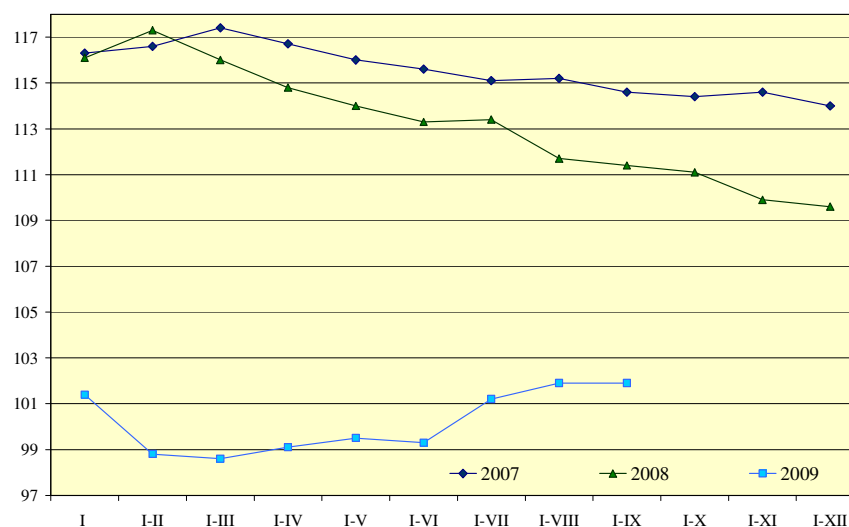
Na rynku żywca rzeźnego w okresie styczeń-wrzesień 2009 r. zanotowano spadek skupu o 6,3% r/r. Było to efektem słabszego niż przed rokiem poziomu skupu żywca wieprzowego (spadek o 15,1%) w omawianym okresie. W związku z niższym poziomem produkcji zwierzęcej nastąpił znaczący wzrost cen żywca rzeźnego. I tak w okresie I-IX br. średnie ceny żywca wieprzowego wzrosły w skupie o 22,4% i na targowiskach o 16,1%, żywca wołowego wzrosły odpowiednio o 12,7% i 8,2%, a żywca drobiowego wzrosły w skupie o 6,4%. **Podaż mleka w analizowanym okresie wzrosła o 4,1%, a ceny w skupie spadły o 18,3% r/r.**

Zmniejszenie dynamiki obrotów w handlu wewnętrznym...

W 2008 roku wolumen sprzedaży detalicznej w pełnej zbiorowości podmiotów przekroczył poziom sprzed roku o 5,3%, natomiast w przedsiębiorstwach zatrudniających powyżej 9 osób sytuacja kształtowała się korzystniej i wzrost sprzedaży wyniósł 9,6%³.

W okresie styczeń-wrzesień 2009 r. sprzedaż detaliczna w cenach stałych wzrosła o 1,9%, choć skala tego wzrostu była znacznie niższa niż przed rokiem (w okresie I-IX 2008 r. – 111,4).

Wykres 5. Dynamika sprzedaży detalicznej (analogiczny okres roku poprzedniego=100, ceny stałe)



Źródło: Biuletyny statystyczne GUS z lat 2007-2009

Mniejsza niż przed rokiem sprzedaż w pierwszych trzech kwartałach 2009 r. wystąpiła w dwóch grupach o największym udziale w sprzedaży detalicznej ogółem. W sekcjach paliwa ciekłe i gazowe oraz, pojazdy samochodowe, motocykle i części, spadki osiągnęły wartości odpowiednio 8,8% i 7,9% r/r. Wzrosty sprzedaży w analizowanym okresie wystąpiły w pozostałych sekcjach. Największą skalę wzrostu zanotowano w sprzedaży włókien, odzieży i obuwia (wzrost o 22,0%) oraz pozostałej sprzedaży detalicznej w niewyspecjalizowanych sklepach (wzrost o 21,2% r/r). Sprzedaż żywności, napojów i wyrobów tytoniowych zwiększyła się o 5,5%.

W okresie styczeń-wrzesień 2009 r. sprzedaż hurtowa w przedsiębiorstwach handlowych o liczbie pracujących powyżej 9 osób była niższa o 8,6% niż przed rokiem⁴. Bardzo niski poziom osiągnęła sprzedaż hurtowa napojów alkoholowych i bezalkoholowych w analizowanym okresie (spadek o 29,5% r/r).

³ W cenach stałych.

⁴ W cenach bieżących.

Inflacja

Wskaźnik cen towarów i usług konsumpcyjnych w 2008 r. ukształtował się na poziomie 4,2%. W kierunku wzrostu oddziaływały wyższe ceny surowców energetycznych i żywności na rynkach światowych, a także zwiększenie popytu krajowego oraz presja płacowa.

W okresie styczeń-wrzesień 2009 r. wskaźnik CPI nadal znajdował się powyżej poziomu celu inflacyjnego, jednocześnie nie przekraczając dopuszczalnego pasma odchyłeń (3,5% wobec analogicznego okresu roku poprzedniego).

Na wzrost cen w okresie styczeń-wrzesień 2009 r. złożyło się przede wszystkim przyspieszenie dynamiki cen żywności i napojów (o 4,3%). Wyższe były również koszty utrzymania mieszkania (o 7,8%), w tym ceny nośników energii (o 11,9% r/r) - największy wzrost towarzyszył cenom opału (o 18,6% r/r).

Mimo zmniejszającego się popytu wewnętrznego, niższej presji płacowej związanej z rosnącym bezrobociem oraz ujemnej dynamiki produkcji przemysłowej, wskaźnik inflacji jest relatywnie wysoki. Jego źródłem był przede wszystkim wzrost cen regulowanych, cen towarów importowanych (deprecjacja złotego) - w tym żywności, oraz nadal proinflacyjnie oddziałująca podwyżka akcyzy na alkohol oraz wyroby tytoniowe.

Ceny produkcji sprzedanej przemysłu w okresie styczeń-wrzesień 2009 r. były średnio wyższe o 3,8% niż w analogicznym okresie 2008 r. Przyspieszenie dynamiki było w głównej mierze wynikiem wzrostu cen surowców. Nie bez znaczenia pozostają również wyższe koszty związane z przyrostem przeciętnych wynagrodzeń pracowników. Największe z nich wystąpiły w sekcjach produkcji wyrobów farmaceutycznych (o 11,8%) oraz wytwarzania i zaopatrywania w energię elektryczną, gaz, parę wodną i gorącą wodę (o 8,0% r/r).

Ceny produkcji budowlano-montażowej wzrosły w okresie styczeń-wrzesień 2009 r. o 0,5% w relacji do poprzedniego roku. Tak niska dynamika cen spowodowana była głównie spadkiem zainteresowania na rynku nieruchomości wśród klientów indywidualnych oraz związanym z tym obniżeniem poziomu produkcji budowlanej. Sytuacja ta była pochodną kryzysu finansowego, który ograniczył dostępność kredytów hipotecznych w kraju wpływając tym samym negatywnie na kształtowanie się stosunku popytu do podaży w sektorze.

Główną determinantą poziomu inflacji w 2009 roku jest ogólnoswiatowe spowolnienie gospodarcze i związane z nim pogarszanie się sytuacji na rynku pracy, które wpływa na ograniczenie presji inflacyjnej. Z drugiej strony na utrzymywanie wskaźnika CPI na wysokim poziomie oddziałują deprecjacja złotego i wzrost cen żywności i usług. Uwzględniając wszystkie czynniki ocenia się, że wzrost ogólnego poziomu cen dóbr i usług może pod koniec roku zbliżyć się do poziomu 3%.

Rynek pracy – stopniowe pogorszenie...

Od IV kwartału 2008 r. sytuacja na rynku pracy ulega stopniowemu pogorszeniu. Źródłem takiego stanu rzeczy jest przede wszystkim globalne spowolnienie gospodarcze, którego negatywny wpływ na dynamikę produkcji w sposób pośredni ogranicza popyt na pracę. Tym samym poprawa wskaźników rynku pracy obserwowana od 2003 r. została wyhamowana.

Tabela 4. Podstawowe wskaźniki BAEL w latach 2008-2009

	II kw. 08	III kw. 08	IV kw. 08	I kw. 09	II kw. 09
Współczynnik aktywności zawodowej (%)	53,9	54,6	54,7	54,5	54,7
Wskaźnik zatrudnienia (%)	50,1	51,0	51,0	50,0	50,4
Stopa bezrobocia (%)	7,1	6,6	6,7	8,3	7,9
Liczba osób pracujących (tys.)	15 689	15 990	16 005	15 714	15 847
Liczba osób bezrobotnych (tys.)	1 196	1 132	1 154	1 414	1 355
Liczba osób biernych zawodowo (tys.)	14 445	14 231	14 224	14 275	14 253

Źródło: GUS

W okresie styczeń-wrzesień 2009 r. przeciętne zatrudnienie w sektorze przedsiębiorstw było niższe niż przed rokiem (o 0,9% r/r). Element ten wraz z coraz słabszymi danymi makro pozwala przypuszczać, że w kolejnych miesiącach trend ten będzie kontynuowany. Ograniczenie pogłębiania się złej sytuacji możliwe jest jako efekt działań podejmowanych na rzecz łagodzenia skutków kryzysu na rynku pracy.

Tabela 5. Przeciętne zatrudnienie w sektorze przedsiębiorstw (w tys.)

	I-IX 2008	I-IX 2009	2009/2008
Ogółem	5 379	5 330	99,1
Przemysł	2 598	2 463	94,8
Górnictwo i wydobywanie	178	180	100,9
Przetwórstwo przemysłowe	2 174	2 034	93,6
Wytwarzanie i zaopatrywanie w energię elektryczną, gaz i wodę	149	149	99,6
Dostawa wody; gospodarowanie ściekami i odpadami; rekultywacja	96	100	103,5
Budownictwo	409	432	105,7
Handel; naprawa pojazdów samochodowych	1 057	1 093	103,4
Transport i gospodarka magazynowa	459	465	101,1
Zakwaterowanie i gastronomia	97	103	106,4
Informacja i komunikacja	157	159	101,7
Obsługa rynku nieruchomości	90	88	98,2
Działalność profesjonalna, naukowa i techniczna ^a	127	140	110,5
Administrowanie i działalność wspierająca	262	262	99,9

^a Nie obejmuje działów: Badania naukowe i prace rozwojowe oraz Działalność weterynaryjna.

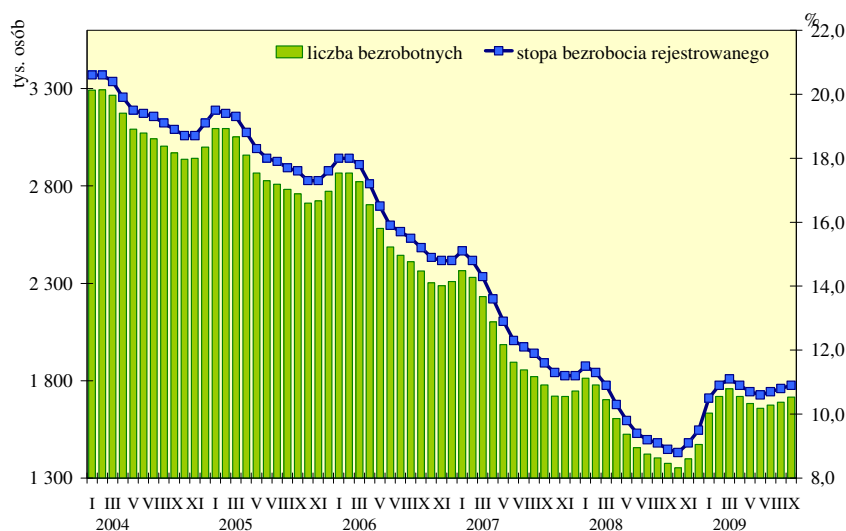
Źródło: Biuletyny statystyczne GUS z lat 2008-2009

Spośród działów przetwórstwa przemysłowego, w pierwszych trzech kwartałach 2009 roku, największe zmiany w dynamice zatrudnienia w stosunku do analogicznego okresu ub. r. miały miejsce w produkcji:

1. wyrobów farmaceutycznych	102,0
1. wyrobów tekstylnych	83,8
2. odzieży	85,2

W okresie styczeń-wrzesień 2009 r. liczba osób zarejestrowanych jako bezrobotni oraz stopa bezrobocia wahały się.

Wykres 6. Liczba zarejestrowanych bezrobotnych i stopa bezrobocia rejestrowanego



Źródło: GUS

Liczba zarejestrowanych bezrobotnych na koniec września 2009 r. ukształtowała się na poziomie 1715,9 tys. osób, tj. o 24,6% wyższym niż w czerwcu poprzedniego roku. Stopa bezrobocia wyniosła 10,9% i była o 2,0 pkt. proc. wyższa niż we wrześniu 2008 roku.

Zapoczątkowany w ostatnim kwartale 2008 r. spadek popytu na pracę oraz brak wyraźnej zmiany tej tendencji w sezonie letnim (prace sezonowe), pozwalają przypuszczać, że trend ten utrzymał się i może się pogłębiać. Dlatego też w skali całego roku przewiduje się wzrost bezrobocia powyżej 11%.

Wzrost wynagrodzeń oraz świadczeń socjalnych...

W okresie styczeń-wrzesień 2009 r. przeciętne miesięczne wynagrodzenie w sektorze przedsiębiorstw wyniosło 3 281 zł (wzrost o 4,6% w stosunku do analogicznego okresu roku ubiegłego).

Spśród działów przetwórstwa przemysłowego jedynie w dwóch odnotowano spadek wysokości wynagrodzeń. Największe zmiany w dynamice przeciętnych płac wystąpiły w produkcji:

1. wyrobów farmaceutycznych	111,8
2. wyrobów tytoniowych	108,0
3. skór i wyrobów skórzanych	108,0
4. poligrafia i reprodukcja zapisanych nośników informacji	107,4
<hr/>	
1. koksu i produktów rafinacji ropy naftowej	95,9

Tabela 6. Przeciętne nominalne wynagrodzenie brutto w sektorze przedsiębiorstw

	I-IX 2008	I-IX 2009	2009/2008
Ogółem	3 137	3 281	104,6
Przemysł	3 113	3 258	104,7
Górnictwo i wydobywanie	5 038	5 301	105,2
Przetwórstwo przemysłowe	2 868	2 968	103,5
Wytwarzanie i zaopatrywanie w energię elektryczną, gaz i wodę	4 447	4 802	108,0
Dostawa wody; gospodarowanie ściekami i odpadami; rekultywacja	3 008	3 189	106,0
Budownictwo	3 305	3 418	103,4
Handel; naprawa pojazdów samochodowych	2 924	3 038	103,9
Transport i gospodarka magazynowa	3 058	3 187	104,2
Zakwaterowanie i gastronomia	2 240	2 302	102,8
Informacja i komunikacja	5 733	5 960	104,0
Obsługa rynku nieruchomości	3 229	3 366	104,2
Działalność profesjonalna, naukowa i techniczna ^a	5 056	5 425	107,3
Administrowanie i działalność wspierająca	1 889	2 035	107,7

^a Nie obejmuje działów: Badania naukowe i prace rozwojowe oraz Działalność weterynaryjna.

Źródło: Biuletyny statystyczne GUS z lat 2008-2009

Siła nabywcza przeciętnych wynagrodzeń w sektorze przedsiębiorstw w I poł. 2009 roku zwiększyła się o 1,3%.

W okresie styczeń-wrzesień 2009 r. wyższe niż analogicznym okresie 2008 r. były również świadczenia społeczne. Przeciętna miesięczna emerytura i renta z pozarolniczego systemu ubezpieczeń społecznych wyniosła 1 534 zł tj. nominalnie o 9,0%, a realnie o 4,4% więcej niż w analogicznym okresie ub. r. Przeciętna emerytura i renta rolników indywidualnych wzrosła w tym okresie o 6,3% do poziomu 908 zł (realny wzrost o 1,8% r/r).

Przewiduje się, że w 2009 r. w związku z pogarszającą się sytuacją na rynku pracy nominalny wzrost przeciętnego wynagrodzenia będzie wolniejszy. Realnie wśród pojedynczych działów w sektorze przedsiębiorstw nie wyklucza się wystąpienia ujemnej dynamiki płac, co wynikać może ze znaczącego spadku popytu na towary eksportowe oraz z rosnącej stopy bezrobocia ograniczającej presję płacową.

Finanse publiczne...

W 2008 roku w ujęciu nominalnym dochody budżetu państwa wyniosły 253,5 mld zł. Wydatki kształtowały się na poziomie 277,9 mld zł. W porównaniu z rokiem 2007 realizacja dochodów była niższa o 13,2 pkt. proc. (89,9%), a wydatków o 7,8 pkt. proc. (89,9%). W rezultacie deficyt budżetowy był wyższy niż przed rokiem i wyniósł 24,3 mld zł (w ujęciu nominalnym) wobec 16,9 mld zł w roku 2007.

W okresie styczeń-wrzesień 2009 r. dochody państwa wyniosły 202,4 mld zł i były o 5,2% wyższe od poziomu dochodów osiągniętych w analogicznym okresie roku ubiegłego. Wydatki budżetowe w tym okresie ukształtowały się na poziomie 223,9 mld zł tj. o 13,8% wyższym niż wydatki po trzech kwartałach 2008 r.

Tabela 7. Realizacja ustawy budżetowej w okresie I-IX 2009 (w mld zł)

	Ustawa budżetowa*	Wykonanie	%
DOCHODY	272,9	202,4	74,2
Dochody podatkowe i niepodatkowe	231,1	175,3	75,9
Podatki pośrednie	147,5	115,0	78,0
PIT	24,0	17,2	71,8
CIT	34,4	25,5	74,3
Dochody państwowych jedn. budżetowych	21,6	14,3	66,2
Środki z UE i innych źródeł nie podlegaj. zwrotowi	41,8	26,9	64,4
WYDATKI	300,1	223,9	74,6
Obsługa długu krajowego	24,5	16,4	67,2
Obsługa długu zagranicznego	6,2	6,0	97,2
Dotacja dla funduszu emerytalno-rentowego	15,8	11,7	74,1
Dotacja dla FUS	30,4	28,0	92,1
Subwencje ogólne dla jednostek samorządu terytorialnego	45,3	37,0	81,7
SALDO	-27,2	-21,5	79,0
ŹRÓDŁA FINANSOWANIA DEFICYTU	27,2	21,5	79,0
KRAJOWE	18,6	17,5	94,2
Bony skarbowe	6,2	10,0	162,0
Obligacje	34,0	29,7	87,5
Przychody z prywatyzacji	12,0	3,8	31,3
Prefinansowanie zadań z udziałem środków z UE	-1,8	-1,7	202,3
ZAGRANICZNE	8,6	4,0	46,1

* Według nowelizacji ustawy budżetowej przyjętej przez Sejm RP dnia 17 lipca 2009 r.

Źródło: Ministerstwo Finansów

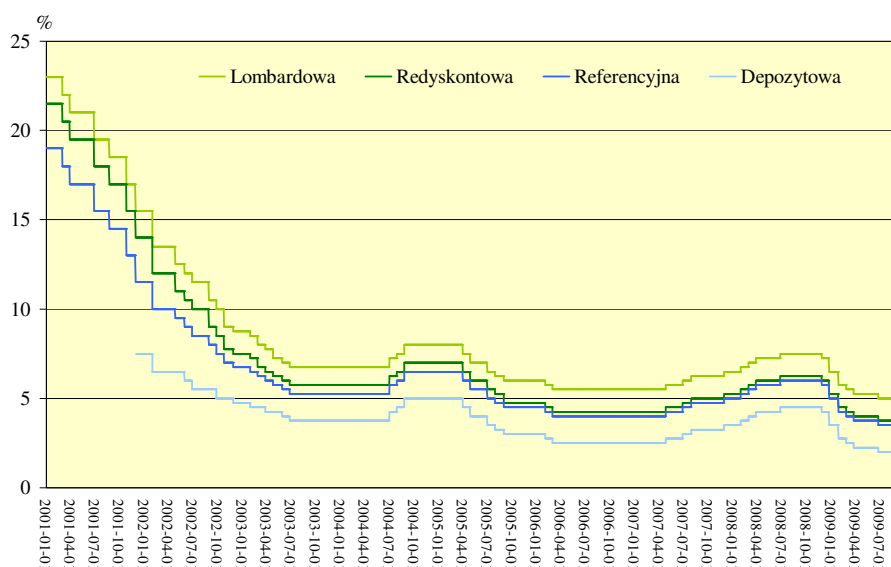
Po stronie dochodów największe znaczenie miały wpływy z podatków pośrednich, stanowiące 56,8% całości przychodów zrealizowanych w okresie styczeń-wrzesień 2009 r. (nominalnie spadek o 1,4% r/r). Ponadto składnikiem, który przyczynił się do wyższych zagregowanych dochodów do budżetu w analizowanym okresie 2009 r. był napływ środków z UE i innych źródeł nie podlegających zwrotowi, których wartość wyniosła 26,9 mld zł (wzrost o 104,0% r/r)

Po stronie wydatków największe znaczenie miały subwencje ogólne dla jednostek samorządu terytorialnego, których wartość w okresie styczeń-wrzesień 2009 r. była o 10,4% wyższa niż w analogicznym okresie ub. r. Koszty obsługi długu krajowego i zagranicznego zrealizowano odpowiednio w 67,2% i 97,2% założonych w ustawie, a ich całkowity udział w wydatkach stanowił 10,0%.

Polityka monetarna i kurs walutowy

W 2008 roku stopy procentowe zostały zmienione sześciokrotnie. Podwyższenie stóp nastąpiło czterokrotnie każdorazowo o 0,25 pkt. proc., natomiast pod koniec roku dokonano obniżenia stóp łącznie o 1 pkt. proc. Na koniec roku stopy procentowe ukształtowały się na poziomie: referencyjna – 5,00%, lombardowa – 6,50%, depozytowa – 3,50%, a redyskonto weksli – 5,25%. W 2008 roku nasza waluta umocniła się zarówno względem euro jak i dolara. Średni roczny kurs EUR/PLN wyniósł 3,5166 zł i obniżył się o 7,0% w stosunku do 2007 r. Dolar amerykański średnio kosztował 2,4092 zł, a jego wartość spadła w stosunku do średniej z 2007 r. o 12,9%.

Wykres 7. Wartość stóp procentowych NBP w latach 2001-2009



Źródło: Narodowy Bank Polski

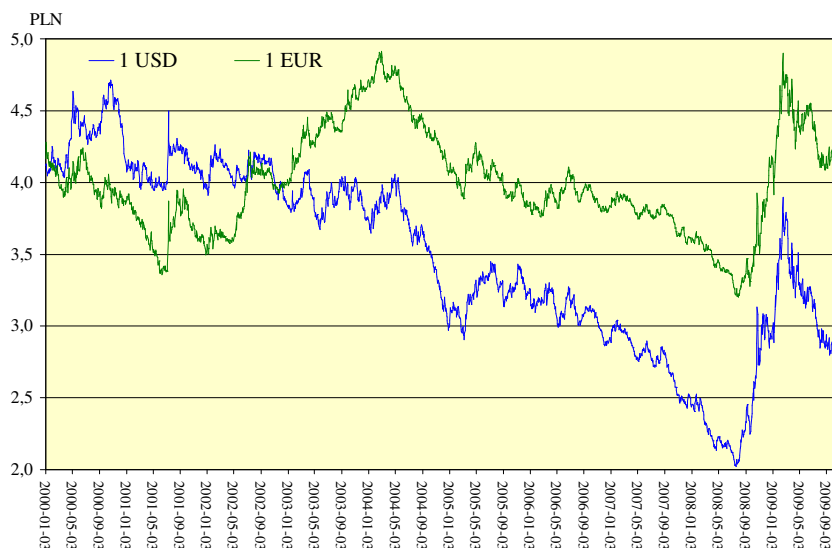
W okresie styczeń-wrzesień 2009 r. proces łagodzenia polityki monetarnej był kontynuowany, czego efektem było czterokrotne obniżenie stóp procentowych przez RPP. W styczniu redukcja stóp wyniosła 0,75 pkt. proc., a w lutym, marcu oraz czerwcu po 0,25 pkt. proc. Na koniec III kwartału br. stopy procentowe ukształtowały się na poziomie: referencyjna – 3,5%, lombardowa – 5,0%, depozytowa – 2,0%, a redyskonto weksli – 3,75%. Warto jednak zaznaczyć, że instrumenty charakterystyczne dla ekspansji monetarnej wykorzystywane były głównie w dwóch pierwszych kwartałach br., będących okresem kulminacji ogólnoświatowego kryzysu finansowego. W III kwartale 2009 r., wraz z pojawieniem się pozytywnych sygnałów w realnej gospodarce, RPP nie zmieniła podstawowych stóp procentowych uznając dotychczas dokonane zmiany za wystarczające, a tym samym sprzyjające powrotowi polskiej gospodarki na ścieżkę potencjalnego tempa wzrostu.

Awersja do ryzyka po stronie instytucji finansowych w dużym stopniu negatywnie wpłynęła na rozwój wydarzeń na rynku kredytowym, co skutecznie ograniczyło popyt konsumpcyjny oraz inwestycyjny. W porównaniu z końcem ubiegłego roku wartość kredytów we wrześniu 2009 r. wzrosła o 6,0%. Przyrost należności w postaci kredytów po stronie gospodarstw domowych w badanym okresie wyniósł 9,7%, niemonetarnych instytucji finansowych 5,3%, instytucji niekomercyjnych działających na rzecz gospodarstw domowych 8,3%, a instytucji samorządowych 12,3%. Ujemną dynamikę wolumenu kredytów na poziomie – 1,0% odnotowano natomiast w przypadku przedsiębiorstw.

W okresie styczeń-wrzesień 2009 r. średni kurs euro wyniósł 4,3777 zł i wzrósł o 27,6% w skali roku. Kurs dolara w tym samym okresie wyniósł 3,2136 zł i wzrósł o 42,4% r/r. Z kolei we wrześniu 2009 r. kursy obu walut osiągnęły średnio odpowiednio poziomy 4,1635 EUR/PLN oraz 2,8595 USD/PLN.

Deprecjacja kursu złotego względem dolara i euro trwająca do połowy lutego 2009 roku oraz ponownie względem samego euro na przełomie maja i czerwca, spowodowana była wycofaniem się z krajowego rynku inwestorów zagranicznych w świetle przewidywań co do znacznego spowolnienia gospodarczego w Europie. W pozostałym okresie nastąpiło odwrócenie trendu. Relatywnie dobre dane makroekonomiczne na tle pozostałych państw członkowskich Unii Europejskiej wpłynęły na umocnienie kursu złotego zarówno w stosunku do euro jak i do dolara. Ponadto spadek awersji do ryzyka na globalnym rynku finansowym oraz pozytywne prognozy dla rozwoju polskiej gospodarki pobudziły popyt na polską walutę, głównie wśród zagranicznych inwestorów portfelowych.

Wykres 8. Złoty w relacji do euro i dolara (kursy nominalne)



Źródło: Narodowy Bank Polski

Większy spadek importu niż eksportu...

Według wstępnych danych GUS w okresie styczeń-wrzesień 2009 roku wartość eksportu liczonego według cen bieżących wyniosła 70,0 mld euro i była o 21,6% niższa w porównaniu z analogicznym okresem 2008 roku. Było to efektem pogłębiającej się recesji w krajach strefy euro, które stanowią ponad 50% odbiorców polskiego eksportu. Wartość importu wyniosła 76,4 mld euro i była niższa o 29,5% r/r. Wpływ na to miał spadek importu dóbr pośrednich i obserwowany wcześniej spadek cen surowców. Ujemne saldo obrotów towarowych wyniosło 6,4 mld euro tj. o 10,7 mld euro mniej niż w okresie styczeń-wrzesień 2008 r. Zmniejszenie wartości ujemnego salda obrotów towarowych wynikało z nadal stosunkowo dobrej pozycji eksporterów w związku z niską wartością złotego w stosunku do euro i dolara.

Tabela 8. Struktura obrotów handlowych Polski w okresie I-IX 2009 r.

	Eksport		Import	
	Udział w strukturze (%)	Zmiana (pkt. proc)	Udział w strukturze (%)	Zmiana (pkt. proc)
Kraje rozwinięte	85,2	+2,3	68,8	-1,0
w tym Unia Europejska	79,2	+1,4	61,4	-1,1
Kraje rozwijające się	7,2	+0,5	21,1	+2,7
Kraje Europy Środkowej i Wschodniej	7,6	-2,8	10,1	-1,7

Źródło: GUS

Główni partnerzy handlowi Polski w okresie I-IX 2009 r. (zmiany w stosunku do analogicznego okresu roku 2008):

Niemcy:

Spadek eksportu (€) o 17,7% oraz importu o 32,3%,

Udział w polskim eksporcie 26,3% (+1,2 pkt. proc.); w imporcie 22,5% (-1,0 pkt. proc.)

Rosja:

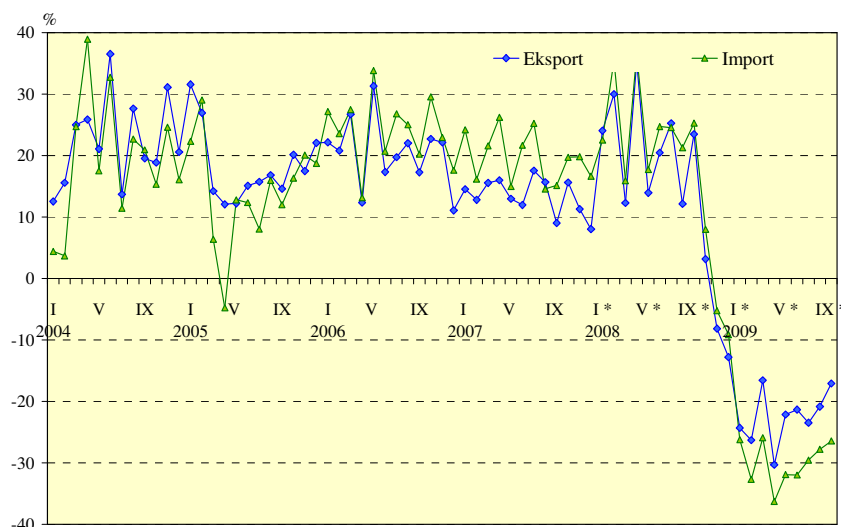
Spadek eksportu (€) o 44,8% oraz importu o 37,9%,

Udział w polskim eksporcie 3,7% (-1,5 pkt. proc.); w imporcie 8,6% (-1,2 pkt. proc.)

Chiny:

Udział w polskim imporcie 9,2% (+1,6 pkt. proc.)

Wykres 9. Dynamika importu i eksportu w euro (ujęcie transakcyjne)



*dane wstępne

Źródło: Narodowy Bank Polski

Według wstępnych danych NBP w ujęciu transakcyjnym (w euro) w okresie styczeń-wrzesień 2009 r. wartość eksportu wyniosła 72,8 mld euro i była o 22,5% niższa w odniesieniu do analogicznego okresu roku poprzedniego. Wydatki na import wyniosły 74,8 mld euro, co było wielkością o 30,0% niższą niż przed rokiem. W konsekwencji saldo obrotów towarowych było ujemne i wyniosło 2,0 mld euro, wobec 13,5 mld euro w analogicznym okresie roku poprzedniego.

Przewiduje się, że w 2009 r. wartość eksportu wyniesie ok. 98,6 mld euro, tj. o ok. 15,2% mniej niż w 2008 roku. Wartość importu wyniesie natomiast 110,5 mld euro, tj. o 22,4% mniej niż w roku 2008. Saldo obrotów towarowych osiągnie poziom ok. 11,9 mld euro, czyli o ok. 14 mld euro mniej wobec roku 2008.

Poprawa bilansu płatniczego...

Wstępne dane bilansu płatniczego w pierwszych dziewięciu miesiącach 2009 roku wskazują na poprawę sytuacji w stosunku do analogicznego okresu roku ubiegłego.

W okresie tym odnotowano ujemne saldo na rachunku bieżącym w wysokości 1,5 mln euro wobec -13,5 mld euro w analogicznym okresie roku 2008 r. Wynik ten był przede wszystkim efektem znacznego zmniejszenia deficytu na rachunku obrotów towarowych (o 10,8 mld euro).

Napływ bezpośrednich inwestycji zagranicznych w okresie I-IX 2009 roku osiągnął poziom 4,8 mld euro. Kwota ta była ponad 40% niższa od wartości BIZ zanotowanej w analogicznym okresie ub. r.

Tabela 9. Bilans płatniczy w latach 2005-2009 (w mln euro)

	2005	2006	2007	2008*	I-IX 2009*
Rachunek bieżący	-3 005	-7 453	-14 721	-18 293	-1 457
Towary: saldo	-2 241	-5 541	-12 386	-17 726	-1 964
Wpływy z eksportu	77 603	93 378	105 856	121 082	72 807
Wyплаты z importu	79 844	98 919	118 242	138 808	74 771
Usługi: saldo	592	572	3 432	3 465	2 817
Dochody: saldo	-5 383	-7 707	-11 969	-9 576	-6 801
Transfery bieżące: saldo	4 027	5 223	6 202	5 544	4 491
Rachunek kapitałowy	789	1 673	3 421	4 073	2 945
Rachunek finansowy	12 192	9 216	28 214	26 915	17 817
Polskie inwestycje bezpośrednie za granicą	-2 741	-7 096	-4 000	-2 039	-1 220
Zagraniczne inwestycje bezpośrednie w Polsce	8 329	15 707	17 222	10 025	4 832
Inwestycje portfelowe: aktywa	-2 015	-3 690	-4 625	1 681	171
Inwestycje portfelowe: pasywa	11 747	1 375	554	-3 585	7 950
Pozostałe inwestycje: aktywa	-2 172	-3 129	-1 250	4 232	2 333
Pozostałe inwestycje: pasywa	-1 101	7 944	21 769	17 158	4 714

*dane wstępne

Źródło: Narodowy Bank Polski

MINISTERSTWO GOSPODARKI**Departament Analiz i Prognoz**

Warszawa, listopad 2009 r.

WYNIKI GOSPODARCZE POLSKI W LATACH 2008-2009

Wyszczególnienie	Jednostka	2008	IX 2008	IX 2009	I-IX 2009
PKB	%	105,0			101,2 ¹
Spożycie ogółem	%	106,3			102,4 ¹
Spożycie indywidualne	%	105,9			102,3 ¹
Akumulacja	%	102,9			84,0 ¹
Nakłady brutto na środki trwałe	%	108,2			99,0 ¹
Ceny					
Średnioroczny wskaźnik cen towarów i usług konsumpcyjnych	%	104,2	104,5	103,4	103,5
Średnioroczny wskaźnik cen produkcji sprzedanej przemysłu	%	102,2	102,0	101,6	103,8
Produkcja²	%				
Produkcja sprzedana przemysłu	%	102,5	105,5	98,7	94,0
Produkcja budowlano-montażowa	%	110,9	109,6	105,7	104,7
Wynagrodzenia					
Przeciętne miesięczne wynagrodzenie w gospodarce narodowej, w tym:	zł	2 944			
- w sektorze przedsiębiorstw	zł	3 186	3 177	3 283	3 281
Przeciętna emerytura i renta					
- z pozarolniczego systemu ubezpieczeń	zł	1 419	1 449	1 563	1 534
- rolników indywidualnych	zł	858	862	915	908
Rynek pracy					
Przeciętne zatrudnienie w sektorze przedsiębiorstw	tys. osób	5 392	5 395	5 267	5 330
Przeciętna liczba emerytów i rencistów	tys. osób	9 257	9 277	9 308	9 339
- z pozarolniczego systemu ubezpieczeń	tys. osób	7 779	7 812	7 895	7 907
- rolników indywidualnych	tys. osób	1 478	1 465	1 413	1 432
Stopa bezrobocia (stan na koniec okresu)	%	9,5	8,9	10,9	10,9
Handel zagraniczny wg GUS					
Saldo obrotów handlowych	mln euro	-26 204			-6 382
Eksport	mln euro	116 244			69 998
Import	mln euro	142 448			76 380

1 - szacunek DAP MG

2 - dot. pełnej zbiorowości podmiotów w 2008, pozostałe dane dla podmiotów o liczbie pracujących powyżej 9 osób

	Jednostka	1995	1996	1997	1998	1999	2000	2001	2002	2003	2004	2005	2006	2007	2008
Produkt Krajowy Brutto (zmiana)	%	7	6,2	7,1	5	4,5	4,3	1,2	1,4	3,9	5,3	3,6	6,2	6,8	5,0
Spożycie indywidualne (zmiana)	%	3,2	8,8	7,1	5	5,4	3,1	2,3	3,4	2,1	4,7	2,1	5,0	4,9	5,9
Nakłady brutto na środki trwałe (zmiana)	%	16,5	19,7	21,8	14	6,6	2,7	-9,7	-6,3	-0,1	6,4	6,5	14,9	17,6	8,2
Produkcja sprzedana przemysłu (zmiana)	%	9,7	8,3	11,5	3,5	3,6	6,7	0,6	1,1	8,3	12,6	3,7	11,2	9,5	2,5 ¹
Produkcja budowlano-montażowa (zmiana)	%	8,1	4,6	17,1	11	9,4	1,4	-11,7	-4,1	1,6	1,8	8,0	15,9	12,2	10,9 ¹
Inflacja (średnioroczna)	%	27,8	19,9	14,9	11,8	7,3	10,1	5,5	1,9	0,8	3,5	2,1	1,0	2,5	4,2
Inflacja (XII/XII)	%	21,6	18,5	13,2	8,6	9,8	8,5	6,3	0,8	1,7	4,4	0,7	1,4	4,0	3,3
Pracujący w gospodarce narodowej	mln osób	15,5	15,8	16,2	16,2	15,9	15,5	15,0	12,8	12,6	12,7	12,9	13,2	11,2	b.d.
Przeciętne zatrudnienie w sektorze przedsiębiorstw	tys. osób	5738	5664	5745	5856	5795	5312	5138	4912	4724	4684	4769	4915	5146	5392
Liczba bezrobotnych	tys. osób	2629	2360	1826	1831	2350	2703	3115	3217	3176	3000	2773	2309	1747	1474
Stopa bezrobocia	%	14,9	13,2	10,3	10,4	13,1	15,1	17,5	18,0	20,0	19,0	17,6	14,8	11,4	9,5
Przeciętne wynagrodzenie nominalne brutto w gospodarce narodowej	PLN	691	874	1066	1233	1697	1894	2045	2098	2185	2273	2361	2476	2673	2944
Przeciętne wynagrodzenie realne brutto w gospodarce narodowej	%	2,8	5,5	5,9	3,3	4,7	1,0	2,5	0,7	3,4	0,7	1,8	4,0	5,5	6,0
Przeciętne wynagrodzenie nominalne brutto w sektorze przedsiębiorstw	PLN	754	957	1162	1349	1835	2057	2203	2277	2342	2439	2516	2644	2889	3186
Przeciętne wynagrodzenie realne brutto w sektorze przedsiębiorstw	%	3,2	5,8	5,5	3,7	3	1,3	1,6	1,5	2,0	0,8	1,2	4,2	6,8	6,1
Przeciętna realna emerytura i renta z pozarolniczego systemu ubezpieczeń społecznych brutto	%	3,2	2,1	4,6	2,2	3,9	-2,3	4,7	4,6	4,1	0,6	0,3	6,2	0,0	4,1
Saldo obrotów towarów i usług (wg GUS)	mld EUR	-	-	-	-	-	-18,7	-15,8	-15,0	-12,8	-11,7	-9,7	-12,9	-18,6	-26,2
Wartość eksportu (wg GUS)	mld EUR	-	-	-	-	-	34,4	40,2	43,5	47,5	59,7	71,4	87,9	101,8	116,2
Wzrost eksportu (wg GUS – r/r)	%	-	-	-	-	-	-	16,9	8,2	9,3	25,6	19,6	23,1	15,8	14,1
Wartość importu (wg GUS)	mld EUR	-	-	-	-	-	53,1	56,0	58,5	60,4	71,4	81,2	100,8	120,4	142,4
Wzrost importu (wg GUS – r/r)	%	-	-	-	-	-	-	5,6	4,4	3,2	18,2	13,8	24,1	19,4	18,3

¹ dot. danych dla podmiotów o liczbie pracujących powyżej 9 osób

*Opracowano
w Wydziale Analiz Makroekonomicznych
w Departamencie Analiz i Prognoz
Monika Krupa-Leończyk
Michał Szymczuk
Tomasz Chałupa*

*Akceptowała Aneta Piątkowska
Dyrektor Departamentu*