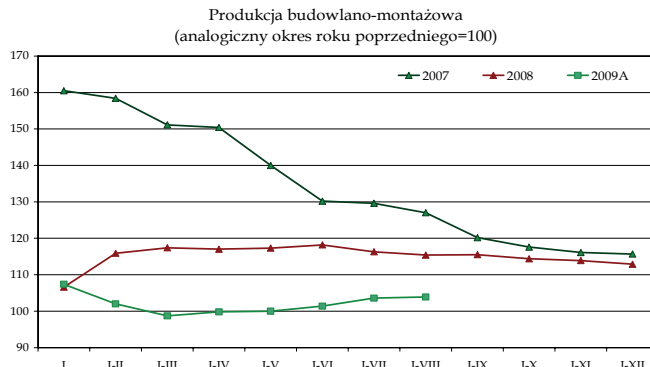
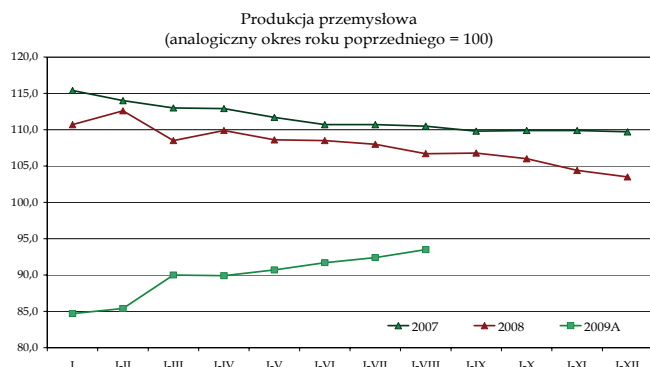




**W okresie styczeń-sierpień 2009 r. (w porównaniu do analogicznego okresu roku poprzedniego):**

- Spadek produkcji sprzedanej przemysłu wyniósł 6,5%. Największy spadek zanotowano w górnictwie (15,3%).
- Wzrost produkcji budowlano-montażowej wyniósł 3,9%.
- Inflacja mierzona wskaźnikiem CPI wyniosła 3,5%.
- Liczba zarejestrowanych bezrobotnych wyniosła 1 689 tys. osób (wzrost o 20,3%).
- Stopa bezrobocia rejestrowanego wyniosła 10,8%.
- Przeciętne miesięczne wynagrodzenie nominalne brutto w sektorze przedsiębiorstw wyniosło 3 280 zł (wzrost o 4,7%).
- Przeciętna emerytura i renta z pozarolniczego systemu ubezpieczeń wzrosła o 9,1%, a przeciętna emerytura i renta rolników indywidualnych o 6,3% (w ujęciu nominalnym).
- Wyniki realizacji budżetu: realizacja dochodów wyniosła 67,2% i wydatków 66,3% zaplanowanych w ustawie, natomiast deficyt budżetowy wyniósł 15,6 mld zł.
- Rada Polityki Pieniężnej obniżyła stopy procentowe cztery razy, łącznie o 1,5 pkt. proc.
- Na rynku walutowym złoty osłabił się w stosunku do dolara oraz euro.
- Na koniec lipca 2009 roku nadwyżka na rachunku bieżącym bilansu płatniczego wyniosła 588 mln euro.

**Styczeń-Sierpień 2009 r.: produkcja sprzedana przemysłu spadła o 6,5%, natomiast produkcja budowlano-montażowa była wyższa o 3,9% (w odniesieniu do analogicznego okresu roku poprzedniego).**



**Dynamika produkcji przemysłowej i budowlano-montażowej**

		I	I-II	I-III	I-IV	I-V	I-VI	I-VII	I-VIII	I-IX	I-X	I-XI	I-XII
Produkcja sprzedana przemysłu	2008	110,7	112,6	108,5	109,9	108,6	108,5	108,0	106,7	106,8	106,0	104,4	103,5
	2009A	84,7	85,4	90,0	89,9	90,7	91,7	92,4	93,5				
Produkcja budowlano-montażowa	2008	106,6	115,9	117,4	117,0	117,3	118,2	116,3	115,4	115,5	114,4	113,9	112,9
	2009A	107,4	102,0	98,7	99,8	100,0	101,4	103,6	103,9				

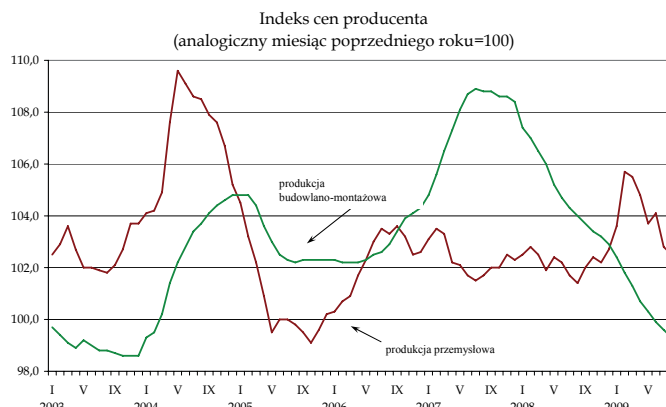
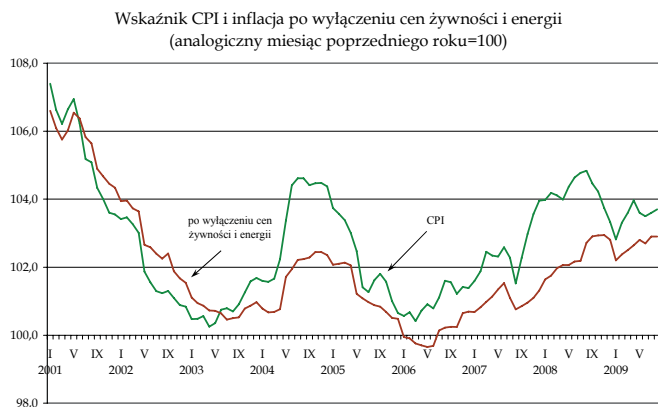
A - dane nie w pełni porównywalne

**Styczeń-Sierpień 2009 r.: wskaźnik CPI wyniósł 3,5%, wskaźnik cen produkcji przemysłowej - 4,1%, a wskaźnik cen produkcji budowlano-montażowej - 0,7% (względem analogicznego okresu roku poprzedniego).**

**Indeks wzrostu cen**

		I	I-II	I-III	I-IV	I-V	I-VI	I-VII	I-VIII	I-IX	I-X	I-XI	I-XII
Ceny produkcji sprzedanej przemysłu	2008	102,9	103,1	103,0	102,8	102,8	102,8	102,7	102,6	102,5	102,6	102,5	102,6
	2009A	103,6	104,7	105,0	104,9	104,7	104,6	104,3	104,1				
Ceny towarów i usług konsumpcyjnych	2008	104,0	104,1	104,1	104,1	104,1	104,2	104,3	104,4	104,4	104,4	104,3	104,2
	2009	103,1	103,1	103,3	103,4	103,5	103,5	103,5	103,5				
Ceny produkcji budowlano-montażowej	2008	108,1	107,9	107,6	107,3	106,9	106,5	106,2	105,9	105,7	105,4	105,2	105,0
	2009A	102,4	102,1	101,8	101,6	101,3	101,1	100,9	100,7				

A - dane nie w pełni porównywalne



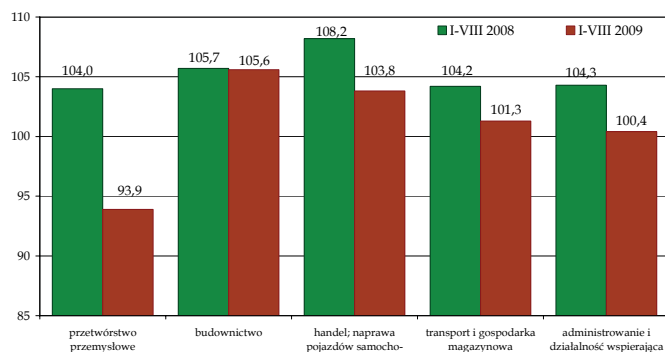
**Styczeń-Sierpień 2009 r.: stopa bezrobocia rejestrowanego ukształtowała się na poziomie 10,8%, zatrudnienie w sektorze przedsiębiorstw wyniosło 5 338 tys. osób i spadło o 0,7% (w odniesieniu do analogicznego okresu roku poprzedniego).**

#### Stopa bezrobocia

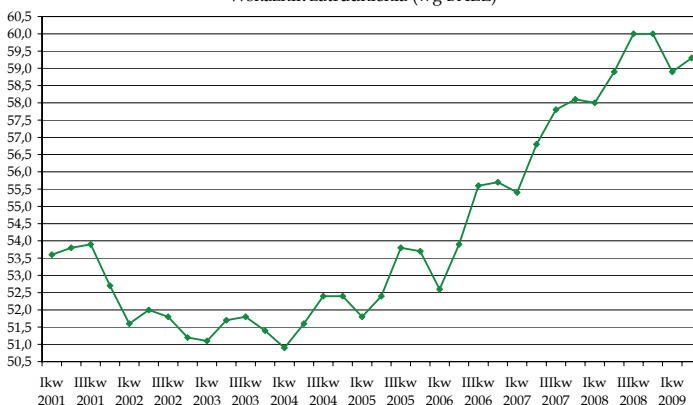
	2005	2006	2007	2008	I 08	II	III	IV	V	VI	VII	VIII	IX	X	XI	XII	I 09	II	III	IV	V	VI	VII	VIII
<b>Rejestrowane</b>	17,6	14,8	11,2	9,5	11,5	11,3	10,9	10,3	9,8	9,4	9,2	9,1	8,9	8,8	9,1	9,5	10,5	10,9	11,2	11,0	10,8	10,7	10,8	10,8
<b>BAEL*</b>	17,7	13,8	9,5	7,0		8,1			7,1			6,6		6,7		8,3		7,9					b.d.	

\* BAEL – Badanie Aktywności Ekonomicznej Ludności

Dynamika przeciętnego zatrudnienia w sektorze przedsiębiorstw (analogiczny okres roku poprzedniego=100)

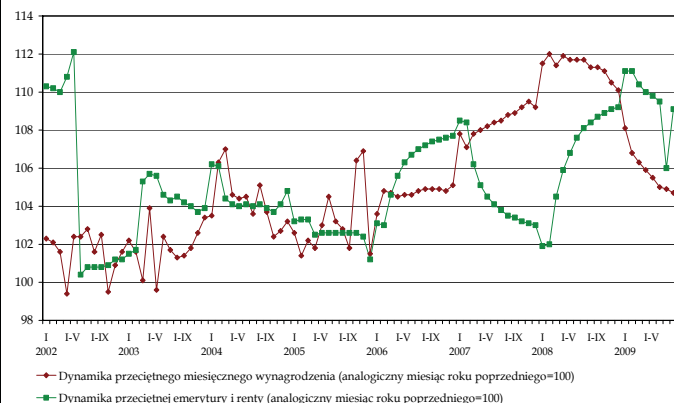


Wskaźnik zatrudnienia (wg BAEL)

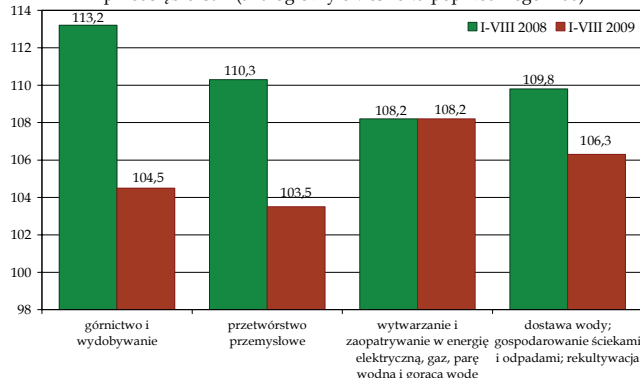


**Styczeń-Sierpień 2009 r.: przeciętne miesięczne wynagrodzenie w sektorze przedsiębiorstw wyniosło 3 280 zł i było wyższe w porównaniu z analogicznym okresem roku poprzedniego o 4,7% w ujęciu nominalnym (o 1,4% w ujęciu realnym).**

Wynagrodzenia, świadczenia społeczne

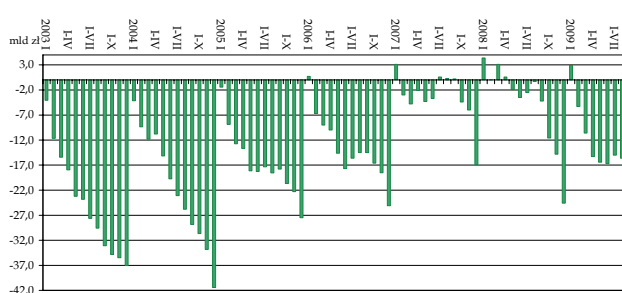


Dynamika przeciętnego miesięcznego wynagrodzenia w sektorze przedsiębiorstw (analogiczny okres roku poprzedniego=100)

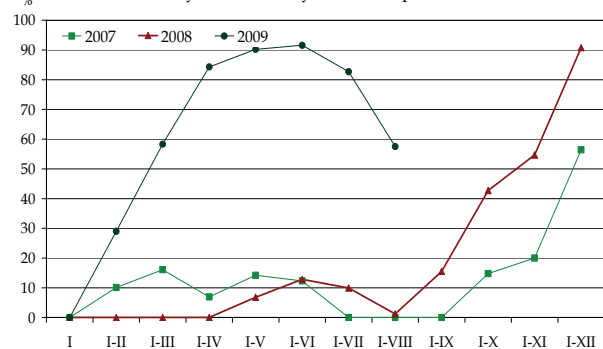


**Styczeń-Sierpień 2009 r.: wykonanie dochodów budżetu wyniosło 67,2%, a wydatków 66,3% zaplanowanych w Ustawie, natomiast deficyt budżetowy wyniósł 15,6 mld zł.**

Wynik budżetu państwa w latach 2003-2009



Wykonanie deficytu budżetu państwa



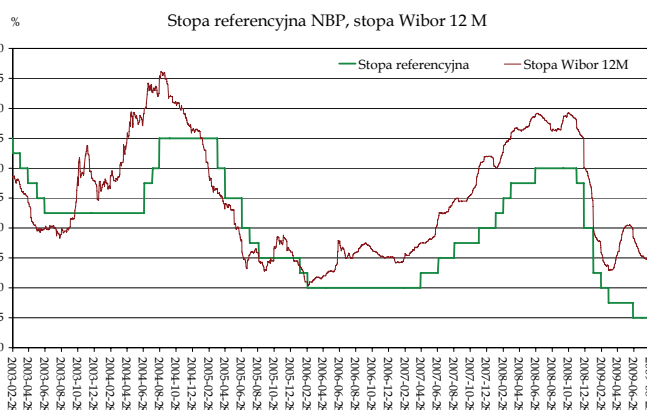
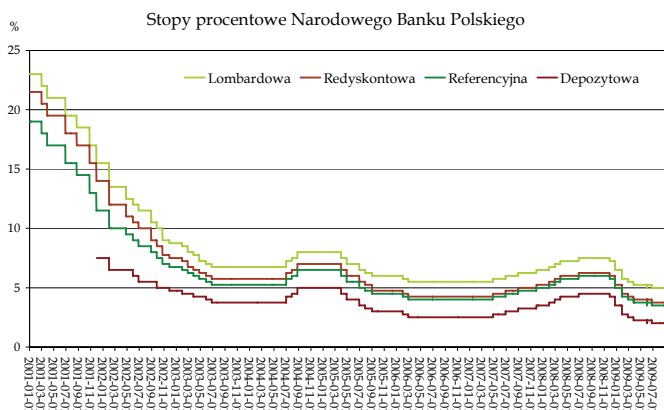
	Ustawa budżetowa na 2009 r.*	Wykonanie		
		I-VIII 2009	I-VIII 2008	
		w mld zł	w %	
<b>DOCHODY</b>	<b>273,0</b>	<b>183,4</b>	<b>67,2</b>	<b>61,4</b>
Podatki pośrednie	147,5	101,8	69,1	63,4
Podatek dochodowy od osób prawnych	24,0	15,7	65,5	67,2
Podatek dochodowy od osób fizycznych	34,4	22,6	65,7	66,4
<b>WYDATKI</b>	<b>300,1</b>	<b>199,0</b>	<b>66,3</b>	<b>56,1</b>
Obsługa długu krajowego	24,5	14,4	59,0	48,3
Obsługa długu zagranicznego	6,2	5,7	92,9	69,4
Dotacja dla funduszu emerytalno-rentowego	15,8	10,3	65,3	63,3
Dotacja dla FUS	30,4	23,6	77,6	55,1
Subwencje ogólne dla jednostek samorządu terytorialnego	45,3	33,5	74,0	74,4
<b>SALDO</b>	<b>-27,2</b>	<b>-15,6</b>	<b>57,5</b>	<b>1,2</b>
<b>ŹRÓDŁA FINANSOWANIA DEFICYTU</b>	<b>27,2</b>	<b>15,6</b>	<b>57,5</b>	<b>1,2</b>
<b>KRAJOWE</b>	<b>18,6</b>	<b>14,7</b>	<b>79,1</b>	<b>10,4</b>
Obligacje	34,0	23,2	68,3	-
Przychody z prywatyzacji	12,0	3,3	27,5	30,5
Prefinansowanie zadań z udziałem środków z UE	-1,8	-3,4	184,4	-325,2
<b>ZAGRANICZNE</b>	<b>8,6</b>	<b>0,9</b>	<b>11,0</b>	<b>34,7</b>

\* Według nowelizacji ustawy budżetowej przyjętej przez Sejm RP dnia 17 lipca 2009 r. deficyt budżetowy ma wynieść 27,2 mld zł.

**Styczeń-Sierpień 2009 r.: RPP obniżyła stopy procentowe w sumie o 1,5 pkt. procentowego.**

**Stopy procentowe Narodowego Banku Polskiego**

	Lombardowa	Redyskontowa	Referencyjna	Depozytowa
28 Stycznia 2009	5,75	4,50	4,25	2,75
26 Lutego 2009	5,50	4,25	4,00	2,50
26 Marca 2009	5,25	4,00	3,75	2,25
25 Czerwca 2009	5,00	3,75	3,50	2,00



**Styczeń-Lipiec 2009 r.: według wstępnych danych GUS deficyt na rachunku obrotów handlowych wyniósł 5 045 mln euro i był niższy o 9 593 mln euro, eksport spadł o 22,5%, a import o 30,1% (w odniesieniu do analogicznego okresu roku poprzedniego).**

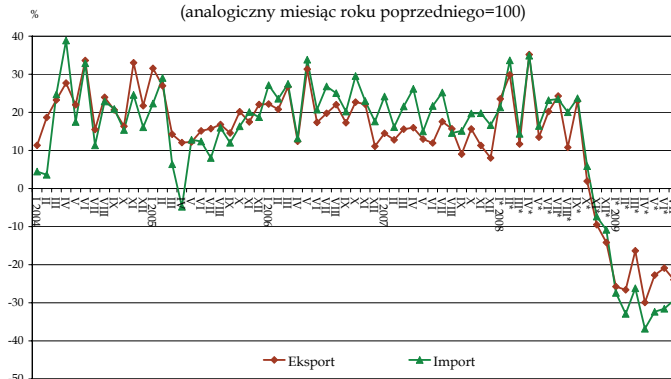
**Obroty handlu zagranicznego w mln euro (wg GUS)**

	2007	2008	I-VII 2008	I-VII 2009
Saldo	-18 551	-26 204	-14 638	-5 045
Eksport	101 839	116 244	68 925	53 406
Import	120 390	142 448	83 562	58 450

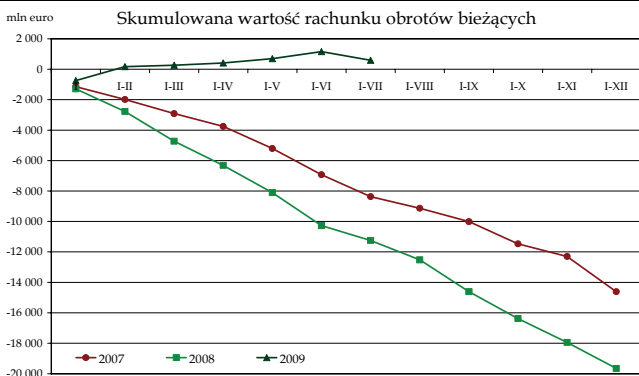
**Obroty handlu zagranicznego w mln euro (wg NBP)**

	2007	2008	I-VII 2008	I-VII 2009
Saldo	-12 383	-16 640	-9 179	-1 089
Eksport	105 858	120 274	72 673	55 367
Import	118 241	136 914	81 852	56 456

**Dynamika eksportu i importu wg NBP (analogiczny miesiąc roku poprzedniego=100)**



**Styczeń-Lipiec 2009 r.: na rachunku obrotów bieżących wystąpiła nadwyżka na poziomie 588 mln euro, co było wartością o 11 829 mln euro wyższą w porównaniu do deficytu notowanego w analogicznym okresie roku 2008 r.**

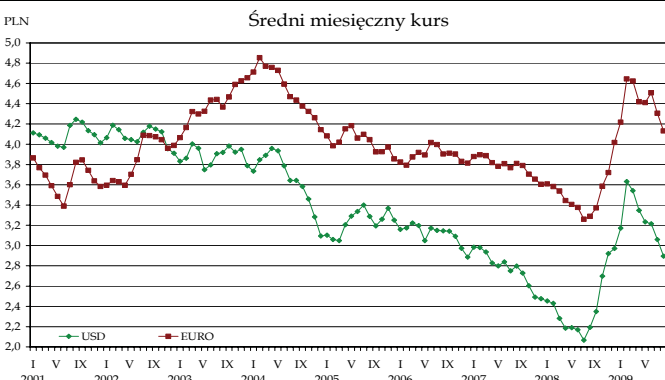


**Saldo rachunku obrotów bieżących w mln euro**

	2003	2004	2005	2006	2007	I-VII 2008	2008	I-VII 2009
	-4 109	-8 146	-3 005	-7 453	-14 609	-11 241	-19 647	588

	2008	I-VII 2008	I-VII 2009
w mln euro			
Polskie inwestycje bezpośrednie za granicą	-2 465	-2 172	-772
Zagraniczne inwestycje bezpośrednie w Polsce	11 413	7 819	938
Inwestycje portfelowe - aktywa	1 576	-291	182
Pozostałe inwestycje - aktywa	4 504	-59	4 226
Oficjalne aktywa rezerwowe	2 368	-11 199	-5 696

**Styczeń-Sierpień 2009 r.: złoty osłabił się wobec dolara i euro. Kurs EUR/PLN wzrósł o 28,1%, a USD/PLN o 45,1% (w odniesieniu do analogicznego okresu roku poprzedniego).**



**Kursy dolara i euro według NBP**

		VIII 2008	X	XII	II 2009	IV	VI	VIII
1 USD	na koniec miesiąca	2,2691	2,8472	2,9618	3,6758	3,2859	3,1733	2,8675
	średnia miesięczna	2,1926	2,6980	2,9715	3,6314	3,3480	3,2146	2,8956
1 EUR	na koniec miesiąca	3,3460	3,6330	4,1724	4,6578	4,3838	4,4696	4,0998
	średnia miesięczna	3,2884	3,5855	4,0177	4,6442	4,4193	4,5081	4,1311

Źródło: Główny Urząd Statystyczny, Narodowy Bank Polski, Ministerstwo Finansów.