

**MINISTERSTWO GOSPODARKI**

***ANALIZA  
SYTUACJI GOSPODARCZEJ  
POLSKI W I POŁOWIE 2009 R.***

**DEPARTAMENT  
ANALIZ I PROGNOZ**

Warszawa, sierpień 2009 r.

## *Spis treści*

<i>Synteza.....</i>	<i>3</i>
<i>Znaczące spowolnienie wzrostu gospodarczego.....</i>	<i>5</i>
<i>Znaczące pogorszenie wyników w przemyśle.....</i>	<i>7</i>
<i>Budownictwo - spowolnienie.....</i>	<i>8</i>
<i>Rolnictwo.....</i>	<i>9</i>
<i>Zmniejszenie obrotów w handlu wewnętrznym.....</i>	<i>10</i>
<i>Inflacja... ..</i>	<i>11</i>
<i>Rynek pracy – stopniowe pogorszenie... ..</i>	<i>12</i>
<i>Wzrost wynagrodzeń oraz świadczeń socjalnych... ..</i>	<i>14</i>
<i>Finanse publiczne.....</i>	<i>15</i>
<i>Polityka monetarna i kurs walutowy... ..</i>	<i>16</i>
<i>Większy spadek importu niż eksportu... ..</i>	<i>18</i>
<i>Poprawa bilansu płatniczego.....</i>	<i>19</i>

## Synteza

- **Rok 2008 to dla Polski okres stopniowego spowolnienia gospodarczego. Nadal jednak polską gospodarkę charakteryzował relatywnie wysoki wzrost gospodarczy, a skutki kryzysu na światowych rynkach finansowych miały ograniczony zakres.** Źródła wzrostu gospodarczego (ożywienie popytu inwestycyjnego, wysoki wzrost konsumpcji i dynamicznie rosnący eksport) pozwoliły na uzyskanie jednego z lepszych wyników w UE. Należy jednak zwrócić uwagę, że tendencje te w ostatnich miesiącach roku osłabły.
- W pierwszej połowie bieżącego roku wzrost PKB znacznie spowolnił. **Według wstępnego szacunku GUS wzrost PKB w I kwartale 2009 r. wyniósł 0,8%, natomiast w II kwartale wg szacunków DAP MG, PKB wzrósł o 0,5%.** Popyt krajowy przestał mieć pozytywny wpływ na kształtowanie się PKB, natomiast zwiększyła się rola popytu zewnętrznego.
- W okresie styczeń-czerwiec 2009 r. **produkcja sprzedana przemysłu** obniżyła się o 8,3% w podmiotach o liczbie pracujących pow. 9 osób. Tym samym podtrzymany został trend spadkowy dynamiki zapoczątkowany w IV kwartale ub. roku. Było to wynikiem gorszej sytuacji finansowej przedsiębiorstw i zmniejszeniem popytu.
- W I połowie 2009 r. **produkcja budowlano-montażowa** zmniejszyła się o 1,4% (w podmiotach o liczbie pracujących powyżej 9 osób). Spowodowane było to utrudnionym dostępem do kredytów, a także gorszą sytuacją finansową podmiotów gospodarczych, co w konsekwencji spowodowało zmniejszenie popytu.
- Wyniki w **handlu wewnętrznym** pogorszyły się wobec poprzedniego roku i spadek wolumenu sprzedaży detalicznej wyniósł 0,7% w podmiotach o liczbie pracujących pow. 9 osób. Było to efektem spadku popytu wewnętrznego, w wyniku obniżania się tempa wzrostu realnych wynagrodzeń.
- **Według wstępnych danych GUS w okresie styczeń-czerwiec 2009 roku** wartość eksportu liczonego według cen bieżących wyniosła 45,7 mld euro i była niższa o 22,5% w porównaniu z analogicznym okresem 2008 roku. Wartość importu wyniosła 49,4 mld euro i była niższa o 30,6% r/r. Ujemne saldo wyniosło 3,7 mld euro tj. o 7,8 mld euro mniej niż w okresie styczeń-czerwiec 2008 r. Zmniejszenie wartości ujemnego salda obrotów towarowych wynikało z nadal stosunkowo dobrej pozycji eksporterów w związku z deprecjacją złotego w stosunku do euro i dolara.
- W świetle wstępnych danych NBP w okresie styczeń-czerwiec 2009 roku miała miejsce poprawa salda **na rachunku bieżącym bilansu płatniczego** w porównaniu z analogicznym okresem poprzedniego roku. Nadwyżka była zdeterminowana przede wszystkim znacznym zmniejszeniem ujemnego salda na rachunku obrotów towarowych. Jednocześnie niższy niż przed rokiem był napływ bezpośrednich inwestycji zagranicznych.
- Inflacja mierzona **wskaźnikiem CPI** w okresie styczeń-czerwiec 2009 r. była niższa niż w analogicznym okresie 2008 roku i wyniosła 3,5%. Ceny produkcji sprzedanej przemysłu przekroczyły poziom ubiegłoroczny o 4,6%, natomiast ceny produkcji budowlano-montażowej wzrosły o 1,1%.

- **Koniec ubiegłego roku przyniósł pierwsze widoczne efekty pogorszenia koniunktury na rynku pracy.** W I połowie 2009 roku przeciętne zatrudnienie w sektorze przedsiębiorstw było o 0,5% niższe niż przed rokiem. Na koniec czerwca 2009 r. liczba zarejestrowanych bezrobotnych wzrosła względem czerwca 2008 r. o 14%, a stopa bezrobocia rejestrowanego wyniosła 10,7% (wobec 9,5% w grudniu 2008 r.).
- W okresie styczeń-czerwiec 2009 roku **wzrosły realne wynagrodzenia w sektorze przedsiębiorstw** oraz emerytury i renty z pozarolniczego systemu ubezpieczeń. Nastąpił również wzrost siły nabywczej emerytur i rent rolników indywidualnych wobec analogicznego okresu 2008 r.
- W okresie sześciu miesięcy 2009 roku **deficyt budżetowy** był zdecydowanie wyższy niż przed rokiem i wyniósł 16,7 mld zł (w ujęciu nominalnym). Dochody budżetu państwa wyniosły 134,3 mld zł. Wydatki kształtowały się na poziomie 151,0 mld zł. W porównaniu z rokiem 2008 realizacja dochodów była niższa o 1,0 pkt proc. (5,3%), a wydatków budżetowych wyższa o 4,6 pkt proc. (15,2%). Po stronie dochodowej największe znaczenie miały wpływy z podatków pośrednich, natomiast w zakresie wydatków największy udział miały subwencje ogólne dla jednostek samorządu terytorialnego.
- W I połowie 2009 r. **Rada Polityki Pieniężnej** zmieniła stopy procentowe czterokrotnie. W styczniu redukcja stóp wyniosła 0,75 pkt. proc. oraz w lutym, marcu i czerwcu po 0,25 pkt. proc.
- **Na rynku walutowym** w okresie styczeń-czerwiec 2009 r. nastąpiła deprecjacja polskiej waluty. Było to wynikiem oddziaływania ogólnie niestabilnej sytuacji w gospodarce światowej, oraz wycofywaniem się z krajowego rynku inwestorów zagranicznych.

## Znaczące spowolnienie wzrostu gospodarczego...

Według wstępnych danych GUS, w 2008 r. tempo wzrostu Produktu Krajowego Brutto było niższe niż przed rokiem. Do osłabienia wzrostu gospodarczego głównie przyczyniła się sytuacja panująca na światowym rynku finansowym, jednak trwale fundamenty polskiej gospodarki przyczyniły się do wzrostu PKB o 4,9%. Był to jeden z wyższych wyników w UE.

**Tabela 1 Stopa wzrostu PKB w latach 2006-2009**

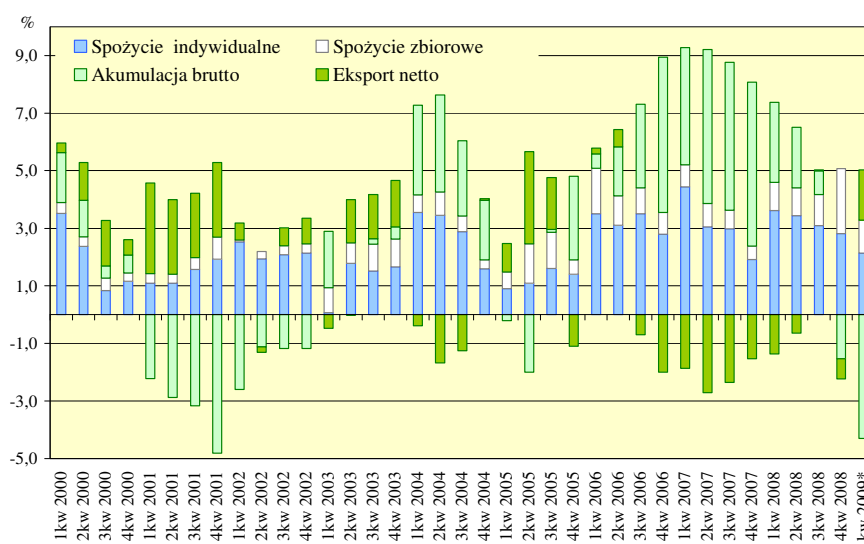
	2006				2007				2008				2009											
R/R	6,2								6,6								4,9							
	I-III	IV-VI	VII-IX	X-XII	I-III	IV-VI	VII-IX	X-XII	I-III	IV-VI	VII-IX	X-XII	I-III	IV-IV										
R/R	5,4	6,3	6,6	6,6	7,4	6,5	6,5	6,5	6,1	5,9	5,0	2,9	0,8*	0,5**										

\* szacunek GUS

\*\* szacunek DAP MG

Źródło: GUS

**Wykres 1 Dekompozycja wzrostu PKB w latach 2000–2009**



\* szacunek DAP MG

Źródło: Obliczenia DAP MG na podstawie danych GUS

Wg szacunków DAP MG, w I połowie roku wzrost PKB wyniósł 0,6% wobec analogicznego okresu 2008 roku. Wynik ten świadczy o silnej odporności Polski na skutki światowego kryzysu. Dynamika wzrostu gospodarczego Polski nadal pozostaje jedną z najwyższych w Europie.

W pierwszym półroczu br. rosły wydatki konsumpcyjne gospodarstw domowych. Popyt krajowy, na skutek dostosowania zapasów do ograniczonego poziomu aktywności gospodarki, przestał być głównym czynnikiem wzrostu gospodarczego. Podobnie jak w okresie kryzysu lat 2000-2001 jego wkład we wzrost był ujemny. Rolę motoru gospodarki przejął popyt zewnętrzny, którego wkład był dodatni.

Niższa dynamika spożycia indywidualnego była efektem obniżania się tempa wzrostu realnych wynagrodzeń gospodarstw domowych i gorszej sytuacji finansowej przedsiębiorstw, a także utrudnionego dostępu do kredytów. Za obniżenie popytu krajowego odpowiadało również pogorszenie nastrojów podmiotów gospodarczych (choć w drugim kwartale wykazywały niewielki optymizm).

Nakłady brutto na środki trwałe wzrosły choć w drugim kwartale szacowany jest ich spadek. Do spowolnienia akcji inwestycyjnej przyczyniła się pogarszająca się sytuacja finansowa przedsiębiorstw. Negatywnie na realizację przedsięwzięć inwestycyjnych wpływało zaostrzenie warunków udzielania kredytów (choć sytuacja w tym zakresie wydaje się stabilizować), a także wzrost niepewności i pogorszenie koniunktury, także u głównych partnerów handlowych Polski. Z drugiej strony korzystne perspektywy wykorzystania środków unijnych, a także nadal wysoki stopień wykorzystania mocy produkcyjnych pozwoliły na osiągnięcie wzrostu tej kategorii.

**Tabela 2 Wzrost wartości dodanej brutto wg sekcji w latach 2001-2009**

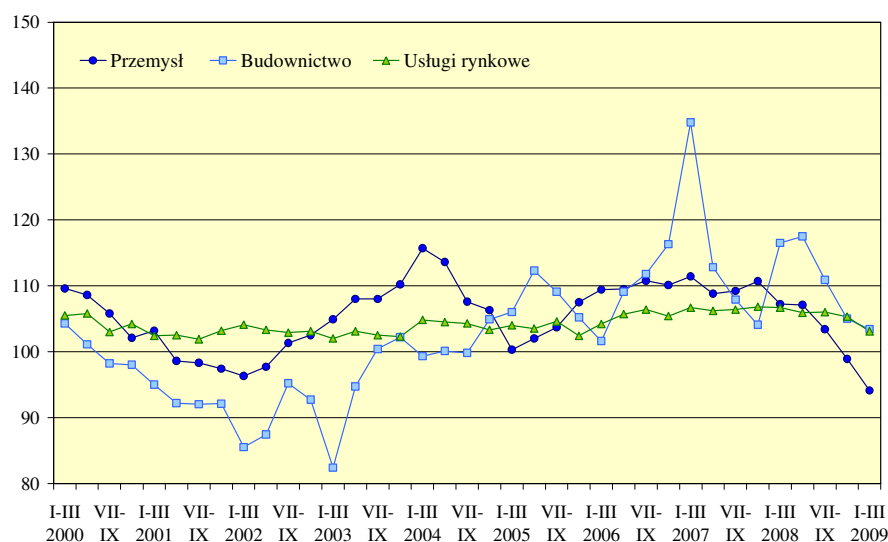
	2001	2002	2003	2004	2005	2006	2007	2008	I-VI 2009*
<b>Przemysł</b>	99,2	99,5	107,8	110,5	103,5	110,0	109,9	103,7	94,5
<b>Budownictwo</b>	92,5	91,0	97,1	101,8	107,8	111,6	112,5	111,3	102,0
<b>Usługi rynkowe</b>	102,5	103,3	102,5	104,2	103,6	105,5	106,4	105,6	103,0

\* szacunek DAP MG

Źródło: GUS

**Wartość dodana brutto w gospodarce wzrosła** głównie za sprawą stabilnego wzrostu wartości dodanej w sektorze usług rynkowych, którego udział w tworzeniu wartości dodanej brutto stanowi ponad 50%. Utrzymał się spadek wartości dodanej w przemyśle, obserwowany od IV kwartału 2008 r., co wiązało się ze spadkiem produkcji sprzedanej przemysłu (8,3% r/r). W analizowanym okresie zaobserwowano wolniejszy wzrost wartości dodanej w budownictwie, o czym zdecydował niewielki wzrost produkcji budowlano-montażowej (1,4% r/r). Gorsze wskaźniki zarówno w budownictwie, jak i przemyśle przełożyły się na wynik całej gospodarki.

**Wykres 2 Dynamika wartości dodanej brutto wg sektorów gospodarki w latach 2000-2009**  
(analogiczny okres roku poprzedniego=100)



\* szacunek DAP MG.

Źródło: GUS

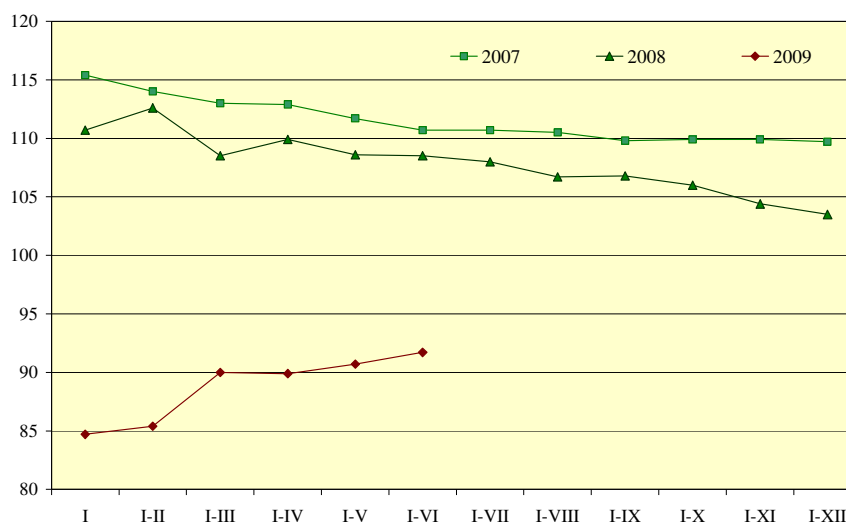
W 2009 roku przewidujemy, że wzrost PKB wyniesie ok. 1%, który pozostanie pod wpływem sytuacji zewnętrznej m.in. sytuacji na rynku kredytowym i powodzenia światowych działań anty kryzysowych. Szacujemy, że wzrost nakładów brutto na środki trwałe zostanie zatrzymany. Spożycie indywidualne powinno wzrosnąć jednak w wolniejszym tempie.

## Znaczące pogorszenie wyników w przemyśle...

W 2008 roku według szacunków GUS produkcja sprzedana przemysłu w pełnej zbiorowości podmiotów wzrosła o ok. 3,3%, a w przedsiębiorstwach zatrudniających powyżej 9 osób o 3,5% względem roku poprzedniego. Tempo wzrostu było najwolniejsze od 2002 r.

W I połowie 2009 r., wobec analogicznego okresu roku ubiegłego, zanotowano 8,3% spadek produkcji sprzedanej przemysłu. Warto jednak zaznaczyć, że spadek w II kwartale był mniejszy niż notowany w I kwartale (6,7% wobec 10% r/r).

Wykres 3. Dynamika produkcji sprzedanej przemysłu w latach 2007-2009 (analogiczny okres roku poprzedniego=100)



Źródło: Biuletyny statystyczne GUS z lat 2007-2009

Spośród głównych grup przemysłowych wzrost produkcji sprzedanej zanotowały jedynie podmioty wytwarzające dobra konsumpcyjne trwałe i nietrwałe (odpowiednio 5,4% i 2,6% r/r). Znaczne zmniejszenie sprzedanej produkcji nastąpiło w pozostałych przedsiębiorstwach (w każdej z grup o ponad 12%).

W okresie styczeń-czerwiec 2009 r. spadek produkcji sprzedanej, w porównaniu do ub. roku, wystąpił w 21 spośród 34<sup>1</sup> działów przemysłu, których udział w ogóle produkcji stanowił 65,5%. Największe spowolnienie nastąpiło w produkcji metali (o 36,8% r/r) oraz produkcji pojazdów samochodowych, przyczep i naczep (o 21,5%). Wzrost wartości produkcji sprzedanej zanotowały jedynie działy produkcji wyrobów farmaceutycznych (o 16,5%), produkcji pozostałego sprzętu transportowego (o 10,2%) oraz produkcji komputerów, urządzeń elektronicznych i optycznych (o 6,9%).

Wydajność pracy w przemyśle mierzona produkcją na 1 zatrudnionego w I półroczu 2009 r. była niższa o 3,9% niż przed rokiem, przy mniejszym o 4,6% przeciętnym zatrudnieniu i wzroście przeciętnego miesięcznego wynagrodzenia brutto o 5,0%.

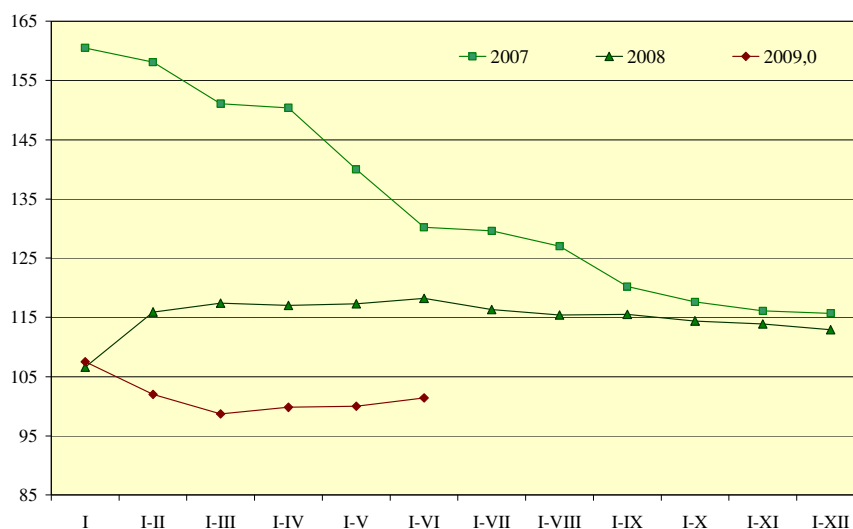
<sup>1</sup> Według nowej klasyfikacji PKD 2007.

## **Budownictwo - spowolnienie...**

W 2008 r. utrzymującym się ożywieniu inwestycyjnemu towarzyszył dynamiczny wzrost produkcji w budownictwie. **Skala wzrostu produkcji budowlano-montażowej w firmach zatrudniających powyżej 9 osób wyniosła 10,9%.**

**W okresie styczeń-czerwiec br. produkcja budowlano-montażowa w zbiorowości podmiotów o liczbie pracujących powyżej 9 osób spadła o 1,4%** w porównaniu do analogicznego okresu ub. r. Większa była sprzedaż robót o charakterze remontowym (o 6,4%), natomiast zmniejszyła się tych o charakterze inwestycyjnym (o 0,6%).

**Wykres 4. Dynamika produkcji budowlano-montażowej w latach 2007-2009 (analogiczny okres roku poprzedniego=100)**



Źródło: Biuletyny Statystyczne GUS z lat 2007-2009

Znaczący spadek sprzedaży produkcji budowlano-montażowej wystąpił w przedsiębiorstwach specjalizujących się w budowie budynków (o 5,2% r/r). Wzrost z kolei zanotowały podmioty zajmujące się budową obiektów inżynierii lądowej i wodnej (o 12,4%) oraz te prowadzące roboty budowlane specjalistyczne (o 2,6%).

**W I połowie 2009 r. do użytku oddano 76,0 tys. mieszkań<sup>2</sup>, tj. o 9,7% więcej niż przed rokiem.** Większą liczbę mieszkań względem analogicznego okresu 2008 r. przekazano w budownictwie przeznaczonym na sprzedaż lub wynajem (o 23,3%) oraz w budownictwie indywidualnym (o 1,2%).

Niekorzystne dla kondycji sektora budowlanego są natomiast dane dotyczące wolumenu mieszkań, na które wydano pozwolenia (**spadek o 21,4% r/r**) oraz tych w budowie (**spadek o 28,3% r/r**) w omawianym okresie. Główną przyczyną takiego stanu rzeczy był przede wszystkim trudniejszy dostęp do kredytów hipotecznych oraz wynikające z tego tytułu zmniejszenie popytu na rynku nieruchomości. W konsekwencji może się to przełożyć na dalsze pogłębianie tendencji spadkowych w sektorze oraz utrzymanie ujemnej dynamiki produkcji w kolejnych miesiącach.

<sup>2</sup> Dane wstępne GUS.

## ***Rolnictwo...***

**W 2008 r. globalna produkcja rolnicza zwiększyła się o 3,1% w wyniku wzrostu produkcji roślinnej – o 6,8% i spadku produkcji zwierzęcej o 1,5%.**

**W okresie lipiec 2008 r. – czerwiec 2009 r. w wyniku wzrostu skupu pszenicy o 17,2% oraz żyta o 42,0% r/r, skup zbóż podstawowych z mieszankami zbożowymi bez ziarna siewnego był o 18,8% większy niż w analogicznym okresie poprzedniego sezonu.**

**Tabela 3. Dynamika produkcji rolniczej w latach 2002-2008 (w cenach stałych)**

	<b>2002</b>	<b>2003</b>	<b>2004</b>	<b>2005</b>	<b>2006</b>	<b>2007</b>	<b>2008</b>
<b>Ogółem</b>	98,1	99,2	107,5	95,7	98,8	106,1	103,1
<b>Produkcja roślinna</b>	93,3	94,3	116,7	88,1	94,8	109,5	106,8
<b>Produkcja zwierzęca</b>	103,4	104,8	97,3	105,2	102,6	102,6	98,5

*Źródło: GUS*

W czerwcu 2009 r. skupiono ponad dwukrotnie więcej zbóż niż w czerwcu ub. r. Skup pszenicy w tym okresie wzrósł dwukrotnie, a żyta czterokrotnie. Wysoki poziom podaży tych płodów rolnych przełożył się na spadek ich cen w skupie odpowiednio o 41,4% i 48,5% r/r oraz na targowiskach o 33,8% i 34% r/r. Średnie ceny ziemniaków w obrocie targowiskowym w czerwcu 2009 r. wzrosły o 48,8% r/r.

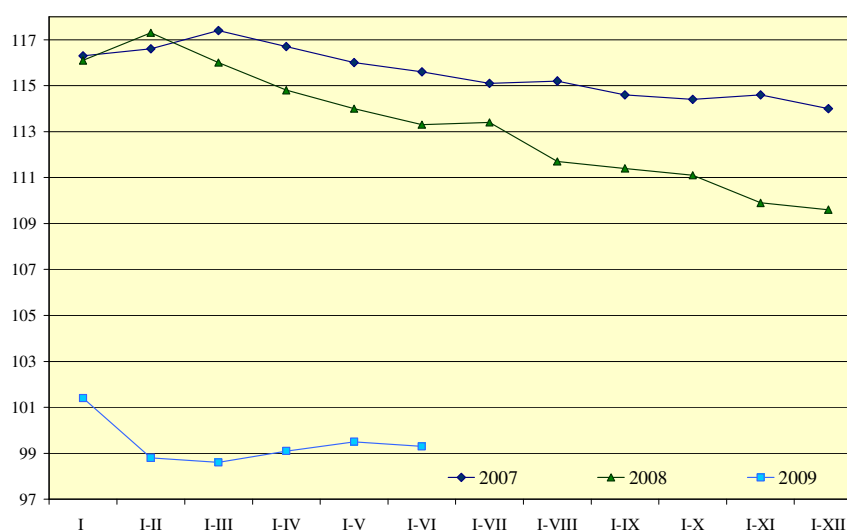
**Na rynku żywca rzeźnego w okresie styczeń-czerwiec 2009 r. zanotowano spadek skupu o 14,4% r/r. Było to efektem słabszego niż przed rokiem poziomu skupu żywca wieprzowego (spadek o 22,9%) oraz żywca drobiowego (spadek o 6,4%) w omawianym okresie. W związku z niższym poziomem produkcji zwierzęcej nastąpił znaczący wzrost cen żywca rzeźnego. I tak w I połowie br. średnie ceny żywca wieprzowego wzrosły w skupie o 27,8% i na targowiskach o 20,7%, żywca wołowego wzrosły odpowiednio o 14,6% i 7%, a żywca drobiowego wzrosły w skupie o 9,1%. **Podaż mleka** w analizowanym okresie wzrosła o 6,2%, a ceny w skupie spadły o 22,7% r/r.**

## Zmniejszenie obrotów w handlu wewnętrznym...

W 2008 roku wolumen sprzedaży detalicznej w pełnej zbiorowości podmiotów przekroczył poziom sprzed roku o 5,3%, natomiast w przedsiębiorstwach zatrudniających powyżej 9 osób sytuacja kształtowała się korzystniej i wzrost sprzedaży wyniósł 9,6%<sup>3</sup>.

W okresie styczeń-czerwiec 2009 r. sprzedaż detaliczna w cenach stałych spadła o 0,7% i znajdowała się poniżej bardzo wysokiego poziomu dynamiki zanotowanego w analogicznym okresie roku ubiegłego (w I poł. 2008 r. – 113,8).

Wykres 5. Dynamika sprzedaży detalicznej (analogiczny okres roku poprzedniego=100, ceny stałe)



Źródło: Biuletyny statystyczne GUS z lat 2007-2009

Mniejsza niż przed rokiem sprzedaż w I połowie 2009 r. wystąpiła w czterech grupach o największym udziale w sprzedaży detalicznej ogółem. W sekcjach pojazdy samochodowe, motocykle i części oraz paliwa ciekłe i gazowe, spadki osiągnęły najwyższe wartości tj. odpowiednio 12,1% i 9,6% r/r. Mniejsza była sprzedaż żywności, napojów i wyrobów tytoniowych (o 1,8% r/r) oraz sprzedaż artykułów z grupy 'pozostałe' (spadek o 2,4% r/r). Wzrosty sprzedaży w analizowanym okresie, podobnie jak przed rokiem, wystąpiły w pozostałych sekcjach. Największą skalę wzrostu zanotowano w sprzedaży włókien, odzieży i obuwia (wzrost o 25,3%) oraz pozostałej sprzedaży detalicznej w niewyspecjalizowanych sklepach (wzrost o 22,5% r/r).

W okresie styczeń-czerwiec 2009 r. sprzedaż hurtowa w przedsiębiorstwach handlowych o liczbie pracujących powyżej 9 osób była niższa o 9,7% niż przed rokiem<sup>4</sup>. Bardzo niski poziom osiągnęła sprzedaż hurtowa półproduktów i odpadów pochodzenia nierolniczego w analizowanym okresie (spadek o 22,7% r/r).

<sup>3</sup> W cenach stałych.

<sup>4</sup> W cenach bieżących.

## ***Inflacja...***

**Wskaźnik cen towarów i usług konsumpcyjnych w 2008 r. ukształtował się na poziomie 4,2%.** W kierunku wzrostu oddziaływały wyższe ceny surowców energetycznych i żywności na rynkach światowych, a także zwiększenie popytu krajowego oraz presja płacowa.

**W I połowie 2009 r. wskaźnik CPI nadal znajdował się powyżej poziomu celu inflacyjnego, jednocześnie nie przekraczając dopuszczalnego pasma odchyłeń (3,5% wobec analogicznego okresu roku poprzedniego).**

Na wzrost cen w okresie styczeń-czerwiec 2009 r. złożyło się przede wszystkim przyspieszenie dynamiki cen żywności i napojów (o 4,5%). Wyższe były również koszty utrzymania mieszkania (o 10,1%), w tym ceny nośników energii (o 13,1% r/r) - największy wzrost towarzyszył cenom opału (o 20,8% r/r).

Mimo zmniejszającego się popytu wewnętrznego, niższej presji płacowej związanej z rosnącym bezrobociem oraz słabnącej dynamiki produkcji jest to relatywnie wysoki poziom inflacji. Jego źródłem był wzrost światowych cen żywności, cen towarów importowanych (niska wartość złotego) oraz cen regulowanych - z zakresu nośników energii.

**Ceny produkcji sprzedanej przemysłu w okresie styczeń-czerwiec 2009 r. były średnio wyższe o 4,6% niż w analogicznym okresie 2008 r.** Przyspieszenie dynamiki było w głównej mierze wynikiem wzrostu cen surowców. Nie bez znaczenia pozostają również wyższe koszty związane ze wzrostem przeciętnych wynagrodzeń pracowników. Największy wzrost cen wystąpił w sekcji wytwarzania i zaopatrywania w energię elektryczną, gaz, parę wodną i gorącą wodę (o 19,1%) oraz sekcji górnictwa i wydobywania (o 10,6% r/r).

**Ceny produkcji budowlano-montażowej wzrosły w okresie styczeń-czerwiec 2009 r. o 1,1% w relacji do poprzedniego roku.** Tak niska dynamika cen spowodowana była głównie spadkiem zainteresowania na rynku nieruchomości wśród klientów indywidualnych oraz związanym z tym obniżeniem poziomu produkcji budowlanej. Sytuacja ta była pochodną kryzysu finansowego, który ograniczył dostępność kredytów hipotecznych w kraju wpływając tym samym negatywnie na kształtowanie się stosunku popytu do podaży w sektorze.

*Głównym determinantem poziomu inflacji w 2009 roku będzie ogólnoświatowe spowolnienie gospodarcze i związane z nim pogarszanie się sytuacji na rynku pracy, które wpłynie na ograniczenie presji inflacyjnej. Uwzględniając wszystkie czynniki ocenia się, że wzrost ogólnego poziomu cen dóbr i usług może pod koniec roku zbliżyć się do poziomu 3%.*

## Rynek pracy – stopniowe pogorszenie...

Od IV kwartału 2008 r. sytuacja na rynku pracy ulega stopniowemu pogorszeniu. Źródłem takiego stanu rzeczy jest przede wszystkim globalne spowolnienie gospodarcze, którego negatywny wpływ na dynamikę produkcji w sposób pośredni ogranicza popyt na pracę. Tym samym poprawa wskaźników rynku pracy obserwowana od 2003 r. została wyhamowana.

Tabela 4. Podstawowe wskaźniki BAEL w latach 2007-2009

	I kw. 08	II kw. 08	III kw. 08	IV kw. 08	I kw. 09
Współczynnik aktywności zawodowej (%)	53,7	53,9	54,6	54,7	54,7
Wskaźnik zatrudnienia (%)	49,4	50,1	51,0	51,0	51,0
Stopa bezrobocia (%)	8,1	7,1	6,6	6,7	6,7
Liczba osób pracujących (tys.)	15 515	15 689	15 990	16 005	16 005
Liczba osób bezrobotnych (tys.)	1 361	1 196	1 132	1 154	1 154
Liczba osób biernych zawodowo (tys.)	14 548	14 445	14 231	14 224	14 224

Źródło: GUS

W okresie styczeń-czerwiec 2009 r. przeciętne zatrudnienie w sektorze przedsiębiorstw było niższe niż przed rokiem (o 0,5% r/r). Element ten wraz z coraz słabszymi danymi makro pozwala przypuszczać, że w kolejnych miesiącach trend ten będzie kontynuowany. Ograniczenie pogłębiania się złej sytuacji możliwe jest jako efekt działań podejmowanych na rzecz łagodzenia skutków kryzysu na rynku pracy.

Tabela 5. Przeciętne zatrudnienie w sektorze przedsiębiorstw (w tys.)

	I-VI 2008	I-VI 2009	2009/2008
Ogółem	5 369	5 344	99,5
Przemysł	2 602	2 481	95,4
Górnictwo i wydobywanie	178	180	101,4
Przetwórstwo przemysłowe	2 179	2 052	94,2
Wytwarzanie i zaopatrywanie w energię elektryczną, gaz i wodę	149	149	99,7
Dostawa wody; gospodarowanie ściekami i odpadami; rekultywacja	96	99	103,7
Budownictwo	407	429	105,5
Handel; naprawa pojazdów samochodowych	1 051	1 092	103,9
Transport i gospodarka magazynowa	459	467	101,7
Zakwaterowanie i gastronomia	94	101	107,6
Informacja i komunikacja	156	160	102,4
Obsługa rynku nieruchomości	90	88	98,1
Działalność profesjonalna, naukowa i techniczna <sup>a</sup>	126	140	111,2
Administrowanie i działalność wspierająca	260	260	100,0

<sup>a</sup> Nie obejmuje działów: Badania naukowe i prace rozwojowe oraz Działalność weterynaryjna.

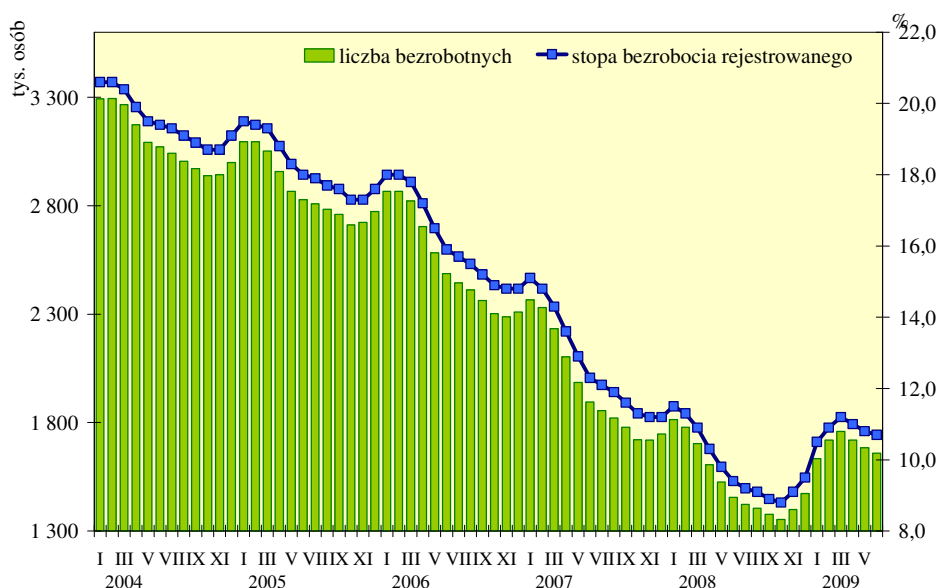
Źródło: Biuletyny statystyczne GUS z lat 2008-2009

Spośród działów przetwórstwa przemysłowego, w I połowie 2009 roku, największe zmiany w dynamice zatrudnienia w stosunku do analogicznego okresu ub. r. miały miejsce w produkcji:

1. wyrobów farmaceutycznych	102,0
1. wyrobów tekstylnych	84,0
2. odzieży	85,3

W okresie styczeń-czerwiec 2009 r. liczba osób zarejestrowanych jako bezrobotni oraz stopa bezrobocia wahały się.

**Wykres 6. Liczba zarejestrowanych bezrobotnych i stopa bezrobocia rejestrowanego**



Źródło: GUS

Liczba zarejestrowanych bezrobotnych na koniec czerwca 2009 r. ukształtowała się na poziomie 1658,7 tys. osób, tj. o 14% wyższym niż w czerwcu poprzedniego roku. Stopa bezrobocia wyniosła 10,7% i była o 1,3 pkt. proc. wyższa niż w czerwcu 2008 roku.

*Zapoczątkowany w ostatnim kwartale 2008 r. spadek popytu na pracę oraz brak wyraźnej zmiany tej tendencji w sezonie letnim (prace sezonowe), pozwalają przypuszczać, że trend ten utrwał się i może się pogłębiać. Dlatego też w skali całego roku przewiduje się wzrost bezrobocia do ok. 12%.*

## Wzrost wynagrodzeń oraz świadczeń socjalnych...

W okresie styczeń-czerwiec 2009 r. przeciętne miesięczne wynagrodzenie w sektorze przedsiębiorstw wyniosło 3 263 zł (wzrost o 5,0% w stosunku do analogicznego okresu roku ubiegłego).

Spośród działów przetwórstwa przemysłowego jedynie w dwóch odnotowano spadek wysokości wynagrodzeń. Największe zmiany w dynamice przeciętnych płac wystąpiły w produkcji:

1. wyrobów farmaceutycznych	115,4
2. wyrobów tytoniowych	109,4
3. chemikaliów i wyrobów chemicznych	106,8
4. napojów	106,8
<hr/>	
1. koksu i produktów rafinacji ropy naftowej	86,0

Tabela 6. Przeciętne nominalne wynagrodzenie brutto w sektorze przedsiębiorstw

	I-VI 2008	I-VI 2009	2009/2008
Ogółem	3 109	3 263	105,0
Przemysł	3 086	3 239	105,0
Górnictwo i wydobywanie	5 061	5 357	105,9
Przetwórstwo przemysłowe	2 840	2 945	103,7
Wytwarzanie i zaopatrywanie w energię elektryczną, gaz i wodę	4 398	4 797	109,1
Dostawa wody; gospodarowanie ściekami i odpadami; rekultywacja	2 958	3 147	106,4
Budownictwo	3 221	3 364	104,5
Handel; naprawa pojazdów samochodowych	2 915	3 047	104,5
Transport i gospodarka magazynowa	2 997	3 107	103,7
Zakwaterowanie i gastronomia	2 225	2 293	103,0
Informacja i komunikacja	5 715	6 017	105,3
Obsługa rynku nieruchomości	3 199	3 338	104,3
Działalność profesjonalna, naukowa i techniczna <sup>a</sup>	5 089	5 409	106,3
Administrowanie i działalność wspierająca	1 881	2 028	107,8

<sup>a</sup> Nie obejmuje działów: Badania naukowe i prace rozwojowe oraz Działalność weterynaryjna.

Źródło: Biuletyny statystyczne GUS z lat 2008-2009

**Siła nabywczą przeciętnych wynagrodzeń w sektorze przedsiębiorstw w I poł. 2009 roku zwiększyła się o 1,6%.**

W okresie styczeń-czerwiec 2009 r. wyższe niż w I poł. 2008 r. były również świadczenia społeczne. Przeciętna miesięczna emerytura i renta z pozarolniczego systemu ubezpieczeń społecznych wyniosła 1 522 zł tj. nominalnie o 9,5%, a realnie o 4,8% więcej niż w analogicznym okresie ub. r. Przeciętna emerytura i renta rolników indywidualnych wzrosła w tym okresie o 6,4% do poziomu 902 zł (realny wzrost o 1,8% r/r).

Przewiduje się, że w 2009 r. w związku z pogarszającą się sytuacją na rynku pracy nominalny wzrost przeciętnego wynagrodzenia będzie wolniejszy. Realnie wśród pojedynczych działów w sektorze przedsiębiorstw nie wyklucza się wystąpienia ujemnej dynamiki płac, co wynikać może ze znaczącego spadku popytu na towary eksportowe oraz z rosnącej stopy bezrobocia ograniczającej presję płacową.

## Finanse publiczne...

W 2008 roku w ujęciu nominalnym dochody budżetu państwa wyniosły 254,1 mld zł. Wydatki kształtowały się na poziomie 278,7 mld zł. W porównaniu z rokiem 2007 realizacja dochodów była niższa o 13 pkt. proc. (90,1%), a wydatków o 7,5 pkt. proc. (90,2%). W rezultacie deficyt budżetowy był wyższy niż przed rokiem i wyniósł 24,6 mld zł (w ujęciu nominalnym) wobec 16,9 mld zł w roku 2007.

**W okresie styczeń-czerwiec 2009 r.** dochody budżetu państwa wyniosły 134,3 mld zł i były o 5,3% wyższe od poziomu dochodów osiągniętych w analogicznym okresie roku ubiegłego. Wydatki budżetowe w tym okresie ukształtowały się na poziomie 151 mld zł. W porównaniu do wydatków budżetowych zanotowanych w I poł. 2008 r. była to wartość aż o 15,3% wyższa.

**Tabela 7. Realizacja ustawy budżetowej w okresie I-VI 2009 (w mld zł)**

	Ustawa budżetowa	Wykonanie	%
<b>DOCHODY</b>	<b>303,0</b>	<b>134,3</b>	<b>44,3</b>
<b>Dochody podatkowe i niepodatkowe</b>	269,4	113,3	42,1
<b>Podatki pośrednie</b>	178,0	74,6	41,9
<b>PIT</b>	33,1	17,0	42,1
<b>CIT</b>	40,2	12,2	36,9
<b>Dochody państwowych jedn. budżetowych</b>	16,7	8,7	51,7
<b>Środki z UE i innych źródeł nie podlegaj. zwrotowi</b>	33,6	21,0	62,6
<b>WYDATKI</b>	<b>321,2</b>	<b>151,0</b>	<b>47,0</b>
<b>Obsługa długu krajowego</b>	26,5	11,8	44,3
<b>Obsługa długu zagranicznego</b>	6,1	5,2	84,4
<b>Dotacja dla funduszu emerytalno-rentowego</b>	15,8	7,7	48,6
<b>Dotacja dla FUS</b>	30,9	17,0	55,0
<b>Subwencje ogólne dla jednostek samorządu terytorialnego</b>	45,3	26,3	58,1
<b>SALDO</b>	<b>-18,1</b>	<b>-16,7</b>	<b>91,6</b>
<b>ŹRÓDŁA FINANSOWANIA DEFICYTU</b>	<b>18,1</b>	<b>16,7</b>	<b>91,6</b>
<b>KRAJOWE</b>	<b>12,6</b>	<b>16,9</b>	<b>134,3</b>
<b>Bony skarbowe</b>	-4,6	9,6	-
<b>Obligacje</b>	37,3	17,7	47,3
<b>Przychody z prywatyzacji</b>	12,0	0,5	4,1
<b>Prefinansowanie zadań z udziałem środków z UE</b>	-3,7	-4,4	118,5
<b>ZAGRANICZNE</b>	<b>5,5</b>	<b>-0,3</b>	<b>-</b>

Źródło: Ministerstwo Finansów

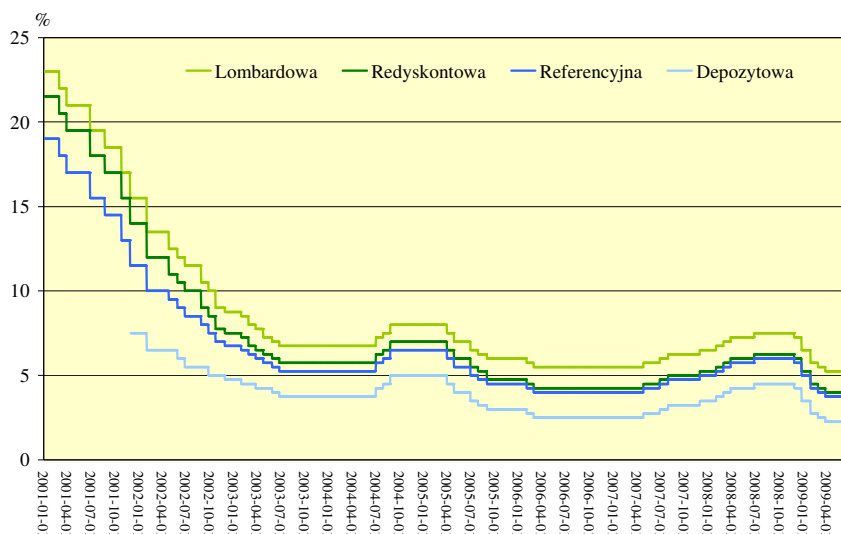
Po stronie dochodów największe znaczenie miały wpływy z podatków pośrednich. Stanowiły one 55,5% całości dochodów zrealizowanych w I połowie br. jednak były o 4,5% niższe w ujęciu nominalnym od wpływów z tego tytułu w analogicznym okresie 2008 r. Składnikiem, który przyczynił się do wyższych zagregowanych dochodów do budżetu w okresie styczeń-czerwiec 2009 r. był napływ środków z UE i innych źródeł nie podlegających zwrotowi, których wartość w analizowanym okresie wyniosła 21 mld zł tj. aż o 144% więcej niż w I poł. 2008 r.

Po stronie wydatków największe znaczenie miały subwencje ogólne dla jednostek samorządu terytorialnego, których wartość w I poł. 2009 r. była o 10,6% wyższa niż w analogicznym okresie ub. r. Koszty obsługi długu krajowego i zagranicznego zrealizowano w odpowiednio 44,3% i 84,4% założonych w ustawie, a ich całkowity udział w wydatkach stanowił 11,3%.

## Polityka monetarna i kurs walutowy...

W 2008 roku stopy procentowe zostały zmienione sześciokrotnie. Podwyższenie stóp nastąpiło czterokrotnie każdorazowo o 0,25 pkt. proc., natomiast pod koniec roku dokonano obniżenia stóp łącznie o 1 pkt. proc. Na koniec roku stopy procentowe ukształtowały się na poziomie: referencyjna – 5,00%, lombardowa – 6,50%, depozytowa – 3,50%, a redyskonto weksli – 5,25%. W 2008 roku nasza waluta umocniła się zarówno względem euro jak i dolara. Średni roczny kurs EUR/PLN wyniósł 3,5166 zł i obniżył się o 7,0% w stosunku do 2007 r. Dolar amerykański średnio kosztował 2,4092 zł, a jego wartość spadła w stosunku do średniej z 2007 r. o 12,9%.

Wykres 7. Wartość stóp procentowych NBP w latach 2001-2009



Źródło: Narodowy Bank Polski

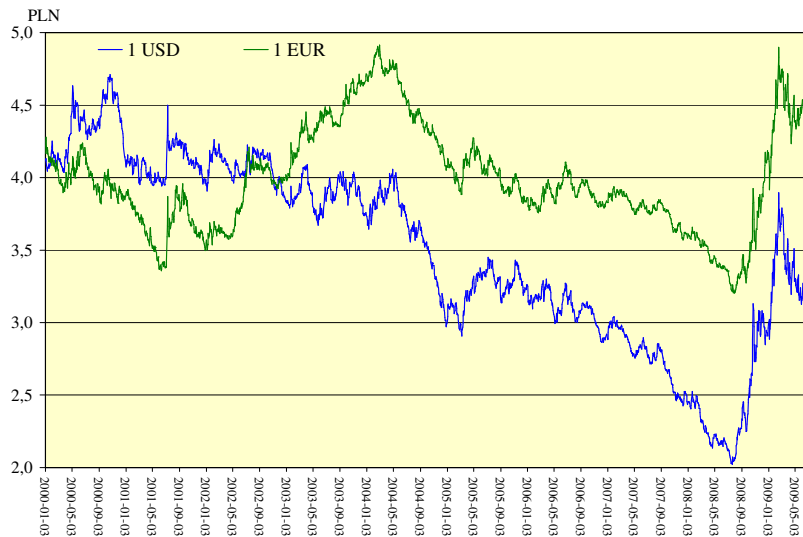
W okresie styczeń-czerwiec 2009 r. proces łagodzenia polityki monetarnej był kontynuowany, czego efektem było czterokrotne obniżenie stóp procentowych przez RPP. W styczniu redukcja stóp wyniosła 0,75 pkt. proc., a w lutym, marcu oraz czerwcu po 0,25 pkt. proc. Na koniec I półrocza br. stopy procentowe ukształtowały się na poziomie: referencyjna – 3,5%, lombardowa – 5,0%, depozytowa – 2,0%, a redyskonto weksli – 3,75%.

Awersja do ryzyka po stronie instytucji finansowych w dużym stopniu negatywnie wpłynęła na rozwój wydarzeń na rynku kredytowym, co skutecznie ograniczyło popyt konsumpcyjny oraz inwestycyjny. W porównaniu z końcem ubiegłego roku wartość kredytów w czerwcu 2009 r. wzrosła o 5,6%. Przyrost należności w postaci kredytów po stronie gospodarstw domowych w badanym okresie wyniósł 8,1%, przedsiębiorstw 1,6%, a niemonetarnych instytucji finansowych 5,3%. Ujemną dynamikę wolumenu kredytów odnotowano natomiast w przypadku instytucji niekomercyjnych działających na rzecz gospodarstw domowych -0,6%.

W okresie styczeń-czerwiec 2009 r. średni kurs euro wyniósł 4,4678 zł i wzrósł o 27,9% w skali roku. Kurs dolara w tym samym okresie wyniósł 3,3531 zł i wzrósł o 46,8% r/r. Z kolei w czerwcu 2009 r. kursy obu walut osiągnęły średnio odpowiednio poziomy 4,5081 EUR/PLN oraz 3,2146 USD/PLN.

Deprecjacja kursu złotego względem dolara oraz euro do połowy lutego 2009 roku i od połowy kwietnia spowodowana była wycofaniem się z krajowego rynku inwestorów zagranicznych, jak również przewidywania znacznego spowolnienia gospodarczego. W pozostałym okresie nastąpiło odwrócenie trendu. Relatywnie dobre dane makroekonomiczne na tle pozostałych państw członkowskich Unii Europejskiej wpłynęły na umocnienie kursu złotego zarówno w stosunku do euro jak i do dolara. Spadek awersji do ryzyka na globalnym rynku finansowym spowodował zwiększenie popytu na polską walutę, głównie zagranicznych inwestorów portfelowych.

**Wykres 8. Złoty w relacji do euro i dolara (kursy nominalne)**



Źródło: Narodowy Bank Polski

## Większy spadek importu niż eksportu...

Według wstępnych danych GUS w okresie styczeń-czerwiec 2009 roku wartość eksportu liczonego według cen bieżących wyniosła 45,7 mld euro i była o 22,5% niższa w porównaniu z analogicznym okresem 2008 roku. Było to efektem pogłębiającej się recesji w krajach strefy euro, które stanowią ponad 50% odbiorców polskiego eksportu. Wartość importu wyniosła 49,4 mld euro i była niższa o 30,6% r/r. Wpływ na to miał spadek importu dóbr pośrednich i obserwowany wcześniej spadek cen surowców. Ujemne saldo obrotów towarowych wyniosło 3,7 mld euro tj. o 7,8 mld euro mniej niż w okresie styczeń-czerwiec 2008 r. Zmniejszenie wartości ujemnego salda obrotów towarowych wynikało z nadal stosunkowo dobrej pozycji eksporterów w związku z niską wartością złotego w stosunku do euro i dolara.

**Tabela 8. Struktura obrotów handlowych Polski w okresie I-VI 2009 r.**

	Eksport		Import	
	Udział w strukturze (%)	Zmiana (pkt. proc)	Udział w strukturze (%)	Zmiana (pkt. proc)
<b>Kraje rozwinięte</b>	85,5	+1,7	69,0	-0,6
<b>w tym Unia Europejska</b>	79,4	+0,6	61,2	-2,3
<b>Kraje rozwijające się</b>	7,0	+0,7	21,3	+3,2
<b>Kraje Europy Środkowej i Wschodniej</b>	7,5	-2,4	9,7	-1,8

Źródło: GUS

Główni partnerzy handlowi Polski w okresie I-VI 2009 r. (zmiany w stosunku do analogicznego okresu roku 2008):

### Niemcy:

Spadek eksportu (€) o 19,5% oraz importu o 34,8%,

Udział w polskim eksporcie 26,1% (+1,0 pkt. proc.); w imporcie 22,3% (-1,4 pkt. proc.)

### Rosja:

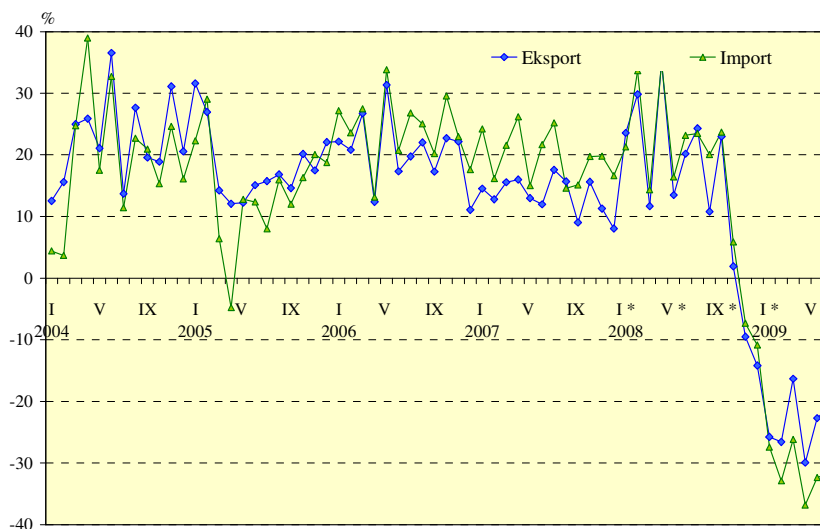
Spadek eksportu (€) o 43,7% oraz importu o 37,9%,

Udział w polskim eksporcie 3,6% (-1,4 pkt. proc.); w imporcie 8,5% (-1,1 pkt. proc.)

### Chiny:

Udział w polskim imporcie 9,4% (+2,1 pkt. proc.)

**Wykres 9. Dynamika importu i eksportu w euro (ujęcie transakcyjne)**



\*dane wstępne

Źródło: Narodowy Bank Polski

**Według wstępnych danych NBP** w ujęciu transakcyjnym (w euro) w okresie styczeń-czerwiec 2009 r. wartość eksportu wyniosła 47,1 mld euro i była o 23,8% niższa w odniesieniu do analogicznego okresu roku poprzedniego. Wydatki na import wyniosły 47,7 mld euro, co było wielkością o 31,3% niższą niż przed rokiem. W konsekwencji saldo obrotów towarowych było ujemne i wyniosło 0,6 mld euro, wobec 7,6 mld euro w analogicznym okresie roku poprzedniego.

*Przewiduje się, że w 2009 r. wartość eksportu wyniesie ok. 102 mld euro, tj. o ok. 12% mniej niż w 2008 roku. Wartość importu wyniesie natomiast 118 mld euro, tj. o 17% mniej niż w roku 2008. Saldo obrotów towarowych osiągnie poziom ok. 16 mld euro, czyli o ok. 10 mld euro mniej wobec roku 2008.*

### ***Poprawa bilansu płatniczego...***

**Wstępne dane bilansu płatniczego w pierwszych sześciu miesiącach 2009 roku** wskazują na poprawę sytuacji w stosunku do analogicznego okresu roku ubiegłego.

W okresie tym odnotowano dodatnie saldo na rachunku bieżącym do 1,1 mln euro wobec -10,3 mld euro w I poł. 2008 r. Wynik ten był efektem znacznego zmniejszenia deficytu na rachunku obrotów towarowych (o ponad 7 mld euro), także ujemnego salda dochodów (o 3,6 mld euro).

Napływ bezpośrednich inwestycji zagranicznych w I poł. 2009 roku osiągnął poziom niemal 1 mld euro. Kwota ta była o 86% niższa od wartości BIZ zanotowanej w analogicznym okresie ub. r.

**Tabela 9. Bilans płatniczy w latach 2005-2009 (w mln euro)**

	2005	2006	2007	2008*	I-VI 2009*
<b>Rachunek bieżący</b>	-3 016	-7 445	-14 586	-19 647	1 153
<b>Towary: saldo</b>	-2 242	-5 539	-12 369	-16 640	-538
<b>Wpływy z eksportu</b>	77 562	93 406	105 893	120 274	47 158
<b>Wypłaty z importu</b>	79 804	98 945	118 262	136 914	47 696
<b>Usługi: saldo</b>	585	582	3 408	3 560	1 671
<b>Dochody: saldo</b>	-5 373	-7 712	-11 827	-11 893	-3 083
<b>Transfery bieżące: saldo</b>	4 014	5 524	6 202	5 326	3 103
<b>Rachunek kapitałowy</b>	786	1 666	3 418	3 972	2 834
<b>Rachunek finansowy</b>	12 190	10 459	28 801	27 988	5 062
<b>Polskie inwestycje bezpośrednie za granicą</b>	-2 767	-7 122	-3 505	-2 465	-655
<b>Zagraniczne inwestycje bezpośrednie w Polsce</b>	8 330	15 741	16 674	11 413	962
<b>Inwestycje portfelowe: aktywa</b>	-2 008	-3 685	-4 345	1 576	635
<b>Inwestycje portfelowe: pasywa</b>	11 811	1 343	551	-3 562	2 396
<b>Pozostałe inwestycje: aktywa</b>	-2 181	-3 137	-1 082	4 504	3 389
<b>Pozostałe inwestycje: pasywa</b>	-1 132	7 868	21 941	17 079	-867

\*dane wstępne

Źródło: Narodowy Bank Polski

**MINISTERSTWO GOSPODARKI****Departament Analiz i Prognoz**

Warszawa, sierpień 2009 r.

**WYNIKI GOSPODARCZE POLSKI W LATACH 2008-2009**

Wyszczególnienie	Jednostka	2008	VI 2008	VI 2009	I-VI 2009
<b>PKB</b>	%	104,9			100,6 <sup>1</sup>
Spożycie ogółem	%	105,9			
Spożycie indywidualne	%	105,4			102,6 <sup>1</sup>
Akumulacja	%	103,8			
Nakłady brutto na środki trwałe	%	108,2			100,0 <sup>1</sup>
<b>Ceny</b>					
Średnioroczny wskaźnik cen towarów i usług konsumpcyjnych	%	104,2	104,6	103,5	103,5
Średnioroczny wskaźnik cen produkcji sprzedanej przemysłu	%	102,2	102,2	104,0	104,6
<b>Produkcja<sup>2</sup></b>	%				
Produkcja sprzedana przemysłu	%	102,5	106,5	95,7	91,7
Produkcja budowlano-montażowa	%	110,9	119,4	100,6	101,4
<b>Wynagrodzenia</b>					
Przeciętne miesięczne wynagrodzenie w gospodarce narodowej, w tym:	zł	2 944			
- w sektorze przedsiębiorstw	zł	3 186	3 222	3 288	3 263
Przeciętna emerytura i renta					
- z pozarolniczego systemu ubezpieczeń	zł	1 419	1 444	1 559	1 522
- rolników indywidualnych	zł	858	861	914	902
<b>Rynek pracy</b>					
Przeciętne zatrudnienie w sektorze przedsiębiorstw	tys. osób	5 392	5 383	5 280	5 344
Przeciętna liczba emerytów i rencistów	tys. osób	9 257	9 240	9 352	9 342
- z pozarolniczego systemu ubezpieczeń	tys. osób	7 779	7 761	7 925	7 903
- rolników indywidualnych	tys. osób	1 478	1 479	1 428	1 439
Stopa bezrobocia (stan na koniec okresu)	%	9,5	9,4	10,7	10,7
<b>Handel zagraniczny wg GUS</b>					
Saldo obrotów handlowych	mln euro	-24 762 <sup>3</sup>			-3 752 <sup>3</sup>
Eksport	mln euro	114 566 <sup>3</sup>			45 656 <sup>3</sup>
Import	mln euro	139 328 <sup>3</sup>			49 408 <sup>3</sup>

1 - szacunek DAP MG

2 - dot. pełnej zbiorowości podmiotów w 2008, pozostałe dane dla podmiotów o liczbie pracujących powyżej 9 osób

3 - dane wstępne

	Jednostka	1995	1996	1997	1998	1999	2000	2001	2002	2003	2004	2005	2006	2007	2008
<b>Produkt Krajowy Brutto (zmiana)</b>	%	7	6,2	7,1	5	4,5	4,3	1,2	1,4	3,9	5,3	3,6	6,2	6,8	4,9
<b>Spożycie indywidualne (zmiana)</b>	%	3,2	8,8	7,1	5	5,4	3,1	2,3	3,4	2,1	4,7	2,1	5,0	4,9	5,4
<b>Nakłady brutto na środki trwałe (zmiana)</b>	%	16,5	19,7	21,8	14	6,6	2,7	-9,7	-6,3	-0,1	6,4	6,5	14,9	17,6	8,2
<b>Produkcja sprzedana przemysłu (zmiana)</b>	%	9,7	8,3	11,5	3,5	3,6	6,7	0,6	1,1	8,3	12,6	3,7	11,2	9,5	3,5
<b>Produkcja budowlano-montażowa (zmiana)</b>	%	8,1	4,6	17,1	11	9,4	1,4	-11,7	-4,1	1,6	1,8	8,0	15,9	12,2	12,9
<b>Inflacja (średnioroczna)</b>	%	27,8	19,9	14,9	11,8	7,3	10,1	5,5	1,9	0,8	3,5	2,1	1,0	2,5	4,2
<b>Inflacja (XII/XII)</b>	%	21,6	18,5	13,2	8,6	9,8	8,5	6,3	0,8	1,7	4,4	0,7	1,4	4,0	3,3
<b>Pracujący w gospodarce narodowej</b>	mln osób	15,5	15,8	16,2	16,2	15,9	15,5	15,0	12,8	12,6	12,7	12,9	13,2	11,2	b.d.
<b>Przeciętne zatrudnienie w sektorze przedsiębiorstw</b>	tys. osób	5738	5664	5745	5856	5795	5312	5138	4912	4724	4684	4773	4918	5150	5398
<b>Liczba bezrobotnych</b>	tys. osób	2629	2360	1826	1831	2350	2703	3115	3217	3176	3000	2773	2309	1747	1474
<b>Stopa bezrobocia</b>	%	14,9	13,2	10,3	10,4	13,1	15,1	17,5	18,0	20,0	19,0	17,6	14,8	11,4	9,5
<b>Przeciętne wynagrodzenie nominalne brutto w gospodarce narodowej</b>	PLN	691	874	1066	1233	1697	1894	2045	2098	2185	2273	2361	2477	2691	2944
<b>Przeciętne wynagrodzenie realne brutto w gospodarce narodowej</b>	%	2,8	5,5	5,9	3,3	4,7	1,0	2,5	0,7	3,4	0,7	1,8	4,0	6,3	6,0
<b>Przeciętne wynagrodzenie nominalne brutto w sektorze przedsiębiorstw</b>	PLN	754	957	1162	1349	1835	2057	2203	2277	2342	2439	2516	2644	2888	3179
<b>Przeciętne wynagrodzenie realne brutto w sektorze przedsiębiorstw</b>	%	3,2	5,8	5,5	3,7	3	1,3	1,6	1,5	2,0	0,8	1,2	4,2	6,7	5,9
<b>Przeciętna realna emerytura i renta z pozarolniczego systemu ubezpieczeń społecznych brutto</b>	%	3,2	2,1	4,6	2,2	3,9	-2,3	4,7	4,6	4,1	0,6	0,3	6,2	0,0	4,1
<b>Saldo obrotów towarów i usług (wg GUS)</b>	mld EUR	-	-	-	-	-	-18,7	-15,8	-15,0	-12,8	-11,7	-9,7	-12,9	-18,6	-24,8
<b>Wartość eksportu (wg GUS)</b>	mld EUR	-	-	-	-	-	34,4	40,2	43,5	47,5	59,7	71,4	87,9	101,8	114,5
<b>Wzrost eksportu (wg GUS – r/r)</b>	%	-	-	-	-	-	-	16,9	8,2	9,3	25,6	19,6	23,1	15,8	12,5
<b>Wartość importu (wg GUS)</b>	mld EUR	-	-	-	-	-	53,1	56,0	58,5	60,4	71,4	81,2	100,8	120,4	139,3
<b>Wzrost importu (wg GUS – r/r)</b>	%	-	-	-	-	-	-	5,6	4,4	3,2	18,2	13,8	24,1	19,4	15,7

<sup>1</sup>wstępny szacunek GUS

<sup>2</sup>dot. danych dla podmiotów o liczbie pracujących powyżej 9 osób

*Opracowano  
w Zespole Analiz Makroekonomicznych  
w Departamencie Analiz i Prognoz  
Monika Krupa-Leończyk  
Tomasz Chałupa*

*Akceptowała Aneta Piątkowska  
Dyrektor Departamentu*