



Ministerstwo Gospodarki, Departament Analiz i Prognoz

Wyniki gospodarcze Polski w latach 2008 - 2009

Wyszczególnienie	Jednostka	2008	III 2008	III 2009	I-III 2009
PKB	%	104,9			
Spożycie ogółem	%	105,9			
Spożycie indywidualne	%	105,4			
Akumulacja	%	104,2			
Nakłady brutto na środki trwałe	%	108,1			
Ceny					
Średnioroczny wskaźnik cen towarów i usług konsumpcyjnych	%	104,2	104,1	103,6	103,3
Średnioroczny wskaźnik cen produkcji sprzedanej przemysłu	%	102,2	102,5	105,6	105,0
Produkcja¹	%				
Produkcja sprzedana przemysłu	%	102,5	100,7	98,0	90,0
Produkcja budowlano-montażowa	%	110,9	116,8	101,2	98,7
Wynagrodzenia					
Przeciętne miesięczne wynagrodzenie w gospodarce narodowej, w tym:	zł	2 944			
- w sektorze przedsiębiorstw	zł	3 186	3 153	3 333	3 249
Rynek pracy					
Przeciętne zatrudnienie w sektorze przedsiębiorstw	tys. osób	5 392	5 363	5 325	5 365
Stopa bezrobocia (stan na koniec okresu)	%	9,5	10,9	11,2	11,2
Saldo rachunku obrotów bieżących	mln euro	-19 732 ²	-1 479 ^{2,3}	525 ^{2,3}	-544 ^{2,4}
Handel zagraniczny wg GUS					
Saldo obrotów handlowych	mln euro	-24 762 ²			-1 635 ⁴
- eksport	mln euro	114 566 ²			14 253 ⁴
- import	mln euro	139 328 ²			15 888 ⁴

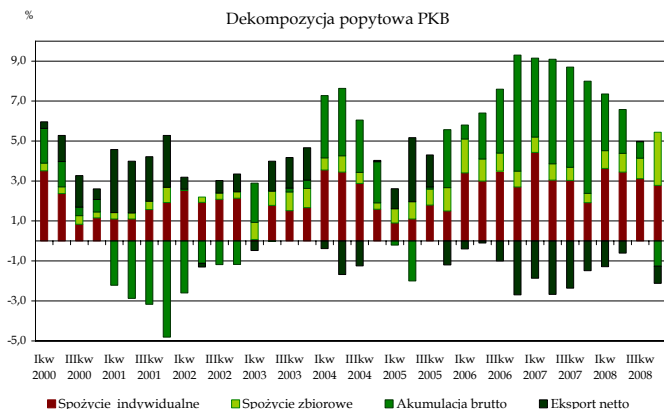
- 1 - dane dla podmiotów o liczbie pracujących powyżej 9 osób
2 - dane wstępne
3 - dane za luty
4 - dane za okres styczeń-luty

Według szacunków GUS, w 2008 roku PKB wzrósł o 4,9%. Największy wkład we wzrost PKB miało spożycie ogółem.

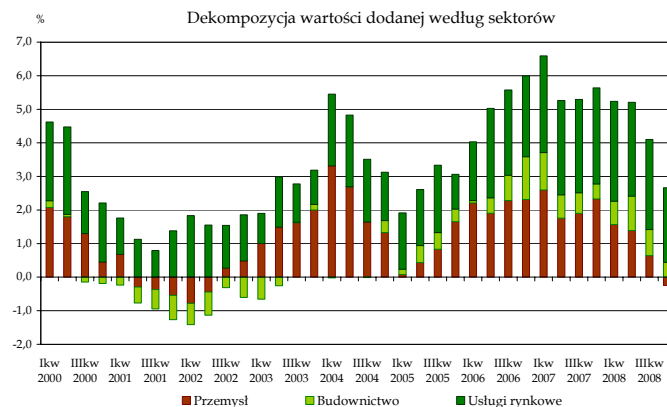
Stopa wzrostu PKB w latach 2003-2008

	2003				2004				2005				2006				2007				2008			
R/R	3,9				5,3				3,6				6,2				6,7				4,9			
	I-III	IV-VI	VII-IX	X-XII	I-III	IV-VI	VII-IX	X-XII	I-III	IV-VI	VII-IX	X-XII	I-III	IV-VI	VII-IX	X-XII	I-III	IV-VI	VII-IX	X-XII	I-III	IV-VI	VII-IX	X-XII
R/R	2,4	4,0	4,2	4,7	6,9	6,0	4,8	4,0	2,4	3,2	4,3	4,4	5,4	6,3	6,6	6,6	7,4	6,5	6,5	6,5	6,1	6,0	5,0	3,0

Dekompozycja popytowa PKB



Dekompozycja wartości dodanej według sektorów

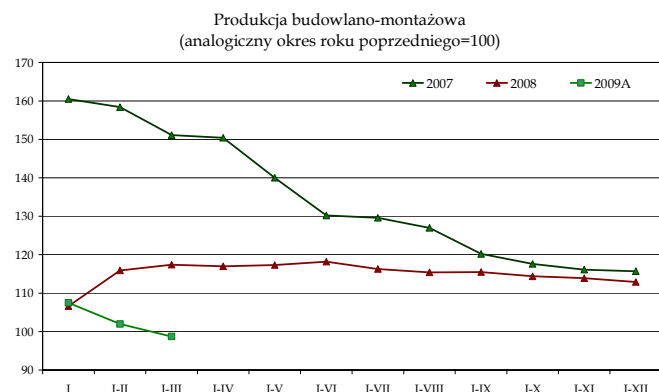
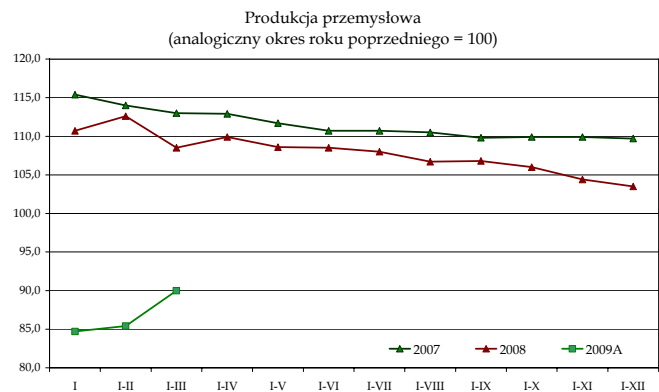


A - W związku ze zmianą grupowania działalności wg nowej klasyfikacji działalności (PKD 2007) dane za rok 2009 nie są w pełni porównywalne z wcześniejszymi danymi (patrz wyjaśnienia GUS - http://www.stat.gov.pl/cps/rde/xbcr/gus/PUBL_Ulotka_PKD.pdf)

W okresie styczeń-marzec 2009 r. (w porównaniu do analogicznego okresu roku poprzedniego):

- Spadek produkcji sprzedanej przemysłu wyniósł 10%. Największy spadek zanotowano w górnictwie (12,4%).
- Odnotowano spadek produkcji budowlano-montażowej (1,3%).
- Inflacja mierzona wskaźnikiem CPI ukształtowała się na poziomie 3,3%.
- Liczba zarejestrowanych bezrobotnych wyniosła 1 759 tys. osób (wzrost o 3,3%).
- Stopa bezrobocia rejestrowanego wyniosła 11,2%.
- Przeciętne miesięczne wynagrodzenie nominalne brutto w sektorze przedsiębiorstw wyniosło 3 249 zł (wzrost o 6,3%).
- Przeciętna emerytura i renta z pozarolniczego systemu ubezpieczeń wzrosła o 10,4%, a przeciętna emerytura i renta rolników indywidualnych o 6,6% (w ujęciu nominalnym).
- Wyniki realizacji budżetu: realizacja dochodów wyniosła 21,9% i wydatków 24% zaplanowanych w ustawie, natomiast deficyt budżetowy wyniósł 10,6 mld zł.
- Rada Polityki Pieniężnej obniżyła stopy procentowe trzykrotnie, łącznie o 1,25 pkt. proc.
- Na rynku walutowym złoty osłabił się w stosunku do dolara oraz euro.
- Na koniec lutego 2009 roku deficyt na rachunku bieżącym bilansu płatniczego był o 2 228 mln euro niższy niż notowany przed rokiem.

Styczeń-Marzec 2009 r.: produkcja sprzedana przemysłu spadła o 10%, natomiast produkcja budowlano-montażowa była niższa o 1,3% (w odniesieniu do analogicznego okresu roku poprzedniego).



Dynamika produkcji przemysłowej i budowlano-montażowej

		I	I-II	I-III	I-IV	I-V	I-VI	I-VII	I-VIII	I-IX	I-X	I-XI	I-XII
Produkcja sprzedana przemysłu	2008	110,7	112,6	108,5	109,9	108,6	108,5	108,0	106,7	106,8	106,0	104,4	103,5
	2009A	85,1	85,4	90,0									
Produkcja budowlano-montażowa	2008	106,6	115,9	117,4	117,0	117,3	118,2	116,3	115,4	115,5	114,4	113,9	112,9
	2009A	107,4	102,0	98,7									

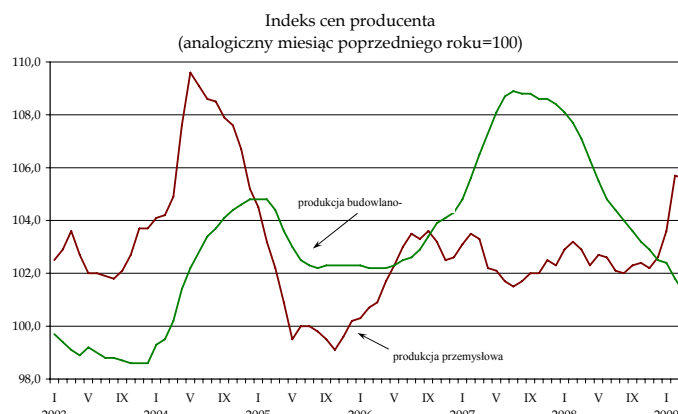
A - dane nie w pełni porównywalne

Styczeń-Marzec 2009 r.: wskaźnik CPI wyniósł 3,3%, wskaźnik cen produkcji przemysłowej - 5,0%, a wskaźnik cen produkcji budowlano-montażowej - 1,8% (względem analogicznego okresu roku poprzedniego).

Indeks wzrostu cen

		I	I-II	I-III	I-IV	I-V	I-VI	I-VII	I-VIII	I-IX	I-X	I-XI	I-XII
Ceny produkcji sprzedanej przemysłu	2008	102,9	103,1	103,0	102,8	102,8	102,8	102,7	102,6	102,5	102,6	102,5	102,6
	2009A	103,0	104,7	105,0									
Ceny towarów i usług konsumpcyjnych	2008	104,0	104,1	104,1	104,1	104,1	104,2	104,3	104,4	104,4	104,4	104,3	104,2
	2009	103,1	103,1	103,3									
Ceny produkcji budowlano-montażowej	2008	108,1	107,9	107,6	107,3	106,9	106,5	106,2	105,9	105,7	105,4	105,2	105,0
	2009A	102,4	102,1	101,8									

A - dane nie w pełni porównywalne



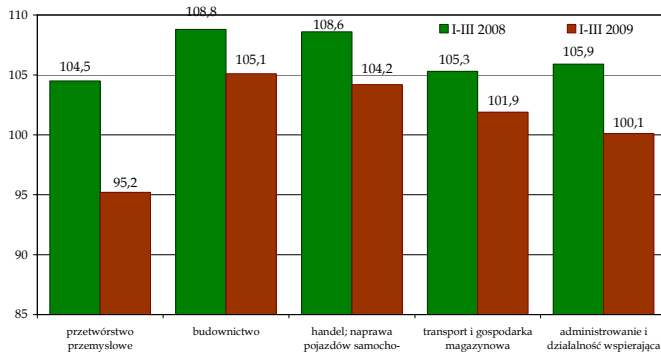
Styczeń-Marzec 2009 r.: stopa bezrobocia rejestrowanego ukształtowała się na poziomie 11,2%, zatrudnienie w sektorze przedsiębiorstw wyniosło 5 365 tys. osób i wzrosło o 0,1% (w odniesieniu do analogicznego okresu roku poprzedniego).

Stopa bezrobocia

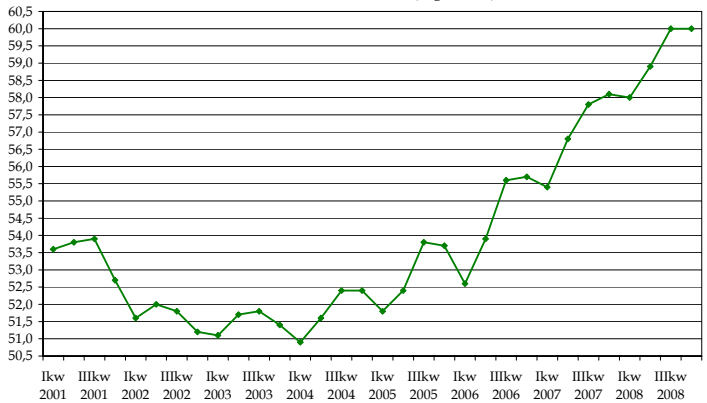
	2005	2006	2007	2008	I 08	II	III	IV	V	VI	VII	VIII	IX	X	XI	XII	I 09	II	III
Rejestrowane	17,6	14,8	11,2	9,5	11,5	11,3	10,9	10,3	9,8	9,4	9,2	9,1	8,9	8,8	9,1	9,5	10,5	10,9	11,2
BAEL*	17,7	13,8	9,5	7,0		8,1			7,1			6,6			6,7			b.d.	

* BAEL – Badanie Aktywności Ekonomicznej Ludności

Dynamika przeciętnego zatrudnienia w sektorze przedsiębiorstw (analogiczny okres roku poprzedniego=100)

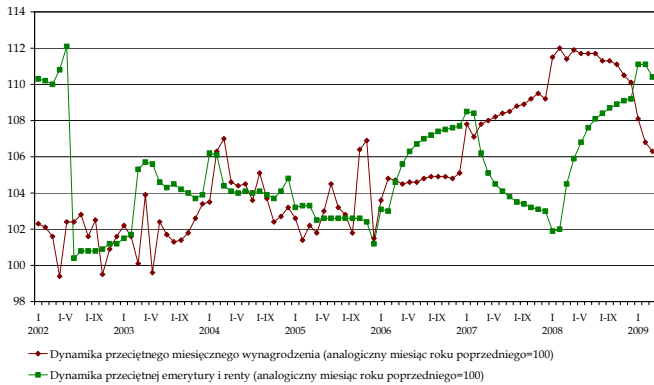


Wskaźnik zatrudnienia (wg BAEL)

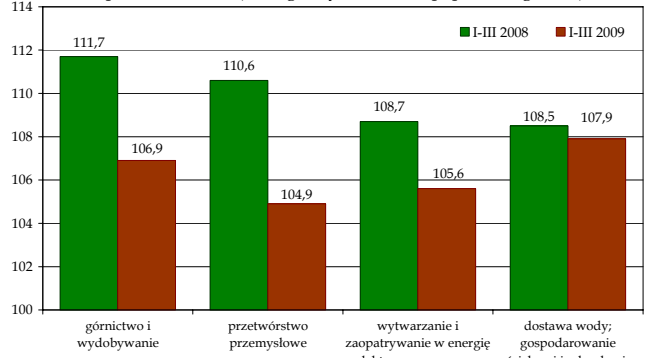


Styczeń-Marzec 2009 r.: przeciętne miesięczne wynagrodzenie w sektorze przedsiębiorstw wyniosło 3 249 zł i było wyższe w porównaniu z analogicznym okresem roku poprzedniego o 6,3% w ujęciu nominalnym (o 3,2% w ujęciu realnym).

Wynagrodzenia, świadczenia społeczne

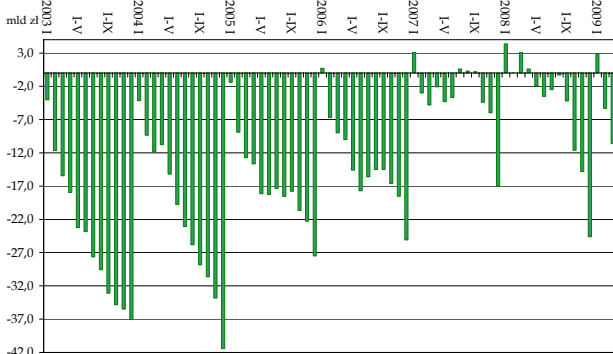


Dynamika przeciętnego miesięcznego wynagrodzenia w sektorze przedsiębiorstw (analogiczny okres roku poprzedniego=100)

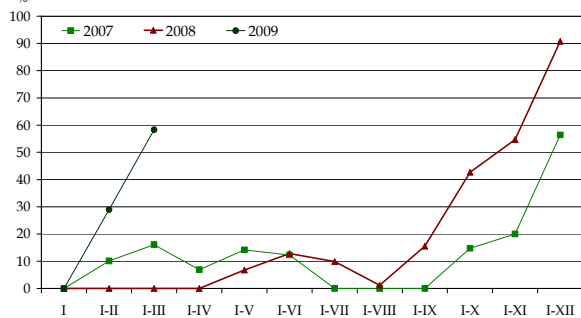


Styczeń-Marzec 2009 r.: wykonanie dochodów budżetu wyniosło 21,9%, a wydatków 24% zaplanowanych w Ustawie, natomiast deficyt budżetowy wyniósł 10,6 mld zł.

Wynik budżetu państwa w latach 2003-2009



Wykonanie deficytu budżetu państwa

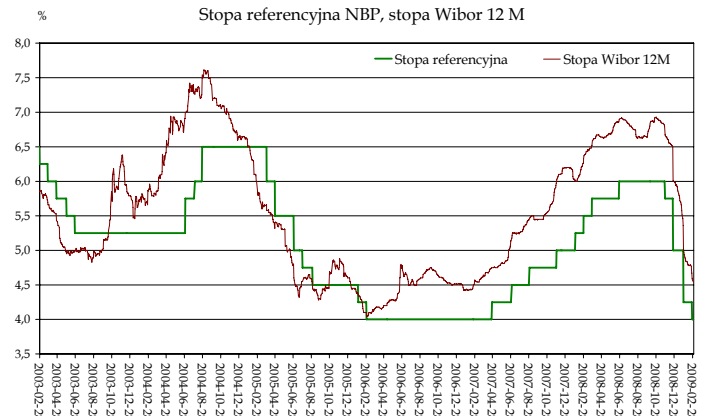
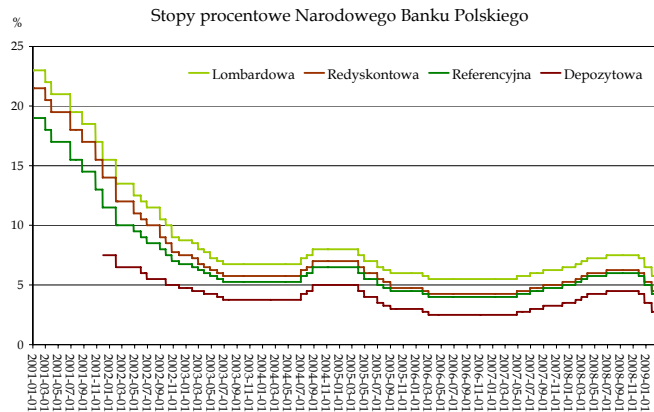


	Ustawa budżetowa na 2009 r.	Wykonanie		
		I-III 2009	I-III 2008	
		w mld zł	w %	
DOCHODY	303,0	66,3	21,9	23,4
Podatki pośrednie	178,1	40,4	22,5	24,9
Podatek dochodowy od osób prawnych	33,1	8,4	25,4	35,6
Podatek dochodowy od osób fizycznych	40,3	7,5	18,7	20,3
WYDATKI	321,2	76,9	24,0	20,3
Obsługa długu krajowego	26,6	4,5	16,8	9,9
Obsługa długu zagranicznego	6,2	2,9	46,3	40,6
Dotacja dla funduszu emerytalno-rentowego	15,9	3,8	23,8	20,4
Dotacja dla FUS	31,0	6,8	22,1	11,8
Subwencje ogólne dla jednostek samorządu terytorialnego	45,3	15,6	34,4	34,8
SALDO	-18,2	-10,6	58,3	-
ŹRÓDŁA FINANSOWANIA DEFICYTU	18,2	10,6	58,3	-
KRAJOWE	12,6	11,1	87,9	-
Obligacje	37,4	9,7	25,9	23,8
Przychody z prywatyzacji	12,0	0,4	3,2	4,8
Prefinansowanie zadań z udziałem środków z UE	-3,7	-1,6	42,5	150,9
ZAGRANICZNE	5,6	-0,5	-	-

Styczeń-Marzec 2009 r.: RPP obniżyła stopy procentowe w sumie o 1,25 pkt. procentowego.

Stopy procentowe Narodowego Banku Polskiego

	Lombardowa	Redyskontowa	Referencyjna	Depozytowa
24 Grudzień 2008	6,50	5,25	5,00	3,50
28 Styczeń 2009	5,75	4,50	4,25	2,75
26 Luty 2009	5,50	4,25	4,00	2,50
26 Marzec 2009	5,25	4,00	3,75	2,25



Styczeń-Luty 2009 r.: według wstępnych danych GUS deficyt na rachunku obrotów handlowych wyniósł 1 635 mln euro i był niższy o 1 484 mln euro, eksport spadł o 25%, a import o 28% (w odniesieniu do analogicznego okresu roku poprzedniego).

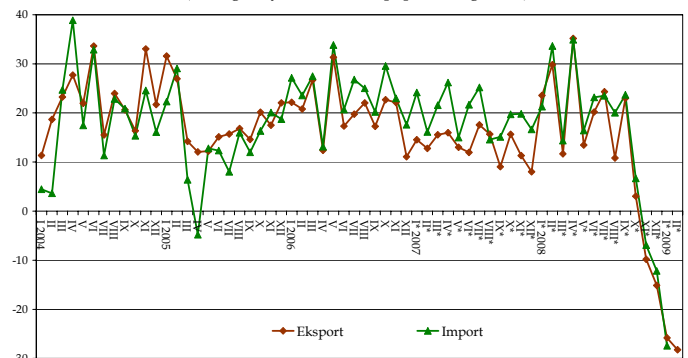
Obroty handlu zagranicznego w mln euro (wg GUS)

	2007	2008	I-II 2008	I-II 2009
Saldo	-18 551	-24 762	-3 119	-1 635
Eksport	101 839	114 566	18 957	14 253
Import	120 390	139 328	22 076	15 888

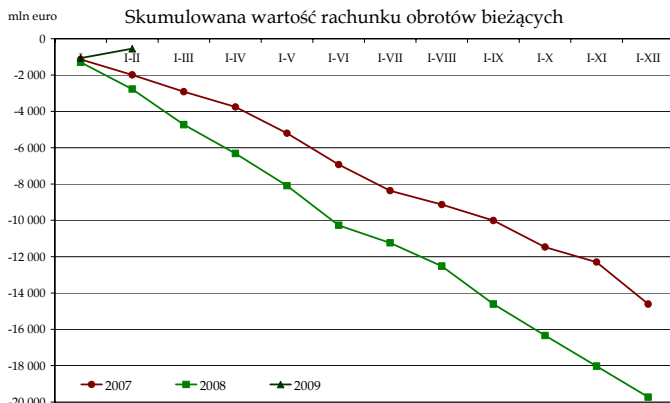
Obroty handlu zagranicznego w mln euro (wg NBP)

	2007	2008	I-II 2008	I-II 2009
Saldo	-12 383	-16 155	-1 777	-596
Eksport	105 858	118 722	20 031	14 610
Import	118 241	134 877	21 808	15 206

Dynamika eksportu i importu wg NBP (analogiczny miesiąc roku poprzedniego=100)



Styczeń-Luty 2009 r.: deficyt na rachunku obrotów bieżących był o 2 228 mln euro mniejszy niż w 2008 r. i wyniósł -544 mln euro.

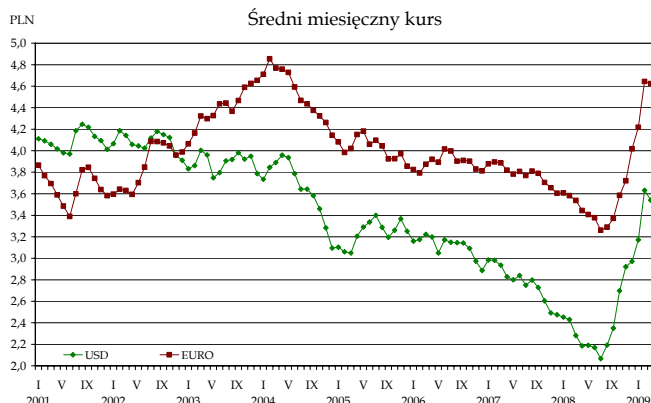


Saldo rachunku obrotów bieżących w mln euro

	2003	2004	2005	2006	2007	I-II 2008	2008	I-II 2009
	-4 109	-8 145	-3 005	-7 453	-14 609	-2 772	-19 732	-544

	2008	I-II 2008	I-II 2009
	w mln euro		
Polskie inwestycje bezpośrednie za granicą	-2 349	-523	-320
Zagraniczne inwestycje bezpośrednie w Polsce	11 087	2 516	1 742
Inwestycje portfelowe - aktywa	1 569	192	245
Pozostałe inwestycje - aktywa	4 774	-1 245	2 428
Oficjalne aktywa rezerwe	2 368	-3 207	-1 752

Styczeń-Marzec 2009 r.: złoty osłabił się wobec dolara i euro. Kurs EUR/PLN wzrósł o 26%, a USD/PLN o 44% (w odniesieniu do analogicznego okresu roku poprzedniego).



Kursy dolara i euro według NBP

		III 2008	IV	VI	VIII	X	XII	II 2009	III
1 USD	na koniec miesiąca	2,2305	2,2267	2,1194	2,2691	2,8472	2,9618	3,6758	3,5416
	średnia miesięczna	2,2816	2,1852	2,1694	2,1926	2,6980	2,9715	3,6314	3,5412
1 EUR	na koniec miesiąca	3,5258	3,4604	3,3542	3,3460	3,6330	4,1724	4,6578	4,7013
	średnia miesięczna	3,5374	3,4444	3,3760	3,2884	3,5855	4,0177	4,6442	4,6237