

MINISTERSTWO GOSPODARKI

***ANALIZA
SYTUACJI GOSPODARCZEJ
POLSKI W 2008 R.***

DEPARTAMENT
ANALIZ I PROGNOZ

Warszawa, luty 2009 r.

Spis treści

<i>Synteza</i>	<i>3</i>
<i>Spowalnianie wzrostu gospodarczego.....</i>	<i>5</i>
<i>Pogarszające się wyniki przemysłu... ..</i>	<i>7</i>
<i>Dobra koniunktura w budownictwie.....</i>	<i>8</i>
<i>Rolnictwo... ..</i>	<i>9</i>
<i>Handel wewnętrzny – spadająca dynamika.....</i>	<i>10</i>
<i>Stopniowe przyspieszenie inflacji.....</i>	<i>11</i>
<i>Rynek pracy – poprawa sytuacji.....</i>	<i>12</i>
<i>Wzrost wynagrodzeń oraz świadczeń społecznych.....</i>	<i>14</i>
<i>Finanse publiczne.....</i>	<i>15</i>
<i>Polityka monetarna i kurs walutowy.....</i>	<i>16</i>
<i>Zwiększenie deficytu obrotów handlu zagranicznego... ..</i>	<i>18</i>
<i>Pogorszenie bilansu płatniczego... ..</i>	<i>19</i>

Synteza

- **Rok 2008 to dla Polski okres stopniowego spowolnienia gospodarczego. Nadal jednak polską gospodarkę charakteryzował relatywnie wysoki wzrost gospodarczy, a skutki kryzysu na światowych rynkach finansowych miały ograniczony zakres.** Źródła wzrostu gospodarczego (ożywienie popytu inwestycyjnego, wysoki wzrost konsumpcji i dynamicznie rosnący eksport) pozwoliły na uzyskanie jednego z lepszych wyników w UE. Należy jednak zwrócić uwagę, że tendencje te w ostatnich miesiącach roku osłabły.
- Na przestrzeni pierwszych trzech kwartałów wzrost PKB utrzymywał się na wysokim poziomie, natomiast do wyhamowania tempa wzrostu doszło w ostatnim kwartale roku. **Według wstępnego szacunku GUS wzrost PKB w 2008 r. wyniósł 4,8%.** Najszybszy wzrost miał miejsce w I kwartale i wyniósł 6,0%, a najmniejszy w IV kwartale kiedy PKB wzrósł zaledwie o 2,8% (według szacunków DAP).
- W 2008 roku wzrost **produkcji sprzedanej przemysłu** wyniósł ok. 3,3% dla pełnej zbiorowości, a w podmiotach o liczbie pracujących pow. 9 osób o 3,5%. Był to najgorszy wynik uzyskany od 2002 roku.
- W 2008 r. **produkcja budowlano-montażowa** w pełnej zbiorowości wzrosła o ok. 11%. W podmiotach o liczbie pracujących powyżej 9 osób zwiększyła się o 12,9%. Wyniki te należy ocenić pozytywnie biorąc pod uwagę bardzo wysoką bazę sprzed roku i rzutującą na wyniki sektora sytuację na globalnym rynku nieruchomości.
- Dobre wyniki w **handlu wewnętrznym** odnotowane w 2007 roku utrzymały się w 2008 r. i wzrost wolumenu sprzedaży detalicznej wyniósł ok. 5,3% w pełnej zbiorowości, natomiast 9,6% w podmiotach o liczbie pracujących pow. 9 osób.
- **Według wstępnych danych GUS** w okresie styczeń-grudzień 2008 roku wartość eksportu liczonego według cen bieżących wyniosła 114,6 mld euro i była o 12,5% wyższa w porównaniu z analogicznym okresem roku 2007. Wartość importu wyniosła 139,3 mld euro i była wyższa o 15,7%. Ujemne saldo obrotów handlu zagranicznego wyniosło 24,7 mld euro. Jego pogorszenie było wynikiem znacznego wzrostu deficytu w obrotach z krajami rozwijającymi się oraz krajami Europy Środkowej i Wschodniej. Równocześnie nieznacznie zmniejszyła się nadwyżka w wymianie handlowej z krajami rozwiniętymi, przy czym w obrotach z krajami Unii Europejskiej nadwyżka została zastąpiona deficytem (-1 323 mln euro wobec 32,5 mld euro w analogicznym okresie roku 2007).
- W świetle wstępnych danych NBP w 2008 roku miało miejsce pogorszenie ujemnego salda **na rachunku bieżącym bilansu płatniczego** w porównaniu z poprzednim rokiem. Większy deficyt był zdeterminowany przede wszystkim zwiększeniem ujemnego salda na rachunku obrotów towarowych. Niższy niż przed rokiem był napływ bezpośrednich inwestycji zagranicznych.
- Inflacja mierzona **wskaźnikiem CPI** w 2008 r. była wyższa niż w 2007 i wyniosła 4,2%. Jednocześnie obserwuje się osłabienie presji inflacyjnej. Ceny produkcji sprzedanej przemysłu w 2008 roku przekroczyły poziom z 2007 roku o 2,6%, natomiast ceny produkcji budowlano-montażowej wzrosły o 5%.

- **Na rynku pracy doszło do dalszej poprawy sytuacji.** W 2008 roku przeciętne zatrudnienie w sektorze przedsiębiorstw było o 4,8% wyższe niż przed rokiem. Na koniec grudnia 2008 r. liczba zarejestrowanych bezrobotnych spadła względem grudnia 2007 r. o 15,6%, a stopa bezrobocia rejestrowanego wyniosła 9,5% (wobec 11,2% w grudniu 2007 r.). Należy jednak zauważyć, że koniec roku przyniósł pierwsze widoczne efekty pogorszenia koniunktury.
- W 2008 roku **wzrosły realnie wynagrodzenia w sektorze przedsiębiorstw** oraz emerytury i renty z pozarolniczego systemu ubezpieczeń. Nastąpił również wzrost siły nabywczej emerytur i rent rolników indywidualnych wobec 2007 r.
- W 2008 roku **deficyt budżetowy** był zdecydowanie wyższy niż przed rokiem i wyniósł 24,6 mld zł (w ujęciu nominalnym). Dochody budżetu państwa wyniosły 254,1 mld zł. Wydatki kształtowały się na poziomie 278,7 mld zł. W porównaniu z rokiem 2007 realizacja dochodów była niższa o 13,0 pkt proc. (90,1%), a wydatków budżetowych niższa o 7,5 pkt proc. (90,2%). Po stronie dochodowej największe znaczenie miały wpływy z podatków pośrednich, natomiast w zakresie wydatków największe znaczenie miały subwencje ogólne dla jednostek samorządu terytorialnego.
- W 2008 r. **Rada Polityki Pieniężnej** zmieniła stopy procentowe sześciokrotnie. Podwyższenie stóp nastąpiło czterokrotnie każdorazowo o 0,25 pkt. proc., natomiast pod koniec roku dokonano obniżenia stóp łącznie o 1 pkt. proc.
- **Na rynku walutowym** do lipca złoty umocnił się w stosunku do dolara, jak i wobec euro, w porównaniu do 2007 roku. Natomiast w dalszej części roku nastąpiło odwrócenie tendencji. W całym roku średnio jednak nasza waluta się umocniła. Było to wynikiem oddziaływania danych makroekonomicznych, wskazujących na szybki wzrost gospodarczy, poprawę sytuacji na rynku pracy, a także wzmożony popyt inwestycyjny i konsumpcyjny.

Spowalnianie wzrostu gospodarczego...

Według wstępnych danych GUS, w 2008 r. tempo wzrostu PKB było niższe niż przed rokiem. Do osłabienia wzrostu gospodarczego głównie przyczyniła się sytuacja panująca na światowym rynku finansowym, jednak mocne fundamenty polskiej gospodarki przyczyniły się do wzrostu PKB o 4,8%. Był to jeden z wyższych wyników w UE.

Tabela 1 Stopa wzrostu PKB w latach 2006-2008

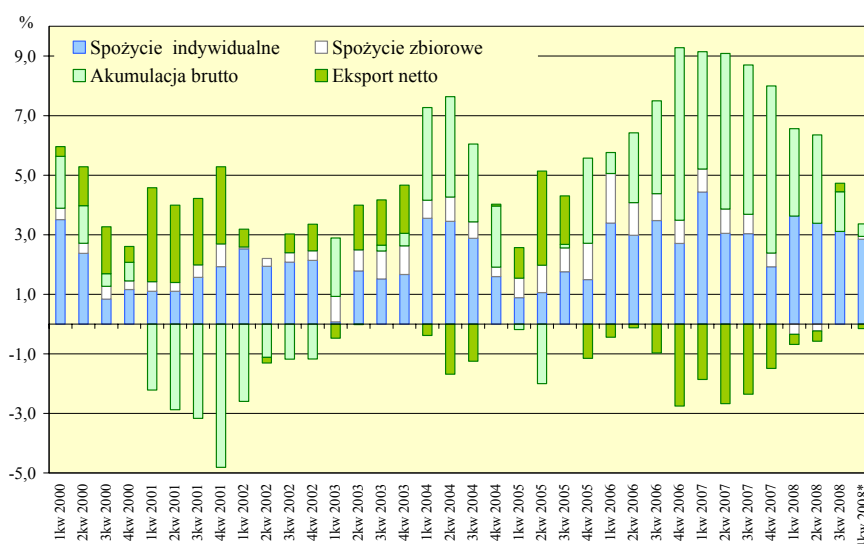
	2006				2007				2008			
R/R	6,2				6,6				4,8*			
	I-III	IV-VI	VII-IX	X-XII	I-III	IV-VI	VII-IX	X-XII	I-III	IV-VI	VII-IX	X-XII
R/R	5,4	6,3	6,6	6,6	7,3	6,5	6,5	6,4	6,0	5,8	4,8	2,8**

*wstępny szacunek GUS

** szacunek DAP MG

Źródło: GUS

Wykres 1 Dekompozycja wzrostu PKB w latach 2000–2008



* szacunek DAP MG

Źródło: Obliczenia DAP MG na podstawie danych GUS

Zarówno dynamika spożycia indywidualnego, jak i tempo wzrostu nakładów brutto na środki trwałe utrzymały się na wysokim poziomie i odgrywały dominującą rolę w kształtowaniu PKB. W efekcie dynamicznie rósł popyt krajowy. Import wzrastał szybciej niż eksport, przyczyniając się do utrzymania ujemnego wkładu eksportu netto do wzrostu PKB. Ze względu na spowolnienie gospodarcze w krajach będących głównymi partnerami handlowymi Polski doszło do spadku dynamiki eksportu.

Wysoka dynamika spożycia indywidualnego była efektem rosnącej siły nabywczej gospodarstw domowych, w szczególności dochodów w sektorze przedsiębiorstw, oraz waloryzacja rent i emerytur. Wysoki poziom sprzedaży detalicznej, choć dynamika się obniżała na przestrzeni roku, świadczy o historycznie dobrych nastrojach konsumentów, choć uległy one pogorszeniu. Dodatkowym źródłem finansowania konsumpcji były kredyty konsumpcyjne, których wartość wzrosła. Z drugiej natomiast strony na popyt konsumpcyjny oddziaływała rosnąca inflacja.

Nakłady brutto na środki trwałe nadal szybko rosły. Stopa inwestycji wzrosła do poziomu 22%. Do utrzymania akcji inwestycyjnej przyczyniła się wciąż dobra, choć pogarszająca się, sytuacja

finansowa przedsiębiorstw, perspektywy wykorzystania środków unijnych, a także nadal wysoki stopień wykorzystania mocy produkcyjnych. Z kolei negatywnie na realizację przedsięwzięć inwestycyjnych wpływało zaostrzenie udzielania kredytów, a także wzrost niepewności i pogorszenie koniunktury u głównych partnerów handlowych Polski.

Tabela 2 Wzrost wartości dodanej brutto wg sekcji w latach 2000-2008

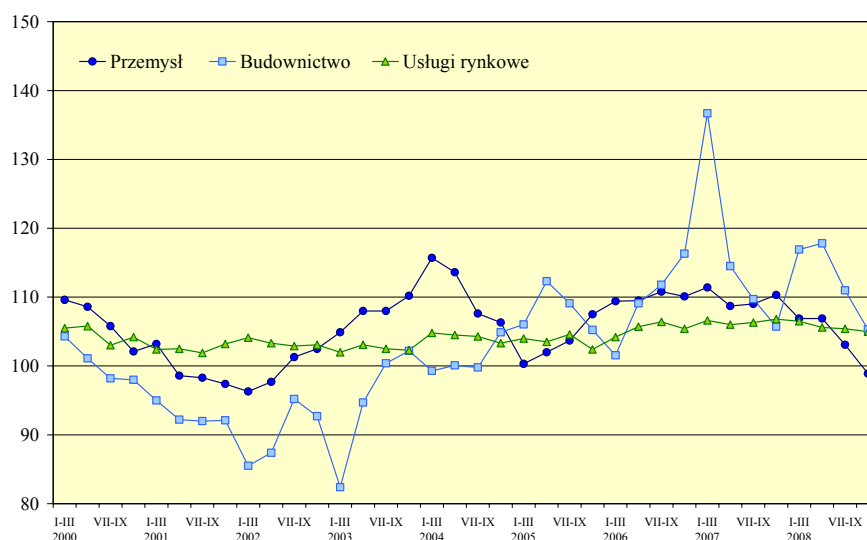
	2000	2001	2002	2003	2004	2005	2006	2007	2008*
Przemysł	106,3	99,2	99,5	107,8	110,5	103,5	110,0	109,9	103,7
Budownictwo	99,6	92,5	91,0	97,1	101,8	107,8	111,6	112,5	111,3
Usługi rynkowe	104,6	102,5	103,3	102,5	104,2	103,6	105,5	106,4	105,6

*wstępny szacunek GUS

Źródło: GUS

Wartość dodana brutto w gospodarce wzrosła głównie za sprawą stabilnego wzrostu wartości dodanej w sektorze usług rynkowych, którego udział w tworzeniu wartości dodanej brutto stanowi ok. 60%. Wzrost wartości dodanej w przemyśle był niższy niż notowany w analogicznym okresie roku poprzedniego, co wiązało się z niższym wzrostem produkcji sprzedanej przemysłu (3,5% wobec 9,5% w roku 2007). W analizowanym okresie najbardziej wzrosła wartość dodana w budownictwie, o czym zadecydowała wysoka dynamika produkcji budowlano-montażowej, która wynosiła 112,9 (w przedsiębiorstwach zatrudniających ponad 9 osób). Wart podkreślenia jest fakt, iż sektor notował bardzo dobre wyniki, pomimo wysokiej bazy (w pierwszym półroczu roku 2007 miały miejsce rekordowe wzrosty produkcji budowlano-montażowej kształtujące się na poziomie ok. 30%). Należy jednak zwrócić uwagę na pogarszające się wskaźniki w IV kwartale zarówno w budownictwie, jak i przemyśle, co przełożyło się na wynik całej gospodarki.

Wykres 2 Dynamika wartości dodanej brutto wg sektorów gospodarki w latach 2000-2008 (analogiczny okres roku poprzedniego=100)



* szacunek DAP MG dla IV kwartału 2008.

Źródło: Biuletyny Statystyczne GUS z lat 2000-2008

W 2009 roku przewidujemy, że wzrost PKB nie przekroczy 2%. Szacujemy, że nakłady brutto na środki trwałe będą nadal relatywnie szybko rosnąć przy wsparciu finansowym realizacji inwestycji ze środków unijnych. Spożycie indywidualne powinno również wzrosnąć jednak w wolniejszym tempie.

Pogarszające się wyniki przemysłu...

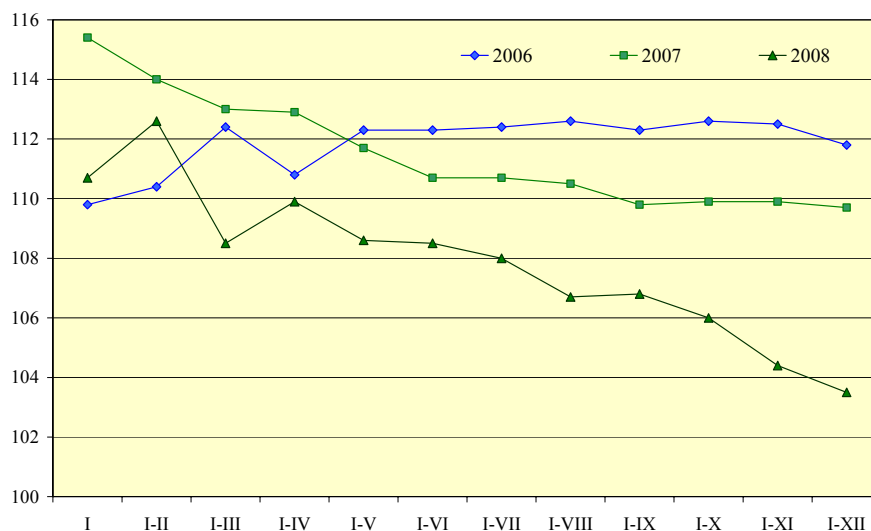
W 2008 roku według szacunków GUS produkcja sprzedana przemysłu w pełnej zbiorowości podmiotów wzrosła o ok. 3,3%, a w przedsiębiorstwach zatrudniających powyżej 9 osób - o 3,5% względem roku poprzedniego. Tempo wzrostu było najwolniejsze od 2002 r.

Największy wzrost odnotowano w przetwórstwie przemysłowym (o 4,0%) natomiast w sekcji wytwarzanie i zaopatrywanie w energię elektryczną, gaz, wodę odnotowano spadek (o 1,7%). Spośród głównych grup przemysłowych najszybciej rosła sprzedaż produkcji podmiotów produkujących głównie dobra konsumpcyjne trwałe (o 15,2%) oraz inwestycyjne (o 10,4%). Jednostki wytwarzające dobra konsumpcyjne nietrwałe zanotowały niewielki spadek produkcji o 0,4%.

Wyższą dynamikę zanotowano w produkcji działów i grup przemysłu uznawanych za nośniki postępu technicznego. Jej wartość w 2008 r. była o 12,4% wyższa¹ niż w poprzednim roku.

Wzrost produkcji sprzedanej przemysłu w 2008 r. w porównaniu z rokiem poprzednim wystąpił w 18 spośród 29 działów przemysłu, co stanowiło 69,0% wartości produkcji przemysłowej ogółem. Największy wzrost produkcji odnotowano w dziale maszyn i urządzeń (o 17,1%), natomiast produkcja najbardziej obniżyła się w dziale produkcji metali (o 3,8%) oraz produkcji wyrobów chemicznych (o 3,7%).

Wykres 3 Dynamika produkcji sprzedanej przemysłu w latach 2006-2008 (analogiczny okres roku poprzedniego=100)



Źródło: Biuletyny Statystyczne GUS z lat 2006-2008

Wydajność pracy w przemyśle mierzona produkcją na 1 zatrudnionego w 2008 r. była o 1,1% wyższa niż przed rokiem, przy większym o 2,4% przeciętnym zatrudnieniu.

Przewiduje się, że produkcja sprzedana przemysłu znacznie się osłabi w roku bieżącym. Oczekujemy jej spadku o ok. 2%.

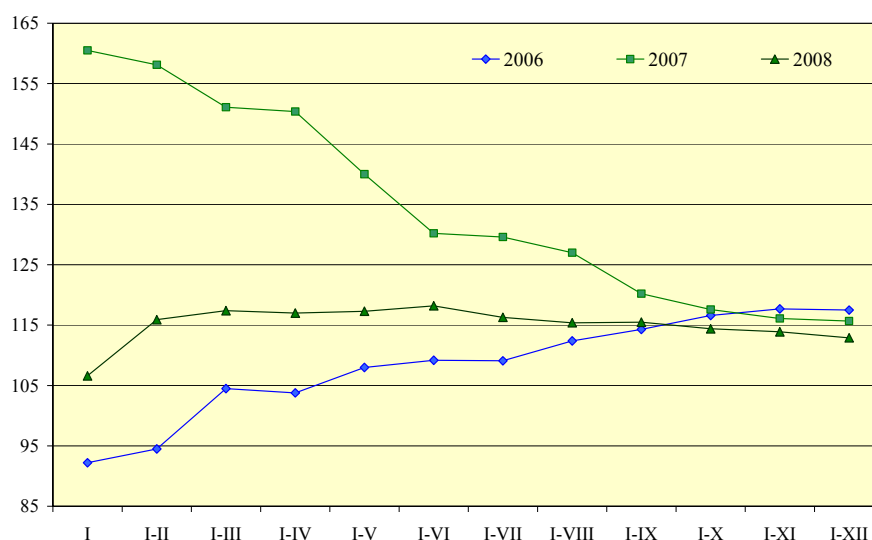
¹ Przedsiębiorstwa o liczbie pracujących powyżej 49 osób.

Dobra koniunktura w budownictwie...

W 2008 r. utrzymującemu się ożywieniu inwestycyjnemu towarzyszył dynamiczny wzrost produkcji w budownictwie. **Według szacunków skala wzrostu produkcji budowlano-montażowej w pełnej zbiorowości podmiotów wyniosła ok. 11%, a w firmach zatrudniających powyżej 9 osób – 12,9%.**

Wynik ten należy uznać za bardzo dobry biorąc pod uwagę skalę wzrostu produkcji budowlano-montażowej z początku 2007 r. Wówczas korzystne warunki atmosferyczne doprowadziły do wzrostu produkcji o 30,2%. Zwiększenie produkcji to rezultat zarówno znacznego wzrostu sprzedaży robót o charakterze remontowym (o 20,5%), jak i tych o charakterze inwestycyjnym (o 9,9%).

Wykres 4 Dynamika produkcji budowlano-montażowej w latach 2006-2008 (analogiczny okres roku poprzedniego=100)



Źródło: *Biuletyny Statystyczne GUS z lat 2006-2008*

O pogorszeniu sytuacji na rynku budowlanym świadczy jednak zwiększający się poziom zapasów, a także pogarszająca się sytuacja finansowa. Należy oczekiwać pogłębienia się załamania inwestycji w tym sektorze w najbliższym czasie. Przyczynią się do tego trudniejszy dostęp do kredytów oraz innych zewnętrznych źródeł finansowania, czego potwierdzeniem są również wskaźniki koniunktury. Szacowane wykorzystanie mocy produkcyjnych w tym sektorze jest najniższe od kwietnia 2006 r. (ok. 77%).

W 2008 roku oddano do użytku 165,8 tys. mieszkań², tj. o 24% więcej niż przed rokiem. Należy jednak podkreślić, że dane te nie świadczą o kondycji sektora, a raczej są odzwierciedleniem decyzji sprzed kilku lat. Głównie jest to efektem wzrostu w budownictwie indywidualnym i deweloperskim. Powodów zwiększonej aktywności można upatrywać w chęci zakończenia inwestycji przy rosnących kosztach kredytów, a także rosnących cenach energii.

Biorąc pod uwagę dane dotyczące prac przygotowawczych – ocena koniunktury w zakresie budownictwa mieszkaniowego jest mniej korzystna. W 2009 roku tempo wzrostu w budownictwie będzie znacznie niższe niż 2008 roku i wyniesie ok. 4%.

² dane wstępne GUS

Rolnictwo...

Wstępnie szacuje się, że w 2008 r. że globalna produkcja rolnicza zwiększyła się o 3,5% w wyniku wzrostu produkcji roślinnej – o 8,3%, przy spadku produkcji zwierzęcej – o 2,4%.

W 2008 roku wobec roku poprzedniego, według szacunku wynikowego produkcji głównych upraw rolnych i ogrodniczych:

- zbiory **zbóż ogółem** szacuje się na ok. 27,7 mln t, tj. o 1,9% więcej, w tym zbiory **zbóż podstawowych z mieszankami zbożowymi** szacuje się na ok. 25,7 mln t, tj. o 1,7% więcej,
- zbiory **rzepaku i rzepiku** ocenia się na ok. 2,1 mln t, tj. na poziomie zbliżonym do ubiegłorocznego,
- zbiory **ziemniaków** ocenia się na 10,5 mln t, tj. o 11,3% mniej,
- zbiory **buraków cukrowych** szacuje się na ok. 9,4 mln t, tj. o 26,1% mniej,
- zbiory **warzyw gruntowych** ocenia się na 4,4 mln t, tj. o 11,2% mniej,
- zbiory **owoców z drzew** szacuje się na 3,3 mln t, tj. o 160,3% więcej,
- zbiory **owoców jagodowych** szacuje się na 0,6 mln t, tj. o 28,4% więcej.

Tabela 3 Dynamika produkcji rolniczej w latach 2002-2008 (w cenach stałych)

	2002	2003	2004	2005	2006	2007	2008*
Ogółem	98,1	99,2	107,5	95,7	98,8	106,1	103,5
Produkcja roślinna	93,3	94,3	116,7	88,1	94,8	109,5	108,3
Produkcja zwierzęca	103,4	104,8	97,3	105,2	102,6	102,6	97,6

*dane wstępne

Źródło: GUS

Wzrost **produkcji roślinnej** spowodowany był zwiększeniem zbiorów owoców z drzew, owoców jagodowych, oraz zbóż. Do uzyskania bardzo wysokich zbiorów owoców w 2008 r. (po klęskowym roku poprzednim) przyczyniły się m.in. korzystne warunki agrometeorologiczne występujące w okresie wegetacji. Zwiększenie zbiorów zbóż wynikało głównie ze wzrostu powierzchni ich uprawy.

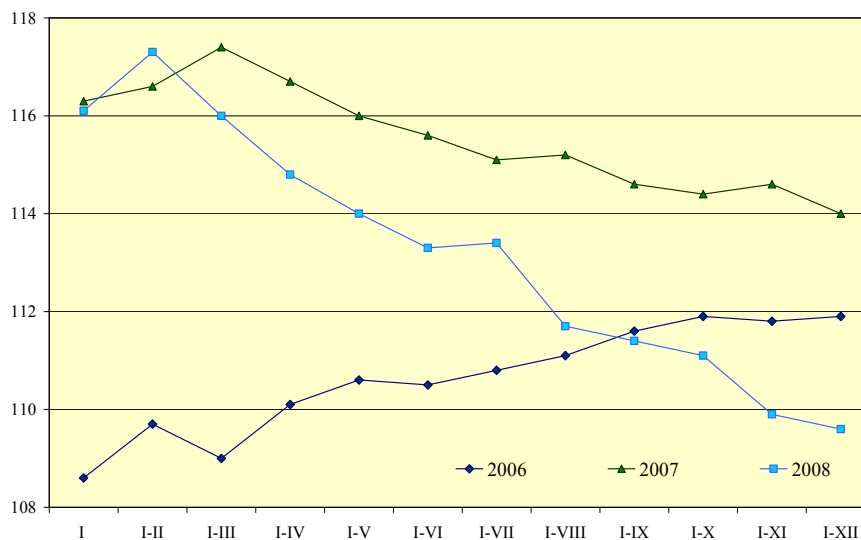
Produkcja zwierzęca zmniejszyła się w rezultacie znacznego spadku produkcji żywca wieprzowego (o 10,0%) oraz ograniczenia pogłowia trzody chlewnej.

Handel wewnętrzny – spadająca dynamika...

W 2008 roku wolumen sprzedaży detalicznej w pełnej zbiorowości podmiotów przekroczył poziom sprzed roku o ok. 5,3%, natomiast w przedsiębiorstwach zatrudniających powyżej 9 osób sytuacja kształtowała się korzystniej i wzrost sprzedaży wyniósł 9,6%³.

W każdej z grup przedsiębiorstw handlowych odnotowano wzrost sprzedaży. Najszybciej rozwijała się sprzedaż w sklepach z włóknami, odzieżą i obuwem oraz w sklepach z meblami, RTV i AGD. Znacznie spadło tempo sprzedaży pojazdów samochodowych, motocykli i części (wzrost o 6,3%, niższy o 30,1 pkt. proc. w stosunku do 2007 r.).

Wykres 5 Dynamika sprzedaży detalicznej (analogiczny okres roku poprzedniego = 100, ceny stałe)



Źródło: Biuletyny Statystyczne GUS z lat 2006-2008

W 2008 r. sprzedaż hurtowa w przedsiębiorstwach handlowych o liczbie pracujących powyżej 9 osób była wyższa o 10% niż przed rokiem⁴. Było to wynikiem wzrostu w każdym z rodzajów działalności przedsiębiorstw. Rekordowy wzrost cechował przedsiębiorstwa hurtowe zajmujące się dystrybucją wyrobów tytoniowych (67,6%), przy czym w lutym wzrost wyniósł 120,7%.

³ w cenach stałych

⁴ ceny bieżące

Stopniowe przyspieszenie inflacji...

Wskaźnik cen towarów i usług konsumpcyjnych w 2008 r. ukształtował się na poziomie 4,2%. W kierunku wzrostu oddziaływały wyższe ceny surowców energetycznych i żywności na rynkach światowych, a także zwiększenie popytu krajowego oraz presja płacowa. Do ograniczenia inflacji przyczynił się spadek cen towarów importowanych i towarów pod silnym wpływem globalizacji, a także silny złoty w pierwszej połowie roku.

Na wzrost cen złożyło się przyspieszenie dynamiki cen żywności i napojów bezalkoholowych (o 6,1%), a także wyższe opłaty za użytkowanie mieszkania (o 9,1%), w tym ceny nośników energii wzrosły o 9,9% (najbardziej podrożał opał – 15,6%).

Należy zauważyć, że popyt wewnętrzny, a także zwiększone jednostkowe koszty pracy przyczyniły się do wzrostu cen usług, szczególnie turystycznych, internetowych (skokowy wzrost w sierpniu spowodowany wygaśnięciem efektu bazy), hotelowych i restauracyjnych.

W kierunku zmniejszania presji inflacyjnej w ostatnim kwartale oddziaływały informacje napływające z rynku pracy, wskazujące na spadek zatrudnienia i zwiększenie bezrobocia, a także obniżenie dynamiki wynagrodzeń w sektorze przedsiębiorstw.

Ceny produkcji sprzedanej przemysłu w 2008 roku były średnio wyższe niż w roku 2007 o 2,6%. Przyspieszenie dynamiki było w głównej mierze wynikiem wzrostu cen surowców. Nie bez znaczenia pozostają również rosnące koszty wynagrodzeń pracowników. Największy wzrost cen wystąpił w sekcji górnictwa (o 10,0%). Ceny wytwarzania i zaopatrywania w energię elektryczną, gaz, wodę wzrosły o 8,4%, a w przetwórstwie przemysłowym o 1,3% wobec 2007 r.

Ceny produkcji budowlano-montażowej wzrosły w 2008 r. o 5% w relacji do poprzedniego roku. Sytuacja taka była spowodowana nadwyżką popytu nad podażą, skutkującą występowaniem niedoborów materiałów budowlanych na rynku. Jednak wydaje się, że jest to sytuacja przejściowa, na co wskazuje spowolnienie miesięcznej dynamiki cen w tym sektorze obserwowane od września 2007 r.

W 2009 roku poziom inflacji będzie kształtował się z jednej strony pod wpływem niższego niż w 2008 r., ale jednak wzrostu popytu krajowego, a z drugiej strony pod wpływem pogarszających się warunków na rynku pracy. Uwzględniając wszystkie czynniki ocenia się, że wzrost cen może w połowie roku zbliżyć się do celu inflacyjnego.

Rynek pracy – poprawa sytuacji...

Od 2003 roku obserwuje się poprawę wskaźników rynku pracy. Składa się na to wzrost liczby pracujących w gospodarce oraz dokonujące się znaczne przesunięcia pracujących z rolnictwa, głównie do przemysłu i usług, przy czym sektor usług ma nadal największy udział we wzroście liczby pracujących.

Tabela 4 Podstawowe wskaźniki BAEL w latach 2006-2008

	III kw. 07	IV kw. 07	I kw. 08	II kw. 08	III kw. 08
Współczynnik aktywności zawodowej (%)	54,1	54,1	53,7	53,9	54,6
Wskaźnik zatrudnienia (%)	49,2	49,5	49,4	50,1	51,0
Stopa bezrobocia (%)	9,0	8,5	8,1	7,1	6,6
Liczba osób pracujących (tys.)	15 432	15 538	15 515	15 689	15 990
Liczba osób bezrobotnych (tys.)	1 531	1 448	1 361	1 196	1 132
Liczba osób biernych zawodowo (tys.)	14 405	14 416	14 548	14 445	14 231

Źródło: GUS

W okresie styczeń-grudzień 2008 dokonywała się dalsza zdecydowana poprawa sytuacji na rynku pracy, choć dynamika tych zmian nieco wyhamowała w ostatnich miesiącach roku.

Tabela 5 Przeciętne zatrudnienie w sektorze przedsiębiorstw (w tys.)

	I-XII 2007	I-XII 2008	2008/2007
Ogółem	5 150	5 398	104,8
Przemysł	2 565	2 628	102,4
Górnictwo	178	179	100,7
Przetwórstwo przemysłowe	2 189	2 251	102,9
Wytwarzanie i zaopatrywanie w energię elektryczną, gaz i wodę	199	198	99,4
Budownictwo	359	391	109,1
Handel i naprawy	956	1 032	108,0
Hotele i restauracje	91	97	106,3
Transport, gospodarka magazynowa i łączność	508	527	103,7
Obsługa nieruchomości i firm	497	543	109,2

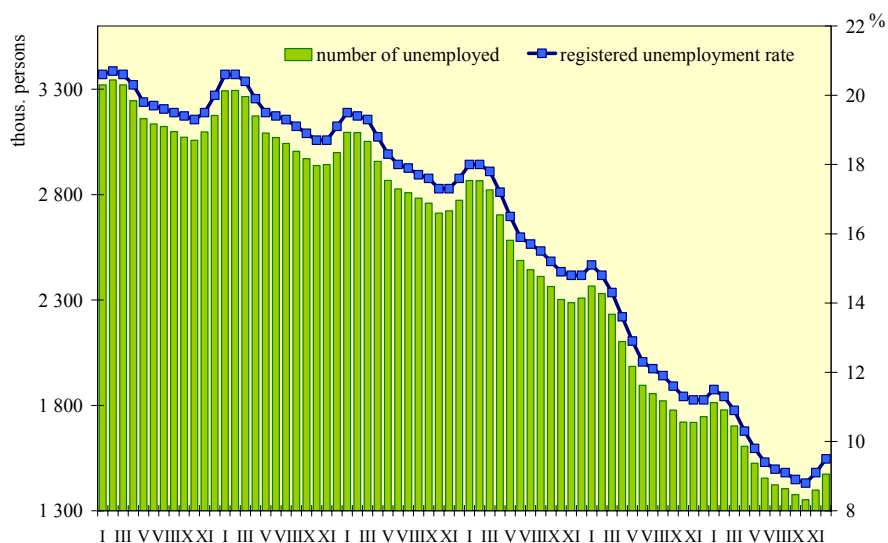
Źródło: Biuletyny Statystyczne GUS z lat 2007-2008

Spośród działów przetwórstwa przemysłowego, w 2008 roku, największe zmiany w dynamice zatrudnienia miały miejsce w produkcji:

1. pojazdów samochodowych, przyczep i naczep 110,5
 2. wyrobów gumowych i z tworzyw sztucznych 110,2
 3. wyrobów z metali 107,8
 4. sprzętu i urządzeń radiowych, telewizyjnych i telekomunikacyjnych 105,0
 5. maszyn i urządzeń 104,7
-
1. odzieży i wyrobów futrzarskich 94,3
 2. wyrobów tytoniowych 96,0
 3. skór wyprawionych i wyrobów z nich 96,4

W 2008 roku w dalszym ciągu obniżała się liczba zarejestrowanych bezrobotnych oraz stopa bezrobocia.

Wykres 6 Liczba zarejestrowanych bezrobotnych i stopa bezrobocia rejestrowanego



Źródło: GUS

Liczba zarejestrowanych bezrobotnych na koniec grudnia 2008 r. ukształtowała się na poziomie 1 473,8 tys. osób, tj. o 15,6% niższym niż w grudniu poprzedniego roku. Stopa bezrobocia wyniosła 9,5% i była o 1,7 pkt. proc. niższa niż w grudniu 2007.

Obserwowany spadek wskaźnika w ujęciu miesięcznym świadczy o długookresowej poprawie sytuacji na rynku pracy. Tym niemniej jego niewielki wzrost w ostatnich miesiącach roku świadczy o dokonującej się redukcji zatrudnienia w związku z ogólnoswiatowym kryzysem.

Wzrost wynagrodzeń oraz świadczeń społecznych...

W okresie styczeń-grudzień 2008 r. przeciętne miesięczne wynagrodzenie w sektorze przedsiębiorstw wyniosło 3 179 zł (wzrost o 10,1% w stosunku do analogicznego okresu roku ubiegłego).

Spośród działów przetwórstwa przemysłowego największe zmiany w dynamice wysokości płac wystąpiły w produkcji:

1. pozostałego sprzętu transportowego	111,2
2. maszyn i urządzeń	110,5
3. odzieży i wyrobów futrzarskich	110,3
4. wyrobów z pozostałych surowców niemetalicznych	110,2
5. mebli i pozostałej działalności produkcyjnej	110,2

W żadnym z działów nie odnotowano spadku wysokości wynagrodzeń.

Tabela 6 Przeciętne nominalne wynagrodzenie brutto w sektorze przedsiębiorstw

	I-XII 2007	I-XII 2008	2008/2007
Ogółem	2 888	3 179	110,1
Przemysł	2 911	3 187	109,5
Górnictwo	4 942	5 464	110,6
Przetwórstwo przemysłowe	2 662	2 913	109,4
Wytwarzanie i zaopatrywanie w energię elektryczną, gaz i wodę	3 838	4 252	110,8
Budownictwo	2 976	3 360	112,9
Handel i naprawy	2 710	2 961	109,3
Hotele i restauracje	2 092	2 269	108,4
Transport, gospodarka magazynowa i łączność	3 125	3 464	110,9
Obsługa nieruchomości i firm	3 019	3 342	110,7

Źródło: Biuletyny Statystyczne z lat 2007-2008

Siła nabywcza przeciętnych wynagrodzeń w sektorze przedsiębiorstw w 2008 roku zwiększyła się o 5,9%. Było to efekt dynamicznego wzrostu płac w ujęciu nominalnym w warunkach niskiej, aczkolwiek rosnącej, dynamiki cen konsumpcyjnych.

W 2008 roku wyższe niż w analogicznym okresie roku poprzedzającego były również świadczenia społeczne. Przeciętna miesięczna renta i emerytura z pozarolniczego systemu ubezpieczeń społecznych ukształtowała się na poziomie 1 419 zł i była o 9,2% wyższa w odniesieniu do analogicznego okresu roku poprzedniego (realnie wzrosła o 4,1%). Natomiast przeciętna miesięczna emerytura i renta rolników indywidualnych wzrosła w tym okresie o 5,4% (realnie wzrosła o 0,5%) i wyniosła 858 zł.

Przewiduje się, że w 2009 roku realny wzrost przeciętnego wynagrodzenia będzie kontynuowany, lecz z nieco mniejszą dynamiką niż w 2008 r. Wzrost wynagrodzeń w ujęciu nominalnym pozostanie wysoki, będzie się jednak dokonywał w warunkach niższej niż przed rokiem inflacji.

Finanse publiczne...

W 2008 roku w ujęciu nominalnym dochody budżetu państwa wyniosły 254,1 mld zł. Wydatki kształtowały się na poziomie 278,7 mld zł. W porównaniu z rokiem 2007 realizacja dochodów była niższa o 13,0 pkt proc. (90,1%), a wydatków budżetowych niższa o 7,5 pkt proc. (90,2%). W rezultacie deficyt budżetowy był wyższy niż przed rokiem i wyniósł 24,6 mld zł (w ujęciu nominalnym) wobec 16,9 mld zł w roku 2007.

Tabela 7 Realizacja ustawy budżetowej w okresie I-XII 2008 (w mld zł)

	Ustawa budżetowa po zmianach	Wykonanie	%
DOCHODY	281,9	254,1	90,1
Dochody podatkowe i niepodatkowe	246,6	238,9	96,9
Podatki pośrednie	164,9	154,1	93,4
PIT	36,2	38,4	106,3
CIT	27,2	27,2	100,0
Dochody państwowych jedn. budżetowych	17,1	17,8	104,2
Środki z UE i innych źródeł nie podlegaj. zwrotowi	35,3	15,2	43,2
WYDATKI	309,0	278,7	90,2
Obsługa długu krajowego	21,9	20,0	91,4
Obsługa długu zagranicznego	5,8	5,1	87,9
Dotacja dla funduszu emerytalno-rentowego	15,2	14,9	98,1
Dotacja dla FUS	33,2	33,2	100,0
Subwencje ogólne dla jednostek samorządu terytorialnego	40,7	40,7	100,0
SALDO	-27,1	-24,6	90,8
ŹRÓDŁA FINANSOWANIA DEFICYTU	27,1	24,6	90,8
KRAJOWE	20,1	21,1	104,7
Bony skarbowe	-	26,1	-
Obligacje	36,5	9,9	27,1
Przychody z prywatyzacji	2,3	2,4	103,1
Prefinansowanie zadań z udziałem środków z UE	-0,1	-2,3	-
ZAGRANICZNE	7,0	3,5	50,6

Źródło: Ministerstwo Finansów

Po stronie dochodowej największe znaczenie miały wpływy z podatków pośrednich. Wzrost wpływów z podatków pośrednich był wynikiem zwiększenia dochodów z podatku akcyzowego i VAT, będących w głównej mierze konsekwencją większej sprzedaży detalicznej. Wzrost wpływów z podatków dochodowych był efektem wzrostu wynagrodzeń i dobrej kondycji finansowej podmiotów.

Po stronie wydatków w 2008 r. największe znaczenie miały subwencje ogólne dla jednostek samorządu terytorialnego. W relacji do poprzedniego roku wzrosły koszty obsługi zadłużenia zagranicznego, a wydatki na obsługę długu krajowego obniżyły się.

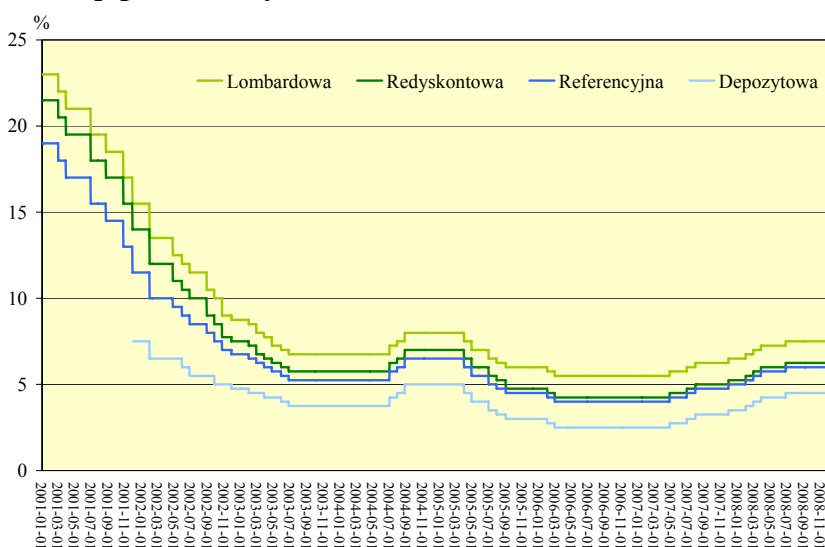
Polityka monetarna i kurs walutowy...

W 2008 roku stopy procentowe zostały zmienione sześciokrotnie. Podwyższenie stóp nastąpiło czterokrotnie każdorazowo o 0,25 pkt. proc., natomiast pod koniec roku dokonano obniżenia stóp łącznie o 1 pkt. proc. Rada Polityki Pieniężnej postanowiła złagodzić politykę pieniężną oceniając bardziej prawdopodobne ukształtowanie się inflacji w średnim okresie poniżej celu inflacyjnego niż powyżej. Istotne znaczenie dla decyzji miał fakt, że napływające dane potwierdziły, że tempo wzrostu gospodarczego wśród głównych partnerów handlowych nieoczekiwanie znacznie się obniżyło. Oczekuje się również osłabienia presji płacowej i presji inflacyjnej. Niepewność wiąże się także z niestabilną sytuacją na rynku walutowym. Łagodzenie polityki pieniężnej powinno ustabilizować tempo wzrostu gospodarczego na poziomie produktu potencjalnego, co w średnim okresie będzie sprzyjać realizacji celu inflacyjnego.

Na koniec roku stopy procentowe kształtowały się na poziomie: referencyjna – 5,00%, lombardowa – 6,50%, depozytowa – 3,50%, a redyskonto weksli – 5,25%.

Pogarszająca się sytuacja na globalnym rynku kredytowym skłoniła również Fed, EBC, Banki Anglii, Szwecji i Kanady do podjęcia w październiku 2008 r. decyzji o jednoczesnym obniżeniu stóp procentowych o 0,50 pp. W ślad za tym podażyły również narodowe banki Szwajcarii i Chin obniżając stopy odpowiednio o 0,25 pp. i 0,27 pp.

Wykres 9 Wartość stóp procentowych NBP w latach 2001-2008



Źródło: Narodowy Bank Polski

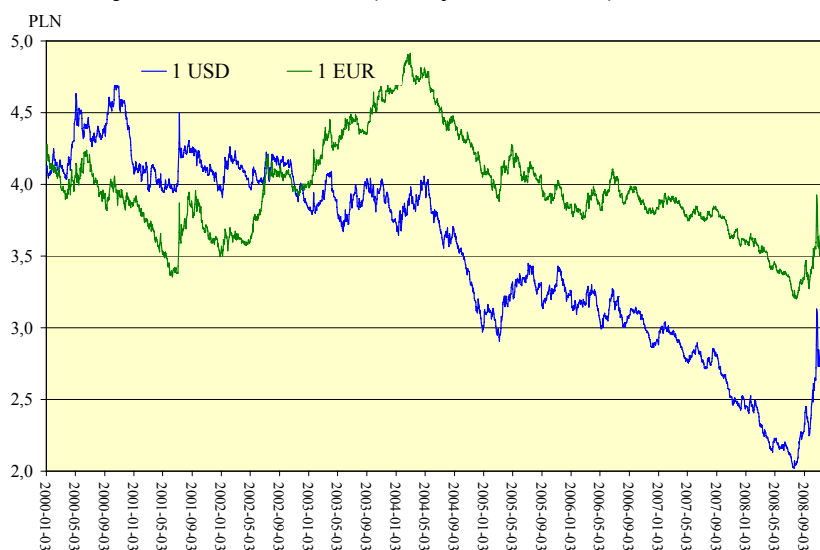
Wielkość kredytów w grudniu 2008 r. była wyższa o 36,6% w stosunku do grudnia 2007 r. Złożył się na to przede wszystkim wysoki przyrost kredytów dla instytucji niekomercyjnych działających na rzecz gospodarstw domowych (38%) i kredytów gospodarstw domowych (45%). Wartość kredytów dla przedsiębiorstw wzrosła w porównaniu do 2007 roku o 29%. Pomimo zaostrzenia polityki kredytowej, spowodowanego pogarszającą się sytuacją kapitałową banków, popyt przedsiębiorstw na kredyty wzrastał. Głównym czynnikiem stymulującym wzrost popytu na kredyty dla przedsiębiorstw było rosnące zapotrzebowanie na finansowanie inwestycji przedsiębiorstw oraz na finansowanie kapitału obrotowego i zapasów. W efekcie przewidywanego znacznego zaostrzenia polityki kredytowej wobec małych i średnich przedsiębiorstw, oczekiwany jest dalszy przyrost zadłużenia wśród przedsiębiorstw.

W 2008 roku nasza waluta umocniła się zarówno względem euro jak i dolara. Średni roczny kurs EUR/PLN wyniósł 3,5166 zł, i obniżył się o 7% w stosunku do 2007 r. Dolar amerykański średnio kosztował 2,4092 zł, a jego wartość spadła w stosunku do średniej z 2007 r. o 12,9%.

Jednocześnie średnioroczny wskaźnik nie oddaje zmian jakie miały miejsce w zakresie pozycji złotego w ciągu roku 2008. Do lipca miała miejsce aprecjacja polskiej waluty. Było to wynikiem oddziaływania danych makroekonomicznych, wskazujących na szybki wzrost gospodarczy, a także postrzeganie naszego rynku jako bezpiecznego miejsca inwestycji w naszym rejonie w dobie kryzysu. Innymi istotnymi czynnikami kształtującymi wartość kursu walutowego były relatywnie wysoka dynamika produkcji, wzmożony popyt inwestycyjny i konsumpcyjny, a także wyraźna poprawa sytuacji na rynku pracy. Silną pozycję złotego wzmacniały stały napływ kapitału do Polski w postaci bezpośrednich inwestycji zagranicznych, funduszy unijnych i transferów emigrantów zarobkowych.

W dalszej części roku nastąpiło odwrócenie tendencji. Deprecjacja polskiej waluty to efekt informacji o kryzysie bankowym na świecie. Dodatkowo obawy o przeniesienie się trudnej sytuacji banków na sektor realnej gospodarki spowodowały masowe wycofywanie kapitału zagranicznego z całego regionu Europy Środkowej i Wschodniej, co skutkowało również zdecydowanym osłabieniem się złotego.

Wykres 10 Złoty w relacji do euro i dolara (kursy nominalne)



Źródło: Narodowy Bank Polski

Zwiększenie deficytu obrotów handlu zagranicznego...

Według wstępnych danych GUS w 2008 roku wartość eksportu liczonego według cen bieżących wyniosła 114,6 mld euro i była o 12,5% wyższa w porównaniu z rokiem 2007. Wartość importu wyniosła 139,3 mld euro i była wyższa o 15,7%. Ujemne saldo obrotów handlu zagranicznego wyniosło 24,7 mld euro. Jego pogorszenie było wynikiem znacznego wzrostu deficytu w obrotach z krajami rozwijającymi się oraz krajami Europy Środkowej i Wschodniej. Równocześnie nieznacznie zmniejszyła się nadwyżka w wymianie handlowej z krajami rozwiniętymi, przy czym w obrotach z krajami Unii Europejskiej nadwyżka została zastąpiona deficytem (-1 323 mln euro wobec 32,5 mln euro w roku 2007).

Tabela 8. Struktura geograficzna obrotów handlowych Polski w okresie I-XII 2008.

	Eksport		Import	
	Udział w strukturze (%)	Zmiana (pkt. proc)	Udział w strukturze (%)	Zmiana (pkt. proc)
Kraje rozwinięte	82,7	-1,4	68,9	-2,2
w tym Unia Europejska	77,5	-1,4	61,4	-2,8
Kraje rozwijające się	6,8	+0,7	19,2	+0,9
Kraje Europy Środkowej i Wschodniej	10,5	+0,7	11,9	+1,3

Źródło: GUS

Główni partnerzy handlowi Polski w okresie I-XII 2008 (zmiany w stosunku do analogicznego okresu roku 2007):

Niemcy:

Wzrost eksportu (€) o 8,5% oraz importu o 10,0%,

Udział w polskim eksporcie – 25,0% (-0,9 pkt. proc); w imporcie – 22,8% (-1,3 pkt. proc).

Rosja:

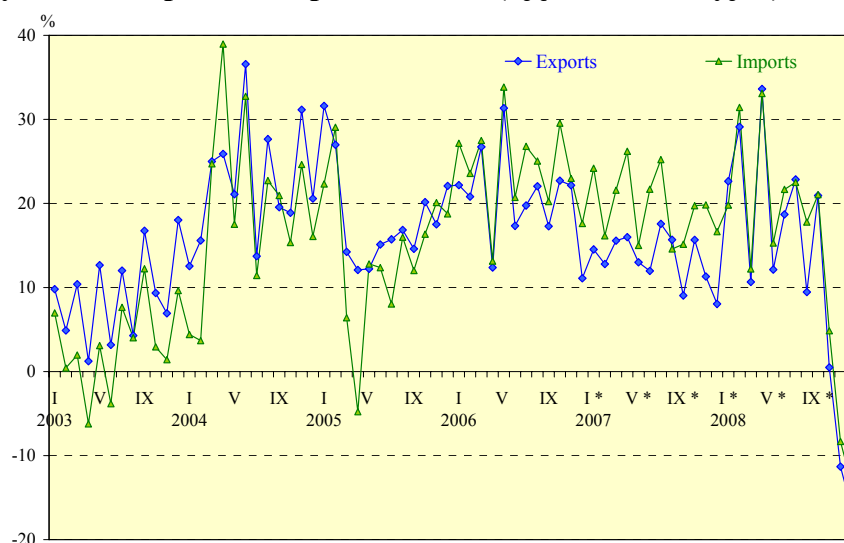
Wzrost eksportu (€) o 28,8%, importu – o 32,1%.

Udział w polskim eksporcie – 5,3% (+0,7 pkt. proc), w imporcie – 9,9% (+1,2 pkt. proc.).

Chiny:

Udział w polskim imporcie – 8,1% (+1,0 pkt. proc.)

Wykres 11 Dynamika importu i eksportu w euro (ujęcie transakcyjne)



* dane wstępne

Źródło: Narodowy Bank Polski

Według wstępnych danych NBP w ujęciu transakcyjnym (w euro) w okresie styczeń-grudzień 2008 roku wartość eksportu wyniosła 118,7 mld euro i była o 12,2% wyższa w odniesieniu do analogicznego okresu roku poprzedniego. Wydatki na import wyniosły 134,9 mld euro, co było wielkością o 14,1% większą niż zanotowana przed rokiem. W konsekwencji saldo obrotów towarowych było ujemne i wyniosło 16,2 mld euro, wobec 14,5 mld euro deficytu w analogicznym okresie roku poprzedniego.

Biorąc pod uwagę decydujący wpływ popytu zewnętrznego na wyniki handlu zagranicznego oczekujemy znacznego spadku obrotów, które mogą zmniejszyć się nawet o 10-12% (w EUR).

Pogorszenie bilansu płatniczego...

Wstępne dane bilansu płatniczego w 2008 roku wskazują na pogorszenie sytuacji w stosunku do sytuacji w roku 2007.

Odnotowano zwiększenie ujemnego salda na rachunku bieżącym do -19,5 mld euro wobec -14,6 mld euro w 2007 roku. Wynik ten był zdeterminowany przede wszystkim zwiększeniem deficytu na rachunku obrotów towarowych. Zdecydowało o tym także zmniejszenie się nadwyżki na rachunku transferów bieżących.

Napływ kapitału z tytułu bezpośrednich inwestycji zagranicznych był niższy do notowanego w analogicznym okresie roku 2007. Zmniejszył się również napływ kapitału z tytułu pozostałych inwestycji.

Tabela 9 Bilans płatniczy w latach 2004-2008 (w mln euro)

	2004	2005	2006	2007	2008*
Rachunek bieżący	-8 146	-3 005	-7 453	-14 609	-19 454
Towary: saldo	-4 550	-2 241	-5 541	-12 383	-16 155
Wpływy z eksportu	65 842	77 603	93 378	105 858	118 722
Wyплаты z importu	70 392	79 844	98 919	118 241	134 877
Usługi: saldo	36	592	572	3 405	3 102
Dochody: saldo	-6 612	-5 383	-7 707	-11 827	-11 451
Transfery bieżące: saldo	2 980	4 027	5 223	6 196	5 050
Rachunek kapitałowy	948	789	1 673	3 421	3 989
Rachunek finansowy	6 708	12 192	9 216	28 823	26 164
Polskie inwestycje bezpośrednie za granicą	-748	-2 741	-7 096	-3 482	-2 679
Zagraniczne inwestycje bezpośrednie w Polsce	10 173	8 329	15 707	16 649	11 150
Inwestycje portfelowe: aktywa	-1 047	-2 015	-3 690	-4 362	1 040
Inwestycje portfelowe: pasywa	8 563	11 747	1 375	561	-3 498
Pozostałe inwestycje: aktywa	-9 564	-2 172	-3 129	-1 020	2 517
Pozostałe inwestycje: pasywa	-816	-1 101	7 944	21 906	18 128

* dane wstępne

WYNIKI GOSPODARCZE POLSKI W LATACH 2007-2008

Wyszczególnienie	Jednostka	2007	XII 2007	XII 2008	I-XII 2008
PKB	%	106,6			104,8 ¹
Spożycie ogółem	%	105,2			104,0 ¹
Spożycie indywidualne	%	105,0			105,4 ¹
Akumulacja	%	119,9			107,6 ¹
Nakłady brutto na środki trwałe	%	117,6			107,9 ¹
Ceny					
Średnioroczny wskaźnik cen towarów i usług konsumpcyjnych	%	102,5	104,0	103,3	104,2
Średnioroczny wskaźnik cen produkcji sprzedanej przemysłu	%	102,3	102,3	102,6	102,6
Produkcja²	%				
Produkcja sprzedana przemysłu	%	109,5	106,4	95,6	103,5
Produkcja budowlano-montażowa	%	112,2	113,0	106,1	112,9
Wynagrodzenia					
Przeciętne miesięczne wynagrodzenie w gospodarce narodowej, w tym:	zł	2 691			2 944
- w sektorze przedsiębiorstw	zł	2 888	3 249	3 420	3 179
Przeciętna emerytura i renta					
- z pozarolniczego systemu ubezpieczeń	zł	1 299	1 305	1 449	1 419
- rolników indywidualnych	zł	814	809	862	858
Rynek pracy					
Przeciętne zatrudnienie w sektorze przedsiębiorstw	tys. osób	5 150	5 241	5 360	5 398
Przeciętna liczba emerytów i rencistów	tys. osób	9 189	9 217	9 324	9 257
- z pozarolniczego systemu ubezpieczeń	tys. osób	7 659	7 710	7 869	7 779
- rolników indywidualnych	tys. osób	1 530	1 508	1 456	1 478
Stopa bezrobocia (stan na koniec okresu)	%	11,2	11,2	9,5	9,5
Handel zagraniczny wg GUS					
Saldo obrotów handlowych	mln euro	-18 550			-24 762 ³
Eksport	mln euro	101 839			114 557 ³
Import	mln euro	120 389			139 329 ³

1 - wstępny szacunek GUS

2 - dot. pełnej zbiorowości podmiotów w 2007, pozostałe dane dla podmiotów o liczbie pracujących powyżej 9 osób

3 - dane wstępne

	Jednostka	1995	1996	1997	1998	1999	2000	2001	2002	2003	2004	2005	2006	2007	2008
Produkt Krajowy Brutto (zmiana)	%	7	6,2	7,1	5	4,5	4,3	1,2	1,4	3,9	5,3	3,6	6,2	6,6	4,8 ¹
Spożycie indywidualne (zmiana)	%	3,2	8,8	7,1	5	5,4	3,1	2,3	3,4	2,1	4,7	2,1	5,0	5,0	5,4 ¹
Nakłady brutto na środki trwałe (zmiana)	%	16,5	19,7	21,8	14	6,6	2,7	-9,7	-6,3	-0,1	6,4	6,5	14,9	17,6	7,9 ¹
Produkcja sprzedana przemysłu (zmiana)	%	9,7	8,3	11,5	3,5	3,6	6,7	0,6	1,1	8,3	12,6	3,7	11,2	9,5	3,5 ²
Produkcja budowlano-montażowa (zmiana)	%	8,1	4,6	17,1	11	9,4	1,4	-11,7	-4,1	1,6	1,8	8,0	15,9	12,2	12,9 ²
Inflacja (średnioroczna)	%	27,8	19,9	14,9	11,8	7,3	10,1	5,5	1,9	0,8	3,5	2,1	1,0	2,5	4,2
Inflacja (XII/XII)	%	21,6	18,5	13,2	8,6	9,8	8,5	6,3	0,8	1,7	4,4	0,7	1,4	4,0	3,3
Pracujący w gospodarce narodowej	mln osób	15,5	15,8	16,2	16,2	15,9	15,5	15,0	12,8	12,6	12,7	12,9	13,2	13,6	b.d.
Przeciętne zatrudnienie w sektorze przedsiębiorstw	tys. osób	5738	5664	5745	5856	5795	5312	5138	4912	4724	4684	4773	4918	5150	5398
Liczba bezrobotnych	tys. osób	2629	2360	1826	1831	2350	2703	3115	3217	3176	3000	2773	2309	1747	1474
Stopa bezrobocia	%	14,9	13,2	10,3	10,4	13,1	15,1	17,5	18,0	20,0	19,0	17,6	14,8	11,4	9,5
Przeciętne wynagrodzenie nominalne brutto w gospodarce narodowej	PLN	691	874	1066	1233	1697	1894	2045	2098	2185	2273	2361	2477	2691	2944
Przeciętne wynagrodzenie realne brutto w gospodarce narodowej	%	2,8	5,5	5,9	3,3	4,7	1,0	2,5	0,7	3,4	0,7	1,8	4,0	6,3	6,0
Przeciętne wynagrodzenie nominalne brutto w sektorze przedsiębiorstw	PLN	754	957	1162	1349	1835	2057	2203	2277	2342	2439	2516	2644	2888	3179
Przeciętne wynagrodzenie realne brutto w sektorze przedsiębiorstw	%	3,2	5,8	5,5	3,7	3	1,3	1,6	1,5	2,0	0,8	1,2	4,2	6,7	5,9
Przeciętna realna emerytura i renta z pozarolniczego systemu ubezpieczeń społecznych brutto	%	3,2	2,1	4,6	2,2	3,9	-2,3	4,7	4,6	4,1	0,6	0,3	6,2	0,0	4,1
Saldo obrotów towarów i usług (wg GUS)	mld EUR	-	-	-	-	-	-18,7	-15,8	-15,0	-12,8	-11,7	-9,7	-12,9	-18,6	-24,8
Wartość eksportu (wg GUS)	mld EUR	-	-	-	-	-	34,4	40,2	43,5	47,5	59,7	71,4	87,9	101,8	114,5
Wzrost eksportu (wg GUS – r/r)	%	-	-	-	-	-	-	16,9	8,2	9,3	25,6	19,6	23,1	15,8	12,5
Wartość importu (wg GUS)	mld EUR	-	-	-	-	-	53,1	56,0	58,5	60,4	71,4	81,2	100,8	120,4	139,3
Wzrost importu (wg GUS – r/r)	%	-	-	-	-	-	-	5,6	4,4	3,2	18,2	13,8	24,1	19,4	15,7

¹wstępny szacunek GUS

²dot. danych dla podmiotów o liczbie pracujących powyżej 9 osób

*Opracowano
w Zespole Analiz Makroekonomicznych
w Departamencie Analiz i Prognoz
Monika Krupa-Leończyk
Michał Szymczuk
Marcin Zelman*

*Akceptowała Aneta Piątkowska
Dyrektor Departamentu*