

MINISTERSTWO GOSPODARKI

***WPLYW KRYZYSU
NA GLOBALNYM RYNKU FINANSOWYM
NA PKB I PRODUKCJĘ PRZEMYSŁOWĄ
UNII EUROPEJSKIEJ
ZE SZCZEGÓLNYM UWZGLĘDNIENIEM
SYTUACJI W POLSKIM
PRZEMYSŁE PRZETWÓRCZYM***

DEPARTAMENT
ANALIZ I PROGNOZ

Warszawa, luty 2009 rok

Spis treści

1.	Wstęp.....	3
2.	Synteza	4
3.	Zmiany w realnej gospodarce państw Unii Europejskiej w 2008 roku w następstwie kryzysu na rynkach finansowych	5
3.1.	Popyt krajowy	5
3.2.	PKB	7
3.3.	Przemysł w Unii Europejskiej w 2008 roku.....	8
4.	Sytuacja przemysłu polskiego w 2008 roku	10
4.1.	Sekcje przemysłu.....	10
4.2.	Działy przemysłu przetwórczego	12

1. Wstęp

W trwającym obecnie cyklu koniunkturalnym apogeum wzrostu gospodarczego na rynku globalnym wystąpiło w roku 2007. W latach 2008-2010 spodziewane było osłabienie koniunktury i spowolnienie tempa wzrostu gospodarki światowej. Jednak większość sporządzonych w latach 2007-2008 prognoz dotyczących spowolnienia gospodarczego okazała się zbyt optymistyczna.

Główną przyczyną obecnej, gorszej niż powszechnie spodziewano się koniunktury jest kryzys na rynku kredytów hipotecznych w USA, który wystąpił w połowie 2007 roku. Kryzys ten rozszerzył się na globalny rynek finansowy. W 2008 roku na spowolnienie gospodarcze wynikające z przebiegu cyklu koniunkturalnego nałożył się zatem kryzys finansowy. Kumulacja tych dwóch czynników z niezwykle siłą zaczęła oddziaływać negatywnie na globalną gospodarkę realną. Nastąpiło zmniejszenie dynamiki produkcji i PKB. Bezpośrednią przyczyną spadku światowego tempa wzrostu gospodarczego były spowodowane kryzysem finansowym istotne ograniczenia po stronie popytu. Utrata płynności finansowej banków skutkowałą zmniejszeniem kredytów dla przedsiębiorstw i ludności, powstaniem trudności płatniczych w podmiotach gospodarczych i zmniejszeniem zaufania między podmiotami życia gospodarczego.

W takich warunkach kryzys na rynku finansowym przeniósł się do realnej sfery gospodarki. Nastąpiło zmniejszenie dopływu pieniądza do gospodarki i ludności, a w rezultacie ograniczenie popytu. Przedsiębiorcy ograniczają produkcję i inwestycje, a ludność zakupy. Wzrasta bezrobocie i maleje siła nabywcza ludności. Niektóre kraje znajdują się już w fazie recesji¹. Rządy państw dotkniętych kryzysem usiłowały i usiłują oddziaływać w kierunku obniżenia ceny pieniądza i zwiększenia popytu. Jak dotychczas działania te nie przyniosły większych efektów, a globalna gospodarka pogrąża się w kryzysie. Prognozy wzrostu gospodarczego są korygowane w dół. Występuje duża różnica w prognozach sporządzanych przez różne ośrodki prognostyczne. W chwili obecnej wszelkie przewidywania obarczone są dużym ryzykiem. Występuje zbyt wiele niewiadomych utrudniających opracowanie realnych prognoz.

¹ Przez recesję rozumie się sytuację, w której następuje realne zmniejszenie PKB w dwóch kolejnych kwartałach.

2. Synteza

W 2008 roku kryzys występujący na globalnym rynku finansowym zaczął oddziaływać negatywnie na światową gospodarkę realną. Początkowo spowolnienie wzrostu gospodarczego, a następnie początki recesji notowano w USA. Ze względu na decydujący wpływ gospodarki USA na gospodarkę światową, negatywne oddziaływanie wystąpiło i występuje w innych rejonach świata, w tym także w Unii Europejskiej. W „starych państwach UE”, szczególnie silnie powiązanych zarówno z finansami, jak i amerykańską gospodarką realną, początki spowolnienia notowano na przełomie lat 2007 i 2008. Od maja 2008 roku w UE następował już spadek produkcji przemysłowej, początkowo niewielki, lecz postępujący w przyspieszonym tempie. W listopadzie produkcja przemysłu UE spadła o 7,7% (we Francji o ponad 10%). Silne uzależnienie gospodarki polskiej od gospodarek państw unijnych nie mogło pozostać bez wpływu na naszą gospodarkę.

W II półroczu 2008 roku globalny kryzys finansowy zaczął oddziaływać negatywnie na gospodarkę naszego kraju, w tym na dynamikę produkcji przemysłowej. Szczególnie silny wpływ miał miejsce w IV kwartale. O ile w III kwartale tempo rozwoju przemysłu istotnie spowolniło (z 8,5% w I półroczu do 3,3% w III kwartale), to w IV kwartale nastąpił już spadek produkcji przemysłowej (o 5,2%). Ponad połowa działów przemysłu przetwórczego wykazywała spadki produkcji w kolejnych miesiącach IV kwartału. Najbardziej dotkliwe spadki wystąpiły w przemyśle motoryzacyjnym i w przemyśle wytwarzającym metale.

W roku 2009 spadki produkcji przemysłowej pogłębiają się. Kolejni przedsiębiorcy ogłaszają zbiorowe zwolnienia pracowników, ograniczenia produkcji (w tym eksportowej), a także korektę *in minus* programów inwestycyjnych. Równocześnie pogorszeniu ulegają relacje makroekonomiczne. Zmniejsza się wydajność pracy (produkcja spada w znacznie szybszym tempie od zatrudnienia) i jednocześnie wzrastają jednostkowe koszty pracy. Zmniejsza się konkurencyjność gospodarki.

3. Zmiany w realnej gospodarce państw Unii Europejskiej w 2008 roku w następstwie kryzysu na rynkach finansowych

Gospodarka Unii Europejskiej doświadcza negatywnych skutków kryzysu. Dostępne aktualnie dane statystyczne pozwalają na zaprezentowanie informacji za trzy kwartały 2008 roku w zakresie popytu krajowego i PKB oraz za jedenaście miesięcy w zakresie produkcji przemysłowej.

3. 1. Popyt krajowy

Wzrost popytu krajowego **państw UE-27** zmniejszał się sukcesywnie w kolejnych kwartałach roku 2008, z 2,1% w I kwartale do 0,7% w III kwartale². Tempo wzrostu spożycia prywatnego zmniejszyło się w tym czasie z 1,9% do 0,3%, a nakładów inwestycyjnych brutto na środki trwałe z 3,2% do 0,1%. Większy spadek tempa dotyczył inwestycji, które w praktyce w III kwartale 2008 roku pozostały na poziomie sprzed roku.

W **Niemczech** wzrost popytu krajowego w kwartałach był stabilny (1,6% w I kwartale i 1,5% w III kwartale). Zmianie ulegała struktura popytu; wzrastały inwestycje (4%-5% kwartalnie) kosztem malejącego spożycia prywatnego (spadek niespełna 1% kwartalnie).

We **Francji i Wielkiej Brytanii** popyt krajowy, podobnie jak spożycie prywatne wzrastał w malejącym tempie. W trzecim kwartale popyt krajowy wzrósł odpowiednio o 0,6% i 0,1%, a spożycie prywatne o 0,8% i 1,0%. We Francji w trzecim kwartale nastąpił spadek inwestycji (o 0,4%). W Wielkiej Brytanii w trzech kolejnych kwartałach inwestycje zmniejszały się (w III kwartale o 5,3%). Spośród dużych państw UE najgorsza sytuacja występowała we **Włoszech**, gdzie zarówno popyt krajowy, jak i jego części składowe zmniejszały się z kwartału na kwartał. W III kwartale notowano spadek spożycia o 0,6% i spadek inwestycji o 1,9%. Sytuację podobną do Włoch notowano w **Estonii i na Łotwie**, gdzie popyt krajowy w III kwartale zmniejszył się prawie o 10%.

Najwyższy wzrost popytu krajowego notowano na **Słowacji** i w **Polsce**. W III kwartale wyniósł on odpowiednio 6,4% i 4,8%. W obu przypadkach dynamika popytu ulega jednak zmniejszeniu. Na Słowacji części składowe popytu wzrastały względnie równomiernie (spożycie o ok. 7% kwartalnie, a inwestycje o ok. 10%). Inna sytuacja ma miejsce w naszym kraju. O ile spożycie prywatne w poszczególnych kwartałach wzrastało o ok. 5%, to w zakresie popytu inwestycyjnego nastąpiło istotne zmniejszenie tempa wzrostu z 12,1% w I kwartale do 5,8% w III kwartale.

Spadek popytu krajowego w III kwartale odnotowano w pięciu państwach: na Łotwie (o 9,5%), w Estonii (o 9,4%), w Irlandii (o 3,0%) we Włoszech (o 1,0%) oraz w Grecji (o 0,4%)

Spożycie prywatne w III kwartale zmniejszyło się na Łotwie (o 9,9%), w Estonii (o 2,7%), Irlandii (o 1,2%), Niemczech (o 0,8%) oraz we Włoszech (o 0,6%).

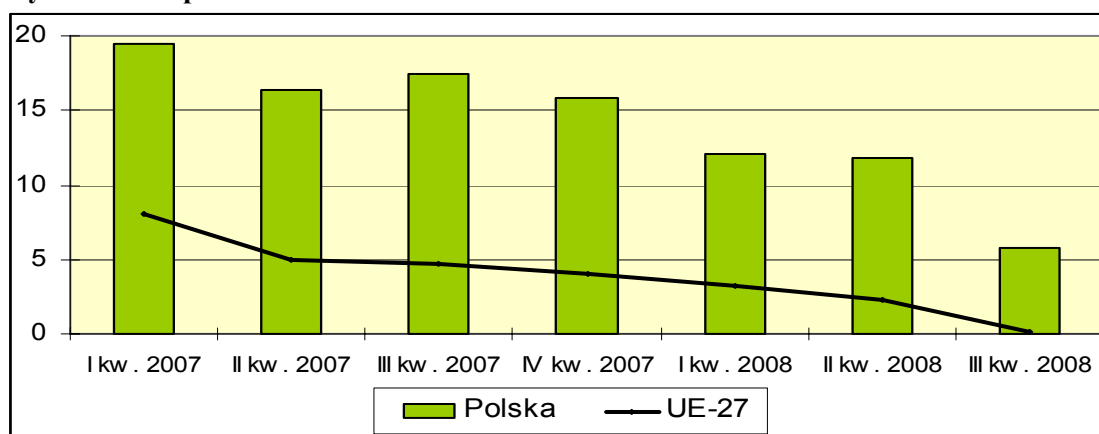
² Wszelkie porównania w czasie odnoszą się do analogicznego okresu poprzedniego roku.

Największe i o najszerzym zasięgu spadki dotyczą jednak **nakładów brutto na środki trwałe**, a mianowicie:

- w Irlandii spadek notowany jest przez pięć ostatnich kwartałów. W III kwartale 2008 roku wyniósł 14,6%, a w dwóch poprzednich sięgał 20%,
- w czterech ostatnich kwartałach malały nakłady w Grecji i we Włoszech. W III kwartale 2008 roku spadek wyniósł odpowiednio 16,4% i 1,9%,
- w Wielkiej Brytanii i na Węgrzech spadki notowano we wszystkich trzech kwartałach 2008 roku. W III kwartale wyniosły odpowiednio 5,3% i 1,9%,
- w II i III kwartale 2008 roku zmniejszenie nakładów odnotowano w pięciu państwach. W III kwartale spadek wyniósł na Łotwie (11,4%), na Malcie (10,7%), w Estonii (5,8%), na Litwie (3,6%) i w Hiszpanii ((3,2%),
- wyłącznie w III kwartale nakłady zmniejszyły się w Portugalii (o 1,4%) i we Francji (o 0,4%).

W III kwartale spadek nakładów odnotowano łącznie w 12 państwach (na 25 badanych). W powyższym zestawieniu nie uwzględniono państw, w których w III kwartale wystąpił wzrost inwestycji, lecz we wcześniejszych kwartałach (kwartałach) 2008 roku miał miejsce ich spadek. Są to: Dania, Finlandia i Luksemburg.

Wykres 1 Tempo wzrostu nakładów na środki trwałe brutto w Polsce i w UE-27 w %



Źródło: *Biuletyn Statystyczny GUS 12/2008 (na podstawie Eurostat)*

Rozpatrując strukturę popytu krajowego należy zwrócić uwagę, iż w okresie spowolnienia szczególną wagę odgrywa popyt inwestycyjny, który jest bardzo wrażliwy na zmiany koniunktury. Ograniczenie działalności inwestycyjnej powoduje bowiem bardzo dokuczliwe skutki dla gospodarki w przyszłości. Odbudowa skłonności przedsiębiorców do inwestowania jest bardzo trudna i długotrwała. Przytoczone wyżej dane na temat zmian w nakładach inwestycyjnych nie mogą zatem napawać optymizmem, co do perspektyw rozwoju UE w najbliższym czasie.

3. 2. PKB

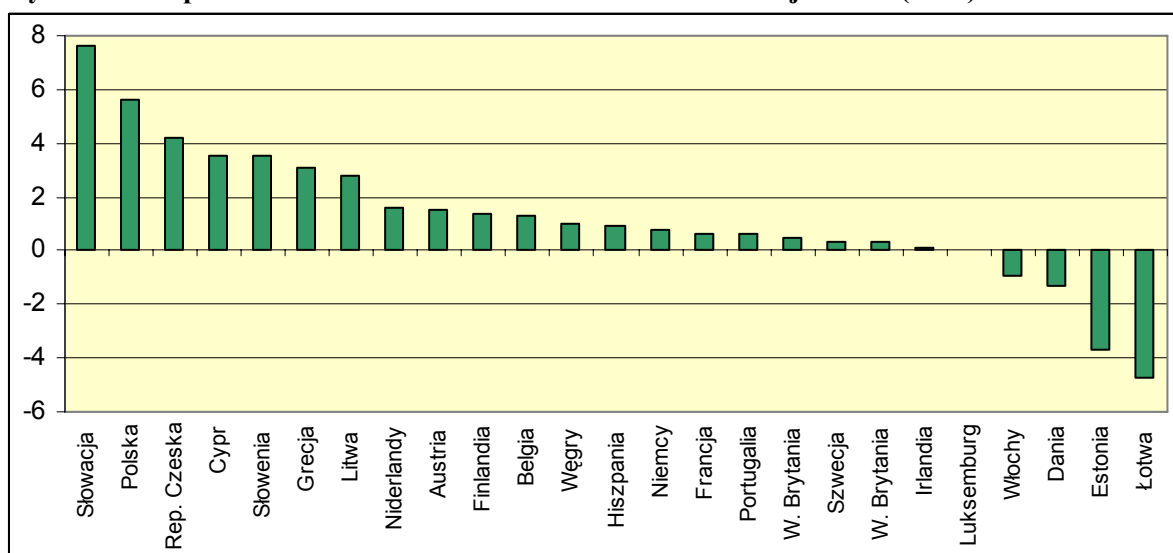
Spadek popytu w państwach unijnych skutkował zmniejszeniem dynamiki PKB. W roku 2008 w UE-27 notowano skokowy spadek tempa wzrostu PKB z 2,3% w I kwartale do 1,7% w II kwartale i 0,8% w III kwartale. W podobnym stopniu zmniejszało się tempo wzrostu PKB w strefie euro (z 2,1% w I kwartale do 0,6% w III).

Tempo wzrostu w poszczególnych krajach członkowskich w III kwartale 2008 roku było zróżnicowane, od minus 4,7 na Łotwie do 7,6% na Słowacji. Wśród krajów unijnych ujemne tempo wzrostu PKB w dwóch kolejnych kwartałach odnotowano w Irlandii (w I i II kwartale) oraz w Estonii, na Łotwie i we Włoszech w II i III kwartale. Ponadto w III kwartale spadek PKB miał miejsce także w Danii.

O tempie wzrostu PKB w UE decydują gospodarki czterech państw: Niemiec, Francji, W. Brytanii i Włoch. W państwach tych wytwarzane jest ponad 60% unijnego PKB. W 2008 roku tempo wzrostu w tych państwach zmniejszało się z kwartału na kwartał; w Niemczech z 2,7% w I kwartale do 0,8% w III kwartale, we Francji z 2,0% do 0,6%, w W. Brytanii z 2,6% do 0,3%, a we Włoszech z 0,4% do minus 0,9%.

W III kwartale 2008 roku sytuacja naszej gospodarki kształtowała się korzystnie zarówno na tle całej UE, jak i czterech największych państw tego obszaru. Wzrost gospodarczy obniżał się także z kwartału na kwartał, lecz tempo jego spadku było znacznie mniejsze od omówionego wyżej. W I kwartale wzrost wyniósł 6,1%, a w III – 5,6%. Wyższym od naszego tempem wzrostu w UE w III kwartale mogła pochwalić się jedynie Słowacja (7,6%).

Wykres 2 Tempo wzrostu PKB w III kwartale 2008 roku w krajach UE (w %)*

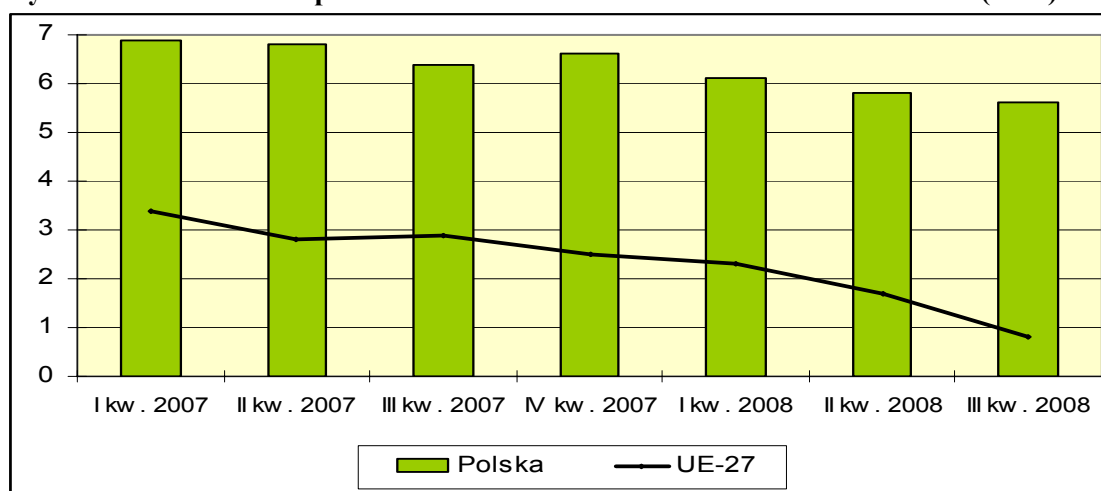


Źródło: Biuletyn Statystyczny GUS 12/2008 (na podstawie Eurostat)

*Dane wyrównane sezonowo. Kraje pogrupowano wg malejącego tempa wzrostu w III kwartale 2008 roku. Na wykresie nie umieszczono Bułgarii i Rumunii (brak danych).

Zdecydowanie niższe, od naszego tempo wzrostu notowały państwa Europy Środkowo-Wschodniej (z wyjątkiem Słowacji) oraz państwa nadbałtyckie. We wszystkich tych krajach tempo wzrostu obniżało się w kolejnych kwartałach 2008 roku. W Republice Czeskiej w III kwartale wzrost wyniósł 4,2%, a na Węgrzech 1,0%. W państwach nadbałtyckich, po wyjątkowo wysokich wzrostach PKB w latach poprzednich, w roku 2008 tempo wzrostu mocno się obniżyło. Na Litwie w III kwartale wyniosło 2,8% wobec 7,0% w I kwartale. Na Łotwie tempo spadło z 5,1% w I kwartale do minus 4,7% w III kwartale, a w Estonii z 0,9% do minus 3,7%.

Wykres 3 Kwartalne tempo wzrostu PKB w UE i w Polsce w latach 2007-2008 (w %)



Źródło: Biuletyn Statystyczny GUS 12/2008 (na podstawie Eurostat)

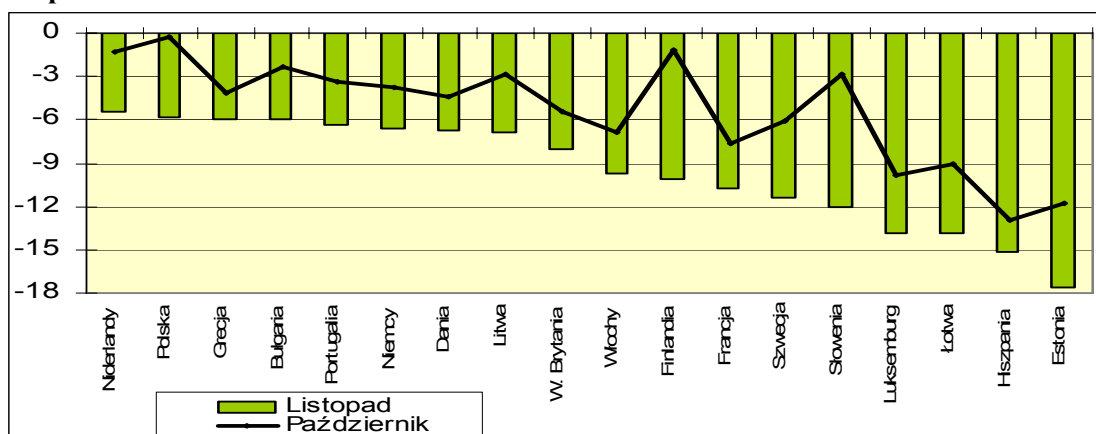
3. 3. Przemysł w Unii Europejskiej w 2008 roku

Ograniczenia po stronie popytu dotyczą wszystkich sfer życia gospodarczego państw UE. Zmniejszają się obroty w handlu zagranicznym. Od marca maleją obroty w handlu detalicznym. Od kwietnia z miesiąca na miesiąc zmniejsza się produkcja budownictwa. Widoczne zmniejszenie dynamiki produkcji notowane jest także w przemyśle.

Od maja 2008 roku następują comiesięczne spadki produkcji przemysłowej w UE-27. Tempo spadku nasila się w kolejnych miesiącach. W maju produkcja zmniejszyła się o 0,2%, w październiku o 5,4%, a w listopadzie już o 7,7%. Podobna sytuacja występuje także w strefie euro, gdzie w listopadzie produkcja obniżyła się również o 7,7%, oraz we wszystkich państwach UE (z nielicznymi wyjątkami).

We Francji, W. Brytanii i Włoszech spadki produkcji notowane są niezmiennie od maja. W listopadzie zmniejszenie produkcji wyniosło odpowiednio: 10,7%, 8,0% i 9,7%. Nieco później, bo dopiero od września następuje spadek w Niemczech (w listopadzie o 6,6%).

Wykres 4 Zmiany produkcji przemysłowej w wybranych państwach UE-27 w październiku i listopadzie 2008 roku w %



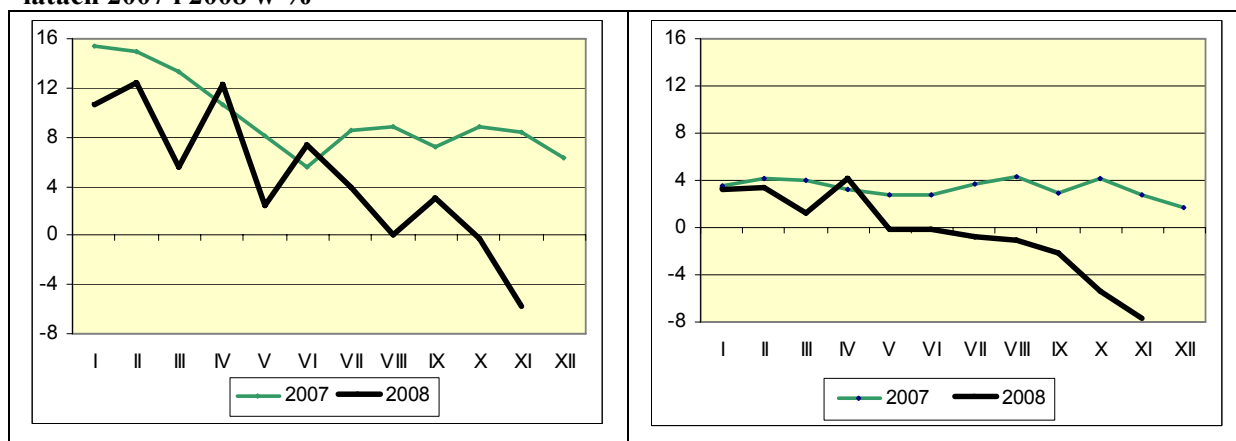
Źródło: Biuletyn Statystyczny GUS 12/2008 (na podstawie Eurostat)

Spośród państw Europy Środkowo-Wschodniej najwcześniej produkcja zaczęła spadać na Węgrzech (od czerwca) i w Słowenii (od lipca). W Polsce w październiku odnotowano spadek (o 0,2%), który w listopadzie pogłębił się do 5,8%. W Słowenii i na Słowacji w listopadzie produkcja zmniejszyła się o 12,0% i o 7,2%.

Największe spadki występują w krajach nadbałtyckich. W Estonii i na Łotwie zmniejszenie produkcji notowane jest od marca, a na Litwie od sierpnia. W listopadzie spadki wynosiły odpowiednio: 17,6%, 13,9% i 6,8%.

Ponad 10-procentowe spadki w listopadzie wystąpiły ponadto w: Finlandii (10,1%), Hiszpanii (15,1%), Luksemburgu (13,8%) i Szwecji (11,4%).

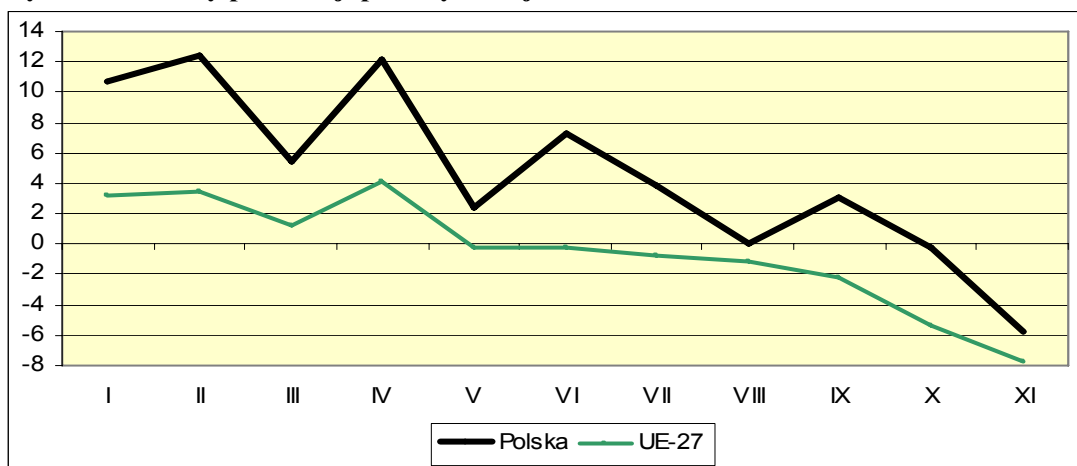
Wykres 5 Zmiany produkcji przemysłowej w Polsce (wykres lewy) i w UE-27 (wykres prawy) w latach 2007 i 2008 w %



Źródło: Biuletyn Statystyczny GUS 12/2008 (na podstawie Eurostat)

Pierwsze obserwacje sugerują, że sytuacja Polski na tle UE nie jest relatywnie zła. Zmniejszenie produkcji nastąpiło o kilka miesięcy później, a w listopadzie spadek nie był tak głęboki (5,8% wobec 7,7%). Jednak tempo spadku produkcji przemysłowej w naszym kraju jest szybsze niż w UE.

Wykres 6 Zmiany produkcji przemysłowej w Polsce i UE-27 w roku 2008 w %



Źródło: Biuletyn Statystyczny GUS 12/2008 (na podstawie Eurostat)

4. Sytuacja przemysłu polskiego w 2008 roku ³

4.1. Sekcje przemysłu

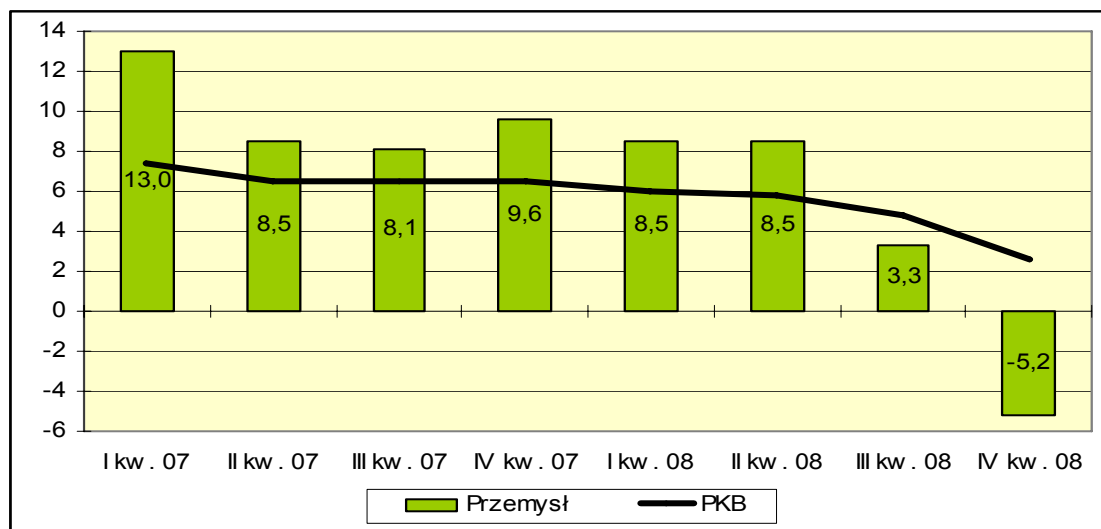
Tempo wzrostu PKB w roku 2008 wyniosło 4,8% wobec 6,7% rok wcześniej. W kolejnych kwartałach 2008 roku tempa wzrostu gospodarczego było coraz niższe i kształtowało się odpowiednio: 6,0%, 5,8%, 4,8% i 2,6%. Największe spowolnienie nastąpiło w IV kwartale.

Istotnemu zmniejszeniu uległo tempo wzrostu wartości dodanej brutto w gospodarce z 6,6% w roku 2007 do 4,9% w roku 2008. Jeszcze szybciej spadło tempo wzrostu wartości dodanej w przemyśle (z 9,9% do 3,7%). W roku 2007 dynamika wartości dodanej w przemyśle wyprzedzała dynamikę wartości brutto w gospodarce. W roku 2008 nastąpiło odwrócenie tej tendencji.

Zmniejszyło się tempo wzrostu produkcji sprzedanej przemysłu z 11,2% w roku 2007 do 3,5% w roku 2008. W I oraz II kwartale 2008 roku tempo wzrostu było jednakowe i wyniosło 8,5%. W trzecim kwartale wzrost spowolnił do 3,3%. W IV kwartale dynamika produkcji była ujemna, nastąpił spadek o 5,2%.

³ Dane statystyczne dotyczące dynamiki PKB i jego części składowych oraz produkcji przemysłowej podawane przez GUS różnią się od przytaczanych w poprzednim rozdziale danych EUROSTAT-u. Dane GUS, w przeciwieństwie do danych EUROSTAT-u nie są wyrównywane dniami roboczymi.

Wykres 7 Kwartalne tempo wzrostu PKB i produkcji sprzedanej przemysłu w latach 2007 i 2008 w %

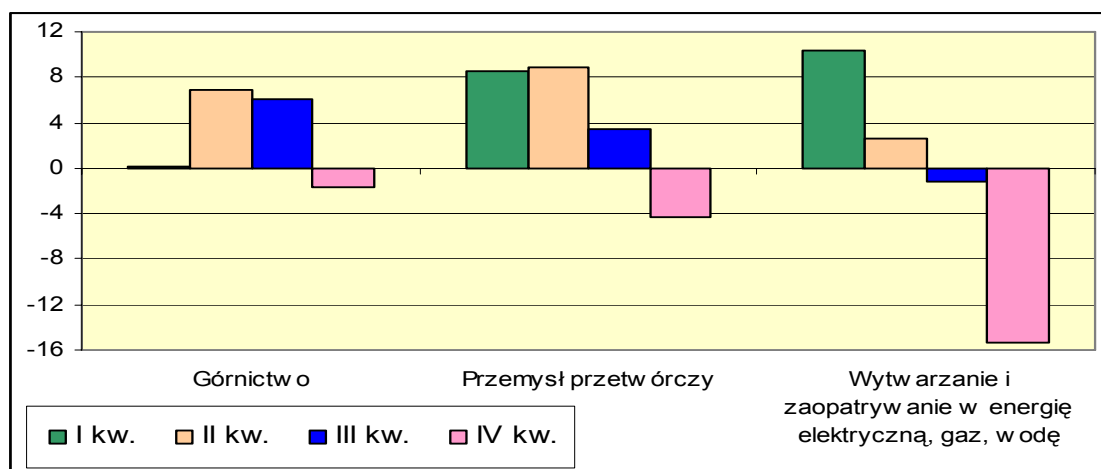


Źródło: Biuletyn Statystyczny GUS 12/2008

O dynamice produkcji przemysłowej decyduje sekcja przetwórstwa przemysłowego. Jej produkcja wzrosła o 4,0% wobec 12,4% w roku 2007. Udział przemysłu przetwórczego w produkcji przemysłowej stanowił w 2008 roku 85,2%. Sekcja ta w sposób zdecydowany dominuje w eksporcie krajowym. Ograniczenia po stronie popytu zagranicznego wynikające z kryzysu w gospodarce realnej naszych partnerów handlowych wymusiły spowolnienie, a następnie zmniejszenie produkcji tego przemysłu. Jednocześnie nastąpiło zmniejszenie popytu krajowego. Okoliczności te skutkowały zmniejszeniem produkcji przemysłu przetwórczego w IV kwartale o 4,3%.

Górnictwo było jedyną sekcją przemysłu, w której odnotowano przyspieszenie dynamiki. Produkcja tej sekcji zwiększyła się o 2,8% wobec 1,3% w roku 2007. Udział górnictwa w produkcji przemysłu stanowił 5,0%. W IV kwartale produkcja górnictwa spadła o 1,6%, najmniej spośród sekcji przemysłu.

Wykres 8 Kwartalne tempo wzrostu produkcji sprzedanej w sekcjach przemysłu w roku 2008 w %



Źródło: Biuletyn Statystyczny GUS 12/2008

W sekcji wytwarzania i zaopatrywania w energię elektryczną, gaz, wodę produkcja roczna spadła o 1,7% (w roku 2007 wzrosła o 2,1%). Była to jedyna sekcja, w której w skali rocznej nastąpiło zmniejszenie produkcji. W sekcji odnotowano też najgłębszy spadek w IV kwartale, o 15,3%. Udział sekcji w całkowitej produkcji przemysłu stanowił 9,8%.

4. 2. Działy przemysłu przetwórczego

Widoczne spowolnienie tempa wzrostu produkcji przemysłowej obserwowane jest od III kwartału 2008 roku. W I kwartale produkcja sprzedana przemysłu przetwórczego wzrosła o 8,6%, a w II kwartale o 8,9%. Po I półroczu wzrost produkcji wynosił 8,8%.

Na 21 badanych działów przemysłu przetwórczego, w szesnastu działach nastąpił w I półroczu wzrost produkcji, a w pięciu spadek.

Najszybszy wzrost notowano w produkcji:

- 1) instrumentów medycznych i precyzyjnych - o 27,9%,
- 2) maszyn i urządzeń - o 22,2%,
- 3) pojazdów samochodowych - o 21,1%,
- 4) sprzętu i urządzeń RTV - o 18,3%,
- 5) wyrobów z metali - o 12,4%.

Najszybszy spadek wystąpił w produkcji:

- 1) wyrobów tytoniowych - o 30,5%,
- 2) wyrobów chemicznych - o 3,9%,
- 3) odzieży i wyrobów futrzarskich - o 3,3%,
- 4) skór i wyrobów z nich - o 3,1%,
- 5) drewna i wyrobów z drewna - o 0,8%.

W III kwartale nastąpiło gwałtowne osłabienie tempa wzrostu w przemyśle przetwórczym, do 3,5%. W lipcu produkcja wzrosła o 6,9%, w sierpniu spadła o 3,8%, a we wrześniu wzrosła o 7,4%. Po trzech kwartałach wzrost wynosił 7,0%.

W piętnastu działach po trzech kwartałach notowano wzrost, najszybszy w produkcji:

- 1) instrumentów medycznych i precyzyjnych - o 24,5% wobec 27,9% po I półroczu,
- 2) maszyn i urządzeń - o 19,9% wobec 22,2% po I półroczu,
- 3) sprzętu i urządzeń RTV - o 19,1% wobec 18,3% po I półroczu,
- 4) pojazdów samochodowych - o 16,2% wobec 21,1% po I półroczu,
- 5) pozostałego sprzętu transportowego - o 9,9% wobec 9,3% po I półroczu.

W porównaniu z I półroczem na liście znalazła się produkcja pozostałego sprzętu transportowego, kosztem działu produkcji wyrobów z metali (spadł na miejsce szóste, tempo wzrostu zmniejszyło się z 12,4% po I półroczu do 8,4%).

W sześciu działach produkcja zmniejszyła się, najbardziej w produkcji:

- 1) wyrobów tytoniowych - o 32,2% wobec 30,5% w I półroczu,
- 2) skór i wyrobów z nich - o 4,8% wobec 3,1% w I półroczu,
- 3) odzieży i wyrobów futrzarskich - o 4,5% wobec 3,3% w I półroczu,
- 4) we włókiennictwie - o 2,7% wobec wzrostu o 0,3% w I półroczu,
- 5) drewna i wyrobów z drewna - o 1,8% wobec 0,8% w I półroczu.

W porównaniu z I półroczem na liście znalazło się włókiennictwo, które zastąpiło produkcję wyrobów chemicznych (spadek produkcji o 0,4% wobec 3,9% w okresie sześciu miesięcy).

W siedmiu, spośród badanych 21 działów dynamika produkcji po trzech kwartałach była wyższa od uzyskanej w I półroczu, a w czternastu działach odnotowano spadek dynamiki.

W IV kwartale 2008 roku nastąpił spadek produkcji przemysłu przetwórczego o 4,3%. W październiku produkcja wzrosła o 0,9%, w listopadzie nastąpił spadek o 8,7%, a w grudniu także spadek o 4,0%. Roczna produkcja zwiększyła się o 4,0%.

W skali roku wzrost produkcji nastąpił w dwunastu działach, a spadek w dziewięciu. Najwyższy wzrost miał miejsce w produkcji:

- 1) sprzętu i urządzeń RTV - o 26,1% wobec 19,1% po trzech kw.,
- 2) maszyn i urządzeń - o 17,1% wobec 19,9% po trzech kw.,
- 3) instrumentów medycznych i precyzyjnych - o 14,8% wobec 24,5% po trzech kw.,
- 4) pozostałego sprzętu transportowego - o 10,3% wobec 9,9% po trzech kw.,
- 5) pojazdów samochodowych - o 7,8% wobec 16,2% po trzech kw.

Największe spadki notowano w działach produkcji:

- 1) wyrobów tytoniowych - o 33,1% wobec 32,2 % po trzech kwartałach,
- 2) skór i wyrobów z nich - o 7,9% wobec 4,8% po trzech kwartałach,
- 3) we włókiennictwie - o 7,0% wobec 2,7% po trzech kwartałach,
- 4) odzieży i wyrobów futrzarskich - o 6,0% wobec 4,5% po trzech kwartałach,
- 5) metali - o 3,8% wobec 6,0% wzrostu po trzech kw.

Roczna dynamika produkcji sprzedanej była wyższa od dynamiki za trzy kwartały tylko w trzech działach, w produkcji sprzętu i urządzeń RTV, produkcji pozostałego sprzętu transportowego oraz produkcji masy włóknistej i papieru. W pozostałych osiemnastu działach dynamika produkcji obniżyła się.

Z dotychczasowych informacji wynika istotne pogorszenie warunków działalności przemysłowej w II półroczu, a w szczególności w IV kwartale. Rachunek narastający, w jakim powyżej prezentowano zmiany produkcji w działach, nie oddaje w pełni nasilenia negatywnego wpływu globalnego kryzysu na nasz przemysł.

Tablica 1 Działy przemysłu przetwórczego, w których notowano spadki produkcji sprzedanej w kolejnych miesiącach III i/lub IV kwartale 2008 roku w % *

	VII	VIII	IX	X	XI	XII
produkcja wyrobów tytoniowych	-38,4	-43,3	-33,0	-31,2	-33,1	-40,0
włókiennictwo	-5,1	-11,6	-2,7	-10,7	-22,0	-13,0
produkcja odzieży i wyrobów futrzarskich	-2,0	-13,2	-4,4	-10,8	-20,2	-4,9
produkcja skór i wyrobów z nich	-0,7	-13,0	-1,0	-10,7	-23,5	-13,5
produkcja wyrobów chemicznych	-10,2	-7,3	-2,6	-9,5	-25,0	-12,7
produkcja drewna i wyrobów z drewna	-7,5	-9,2	3,1	-4,6	-15,8	-12,8
produkcja metali	14,8	-0,9	1,4	-23,3	-34,7	-33,7
produkcja maszyn i aparatury elektrycznej	1,8	-10,4	3,6	-10,1	-14,7	-1,1
produkcja pojazdów samochodowych	15,9	-8,9	10,5	-9,8	-17,8	-21,1
produkcja mebli, pozostała działalność	2,4	-6,4	6,3	-2,6	-10,6	-3,9

Źródło: Biuletyn Statystyczny GUS 12/2008

* uwaga: zacięto spadek produkcji w stosunku do analogicznego miesiąca 2007 roku

W pięciu działach przemysłu przetwórczego we wszystkich miesiącach II półrocza notowano spadki produkcji. W kwartale IV do działów tych dołączyło pięć kolejnych. Zatem w IV kwartale było dziesięć działów (na 21 badanych), w których w październiku, listopadzie i grudniu produkcja zmniejszała się.

Jednocześnie tylko w trzech działach następował wzrost produkcji w trzech kolejnych miesiącach III kwartału. Również w tych samych działach wzrosła produkcja w miesiącach październik-grudzień.

Tablica 2 Działy przemysłu przetwórczego, w których notowano wzrost produkcji sprzedanej w kolejnych miesiącach III i/lub IV kwartale 2008 roku w %

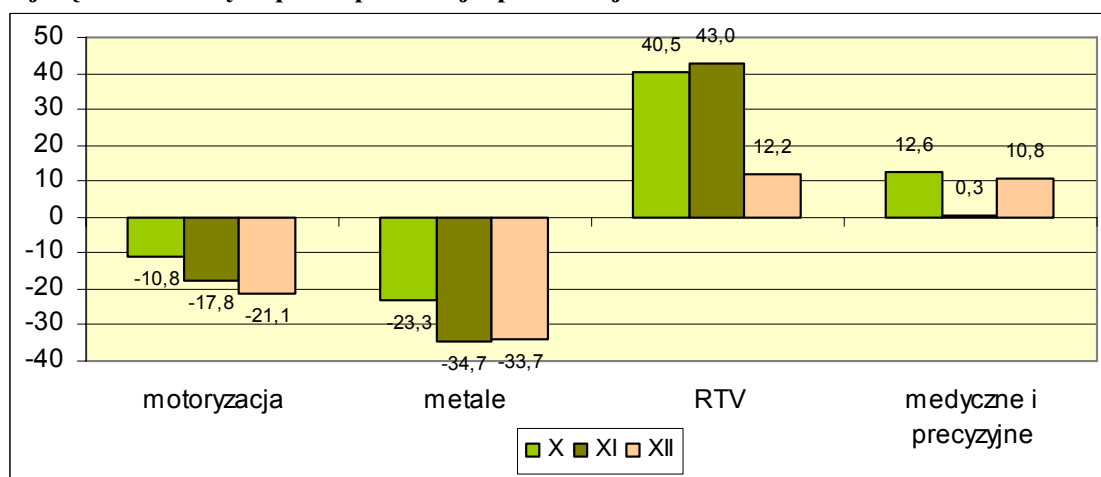
	VII	VIII	IX	X	XI	XII
produkcja maszyn i urządzeń	14,3	6,5	27,2	20,7	1,9	1,6
produkcja sprzętu i urządzeń RTV	18,4	5,3	25,5	40,5	43,0	12,2
prod. instrumentów medycznych i precyzyjnych	36,6	9,3	29,4	12,6	0,3	10,8

Źródło: Biuletyn Statystyczny GUS 12/2008

W pozostałych, nie uwzględnionych w powyższych zestawieniach działach, wzrosty produkcji w jednych miesiącach przeplatały się ze spadkami produkcji w innych miesiącach.

W kolejnych miesiącach II półrocza notowano następujące ilości działów, w których nastąpiło zmniejszenie produkcji: w lipcu – 7, w sierpniu – 17, we wrześniu – 6, w październiku – 11, w listopadzie – 18, w grudniu – 15. W II półroczu już w ponad połowie działów przemysłu przetwórczego produkcja zmniejszała się.

Wykres 9 Działy przemysłu przetwórczego, w których w IV kwartale 2008 roku notowano największe wzrosty i spadki produkcji sprzedanej w %



Źródło: Biuletyn Statystyczny GUS 12/2008

W IV kwartale szczególnie silne spadki produkcji wystąpiły w dziale produkującym metale oraz pojazdy mechaniczne. W dwóch ostatnich miesiącach roku produkcja sprzedana w dziale produkcji metali zmniejszyła się o ponad 1/3, a w dziale produkcji samochodów o ok. 20%. Jednocześnie w październiku i listopadzie odnotowano ponad 40-procentowy wzrost produkcji w dziale produkującym sprzęt i urządzenia RTV.

Efektorem zróżnicowanej dynamiki były istotne zmiany, jakie następowały w strukturze produkcji. Zmniejszył się znacząco udział przemysłu motoryzacyjnego i produkującego metale w całkowitej produkcji przemysłu przetwórczego, a jednocześnie nastąpił wzrost udziału produkcji sprzętu i urządzeń RTV.

Tablica 3 Udział wybranych działów w produkcji przemysłu przetwórczego w roku 2008 w %

	I kw.	II kw.	III kw.	IV kw.
Produkcja pojazdów samochodowych	12,7	11,8	9,9	10,0
Produkcja metali	5,7	6,1	6,1	4,2
Produkcja sprzętu i urządzeń RTV	2,4	1,9	2,5	3,5

Źródło: Biuletyn Statystyczny GUS 12/2008

Tablica 4 Produkcja stali surowej i wyrobów walcowanych oraz samochodów i odbiorników TV w IV kwartale 2007 i 2008 roku

	Rok	Jedn. miary	X	XI	XII	IV kw.
Stal surowa	2007	tys. ton	859	829	819	2 507
	2008		660	489	433	1 582
	zmiana	%	-23,2	-41,0	-47,1	-36,9
Wyroby walcowane	2007	tys. ton	645	582	614	1841
	2008		491	460	401	1352
	zmiana	%	-23,9	-21,0	-34,7	-26,6
Samochody osobowe i dostawcze	2007	tys. szt.	90,5	90,1	74,7	255,3
	2008		76,8	65,6	55,1	197,5
	zmiana	%	-15,1	-27,2	-26,2	-22,6
Odbiorniki telewizyjne	2007	tys. ton	1 673	1 583	1 125	4 381
	2008		2 124	1 884	1 115	5 123
	zmiana	%	27,0	19,0	-0,9	16,9

Źródło: Biuletyn Statystyczny GUS 12/2008

Spis wykresów

Wykres 1 Tempo wzrostu nakładów na środki trwałe brutto w Polsce i w UE-27 w %	6
Wykres 2 Tempo wzrostu PKB w III kwartale 2008 roku w krajach UE (w %)*	7
Wykres 3 Kwartalne tempo wzrostu PKB w UE i w Polsce w latach 2007-2008 (w %)	8
Wykres 4 Zmiany produkcji przemysłowej w wybranych państwach UE-27 w październiku i listopadzie 2008 roku w %	9
Wykres 5 Zmiany produkcji przemysłowej w Polsce (wykres lewy) i w UE-27 (wykres prawy) w latach 2007 i 2008 w %	9
Wykres 6 Zmiany produkcji przemysłowej w Polsce i UE-27 w roku 2008 w %	10
Wykres 7 Kwartalne tempo wzrostu PKB i produkcji sprzedanej przemysłu w latach 2007 i 2008 w %	11
Wykres 8 Kwartalne tempo wzrostu produkcji sprzedanej w sekcjach przemysłu w roku 2008 w %	11
Wykres 9 Działy przemysłu przetwórczego, w których w IV kwartale 2008 roku notowano największe wzrosty i spadki produkcji	14

Spis tablic

Tablica 1	Działy przemysłu przetwórczego, w których notowano spadki produkcji sprzedanej w kolejnych miesiącach III i/lub IV kwartale 2008 roku w %	13
Tablica 2	Działy przemysłu przetwórczego, w których notowano wzrost produkcji sprzedanej w kolejnych miesiącach III i/lub IV kwartale 2008 roku w %.....	13
Tablica 3	Udział wybranych działów w produkcji przemysłu przetwórczego w roku 2008 w %	15
Tablica 4	Produkcja stali surowej i wyrobów walcowanych oraz samochodów i odbiorników TV w IV kwartale 2007 i 2008 roku	15

Spis załączników

Załącznik 1	Zmiany PKB, popytu krajowego oraz głównych składników popytu krajowego w stosunku do analogicznego okresu roku poprzedniego w Polsce, Unii Europejskiej i wybranych krajach tego ugrupowania w latach 2007 i 2008 w %	18
Załącznik 2	Miesięczne zmiany produkcji przemysłowej w latach 2007 i 2008 (analogiczny okres roku poprzedniego = 100).....	19
Załącznik 3	Dynamika produkcji sprzedanej w przemyśle polskim w 2008 roku....	20

Zmiany PKB, popytu krajowego oraz głównych składników popytu krajowego w stosunku do analogicznego okresu roku poprzedniego w Polsce, Unii Europejskiej i wybranych krajach tego ugrupowania w latach 2007 i 2008 w % *

	UE-27	Strefa Euro	Estonia	Francja	Hiszpania	Litwa	Łotwa	Niemcy	Polska	Rep. Czeska	Słowacja	Słowenia	Węgry	W. Bryt.	Włochy
PKB															
I kw. 2007	3,4	3,2	9,1	2,1	4,0	7,6	11,7	3,7	6,9	6,8	10,1	7,1	2,2	2,9	2,1
II kw. 2007	2,8	2,6	6,9	1,7	3,9	8,7	11,0	2,5	6,8	6,1	10,1	7,0	1,0	3,0	1,7
III kw. 2007	2,9	2,6	5,6	2,4	3,6	10,1	10,1	2,4	6,4	5,8	10,1	7,4	0,8	3,3	1,6
IV kw. 2007	2,5	2,1	4,0	2,2	3,3	9,2	8,6	1,7	6,6	5,5	11,4	5,5	0,3	3,0	0,1
I kw. 2008	2,3	2,1	0,9	2,0	2,6	7,0	5,1	2,7	6,1	4,9	9,1	5,9	1,1	2,6	0,4
II kw. 2008	1,7	1,4	-1,5	1,2	1,8	5,3	-0,9	1,9	5,8	4,6	8,6	4,7	1,6	1,7	-0,2
III kw. 2008	0,8	0,6	-3,7	0,6	0,9	2,8	-4,7	0,8	5,6	4,2	7,6	3,5	1,0	0,3	-0,9
Popyt krajowy															
I kw. 2007	3,5	2,9	10,4	3,1	4,8	12,6	19,4	2,3	8,2	6,5	2,5	7,3	-0,6	3,8	1,9
II kw. 2007	2,8	2,3	10,5	2,6	4,6	15,2	18,4	0,5	8,2	5,7	5,1	9,0	-1,2	3,5	2,1
III kw. 2007	2,9	2,2	8,7	3,2	3,7	12,3	14,8	0,9	7,4	5,0	5,3	8,7	-0,7	3,9	0,9
IV kw. 2007	2,6	2,1	1,2	2,6	3,5	11,7	0,2	1,5	6,8	3,8	13,2	4,7	-1,1	3,6	0,1
I kw. 2008	2,1	1,7	-2,1	2,0	2,6	13,2	-1,7	1,6	5,5	2,6	9,9	7,6	0,0	2,8	-0,2
II kw. 2008	1,5	1,0	-2,9	1,3	1,4	4,5	-5,1	1,2	5,8	0,7	7,1	5,1	1,5	2,1	-1,0
III kw. 2008	0,7	0,7	-9,4	0,6	0,2	3,7	-9,5	1,5	4,9	1,2	6,4	x	1,0	0,1	-1,0
Spożycie prywatne															
I kw. 2007	2,2	1,6	14,2	1,9	3,8	13,8	27,3	-0,3	5,6	7,1	6,0	2,6	-0,1	2,7	1,7
II kw. 2007	2,2	1,8	9,9	2,3	4,1	12,7	18,0	0,0	5,0	5,8	7,2	2,3	0,3	2,4	1,8
III kw. 2007	2,5	1,8	5,5	2,7	3,1	10,8	14,7	0,3	4,7	5,6	8,1	4,8	0,4	3,7	1,4
IV kw. 2007	2,0	1,3	3,7	2,9	2,9	12,2	0,6	-1,3	4,4	3,7	6,5	3,0	0,8	3,6	1,0
I kw. 2008	1,9	1,3	-0,3	2,2	2,1	10,0	0,0	0,6	4,5	2,7	8,4	3,1	0,4	3,7	0,0
II kw. 2008	1,0	0,4	-1,8	1,4	1,1	7,3	-5,3	-0,7	5,0	3,1	6,6	2,2	0,9	2,4	-0,6
III kw. 2008	0,3	0,0	-2,7	0,8	0,1	5,2	-9,9	-0,8	5,0	2,4	7,0	x	0,3	1,0	-0,6
Nakłady brutto na środki trwałe															
I kw. 2007	8,1	6,5	10,6	6,3	6,6	25,9	13,8	10,5	19,5	5,1	10,6	17,9	-1,7	11,3	2,0
II kw. 2007	4,9	3,6	16,7	4,7	5,8	23,1	12,6	2,7	16,4	6,6	5,8	20,6	1,2	7,5	0,3
III kw. 2007	4,7	3,6	-2,1	4,8	4,6	21,1	7,6	2,8	17,4	6,0	10,8	18,2	1,6	6,4	1,1
IV kw. 2007	4,0	3,2	-3,2	3,8	4,5	14,1	3,7	2,6	15,8	6,5	8,6	12,7	2,2	4,1	-0,2
I kw. 2008	3,2	3,7	0,5	3,1	2,8	2,1	1,8	5,7	12,1	5,8	9,4	14,1	-2,4	-0,3	-0,2
II kw. 2008	2,3	2,5	-2,4	0,8	-0,2	-2,6	-7,0	5,1	11,8	5,9	13,0	9,3	-2,0	-0,7	-0,1
III kw. 2008	0,1	0,8	-5,8	-0,4	-3,2	-3,6	-11,4	4,0	5,8	4,5	9,5	x	-1,9	-5,3	-1,9

Uwaga: Zacieniowane wielkości ujemne

*wyboru krajów dokonano wg następującej zasady: pięć największych państw UE (Niemcy, Francja, W. Brytania, Włochy i Hiszpania), cztery kraje Europy Środkowo-Wschodniej (Rep. Czeska, Słowacja, Węgry i Słowenia) oraz państwa nadbałtyckie (Litwa, Łotwa i Estonia)

Miesięczne zmiany produkcji przemysłowej w latach 2007 i 2008 (analogiczny okres roku poprzedniego = 100)

	UE-27		Strefa Euro		Francja		Litwa		Niemcy		Polska		Rep. Czeska		Słowacja		Słowenia		Węgry		W. Bryt.		Włochy	
	2007	2008	2007	2008	2007	2008	2007	2008	2007	2008	2007	2008	2007	2008	2007	2008	2007	2008	2007	2008	2007	2008	2007	2008
I	3,5	3,2	3,4	3,2	-0,3	2,3	-0,2	6,5	6,1	5,7	15,4	10,7	10,5	8,3	17,4	8,8	7,8	0,6	12,2	5,7	-0,3	0,2	2,2	0,1
II	4,1	3,4	4,3	3,1	2,3	3,2	2,0	11,4	6,9	5,1	15,0	12,4	12,8	8,9	15,2	13,1	8,9	6,9	11,0	9,1	-0,8	1,7	-0,2	-0,9
III	4,0	1,2	4,2	1,4	0,4	-0,2	-4,6	4,5	7,9	4,3	13,3	5,5	12,8	-0,4	12,9	1,6	11,2	0,9	7,8	4,5	-0,8	0,0	1,5	-3,0
IV	3,2	4,1	3,1	4,3	1,7	4,1	4,3	15,3	5,2	6,0	10,6	12,2	11,4	11,9	14,9	9,8	9,9	2,6	7,8	6,5	0,5	0,4	1,1	2,6
V	2,8	-0,2	2,8	-0,3	-0,2	-1,9	-0,3	3,6	6,3	1,8	8,1	2,4	6,8	4,8	16,6	3,0	3,5	1,0	6,3	5,0	1,3	-2,0	1,0	-4,2
VI	2,7	-0,2	2,8	-0,4	-0,7	-2,0	4,9	4,2	6,1	2,2	5,6	7,3	8,9	3,4	11,0	6,3	10,2	2,1	9,0	-0,6	0,4	-1,9	-0,1	-1,8
VII	3,7	-0,8	3,9	-1,1	4,3	-2,3	12,2	3,0	5,6	0,4	8,6	3,9	9,0	1,6	17,3	1,3	6,4	-4,1	9,3	-1,9	0,1	-1,2	0,4	-2,7
VIII	4,3	-1,1	4,8	-0,6	3,5	-3,6	13,9	-3,4	6,2	1,6	8,8	0,0	7,4	-0,3	4,9	1,0	8,0	-2,4	12,3	-2,3	1,0	-3,4	3,5	-5,7
IX	3,0	-2,2	3,3	-2,5	-0,3	-1,9	0,0	6,2	6,6	-1,8	7,2	3,1	3,8	4,5	12,1	5,5	3,5	1,4	9,0	-5,3	0,0	-3,1	0,3	-5,8
X	4,1	-5,4	4,4	-5,7	4,3	-7,6	6,7	-2,9	6,7	-3,8	8,9	-0,2	8,0	-6,1	12,6	0,1	7,8	-2,8	6,2	-7,2	1,6	-5,4	-1,2	-6,9
XI	2,8	-7,7	2,9	-7,7	2,2	-10,7	3,6	-6,8	4,6	-6,6	8,4	-5,8	8,1	x	12,3	-7,2	1,7	-12,0	5,7	x	0,1	-8,0	-2,7	-9,7
XII	1,7		1,7		1,2		7,2		5,4		6,3		7,6		6,3		-0,7		6,2		0,2		-6,5	

Uwaga: Zacieniowane wielkości ujemne

Źródło: Biuletyny Statystyczne GUS na podstawie danych Eurostatu. Dane wyrównane dniami roboczymi.

Dynamika produkcji sprzedanej w przemyśle polskim w 2008 roku

1	2	I kw.	I-II kw.	I-III kw.	Rok	Miesiące III kwartału			Miesiące IV kwartału		
						VII	VIII	IX	X	XI	XII
		3	4	5	6	7	8	9	10	11	12
	PRZEMYSŁ OGÓLEM	108,5	108,5	106,7	103,5	105,9	96,3	106,8	99,9	90,8	95,6
	GÓRNICTWO	100,1	103,6	104,4	102,8	110,6	97,3	105,7	91,8	94,3	99,1
	- górnictwo węgla kamiennego i brunatnego	97,6	102,5	103,2	100,1	116,6	95,0	102,4	96,3	86,5	88,5
	PRZETWÓRSTWO PRZEMYSŁOWE	108,6	108,8	107,0	104,0	106,9	96,2	107,4	100,9	91,3	96,0
15	- produkcja artykułów spożywczych i napojów	107,1	107,4	103,7	101,0	103,7	94,2	102,4	100,1	94,9	106,3
16	- produkcja wyrobów tytoniowych	83,4	69,5	67,8	66,9	61,6	56,7	67,0	68,8	66,9	60,0
17	- włókiennictwo	102,0	100,3	97,3	93,0	94,9	88,4	97,3	89,3	78,0	87,0
18	- produkcja odzieży i wyrobów futrzarskich	94,3	96,7	95,5	94,0	98,0	86,8	95,6	89,2	79,8	95,1
19	- produkcja skór i wyrobów z nich	95,8	96,9	95,2	92,1	99,3	87,0	99,0	89,3	76,5	86,5
20	- produkcja drewna i wyrobów z drewna	101,8	99,2	98,2	96,4	92,5	90,8	103,1	95,4	84,2	87,2
21	- produkcja masy włóknistej oraz papieru	101,8	102,7	103,0	103,3	103,3	91,5	107,5	99,2	92,5	101,9
22	- działalność wydawnicza i poligraficzna	106,0	104,3	102,0	100,2	97,4	94,5	103,1	103,2	94,3	93,7
23	- produkcja koksu i produktów rafinacji ropy	109,0	107,9	107,0	104,9	106,3	99,5	108,6	104,1	99,8	95,7
24	- produkcja wyrobów chemicznych	97,2	96,1	99,6	96,3	89,8	92,7	97,4	90,5	75,0	87,3
25	- prod. wyr. gumowych i z tworzyw sztucznych	110,2	107,2	106,9	105,7	110,2	95,9	112,7	102,2	88,0	98,6
26	- prod. wyr. z pozost. surowców niemetaliczn.	110,4	103,6	104,3	103,7	106,6	99,6	111,5	102,2	94,1	95,2
27	- produkcja metali	102,1	104,8	106,0	96,2	114,8	99,1	101,4	76,7	65,3	66,3
28	- produkcja wyrobów z metali	111,1	112,4	108,4	105,5	109,9	95,3	107,0	102,5	90,1	99,1
29	- produkcja maszyn i urządzeń	120,2	122,2	119,9	117,1	114,3	106,5	127,2	120,7	101,9	101,6
31	- produkcja maszyn i aparatury elektrycznej	101,1	104,9	101,6	97,8	101,8	89,6	103,6	89,9	85,3	98,9
32	- produkcja sprzętu i urządzeń RTV	121,6	118,3	119,1	126,1	118,4	105,3	125,5	140,5	143,0	112,2
33	- prod. instrumentów medycznych i precyzyjn.	123,8	127,9	124,5	114,8	136,6	109,3	129,4	112,6	100,3	110,8
34	- produkcja pojazdów samochodowych	118,3	121,1	116,2	107,8	115,9	91,1	110,5	90,2	82,2	78,9
35	- produkcja pozostałego sprzętu transportowego	115,2	109,3	109,9	110,3	117,7	144,7	81,4	156,1	94,9	107,8
36	- produkcja mebli, pozostała działalność	98,0	100,3	100,8	96,8	102,4	93,6	106,3	97,4	89,4	96,1
	WYTWARZANIE I ZAOPATRYWANIE W ENERGIĘ ELEKTRYCZNĄ, GAZ, WODĘ	110,4	106,9	104,5	98,3	90,0	96,9	97,6	90,3	84,9	90,9

Uwaga: zacieniowano dynamikę poniżej 100%