

**MINISTERSTWO GOSPODARKI**

***ANALIZA  
SYTUACJI GOSPODARCZEJ  
POLSKI W I KWARTALE 2007 R.***

DEPARTAMENT  
ANALIZ I PROGNOZ

Warszawa, czerwiec 2007 r.

## *Spis treści*

<i>Synteza .....</i>	<i>3</i>
<i>Ożywienie gospodarcze.....</i>	<i>5</i>
<i>Przyspieszenie dynamiki produkcji sprzedanej przemysłu... ..</i>	<i>7</i>
<i>Przyspieszenie dynamiki budownictwa.....</i>	<i>9</i>
<i>Rolnictwo... ..</i>	<i>10</i>
<i>Handel wewnętrzny – wzrost sprzedaży.....</i>	<i>11</i>
<i>Stopniowe przyspieszenie inflacji.....</i>	<i>12</i>
<i>Rynek pracy – poprawa sytuacji... ..</i>	<i>14</i>
<i>Wzrost wynagrodzeń oraz świadczeń społecznych.....</i>	<i>17</i>
<i>Finanse publiczne.....</i>	<i>18</i>
<i>Polityka monetarna... ..</i>	<i>21</i>
<i>Kurs walutowy... ..</i>	<i>22</i>
<i>Zwiększenie deficytu obrotów handlu zagranicznego.....</i>	<i>23</i>
<i>Pogorszenie bilansu płatniczego.....</i>	<i>24</i>

## *Synteza*

- **Polska gospodarka jest obecnie w fazie wysokiego wzrostu gospodarczego**, jednocześnie utrzymując stabilną inflację oraz zachowując bezpieczną pozycję zewnętrzną. Źródła wzrostu gospodarczego (ożywienie popytu inwestycyjnego, stabilny, wysoki wzrost konsumpcji i dynamicznie rosnący eksport) wskazują, że obecnie obserwowane tendencje w gospodarce mają charakter trwały.
- Według danych GUS **wzrost PKB w 2006 roku wyniósł 6,1%**. Tendencje wzrostowe utrzymały się na początku 2007 roku i według wstępnego szacunku GUS w I kwartale wzrost wyniósł 7,4%.
- W I kwartale 2007 roku wzrost **produkcji sprzedanej przemysłu** wyniósł 13% (w podmiotach o liczbie pracujących pow. 9 osób). Wzrost produkcji odnotowano w przetwórstwie przemysłowym (o 16,1%), natomiast w pozostałych sekcjach zaobserwowano spadki.
- W okresie styczeń-marzec br. **produkcja budowlano-montażowa** w podmiotach o liczbie pracujących powyżej 9 osób wzrosła o 51,1%, jako rezultat bardzo dużych wzrostów odnotowanych w pierwszych dwóch miesiącach. Było to wynikiem sprzyjających warunków atmosferycznych, jak również efektem niskiej bazy na początku 2006 r.
- Dobre wyniki w handlu wewnętrznym odnotowane w 2006 roku utrzymały się w I kwartale br. i wzrost wolumenu sprzedaży detalicznej wyniósł 17,4% (w podmiotach o liczbie pracujących pow. 9 osób).
- **Według wstępnych danych GUS** w okresie styczeń-marzec 2007 roku wartość eksportu wyniosła 23,4 mld euro i była o 14,2% wyższa w porównaniu z analogicznym okresem roku 2006. Wartość importu wyniosła 26,4 mld euro i była o 14,7% wyższa w relacji do roku poprzedniego. Ujemne saldo obrotów handlu zagranicznego wyniosło więc 3,1 mld euro, a jego pogorszenie było wynikiem znacznego powiększenia deficytu w obrotach z krajami rozwijającymi się. W pozostałych grupach krajów nastąpiła poprawa, zarówno deficytu w obrocie z krajami Europy Środkowo-Wschodniej jak i nadwyżki z krajami rozwiniętymi (w tym z UE).
- W świetle wstępnych danych NBP w okresie styczeń-luty 2007 roku miało miejsce pogorszenie ujemnego salda **na rachunku bieżącym bilansu płatniczego w porównaniu z analogicznym okresem poprzedniego roku**. Większy deficyt był zdeterminowany przede wszystkim zwiększeniem ujemnego salda na rachunku obrotów towarowych oraz rachunku dochodów. Mniejszy był napływ inwestycji portfelowych, a także bezpośrednich inwestycji zagranicznych.
- Inflacja mierzona **wskaźnikiem CPI** w okresie styczeń-marzec 2007 r. była wyższa niż w 2006 i wyniosła 2,0%. Jednocześnie obserwuje się stopniowy wzrost presji inflacyjnej. Wskaźnik cen produkcji sprzedanej przemysłu w okresie trzech miesięcy 2007 roku był znacznie wyższy niż przed rokiem i wyniósł 3,3%, natomiast ceny produkcji budowlano-montażowej wzrosły o 5,6%.

- **Na rynku pracy doszło do dalszej poprawy sytuacji.** W okresie styczeń-marzec 2007 roku przeciętne zatrudnienie w sektorze przedsiębiorstw było o 4,1% wyższe niż przed rokiem. W marcu 2007 r. liczba zarejestrowanych bezrobotnych spadła względem grudnia 2006 r., a stopa bezrobocia rejestrowanego w marcu wyniosła 14,4% (wobec 14,9% w grudniu 2006 r.).
- W okresie styczeń-marzec 2007 roku realnie wzrosły zarówno wynagrodzenia w sektorze przedsiębiorstw, jak i emerytury i renty z pozarolniczego systemu ubezpieczeń. Wzrosła również siła nabywczą emerytur i rent rolników indywidualnych. Wzrost **przeciętnego miesięcznego wynagrodzenia nominalnego brutto** w sektorze przedsiębiorstw był o 1,6 pkt. proc. wyższy niż wzrost przeciętnej miesięcznej emerytury i renty z pozarolniczego systemu ubezpieczeń społecznych.
- **Wyniki realizacji budżetu** w I kwartale 2007 roku wskazują, że wykonanie deficytu budżetowego było niższe niż w analogicznym okresie roku poprzedniego, do czego przyczyniła się niższa realizacja wydatków w porównaniu do wykonania w zakresie dochodów. Jednocześnie zarówno w zakresie dochodów, jak i wydatków odnotowano wzrost w relacji do roku poprzedniego. Wzrost dochodów był efektem głównie wyższych wpływów zarówno z podatków pośrednich, jak i PIT. O wzroście wydatków zadecydowało w znacznej mierze zwiększenie kosztów obsługi długu zagranicznego i subwencji ogólnych dla jednostek samorządu terytorialnego.
- W I kwartale 2007 r. **Rada Polityki Pieniężnej** pozostawiła stopy procentowe na niezmiennym poziomie. O ich podwyższeniu Rada zdecydowała dopiero w kwietniu (o 0,25 pkt. proc.). W okresie styczeń-marzec 2007 r. nastąpił wzrost szerokiego agregatu pieniężnego oraz wąskiego agregatu, to jest gotówki w obiegu, w porównaniu do analogicznego okresu 2006 roku.
- **Na rynku walutowym** w I kwartale 2007 roku złoty umocnił się w stosunku do dolara, natomiast osłabił się wobec euro, w porównaniu do analogicznego okresu 2006 roku. Było to spowodowane głównie sytuacją na międzynarodowym rynku walutowym, na którym od kilku miesięcy dolar zyskuje na wartości względem euro.

## Ożywienie gospodarcze...

Pierwsze oznaki ożywienia gospodarczego zaobserwowane w 2002 roku, były kontynuowane w kolejnych latach. W 2006 r. tempo wzrostu PKB było wyższe niż przed rokiem o 6,1%. Utrzymujące się ożywienie popytu wewnętrznego powoduje dalsze pogłębianie się deficytu handlu zagranicznego.

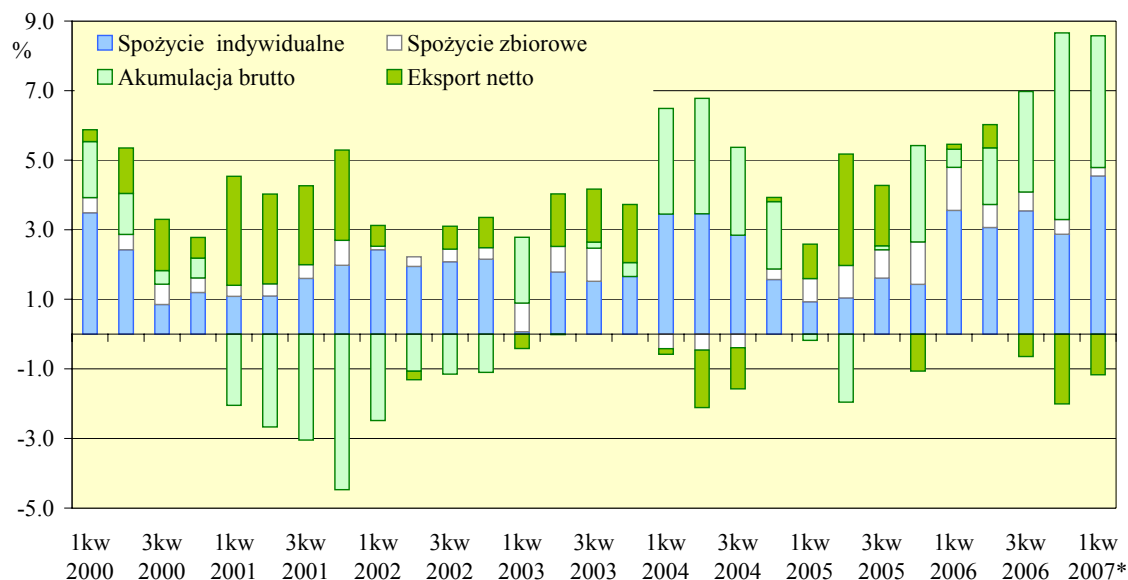
**Tabela 1 Stopa wzrostu PKB w latach 2003-2007**

	2003				2004				2005				2006				2007
R/R	3,9				5,3				3,6				6,1				
	I-III	IV-VI	VII-IX	X-XII	I-III	IV-VI	VII-IX	X-XII	I-III	IV-VI	VII-IX	X-XII	I-III	IV-VI	VII-IX	X-XII	I-III
R/R	2,4	4,0	4,2	4,7	6,9	6,0	4,8	4,0	2,4	3,2	4,3	4,4	5,5	6,0	6,3	6,6	7,4*

\* wstępny szacunek GUS

Źródło: GUS

**Wykres 1 Dekompozycja wzrostu PKB w latach 2000 – 2007**



\*wstępny szacunek GUS

Źródło: Obliczenia DAP MG na podstawie danych GUS

Obecne ożywienie ma szeroki zasięg oddziaływania i obejmuje całą gospodarkę, a jego źródeł można upatrywać w akcesji Polski do Unii Europejskiej, skutkującej przyspieszeniem eksportu. Utrzymującej się dynamice eksportu towarzyszy jednak jeszcze szybszy wzrost importu w wyniku wzrostu popytu krajowego, jako efekt wzrostu zatrudnienia i produkcji. W konsekwencji jednak deficyt odpowiada za zmniejszenie tempa wzrostu gospodarczego.

**Według wstępnego szacunku GUS wzrost PKB w I kwartale 2007 roku wyniósł 7,4%.** W całym analizowanym okresie czynnikiem, który ze strony popytowej miał najistotniejsze znaczenie dla wzrostu gospodarczego, było spożycie ogółem. Ponadto na znaczeniu nieco straciły nakłady inwestycyjne, których dynamika znacznie przyspieszyła w wyniku zwiększonej aktywności przedsiębiorstw w przemyśle i budownictwie. Nadal obserwuje się silny wzrost eksportu, jednak ze względu na ożywienie popytu krajowego towarzyszy mu przyspieszenie importu.

Wg szacunków w I kwartale br. **wzrost spożycia ogółem wyniósł 5,7%, w tym spożycia indywidualnego 6,9%**, a spożycia zbiorowego 1,3%. Na wyższe niż przed rokiem tempo wzrostu konsumpcji prywatnej wpłynęły wyższa dynamika nominalnych dochodów do dyspozycji oraz rosnące tempo wzrostu kredytów konsumpcyjnych dla gospodarstw domowych (roczne tempo wzrostu w pierwszych miesiącach roku sięgnęło prawie 40%). O większych wydatkach na konsumpcję zdecydowały m.in.: poprawa sytuacji na rynku pracy, wzrost wynagrodzeń, waloryzacja świadczeń społecznych, transfery emigracji zarobkowej, a także dopłaty bezpośrednie dla rolników. Wzrostowi konsumpcji sprzyjały także bardzo korzystne nastroje konsumentów. Zwiększenie konsumpcji potwierdza też wzrost w zakresie sprzedaży detalicznej (w przedsiębiorstwach o liczbie pracujących powyżej 9 osób wzrost wyniósł ok. 17,4% wobec wzrostu 9% przed rokiem).

**Akumulacja brutto wzrosła o 26,8%**. Znaczny wzrost był możliwy w związku z szybkim tempem wzrostu nakładów brutto na środki trwałe na poziomie 29,6%, przy utrzymującym się niskim poziomie zapasów. Oczekiwania dotyczące wyższego poziomu nakładów inwestycyjnych, wynikają w największym stopniu z wysokiego wzrostu produkcji przedsiębiorstw produkujących głównie dobra inwestycyjne oraz dynamicznego wzrostu produkcji budowlano-montażowej, a także wysokiego popytu inwestycyjnego. Biorąc pod uwagę dobrą sytuację finansową przedsiębiorstw i pozytywną ocenę koniunktury w najbliższym czasie, zakładamy, że jest to efekt przede wszystkim znaczących inwestycji firm, a także większego wykorzystania środków unijnych przez podmioty gospodarcze, ale i samorządy. Realizują one więcej przedsięwzięć inwestycyjnych niż przed rokiem i w sposób bardziej efektywny. Wynik ten jest częściowo odzwierciedleniem niższej dynamiki nakładów w I kwartale 2006 r. jednak to głównie dobre perspektywy rozwoju przedsiębiorstw, ich aktywność gospodarcza, a także sprzyjające warunki zewnętrzne wpłynęły na takie przyspieszenie.

**Tabela 2 Wzrost wartości dodanej brutto wg sekcji w latach 2000-2007**

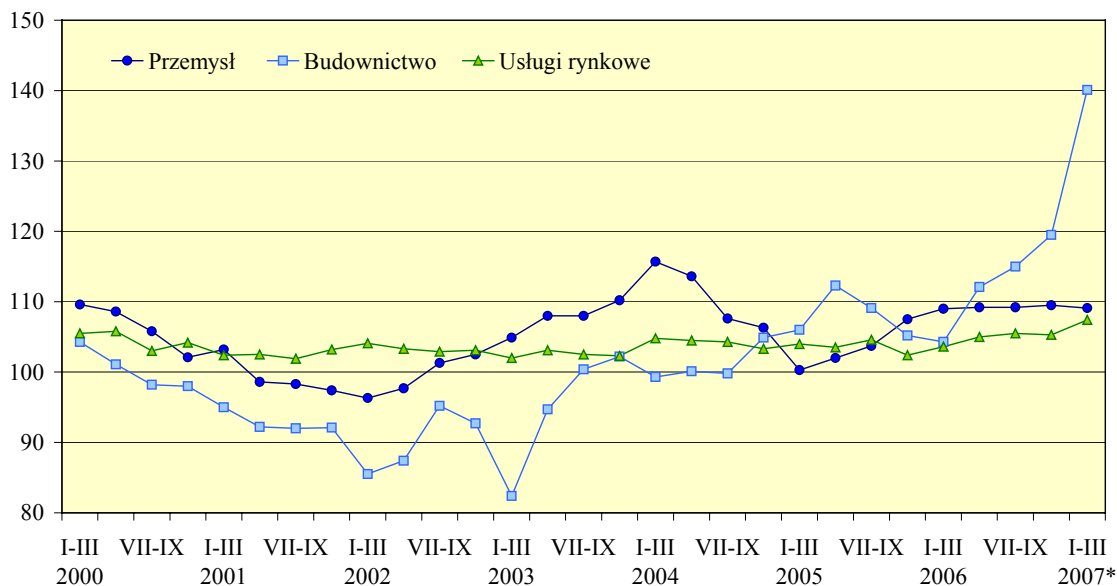
	2000	2001	2002	2003	2004	2005	2006	I-III 2007*
<b>Przemysł</b>	106,3	99,2	99,5	107,8	110,5	103,5	109,2	109,1
<b>Budownictwo</b>	99,6	92,5	91,0	97,1	101,8	107,8	114,7	140,1
<b>Usługi rynkowe</b>	104,6	102,5	103,3	102,5	104,2	103,6	104,9	107,4

\*wstępny szacunek GUS

Źródło: GUS

Według GUS w okresie styczeń-marzec 2007 roku **wartość dodana brutto w gospodarce wzrosła o 7,6%**, głównie w wyniku stabilnego wzrostu wartości dodanej w sektorze usług rynkowych o 7,4%, którego udział w tworzeniu wartości dodanej brutto stanowi ok. 50%. Wzrost wartości dodanej w przemyśle wyniósł 9,1% (na co również wskazuje znaczny wzrost produkcji sprzedanej przemysłu). W analizowanym okresie wzrosła też wartość dodana w budownictwie (o 40%). O skali wzrostu zdecydowała produkcja budowlano-montażowa (w przedsiębiorstwach zatrudniających powyżej 9 osób wzrosła o 51,1%). W dwóch pierwszych miesiącach roku sektor ten notował rekordowe wzrosty wynikające m.in. z porównania z wynikami sprzed roku (wówczas notowane były spadki) oraz korzystnymi warunkami atmosferycznymi w dwóch pierwszych miesiącach roku.

**Wykres 2 Dynamika wartości dodanej brutto wg sektorów gospodarki w latach 2000-2007  
(analogiczny okres roku poprzedniego=100)**



\*wstępny szacunek GUS

Źródło: Biuletyny Statystyczne GUS z lat 2000-2007

W 2007 roku przewidujemy wzrost PKB o ok. 6,5%. Szacujemy, że nakłady brutto na środki trwałe wzrosną względem 2006 roku o ok. 20%, przy wsparciu finansowym realizacji inwestycji ze środków unijnych. Spożycie indywidualne powinno wzrosnąć o ok. 5,2%.

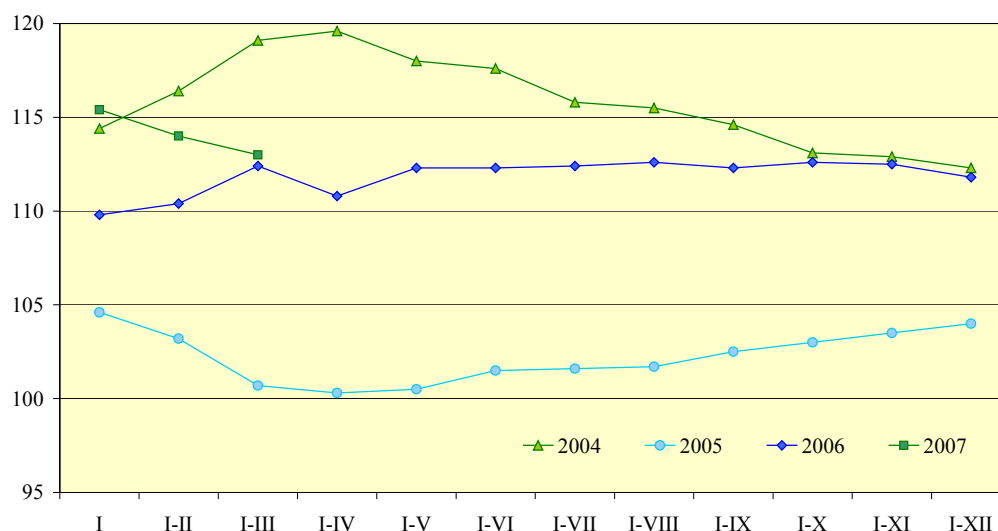
### **Przyspieszenie dynamiki produkcji sprzedanej przemysłu...**

W latach 2003-2004 produkcja sprzedana przemysłu zwiększała się bardzo dynamicznie przekraczając w pierwszym roku poziom z zeszłego roku o 8,3%, a w kolejnym o 12,6%. Doszło wówczas do kumulacji tzw. efektu unijnego – zwiększenie aktywności gospodarczej w okresie bezpośrednio przed i po wstąpieniu Polski do UE. W 2005 r. nastąpiło spowolnienie wzrostu produkcji sprzedanej przemysłu (wzrost o 3,7%), natomiast przyspieszenie w ostatnich miesiącach roku było kontynuowane w roku 2006. Wg szacunków GUS w całym roku produkcja sprzedana przemysłu w pełnej zbiorowości podmiotów wzrosła o 11,3%, a w przedsiębiorstwach zatrudniających powyżej 9 osób, o 11,9% względem roku poprzedniego. Jedynie w IV kwartale wzrost był niższy od średniej rocznej i wyniósł 10,8% (r/r).

W I kwartale br. tendencja wzrostowa utrzymała się. Wzrost produkcji sprzedanej przemysłu wyniósł 13,0% (wobec 12,4% w analogicznym okresie roku poprzedniego). Należy jednak zauważyć, że miesięczne wskaźniki w ujęciu rocznym wykazują nieznaczne spowolnienie dynamiki produkcji (z 15,4% w styczniu do 11,3% w marcu).

Skala wzrostu produkcji sprzedanej w I kwartale br. była wynikiem **przyspieszenia w sekcji przetwórstwo przemysłowe** (wzrost o 16,1% r/r). Natomiast na jej ograniczenie wpłynęły spadki w sekcji wytwarzanie i zaopatrywanie w energię elektryczną, gaz i wodę (o 7,5%) oraz w górnictwie (o 2,3%). Spośród głównych grup przemysłowych najszybciej rosła sprzedaż produkcji podmiotów produkujących głównie dobra konsumpcyjne trwałe o ok. 26% oraz dobra zaopatrzeniowe (o ok. 21%). Jednostki wytwarzające głównie dobra inwestycyjne zwiększyły sprzedaż produkcji o ok. 19%, a firmy produkujące dobra konsumpcyjne nietrwałe zanotowały wzrost produkcji o ok. 10%. Jedynie w grupie dóbr związanych z energią nastąpił spadek o ok. 6%.

**Wykres 3 Dynamika produkcji sprzedanej przemysłu w latach 2004-2007 (analogiczny okres roku poprzedniego=100)**



Źródło: Biuletyny Statystyczne GUS z lat 2004-2007

Wyższą dynamikę zanotowano w **produkcji działów i grup przemysłu uznawanych za nośniki postępu technicznego**. Ich produkcja w okresie styczeń-marzec 2007 r. była **o 16,6% wyższa<sup>1</sup>** niż w tym samym okresie poprzedniego roku. Dynamiczny wzrost był obserwowany w branżach zajmujących się produkcją na eksport, w szczególności produkcji sprzętu RTV i urządzeń telekomunikacyjnych. Wpłynęło to na wzrost ich udziału (w cenach bieżących) w wartości produkcji sprzedanej przedsiębiorstw przemysłowych do 16,9%.

**W okresie styczeń-marzec 2007 r. wyższy poziom produkcji niż w analogicznym okresie roku poprzedniego uzyskało 23 z 29 działów przemysłu**. W znacznym stopniu wzrosła produkcja w następujących działach o znaczącym udziale:

- produkcji wyrobów z surowców niemetalicznych pozostałych o 48,0%
- produkcji wyrobów z metali o 29,5%
- produkcji maszyn i urządzeń o 27,5%
- produkcji wyrobów gumowych i z tworzyw sztucznych o 25,1%
- produkcji maszyn i aparatury elektrycznej o 22,6%

W porównaniu z I kwartałem 2006 r. produkcja sprzedana obniżyła się jedynie w dziale produkcji odzieży i wyrobów futrzarskich o 0,5% oraz koksu i produktów rafinacji ropy naftowej.

W **górnictwie** w okresie styczeń-marzec 2007 r. zanotowano 2,3-procentowy spadek produkcji sprzedanej. W dziale górnictwa kamiennego i brunatnego poziom produkcji zmalał o 9%.

Niższy niż przed rokiem był również poziom produkcji w sekcji **wytwarzania i zaopatrywania w energię elektryczną, gaz i wodę**. 7,5-procentowe obniżenie produkcji sekcji to efekt spadku w dziale wytwarzania i zaopatrywania w energię elektryczną, gaz, parę wodną i gorącą wodę (8%).

<sup>1</sup> Przedsiębiorstwa o liczbie pracujących powyżej 49 osób.

Największy dodatni wkład we wzrost produkcji sprzedanej miał, podobnie jak przed rokiem, dział produkcji artykułów spożywczych i napojów, których sprzedaż wzrosła o 6,9%. Istotnie dodatni wkład miała również produkcja pojazdów mechanicznych, przyczep i naczep.

Wydajność pracy w przemyśle mierzona produkcją na 1 zatrudnionego w okresie styczeń-marzec 2007 r. była o 9,5% wyższa niż przed rokiem, przy większym o 3,2% przeciętnym zatrudnieniu.

*Przewiduje się, że wzrost produkcji sprzedanej przemysłu będzie kontynuowany w roku bieżącym i wyniesie ok. 12%.*

### ***Przyspieszenie dynamiki budownictwa...***

Wzrost 1,8% notowany w 2004 r. w zakresie produkcji budowlano-montażowej w pełnej zbiorowości podmiotów był kontynuowany w kolejnych latach. W 2005 roku produkcja przekroczyła poziom z poprzedniego roku o 8%. W 2006 r. ożywieniu inwestycyjnemu towarzyszył dynamiczny wzrost produkcji w budownictwie. **Skalę wzrostu produkcji budowlano-montażowej w pełnej zbiorowości podmiotów ocenia się na ok. 12%, a w firmach zatrudniających powyżej 9 osób wyniosła ona 17,5%.**

Bardzo dobra koniunktura utrzymała się w pierwszych miesiącach tego roku. **Produkcja w I kwartale wzrosła o 51,1% względem analogicznego okresu poprzedniego roku (w przedsiębiorstwach o liczbie pracujących powyżej 9 osób).** Wynik ten należy ocenić bardzo pozytywnie, biorąc również pod uwagę, że warunki atmosferyczne na początku ubiegłego roku doprowadziły do spadków produkcji w styczniu i lutym (o kilka procent w relacji do analogicznego miesiąca 2005 r.) i rokowania na kolejne miesiące nie były dobre. Korzystny wpływ uwarunkowań pogodowych w dwóch pierwszych miesiącach tego roku miał istotne znaczenie dla wyników sektora i osiągnięcia prawie 60-procentowego wzrostu w skali roku. Zwiększenie produkcji to rezultat zarówno znacznego wzrostu sprzedaży robót o charakterze remontowym (o 57,4%), jak i tych o charakterze inwestycyjnym (o 48,9%). Największy udział w ogólnej produkcji mają roboty inwestycyjne.

W okresie styczeń-marzec 2007 r. spośród grup przedsiębiorstw budowlanych wg rodzaju wykonywanych robót odnotowano wzrosty we wszystkich klasach. Podobnie jak w poprzednim roku bardzo wysoki wzrost (54,8%) charakteryzował firmy zajmujące się wznoszeniem budynków i budowli, inżynieria lądowa i wodna. Jest to tym bardziej zadowalający wynik, gdyż udział produkcji tej grupy przedsiębiorstw wynosi ponad 80%. Równie istotne zwiększenie produkcji (ponad 36%) miało miejsce w przedsiębiorstwach specjalizujących się w wykonywaniu instalacji budowlanych oraz przygotowaniu terenu pod budowę (które w analogicznym okresie poprzedniego roku już zwiększyły produkcję o 52%). W I kwartale 2007 r. produkcja budowlano - montażowa w przedsiębiorstwach realizujących roboty wykończeniowe wzrosła o 10,2% (przy 26-procentowym wzroście w I kwartale 2006 r.).

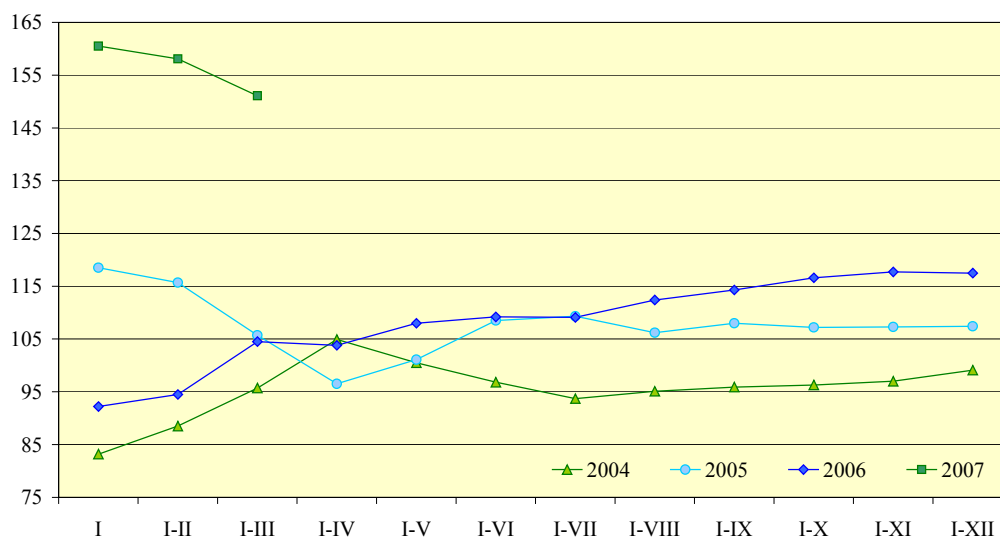
**W okresie styczeń-marzec 2007 roku oddano do użytku 26,7 tys. mieszkań<sup>2</sup>, co oznacza o 5,5% mniej niż w tym samym okresie poprzedniego roku.** Jedynie w budownictwie indywidualnym oraz zakładowym przekazano większą liczbę mieszkań względem analogicznego okresu 2006 r. (odpowiednio o 14,8% i 9,7%). W wyniku tego udział budownictwa indywidualnego zwiększył się do 58,8%. Wpływ na to miała zapewne poprawa sytuacji finansowej gospodarstw domowych i dostępność kredytów mieszkaniowych. Znaczny udział w ogólnej liczbie oddanych do użytku mieszkań ma budownictwo na sprzedaż lub wynajem,

---

<sup>2</sup> dane wstępne GUS

jednak w tym przypadku odnotowano spadek (o 15,9%). Największy spadek nastąpił w liczbie mieszkań społecznych czynszowych i komunalnych (odpowiednio 54,9% i 41%), jednak ich udział w strukturze jest niewielki.

**Wykres 4 Dynamika produkcji budowlano-montażowej w latach 2004-2007 (analogiczny okres roku poprzedniego=100)**



Źródło: Biuletyny Statystyczne GUS z lat 2004-2007

Bardzo dobrą koniunkturę w zakresie budownictwa mieszkaniowego potwierdzają również dane dotyczące prac przygotowawczych. W okresie styczeń-marzec 2007 r. wydano pozwolenia na budowę 44,9 tys. mieszkań. Ilość wydanych pozwoleń na budowę spadła jedynie w budownictwie społecznym czynszowym (aż o 56,6%). W pozostałych formach budownictwa odnotowano znaczny wzrost, w przypadku mieszkań przeznaczonych na sprzedaż lub wynajem o 58,4%, w budownictwie indywidualnym o 47,6%, komunalnym o 45,5% oraz spółdzielczym o 37,3%. Liczba mieszkań w budownictwie zakładowym, na których budowę wydano pozwolenia zwiększyła się 18-krotnie. W efekcie odnotowano 46-procentowy przyrost nowych pozwoleń. Jednocześnie rozpoczęto budowę 31,3 tys. nowych mieszkań tj. o 86% więcej niż w tym samym okresie roku poprzedniego.

*W 2007 roku wzrost w budownictwie będzie znacznie większy niż w 2006 roku i wyniesie ponad 20%.*

### **Rolnictwo...**

**Według wstępnych szacunków w 2006 roku produkcja roślinna zmniejszyła się o 6,4%, natomiast zwierzęca wzrosła o 2,6%. W wyniku tego wielkość produkcji globalnej obniżyła się o 1,8%.** Zbiory zbóż podstawowych z mieszkankami zbożowymi spadły o 19,1%. Znacznie mniej zebrano ziemniaków (o 13,4%) oraz buraków cukrowych (o 9,7%), a także warzyw gruntowych. Brak opadów i bardzo wysoka temperatura w połowie ubiegłego roku wpłynęły na obniżenie plonowania. W kolejnym okresie ulewne deszcze spowodowały utrudnienia w zbiorach upraw. Produkcji żywca wołowego wzrosła o 12,8%, wieprzowego o 9,1%, oraz drobiowego o 1,9%.

**Tabela 3 Dynamika produkcji rolniczej w latach 2000-2006 (w cenach stałych)**

	2000	2001	2002	2003	2004	2005	2006*
<b>Ogółem</b>	94,4	105,8	98,1	99,2	107,5	95,8	98,2
<b>Produkcja roślinna</b>	94,2	108,6	93,3	94,3	116,7	88,2	93,6
<b>Produkcja zwierzęca</b>	94,7	102,5	103,4	104,8	97,3	105,2	102,6

\*dane wstępne

Źródło: GUS

**Skup zbóż podstawowych w okresie lipiec 2006 r. – marzec 2007 r.** był o 23,4% niższy niż w analogicznym okresie 2005/2006. Skup pszenicy spadł o 23,6%, a żyta spadł o 21,5% wobec poziomu sprzed roku. Niska podaż zbóż i wysoki popyt na ziarno wpłynęły na znaczny wzrost cen zbóż w skali roku.

W marcu 2007 roku skupiono o ok. 50% mniej zbóż niż w marcu 2006 r. Cena pszenicy była o 62,3% wyższa niż przed rokiem, a żyta o 69,7%. Na targowiskach zarówno ceny pszenicy jak i żyta były wyższe niż przed rokiem (odpowiednio o 62,9% i 79,6%). Na wysokim poziomie kształtowały się ceny ziemniaków, które również znacznie wzrosły w marcu o 51,7%.

**Rynek produktów zwierzęcych w I kwartale 2007 roku** charakteryzował się zwiększonym o 12,1% skupem żywca rzeźnego. W tym okresie skup żywca rzeźnego wołowego (w przeliczeniu na mięso) wzrósł o 30,0%, a wieprzowego o 20,6%. Podaż żywca drobiowego nieznacznie zmniejszyła się, skupiono o 2,8% mniej niż w analogicznym okresie ubiegłego roku.

Na rynku rolnym średnie ceny większości produktów rolnych w I kwartale 2007 roku, były wyższe niż przed rokiem. W okresie styczeń-marzec 2007 r. ceny żywca wołowego były nieco niższe niż w analogicznym okresie 2006 r. (o 0,3% w skupie i 2,5% na targowiskach). Ceny drobiu rzeźnego przy obniżonej wobec poprzedniego roku podaży wzrosły i średnio w skupie w okresie styczeń-marzec br. płacono o 24,1% więcej niż przed rokiem. Podaż mleka do skupu zwiększyła się wobec analogicznego okresu roku 2006, a wzrost jego cen w okresie styczeń-marzec wyniósł średnio 2,3%.

### ***Handel wewnętrzny – wzrost sprzedaży...***

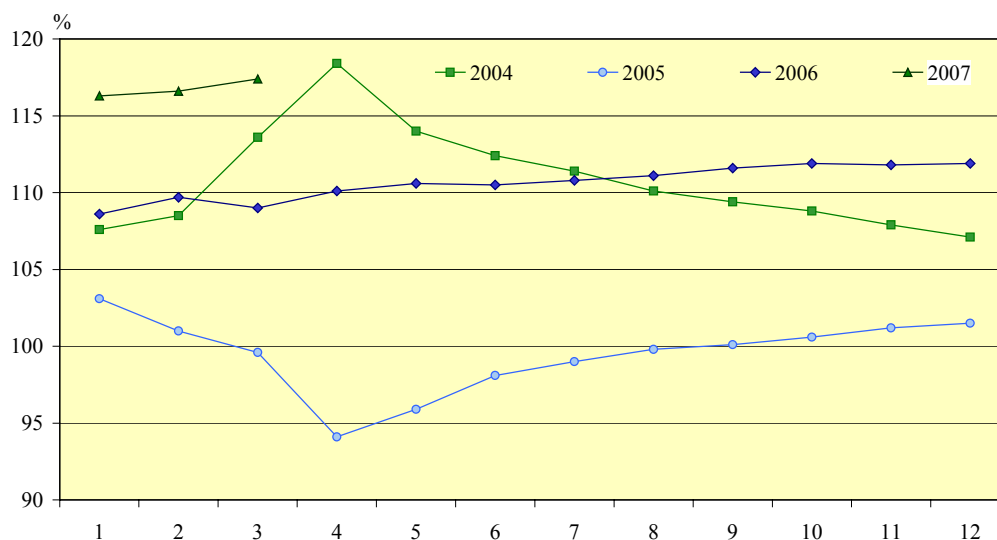
W 2005 roku w pełnej zbiorowości podmiotów wolumen sprzedaży detalicznej ogółem ukształtował się na poziomie o 2,4% niższym niż w roku poprzednim. **Szacuje się, że w 2006 roku wolumen sprzedaży detalicznej w pełnej zbiorowości podmiotów przekroczył poziom sprzed roku o ok. 8%, natomiast w przedsiębiorstwach zatrudniających powyżej 9 osób sytuacja kształtowała się jeszcze korzystniej i wzrost sprzedaży wyniósł 11,9%<sup>3</sup>.** Było to wynikiem rosnącej dynamiki sprzedaży w kolejnych kwartałach.

W okresie styczeń-marzec 2007 r. sprzedaż detaliczna w cenach stałych przekroczyła poziom z analogicznego okresu 2006 r. o 17,4%. Biorąc pod uwagę zeszlóroczny wzrost w tym okresie o 9% to wynik jest tym bardziej budujący. W każdej z grup przedsiębiorstw handlowych odnotowano wzrost sprzedaży, a największy miał miejsce w sklepach z prasą i książkami i innych jednostkach wyspecjalizowanych o 39,4% (wobec 10% wzrostu już w poprzednim roku). Dynamicznie rozwijała się sprzedaż rtv, agd i mebli (wzrost o 29,4% wobec 12,6% w analogicznym okresie 2006 roku), a także pojazdów samochodowych, motocykli i części (28,5% wobec 11,5% w 2006 r.). Sklepy wyspecjalizowane zwiększyły swoją sprzedaż

<sup>3</sup> w cenach stałych

odpowiednio o 21,0%. Punkty zajmujące się sprzedażą farmaceutyków, kosmetyków i sprzętu ortopedycznego sprzedały o 17,7% więcej niż w analogicznym okresie poprzedniego roku.

**Wykres 5 Dynamika sprzedaży detalicznej (analogiczny okres roku poprzedniego = 100, ceny stałe)**



Źródło: Biuletyny Statystyczne GUS z lat 2004-2007

**W I kwartale 2007 r. sprzedaż hurtowa w przedsiębiorstwach handlowych o liczbie pracujących powyżej 9 osób była wyższa o 20,5% niż przed rokiem<sup>4</sup>.** Było to wynikiem wzrostów w każdym z rodzajów działalności przedsiębiorstw. Największy wzrost cechował przedsiębiorstwa hurtowe zajmujące się dystrybucją agd i rtv, sprzętu użytku domowego (28,3%). Najmniejszy wzrost odnotowano w sprzedaży wyrobów realizowanych na zlecenie (1,3%).

### ***Stopniowe przyspieszenie inflacji...***

Wskaźnik cen towarów i usług konsumpcyjnych w 2006 r. ukształtował się na poziomie 1%. Mimo przyspieszenia dynamiki cen w III kwartale 2006 r., po spowolnieniu w dwóch pierwszych kwartałach 2006 r., nadal pozostawała ona poniżej celu inflacyjnego i wyniosła w IV kwartale 1,3%.

**W okresie styczeń-marzec 2007 r. wskaźnik CPI osiągnął już poziom z przedziału odchyień od celu inflacyjnego (2,0% wobec analogicznego okresu roku poprzedniego).** Było to efektem korzystnej sytuacji gospodarczej, która pobudza popyt wewnętrzny. Na taki wzrost złożyło się przyspieszenie dynamiki cen żywności, szybsze niż inflacji, która w I kwartale br. wzrosła o 3,6%. Wynik ten był częściowo efektem odwrócenia trendu spadkowego w cenach drobiu obserwowanego do początku br. W całym analizowanym okresie wzrosły one o 15,6%. Ponadto istotny pozostawał niemal 12-procentowy wzrost cen warzyw (wobec 12% w analogicznym okresie 2006 r.). Od sierpnia w kolejnych miesiącach utrzymuje się wzrost cen cukru w ujęciu rocznym (w okresie styczeń-marzec br. wzrost wyniósł 4,6%). W zakresie żywności spadły jedynie ceny olejów i tłuszczów oraz owoców, chociaż spadki były znikome. Wyższe były opłaty za użytkowanie mieszkania (o 4,3%), w szczególności za nośniki energii. Nadal utrzymywał się dynamiczny wzrost cen gazu, które były wyższe o 14,1%. Nadal rosły ceny wyrobów tytoniowych (o 4%), co może świadczyć o dalszym dostosowywaniu się cen po

<sup>4</sup> ceny bieżące

ubiegłorocznym podwyższeniu akcyzy na wyroby tytoniowe. W całym analizowanym okresie ceny paliw nieznacznie spadły, a 4-procentowy wzrost w marcu przyczynił się do tej niewielkiej skali obniżki w I kwartale. Nadal utrzymuje się spadek cen odzieży i obuwia (o 7,6%), sprzętu audiowizualnego (o 10,3%) oraz transportu (o 0,2%). Od drugiej połowy 2006 r. na znaczeniu w kształtowaniu inflacji przybierają ceny w sektorze usług, do czego przyczyniły się zmiany cen usług internetowych, a także przyspieszenie wzrostu gospodarczego i poprawa sytuacji na rynku pracy (szczególnie w tym sektorze).

**Tabela 4 Inflacja bazowa (analogiczny miesiąc roku poprzedniego=100)**

		I	II	III	IV	V	VI	VII	VIII	IX	X	XI	XII
2007	CPI	101,6	101,9	102,5									
2006		100,6	100,7	100,4	100,7	100,9	100,8	101,1	101,6	101,6	101,2	101,4	101,4
2007	1	101,5	101,6	101,7									
2006		100,8	100,8	100,7	101	101	101	101,3	101,4	101,4	101,3	101,6	101,6
2007	2	101,5	101,8	102,3									
2006		99,4	99,7	99,4	99,4	99,6	99,5	100,1	100,7	101	100,9	101,3	101,2
2007	3	101,2	101,5	102,0									
2006		100,2	100,1	99,9	100,2	100,4	100,5	100,8	101	101	100,8	101	101,1
2007	4	101,5	101,7	101,9									
2006		99,9	99,9	99,8	100	100,1	100,2	100,6	100,8	101,1	101,1	101,4	101,5
2007	5	101,1	101,2	101,7									
2006		100,8	100,8	100,7	100,8	100,9	100,9	101	101,2	101,1	101,1	101,1	101,1

1. Inflacja bazowa netto (po wyłączeniu cen żywności i paliw)
2. Inflacja bazowa po wyłączeniu cen kontrolowanych
3. Inflacja bazowa po wyłączeniu cen o największej zmienności
4. Inflacja bazowa po wyłączeniu cen o największej zmienności i cen paliw
5. Inflacja bazowa – 15% średniej obciętej

Źródło: Narodowy Bank Polski

Od listopada 2005 r. do czerwca 2006 roku inflacja bazowa (po wyłączeniu cen kontrolowanych) kształtowała się na poziomie ujemnym. Tendencja ta odwróciła się w drugiej połowie roku, powodując wzrost inflacji bazowej do poziomu 2,3% w marcu br. Było to wynikiem znacznego wzrostu cen paliw. W efekcie pozwoliło to na jej ukształtowanie się w I kwartale średnio na poziomie 1,9%. Wskaźnik inflacji „netto” po wyłączeniu cen żywności i cen paliw w okresie pierwszych trzech miesięcy oscylował na poziomie 1,6%, wzrastając w każdym miesiącu o 0,1 pp. Utrzymanie się tego wskaźnika poniżej inflacji świadczy o tym, że zmiany cen żywności i paliw hamowały jej wzrost. Również inflacja bazowa po wyłączeniu cen o największej zmienności rosła w pierwszych miesiącach roku i w okresie styczeń-marzec br. wyniosła średnio 1,6%. Po wyłączeniu cen o największej zmienności i cen paliw wskaźnik inflacji bazowej średnio ukształtował się na poziomie 1,7%, jednak w marcu osiągnął poziom 1,9%. Wartość wskaźnika 15% średniej obciętej w I kwartale br. utrzymywała się na poziomie 1,4%, jednak w marcu przyspieszyła do 1,7%. Można stwierdzić, że to głównie wzrost cen żywności oraz wzrost cen paliw i innych nośników energii były przyczyną przyspieszenia inflacji.

**Ceny produkcji sprzedanej przemysłu w okresie styczeń-marzec 2007 roku były średnio wyższe niż w analogicznym okresie roku 2006 o 3,3%.** Przyspieszenie dynamiki było w głównej mierze wynikiem wzrostu cen surowców. Największy wzrost cen wystąpił w górnictwie (8,8% wobec analogicznego okresu 2006 r.), chociaż ich wpływ na kształtowanie się PPI zmalał. Roczna dynamika cen w sekcji wytwarzanie i zaopatrywanie w energię elektryczną, gaz i wodę była relatywnie wysoka – średni wzrost cen wyniósł 5,2%. W tym okresie w przetwórstwie przemysłowym ceny wzrosły o 2,6% wobec analogicznego okresu

2006 r. Należy dodać że przed rokiem w sekcji tej obserwowany był spadek cen, a wzrost miał miejsce od maja 2006 r., co doprowadziło do znacznego przyspieszenia w roku bieżącym.

W marcu ceny produkcji sprzedanej przemysłu wzrosły o 3,3% wobec analogicznego okresu roku poprzedniego. Na ten wzrost złożyło się podniesienie cen producenta w górnictwie (o 8,0%), a szczególnie w górnictwie rud metali (o 11,4%). Istotny wkład we wzrost miały również ceny w wytwarzaniu i zaopatrywaniu w energię elektryczną, gaz, wodę, które podniesiono o 5,2%. Mniejszy wzrost zanotowano w przetwórstwie przemysłowym (2,6%). Na jego niską skalę miały wpływ spadki cen w produkcji koksu i produktów rafinacji ropy naftowej (2,9%), a także pojazdów samochodowych, przyczep i naczep (1,2%).

**Ceny produkcji budowlano-montażowej wzrosły w okresie trzech miesięcy o 5,6% w relacji do analogicznego okresu poprzedniego roku.** Sytuacja taka była spowodowana nadwyżką popytu nad podażą, skutkującą występowaniem niedoborów materiałów budowlanych.

*W 2007 roku poziom inflacji będzie kształtował się z jednej strony pod wpływem wysokiej dynamiki popytu krajowego, a z drugiej strony pod wpływem nadal najwyższego spośród krajów UE bezrobocia. Jednocześnie uwzględniając niedobory pracowników pewnych zawodów przewidywany jest dalszy wzrost oczekiwań płacowych. Nie do końca rozpoznany jest również wpływ sytuacji w rolnictwie wynikającej z niekorzystnych uwarunkowań atmosferycznych na ceny żywności w dalszej części roku. Nadal oczekujemy też aprecjacji złotego. Uwzględniając wszystkie czynniki ocenia się, że wzrost cen może osiągnąć poziom 2,1%.*

### **Rynek pracy – poprawa sytuacji...**

Wysoka stopa bezrobocia i niski wskaźnik zatrudnienia pozostają nadal jednymi z najpoważniejszych problemów polskiej gospodarki. Uwzględniając specyfikę polskiego rynku pracy – strukturalny charakter bezrobocia oraz istniejące niedopasowanie popytu i podaży pracy, problemy na rynku pracy mogą ulec pogłębieniu. Rosnącej emigracji zarobkowej wykwalifikowanych pracowników z Polski towarzyszy zmniejszenie liczby osób aktywnych zawodowo<sup>5</sup>.

Od II kwartału 2003 roku obserwuje się jednak stopniową, aczkolwiek powolną, poprawę sytuacji na rynku pracy, polegającą m.in. na wzroście liczby pracujących w gospodarce. Składają się na to znaczne przesunięcia pracujących z rolnictwa, głównie do przemysłu i usług, przy czym sektor usług ma nadal największy udział we wzroście liczby pracujących.

Według danych BAEL w IV kwartale 2006 roku liczba osób pracujących wzrosła w stosunku do stanu sprzed roku (o 521 tys. osób), oraz liczba osób biernych zawodowo (o 343 tys. osób). Odnotowano ponadto spadek liczby bezrobotnych (o 817 tys. osób) oraz stopy bezrobocia (o 4,5 pkt. proc.).

Charakterystyczny dla polskiej gospodarki jest niski poziom zatrudnienia wśród najmłodszych oraz najstarszych osób aktywnych zawodowo. Niemniej jednak sytuacja ulega stopniowej poprawie. W IV kwartale roku 2006 stopa bezrobocia wśród osób w wieku do 24 lat ukształtowała się na poziomie 27,0%, wobec 27,9% w III kwartale 2006 roku. W porównaniu z IV kwartałem roku 2005 wskaźnik ten był niższy o 7,6 pkt. proc.

---

<sup>5</sup> Należy jednak zauważyć, że od początku 2006 roku GUS zmienił definicję osoby pracującej co częściowo spowodowało spadek liczby aktywnych zawodowo (w wyniku zakwalifikowania części osób dotychczas zaliczanych do pracujących jako osoby bierne).

**Tabela 5 Podstawowe wskaźniki BAEL w latach 2004-2006**

	I kw. 05	II kw. 05	III kw. 05	IV kw. 05	I kw. 06	II kw. 06	III kw. 06	IV kw. 06
Współczynnik aktywności zawodowej (%)	54,3	54,5	55,7	55,2	53,5	53,6	54,5	54,1
Wskaźnik zatrudnienia (%)	44,1	44,6	46,0	45,9	44,9	46,1	47,4	47,5
Stopa bezrobocia (%)	18,9	18,1	17,4	16,7	16,1	14,1	13,0	12,2
Liczba osób pracujących (tys.)	13 767	13 947	14 359	14 390	14 098	14 459	14 926	14 911
Liczba osób bezrobotnych (tys.)	3 199	3 072	3 017	2 893	2 701	2 365	2 237	2 076
Liczba osób biernych zawodowo (tys.)	14 272	14 223	13 841	14 051	14 575	14 537	14 319	14 394

Źródło: GUS

Do głównych czynników koniunkturalnych kształtujących sytuację na rynku pracy w Polsce można zaliczyć:

- wysoki wzrost wydajności pracy,
- wycofanie się z rynku pracy (dezaktywizacja) spowodowane obawą przed utratą pracy i bezrobociem (świadczenia przedemerytalne, renty)<sup>6</sup>.

Wśród czynników strukturalnych należy wymienić:

- niewystarczający poziom kapitału ludzkiego, zwłaszcza wśród ludzi po 35 roku życia,
- przeciętne wysokie koszty pracy, związane z istnieniem tzw. klina podatkowego,
- niedopasowanie popytu i podaży na rynku pracy (niskie kwalifikacje bezrobotnych),
- małą mobilność zawodową i terytorialną.

**W roku 2006 odnotowano stopniową poprawę sytuacji na rynku pracy.** Podobnie jak w roku 2005, od początku 2006 r. obserwowany był systematyczny wzrost, tak w ujęciu rocznym, jak i miesięcznym, przeciętnego zatrudnienia w sektorze przedsiębiorstw. Od początku 2005 r. do grudnia 2006 r. liczba zatrudnionych w przedsiębiorstwach zwiększyła się o 5,4%. W dalszym ciągu obniżała się liczba zarejestrowanych bezrobotnych oraz stopa bezrobocia.

Przeciętne zatrudnienie w sektorze przedsiębiorstw w okresie styczeń-marzec 2007 r. było wyższe niż w analogicznym okresie roku poprzedniego o 4,1%. Wzrost obserwowany był niemal we wszystkich sekcjach: budownictwo (8,7%), obsługa nieruchomości i firm (5,6%), handel i naprawy (5,3%), hotele i restauracje (5,1%). Ponadto odnotowano wzrosty w przetwórstwie przemysłowym (4,0%) oraz w transporcie i łączności (2,8%). Zatrudnienie niższe niż przed rokiem zanotowano w górnictwie (o 1,6%) oraz w energetyce (0,9%).

<sup>6</sup> Szczególnie w okresie poprzedzającym wejście w życie ustawy o świadczeniach przedemerytalnych z dnia 30.04.2004 r.

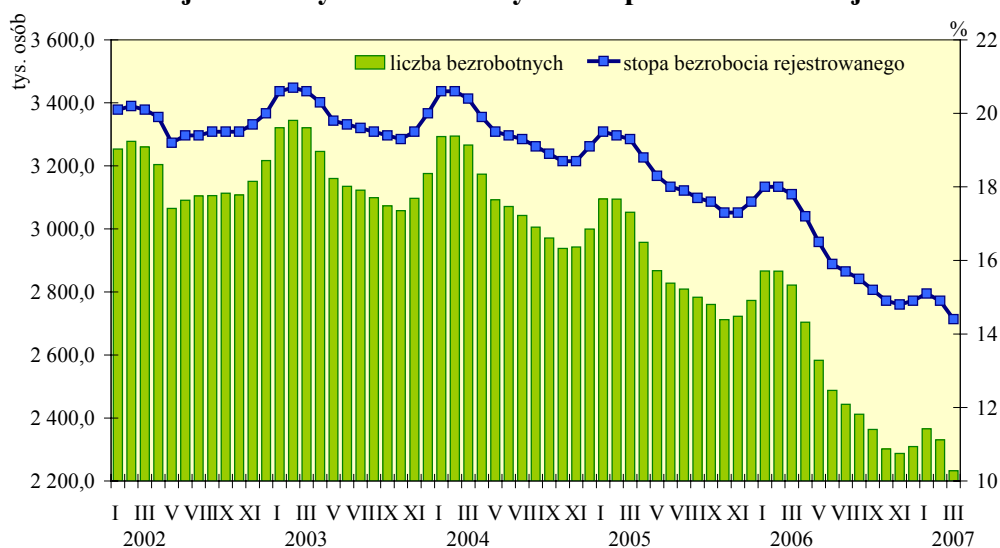
Tabela 6 Przeciętne zatrudnienie w sektorze przedsiębiorstw (w tys.)

	I-III 2006	I-III 2007	2007/2006
<b>Ogółem</b>	4 867	5 067	104,1
<b>Przemysł</b>	2 463	2 542	103,2
<b>Górnictwo</b>	181	178	98,4
<b>Przetwórstwo przemysłowe</b>	2 080	2 164	104,0
<b>Wytwarzanie i zaopatrywanie w energię elektryczną, gaz i wodę</b>	201	199	99,1
<b>Budownictwo</b>	313	341	108,7
<b>Handel i naprawy</b>	892	939	105,3
<b>Hotele i restauracje</b>	83	88	105,1
<b>Transport, gospodarka magazynowa i łączność</b>	492	506	102,8
<b>Obsługa nieruchomości i firm</b>	456	481	105,6

Źródło: Biuletyny Statystyczne GUS z lat 2005-2006

Spośród działów przetwórstwa przemysłowego, w okresie styczeń-marzec 2007 roku, najwyższy wzrost zatrudnienia miał miejsce w produkcji sprzętu i urządzeń radiowych, telewizyjnych i telekomunikacyjnych (15,8%), pojazdów samochodowych, przyczep i naczep (11,1%), wyrobów z metali (10,1%), a także w produkcji maszyn i aparatury elektrycznej (9,9%). Spadki zatrudnienia miały miejsce w produkcji odzieży i wyrobów futrzarskich (5,0%), produkcji koksu i produktów rafinacji ropy naftowej (3,1%) oraz we włókiennictwie (1,3%).

Wykres 6 Liczba zarejestrowanych bezrobotnych i stopa bezrobocia rejestrowanego



Źródło: GUS

Liczba zarejestrowanych bezrobotnych na koniec marca 2007 r. ukształtowała się na poziomie 2,23 mln osób, tj. o 20,9% niższym niż w marcu poprzedniego roku. Stopa bezrobocia, od stycznia 2005, kiedy wyniosła 19,4%, sukcesywnie się obniżała i na koniec grudnia 2005 ukształtowała się na poziomie 17,6%. Na początku 2006 roku wzrosła do 18,0% (w styczniu i lutym), a już od marca ponownie obniżała się i w listopadzie wyniosła 14,8%. Na przełomie roku doszło do nieznacznej korekty, będącej efektem czynników cyklicznych – wskaźnik na koniec stycznia 2007 wyniósł 15,1%. Na koniec marca 2007 stopa bezrobocia ukształtowała się na poziomie 14,4%. Wzrost stopy bezrobocia na przełomie roku, jak również spadek w okresie wakacyjnym, jest zjawiskiem sezonowym. Jednak obserwowany w pozostałych miesiącach

spadek wskaźnika świadczy o długookresowej poprawie sytuacji na rynku pracy, choć należy pamiętać, że obniżenie wskaźnika bezrobocia częściowo jest efektem migracji zarobkowych Polaków.

Na poprawę na rynku pracy wpływa również wzrastająca produkcja głównie w sektorze usług oraz wzrost gospodarczy, które pociągają za sobą zwiększenie popytu na pracę jako efekt wyższej pracochłonności usług niż chociażby przemysłu.

*Zakładając roczny wzrost gospodarczy na poziomie ok. 6% oczekuje się stopniowego wzrostu zatrudnienia w gospodarce narodowej. Wynikający z prognozy makroekonomicznej, jak i napływających danych bieżących, wzrost popytu na pracę w 2007 r. pozwoli na obniżenie liczby bezrobotnych i stopy bezrobocia do poziomu poniżej 14% na koniec br.*

### **Wzrost wynagrodzeń oraz świadczeń społecznych...**

Dobra koniunktura na rynku pracy a także wzrost cen powoduje dalszy wzrost presji płacowej. Do jej nasilenia może dojść również w konsekwencji zmniejszającej się liczby osób aktywnych zawodowo. Należy jednak zauważyć, że wzrost płac, przy jednoczesnym wzroście zatrudnienia, powoduje zwiększenie dochodów jakimi dysponują gospodarstwa domowe, co stymuluje wzrost popytu.

**W okresie styczeń-marzec 2007 r. przeciętne miesięczne wynagrodzenie w sektorze przedsiębiorstw wyniosło 2 738 zł** (wzrost o 7,8% w stosunku do analogicznego okresu roku ubiegłego). Najwyższy wzrost płac odnotowano w budownictwie (o 14,0%), górnictwie (9,4%), energetyce oraz w przetwórstwie przemysłowym (po 8,7%). Spośród działów przetwórstwa przemysłowego najwyższy wzrost płac wystąpił w produkcji drewna i wyrobów z drewna (12,8%), produkcji wyrobów z pozostałych surowców niemetalicznych (12,3%), produkcji wyrobów z metali (11,1%), produkcji pozostałego sprzętu transportowego (10,9%), produkcji mebli, wyrobów chemicznych oraz maszyn i aparatury (każdej o 9,5%). Jedyne spadki przeciętnych wynagrodzeń nastąpiły w dziale produkcji sprzętu i urządzeń radiowych, telewizyjnych i telekomunikacyjnych (o 0,8%).

**Tabela 7 Przeciętne nominalne wynagrodzenie brutto w sektorze przedsiębiorstw**

	I-III 2006	I-III 2007	2007/2006
<b>Ogółem</b>	2 540	2 738	107,8
<b>Przemysł</b>	2 564	2 778	108,3
<b>Górnictwo</b>	4 140	4 530	109,4
<b>Przetwórstwo przemysłowe</b>	2 339	2 542	108,7
<b>Wytwarzanie i zaopatrywanie w energię elektryczną, gaz i wodę</b>	3 470	3 771	108,7
<b>Budownictwo</b>	2 313	2 637	114,0
<b>Handel i naprawy</b>	2 401	2 596	108,1
<b>Hotele i restauracje</b>	1 863	1 986	106,6
<b>Transport, gospodarka magazynowa i łączność</b>	2 831	2 937	103,8
<b>Obsługa nieruchomości i firm</b>	2 597	2 781	107,1

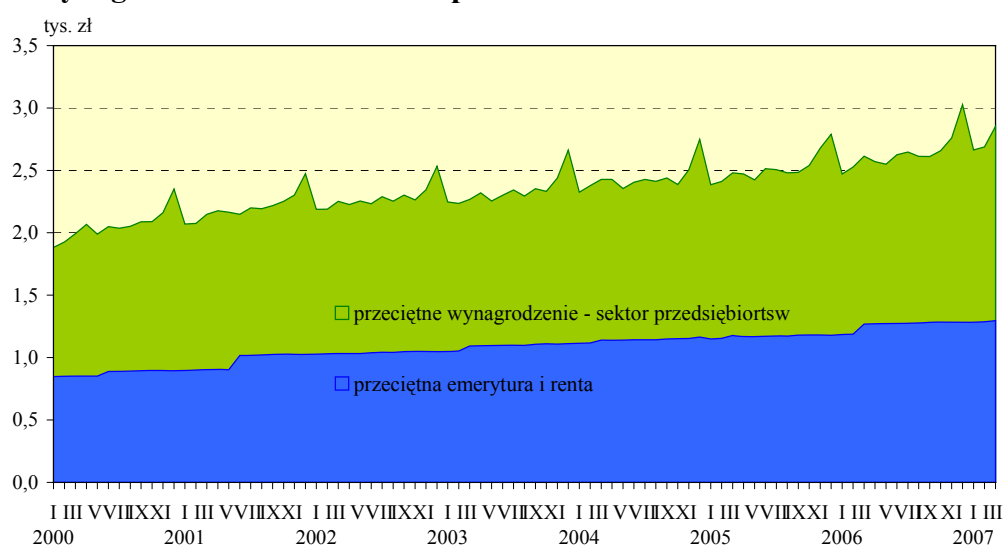
*Źródło: Biuletyny Statystyczne z 2006 roku*

Siła nabywcza przeciętnych wynagrodzeń w sektorze przedsiębiorstw w 2006 roku zwiększyła się o 4,2%, wobec wzrostu 1,2% w analogicznym okresie ub. roku. Wzrost był kontynuowany również w pierwszym kwartale 2007 roku, kiedy wyniósł 5,9% i był o 1,6 pkt procentowego wyższy niż notowany w analogicznym okresie 2006 roku. Obserwowany, nieprzerwanie od

drugiego kwartału 2005 r., wzrost płac w ujęciu realnym jest efektem przede wszystkim dynamicznego wzrostu płac w ujęciu nominalnym w warunkach niskiej dynamiki cen konsumpcyjnych. W ostatnich kwartałach wzrostowi sprzyjały też ożywienie gospodarcze, stopniowa poprawa sytuacji na rynku pracy oraz obserwowany niedobór wykwalifikowanych pracowników w niektórych sektorach gospodarki (np. budownictwie).

**W okresie styczeń-marzec 2007 wyższe niż rok wcześniej były również świadczenia społeczne.** Przeciętna miesięczna renta i emerytura z pozarolniczego systemu ubezpieczeń społecznych w pierwszym kwartale 2007 roku ukształtowała się na poziomie 1 289 zł i była o 6,2% wyższa w odniesieniu do analogicznego okresu roku poprzedniego (realny wzrost o 3,6%). Natomiast przeciętna miesięczna emerytura i renta rolników indywidualnych wzrosła w tym okresie o 4,5% (w ujęciu realnym 2,0%) i wyniosła 811 zł.

### Wykres 7 Wynagrodzenie i świadczenie społeczne



Źródło: Biuletyny Statystyczne GUS z lat 2000-2006

*Przewiduje się, że w 2007 roku realny wzrost przeciętnego wynagrodzenia będzie znacznie wyższy niż w 2006 r, biorąc pod uwagę dynamiczny wzrost wynagrodzeń w ujęciu nominalnym, nawet w sytuacji wyższej niż przed rokiem inflacji.*

### **Finanse publiczne...**

W 2006 roku w ujęciu nominalnym dochody budżetu państwa wyniosły 197,7 mld zł. Wydatki kształtowały się na poziomie 222,8 mld zł. W porównaniu z rokiem poprzednim realizacja dochodów była niższa o 1,7 pkt proc. (110%), a wydatków budżetowych o 0,8 pkt proc. (98,6%). W rezultacie deficyt budżetowy był zdecydowanie niższy niż przed rokiem zarówno w ujęciu nominalnym, jak i biorąc pod uwagę realizację założeń ustawy budżetowej. Deficyt wyniósł 25,1 mld zł wobec 28,6 mld zł w roku 2005 (wykonanie ustawy budżetowej odpowiednio: 82,1% wobec 81,6%).

**W okresie styczeń-marzec 2007 r. dochody budżetu państwa wyniosły 55,7 mld zł i stanowiły 24,3% zaplanowanych w ustawie budżetowej. Dochody przekroczyły poziom z analogicznego okresu poprzedniego roku o 19%. Wydatki budżetowe w tym okresie ukształtowały się na poziomie 60,5 mld zł i stanowiło to 23,4% zaplanowanych w ustawie.**

Jednak względem ubiegłego roku zwiększyły się one w mniejszym stopniu niż dochody, a ich wzrost wyniósł 8%.

Po stronie dochodowej największe znaczenie miały wpływy z podatków pośrednich. Stanowiły one 66,5% całości dochodów zrealizowanych w tym okresie i były o 17,4% wyższe w ujęciu nominalnym od wpływów z tego tytułu w I kwartale 2006 roku. Kolejnymi składowymi o znacznym udziale w całości dochodów były wpływy z państwowych jednostek budżetowych i z podatku od osób fizycznych, które stanowiły odpowiednio 12,3% i 12,0% dochodów i były wyższe niż rok wcześniej odpowiednio o 55,6% i 26,0%. Wzrost wpływów z podatków pośrednich był wynikiem zwiększenia dochodów z podatku akcyzowego (stanowiącego 34% dochodów z podatku pośredniego) i VAT, będących w głównej mierze konsekwencją znacznie większej sprzedaży detalicznej. Natomiast wzrost wpływów z podatków dochodowych był efektem wzrostu wynagrodzeń i dobrej kondycji finansowej podmiotów.

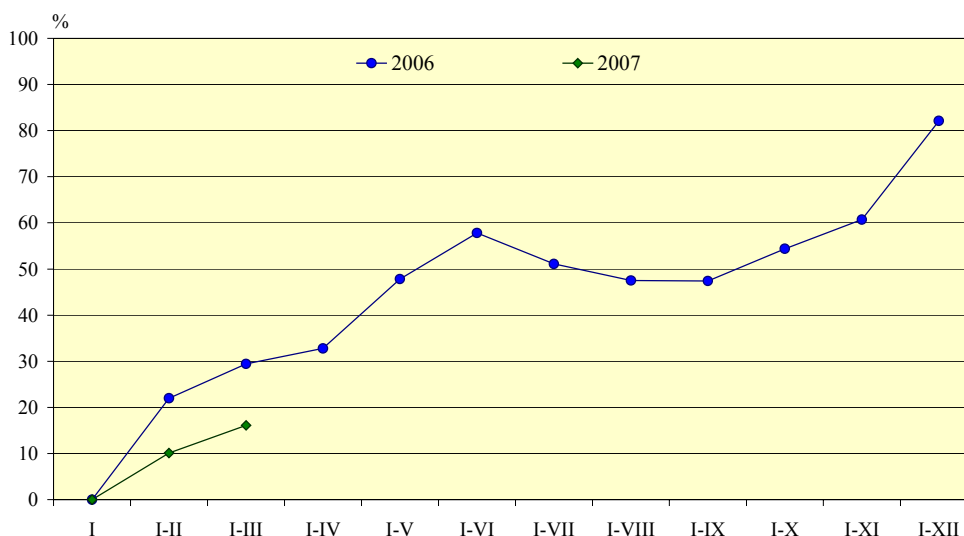
**Tabela 8 Realizacja ustawy budżetowej w 2007 (w mld zł)**

	Ustawa budżetowa	Wykonanie	%
<b>DOCHODY</b>	<b>229,0</b>	<b>55,7</b>	<b>24,3</b>
<b>Podatki</b>	192,2	48,5	87,2
<b>Pośrednie</b>	138,5	37,0	26,7
<b>PIT</b>	22,1	4,9	22,0
<b>CIT</b>	31,6	6,6	21,0
<b>Dochody państwowych jedn. budżetowych</b>	33,8	6,8	20,2
<b>WYDATKI</b>	<b>259,0</b>	<b>60,5</b>	<b>23,4</b>
<b>Obsługa długu krajowego</b>	21,8	3,2	14,7
<b>Obsługa długu zagranicznego</b>	6,3	2,3	36,4
<b>Dotacja dla funduszu emerytalno-rentowego</b>	14,4	3,4	23,8
<b>Dotacja dla FUS</b>	21,5	5,0	23,2
<b>Subwencje ogólne dla jednostek samorządu terytorialnego</b>	36,8	12,8	34,8
<b>DEFICYT</b>	<b>-30,0</b>	<b>-4,8</b>	<b>16,1</b>
<b>ŹRÓDŁA FINANSOWANIA DEFICYTU</b>	<b>30,0</b>	<b>4,8</b>	<b>16,1</b>
<b>KRAJOWE</b>	<b>21,0</b>	<b>2,4</b>	<b>11,5</b>
<b>Bony skarbowe</b>	0,0	-3,0	0,0
<b>Obligacje</b>	37,2	10,3	27,7
<b>Przychody z prywatyzacji</b>	3,0	0,6	18,4
<b>Prefinansowanie zadań z udziałem środków z UE</b>	-2,8	-1,5	55,2
<b>Środki z funduszy strukturalnych</b>	<b>9,0</b>	<b>2,4</b>	<b>26,9</b>
<b>ZAGRANICZNE</b>	<b>21,0</b>	<b>2,4</b>	<b>11,5</b>

Źródło: Ministerstwo Finansów

Po stronie wydatków w okresie styczeń-marzec 2007 r. największe znaczenie miały subwencje ogólne dla jednostek samorządu terytorialnego (21,2%), które wzrosły względem analogicznego okresu o 6,5%. Wzrost wydatków wobec poprzedniego roku nastąpił w obsłudze zadłużenia zagranicznego (o 20,9%), ale ich udział był już znacznie mniejszy i wyniósł 3,8%. Dotacje dla FUS z udziałem na poziomie 8,3%, zmniejszyły się w ujęciu nominalnym o 28,8%. Obniżyły się również koszty obsługi długu krajowego (o 31,1%) i dotacja dla Funduszu Emerytalno-Rentowego o 11,8%.

## Wykres 8 Wykonanie deficytu budżetu państwa



Źródło: Ministerstwo Finansów

### Ramka 1 Program konwergencji – Aktualizacja 2006

29 listopada 2006 roku Rada Ministrów zaakceptowała Program Konwergencji - Aktualizacja 2006. Priorytetem polityki gospodarczej rządu jest dalsze uelastycznianie gospodarki poprzez znaczącą redukcję pozapłacowych kosztów pracy, prowadzących do wzrostu zatrudnienia. Działania Rządu skierowane będą na konsolidację finansów publicznych i lepsze zarządzanie finansami, tak aby deficyt sektora instytucji rządowych i samorządowych zbliżył się do progu 3% PKB w 2009 r. przy jednoczesnym zmniejszaniu się tempa przyrostu długu publicznego. Ponadto realizowane będą działania zmierzające do pobudzania przedsiębiorczości i innowacyjności oraz promocji zatrudnienia.

Polska przedstawiła Komisji Europejskiej Program Konwergencji - Aktualizacja 2006, prezentujący trzyletnią perspektywę rozwoju gospodarczego kraju. W lutym 2007 r. został on oceniony przez Radę Ecofin, która wyraziła obawę, że cele budżetowe nie pozwolą na zlikwidowanie przez Polskę nadmiernego – tzn. przekraczającego 3% PKB – deficytu. Wynika to głównie z tego, że podjęte dotąd działania oraz środki na realizację planowanych reform nie są wystarczające, a ponadto założenia co do perspektyw rozwoju są zbyt optymistyczne.

Celem strategii zarządzania długiem w latach 2007-2009 będzie minimalizacja kosztów obsługi długu w długim horyzoncie czasu przy przyjętych ograniczeniach co do poziomu: ryzyka refinansowania, ryzyka kursowego, ryzyka stopy procentowej, ryzyka płynności budżetu państwa, pozostałych rodzajów ryzyka (w szczególności kredytowego i operacyjnego) oraz rozkładu kosztów obsługi długu w czasie.

Szacowany wynik sektora instytucji rządowych i samorządowych w relacji do PKB w latach 2006-2009, liczony wg standardów europejskich (tj. z okresowym zaliczeniem OFE do tego sektora, który upływa wiosną br.) wyniesie odpowiednio: -1,9%; -1,4%; -1,0%; -0,6%. Oznacza to poprawę relacji w analizowanym okresie o 1,3 pkt proc. Oszacowany wg tej samej metodologii dług sektora instytucji rządowych i samorządowych w latach 2005-2008 kształtował się na poziomie: 42,0%; 42,1%; 41,4%; 40,6% PKB. Poprawa wyniku sektora spowoduje utrzymanie wielkości długu poniżej poziomu wartości referencyjnej.

**Zgodnie z notyfikacją fiskalną przesłaną do Eurostatu w dniu 30 marca 2007 r.** deficyt sektora instytucji rządowych i samorządowych (po rewizji rachunków narodowych za lata 1999-2006) w 2006 r. wyniósł 3,9% PKB, natomiast dług ukształtował się na poziomie 47,8% PKB. Zawarta w notyfikacji prognoza Ministerstwa Finansów przewiduje, że deficyt i dług w 2007 roku wyniosą odpowiednio 3,4% i 48,7% PKB.

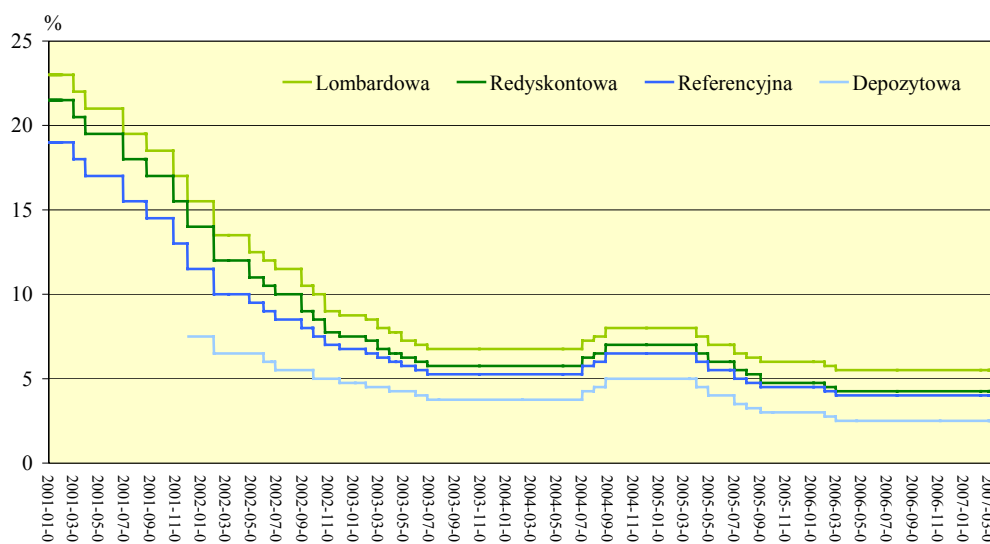
## Polityka monetarna...

Na początku roku 2006 kontynuowana była fala obniżek stóp procentowych z 2005 r. Do lutego 2006 r. Rada Polityki Pieniężnej obniżyła je pięciokrotnie - łącznie o 2,5 pkt. proc (przy czym stopę redyskontową weksli obniżono w sumie o 2,75 pkt. proc.). Decyzje Rady spowodowane były głównie spadającymi wskaźnikami inflacji, zmniejszającymi się oczekiwaniami inflacyjnymi oraz niską dynamiką cen produkcji sprzedanej przemysłu i wysoką dyscypliną płac. Źródłem presji inflacyjnej mogły być rosnące ceny ropy naftowej, jednak ich wpływ był kompensowany przez silniejszy kurs złotego.

W pierwszym kwartale br. stopy procentowe pozostawały bez zmian. W związku z tym stopy procentowe kształtowały się na poziomie: referencyjna 4%, lombardowa 5,5%, depozytowa 2,5%, a redyskontowa weksli 4,25%.

**W kwietniu RPP podwyższyła stopy procentowe o 0,25 punktu procentowego.** Rada postanowiła zacieśnić politykę pieniężną oceniając za bardziej prawdopodobne ukształtowanie się inflacji w średnim okresie powyżej celu inflacyjnego niż poniżej.

### Wykres 9 Wartość stóp procentowych NBP w latach 2001-2007



Źródło: Narodowy Bank Polski

Podaż pieniądza M3 wzrosła w marcu br. o 18% w porównaniu z marcem 2006 r. Wielkość pieniądza gotówkowego w obiegu (poza kasami banków) wzrosła o 20,2%, natomiast depozytów i innych zobowiązań o 32,2% w porównaniu z analogicznym miesiącem roku poprzedniego. Głównym czynnikiem stojącym za tym wzrostem był przyrost depozytów i innych zobowiązań bieżących niemonetarnych instytucji finansowych (70,3%), których średni wzrost w I kwartale wyniósł 50%. Znaczny wzrost depozytów i innych zobowiązań odnotowano w gospodarstwach domowych (34,1%), na co głównie wpłynęła poprawa sytuacji ekonomicznej gospodarstw domowych. Wzrost depozytów w przedsiębiorstwach na poziomie 29,3% świadczy o stabilnej sytuacji tego sektora. Jednocześnie wskazuje, że firmy dysponują środkami, które częściowo angażują w przedsięwzięcia inwestycyjne oraz finansowanie zapasów i kapitału obrotowego. Potwierdza to znaczny wzrost nakładów brutto na środki trwałe.

Wielkość kredytów w marcu 2007 r. wzrosła o 26,7% w stosunku do marca 2006 r. Złożył się na to przede wszystkim wysoki przyrost kredytów dla gospodarstw domowych (37,7%), w ślad za poprawą sytuacji finansowej gospodarstw, a także pozytywną oceną koniunktury w przyszłości. Dalszy wzrost cen na rynku nieruchomości, powoduje spadek popytu na kredyty mieszkaniowe. Przyrastały również kredyty dla instytucji niekomercyjnych działających na rzecz gospodarstw

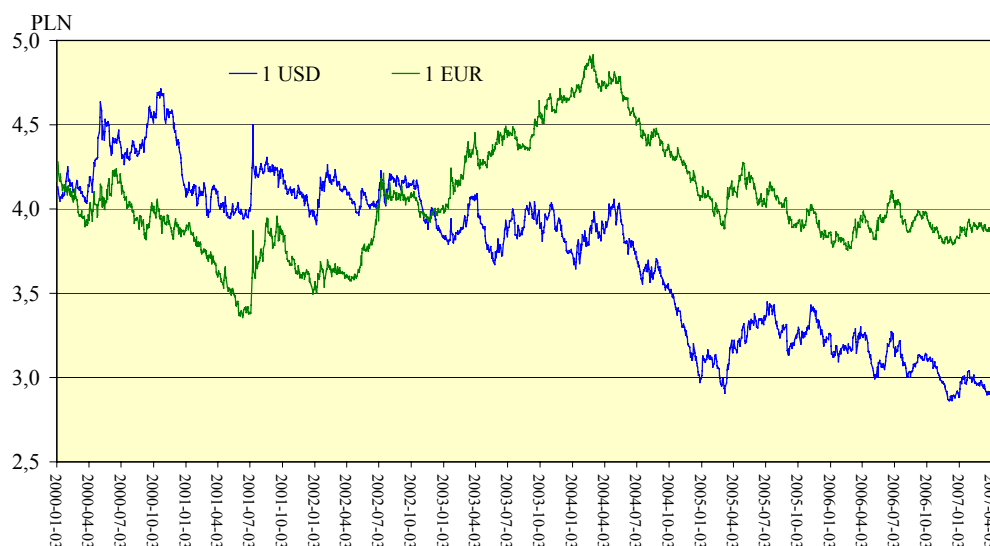
domowych. Po powolnym przyspieszeniu dynamiki w kolejnych miesiącach, w marcu wzrost wyniósł 20,8%. Dynamika wolumenu kredytów dla przedsiębiorstw znacznie przyspieszyła już od lutego, a w marcu wzrost wyniósł 17,1%. Popyt przedsiębiorstw na kredyt wzrastał w wyniku złagodzenia warunków uzyskania kredytu, jako efekt nasilającej się konkurencji w sektorze bankowym. Przyspieszenie dynamiki kredytów inwestycyjnych jest również potwierdzone ożywieniem inwestycyjnym. Ponadto oczekiwany jest dalszy przyrost zadłużenia wśród przedsiębiorstw, co potwierdza dobra ocena przez przedsiębiorstwa sytuacji makroekonomicznej w przyszłości. Sugeruje to dalsze przyspieszenie tempa wzrostu inwestycji. Na znaczeniu przybiera kredyt jako środek do realizacji fuzji i przejęć.

### ***Kurs walutowy...***

W 2006 roku nasza waluta umocniła się zarówno względem euro jak i dolara, w porównaniu z 2005 r. (odpowiednio o 13,8% oraz o 17,7% wobec 2004 roku). Jedynie w I kwartale 2006 r. na rynku walutowym obserwowano pewne osłabienie kursu złotego względem dolara. Średni kurs USD/PLN był w 2006 r. niższy o 4,1% niż w analogicznym okresie roku poprzedniego, natomiast średni kurs EUR/PLN był niższy o 3,2%. Średni kurs euro wyniósł 3,8951 zł, natomiast dolar amerykański średnio kosztował 3,1025 zł.

W okresie styczeń-marzec br. złoty umocnił się wobec dolara, natomiast osłabił się względem euro. W przypadku dolara było to wynikiem deprecjacji dolara na rynkach światowych. Nie bez znaczenia była również występująca różnica pomiędzy stopami procentowymi NBP, a Europejskiego Banku Centralnego (niższe od NBP o 0,75 pkt. proc.) i Banku Centralnego Stanów Zjednoczonych FED (wyższe od NBP o 1 pkt. proc.).

**Wykres 10 Złoty w relacji do euro i dolara (kursy nominalne)**



*Źródło: Narodowy Bank Polski*

W przypadku czynników zewnętrznych znaczącą rolę odgrywają napływające dane makroekonomiczne ze Stanów Zjednoczonych oraz Europy Zachodniej. Gospodarka amerykańska charakteryzuje się relatywnie niskim wzrostem gospodarczym (PKB wyniósł w I kw. 2007 r. - 1,3%, IV kw. 2006 r. - 2,5%, w III kw. - 2,0%) podobnie jak w krajach Unii Europejskiej (strefa euro w IV kw. - 3,3%, III kw. - 2,5%, II kw. - 2,1%). Sytuacja na rynku pracy w Stanach Zjednoczonych jest lepsza niż w Unii Europejskiej. Stopa bezrobocia w USA wyniosła w marcu 4,4%, natomiast w krajach strefy euro zharmonizowana stopa bezrobocia w

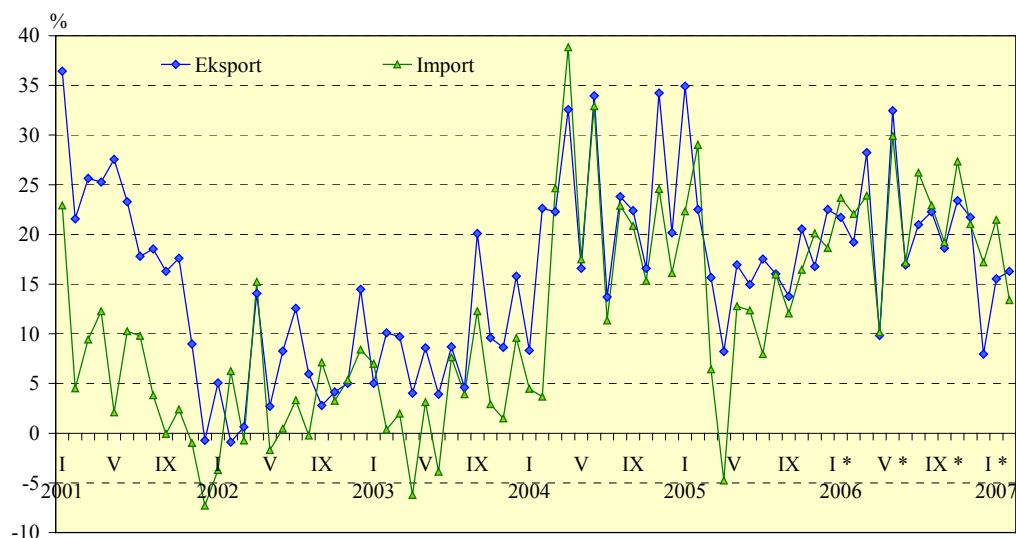
lutym kształtowała się na poziomie 7,3%. Wskaźnik inflacji jest już nieco niższy w Stanach Zjednoczonych (2,8% w marcu 2007 r. wobec marca 2006 r.) niż w strefie euro (3,5%).

Na aprecjację polskiej waluty oddziaływały dane makroekonomiczne, wskazujące na przyspieszenie wzrostu gospodarczego. Innymi istotnymi czynnikami kształtującymi wartość kursu walutowego były wysoka dynamika produkcji, wzmożony popyt inwestycyjny i konsumpcyjny, a także permanentna poprawa sytuacji na rynku pracy.

### ***Zwiększenie deficytu obrotów handlu zagranicznego...***

**Według wstępnych danych GUS** w okresie styczeń-marzec 2007 roku wartość eksportu liczonego według cen bieżących wyniosła 23,4 mld euro i była o 14,2% wyższa w porównaniu z analogicznym okresem roku 2006. Wartość importu wyniosła 26,4 mld euro i była o 14,7% wyższa w relacji do roku poprzedniego. Ujemne saldo obrotów handlu zagranicznego wyniosło więc 3,0 mld euro, a jego nieznaczne pogorszenie było wynikiem znacznego powiększenia deficytu w obrotach z krajami rozwijającymi się oraz zmniejszającą nadwyżką w handlu z krajami rozwiniętymi. Jednocześnie ustabilizowała się wielkość deficytu w wymianie z krajami trzecimi, głównie w rezultacie niewielkiego spadku wartości importu ropy naftowej, a także negatywnego efektu wywołanego restrykcjami nałożonymi przez Rosję na eksport polskiej żywności do tego kraju. Warte podkreślenia jest odnotowanie powiększającej się nadwyżki (1,0 mld euro) w obrotach z krajami rozwiniętymi, w tym powiększająca się nadwyżka eksportu nad importem w handlu z krajami Unii Europejskiej.

**Wykres 11 Dynamika importu i eksportu w euro (ujęcie transakcyjne)**



\* dane wstępne

Źródło: Narodowy Bank Polski

Według grup krajów, w okresie pierwszych trzech miesięcy 2007 roku, w polskim eksporcie wzrósł udział krajów Europy Środkowo-Wschodniej (o 1,4 pkt. proc. w stosunku do analogicznego okresu 2006 r.), natomiast udział krajów rozwiniętych obniżył się o 0,9 pkt. proc. W imporcie zwiększył się udział krajów rozwijających się (o 1,6 pkt. proc.). Spadł natomiast udział krajów rozwiniętych (przy jednoczesnym wzroście udziału krajów UE o 0,6 pkt. proc.), oraz krajów Europy Środkowo-Wschodniej (o 1,4 pkt. proc.). Udział krajów UE w eksporcie Polski wyniósł 80,3%, natomiast import z tych krajów stanowił 64,9% wartości całego importu.

Podobnie jak w latach ubiegłych, także w okresie styczeń-marzec 2007 roku, głównym partnerem handlowym Polski pozostawały Niemcy z 26,7-procentowym udziałem w polskim eksporcie i 24,5% w imporcie (wzrost eksportu w euro o 8% oraz importu o 16,3% w stosunku do analogicznego okresu 2006 roku). W przypadku Rosji w okresie styczeń-marzec 2007 eksport zwiększył się o 34,5%, a import spadł o 2,1%. Udział tego kraju w polskim eksporcie ogółem zwiększył się o 0,7 pkt. proc. do 4,5%, a w imporcie - zmniejszył o 1,5 pkt. proc. do 8,5%. Zauważyć należy wzrastające znaczenie importu z Chin (wzrost udziału w polskim imporcie o 1,3 pkt. procentowego, do 6,9%), którego wzrost w największym stopniu wynikał ze zwiększonego importu sprzętu AGD, mebli i obuwia z tego kraju. Znaczny wzrost nastąpił w eksporcie na Ukrainę i do Wielkiej Brytanii, co było powodem znacznego zwiększenia eksportu w zakresie przemysłu elektromaszynowego i metalurgicznego w obu przypadkach mającego duży udział w całkowitym eksporcie.

**Według wstępnych danych NBP** w ujęciu transakcyjnym (w euro) w okresie styczeń-marzec 2007 roku wartość eksportu wyniosła 24,9 mld euro i była o 14,8% wyższa w odniesieniu do analogicznego okresu roku poprzedniego. Wydatki na import wyniosły 26,2 mld euro, co było wielkością o 18,6% większą niż zanotowana przed rokiem. W konsekwencji saldo obrotów towarowych było ujemne i wyniosło 1,3 mld euro, wobec 0,4 mld euro deficytu w analogicznym okresie roku poprzedniego.

Na kształtowanie się wielkości importu oraz eksportu w znacznym stopniu wpływ miała sytuacja na rynku walutowym. Stopniowe umacnianie się polskiej waluty obserwowane od 2004 roku utrzymało się także w kolejnych miesiącach roku 2006 i na początku roku 2007. Niemniej jednak wzrost importu w znacznej mierze należy również wiązać z obserwowaną poprawą klimatu inwestycyjnego oraz ożywieniem popytu wewnętrznego w Polsce. Dynamiczny wzrost eksportu to efekt m.in. relatywnie dobrej koniunktury gospodarczej w UE, a także wzrostu konkurencyjności polskiej oferty handlowej.

*Przewiduje się, że w 2007 roku eksport (w ujęciu bilansu płatniczego na bazie transakcji, wyrażony w euro) wzrośnie o ok. 16,5% i wyniesie ok. 108,9 mld euro, natomiast import zwiększy się o ok. 15,8% i osiągnie wartość 112,4 mld euro. Deficyt wyniesie 3,5 mld euro. W ujęciu rzeczowym eksport wyniesie ok. 102,5 mld euro, a import ok. 116,3 mld euro, natomiast saldo -13,8 mld euro.*

### ***Pogorszenie bilansu płatniczego...***

Wstępne dane bilansu płatniczego za okres **styczeń-marzec 2007 roku** wskazują na nieznaczne pogorszenie sytuacji w stosunku do analogicznego okresu 2006 roku. Odnotowano zwiększenie ujemnego salda na rachunku bieżącym – do 1,83 mld euro wobec 1,41 mld euro w analogicznym okresie 2006 roku. Wynik ten był zdeterminowany przede wszystkim zwiększeniem deficytu na rachunku obrotów towarowych (-1 226 mln euro wobec -353 mln euro w 2006 r.), zwiększeniem ujemnego salda na rachunku dochodów (o 551 mln euro). W rezultacie zwiększenia nadwyżki na rachunku transferów bieżących (1 526 mln euro wobec 701 mln euro w 2006 roku) oraz dodatniego salda usług (o 172 mln euro, do 448 mln euro) skala wzrostu deficytu została nieco zmniejszona. Saldo na rachunku kapitałowym było dodatnie i wyższe niż przed rokiem, natomiast na rachunku finansowym było dodatnie i niższe niż przed rokiem (odpowiednio 446 mln euro wobec 375 mln euro oraz 2 490 mln euro wobec 2 942 mln euro). Odpływ kapitału z tytułu zagranicznych inwestycji portfelowych wyniósł 158 mln euro (wobec napływu 3,1 mld euro przed rokiem). Znacząco natomiast zwiększył się napływ kapitału z tytułu pozostałych inwestycji, który wyniósł 2 058 mln euro (wobec odpływu 1 451 mln euro w stosunku do

analogicznego okresu roku 2006). W omawianym okresie zmniejszeniu uległ napływ kapitału z tytułu bezpośrednich inwestycji zagranicznych (o 947 mln euro, do 2 433 mln euro).

**Tabela 9 Bilans płatniczy w latach 2003-2007 (w mln euro)**

	2003	2004	2005	2006	I-III 2007*
<b>Rachunek bieżący</b>	-4 109	-8 652	-4 125	-6 295	-1 833
<b>Towary: saldo</b>	-5 076	-4 557	-2 245	-3 909	-1 226
<b>Wpływy z eksportu</b>	53 814	65 836	77 601	93 231	24 944
<b>Wypląty z importu</b>	58 890	70 393	79 846	97 140	26 170
<b>Usługi: saldo</b>	430	791	1 536	1 759	448
<b>Dochody: saldo</b>	-3 189	-9 255	-9 010	-10 643	-2 581
<b>Transfery bieżące: saldo</b>	3 726	4 369	5 594	6 498	1 526
<b>Rachunek kapitałowy</b>	-40	948	789	1 685	446
<b>Rachunek finansowy</b>	7 794	6 909	11 558	9 193	2 490
<b>Polskie inwestycje bezpośrednie za granicą</b>	-269	-643	-2 487	-3 339	-257
<b>Zagraniczne inwestycje bezpośrednie w Polsce</b>	4 084	10 225	7 717	11 092	2 433
<b>Inwestycje portfelowe: aktywa</b>	-1 138	-1 046	-1 993	-3 600	-1 080
<b>Inwestycje portfelowe: pasywa</b>	3 395	8 561	11 771	1 560	-158
<b>Pozostałe inwestycje: aktywa</b>	-423	-9 413	-2 239	-2 529	-423
<b>Pozostałe inwestycje: pasywa</b>	2 902	-925	-1 404	6 811	2 058

\* dane wstępne

Źródło: Narodowy Bank Polski

**MINISTERSTWO GOSPODARKI**  
*Departament Analiz i Prognoz*

Warszawa, czerwiec 2007 r.

**WYNIKI GOSPODARCZE POLSKI W LATACH 2006-2007**

Wyszczególnienie	Jednostka	2006	III 2006	III 2007	I-III 2007	2007 <sup>1</sup>
<b>PKB</b>	%	106,1				106,5
Spożycie ogółem	%	104,8				105,2
Spożycie indywidualne	%	105,2				106,3
Akumulacja	%	114,1				118,0
Nakłady brutto na środki trwałe	%	116,5				120,0
<b>Ceny</b>						
Średnioroczny wskaźnik cen towarów i usług konsumpcyjnych	%	101,0	100,4	102,5	102,0	102,1
Średnioroczny wskaźnik cen produkcji sprzedanej przemysłu	%	102,3	100,9	103,3	103,3	103,0
<b>Produkcja<sup>2</sup></b>	%					
Produkcja sprzedana przemysłu	%	111,9	116,4	111,3	113,0	112,0
Produkcja budowlano-montażowa	%	117,5	115,5	139,1	151,1	125,0
<b>Wynagrodzenia</b>						
Przeciętne miesięczne wynagrodzenie w gospodarce narodowej, w tym:	zł	2 361	2 477			
- w sektorze przedsiębiorstw	zł	2 516	2 644	2 614	2 853	2 738
Przeciętna emerytura i renta						
- z pozarolniczego systemu ubezpieczeń	zł	1 171	1 178	1 280	1 261	1 314
- rolników indywidualnych	zł	758	754	806	802	826
<b>Rynek pracy</b>						
Przeciętne zatrudnienie w sektorze przedsiębiorstw	tys. osób	4 773	4 918	4 8701	5 089	5 067
Przeciętna liczba emerytów i rencistów	tys. osób	9 151	9 158	9 185	9 174	9 132
- z pozarolniczego systemu ubezpieczeń	tys. osób	7 524	7 553	7 639	7 624	7 605
- rolników indywidualnych	tys. osób	1 645	1 605	1 546	1 551	1 527
Stopa bezrobocia (stan na koniec okresu)	%	14,9	17,8	14,4	14,4	12,7
<b>Handel zagraniczny wg GUS</b>						
Saldo obrotów handlowych	mln euro	-12 452 <sup>3</sup>			-3 055 <sup>3</sup>	
Eksport	mln euro	87 541 <sup>3</sup>			23 378 <sup>3</sup>	
Import	mln euro	99 993 <sup>3</sup>			26 433 <sup>3</sup>	

1 - prognoza DAP MG

2 - dot. pełnej zbiorowości podmiotów w 2006, pozostałe dane dla podmiotów o liczbie pracujących powyżej 9 osób

3 - wstępne dane

*Opracowano  
w Zespole Analiz Makroekonomicznych  
w Departamencie Analiz i Prognoz  
Monika Krupa-Leończyk  
Michał Szymczuk  
Marcin Zelman*

*Akceptowała Grażyna Henclewska  
Dyrektor Departamentu*