

PODSTAWOWE WSKAŹNIKI
MAKROEKONOMICZNE

POLSKA

**Wrzesień
2006**



Terytorium: 312 685 km²
Ludność: 38,1 mln
Stolica: Warszawa
Waluta: złoty

Ministerstwo Gospodarki, Departament Analiz i Prognoz

Wyniki gospodarcze Polski w latach 2004 - 2006

Wyszczególnienie	Jednostka	2004	2005	IX 2005	IX 2006	I-IX 2006	2006 ¹
PKB	%	105,3	103,5			105,3 ²	105,2
Spożycie ogółem	%	104,0	102,6			104,3 ²	104,2
Spożycie indywidualne	%	104,3	101,8			105,0 ²	104,9
Akumulacja	%	114,7	101,4			109,8 ²	111,1
Nakłady brutto na środki trwałe	%	106,4	106,5			112,2 ²	112,6
Ceny							
Średnioroczny wskaźnik cen towarów i usług konsumpcyjnych	%	103,5	102,1	101,8	101,6	100,9	101,0
Średnioroczny wskaźnik cen produkcji sprzedanej przemysłu	%	107,0	100,7	99,5	103,6	102,1	102,2
Produkcja³	%						
Produkcja sprzedana przemysłu	%	112,6	103,8	105,9	111,7	112,3	112,0
Produkcja budowlano-montażowa	%	101,8	105,0	110,5	121,2	114,4	111,0
Wynagrodzenia							
Przeciętne miesięczne wynagrodzenie w gospodarce narodowej, w tym:	zł	2 273	2 380				2 484
- w sektorze przedsiębiorstw	zł	2 439	2 516	2 484	2 611	2 583	2 633
Rynek pracy							
Przeciętne zatrudnienie w sektorze przedsiębiorstw	tys. osób	4 684	4 773	4 788	4 957	4 896	
Stopa bezrobocia (stan na koniec okresu)	%	19,0	17,6	17,6	15,2	15,2	15,3
Bilans płatniczy⁴							
Rachunek obrotów bieżących: saldo	mln euro	-8 652	-4 125	-495 ⁵	-610 ⁵	-3 680 ⁶	
Obroty towarowe: saldo	mln euro	-4 557	-2 245	-322 ⁵	-453 ⁵	-2 024 ⁶	
Eksport wg NBP	mln euro	65 836	77 601	6 068 ⁵	7 490 ⁵	59 124 ⁶	
Import wg NBP	mln euro	70 393	79 846	6 390 ⁵	7 943 ⁵	61 148 ⁶	

1 - prognoza DAP MG

2 - szacunek DAP MG

3 - dot. pełnej zbiorowości podmiotów dla roku 2004 i 2005, pozostałe dane dla podmiotów o liczbie pracujących powyżej 9 osób

4 - dane wstępne za 2006 i częściowo za 2005

5 - dane za sierpień

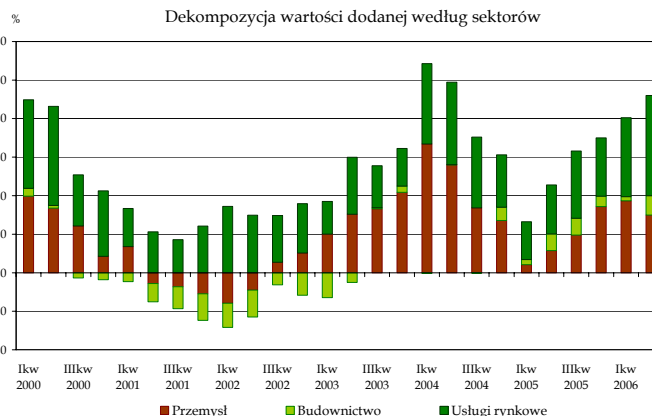
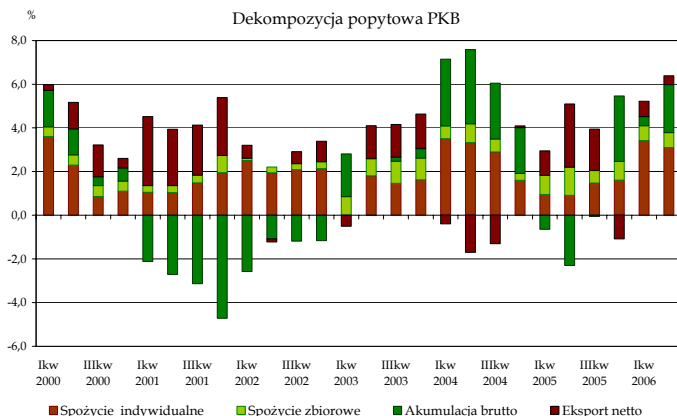
6 - dane za okres styczeń-sierpień

Według szacunków DAP MG, w I-IX 2006 r. PKB wzrósł o 5,3%. Największy wkład we wzrost PKB miało spożycie ogółem.

Stopa wzrostu PKB w latach 2000-2006

	2001				2002				2003				2004				2005				2006																	
R/R	1,1							1,4							3,8							5,3							3,5									
	I-III	IV-VI	VII-IX	X-XII	I-III	IV-VI	VII-IX	X-XII	I-III	IV-VI	VII-IX	X-XII	I-III	IV-VI	VII-IX	X-XII	I-III	IV-VI	VII-IX	X-XII	I-III	IV-VI	VII-IX	X-XII	I-III	IV-VI	VII-IX											
R/R	2,3	1,1	0,9	0,4	0,6	0,9	1,8	2,2	2,4	4,0	4,2	4,7	6,8	5,9	4,8	4,0	2,4	3,0	4,1	4,5	5,2	5,5	5,3*															

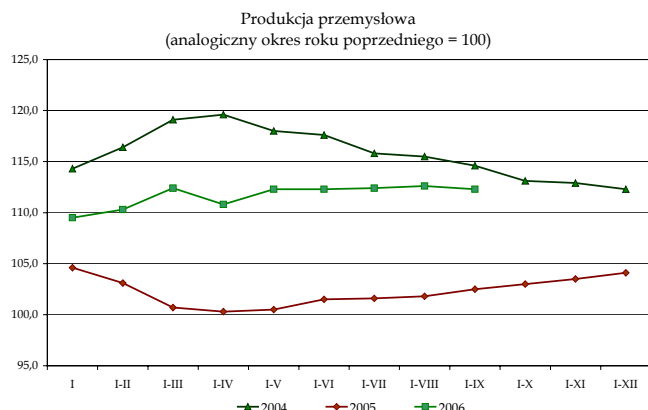
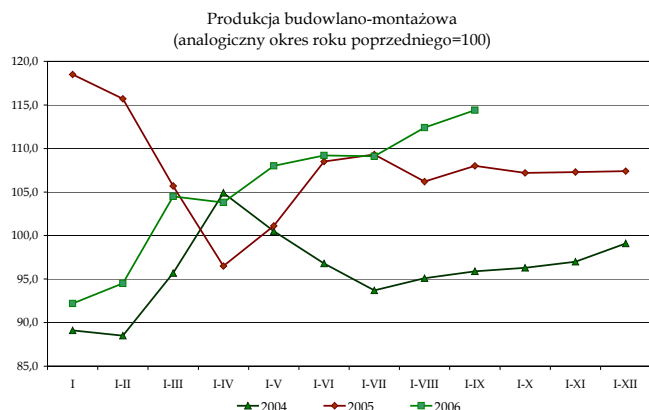
*szacunek DAP MG



W okresie styczeń-wrzesień 2006 r. (w porównaniu do analogicznego okresu roku poprzedniego):

- Wzrost produkcji sprzedanej przemysłu wyniósł 12,3%. Najwyższą dynamikę produkcji obserwowano w przetwórstwie przemysłowym (13,7%).
- Odnotowano wzrost produkcji budowlano-montażowej (14,4%).
- Inflacja mierzona wskaźnikiem CPI ukształtowała się na poziomie 0,9%.
- Liczba zarejestrowanych bezrobotnych wyniosła 2 364 tys. osób (spadek o 14,4%).
- Stopa bezrobocia wyniosła 15,2%.
- Przeciętne miesięczne wynagrodzenie nominalne brutto w sektorze przedsiębiorstw wyniosło 2 583 zł (o 4,9% wyższe).
- Przeciętna emerytura i renta z pozarolniczego systemu ubezpieczeń wzrosła o 7,4%, a o 5,5% przeciętna emerytura i renta rolników indywidualnych (w ujęciu nominalnym).
- Wyniki realizacji budżetu: realizacja dochodów wyniosła 73,9%, wydatków 70,3%, natomiast deficytu 47,4% zaplanowanych w ustawie.
- Rada Polityki Pieniężnej obniżyła stopy procentowe po 0,25 pkt. proc. w styczniu i lutym. W kolejnych miesiącach wysokość stóp procentowych nie uległa zmianie.
- Na rynku walutowym złoty umocnił się w stosunku do dolara oraz wobec euro.
- Na koniec sierpnia 2006 roku deficyt na rachunku bieżącym bilansu płatniczego był o 1 272 mln euro większy niż notowany przed rokiem.

Styczeń-Wrzesień 2006 r.: produkcja sprzedana przemysłu wzrosła o 12,3%, natomiast produkcja budowlano-montażowa zanotowała wzrost o 14,4% (w odniesieniu do analogicznego okresu roku poprzedniego).



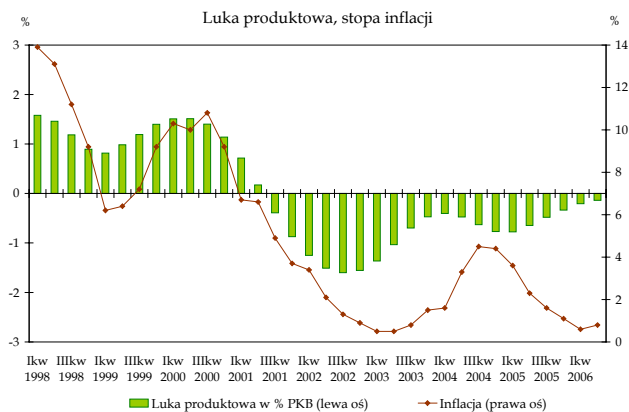
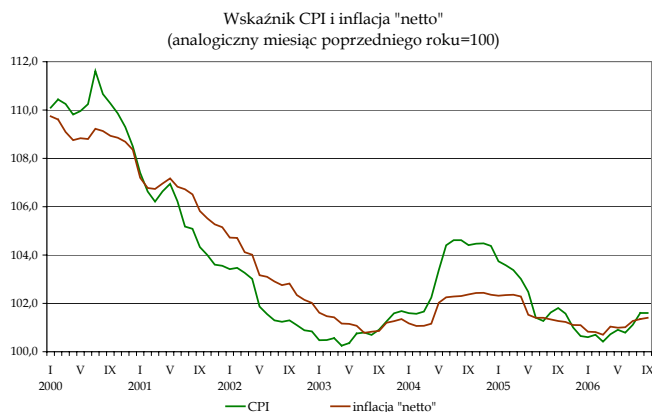
Dynamika produkcji przemysłowej i budowlano-montażowej

		I	I-II	I-III	I-IV	I-V	I-VI	I-VII	I-VIII	I-IX	I-X	I-XI	I-XII
Produkcja sprzedana przemysłu	2004	114,4	116,4	119,1	119,6	118,0	117,6	115,8	115,5	114,6	113,1	112,9	112,3
	2005	104,6	103,2	100,7	100,3	100,5	101,5	101,6	101,8	102,5	103,0	103,5	104,1
	2006	109,5	110,4	112,4	110,8	112,3	112,3	112,4	112,6	112,3			
Produkcja budowlano-montażowa	2004	83,2	88,5	95,7	104,9	100,5	96,8	93,7	95,1	95,9	96,3	97,0	99,1
	2005	118,5	115,7	105,7	96,5	101,1	108,5	109,3	106,2	108,0	107,2	107,3	107,4
	2006	92,2	94,5	104,5	103,8	108,0	109,2	109,1	112,4	114,4			

Styczeń-Wrzesień 2006 r.: wskaźnik CPI wyniósł 0,9%, wskaźnik cen produkcji przemysłowej - 2,1%, a wskaźnik cen produkcji budowlano-montażowej - 2,5% (względem analogicznego okresu roku poprzedniego).

Indeks wzrostu cen

		I	I-II	I-III	I-IV	I-V	I-VI	I-VII	I-VIII	I-IX	I-X	I-XI	I-XII
Ceny produkcji sprzedanej przemysłu	2004	104,1	104,2	104,4	105,2	106,1	106,6	106,9	107,1	107,2	107,2	107,2	107,0
	2005	104,5	103,9	103,3	102,7	102,0	101,7	101,4	101,2	101,1	100,8	100,7	100,7
	2006	100,3	100,5	100,6	100,9	101,2	101,5	101,8	102,0	102,1			
Ceny towarów i usług konsumpcyjnych	2004	101,6	101,6	101,6	101,8	102,1	102,5	102,8	103,0	103,2	103,3	103,4	103,5
	2005	104,0	103,7	103,6	103,4	103,2	102,9	102,7	102,5	102,5	102,4	102,2	102,1
	2006	100,6	100,6	100,6	100,6	100,7	100,7	100,7	100,8	100,9			
Ceny produkcji budowlano-montażowej	2004	99,3	99,4	99,7	100,1	100,5	100,9	101,2	101,5	101,8	102,1	102,3	102,5
	2005	104,8	104,8	104,7	104,4	104,1	103,8	103,6	103,4	103,3	103,2	103,1	103,1
	2006	102,3	102,2	102,2	102,2	102,2	102,3	102,3	102,4	102,5			



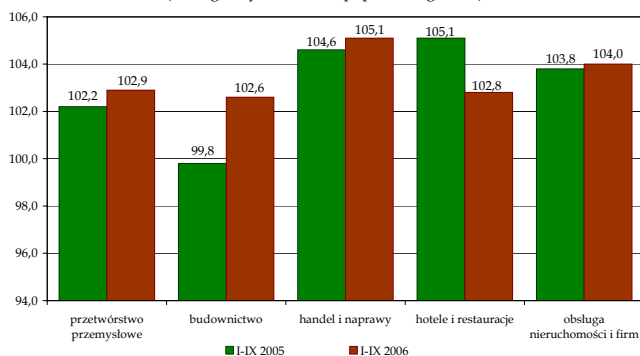
Styczeń-Wrzesień 2006 r.: stopa bezrobocia obniżyła się do poziomu 15,2%, zatrudnienie w sektorze przedsiębiorstw wyniosło 4 896 tys. osób i wzrosło o 2,8% (w odniesieniu do analogicznego okresu roku poprzedniego).

Stopa bezrobocia

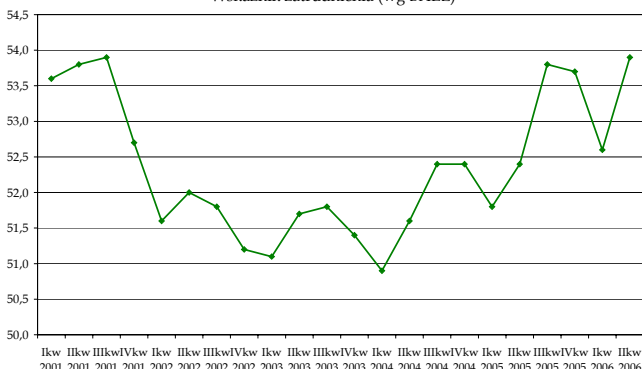
	2003	2004	2005	I 05	II	III	IV	V	VI	VII	VIII	IX	X	XI	XII 05	I 06	II	III	IV	V	VI	VII	VIII	IX
Rejestrowane	20,0	19,0	17,6	19,4	19,4	19,2	18,7	18,2	18,0	17,9	17,7	17,6	17,3	17,3	17,6	18,0	18,0	17,8	17,2	16,5	15,9	15,7	15,5	15,2
BAEL*	19,3	18,0	17,7	18,9	18,9	18,9	18,1	18,1	18,1	17,4	17,4	17,4	16,7	16,7	16,7	16,1	16,1	16,1	14,1	14,1	14,1	b.d.	b.d.	b.d.

* BAEL – Badanie Aktywności Ekonomicznej Ludności

Dynamika przeciętnego zatrudnienia w sektorze przedsiębiorstw (analogiczny okres roku poprzedniego=100)

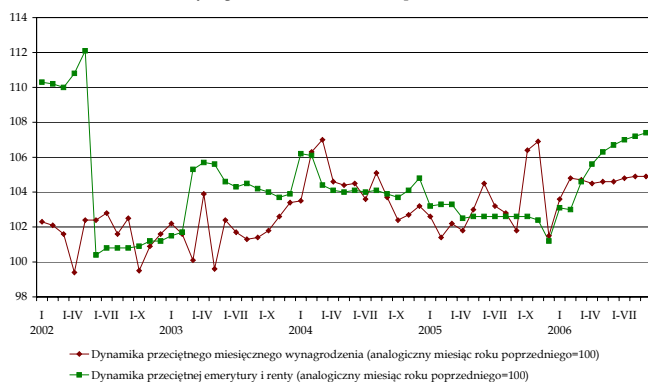


Wskaźnik zatrudnienia (wg BAEL)

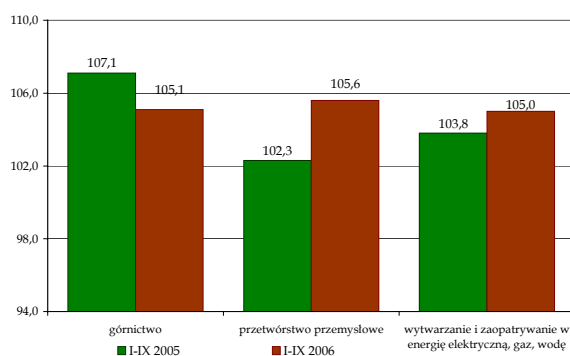


Styczeń-Wrzesień 2006 r.: przeciętne miesięczne wynagrodzenie w sektorze przedsiębiorstw wyniosło 2 583 zł i było wyższe o 4,9% (o 4,1% w ujęciu realnym) (w odniesieniu do analogicznego okresu roku poprzedniego).

Wynagrodzenia, świadczenia społeczne



Dynamika przeciętnego miesięcznego wynagrodzenia w sektorze przedsiębiorstw (analogiczny okres roku poprzedniego=100)

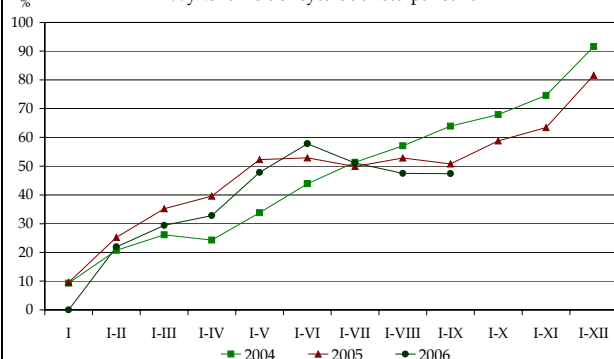


Styczeń-Wrzesień 2006 r.: wykonanie dochodów budżetu wyniosło 73,9%, a wydatków 70,3% zaplanowanych w Ustawie, natomiast deficyt budżetowy wyniósł 14,5 mld zł, co stanowiło 47,4% deficytu zaplanowanego w Ustawie.

Wynik budżetu państwa w latach 2003-2006



Wykonanie deficytu budżetu państwa

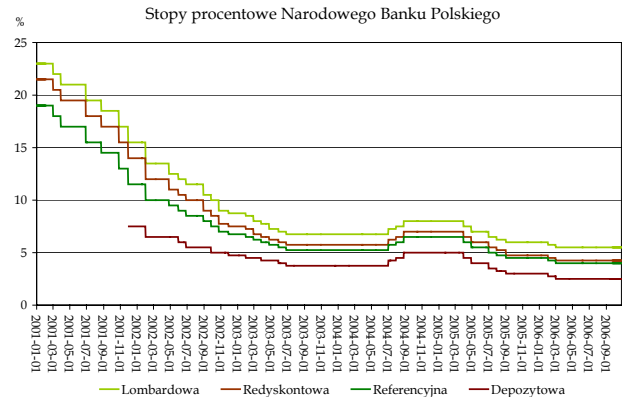
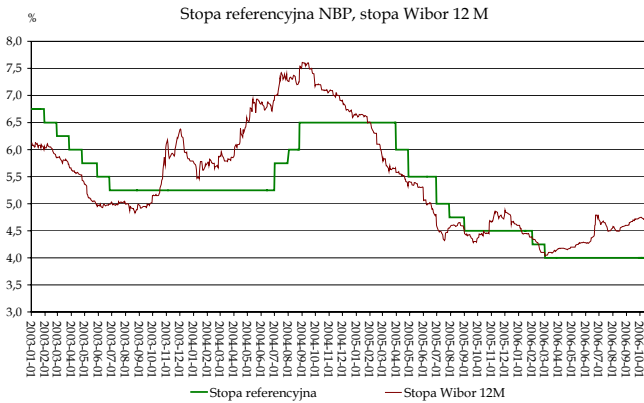


	Ustawa budżetowa na 2006 r. po zmianach	Wykonanie		
		I-IX 2006	I-IX 2005	
		w mld zł	w %	
DOCHODY	195,3	144,3	73,9	76,2
Podatki pośrednie	128,1	93,4	72,9	73,6
WYDATKI	225,8	158,8	70,3	71,9
Obsługa długu krajowego	22,9	15,3	66,9	67,6
Obsługa długu zagranicznego	5,0	3,9	77,7	56,5
Dotacja dla funduszu emerytalno-rentowego	14,9	11,1	74,5	78,8
Dotacja dla FUS	23,4	19,6	83,8	91,6
Subwencje ogólne dla jednostek samorządu terytorialnego	34,4	28,3	82,1	81,9
SALDO	-30,5	-14,5	47,4	50,8
ŹRÓDŁA FINANSOWANIA DEFICYTU	30,5	14,5	47,4	50,8
KRAJOWE	10,1	9,4	93,8	32,4
Obbligacje	23,5	33,6	142,6	83,2
Przychody z prywatyzacji	5,5	0,5	9,4	40,7
Prefinansowanie zadań z udziałem środków z UE	-2,0	0,2	9,2	19,8
ZAGRANICZNE	20,5	5,1	24,7	220,6

Styczeń-Wrzesień 2006 r.: RPP obniżyła stopy procentowe dwukrotnie o 0,25 pkt. proc. w lutym i styczniu. W kolejnych miesiącach stopy procentowe pozostały na niezmiennym poziomie.

Stopy procentowe Narodowego Banku Polskiego

	Lombardowa	Redyskontowa	Referencyjna	Depozytowa
2005 Czerwiec 29	6,50	5,50	5,00	3,50
2005 Lipiec 27	6,25	5,25	4,75	3,25
2005 Sierpień 31	6,00	4,75	4,50	3,00
2006 Styczeń 31	5,75	4,50	4,25	2,75
2006 Luty 28	5,50	4,25	4,00	2,50



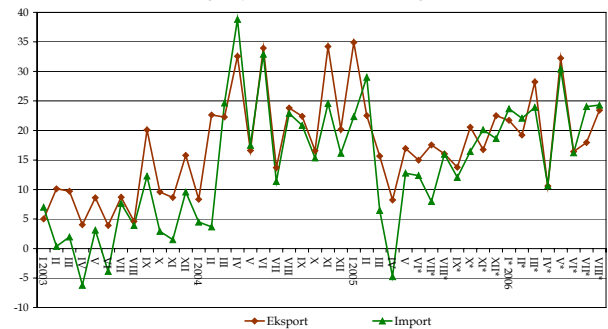
Styczeń-Sierpień 2006 r.: według wstępnych danych NBP, deficyt na rachunku obrotów handlowych wyniósł 2 024 mln euro i był wyższy o 658 mln euro, eksport wzrósł o 21,1%, a import o 21,8% (w odniesieniu do analogicznego okresu roku poprzedniego).

Obroty handlu zagranicznego w mln euro (według NBP)

	2003	2004	2005	I-VIII 2005	I-VIII 2006
Saldo	-5 076	-4 557	-2 245	-1 366	-2 024
Eksport	53 814	65 836	77 601	48 834	59 124
Import	58 890	70 393	79 846	50 200	61 148

Dynamika eksportu i importu

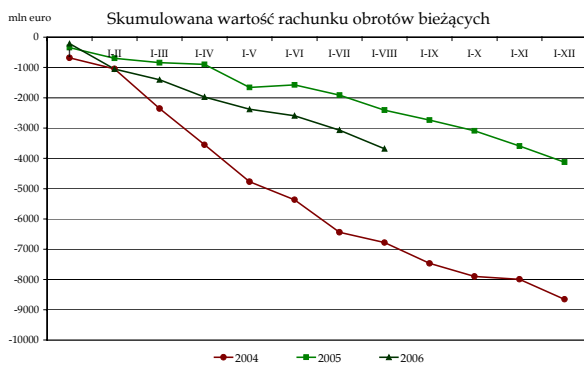
(analogiczny miesiąc roku poprzedniego=100)



Obroty handlu zagranicznego w mln euro (według GUS)

	2003	2004	2005	I-VIII 2005	I-VIII 2006
Saldo	-12 827	-11 656	-9 746	-6 144	-6 874
Eksport	47 526	59 698	71 424	44 845	55 110
Import	60 354	71 354	81 170	50 989	61 984

Styczeń-Sierpień 2006 r.: deficyt na rachunku obrotów bieżących był o 1 272mln euro większy niż w 2005 r. i wyniósł -3 680mln euro.

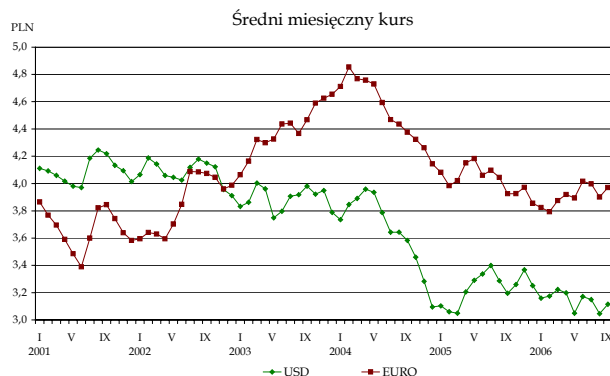


Saldo rachunku obrotów bieżących w mln euro

	2001	2002	2003	2004	I-VIII 2005	I-XII 2005	I-VIII 2006
	-6 042	-5 417	-4 109	-8 652	-2 408	-4 125	-3 680

	2004	2005	I-VIII 2005	I-VIII 2006
w mln EUR				
Polskie inwestycje bezpośrednie za granicą	-643	-2 487	-1 094	-700
Zagraniczne inwestycje bezpośrednie w Polsce	10 225	7 717	5 008	4 859
Inwestycje portfelowe - aktywa	-1 046	-1 993	-1 464	-1 570
Pozostałe inwestycje - aktywa	-9 413	-2 239	-2 743	-1 003
Oficjalne aktywa rezerwowe	-705	-6 415	-4 975	-2 996

Styczeń-Wrzesień 2006 r.: złoty umocnił się zarówno wobec euro jak i względem dolara. Kurs EUR/PLN obniżył się o 1,6%, a USD/PLN o 0,4% (w odniesieniu do analogicznego okresu roku poprzedniego).



Kursy dolara i euro według NBP

		VIII 2005	X	XII	II 2006	IV	VI	VIII	IX
1 USD	na koniec miesiąca	3,3140	3,3067	3,2613	3,1768	3,0841	3,1816	3,0651	3,1425
	średnia miesięczna	3,2871	3,2600	3,2518	3,1744	3,1982	3,1713	3,0454	3,1153
1 EUR	na koniec miesiąca	4,0495	3,9893	3,8598	3,7726	3,8740	4,0434	3,9369	3,9835
	średnia miesięczna	4,0450	3,9261	3,8559	3,7937	3,9194	4,0164	3,9014	3,9702

Źródło: Główny Urząd Statystyczny, Narodowy Bank Polski, Ministerstwo Finansów.