

PODSTAWOWE WSKAŹNIKI
MAKROEKONOMICZNE

POLSKA

**Kwiecień
2006**



Terytorium: 312 685 km²
Ludność: 38,2 mln
Stolica: Warszawa
Waluta: złoty

Ministerstwo Gospodarki, Departament Analiz i Prognoz

Wyniki gospodarcze Polski w latach 2004 - 2006

Wyszczególnienie	Jednostka	2004	2005	IV 2005	IV 2006	I-IV 2006	2006 ²
PKB	%	105,3	103,4			105,2 ⁴	105,0
Spożycie ogółem	%	104,0	102,6			104,7 ⁴	104,3
Spożycie indywidualne	%	104,3	102,0			105,1 ⁴	103,9
Akumulacja	%	114,7	100,5			103,0 ⁴	108,4
Nakłady brutto na środki trwałe	%	106,4	106,5			107,4 ⁴	109,6
Ceny							
Średnioroczny wskaźnik cen towarów i usług konsumpcyjnych	%	103,5	102,1	103,0	100,7	100,6	101,5
Średnioroczny wskaźnik cen produkcji sprzedanej przemysłu	%	107,0	100,7	100,9	101,6	100,9	101,6
Produkcja¹	%						
Produkcja sprzedana przemysłu	%	112,6	103,8	99,0	105,8	110,8	108,0-109,0
Produkcja budowlano-montażowa	%	104,7	105,0	82,3	104,1	103,8	107,0-108,0
Wynagrodzenia							
Przeciętne miesięczne wynagrodzenie w gospodarce narodowej, w tym:	zł	2 290	2 380				2 452
- w sektorze przedsiębiorstw	zł	2 439	2 516	2 471	2 570	2 547	2 584
Rynek pracy							
Przeciętne zatrudnienie w sektorze przedsiębiorstw	tys. osób	4 684	4 773	4 754	4 889	4 874	
Stopa bezrobocia (stan na koniec okresu)	%	19,1	17,6	18,8	17,2	17,2	16,7
Bilans płatniczy							
Rachunek obrotów bieżących: saldo	mln euro	-8 387	-3 903	-237 ³	-458 ³	-1 177 ⁴	
Obroty towarowe: saldo	mln euro	-4 552	-2 325	-299 ³	-272 ³	-270 ⁴	
Eksport wg NBP	mln euro	65 841	76 742	6 225 ³	7 659 ³	21 266 ⁴	
Import wg NBP	mln euro	70 393	79 067	6 524 ³	7 931 ³	21 536 ⁴	

1 - dot. pełnej zbiorowości podmiotów dla roku 2004 i 2005, pozostałe dane dla podmiotów o liczbie pracujących powyżej 9 osób

2 - prognoza DAP MG

3 - dane za marzec

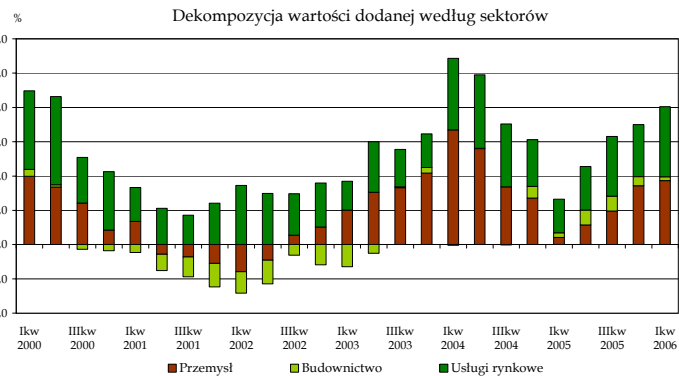
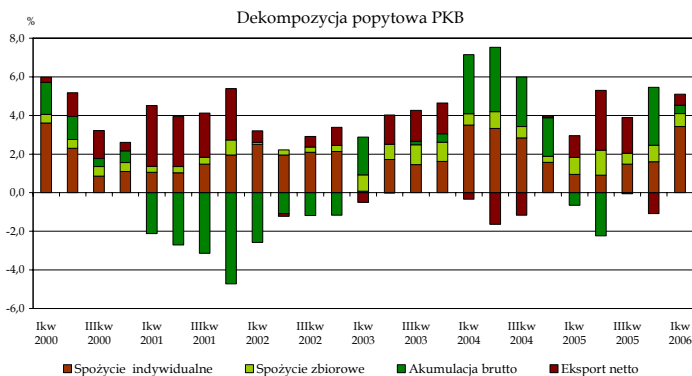
4 - dane za okres styczeń-marzec

Według danych GUS, w I kwartale 2006 roku PKB wzrósł o 5,2%. Największy wkład we wzrost PKB miało spożycie ogółem.

Stopa wzrostu PKB w latach 2000-2006

Y o Y	2000				2001				2002				2003				2004				2005				2006
	I Q	II Q	III Q	IV Q	I Q	II Q	III Q	IV Q	I Q	II Q	III Q	IV Q	I Q	II Q	III Q	IV Q	I Q	II Q	III Q	IV Q	I Q	II Q	III Q	IV Q	I Q
	4,2				1,1				1,4				3,8				5,3				3,4				
Q o Q	6,0	5,2	3,3	2,6	2,3	1,1	0,9	0,4	0,6	0,9	1,8	2,2	2,4	4,0	4,2	4,7	6,8	5,9	4,8	4,0	2,2	2,9	3,9	4,3	5,2

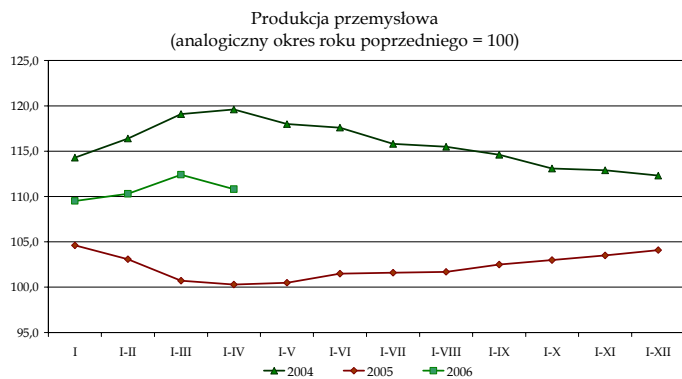
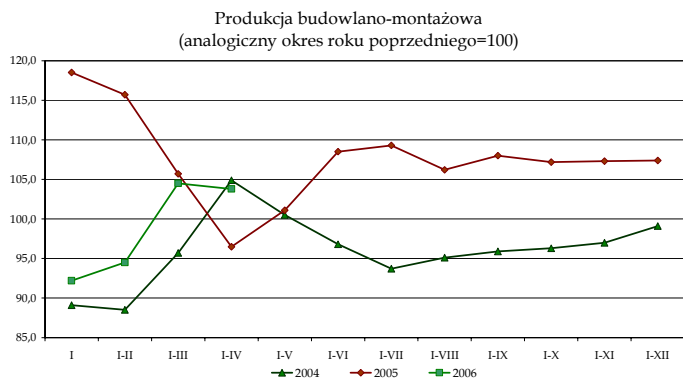
1- prognoza DAP MG



W okresie styczeń-kwiecień 2006 r. (w porównaniu do analogicznego okresu roku poprzedniego):

- Wzrost produkcji sprzedanej przemysłu wyniósł 10,8%. Najwyższą dynamikę produkcji obserwowano w przetwórstwie przemysłowym (11,9%).
- Odnotowano wzrost produkcji budowlano-montażowej (3,8%).
- Inflacja mierzona wskaźnikiem CPI ukształtowała się na poziomie 0,6%.
- Liczba zarejestrowanych bezrobotnych wyniosła 2704 tys. os. (spadek o 8,6%).
- Stopa bezrobocia wyniosła 17,2%.
- Przeciętne miesięczne wynagrodzenie nominalne brutto w sektorze przedsiębiorstw wyniosło 2547 zł (o 4,5% wyższe).
- Przeciętna emerytura i renta z pozarolniczego systemu ubezpieczeń wzrosła o 5,6%, a o 3,7% przeciętna emerytura i renta rolników indywidualnych (w ujęciu nominalnym).
- Wyniki realizacji budżetu wskazują, że zanotowano deficyt budżetowy w wysokości 10 mld zł. Realizacja zarówno dochodów, jak i wydatków wyniosła 32,5%, natomiast deficytu 32,8% zaplanowanych w ustawie.
- Rada Polityki Pieniężnej obniżyła stopy procentowe po 0,25 pkt. proc. w styczniu i lutym. W marcu i kwietniu wysokość stóp procentowych nie uległa zmianie.
- Na rynku walutowym złoty umocnił się w stosunku do euro oraz osłabił wobec dolara.
- Na koniec marca 2006 roku obserwowano ujemne saldo na rachunku bieżącym bilansu płatniczego.

Styczeń-Kwiecień 2006 r.: produkcja sprzedana przemysłu wzrosła o 10,8%, natomiast produkcja budowlano-montażowa zanotowała wzrost o 3,8% (w odniesieniu do analogicznego okresu roku poprzedniego).



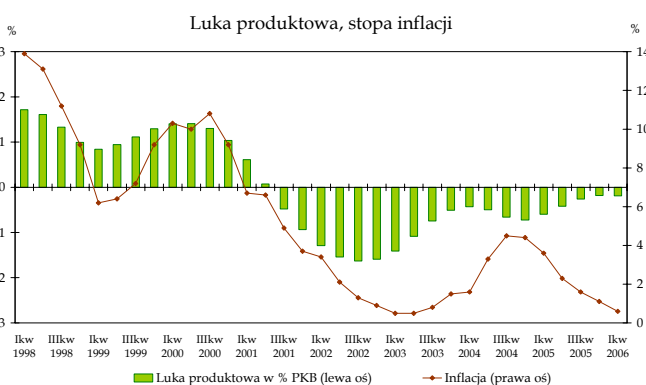
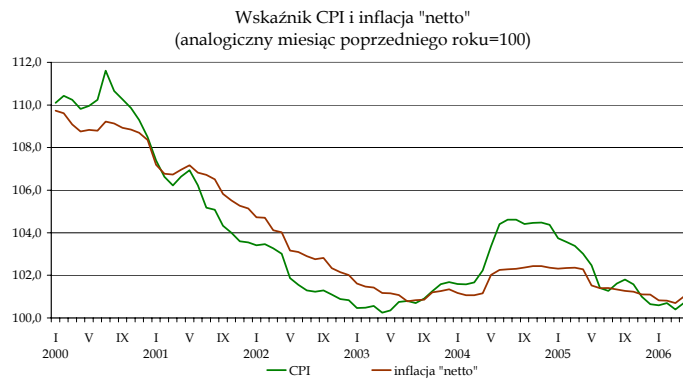
Dynamika produkcji przemysłowej i budowlano-montażowej

		I	I-II	I-III	I-IV	I-V	I-VI	I-VII	I-VIII	I-IX	I-X	I-XI	I-XII
Produkcja sprzedana przemysłu	2004	114,4	116,4	119,1	119,6	118,0	117,6	115,8	115,5	114,6	113,1	112,9	112,3
	2005	104,6	103,2	100,7	100,3	100,5	101,5	101,6	101,7	102,5	103,0	103,5	104,1
	2006	109,5	110,4	112,4	110,8								
Produkcja budowlano-montażowa	2004	83,2	88,5	95,7	104,9	100,5	96,8	93,7	95,1	95,9	96,3	97,0	99,1
	2005	118,5	115,7	105,7	96,5	101,1	108,5	109,3	106,2	108,0	107,2	107,3	107,4
	2006	92,2	94,5	104,5	103,8								

Styczeń-Kwiecień 2006 r.: wskaźnik CPI wyniósł 0,6%, wskaźnik cen produkcji przemysłowej - 0,9%, a wskaźnik cen produkcji budowlano-montażowej - 2,2% (względem analogicznego okresu roku poprzedniego).

Indeks wzrostu cen

		I	I-II	I-III	I-IV	I-V	I-VI	I-VII	I-VIII	I-IX	I-X	I-XI	I-XII
Ceny produkcji sprzedanej przemysłu	2004	104,1	104,2	104,4	105,2	106,1	106,6	106,9	107,1	107,2	107,2	107,2	107,0
	2005	104,5	103,9	103,3	102,7	102,0	101,7	101,4	101,2	101,1	100,8	100,7	100,7
	2006	100,3	100,5	100,6	100,9								
Ceny towarów i usług konsumpcyjnych	2004	99,3	99,4	99,7	100,1	100,5	100,9	101,2	101,5	101,8	102,1	102,3	102,5
	2005	104,0	103,7	103,6	103,4	103,2	102,9	102,7	102,5	102,5	102,4	102,2	102,1
	2006	100,6	100,6	100,6	100,6								
Ceny produkcji budowlano-montażowej	2004	99,3	99,4	99,7	100,1	100,5	100,9	101,2	101,5	101,8	102,1	102,3	102,5
	2005	104,8	104,8	104,7	104,4	104,1	103,8	103,6	103,4	103,3	103,2	103,1	103,1
	2006	102,3	102,2	102,2	102,2								



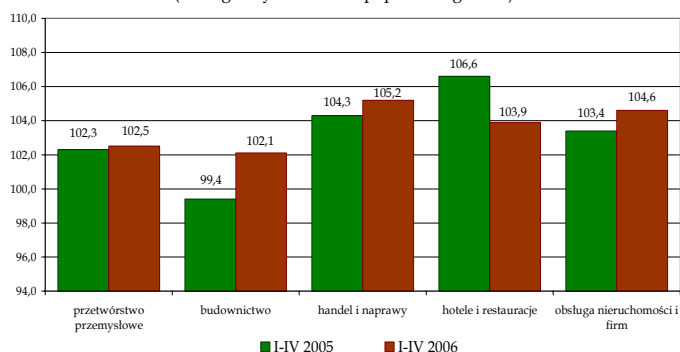
Styczeń-Kwiecień 2006 r.: stopa bezrobocia obniżyła się do poziomu 17,2%, zatrudnienie w sektorze przedsiębiorstw wzrosło o 2,6% i wyniosło 4874 tys. osób (w odniesieniu do analogicznego okresu roku poprzedniego).

Stopa bezrobocia

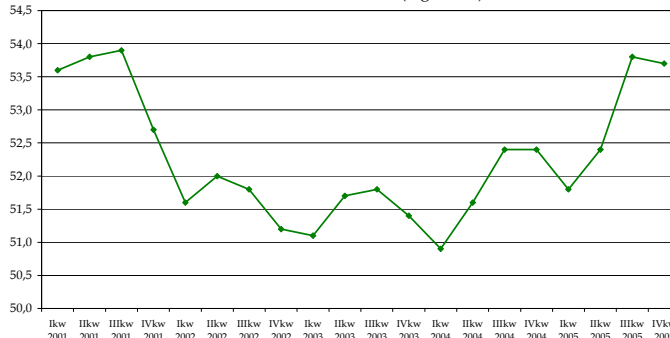
	2003	2004	2005	I 05	II	III	IV	V	VI	VII	VIII	IX	X	XI	XII 05	I 06	II	III	IV
Rejestrowane	20,0	19,0	17,6	19,5	19,4	19,3	18,8	18,3	18,0	17,9	17,7	17,6	17,3	17,3	17,6	18,0	18,0	17,8	17,2
BAEL*	19,3	18,0	17,7	18,9	18,9	18,9	18,1	18,1	18,1	17,4	17,4	17,4	16,7	16,7	16,7	b.d.	b.d.	b.d.	b.d.

* BAEL – Badanie Aktywności Ekonomicznej Ludności

Dynamika przeciętnego zatrudnienia w sektorze przedsiębiorstw (analogiczny okres roku poprzedniego=100)

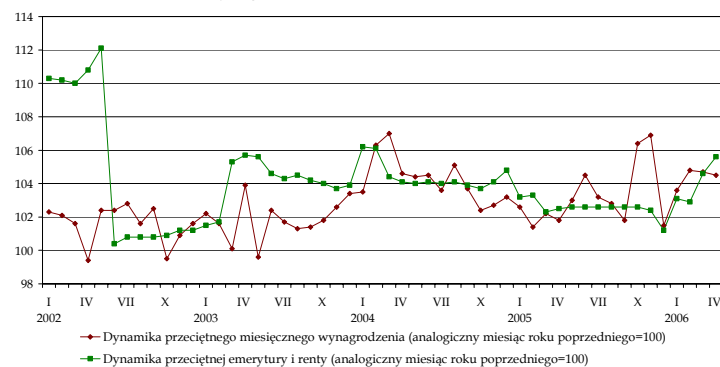


Wskaźnik zatrudnienia (wg BAEL)

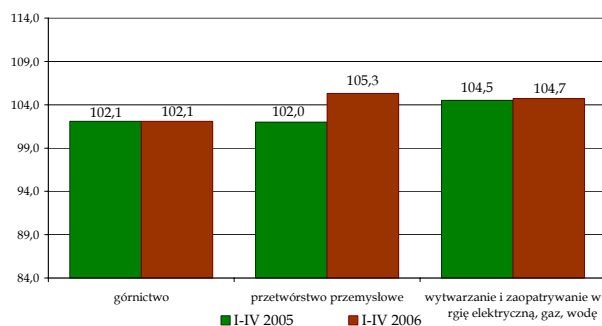


Styczeń-Kwiecień 2006 r.: przeciętne miesięczne wynagrodzenie w sektorze przedsiębiorstw wyniosło 2547 zł i było wyższe o 4,5% (o 4,1% w ujęciu realnym) (w odniesieniu do analogicznego okresu roku poprzedniego).

Wynagrodzenia, świadczenia społeczne

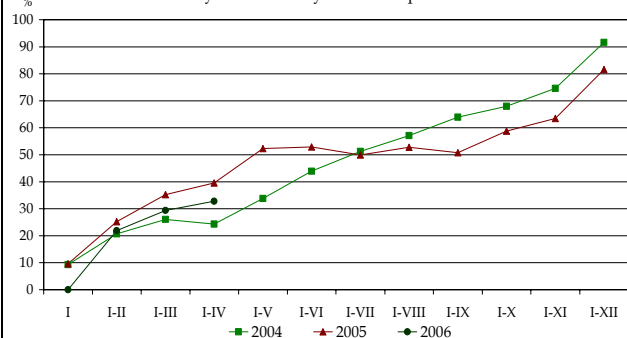


Dynamika przeciętnego miesięcznego wynagrodzenia w sektorze przedsiębiorstw (analogiczny okres roku poprzedniego=100)



Styczeń-Kwiecień 2006 r.: wykonanie zarówno dochodów budżetu, jak i wydatków wyniosło 32,5%, zaplanowanych w Ustawie, natomiast deficyt budżetowy wyniósł 10,0 mld zł, co stanowiło 32,8% deficytu zaplanowanego w Ustawie.

Wykonanie deficytu budżetu państwa



Wynik budżetu państwa w latach 2003-2006

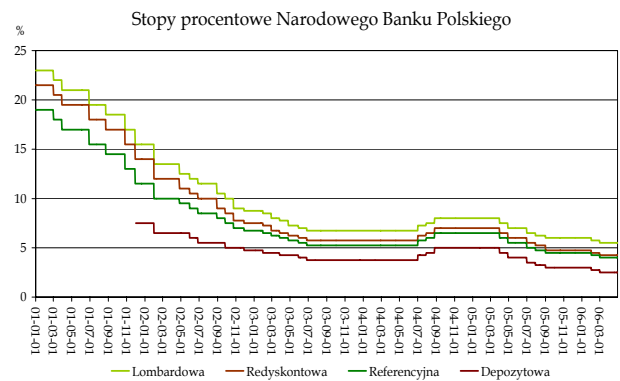
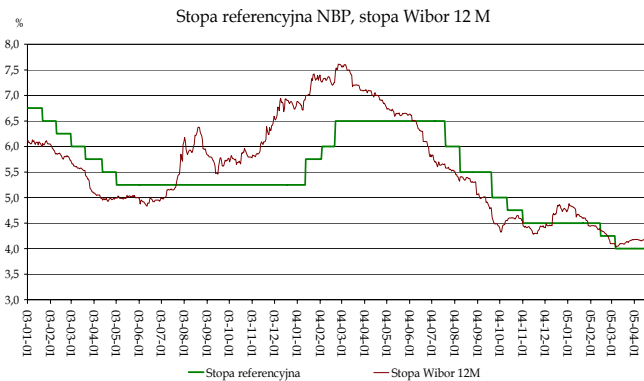


	Ustawa budżetowa na 2006 r.	Wykonanie		
		I-IV 2006	I-IV 2005	
		w mld zł	w %	
DOCHODY	195,3	63,4	32,5	31,9
Podatki pośrednie	128,1	41,5	32,4	32,0
WYDATKI	225,8	73,0	32,5	33,2
Obsługa długu krajowego	22,9	6,1	26,6	20,9
Obsługa długu zagranicznego	4,9	2,9	60,1	41,8
Dotacja dla funduszu emerytalno-rentowego	14,9	5,2	34,5	35,6
Dotacja dla FUS	23,4	8,9	38,2	47,9
Subwencje ogólne dla jednostek samorządu terytorialnego	34,4	14,7	42,6	42,9
SALDO	-30,5	-10,0	32,8	39,6
ŹRÓDŁA FINANSOWANIA DEFICYTU	30,5	10,0	32,8	39,6
KRAJOWE	10,1	6,8	68,1	42,1
Obligacje	23,5	20,4	86,5	43,0
Przychody z prywatyzacji	5,5	0,3	5,8	8,9
Prefinansowanie zadań z udziałem środków z UE	-2,0	-3,2	163,8	-
ZAGRANICZNE	20,5	3,2	15,5	17,1

Styczeń-Kwiecień 2006 r.: RPP obniżyła stopy procentowe dwukrotnie o 0,25 pkt. proc. w lutym i styczniu. W marcu i kwietniu stopy procentowe pozostały na niezmiennym poziomie.

Stopy procentowe Narodowego Banku Polskiego

	Lombardowa	Redyskontowa	Referencyjna	Depozytowa
2005 Czerwiec 29	6,50	5,50	5,00	3,50
2005 Lipiec 27	6,25	5,25	4,75	3,25
2005 Sierpień 31	6,00	4,75	4,50	3,00
2006 Styczeń 31	5,75	4,50	4,25	2,75
2006 Luty 28	5,50	4,25	4,00	2,50



Styczeń-Marzec 2006 r.: według wstępnych danych NBP, deficyt na rachunku obrotów handlowych wyniósł 270 mln euro i był większy o 8 mln euro, eksport wzrósł o 20,7%, a import o 20,5% (w odniesieniu do analogicznego okresu roku poprzedniego).

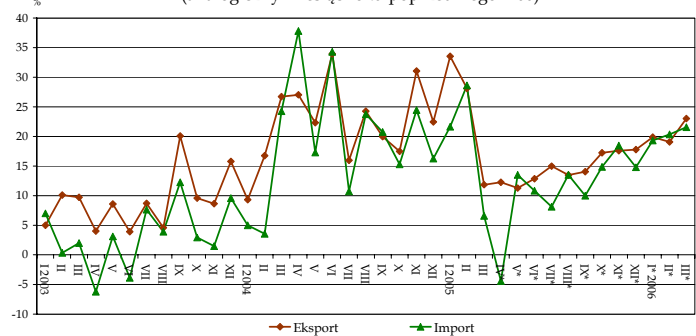
Obroty handlu zagranicznego w mln euro (według NBP)

	2003	2004	2005	I-III 2005	I-III 2006
Saldo	-5 076	-4 552	-2 325	-262	-270
Eksport	53 814	65 847	76 742	17 613	21 266
Import	58 890	70 399	79 067	17 875	21 536

Obroty handlu zagranicznego w mln euro (według GUS)

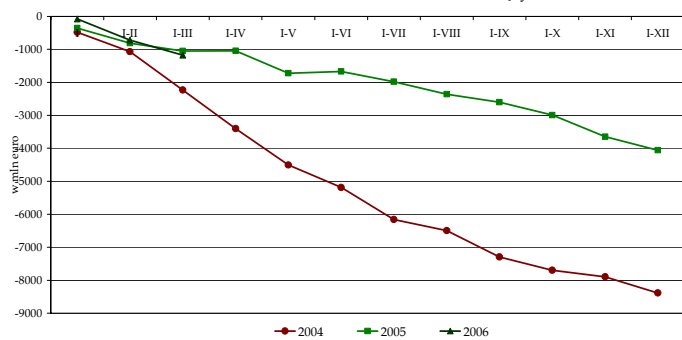
	2003	2004	2005	I-III 2005	I-III 2006
Saldo	-14 427	-11 656	-9 250	-1 543	-2 075
Eksport	53 577	59 698	71 394	16 291	19 892
Import	68 004	71 354	80 644	17 833	21 967

Dynamika eksportu i importu (analogiczny miesiąc roku poprzedniego=100)



Styczeń-Marzec 2006 r.: deficyt rachunku obrotów bieżących był o 129 mln euro wyższy niż w 2005 r. i wyniósł 1 177 mld euro.

Skumulowana wartość rachunku obrotów bieżących



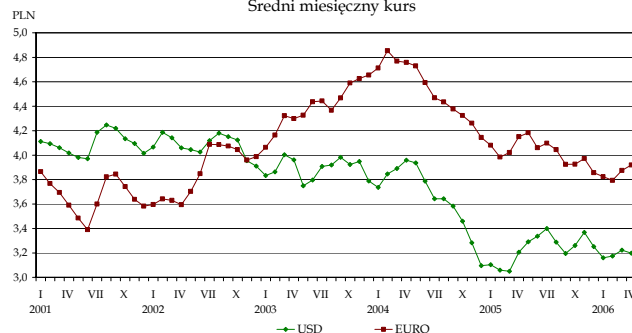
Saldo rachunku obrotów bieżących w mln euro

	2001	2002	2003	2004	I-III 2005	I-VI 2005	I-XII 2005	I-III 2006
	-6 042	-5 417	-4 109	-8 531	-1 048	-1 539	-3 497	-1 177

	2004	2005	I-III 2005	I-III 2006
w mln EUR				
Polskie inwestycje bezpośrednie za granicą	-632	-908	-93	-130
Zagraniczne inwestycje bezpośrednie w Polsce	10 026	6 917	2 355	2 748
Inwestycje portfelowe - aktywa	-1 047	-2 040	-380	-898
Pozostałe inwestycje - aktywa	-9 433	-2 397	-859	-503
Oficjalne aktywa rezerwowe	-705	-6 414	-1 854	-1 039

Styczeń-Kwiecień 2006 r.: złoty umocnił się wobec euro (kurs EUR/PLN obniżył się o 5,1%), natomiast osłabił się względem dolara (kurs USD/PLN wzrósł o 2,7%).

Średni miesięczny kurs



Kursy dolara i euro według NBP

		III 2005	IV	V	VII	IX	XII	III 2006	IV
1 USD	na koniec miesiąca	3,1518	3,2988	3,3265	3,3689	3,2575	3,2613	3,2491	3,0841
	średnia miesięczna	3,0492	3,2053	3,2909	3,3992	3,1952	3,2518	3,2229	3,1982
1 EUR	na koniec miesiąca	4,0837	4,2756	4,1212	4,0758	3,9166	3,8598	3,9357	3,8740
	średnia miesięczna	4,0209	4,1510	4,1827	4,0973	3,9247	3,8559	3,8748	3,9194