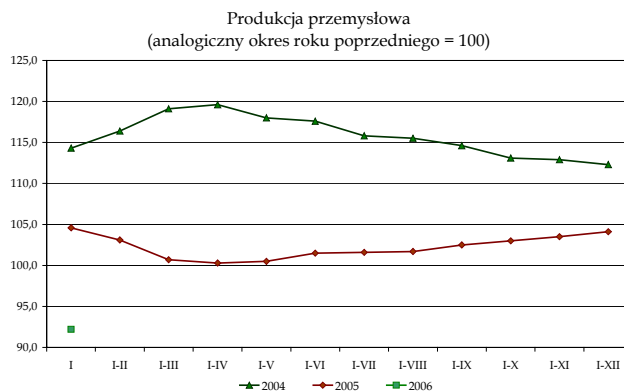
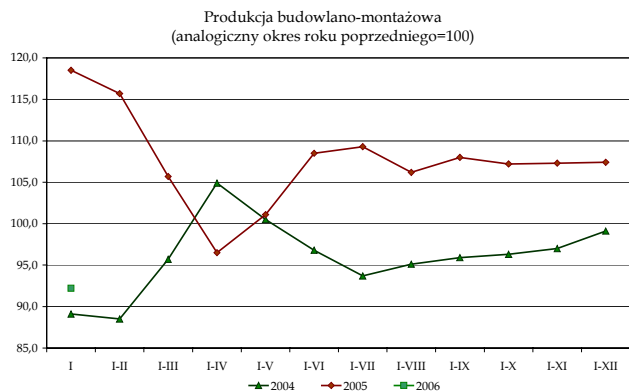


W styczniu 2006 r. (w porównaniu do analogicznego okresu roku poprzedniego):

- Wzrost produkcji sprzedanej przemysłu wyniósł 9,5%. Najwyższą dynamikę produkcji obserwowano w przetwórstwie przemysłowym (10,0%).
- Odnotowano znaczny spadek produkcji budowlano-montażowej (7,8%).
- Inflacja mierzona wskaźnikiem CPI ukształtowała się na poziomie 0,7%.
- Liczba zarejestrowanych bezrobotnych wyniosła 2867 tys. os. i spadła o 7,4% (wobec wzrostu o 3,4% względem grudnia 2005 r.).
- Stopa bezrobocia nieznacznie wzrosła i wyniosła 18,0% (wobec 17,6% w grudniu 2005 r.).
- Przeciętne miesięczne wynagrodzenie nominalnego brutto w sektorze przedsiębiorstw wyniosło 2471 zł (o 3,6% wyższe).
- Przeciętna emerytura i renta z pozarolniczego systemu ubezpieczeń wzrosła o 3,0%, a o 1,0% przeciętna emerytura i renta rolników indywidualnych.
- Wyniki realizacji budżetu w styczniu 2006 roku wskazują, że zanotowano nadwyżkę budżetową. Realizacja dochodów wyniosła 10%, a wydatków 8,4% zaplanowanych w ustawie.
- Rada Polityki Pieniężnej obniżyła stopy procentowe o 0,25 pkt. proc, a w lutym o kolejne 0,25 pkt. proc.
- Na rynku walutowym złoty umocnił się w stosunku do euro, osłabił się wobec dolara.
- Na koniec grudnia 2005 roku obserwowano ujemne saldo na rachunku bieżącym bilansu płatniczego.

Styczeń 2006 r.: produkcja sprzedana przemysłu wzrosła o 9,5%, natomiast produkcja budowlano-montażowa spadła o 7,8% (w odniesieniu do analogicznego okresu roku poprzedniego).



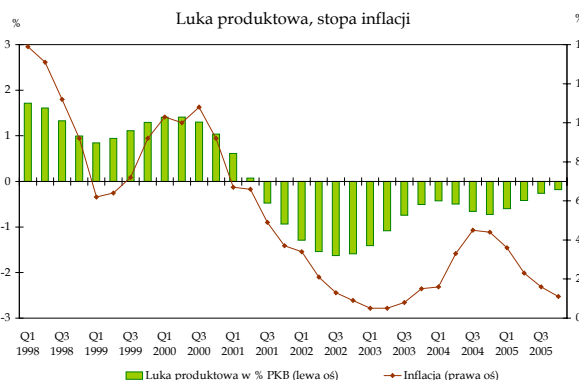
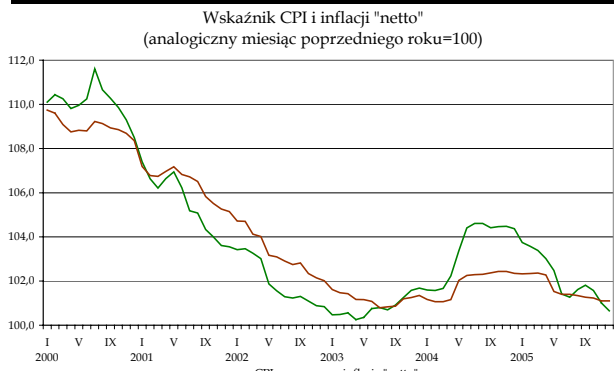
Dynamika produkcji przemysłowej i budowlano-montażowej

		I	I-II	I-III	I-IV	I-V	I-VI	I-VII	I-VIII	I-IX	I-X	I-XI	I-XII
Produkcja sprzedana przemysłu	2004	114,4	116,4	119,1	119,6	118,0	117,6	115,8	115,5	114,6	113,1	112,9	112,3
	2005	104,6	103,2	100,7	100,3	100,5	101,5	101,6	101,7	102,5	103,0	103,5	104,1
	2006	109,5											
Produkcja budowlano-montażowa	2004	83,2	88,5	95,7	104,9	100,5	96,8	93,7	95,1	95,9	96,3	97,0	99,1
	2005	118,5	115,7	105,7	96,5	101,1	108,5	109,3	106,2	108,0	107,2	107,3	107,4
	2006	92,2											

Styczeń 2006 r.: wskaźnik CPI wyniósł 0,7%, wskaźnik cen produkcji przemysłowej - 0,5%, a wskaźnik cen produkcji budowlano-montażowej - 2,3% (względem analogicznego okresu roku poprzedniego).

Indeks wzrostu cen

		I	I-II	I-III	I-IV	I-V	I-VI	I-VII	I-VIII	I-IX	I-X	I-XI	I-XII
Ceny produkcji sprzedanej przemysłu	2004	104,1	104,2	104,4	105,2	106,1	106,6	106,9	107,1	107,2	107,2	107,2	107,0
	2005	104,5	103,9	103,3	102,7	102,0	101,7	101,4	101,2	101,1	100,8	100,7	100,7
	2006	100,5											
Ceny towarów i usług konsumpcyjnych	2004	99,3	99,4	99,7	100,1	100,5	100,9	101,2	101,5	101,8	102,1	102,3	102,5
	2005	104,0	103,7	103,6	103,4	103,2	102,9	102,7	102,5	102,5	102,4	102,2	102,1
	2006	100,7											
Ceny produkcji budowlano-montażowej	2004	99,3	99,4	99,7	100,1	100,5	100,9	101,2	101,5	101,8	102,1	102,3	102,5
	2005	104,8	104,8	104,7	104,4	104,1	103,8	103,6	103,4	103,3	103,2	103,1	103,1
	2006	102,3											



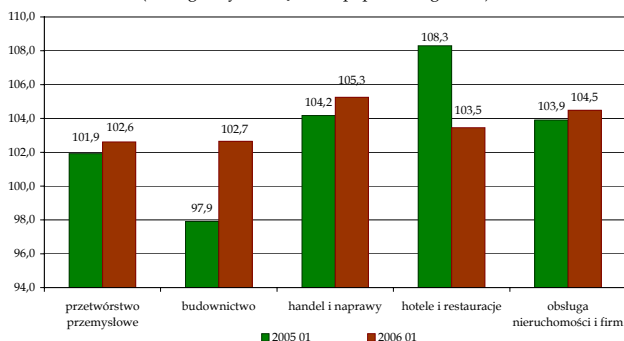
Styczeń 2006 r.: stopa bezrobocia nieznacznie wzrosła i osiągnęła poziom 18,0%, zatrudnienie w sektorze przedsiębiorstw wzrosło o 2,6% i wyniosło 4862 tys. os. (w odniesieniu do analogicznego okresu roku poprzedniego).

Stopa bezrobocia

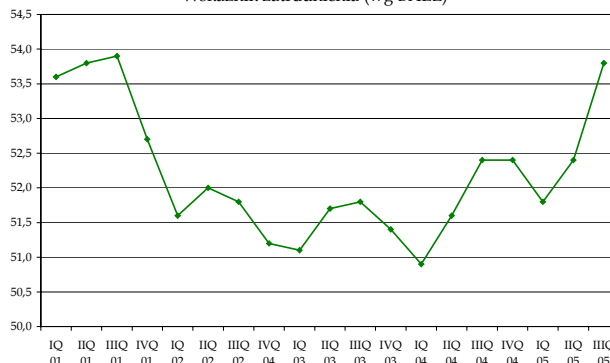
	2003	2004	2005	I 05	II	III	IV	V	VI	VII	VIII	IX	X	XI	XII 05	I 06
Rejestrowane	20,0	19,1	17,6	19,5	19,4	19,3	18,8	18,3	18,0	17,9	17,7	17,6	17,3	17,3	17,6	18,0
BAEL*	19,3	18,0	b.d.	18,9	18,9	18,9	18,1	18,1	18,1	17,4	17,4	17,4	b.d.	b.d.	b.d.	b.d.

*-BAEL – Badanie Aktywności Ekonomicznej Ludności

Dynamika przeciętnego zatrudnienia w sektorze przedsiębiorstw (analogiczny miesiąc roku poprzedniego=100)

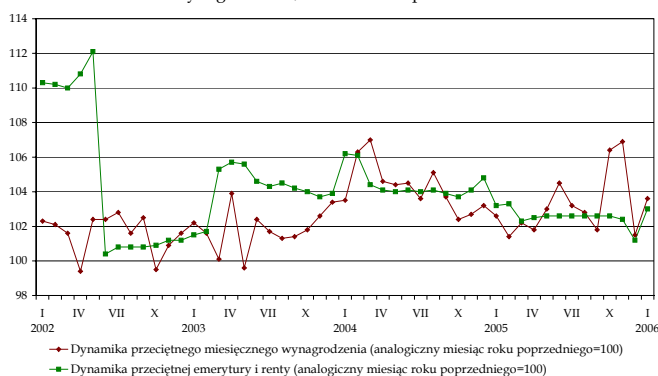


Wskaźnik zatrudnienia (wg BAEL)

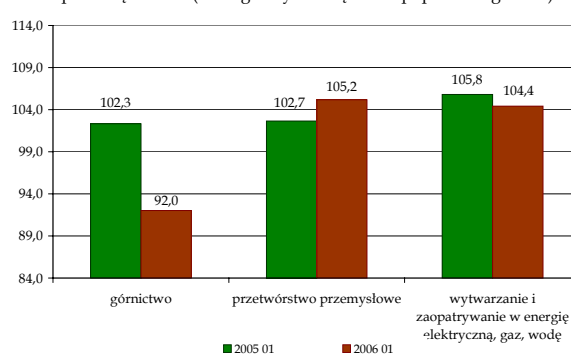


Styczeń 2006 r.: przeciętne miesięczne wynagrodzenie w sektorze przedsiębiorstw wyniosło 2471zł i było wyższe o 3,6% (o 2,9% w ujęciu realnym) (w odniesieniu do analogicznego okresu roku poprzedniego).

Wynagrodzenia, świadczenia społeczne

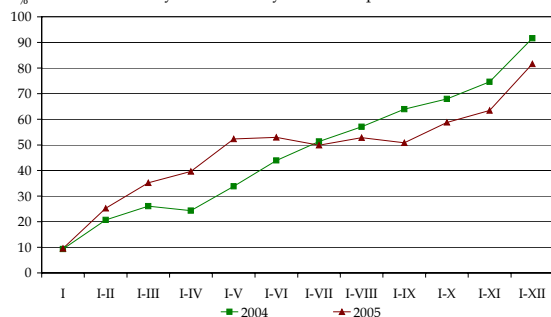


Dynamika przeciętnego miesięcznego wynagrodzenia w sektorze przedsiębiorstw (analogiczny miesiąc roku poprzedniego=100)

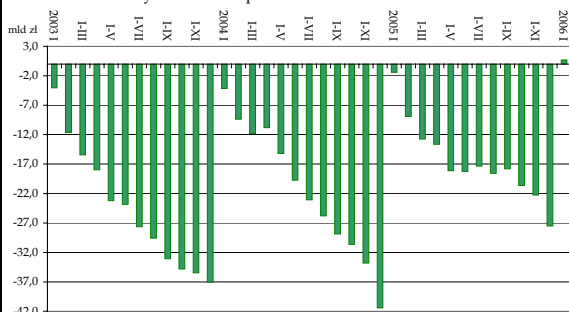


Styczeń 2006 r.: wykonanie dochodów budżetu wyniosło 10%, a wydatków 8,3% zaplanowanych w Ustawie, odnotowano nadwyżkę budżetową, która wyniosła 700 mln zł.

Wykonanie deficytu budżetu państwa



Wynik budżetu państwa w latach 2003-2006

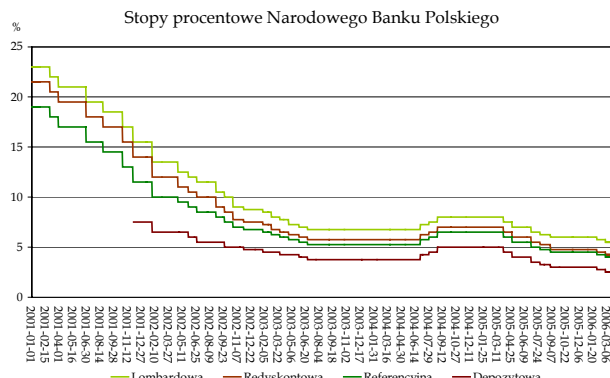
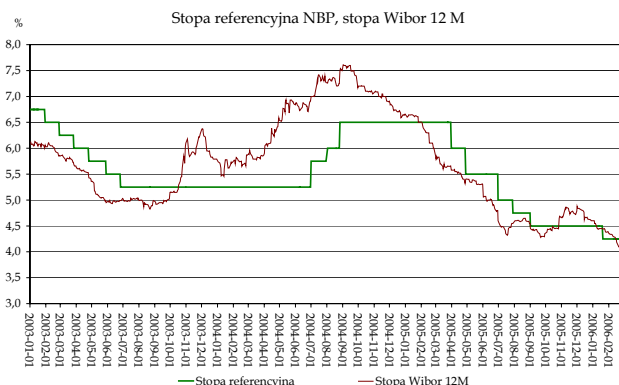


	Ustawa budżetowa na 2006 r.	Wykonanie		
		I 2006	I 2005	
	w mld zł	w %		
DOCHODY	194,1	19,5	10,0	9,6
Podatki pośrednie	85,3	9,9	11,6	11,4
Podatek akcyzowy	42,7	5,4	12,7	-
WYDATKI	224,7	18,8	8,3	8,7
Obsługa długu krajowego	23,1	0,8	3,5	3,4
Obsługa długu zagranicznego	5,3	0,5	9,4	6,8
Dotacja dla funduszu emerytalno-rentowego	14,9	1,4	9,5	8,0
Dotacja dla FUS	23,4	4,1	17,5	16,6
Subwencje ogólne dla jednostek samorządu terytorialnego	34,4	4,7	13,6	13,8
SALDO	-30,5	0,7	-	4,5
ŹRÓDŁA FINANSOWANIA DEFICYTU	30,5	-0,7	-	4,5
KRAJOWE	10,1	-1,2	-	4,8
Obligacje	23,5	9,3	39,3	15,3
Przychody z prywatyzacji	5,5	0,1	2,5	7,1
Prefinansowanie zadań z udziałem środków z UE	-2,0	-0,1	5,3	14,9
ZAGRANICZNE	20,5	0,5	2,6	1,9

Styczeń 2006 r.: RPP obniżyła stopy procentowe o 0,25 pkt. proc., a w lutym o kolejne 0,25 punktu procentowego.

Stopy procentowe Narodowego Banku Polskiego

	Lombardowa	Redyskontowa	Referencyjna	Depozytowa
2005 Czerwiec 29	6,50	5,50	5,00	3,50
2005 Lipiec 27	6,25	5,25	4,75	3,25
2005 Sierpień 31	6,00	4,75	4,50	3,00
2006 Styczeń 31	5,75	4,50	4,25	2,75
2006 Luty 28	5,50	4,25	4,00	2,50



Styczeń–Grudzień 2005 r.: według danych NBP, deficyt handlowy wyniósł 2325 mln euro i był niższy o 2227 mln euro, eksport wzrósł o 16,6%, a import o 12,3% (w odniesieniu do analogicznego okresu roku poprzedniego).

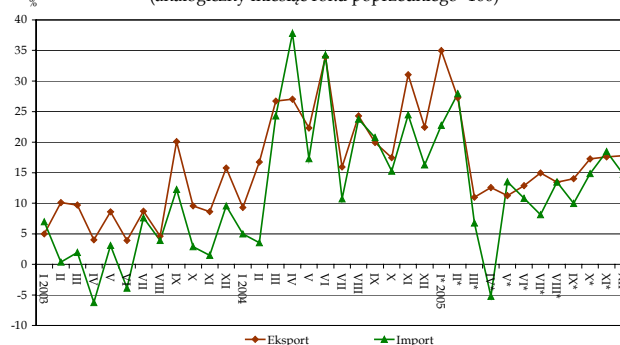
Obroty handlu zagranicznego w mln euro (według NBP)

	2002	2003	I-XII 2004	I-XII 2005
Deficyt handlowy	-7 712	-5 076	-4 552	-2 325
Eksport	49 324	53 814	65 847	76 742
Import	57 036	58 890	70 399	79 067

Obroty handlu zagranicznego w mln euro (według GUS)

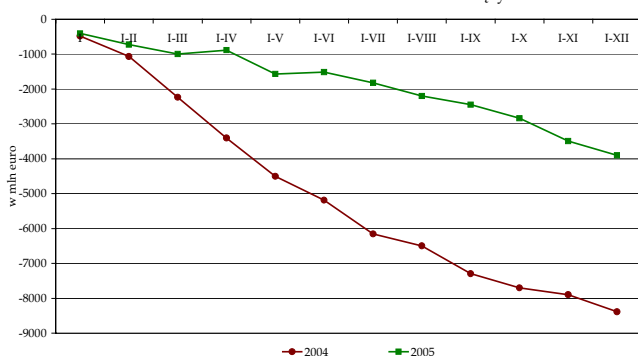
	2002	2003	I-XII 2004	I-XII 2005
Deficyt handlowy	-14 103	-14 427	-11 656	-9 250
Eksport	41 010	53 577	59 698	71 394
Import	55 113	68 004	71 354	80 644

Dynamika eksportu i importu
(analogiczny miesiąc roku poprzedniego=100)



Styczeń–Grudzień 2005 r.: saldo rachunku obrotów bieżących było o niemal 5 mld niższe niż w 2004 r., deficyt wyniósł 3903 mln euro.

Skumulowana wartość rachunku obrotów bieżących



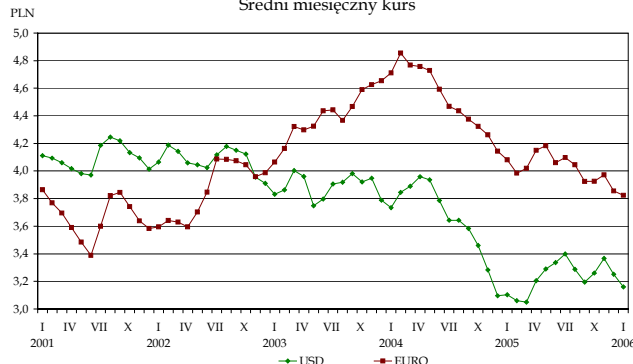
Saldo rachunku obrotów bieżących w mln euro

2001	2002	2003	I-XII 2004	I-VI 2005	I-XII 2005
-6 042	-5 417	-4 109	-8387	-1 518	-3 903

	I-XII 2004	I-XII 2005
	w mln EUR	
Polskie inwestycje bezpośrednie za granicą	-632	-908
Zagraniczne inwestycje bezpośrednie w Polsce	10 026	6 917
Inwestycje portfelowe - aktywa	-1 047	-2 040
Pozostałe inwestycje - aktywa	-9 433	-2 397
Oficjalne aktywa rezerwowe	-705	-6 414

Styczeń 2006 r.: złoty umocnił się wobec euro (spadek o 6,3%), natomiast osłabienie nastąpiło względem dolara (wzrost o 1,8%).

Średni miesięczny kurs



Kursy dolara i euro według NBP

		I 2005	III	V	VII	IX	XI	XII	I 2006
1 USD	na koniec miesiąca	3,1200	3,1518	3,3265	3,3689	3,2575	3,3165	3,2613	3,1630
	średnia miesięczna	3,1033	3,0492	3,2909	3,3992	3,1952	3,3672	3,2518	3,1599
1 EUR	na koniec miesiąca	4,0503	4,0837	4,1212	4,0758	3,9166	3,9053	3,8598	3,8285
	średnia miesięczna	4,0816	4,0209	4,1827	4,0973	3,9247	3,9721	3,8559	3,8245

Źródło: Główny Urząd Statystyczny, Narodowy Bank Polski, Ministerstwo Finansów.