

MINISTERSTWO GOSPODARKI

POLSKA 2009
RAPORT O STANIE
HANDLU ZAGRANICZNEGO

WARSZAWA 2009

Opracowanie:

Ministerstwo Gospodarki
Departament Analiz i Prognoz
Kazimierz Miszczyk (Koordynator Zespołu Analiz Handlu Zagranicznego),
Małgorzata Mendyk, Monika Walczak

pod kierunkiem:

Anety Piątkowskiej – Dyrektora Departamentu Analiz i Prognoz

ISSN 1429-3021

Spis treści

| | |
|--|-----------|
| SYNTEZA | 5 |
| 1 ZMIANY UWARUNKOWAŃ ZEWNĘTRZNYCH I WEWNĘTRZNYCH | 7 |
| 1.1 Uwarunkowania zewnętrzne | 7 |
| 1.1.1 Eskalacja kryzysu finansowego na sferę realną gospodarki światowej w 2008 r. | 7 |
| 1.1.2 Implikacje kryzysu w gospodarce i handlu światowym w 2008 r. i na początku 2009 r. . | 8 |
| 1.1.3 Zmiany cen światowych i kursów walutowych | 9 |
| 1.1.4 Sytuacja w handlu światowym | 9 |
| 1.1.5 Perspektywy żywienia gospodarki światowej | 16 |
| 1.2 Uwarunkowania wewnętrzne | 18 |
| 1.2.1 Ogólna sytuacja w polskiej gospodarce | 18 |
| 1.2.2 Uwarunkowania kursowe i ich wpływ na obroty towarowe | 19 |
| 1.2.3 Sytuacja polskich eksporterów w czasie kryzysu | 20 |
| 2 DŁUGOOKRESOWE ZMIANY OBROTÓW TOWAROWYCH | 21 |
| 2.1 Zmiany w okresie transformacji | 21 |
| 2.2 Zmiany w okresie bieżącej dekady | 22 |
| 2.2.1 Zmiany wartości obrotów | 22 |
| 2.2.2 Zmiany wolumenu obrotów | 25 |
| 3 WAŻNIEJSZE ZMIANY OBROTÓW W 2008 R. | 27 |
| 4 SKALA I DYNAMIKA OBROTÓW TOWAROWYCH W 2008 R. | 29 |
| 4.1 Obroty według NBP | 29 |
| 4.2 Obroty według GUS | 31 |
| 5 ZMIANY STRUKTURY GEOGRAFICZNEJ OBROTÓW TOWAROWYCH | 33 |
| 5.1 Zmiany w przekroju kontynentalnym | 33 |
| 5.2 Zmiany w przekroju głównych ugrupowań krajów | 34 |
| 5.3 Unia Europejska | 36 |
| 5.4 Wspólnota Niepodległych Państw | 37 |
| 5.5 Chiny i Republika Korei | 38 |
| 6 ZMIANY STRUKTURY PRZEDMIOTOWEJ OBROTÓW | 39 |
| 6.1 Zmiany struktury towarowej obrotów w 2008 r. i ich wpływ na saldo wymiany | 42 |
| 7 KIERUNKI PRZEZNACZENIA IMPORTU | 49 |
| 7.1 Rozdysponowanie importu według kierunków przeznaczenia | 49 |
| 7.2 Wpływ importu surowców energetycznych na polski import ogółem | 50 |
| 8 PROGNOZY NA ROK 2009 | 53 |
| Spis tabel | 56 |
| Spis wykresów | 56 |

SYNTEZA

Uwarunkowania zewnętrzne i wewnętrzne polskiego handlu zagranicznego w 2008 r., a szczególnie w jego drugiej połowie, uległy istotnemu pogorszeniu w konsekwencji rozszerzającego się światowego kryzysu gospodarczego. Według Międzynarodowego Funduszu Walutowego, **tempo wzrostu gospodarki światowej obniżyło się z 5,2% w 2007 roku do ok. 3,2% w 2008**. Tempo wzrostu wolumenu światowego eksportu, podobnie jak importu, zmniejszyło się z 6% do 2% (według danych Światowej Organizacji Handlu).

Według Komisji Europejskiej **tempo wzrostu gospodarczego w UE-27 obniżyło się z 2,9% w roku 2007 do 0,9% w roku 2008**. Natomiast w Niemczech, które są najważniejszym polskim rynkiem eksportowym, tempo wzrostu PKB zmniejszyło się z 2,5% do ok. 1,3%. **Tempo wzrostu popytu krajowego w Unii Europejskiej również uległo istotnemu spowolnieniu** (z 3% do ok. 0,9%).

Kryzys gospodarczy spowodował załamanie popytu importowego, które okazało się przy tym na tyle głębokie i stosunkowo nagłe, a jego zasięg światowy na tyle szeroki, że niemal bezzwłocznie – bo już **od listopada 2008 r., notowany jest bezprecedensowy spadek polskich obrotów na wszystkich znaczących dla Polski rynkach**.

O ile w pierwszych trzech kwartałach 2008 r. odnotowano dynamiczny wzrost obrotów towarowych z zagranicą – o 19,8% po stronie eksportu i o 23,8% po stronie importu, to w październiku 2008 r. nastąpiło ich znaczne spowolnienie, a od listopada spadek. W IV kwartale 2008 r. eksport zmniejszył się o 1,2%, zaś tempo wzrostu importu wyhamowało do 3,7%.

Mimo załamania obrotów w ostatnim kwartale 2008 r., ich roczne tempo wzrostu utrzymało się już piąty rok z rzędu na poziomie dwucyfrowym. Wartość eksportu wyrażona w euro wzrosła w 2008 r. o 14,1%, czyli wolniej o 1,7 pkt. proc. niż rok wcześniej, zaś tempo wzrostu importu obniżyło się o 1,2 pkt. proc., do 18,3%. Spowolnienie wzrostu eksportu w stosunku do importu, sięgające 4,2 pkt. proc. okazało się większe niż przed rokiem o 0,5 pkt. proc. W rezultacie **nastąpiło znaczne pogłębienie się deficytu obrotów towarowych, o 7,7 mld EUR, do poziomu 26,2 mld EUR**.

W strukturze geograficznej polskiego handlu zaszły w 2008 r. stosunkowo niewielkie zmiany. Nieznacznie zmniejszył się udział krajów rozwiniętych w polskich obrotach w porównaniu z rokiem 2007 – w eksporcie o 1,1 pkt. proc., do 83%, zaś w imporcie o 1,8 pkt. proc., do 69,3%. Było to głównie wynikiem obniżenia się udziału rynków unijnych do 77,8% po stronie eksportu (o 1,1 pkt. proc.) oraz do 61,9% po stronie importu (o 2,3 pkt. proc.). Eksport do UE wzrósł w 2008 roku o 1,6 pkt. proc. wolniej niż import, co w rezultacie spowodowało zmniejszenie nadwyżki w obrotach w tym rynkiem o blisko 0,8 mld EUR, do poziomu niespełna 2,3 mld EUR.

Rok 2008 przyniósł po raz kolejny **pogorszenie bilansu w wymianie z krajami rozwijającymi się**. Ich udział w eksporcie (17%) wzrósł o 1,8 pkt. proc. wolniej niż w ogólnym imporcie (30,7%). W konsekwencji, tradycyjnie wysokie ujemne saldo obrotów z tymi rynkami powiększyło się o dalsze 5,4 mld EUR, do poziomu blisko 24 mld EUR. Tym samym stanowiło ono prawie 91,5% ogólnego polskiego deficytu.

O skali ogólnego deficytu w polskich obrotach tradycyjnie decyduje głęboko ujemny bilans wymiany z Chinami i Rosją. W roku 2008 łącznie ujemne saldo w handlu tylko z tymi dwoma rynkami wyniosło 18,4 mld EUR, co stanowiło 70,3% ogólnego polskiego deficytu.

Zmiany struktury towarowej eksportu w 2008 roku, podobnie jak rok wcześniej, były stosunkowo umiarkowane, co może świadczyć o zbyt powolnym wzroście nowoczesności i konkurencyjności polskiej oferty towarowej. Za główny nośnik nowoczesności uważane są **wyroby elektromaszynowe**, których udział w ogólnym eksporcie zwiększył się zaledwie o ok. 1 pkt. proc. wobec roku poprzedniego (do ok. 43%). Wzrost importu w tej grupie towarów wyniósł 18,3% i okazał się o 2,5 pkt. proc. szybszy niż po stronie eksportu, co skutkowało pogłębieniem się deficytu w obrotach wyrobami elektromaszynowymi o blisko 1,7 mld EUR, do prawie 4,8 mld EUR.

Na saldo obrotów towarowych negatywnie wpłynęły zmiany w wymianie produktami mineralnymi oraz wyrobami przemysłu chemicznego. W obrotach **produktami mineralnymi** deficyt pogłębił się w 2008 r. o 3,4 mld EUR, do poziomu niemal 12,4 mld EUR. Było to przede wszystkim wynikiem wzrostu cen surowców energetycznych, w tym głównie rekordowego wzrostu cen ropy naftowej. Ponadto, na wzrost wydatków importowych w obrotach produktami mineralnymi nałożył się również dynamiczny wzrost wydatków na import węgla (o 690 mln EUR, do blisko 1,1 mld EUR), przy równoczesnym stosunkowo niskim przyroście wpływów z eksportu tego surowca (o 160 mln EUR, do niespełna 1 mld EUR).

Rozpatrując zmiany struktury towarowej obrotów w 2008 r. pod kątem ich negatywnego wpływu na saldo wymiany, należy odnotować również utrzymujący się już tradycyjnie relatywnie wysoki deficyt (7,7 mld EUR w 2007 r.) w obrotach wyrobami **przemysłu chemicznego**, który uległ w 2008 roku dalszemu pogłębieniu do 8,9 mld EUR.

W roku 2007 odnotowano dynamiczny wzrost importu **wyrobów metalurgicznych**, co spowodowało wzrost deficytu o blisko 1,4 mld EUR, do niespełna 1,8 mld EUR. W roku 2008 został on jednak zredukowany o blisko 740 mln EUR, do poziomu niespełna 1 mld EUR, co było głównie rezultatem zmniejszenia ujemnego bilansu w handlu żelazem, żeliwem i stalą (o prawie 390 mln EUR) oraz aluminium i wyrobami z aluminium (o 170 mln EUR).

Skutki kryzysu gospodarczego na świecie oddziałują na uwarunkowania zewnętrzne i wewnętrzne polskiego handlu zagranicznego, co przełożyło się na drastyczne załamanie obrotów w pierwszych miesiącach 2009. Po 5 miesiącach br. odnotowano spadek eksportu o 23,7%, a importu o 30,9%. Notowana od początku 2009 r. – w przeciwieństwie do trzech lat poprzednich – znacznie **mniejsza dynamika po stronie importu niż eksportu**, pozwoliła na **powstrzymanie trwającej od kilku ostatnich lat tendencji do dynamicznego narastania deficytu, a następnie na jego wyraźną redukcję**. Po 5 miesiącach 2009 r. ujemne saldo obrotów towarowych wyniosło niespełna 3,3 mld EUR i było 3-krotnie niższe niż w analogicznym okresie poprzedniego roku.

Przewiduje się, że skala obniżenia obrotów, zwłaszcza po stronie eksportu będzie stopniowo malała w następnych miesiącach 2009 r., przy czym pod koniec IV kwartału spadek eksportu zostanie prawdopodobnie całkowicie wyhamowany.

Jeżeli potwierdzą się oceny ekspertów OECD (zawarte w ostatnim raporcie z czerwca 2009 r.), w myśl których II kwartał br. zapoczątkował pozytywny przełom w przewyżnianiu kryzysu, to od IV kwartału można oczekiwać znaczącego przesilenia w polskim handlu zagranicznym.

1 ZMIANY UWARUNKOWAŃ ZEWNĘTRZNYCH I WEWNĘTRZNYCH

1.1 Uwarunkowania zewnętrzne

1.1.1 Eskalacja kryzysu finansowego na sferę realną gospodarki światowej w 2008 r.

Pierwsze poważniejsze symptomy kryzysu finansowego w Stanach Zjednoczonych ujawniły się w połowie 2007 r., w postaci spadku wartości zabezpieczeń hipotecznych dla udzielonych kredytów bankowych na skutek załamania się rynku nieruchomości. Jednak radykalna intensyfikacja jego oddziaływania na sferę realną gospodarki światowej, najpierw na rynkach rozwiniętych, a następnie rozwijających się, nastąpiła dopiero w rok później, tj. we wrześniu 2008 r.

Zaburzenia w sektorze finansowym dotkliwie ograniczyły działalność kredytową banków zarówno w sferze produkcji i podaży, jak i konsumpcji gospodarstw domowych. Skutki drastycznego ograniczenia zasilania finansowego sfery podaży i popytu ujawniły się zatem ze zdwojoną siłą w postaci rozległego i głębokiego załamania obrotów handlowych.

Pogorszenie sytuacji ekonomicznej poważnie osłabiło zaufanie zarówno w kręgach biznesu, jak i konsumentów. W obliczu poważnego ograniczenia dostępu do kredytów gospodarstwa domowe przeorientowały się na odbudowę oszczędności i radykalnie ograniczyły zakupy dóbr trwałego użytku, zwłaszcza samochodów.

Spadające ceny ropy i gazu, jakkolwiek bardzo korzystne dla konsumentów w krajach importujących te surowce wywołały dramatyczny spadek wpływów dewizowych w krajach eksportujących.

Obserwowane od października 2008 r. szybkie rozprzestrzenienie się kryzysu na gospodarki rozwinięte, widoczne w postaci załamania popytu wewnętrznego i wzrostu gospodarczego oraz wyjątkowo dotkliwego spadku obrotów handlowych, wskazują, że negatywne skutki obecnego kryzysu są bezprecedensowe. Tak duża skala redukcji obrotów handlowych, jaka nastąpiła na większości tych rynków, a także rynków ściśle z nimi powiązanych, w tym m.in. w Polsce, nie była notowana w żadnym z poprzednich kryzysów, noszących z reguły charakter regionalny.

Wśród najistotniejszych czynników, które zaważyły na tym załamaniu wymienia się:

- wyjątkowo szerokie i niemal równoczesne rozszerzenie załamania popytu na rynkach światowych;
- bardzo szeroko rozbudowane w ostatnich latach łańcuchy międzynarodowych, pionowych powiązań kooperacyjnych, skutkujące zwielokrotnieniem przepływu komponentów i półfabrykatów przez granice współpracujących krajów i tym samym szybszym bezpośrednim przenoszeniem skutków kryzysu między tymi krajami. Ponadto w warunkach rozbudowanych sieci kooperacyjnych i związanych z tym przyptyków transgranicznych powstaje problem coraz poważniejszych rozbieżności między przepływami strumieni towarowych brutto a

rzeczywistą wartością dodaną na poszczególnych etapach produkcji (w kolejnych krajach). Oznacza to, że zarejestrowane według obowiązujących procedur ewidencyjno – statystycznych zmiany strumieni towarowych, w tym skali ich kryzysowego załamania nie odzwierciedlają w sposób adekwatny załamania wartości dodanej i dochodów oraz innych wynikających stąd skutków ekonomicznych, m.in. w postaci redukcji zatrudnienia;

- dotkliwe ograniczenie dostępu oraz pogorszenie warunków finansowania kontraktów handlowych, co jest postrzegane jako jeden z poważniejszych problemów, wymagających systemowego rozwiązania we współpracy rządów i na szczeblu międzynarodowych instytucji, np. WTO.

Poza wymienionymi czynnikami eksperci WTO wskazują na narastające w ostatnim czasie tendencje protekcyjnistyczne, które mogły mieć wpływ na zaistniałe załamanie w handlu światowym. Dalsze narastanie tych tendencji może oddalić perspektywę ożywienia gospodarczego i przedłużyć obecny okres dekonunktury.

1.1.2 Implikacje kryzysu w gospodarce i handlu światowym w 2008 r. i na początku 2009 r.

Nagle załamanie światowego wzrostu gospodarczego, jakie nastąpiło w ostatnich miesiącach 2008 r. utrzymuje się także w bieżącym roku.

Oslabienie popytu w rozwiniętych gospodarkach wywołało spadek aktywów i narastającą niepewność gospodarczą, która przełożyła się na spadek tempa wzrostu produkcji światowej z 3,5% w 2007 r. do poziomu 1,7% w 2008 r., tj. najniższego od 2001 r. i zarazem znacznie wolniejszego od średniego tempa wzrostu z ostatnich 10 lat (ok. 2,9%).

Rozwinięte gospodarki zdołały zaledwie osiągnąć w 2008 r. wzrost na poziomie 0,8%, wobec 2,5% w roku 2007 oraz średniego tempa na poziomie 2,2% w okresie 2000–2008.

Z drugiej strony **gospodarki rozwijające się** zwiększyły swoją produkcję w 2008 r. o 5,6%, czyli o blisko 2 pkt. proc. wolniej niż w roku 2007, ale zarazem nadal w tempie zbliżonym do średniego tempa za okres 2000-2008.

Kraje eksportujące ropę naftową osiągnęły w 2008 r. przeciętny wzrost eksportu na poziomie 5,5%, przy czym eksport z Bliskiego Wschodu wzrósł o 6,3% .

PKB w Europie, podobnie jak w Ameryce Północnej wzrósł w roku 2008 r. zaledwie o 1%, podczas gdy **regiony eksportujące ropę naftową w Południowej i Centralnej Ameryce, WNP, Afryka i Bliski Wschód** osiągnęły ponad 5-proc.. wzrost.

Wzrost PKB w Azji w 2008 r. był wypadkową skrajnie różnych wyników poszczególnych gospodarek regionu (w Japonii spadek PKB o 0,7%, w Chinach wzrost o 9%). W Australii i Nowej Zelandii wzrost gospodarczy wyniósł 5,7%,

Ogólny obraz sytuacji w gospodarce światowej w 2008 r., zwłaszcza w gospodarkach rozwiniętych oraz w krajach eksportujących surowce – głównie energetyczne, i korzystających z rekordowych wzrostów ich cen światowych obejmował dwa krańcowo odmienne scenariusze, a mianowicie: kontynuację wzrostu trwającego niemal do końca trzeciego kwartału, oraz stosunkowo nagły spadek cen światowych, poważne zawirowania kursów walutowych, redukcja popytu, spadek PKB oraz wyjątkowo głębokie załamanie obrotów handlowych.

1.1.3 Zmiany cen światowych i kursów walutowych

Po długotrwałym okresie deprecjacji USD wobec innych walut – trwającym od 2002 r. – efektywny realny kurs waluty amerykańskiej wobec szerokiego koszyka innych walut głównych partnerów handlowych USA wzrósł w 2008 r. oraz w pierwszym okresie 2009 r.

Wyraźna aprecjacja dolara nastąpiła w drugiej połowie 2008 r., wraz z nasilaniem się kryzysu finansowego. Było to w znacznej mierze wynikiem stosunkowo naglej i szeroko zakrojonej wyprzedaży inwestycji podjętych w innych walutach i ich zamiany na walutę postrzeganą w okresie kryzysu jako najbardziej bezpieczną (obok dolara za taką walutę uznano także japońskiego jena).

O ile w I połowie 2008 r. euro umocniło się wobec dolara o 7%, a w okresie od stycznia 2006 r. do lipca 2008 r. kurs wspólnej waluty europejskiej umocnił się względem USD o 30%, to w drugim półroczu 2008 r. euro uległo osłabieniu o 14%.

Funt brytyjski, dolar kanadyjski oraz koreański won, w podobny sposób odnotowały ostre osłabienie wartości wobec dolara, podczas gdy yuan pozostał w tym czasie mniej lub bardziej stabilny.

Ceny surowców energetycznych, tj. ropy i gazu ulegały w roku 2008 poważnym wahaniom, co zaważyło na radykalnie odmiennym obrazie handlu w II połowie 2008 r. w porównaniu z pierwszym półroczem.

Po okresie stałego wzrostu w 2007 r., ceny ropy osiągnęły w połowie lipca 2008 r. rekordowy poziom ponad 140 USD za baryłkę. W okresie od stycznia 2007 r. do lipca 2008 r. ceny paliw wzrosły o ponad 140%, aby następnie, do końca 2008 r. obniżyć się o 63%.

Ceny innych surowców, włącznie z metalami i żywnością również spadły ze swoich rekordowych poziomów, jakie osiągnęły na początku 2008 r. Ze względu na poważne osłabienie popytu w większości krajów świata, zjawiska inflacyjne należały do rzadkości, podczas gdy ryzyko wystąpienia deflacji w niektórych krajach ocenia się jako bardziej realne w krótkiej perspektywie.

1.1.4 Sytuacja w handlu światowym

1.1.4.1 Wolumen obrotów towarowych w 2008 r.

Wzrost wolumenu światowych obrotów towarowych w 2008 r. wyraźnie spowolnił (do ok. 2%, wobec 6% w roku 2007). W tym kontekście należy odnotować, że w przypadku korzystnej koniunktury, wzrost obrotów handlowych z reguły wyprzedza wzrost produkcji, podczas, gdy w sytuacji spadku produkcji – jak to ma miejsce w 2009 r. – spadek obrotów handlowych okazuje się z reguły jeszcze głębszy.

Tempo wzrostu w roku 2008 było znacznie niższe od przeciętnego tempa wzrostu wolumenu obrotów towarowych w latach 1998–2008, wynoszącego 5,7%.

Wzrost wolumenu światowych obrotów towarowych w 2008 r. okazał się przy tym zbliżony do wzrostu produktu globalnego brutto, podczas gdy rok wcześniej wyprzedzał on wzrost światowego PKB. Przewiduje się, że w roku 2009 tempo wzrostu wolumenu obrotów towarowych będzie wolniejsze od tempa wzrostu globalnego PKB.

Dysproporcje między tempem wzrostu PKB i wolumenu obrotów towarowych w różnych regionach gospodarki światowej oraz na ważniejszych rynkach pozaunijnych w minionych trzech latach były znacznie zróżnicowane.

W regionie Ameryki Płd. i Centralnej wolumen eksportu wzrósł zaledwie o 1,5%, czyli ponad dwukrotnie wolniej niż w poprzednich dwóch latach, podczas gdy wolumen importu, podobnie jak w poprzednich dwóch latach zwiększył się tam o ponad 15%. Wzrost importu w tym regionie w 2008 r. był relatywnie najszybszy spośród innych regionów i zarazem znacznie szybszy od tempa wzrostu PKB (5,3%), podczas gdy wzrost eksportu wyraźnie nie nadązał za wzrostem PKB.

Regionem wyróżniającym się najszybszym wzrostem wolumenu eksportu w 2008 r. (o 6% w porównaniu z 2007 r.), była **WNP**, gdzie równocześnie odnotowano jeden z najwyższych wskaźników wzrostu wolumenu importu (15%).

W regionie **Bliskiego Wschodu** rok 2008 przyniósł dość znaczne spowolnienie wzrostu wolumenu obrotów zarówno po stronie eksportu (z 4% w roku 2007 do 3% w roku 2008), jak i w imporcie (z 14% w roku 2007 do 10% w roku 2008).

Podobne spowolnienie wzrostu obrotów eksportowych i importowych odnotowano w **Afryce**. Tempo wzrostu eksportu spadło tam z 4,5% w roku 2007 do 3% w roku 2008, a importu z 14% do 13%.

Wyraźne spowolnienie dynamiki wolumenu obrotów w 2008 r. nastąpiło również w **Azji**. Tempo wzrostu eksportu spadło tam z 11,5% w roku 2007 i 13,5% w roku 2006 do 4,5% w 2008 roku. Tempo wolumenu importu wyhamowało równocześnie z 8% do 4%.

Jednak najgłębsze spowolnienie wzrostu wolumenu eksportu w 2008 r. nastąpiło w **Europie** (do poziomu zaledwie 0,5% z 4% w roku 2007). Równocześnie, po stronie importu odnotowano spadek wolumenu obrotów o 1%.

W Ameryce Płn. tempo wzrostu wolumenu eksportu spadło z 8,5% w roku 2006 i 5% w 2007 r. do 1,5% w roku 2008, a po stronie importu wzrost wolumenu o 6% w roku 2006 i o 2% w roku 2007 przekształcił się w spadek o 2,5%.

Tabela 1 Zmiany wolumenu obrotów towarowych na świecie w latach 2006-2008 (w USD)

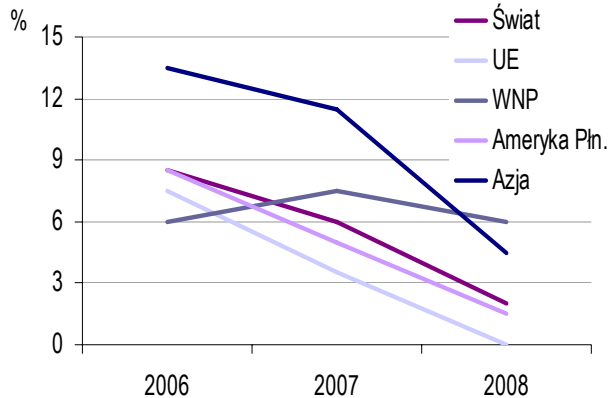
| | PKB | | | Eksport | | | Import | | |
|----------------------------------|------|------|------|---------|------|------|--------|------|------|
| | 2006 | 2007 | 2008 | 2006 | 2007 | 2008 | 2006 | 2007 | 2008 |
| Świat | 3,7 | 3,5 | 1,7 | 8,5 | 6,0 | 2,0 | 8,0 | 6,0 | 2,0 |
| Ameryka Północna | 2,9 | 2,1 | 1,1 | 8,5 | 5,0 | 1,5 | 6,0 | 2,0 | -2,5 |
| Stany Zjednoczone | 2,8 | 2,0 | 1,1 | 10,5 | 7,0 | 5,5 | 5,5 | 1,0 | -4,0 |
| Ameryka Środkowa i Południowa | 6,1 | 6,6 | 5,3 | 4,0 | 3,0 | 1,5 | 15,5 | 17,5 | 15,5 |
| Europa | 3,1 | 2,8 | 1,0 | 7,5 | 4,0 | 0,5 | 7,5 | 4,0 | -1,0 |
| Unia Europejska | 3,0 | 2,8 | 1,0 | 7,5 | 3,5 | 0,0 | 7,0 | 3,5 | -1,0 |
| Wspólnota Niepodległych Państw | 7,5 | 8,4 | 5,5 | 6,0 | 7,5 | 6,0 | 20,5 | 20,0 | 15,0 |
| Afryka | 5,7 | 5,8 | 5,0 | 1,5 | 4,5 | 3,0 | 10,0 | 14,0 | 13,0 |
| Bliski Wschód | 5,2 | 5,5 | 5,7 | 3,0 | 4,0 | 3,0 | 5,5 | 14,0 | 10,0 |
| Azja | 4,6 | 4,9 | 2,0 | 13,5 | 11,5 | 4,5 | 8,5 | 8,0 | 4,0 |
| Chiny | 11,6 | 11,9 | 9,0 | 22,0 | 19,5 | 8,5 | 16,5 | 13,5 | 4,0 |
| Japonia | 2,0 | 2,4 | -0,7 | 10,0 | 9,5 | 2,5 | 2,0 | 1,5 | -0,1 |
| Indie | 9,8 | 9,3 | 7,9 | 11,0 | 13,0 | 7,0 | 8,0 | 16,0 | 12,5 |
| Nowo uprzemysłowione kraje Azji* | 5,6 | 5,6 | 1,7 | 13,0 | 9,0 | 3,5 | 8,0 | 6,0 | 3,5 |

* Hong Kong, Republika Korei, Singapur i Tajwan

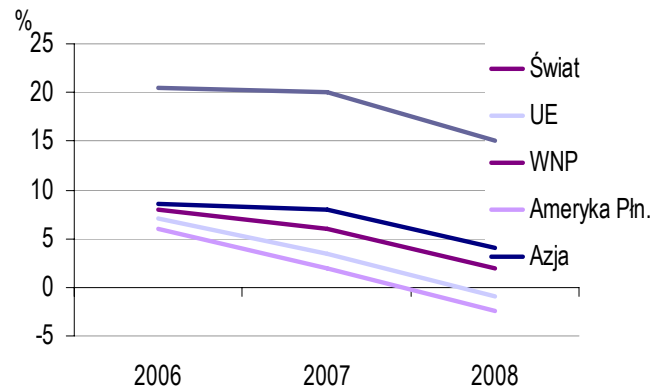
Źródło: DAP MG na podstawie danych WTO z lipca 2009.

Wykres 1 Zmiany wolumenu obrotów towarowych w wybranych krajach i grupach krajów w latach 2006-2008 (w ujęciu USD)

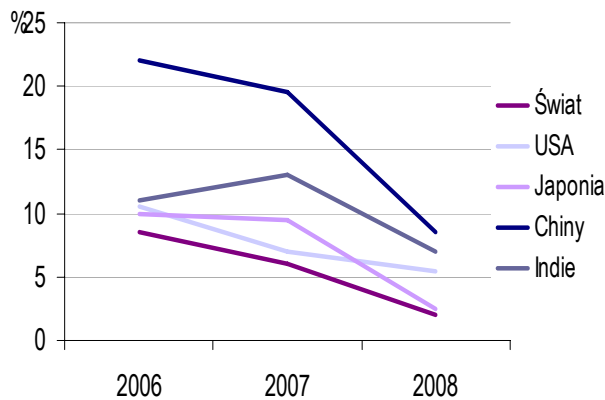
Zmiany wolumenu eksportu



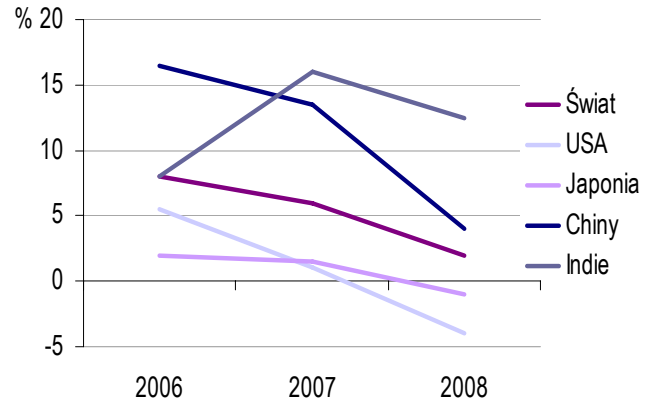
Zmiany wolumenu importu



Zmiany wolumenu eksportu



Zmiany wolumenu importu



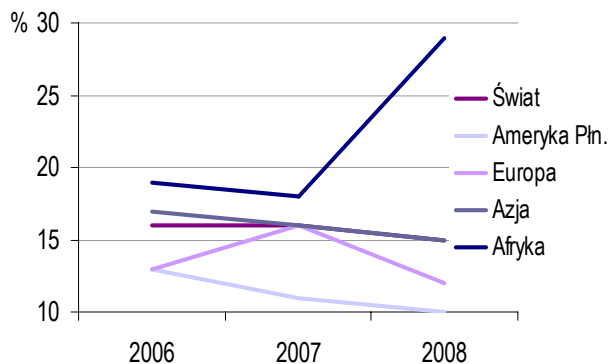
Źródło: DAP MG na podstawie danych WTO z lipca 2009.

1.1.4.2 Światowe obroty towarowe w bieżących cenach dolarowych

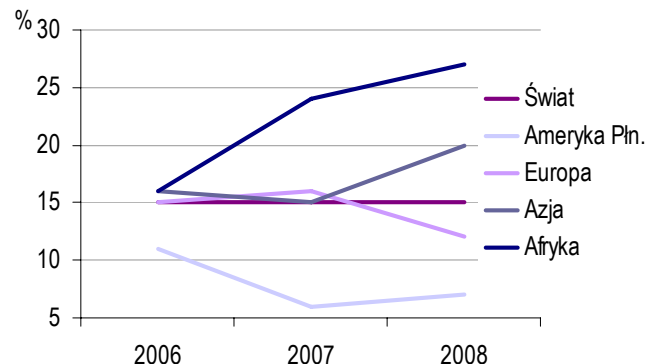
Globalny eksport w bieżących cenach dolarowych wzrósł w 2008 r. o 15%, osiągając wartość 15,8 bln USD. Eksport usług handlowych wzrósł o 4 pkt. proc. wolniej, do poziomu 3,7 bln USD.

Wykres 2 Tempo wzrostu obrotów towarowych w wybranych krajach i grupach krajów w latach 2006-2008 (w ujęciu USD)

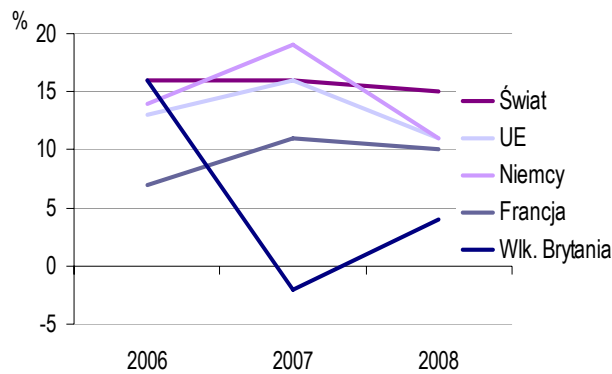
Tempo wzrostu eksportu wg kontynentów



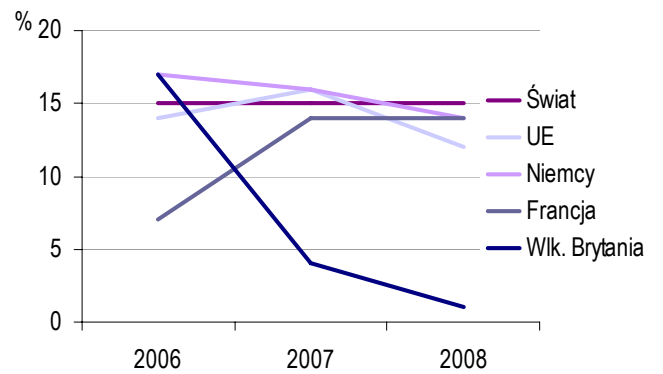
Tempo wzrostu importu wg kontynentów



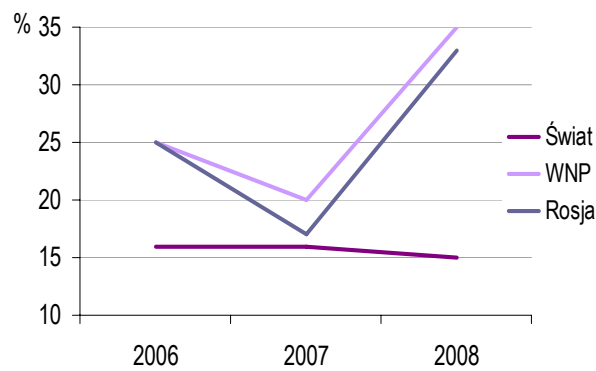
Tempo wzrostu eksportu w UE



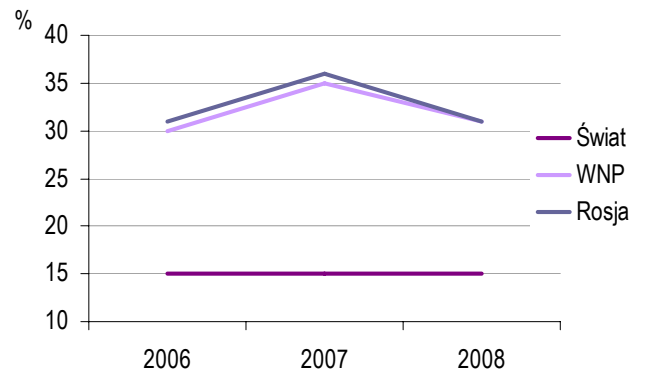
Tempo wzrostu importu w UE



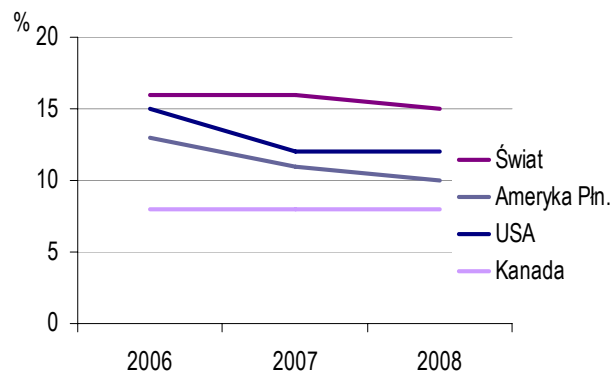
Tempo wzrostu eksportu w WNP



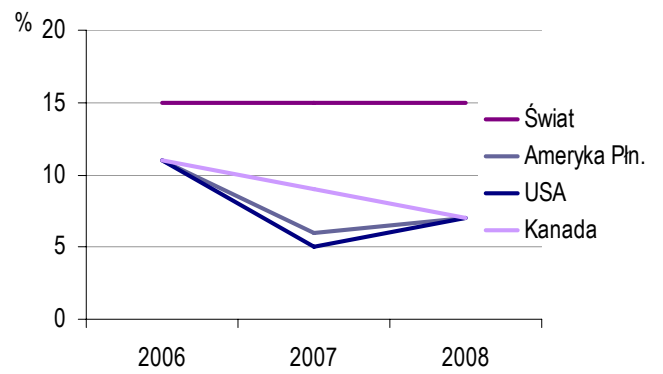
Tempo wzrostu importu w WNP



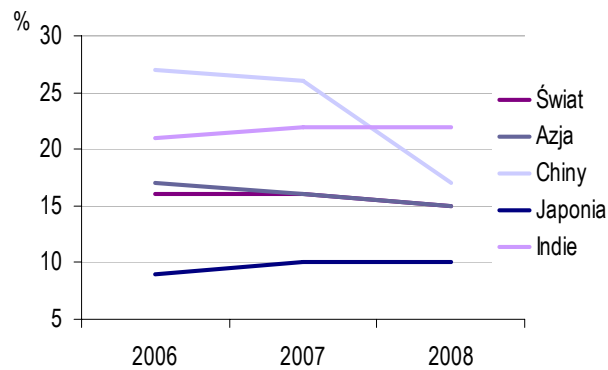
Tempo wzrostu eksportu w Ameryce Płn.



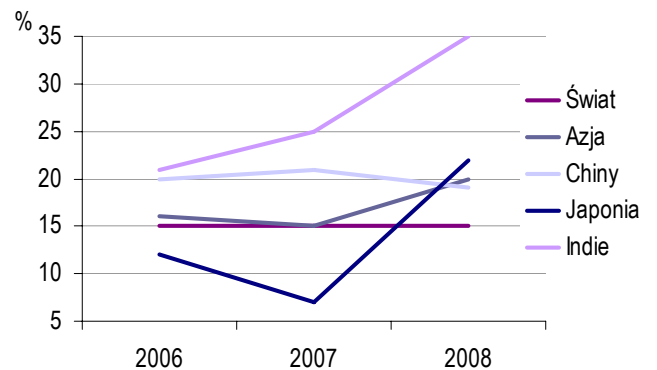
Tempo wzrostu importu w Ameryce Płn.



Tempo wzrostu eksportu w Azji



Tempo wzrostu importu w Azji



Źródło: DAP MG na podstawie danych WTO z lipca 2009.

Tabela 2 Tempo wzrostu obrotów towarowych na świecie w latach 2000-2008 (w ujęciu USD)

| | Eksport | | | | | Import | | | | |
|----------------------------------|---------|-----------|------|------|------|---------|-----------|------|------|------|
| | 2008 | 2000-2008 | 2006 | 2007 | 2008 | 2008 | 2000-2008 | 2006 | 2007 | 2008 |
| | mld USD | | w % | | | mld USD | | w % | | |
| Świat | 15.775 | 12 | 16 | 16 | 15 | 16.120 | 12 | 15 | 15 | 15 |
| Ameryka Północna | 2.049 | 7 | 13 | 11 | 10 | 2.909 | 7 | 11 | 6 | 7 |
| Stany Zjednoczone | 1.301 | 7 | 15 | 12 | 12 | 2.166 | 7 | 11 | 5 | 7 |
| Kanada | 456 | 6 | 8 | 8 | 8 | 418 | 7 | 11 | 9 | 7 |
| Meksyk | 292 | 7 | 17 | 9 | 7 | 323 | 7 | 15 | 10 | 9 |
| Ameryka Środkowa i Południowa | 602 | 15 | 21 | 14 | 21 | 595 | 14 | 22 | 25 | 30 |
| Brazylia | 198 | 17 | 16 | 17 | 23 | 183 | 15 | 23 | 32 | 44 |
| Pozostałe | 404 | 14 | 23 | 13 | 20 | 413 | 14 | 21 | 23 | 24 |
| Europa | 6.456 | 12 | 13 | 16 | 12 | 6.833 | 12 | 15 | 16 | 12 |
| Unia Europejska | 5.913 | 12 | 13 | 16 | 11 | 6.268 | 12 | 14 | 16 | 12 |
| Niemcy | 1.465 | 13 | 14 | 19 | 11 | 1.206 | 12 | 17 | 16 | 14 |
| Francja | 609 | 8 | 7 | 11 | 10 | 708 | 10 | 7 | 14 | 14 |
| Niderlandy | 634 | 13 | 14 | 19 | 15 | 574 | 13 | 15 | 18 | 16 |
| Włochy | 540 | 11 | 12 | 18 | 10 | 556 | 11 | 15 | 14 | 10 |
| Wielka Brytania | 458 | 6 | 16 | -2 | 4 | 632 | 8 | 17 | 4 | 1 |
| Wspólnota Niepodległych Państw | 703 | 22 | 25 | 20 | 35 | 493 | 25 | 30 | 35 | 31 |
| Rosja | 472 | 21 | 25 | 17 | 33 | 292 | 26 | 31 | 36 | 31 |
| Afryka | 561 | 18 | 19 | 18 | 29 | 466 | 17 | 16 | 24 | 27 |
| Afryka Południowa | 81 | 13 | 13 | 20 | 16 | 99 | 16 | 26 | 12 | 12 |
| Pozostałe kraje Afryki | 481 | 19 | 20 | 17 | 32 | 367 | 18 | 13 | 28 | 31 |
| Kraje eksportujące ropę | 347 | 21 | 21 | 18 | 36 | 137 | 21 | 9 | 31 | 37 |
| Pozostałe | 133 | 15 | 18 | 15 | 22 | 229 | 16 | 15 | 27 | 28 |
| Bliski Wschód | 1.047 | 19 | 22 | 16 | 36 | 575 | 17 | 12 | 25 | 23 |
| Azja | 4.355 | 13 | 17 | 16 | 15 | 4.247 | 14 | 16 | 15 | 20 |
| Chiny | 1.428 | 24 | 27 | 26 | 17 | 1.133 | 22 | 20 | 21 | 19 |
| Japonia | 782 | 6 | 9 | 10 | 10 | 762 | 9 | 12 | 7 | 22 |
| Indie | 179 | 20 | 21 | 22 | 22 | 292 | 24 | 21 | 25 | 35 |
| Nowo uprzemysłowione kraje Azji* | 1.033 | 10 | 15 | 11 | 10 | 1.093 | 10 | 16 | 11 | 17 |

* Hong Kong, Republika Korei, Singapur i Tajwan

Źródło: DAP MG na podstawie danych WTO z lipca 2009.

Najpowszejszy wzrost obrotów towarowych, zarówno po stronie eksportu, jak i importu odnotowano w Ameryce Północnej. Eksport w 2008 roku wzrósł tam o 10%, do poziomu 2 bln USD, podczas gdy import zwiększył się o 7%, do wartości 2,9 bln USD.

Mimo recesji, **USA zachowały wiodącą pozycję w światowym imporcie**. Wartość importu Stanów Zjednoczonych w 2008 roku, sięgająca 2,2 bln USD stanowiła 13,2% światowego importu. Natomiast pod względem skali eksportu (o wartości 1,3 bln USD i udziale w eksporcie światowym sięgającym 8,1%) USA utrzymały w 2008 r. trzecią pozycję wśród czołowych eksporterów, za Niemcami i Chinami.

Podobnie jak w Ameryce Północnej, **stosunkowo powolny wzrost obrotów towarowych w 2008 r.** (w ich wymiarze dolarowym) notowano w **Europie**. Eksport, podobnie jak import, wzrosły o 12% do wartości odpowiednio: 6,5 bln USD oraz 6,8 bln USD. Stanowiło to zarówno po stronie eksportu, jak i importu ponad 41% światowych obrotów.

Pozycję światowego lidera w eksporcie utrzymały Niemcy, mimo, iż ich eksport w 2008 r., sięgający blisko 1,5 bln USD obniżył swój udział w światowym eksporcie do 9,1% z 9,5% w roku 2007. Jednocześnie Niemcy z importem o wartości ponad 1,2 bln USD (7,3% światowego importu) zachowały drugą, po USA, pozycję światowego importera towarów.

Udział krajów rozwijających się w światowym obrocie towarowym osiągnął w 2008 r. nowy rekordowy poziom. Ich udział w eksporcie wzrósł do 38%, a w imporcie do 34%.

W regionie Ameryki Południowej i Środkowej wzrost obrotów towarowych był stosunkowo dynamiczny. Eksport zwiększył się tam o 21%, do wartości 602 mld USD, a import o 30%, do poziomu 595 mld USD.

W WNP, podobnie jak w innych regionach opierających swoje gospodarki na przemyśle wydobywczym, eksport wzrósł o 35%, do poziomu 703 mld USD, podczas gdy import zwiększył się o 4 pkt. proc. wolniej, do poziomu 493 mld USD, czyli niewspółmiernie niższego od eksportu.

W Afryce, podobnie jak w innych regionach o bogatych zasobach surowców naturalnych rok 2008 również przyniósł dynamiczny wzrost eksportu i importu. Eksport wzrósł tam o 29%, do poziomu 561 mld USD, a import o 27%, do wartości 466 mld USD.

Najszybszy wzrost eksportu w 2008 r. odnotowano w regionie **Bliskiego Wschodu**. Wzrósł on tam o 36%, do poziomu 1 bln USD, podczas gdy import zwiększył się o 13 pkt. proc. wolniej, do poziomu 575 mld USD.

Jednak **łączy eksport z rejonu Azji** w 2008 r. wzrósł tylko o 15%, czyli ponad 2-krotnie wolniej niż w regionie Bliskiego Wschodu i wyniósł 4,4 bln USD. Import zwiększył się o 20%, do poziomu 4,2 bln USD. Zaważyło na tym dość wyraźne spowolnienie eksportu z Chin, gdzie pomimo ogólnie silnej pozycji tego kraju w handlu światowym, eksport niektórych kategorii produktów z tego rynku spadł pod koniec 2008 r. Eksport wyposażenia biurowego i telekomunikacyjnego, którego wartość w 2008 r. przekroczyła 381 mld USD spadł o 7% w IV kwartale 2008 r. w porównaniu z analogicznym okresem poprzedniego roku, podczas gdy w pierwszych trzech kwartałach 2008 r. wzrósł on przeciętnie o 17%. Na tym załamaniu zaważył szczególnie głęboki spadek eksportu wspomnianych wyrobów do USA, który w IV kw. 2008 r. sięgnął 13%, podczas gdy jeszcze w trzecim kwartale 2008 r. notowano tu wzrost eksportu o 10%.

Ogólny eksport towarów przemysłowych z Chin do USA wzrósł w czwartym kwartale 2008 r. zaledwie o 1% w porównaniu z poziomem sprzed roku, podczas gdy jeszcze w trzecim kwartale 2008 r. odnotowano tu wzrost o 14%.

Jednym z sektorów najciężiej dotkniętych globalną recesją okazał się przemysł samochodowy. Japoński eksport motoryzacyjny w 2008 r. spadł o 18%, przy czym eksport wyrobów tego sektora do Stanów Zjednoczonych spadł w IV kw. 2008 r. aż o 30%.

Warto w tym kontekście odnotować, że wyroby samochodowe stanowiły w 2007 r. 12% ogólnego eksportu krajów rozwiniętych.

W IV kw. 2008 r., podobnie jak eksport towarów, który spadł o 12%, nastąpił znaczący, chociaż relatywnie łagodniejszy, sięgający 7-8% spadek eksportu usług handlowych.

W skali całego 2008 r. (na bazie bilansu płatniczego) eksport usług handlowych wzrósł o 11%, tj. o 4 pkt. proc. wolniej niż eksport towarów. Czołową pozycję w światowym eksporcie i imporcie usług handlowych utrzymały Stany Zjednoczone, z eksportem o wartości ponad 520 mld USD i importem ponad 360 mld USD.

Tabela 3 Najwięksi eksporterzy i importerzy na świecie w 2008 r.

| Lp. | Eksporterzy | Wartość mld USD | Udział w % | Roczna zmiana | Lp. | Importerzy | Wartość mld USD | Udział w % | Roczna zmiana |
|-----|------------------------------|--------------------|---------------|------------------|-----|------------------------------|--------------------|---------------|------------------|
| 1 | Niemcy | 1.465 | 9,1 | 11 | 1 | Stany Zjednoczone | 2.166 | 13,2 | 7 |
| 2 | Chiny | 1.428 | 8,9 | 17 | 2 | Niemcy | 1.206 | 7,3 | 14 |
| 3 | Stany Zjednoczone | 1.301 | 8,1 | 12 | 3 | Chiny | 1.133 | 6,9 | 19 |
| 4 | Japonia | 782 | 4,9 | 10 | 4 | Japonia | 762 | 4,6 | 22 |
| 5 | Niderlandy | 634 | 3,9 | 15 | 5 | Francja | 708 | 4,3 | 14 |
| 6 | Francja | 609 | 3,8 | 10 | 6 | Wielka Brytania | 632 | 3,8 | 1 |
| 7 | Włochy | 540 | 3,3 | 10 | 7 | Niderlandy | 574 | 3,5 | 16 |
| 8 | Belgia | 477 | 3,0 | 10 | 8 | Włochy | 556 | 3,4 | 10 |
| 9 | Rosja | 472 | 2,9 | 33 | 9 | Belgia | 470 | 2,9 | 14 |
| 10 | Wielka Brytania | 458 | 2,8 | 4 | 10 | Republika Korei | 435 | 2,7 | 22 |
| 11 | Kanada | 456 | 2,8 | 8 | 11 | Kanada | 418 | 2,5 | 7 |
| 12 | Republika Korei | 422 | 2,6 | 14 | 12 | Hiszpania | 402 | 2,5 | 3 |
| 13 | Hong Kong | 370 | 2,3 | 6 | 13 | Hong Kong | 393 | 2,4 | 6 |
| 14 | Singapur | 338 | 2,1 | 13 | 14 | Meksyk | 323 | 2,0 | 9 |
| 15 | Arabia Saudyjska | 329 | 2,0 | 40 | 15 | Singapur | 320 | 1,9 | 22 |
| 16 | Meksyk | 292 | 1,8 | 7 | 16 | Rosja | 292 | 1,8 | 31 |
| 17 | Hiszpania | 268 | 1,7 | 6 | 17 | Indie | 292 | 1,8 | 35 |
| 18 | Tajwan | 256 | 1,6 | 4 | 18 | Tajwan | 240 | 1,5 | 10 |
| 19 | Zjednoczone Emiraty Arabskie | 232 | 1,4 | 28 | 19 | Polska | 204 | 1,2 | 23 |
| 20 | Szwajcaria | 200 | 1,2 | 16 | 20 | Turcja | 202 | 1,2 | 19 |
| 21 | Malezja | 200 | 1,2 | 13 | 21 | Australia | 200 | 1,2 | 21 |
| 22 | Brazylia | 198 | 1,2 | 23 | 22 | Austria | 184 | 1,1 | 13 |
| 23 | Australia | 187 | 1,2 | 33 | 23 | Szwajcaria | 183 | 1,1 | 14 |
| 24 | Szwecja | 184 | 1,1 | 9 | 24 | Brazylia | 183 | 1,1 | 44 |
| 25 | Austria | 182 | 1,1 | 11 | 25 | Tajlandia | 179 | 1,1 | 28 |
| 26 | Indie | 179 | 1,1 | 22 | 26 | Szwecja | 167 | 1,0 | 10 |
| 27 | Tajlandia | 178 | 1,1 | 17 | 27 | Zjednoczone Emiraty Arabskie | 159 | 1,0 | 20 |
| 28 | Polska | 168 | 1,0 | 20 | 28 | Malezja | 157 | 1,0 | 7 |
| 29 | Norwegia | 168 | 1,0 | 23 | 29 | Czechy | 142 | 0,9 | 20 |
| 30 | Czechy | 147 | 0,9 | 20 | 30 | Indonezja | 126 | 0,8 | 36 |
| | Łącznie | 13.120 | 81,4 | - | | Łącznie | 13.409 | 81,7 | - |
| | Świat* | 16.127 | 100,0 | 15 | | Świat | 16.415 | 100,0 | 15 |

* - dane uwzględniają wartość reeksportu oraz importu służącemu reeksportowi
Źródło: DAP MG na podstawie danych WTO z lipca 2009.

O skali załamania światowego handlu świadczy bardzo wyraźny spadek wartości międzynarodowych wysyłek towarowych. Według danych Międzynarodowego Stowarzyszenia Transportu Powietrznego (IATA) towarowe przewozy lotnicze spadły w grudniu 2008 r. o 23% w porównaniu z analogicznym miesiącem poprzedniego roku, na czym zaważyło szczególnie głębokie, sięgające 26%, załamanie przewozów w regionie Azji i Pacyfiku.

Wartość rocznych obrotów handlowych w 2008 r. w ich wymiarze dolarowym była silnie determinowana zmianami cen ropy naftowej i gazu oraz wahaniami kursowymi.

Jakkolwiek ceny paliw spadły pod koniec 2008 r. poniżej ich poziomu w roku 2007, to jednak przeciętny ich poziom w 2008 r. okazał się o ponad 40% wyższy niż w roku poprzednim. Fakt ten istotnie przełożył się na wzrost wartości importu większości krajów. Na przykład, ogólna wartość importu USA w 2008 roku wzrosła o 7%, podczas gdy po wyłączeniu paliw wzrost ten sięgał zaledwie 1%.

1.1.5 Perspektywy ożywienia gospodarki światowej

Projekcje rozwoju sytuacji makroekonomicznej w krajach OECD oraz ważniejszych rynkach spoza krajów członkowskich tego ugrupowania, przedstawione w czerwcowym raporcie OECD po raz pierwszy od połowy 2007 r. okazały się bardziej optymistyczne od przewidywań poprzednich. Po półrocznym okresie wyjątkowego załamania produkcji i PKB, trwającym do marca 2009 r. ostatnie miesiące przyniosły złagodzenie tendencji spadkowej. Jakkolwiek warunki finansowe działalności przedsiębiorstw pozostają nadal bardzo trudne, a pomimo ich pewnego złagodzenia w ostatnim czasie, pierwsze symptomy rzeczywistego przełamania kryzysu spodziewane są dopiero w drugim półroczu 2009 r., to wejście w fazę stopniowego ożywienia wydaje się realne dopiero w I półroczu 2010 r.

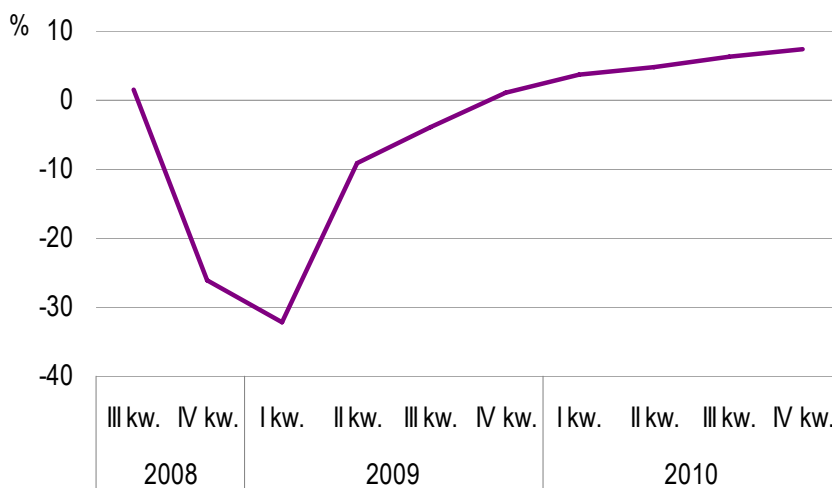
Przewiduje się, że po okresie stosunkowo długotrwałej i głębokiej recesji w wielu rejonach gospodarki globalnej, a następnie po okresie pewnego zastoju, dopiero w IV kw. 2010 r. można oczekiwać umiarkowanego wzrostu PKB i pewnej poprawy podstawowych relacji makroekonomicznych na głównych rynkach OECD, a także ważniejszych krajach spoza OECD (Brazylia, Rosji, Indii i Chin).

Tabela 4 Tempo wzrostu światowego PKB i globalnego handlu w latach 1996-2010

| | 1996-2005 | 2006 | 2007 | 2008 | 2009 | 2010 |
|---------------------------------|-----------|------|------|------|-------|------|
| Wzrost PKB | 3,7 | 4,7 | 4,5 | 2,4 | -2,2 | 2,3 |
| Wzrost światowego handlu | 6,9 | 9,5 | 7,1 | 2,5 | -16,0 | 2,1 |

Źródło: DAP MG na podstawie danych OECD z czerwca 2009 r.

Wykres 3 Zmiany światowego handlu w ujęciu kwartalnym w okresie III kw. 2008 – IV kw. 2010 r.



Źródło: DAP MG na podstawie danych OECD z czerwca 2009 r.

Przewiduje się, że sytuacja w gospodarce **Stanów Zjednoczonych** w drugim półroczu 2009 r. ulegnie pewnej stabilizacji w znacznej mierze dzięki rządowym programom wsparcia. W miarę poprawy warunków finansowych w 2010 r., kondycja krajowych przedsiębiorstw oraz ich skłonność do inwestowania będą się umacniać. Skala wzrostu będzie jednak zdeterminowana poważnym osłabieniem rynku pracy oraz wydatków konsumpcyjnych. Jednak nawet wówczas, gdy potencjalny wzrost będzie ograniczany przez spowolnioną akumulację kapitału, to ożywienie będzie wystarczające dla powstrzymania dalszego wzrostu bezrobocia.

W odniesieniu do **Japonii**, przewiduje się, że w drugim półroczu 2009 r., głównie dzięki silnej stymulacji fiskalnej, może tam zostać zapoczątkowany umiarkowany wzrost produktu krajowego. W krótkiej perspektywie sektor zewnętrzny raczej nie będzie partycypował we wzroście ze względu na słabą koniunkturę u głównych partnerów handlowych, a także na skutek umocnienia jena. Przywrócenie umiarkowanego wzrostu eksportu pod koniec 2009 r. powinno jednak sprzyjać powstrzymaniu tendencji spadkowej w inwestycjach przedsiębiorstw, a także wzmocnieniu konsumpcji w 2010 r. Wzrost PKB w 2010 r. będzie tam jednak bardzo powolny i nie przekroczy 0,75%. Jednocześnie, na skutek znaczącego wzrostu bezrobocia, przewiduje się dalsze utrzymanie deflacji.

Największa niepewność co do perspektyw rozwoju wiąże się z najistotniejszym dla Polski rynkiem **strefy euro**. Przewidywania kontynuacji dekonjunktury w drugim półroczu 2009 r. złagodzone zostały ostatnimi doniesieniami na temat wyników strefy w II kw. 2009 r.¹ Należy jednak uwzględnić, że wraz ze wzrostem bezrobocia, zaostrzeniem warunków finansowania oraz postępującym załamaniem na rynku mieszkaniowym w niektórych krajach utrzyma się tam dalszy spadek prywatnych inwestycji i konsumpcji. Z drugiej strony, w znacznej mierze dzięki uruchomieniu oficjalnego wsparcia aktywności gospodarczej w postaci zwiększonego popytu sektora rządowego, tempo spadkowe będzie bardziej umiarkowane niż w pierwszych 6 miesiącach zaostrzenia kryzysu.

W 2010 r. utrwalenie wzrostu handlu światowego pozwoli na przywrócenie pierwotnego potencjału eksportowego krajów strefy euro, a jednocześnie polityka wsparcia przedsiębiorstw oraz ułatwienie warunków ich finansowania pozwolą ożywić inwestycyjną działalność przedsiębiorstw.

Po okresie ostrego załamania handlu światowego w okresie od trzeciego kwartału 2008 r. do połowy 2009 r. przewiduje się stopniową stabilizację oraz powolne wejście na ścieżkę wzrostu pod koniec roku. Ten oczekiwany zwrot będzie wspierany przez coraz bardziej widoczne i relatywnie szybkie ożywienie na rynkach spoza OECD.

Gospodarka **Chin** weszła już w fazę ożywienia, a oczekiwany wzrost w 2010 r. ma wynieść ponad 9%. Ożywienie w **Indiach** jest coraz bardziej wyraźne, a wzrost gospodarczy **Brazylii** ulegnie przyspieszeniu w II półroczu br. w wyniku ożywienia popytu wewnętrznego osiągniętego w efekcie poprawy warunków finansowania biznesu oraz zachęt o charakterze fiskalnym.

Jeżeli chodzi o gospodarkę **Rosji**, to przewiduje się, że po okresie odbijania od dna w pierwszych miesiącach 2009 r. będzie ona wzrastała w umiarkowanym tempie, dzięki wsparciu ze strony wzrastających cen surowców, a także w wyniku oficjalnych programów wsparcia.

Tabela 5 Tempo wzrostu globalnego handlu w wybranych grupach krajów w latach 2006-2010

| | 2006 | 2007 | 2008 | 2009 | 2010 |
|-----------------------------|------|------|------|-------|------|
| Świat | 9,5 | 7,1 | 2,5 | -16,0 | 2,1 |
| OECD | 8,3 | 5,3 | 1,2 | -15,6 | 1,0 |
| NAFTA | 6,9 | 4,6 | 0,4 | -15,3 | 1,5 |
| Kraje azjatyckie OECD | 7,9 | 7,9 | 3,2 | -17,7 | 4,9 |
| Kraje europejskie OECD | 9,0 | 5,1 | 1,2 | -15,2 | 0,0 |
| Kraje azjatyckie spoza OECD | 14,2 | 10,6 | 3,9 | -16,4 | 5,9 |
| Pozostałe kraje spoza OECD | 9,3 | 11,1 | 6,7 | -17,6 | 2,2 |

Źródło: DAP MG na podstawie danych OECD z czerwca 2009 r.

¹ Komunikat Eurostat z 13 sierpnia 2009 r.

1.2 Uwarunkowania wewnętrzne

1.2.1 Ogólna sytuacja w polskiej gospodarce

Mimo globalnego spadku koniunktury i widocznego spowolnienia gospodarczego w Polsce w drugiej połowie 2008 r., wzrost gospodarczy na początku 2009 r. był nadal dodatni. Eksperti OECD wskazują, że wynika to m.in. ze stosunkowo niedużego uzależnienia polskiej gospodarki od handlu zagranicznego, niskiego poziomu stóp procentowych, umiarkowanego zadłużenia sektora prywatnego, obniżek podatku dochodowego oraz realizacji wielu projektów infrastrukturalnych dofinansowywanych z funduszy Unii Europejskiej.

Wzrost PKB w 2008 r. wyniósł 4,9% i był niższy od wyników z poprzednich dwóch lat (PKB wzrósł w 2006 r. o 6,2%, a w 2007 r. o 6,8%). Po trzech kwartałach 2008 r. wzrost gospodarczy wyniósł 5,7%, natomiast do znacznego spowolnienia doszło w IV kwartale, kiedy to tempo wzrostu PKB obniżyło się do 2,9%. W I kwartale 2009 r. wzrost gospodarczy w Polsce wyniósł 0,8%. Wyhamowanie wzrostu PKB wynika głównie z osłabienia konsumpcji i inwestycji.

Malejące ceny na rynku nieruchomości oraz program subsydiowanych kredytów hipotecznych dla gospodarstw o niskich dochodach, zapobiegły większemu spadkowi inwestycji brutto.

Stopniowo zmniejszył się wzrost poziomu płac. W celu ułatwienia krótkoterminowych dostosowań rynku pracy do obecnych warunków wprowadzone zostaną bardziej elastyczne regulacje w zakresie prawa pracy. Ocenia się, wsparcie w tym zakresie pozytywnie wpłynie na poziom zatrudnienia, ale może jednocześnie spowolnić proces restrukturyzacji w przemyśle oraz spowodować spadek zysku.

Skutkiem ekspansywnej polityki fiskalnej był wysoki deficyt budżetowy. W roku 2008 wyniósł on 3,9% PKB i był jednym z najwyższych w regionie. W sytuacji wzrostu poziomu długu publicznego wymagana będzie większa dyscyplina polityki fiskalnej, wspomagana reformą finansów publicznych.

Szybką odpowiedzią NBP na kryzys było obniżenie stóp procentowych o 250 punktów bazowych do poziomu 3,5%. Spowodowało to też obniżenie poziomu wymaganych rezerw minimalnych, co powinno zwiększyć płynność sektora bankowego. Mimo, że banki działające w Polsce nie zostały bezpośrednio dotknięte przez kryzys, to odczuwalne są pewne napięcia na rynku międzybankowym oraz obostrzenia warunków pożyczania pieniędzy.

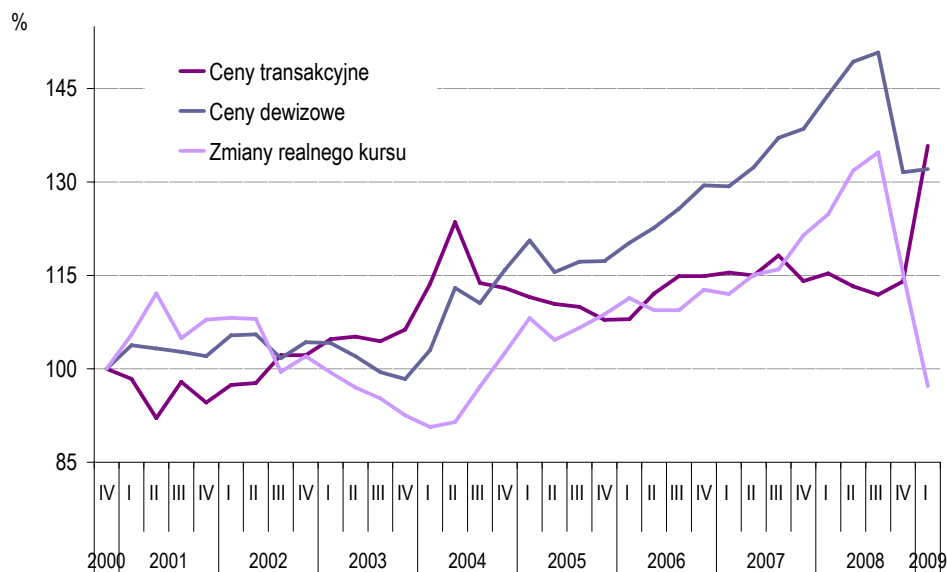
Projekcje przedstawione w uzasadnieniu do ustawy budżetowej, wskazują, że w 2009 r. wzrost gospodarczy wyniesie 0,2%. Natomiast według najnowszych prognoz OECD (z czerwca 2009 r.) PKB w Polsce w 2009 r. zmniejszy się o 0,4%, a w 2010 r. wzrośnie o zaledwie 0,6%. Ocenia się, że wzrost gospodarczy będzie utrzymywał się przez następne dwa lata na podobnym poziomie. Nieznaczna poprawa w 2010 roku nie wpłynie na zmniejszenie stagnacji gospodarczej. Przewiduje się, że korzystnie na ożywienie gospodarcze wpłyną będą natomiast spadki kursów dewizowych, niski poziom stóp procentowych, lepsze wykorzystanie pomocy z funduszy UE oraz realizacja inwestycji związanych z organizacją piłkarskich Mistrzostw Europy 2012.

1.2.2 Uwarunkowania kursowe i ich wpływ na obroty towarowe²

Wśród parametrów wywierających bezpośredni wpływ na opłacalność obrotów z zagranicą, główne miejsce zajmują ceny transakcyjne w eksporcie i imporcie. O ich zmianach decydują zmiany cen dewizowych (z których część opiera się na cenach światowych) oraz nominalnego kursu złotego w relacji do koszyka podstawowych walut (głównie do EUR i USD).

Obecny kryzys spowodował **poważne zmiany w poziomie cen transakcyjnych, szczególnie po stronie eksportu**. Ich poziom zwiększył się w I kwartale 2009 r. o 21,4% w porównaniu z III kwartałem 2008 r., czyli okresem poprzedzającym kryzys. Tak znaczny wzrost tych cen pomimo dość poważnego, wywołanego kryzysem, spadku cen dewizowych, okazał się możliwy dzięki głębszej – również ściśle związanej z kryzysem – deprecjacji złotego w stosunku do głównych walut. Spadek cen dewizowych w eksporcie w I kwartale 2009 r. o 12,4% w porównaniu z III kwartałem 2008 r. został z nawiązką skompensowany eksporterom przez stosunkowo **nagłą i głęboką deprecjację złotego**, jaka nastąpiła po dotarciu kryzysu do Polski. **Oslabienie złotego stanowiło zatem bardzo korzystny bufor łagodzący negatywne skutki dekonjunktury i spadku cen dewizowych dla kondycji finansowej szerokiego grona eksporterów; zwłaszcza spośród MSP.**

Wykres 4 Dynamika cen transakcyjnych oraz dewizowych w eksporcie na tle zmian realnego kursu walutowego (IV kw. 2000 r. = 100%)

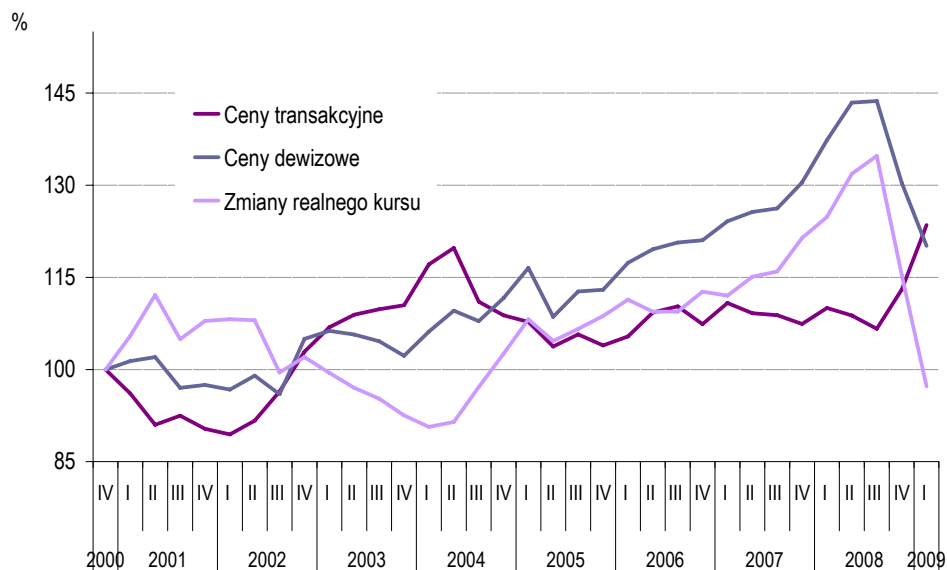


Źródło: DAP MG na podstawie danych GUS.

Równocześnie znaczna i gwałtowna deprecjacja złotego wywołała poważny szok kosztowy w imporcie. Dotyczy to zwłaszcza importu przeznaczonego na rynek krajowy, ale także importu zaopatrzeniowego przeznaczonego do produkcji eksportowej o relatywnie długim cyklu produkcji, kiedy to koszt finansowania zapasów w warunkach ograniczonego i droższego finansowania zewnętrznego, a także ryzyko utraty zbytu w warunkach kryzysu stają się nadmiernie wysokie. Pomimo spadku cen dewizowych w imporcie (o ponad 9% w IV kwartale 2008 r. i o 7,9% w I kwartale 2009 r.), ceny transakcyjne w imporcie wzrosły w IV kwartale 2008 r. i I kwartale 2009 r. odpowiednio o 6% i 9,3%.

² Jeśli nie wskazano inaczej, wszystkie wskaźniki procentowe podane w niniejszym podrozdziale dotyczą zmian w stosunku do poprzedniego kwartału.

Wykres 5 Dynamika cen transakcyjnych oraz dewizowych w imporcie na tle zmian realnego kursu walutowego (IV kw. 2000 r. = 100%)



Źródło: DAP MG na podstawie danych GUS.

1.2.3 Sytuacja polskich eksporterów w czasie kryzysu

Silna deprecjacja złotego zwiększyła rentowność sprzedaży wśród polskich eksporterów, ale jednocześnie wpłynęła negatywnie na działalność finansową tych przedsiębiorstw ze względu na zawieranie transakcji na rynku instrumentów pochodnych.

Według informacji pozyskanych przez Komisję Nadzoru Finansowego z banków, negatywna wycena z tytułu zaangażowania przedsiębiorstw w opcje walutowe osiągnęła na 17 kwietnia 2009 r. ok. 4,5 mld zł³. Ujemna wycena pozostałych walutowych instrumentów pochodnych wyniosła: transakcje forward⁴ - ok. 3,6 mld zł, swapy⁵ - około 1,1 mld zł.

Oslabienie złotego wpływa także niekorzystnie na sytuację tych przedsiębiorstw, które zaciągnęły zobowiązania w walutach obcych przez co są narażone na wzrost kosztów finansowych z tytułu spłaty kapitału i odsetek.

Przewiduje się, że osłabienie popytu na polski eksport odbije się w większym stopniu na dużych firmach. Małe i średnie przedsiębiorstwa przeważnie finansują się z własnych środków i w przeciwieństwie do dużych firm stosunkowo rzadko korzystają z kredytów bankowych. Tymczasem to właśnie kłopoty z uzyskaniem kredytów w bankach będą jedną z ważniejszych przyczyn trudności finansowych, co skutkować może wzrostem liczby bankructw w 2009 r.

³ Przy kursie EUR/PLN = 4,2848 i kursie USD/PLN = 3,2764.

⁴ Transakcja zobowiązująca do kupna lub sprzedaży waluty w przyszłości po kursie znanym w dniu zawarcia transakcji.

⁵ Umowy dotyczące np. zamiany walut kredytu lub oprocentowania.

2 DŁUGOOKRESOWE ZMIANY OBROTÓW TOWAROWYCH

2.1 Zmiany w okresie transformacji

Od początku ubiegłej dekady doszło do znaczącego zwiększenia obrotów towarowych handlu zagranicznego Polski. Eksport wzrósł z 14,9 mld USD w 1991 r. do 171,9 mld USD w 2008 r., natomiast import z 15,5 mld USD do 210,5 mld USD. W efekcie doszło do znacznego pogłębienia deficytu wymiany z 0,6 mld USD w 1991 r. do 38,6 mld USD w roku 2008.

Tabela 6 Obroty polskiego handlu zagranicznego według GUS w latach 1991-2008

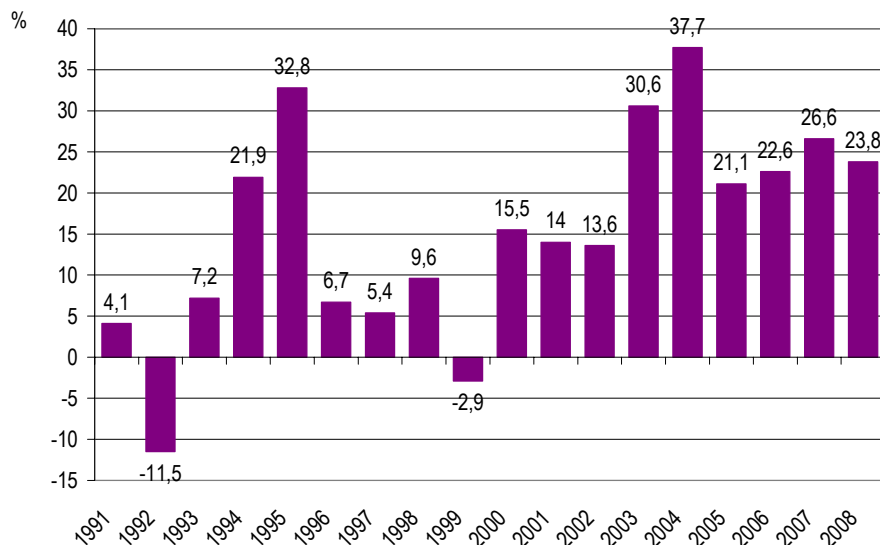
| | mln USD | | | rok poprzedni = 100 | | mln EUR | | | rok poprzedni = 100 | |
|------|---------|---------|---------|---------------------|--------|---------|---------|---------|---------------------|--------|
| | Eksport | Import | Saldo | Eksport | Import | Eksport | Import | Saldo | Eksport | Import |
| 1991 | 14.903 | 15.522 | -619 | 104,1 | 162,9 | | | | | |
| 1992 | 13.187 | 15.913 | -2.726 | 88,5 | 102,5 | | | | | |
| 1993 | 14.143 | 18.834 | -4.691 | 107,2 | 118,4 | | | | | |
| 1994 | 17.240 | 21.596 | -4.356 | 121,9 | 114,7 | | | | | |
| 1995 | 22.895 | 29.050 | -6.155 | 132,8 | 134,5 | | | | | |
| 1996 | 24.440 | 37.137 | -12.697 | 106,7 | 127,8 | | | | | |
| 1997 | 25.751 | 42.307 | -16.556 | 105,4 | 113,9 | | | | | |
| 1998 | 28.229 | 47.054 | -18.825 | 109,6 | 111,2 | | | | | |
| 1999 | 27.407 | 45.911 | -18.504 | 97,1 | 97,6 | 25.670 | 43.050 | -17.381 | | |
| 2000 | 31.651 | 48.940 | -17.289 | 115,5 | 106,6 | 34.373 | 53.085 | -18.711 | 133,9 | 123,3 |
| 2001 | 36.092 | 50.275 | -14.183 | 114,0 | 102,7 | 40.195 | 56.035 | -15.840 | 116,9 | 105,6 |
| 2002 | 41.010 | 55.113 | -14.103 | 113,6 | 109,6 | 43.499 | 58.480 | -14.981 | 108,2 | 104,4 |
| 2003 | 53.577 | 68.004 | -14.427 | 130,6 | 123,4 | 47.526 | 60.354 | -12.827 | 109,3 | 103,2 |
| 2004 | 73.781 | 88.156 | -14.375 | 137,7 | 129,6 | 59.698 | 71.354 | -11.656 | 125,6 | 118,2 |
| 2005 | 89.378 | 101.539 | -12.161 | 121,1 | 115,2 | 71.424 | 81.170 | -9.746 | 119,6 | 113,8 |
| 2006 | 109.584 | 125.645 | -16.061 | 122,6 | 123,7 | 87.926 | 100.784 | -12.858 | 123,1 | 124,2 |
| 2007 | 138.785 | 164.172 | -25.387 | 126,6 | 130,6 | 101.838 | 120.389 | -18.550 | 115,8 | 119,4 |
| 2008 | 171.860 | 210.479 | -38.619 | 123,8 | 128,2 | 116.244 | 142.448 | -26.204 | 114,1 | 118,3 |

Źródło: DAP MG na podstawie danych GUS.

W badanym okresie wartości obu strumieni handlu zagranicznego rosły bardzo dynamicznie. Od roku 2000 obserwuje się wyraźne ożywienie polskiej wymiany handlowej, szczególnie po stronie eksportu, którego wartość w USD zwiększyła się 5,4-krotnie (w przypadku importu odnotowano 4,3-krotny wzrost wartości). W tym okresie, tj. w latach 2000-2008, przeciętne tempo wzrostu eksportu i importu w USD wyniosło odpowiednio 22,8% oraz 18,8%.

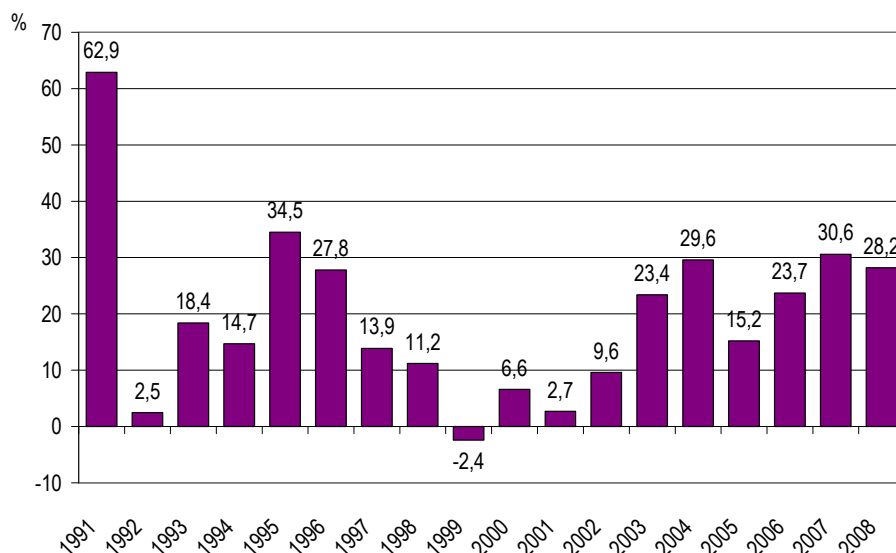
Średni roczny wzrost wartości obrotów towarowych wyrażony we wspólnej walucie europejskiej był w latach 2000-2008 wolniejszy niż ten wyrażony w USD i wyniósł 18,5% po stronie eksportu i 14,5% po stronie importu. Jednak tu także wzrost eksportu za minione 8 lat (3,4-krotny) okazał się wyraźnie szybszy niż importu (2,7-krotny).

Wykres 6 Zmiany eksportu Polski w ujęciu dolarowym w latach 1991-2008 (w %)



Źródło: DAP MG na podstawie danych GUS.

Wykres 7 Zmiany importu Polski w ujęciu dolarowym w latach 1991-2008 (w %)



Źródło: DAP MG na podstawie danych GUS.

2.2 Zmiany w okresie bieżącej dekady

2.2.1 Zmiany wartości obrotów

W latach 2000-2008 obserwowano dynamiczny, blisko 3,4-krotny wzrost eksportu do poziomu 116,2 mld EUR (w 2000 r. wartość eksportu wyniosła 34,4 mld EUR). W tym samym okresie import wzrósł 2,7-krotnie, do 142,4 mld EUR.

Po okresie spowolnienia tempa wzrostu eksportu z 33,9% w 2000 r. do 9,3% w 2003 r. oraz jego przyspieszeniu w następnych trzech latach (średnio o 23%), rok 2007 przyniósł jego spowolnienie do poziomu 15,8%. Wyhamowanie to było jeszcze bardziej widoczne w roku 2008, kiedy to ze względu na

znaczące obniżenie eksportu w ostatnich dwóch miesiącach 2008 r. (w listopadzie i grudniu spadki wyniosły odpowiednio: 9,1% i 7,4%), tempo jego wzrostu wyniosło 14,1%.

Deficyt wymiany towarowej, który ulegał systematycznej redukcji z 18,7 mld EUR w 2000 r. do 9,7 mld EUR w 2005 r., w minionych trzech latach ponownie dynamicznie się pogłębił, do 26,2 mld EUR w 2008 r. Równocześnie nastąpiły istotne zmiany w jego strukturze geograficznej. O ile w 2000 r. w ogólnym deficycie dominujący był udział krajów rozwiniętych gospodarczo (62%), w tym unijnych (46%), o tyle w 2008 r., podobnie jak rok wcześniej największy w nim udział miały państwa rozwijające się, tj. 74%. Z kolei w wymianie handlowej z Unią Europejską odnotowano w 2008 r. nadwyżkę w wysokości blisko 2,3 mld EUR, tj. o 791 mln EUR niższą niż w roku 2007.

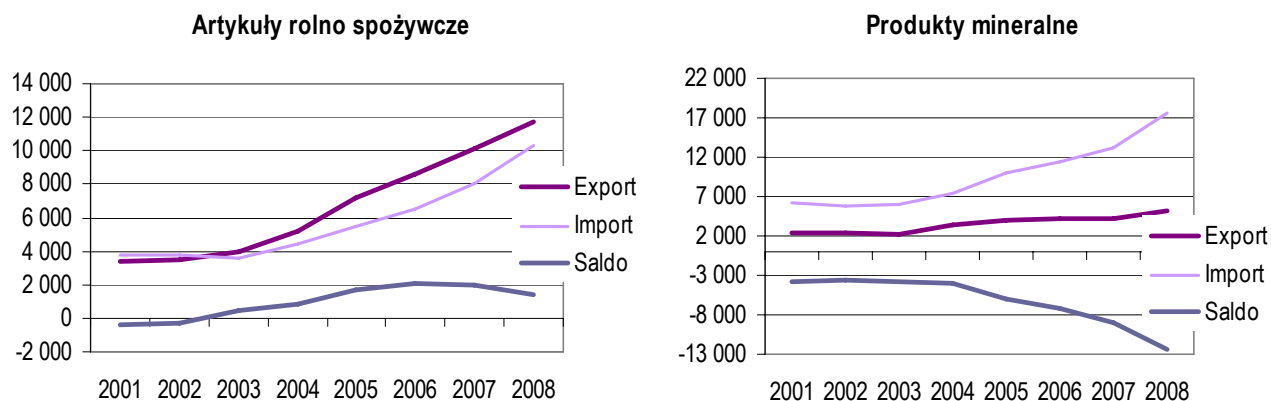
W obrotach z **krajami WNP** odnotowano deficyt na poziomie prawie 5,6 mld EUR, tj. wyższym o blisko 2 mld niż w 2000 r. i o 2,3 mld niż rok wcześniej. Zdecydował o tym rekordowy wzrost cen surowców energetycznych importowanych z Rosji (ujemne saldo w obrotach produktami mineralnymi z tym rynkiem pogłębiło się o 2,4 mld EUR do 10,2 mld EUR w 2008 r.).

Od roku 2000 znaczące zmiany zaszły w strukturze geograficznej polskiego eksportu, co w decydującej mierze wynikało z akcesji Polski do Unii Europejskiej. Największy udział w polskim eksporcie ogółem ma grupa krajów rozwiniętych, przy czym zmniejszył się on między rokiem 2000 a 2008 o 4,6 pkt. proc. do 83%. Na drugim miejscu, tak samo jak w roku 2007 znalazły się kraje Europy Środkowo-Wschodniej, z udziałem w polskim eksporcie ogółem 10,3%, tj. większym o 3,9 pkt. proc. niż w roku 2000.

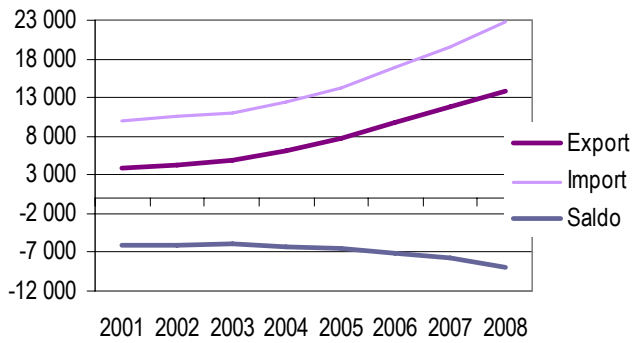
W strukturze towarowej w latach 2000-2008 zaszły istotne zmiany jakościowe polegające na wzroście udziału w eksporcie relatywnie wysoko przetworzonych produktów przemysłu elektromaszynowego (o 7,7 pkt. proc. do 42,9%) i chemicznego (o 2,1 pkt. proc. do 12%) przy jednoczesnym spadku udziału wyrobów przemysłu lekkiego (o 6 pkt. proc. do 3,6%) oraz wyrobów przemysłu drzewno-papierniczego (o 1,8 pkt. proc., do 5,1%). W imporcie największą zmianą w okresie ośmiu lat był wzrost udziału wyrobów metalurgicznych o 3 pkt. proc do 11,3%.

Pod względem wartości eksportu największe zmiany w latach 2000-2008 nastąpiły w grupie wyrobów elektromaszynowych (wzrost eksportu o 37,8 mld EUR). W okresie dziewięciu lat Polska stała się znaczącym producentem i eksporterem pojazdów samochodowych i pozostałych pojazdów mechanicznych przeznaczonych zasadniczo do przewozu osób (CN 8703), gdzie eksport wzrósł o 5,1 mld EUR do 6,7 mld EUR oraz części i akcesoriów samochodowych (CN 8708), gdzie eksport wzrósł o ok. 4,8 mld EUR, do blisko 5,7 mld EUR.

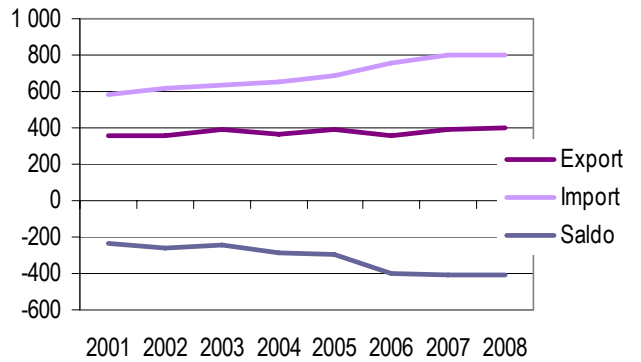
Wykres 8 Zmiany w obrotach towarami zagregowanymi w 10 grup towarowych w mln EUR



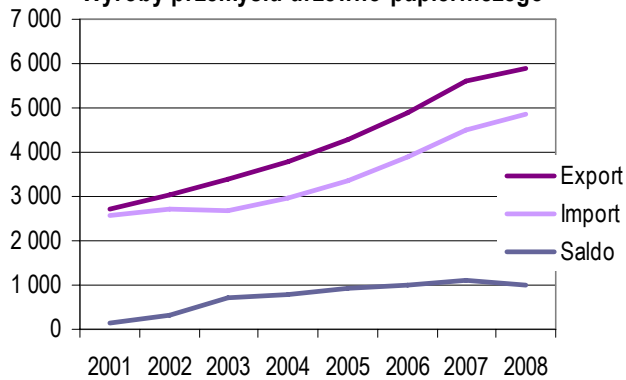
Wyrobu przemysłu chemicznego



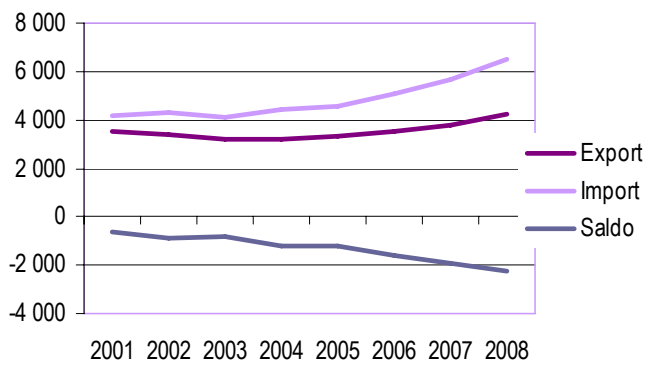
Skóry



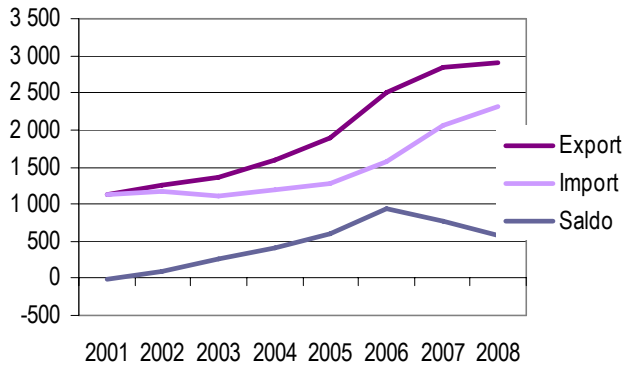
Wyroby przemysłu drzewno-papierniczego



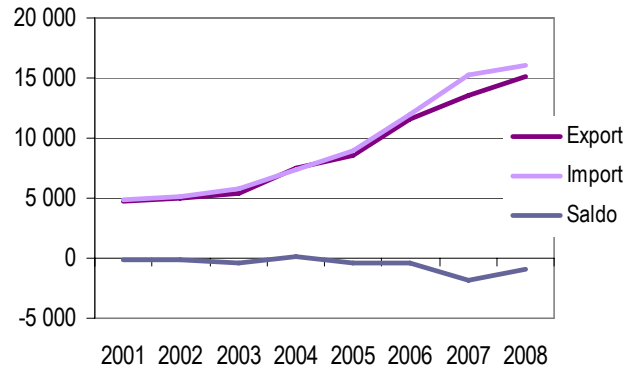
Wyroby przemysłu lekkiego



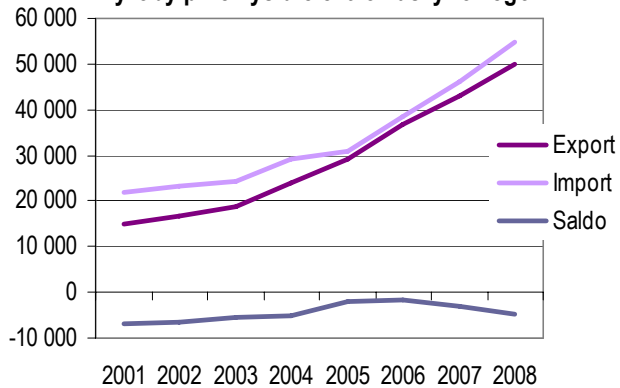
Wyroby ceramiczne



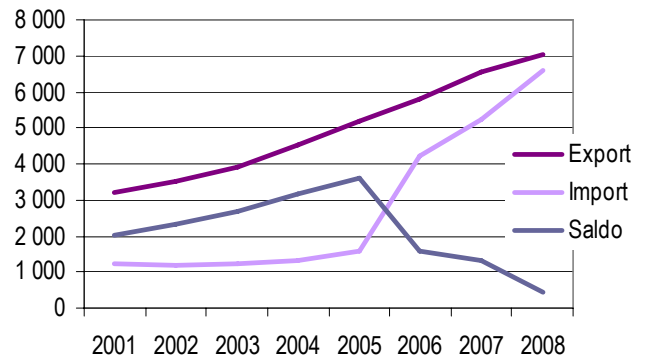
Wyroby metalurgiczne



Wyroby przemysłu elektromaszynowego



Wyroby różne



Źródło: DAP MG na podstawie danych GUS.

2.2.2 Zmiany wolumenu obrotów

W latach 2001-2005 odnotowano szybszy wzrost wolumenu po stronie eksportu niż po stronie importu. W tym okresie wolumen eksportu zwiększał się średnio o 13,5% rocznie, importu zaś o 8,2%. Natomiast w 2006 r., tempo wzrostu wolumenu importu wyprzedziło tempo wzrostu wolumenu eksportu i tendencja ta utrzymała się przez kolejne trzy lata. W tym czasie wolumen importu zwiększał się średniorocznie o blisko 13,6%, zaś wzrost wolumenu eksportu okazał się o blisko 2,8 pkt. proc. wolniejszy (wyniósł 10,8%).

W roku 2006 wzrost wolumenu eksportu wyniósł 16,8% i okazał się o zaledwie 0,7 pkt. proc. wolniejszy niż po stronie importu. Zdecydowane wyprzedzenie tempa wzrostu wolumenu importu (15,1%) nad eksportem (9,4%) odnotowano w roku 2007, gdy wyniosło ono 5,9 pkt. proc. W roku ubiegłym różnica ta zmniejszyła się do 1,9 pkt. proc. (wolumen po stronie eksportu zmniejszył się o 6,9%, a importu o 8,2%).

Tabela 7 Dynamika wolumenu obrotów towarowych w latach 2001-2008

| | 2001 | 2002 | 2003 | 2004 | 2005 | 2006 | 2007 | 2008 |
|----------------|-------|-------|-------|-------|-------|-------|-------|-------|
| Wolumen | | | | | | | | |
| – eksportu | 111,8 | 108,3 | 118,7 | 118,2 | 110,6 | 116,1 | 109,4 | 106,9 |
| – importu | 103,2 | 107,3 | 108,2 | 117,3 | 105,2 | 116,8 | 115,1 | 108,8 |

Źródło: DAP MG na podstawie danych GUS.

Po uwzględnieniu wzrostów cen transakcyjnych w I kwartale br. – w eksporcie o 17,8%, w imporcie o 12,6% – szacuje się, że w tym okresie nastąpiły spadki wolumenu obrotów towarowych po stronie eksportu o ponad 20%, zaś po stronie importu o ponad 21%. Oznacza to, że podobnie jak w ujęciu wartościowym, tak i w ujęciu wolumenu, załamanie importowe od początku 2009 r. jest większe niż eksportowe.

3 WAŻNIEJSZE ZMIANY OBROTÓW W 2008 R.

W 2008 r. eksport osiągnął wartość 116,2 mld EUR. Jednocześnie jego tempo wzrostu (14,1%) w roku 2008 okazało się o 1,7 pkt. proc. wolniejsze niż rok wcześniej, a zarazem o 4,2 pkt. proc. wolniejsze niż po stronie importu. W rezultacie znacząco pogłębił się deficyt, tj. o blisko 7,7 mld EUR, do 26,2 mld EUR.

Decydujący udział w deficycie wymiany w 2008 r. miało ujemne saldo obrotów z **krajami Azji**, przy czym udział ten w ostatnich trzech latach zmniejszał się z 94,6% w roku 2006 i 85,2% w roku 2007 do 78,3% w roku 2008. Ogólny deficyt wymiany z rynkami azjatyckimi wyniósł w 2008 r. 20,5 mld EUR wobec 15,9 mld EUR w roku 2007. Największy udział w tym miały Chiny, gdzie ujemne saldo obrotów uległo w 2008 roku dalszemu pogłębieniu o 2,7 mld EUR, do poziomu 10,6 mld EUR. Znaczące zwiększenie deficytu nastąpiło również w wymianie z Republiką Korei (o 0,7 mld EUR, do 3,3 mld EUR) oraz Japonią (o blisko 0,6 mld EUR, do 2,7 mld EUR).

Eksport do UE wzrósł o 12,6%, a import o 14,2%. W obrotach towarowych z UE podtrzymana więc została zapoczątkowana w roku 2007 tendencja wyprzedzenia importowego, przy czym różnica ta zmniejszyła się z 4,2 pkt. proc. do 1,6 pkt. proc. w 2008 r. Nadwyżka w wymianie z UE zmalała o blisko 0,8 mld EUR, do 2,3 mld EUR.

Kolejny rok z rzędu pogłębił się deficyt w handlu z rynkami Ameryki Północnej (o ponad 0,3 mld EUR, do poziomu blisko 1,3 mld EUR).

Znacząco również powiększył się deficyt wymiany z rynkami WNP. O ile rok wcześniej odnotowano jego redukcję o ok. 1 mld EUR w porównaniu z rokiem 2006, to w 2008 r. zwiększył się on o blisko 2,3 mld EUR, do ponad 5,5 mld EUR. Zdecydował o tym rekordowy wzrost cen surowców energetycznych importowanych z Rosji (ujemne saldo w obrotach produktami mineralnymi z tym rynkiem pogłębiło się o 2,4 mld EUR do 10,2 mld EUR w 2008 r.). Było to efektem również wyhamowania w roku 2008 dynamicznie wzrastającego w poprzednich latach polskiego eksportu na Ukrainę. O ile w 2006 r. wzrósł on o ponad 50% i w 2007 r. o 27%, to w 2008 r. zaledwie o 7,7%. Z kolei import wzrósł o ponad 27%, tj. o nieco ponad 9 pkt. proc. szybciej niż w roku 2007. Doszło więc do odwrócenia zapoczątkowanej w 2003 r. tendencji szybszego tempa wzrostu eksportu na Ukrainę niż importu. W rezultacie systematycznie zwiększająca się od 2003 r. nadwyżka w obrotach handlowych z tym rynkiem utrzymała się w roku 2008 na niemalże identycznym poziomie jak w rok wcześniej, tj. ok. 2,8 mld EUR.

Ogólny eksport **produktów rolno-spożywczych** zwiększył się o 15,9%, tj. o 1,6 mld EUR, do poziomu blisko 11,7 mld EUR, a nadwyżka w wymianie tymi towarami zmniejszyła się o 604 mln EUR, do 1,4 mld EUR.

W wymianie **produktami mineralnymi** wzrost eksportu (o 26,2%) był o 8,1 pkt. proc. mniejszy niż wzrost po stronie importu. W konsekwencji nastąpiło zwiększenie deficytu w obrotach o 3,4 mld EUR, do 12,4 mld EUR. Pomimo nieznacznego zmniejszenia się wolumenu importu ropy naftowej (o blisko 100 tys. t), wydatki na jej import wzrosły w 2008 r. o blisko 2 mld EUR. Było to wynikiem znaczącego wzrostu cen ropy naftowej (aż o 95 EUR/t). W 2008 r. wzrosły również wydatki na import gazu (ok. 1,3

mld EUR), głównie ze względu na wzrost cen (o 103 EUR/tys. m³, do ok. 316 EUR/tys. m³), ale także ze względu na wzrost wolumenu jego importu (o ok. 1 mld m³)⁶.

Eksport metali nieszlachetnych i wyrobów z metali nieszlachetnych (sekcja XV) wzrósł o 11,5% (o 5,9 pkt. proc. wolniej niż rok wcześniej). Import z kolei wzrósł o 5,3%, wobec blisko 28% wzrostu w roku 2007. Tak znaczące wyhamowanie importu wyrobów metalurgicznych wynikało z wyraźnego spowolnienia importu żelaza, żeliwa i stali (z wzrostu o 37,2% w roku 2007 do wzrostu o 9,6% w 2008 r.) oraz aluminium i wyrobów z aluminium (z wzrostu w roku 2007 o 18,4% do spadku importu o 6,7%). Przełożyło się to na zmniejszenie deficytu w tej grupie towarów o nieco ponad 0,7 mld EUR, do blisko 1 mld EUR.

W najważniejszej grupie towarowej w polskim handlu, tj. w grupie wyrobów elektromaszynowych wzrost po stronie eksportu wyniósł 15,8% i był o 2,5 pkt. proc. wolniejszy niż po stronie importu. W rezultacie zwiększyło się ujemne saldo w obrotach tymi towarami o blisko 1,7 mld EUR, do ok. 4,8 mld EUR. **Największy wpływ na pogłębienie deficytu miało jego zwiększenie się w sekcji XVI - urządzenia mechaniczne i elektryczne** (o blisko 1,5 mld EUR, do ponad 5,6 mld EUR). W sekcji tej wzrost eksportu wyniósł 13,1%, a importu 16,2%. Natomiast w **sekcji XVII – pojazdy, statki powietrzne i jednostki pływające** jakkolwiek tempo wzrostu importu (o 20,6%) wyprzedziło tempo wzrostu eksportu o 1,1 pkt. proc., doszło do zwiększenia nadwyżki o 454 mln EUR, do 3,6 mld EUR.

Na liście 30 największych pozycji towarowych w polskim eksporcie (agregowanych na poziomie 4-cyfrowych kodów CN), stanowiących 44% ogólnego eksportu, podobnie jak w roku ubiegłym, **dominowały samochody oraz części i akcesoria samochodowe, które stanowiły 10,7% całego polskiego eksportu.** Lista pozycji towarowych, których wartość eksportu przekroczyła 1 mld EUR została rozszerzona z 15 do 16. Pojawiły się na niej bowiem maszyny do automatycznego przetwarzania danych, których eksport wzrósł 8-krotnie, do 1,3 mld EUR.

⁶ Dane Agencja Rynku Energii.

4 SKALA I DYNAMIKA OBROTÓW TOWAROWYCH W 2008 R.

4.1 Obroty według NBP

W 2008 r. **eksport**⁷ wzrósł o 12,7% do poziomu 119,3 mld EUR, czyli jego wartość już drugi raz z rzędu przekroczyła 100 mld EUR, przy czym w roku 2008 aż o 19,3 mld EUR. **Import** wzrósł o 2,2 pkt. proc. szybciej niż eksport, tj. o 14,9%, do poziomu 135,9 mld EUR.

W rezultacie **deficyt obrotów** pogłębił się z 12,4 mld EUR w roku 2007, do rekordowo wysokiego poziomu 16,5 mld EUR w 2008 r.

Tabela 8 Obroty towarowe Polski w latach 2007-2008 w mln EUR

| Miesiące | 2008 | | | analogiczny okres r. poprz. = 100 | | 2007 | | | analogiczny okres r. poprz. = 100 | |
|--------------------|----------------|----------------|----------------|-----------------------------------|--------------|----------------|----------------|----------------|-----------------------------------|--------------|
| | eksport | import | saldo | eksport | import | eksport | import | saldo | eksport | import |
| Styczeń | 9.722 | 10.561 | -839 | 123,5 | 121,3 | 7.869 | 8.706 | -837 | 114,5 | 124,2 |
| Luty | 10.309 | 11.247 | -938 | 129,8 | 133,7 | 7.940 | 8.415 | -475 | 112,8 | 116,1 |
| Marzec | 10.113 | 11.583 | -1.470 | 111,7 | 114,4 | 9.055 | 10.129 | -1.074 | 115,6 | 121,6 |
| I kwartał | 30.144 | 33.391 | -3.247 | 121,2 | 122,5 | 24.864 | 27.250 | -2.386 | 114,3 | 120,6 |
| Kwiecień | 11.273 | 12.508 | -1.235 | 135,2 | 134,9 | 8.340 | 9.272 | -932 | 116,0 | 126,2 |
| Maj | 9.959 | 11.372 | -1.413 | 113,5 | 116,4 | 8.777 | 9.768 | -991 | 113,0 | 115,0 |
| Czerwiec | 10.504 | 12.182 | -1.678 | 120,2 | 123,2 | 8.739 | 9.889 | -1.150 | 112,0 | 121,7 |
| II kwartał | 31.736 | 36.062 | -4.326 | 122,7 | 124,7 | 25.856 | 28.929 | -3.073 | 113,6 | 120,7 |
| I półrocze | 61.880 | 69.453 | -7.573 | 122,0 | 123,6 | 50.720 | 56.179 | -5.459 | 114,0 | 120,7 |
| Lipiec | 10.793 | 12.399 | -1.606 | 124,3 | 123,5 | 8.683 | 10.041 | -1.358 | 117,6 | 125,2 |
| Sierpień | 9.568 | 10.988 | -1.420 | 110,8 | 120,1 | 8.635 | 9.152 | -517 | 115,7 | 114,6 |
| Wrzesień | 11.305 | 12.639 | -1.334 | 123,0 | 123,7 | 9.194 | 10.218 | -1.024 | 109,0 | 115,1 |
| III kwartał | 31.666 | 36.026 | -4.360 | 119,4 | 122,5 | 26.512 | 29.411 | -2.899 | 113,9 | 118,2 |
| Po III kw. | 93.546 | 105.479 | -11.933 | 121,1 | 123,2 | 77.232 | 85.590 | -8.358 | 113,9 | 119,8 |
| Październik | 10.741 | 12.237 | -1.496 | 101,9 | 105,9 | 10.540 | 11.559 | -1.019 | 115,6 | 119,7 |
| Listopad | 8.996 | 10.445 | -1.449 | 90,5 | 92,7 | 9.940 | 11.273 | -1.333 | 111,3 | 119,8 |
| Grudzień | 6.991 | 8.753 | -1.762 | 85,8 | 89,1 | 8.146 | 9.819 | -1.673 | 108,0 | 116,6 |
| IV kwartał | 26.728 | 31.435 | -4.707 | 93,4 | 96,3 | 28.626 | 32.651 | -4.025 | 111,9 | 118,8 |
| Rok | 120.274 | 136.914 | -16.640 | 113,6 | 115,8 | 105.858 | 118.241 | -12.383 | 113,4 | 119,5 |
| Średnia miesięczna | 10.023 | 11.410 | -1.387 | | | 8.822 | 9.853 | -1.032 | | |

Źródło: DAP MG na podstawie danych NBP.

⁷ Dane NBP; rozbieżność między rocznymi danymi (przedstawionymi w tekście) a sumą wartości miesięcznych obrotów towarowych (przedstawioną w tabeli 9) wynika z zastosowania w przeliczeniach innych kursów, tj. średniomiesięcznych przy danych miesięcznych oraz kwartalnych przy danych rocznych.

Tabela 9 Obroty towarami i usługami oraz saldo na rachunku obrotów bieżących i ich relacje per capita oraz do PKB w latach 2001-2008

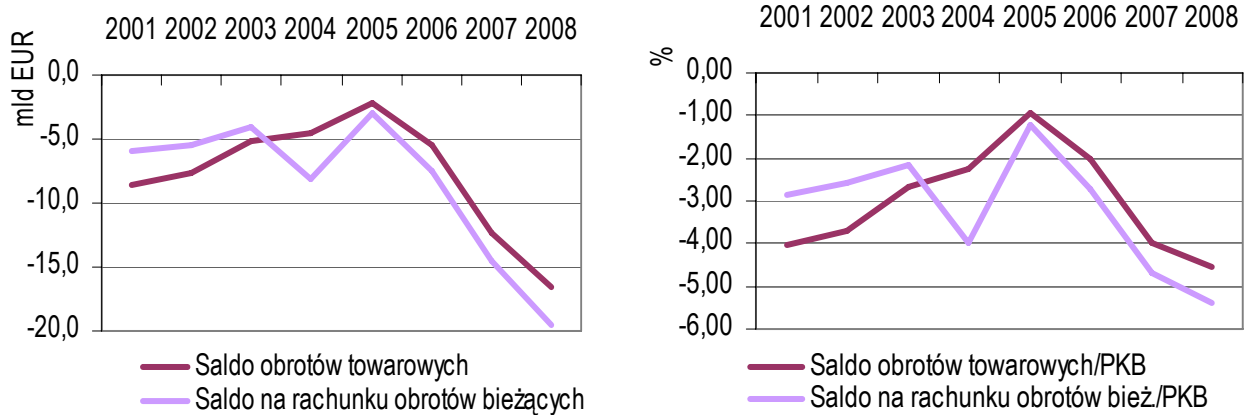
| Wskaźnik/dane | 2001 | 2002 | 2003 | 2004 | 2005 | 2006 | 2007 | 2008 |
|--------------------------------------|-------|-------|-------|-------|-------|---------|---------|---------|
| mld PLN | | | | | | | | |
| PKB | 779,6 | 808,6 | 843,2 | 924,5 | 983,3 | 1.060,0 | 1.176,7 | 1.271,7 |
| Eksport towarów | 170,6 | 190,5 | 237,3 | 297,7 | 312,0 | 363,8 | 400,2 | 420,8 |
| Import towarów | 201,9 | 220,1 | 259,5 | 318,4 | 321,0 | 385,4 | 446,8 | 479,4 |
| Saldo obrotów towarowych | -31,3 | -29,5 | -22,3 | -20,8 | -9,0 | -21,6 | -46,6 | -58,6 |
| Eksport usług | 40,0 | 40,9 | 43,5 | 48,7 | 52,7 | 63,7 | 79,0 | 84,6 |
| Import usług | 36,7 | 37,5 | 41,4 | 48,7 | 50,4 | 61,5 | 66,2 | 71,9 |
| Saldo usług | 3,3 | 3,4 | 2,0 | 0,0 | 2,4 | 2,2 | 12,8 | 12,7 |
| Eksport towarów i usług | 210,6 | 231,4 | 280,7 | 346,4 | 364,7 | 427,5 | 479,2 | 505,5 |
| Import towarów i usług | 238,6 | 257,5 | 301,0 | 367,1 | 371,3 | 446,8 | 513,0 | 551,3 |
| Saldo towarów i usług | -28,0 | -26,1 | -20,2 | -20,7 | -6,7 | -19,3 | -33,8 | -45,9 |
| Saldo na rachunku obrotów bieżących | -21,8 | -20,4 | -17,9 | -37,6 | -12,0 | -28,9 | -55,0 | -69,2 |
| Relacje do PKB w % | | | | | | | | |
| Eksport towarów/PKB | 21,9 | 23,6 | 28,1 | 32,2 | 31,7 | 34,3 | 34,0 | 33,1 |
| Eksport towarów i usług /PKB | 27,0 | 28,6 | 33,3 | 37,5 | 37,1 | 40,3 | 40,7 | 39,7 |
| Import towarów/PKB | 25,9 | 27,2 | 30,8 | 34,4 | 32,6 | 36,4 | 38,0 | 37,7 |
| Import towarów i usług/PKB | 30,6 | 31,9 | 35,7 | 39,7 | 37,8 | 42,2 | 43,6 | 43,4 |
| Saldo obrotów towarowych/PKB | -4,0 | -3,7 | -2,6 | -2,2 | -0,9 | -2,0 | -4,0 | -4,6 |
| Saldo towarów i usług /PKB | -3,6 | -3,2 | -2,4 | -2,2 | -0,7 | -1,8 | -2,9 | -3,6 |
| Saldo na rachunku obrotów bież./PKB | -2,8 | -2,5 | -2,1 | -4,1 | -1,2 | -2,7 | -4,7 | -5,4 |
| Relacje per capita w tys. PLN | | | | | | | | |
| Eksport tow. per capita | 4,5 | 5,0 | 6,2 | 7,8 | 8,2 | 9,5 | 10,5 | 11,0 |
| Import tow. per capita | 5,3 | 5,8 | 6,8 | 8,3 | 8,4 | 10,1 | 11,7 | 12,6 |
| Eksport tow. i usług per capita | 5,5 | 6,1 | 7,3 | 9,1 | 9,6 | 11,2 | 12,6 | 13,3 |
| Import tow. i usług per capita | 6,2 | 6,7 | 7,9 | 9,6 | 9,7 | 11,7 | 13,5 | 14,5 |
| Saldo rach. obr. bież. per capita | -0,6 | -0,5 | -0,5 | -1,0 | -0,3 | -0,8 | -1,4 | -1,8 |
| mld EUR | | | | | | | | |
| PKB | 212,5 | 209,7 | 191,7 | 203,9 | 244,3 | 272,1 | 310,6 | 362,1 |
| Eksport towarów | 46,5 | 49,3 | 53,8 | 65,8 | 77,6 | 93,4 | 105,9 | 119,3 |
| Import towarów | 55,1 | 57,0 | 58,9 | 70,4 | 79,8 | 98,9 | 118,3 | 135,9 |
| Saldo obrotów towarowych | -8,6 | -7,7 | -5,1 | -4,6 | -2,2 | -5,5 | -12,4 | -16,5 |
| Eksport usług | 10,9 | 10,5 | 9,9 | 10,8 | 13,1 | 16,4 | 20,9 | 24,0 |
| Import usług | 10,0 | 9,7 | 9,4 | 10,8 | 12,5 | 15,8 | 17,5 | 20,4 |
| Saldo usług | 0,9 | 0,9 | 0,4 | 0,0 | 0,6 | 0,6 | 3,4 | 3,5 |
| Eksport towarów i usług | 57,5 | 59,9 | 63,7 | 76,7 | 90,7 | 109,8 | 126,8 | 143,3 |
| Import towarów i usług | 65,1 | 66,7 | 68,3 | 81,2 | 92,3 | 114,7 | 135,8 | 156,3 |
| Saldo towarów i usług | -7,7 | -6,8 | -4,6 | -4,5 | -1,7 | -5,0 | -9,0 | -13,0 |
| Saldo na rachunku obrotów bieżących | -6,0 | -5,4 | -4,1 | -8,2 | -3,0 | -7,4 | -14,6 | -19,5 |
| Relacje do PKB w % | | | | | | | | |
| Eksport tow./PKB | 21,9 | 23,5 | 28,1 | 32,3 | 31,8 | 34,3 | 34,1 | 33,0 |
| Eksport towarów i usług /PKB | 27,0 | 28,6 | 33,2 | 37,6 | 37,1 | 40,3 | 40,8 | 39,6 |
| Import towarów/PKB | 25,9 | 27,2 | 30,7 | 34,5 | 32,7 | 36,4 | 38,1 | 37,5 |
| Import towarów i usług/PKB | 30,6 | 31,8 | 35,6 | 39,8 | 37,8 | 42,2 | 43,7 | 43,2 |
| Saldo obrotów towarowych/PKB | -4,0 | -3,7 | -2,6 | -2,2 | -0,9 | -2,0 | -4,0 | -4,6 |
| Saldo towarów i usług /PKB | -3,6 | -3,3 | -2,4 | -2,2 | -0,7 | -1,8 | -2,9 | -3,6 |
| Saldo na rachunku obrotów bież./PKB | -2,8 | -2,6 | -2,1 | -4,0 | -1,2 | -2,7 | -4,7 | -5,4 |
| Relacje per capita w tys. EUR | | | | | | | | |
| Eksport tow. per capita | 1,2 | 1,3 | 1,4 | 1,7 | 2,0 | 2,4 | 2,8 | 3,1 |
| Import tow. per capita | 1,4 | 1,5 | 1,5 | 1,8 | 2,1 | 2,6 | 3,1 | 3,6 |
| Eksport tow. i usług per capita | 1,5 | 1,6 | 1,7 | 2,0 | 2,4 | 2,9 | 3,3 | 3,8 |
| Import tow. i usług per capita | 1,7 | 1,7 | 1,8 | 2,1 | 2,4 | 3,0 | 3,6 | 4,1 |
| Saldo rach. obr. bież. per capita | -0,2 | -0,1 | -0,1 | -0,2 | -0,1 | -0,2 | -0,4 | -0,5 |

Źródło: DAP MG na podstawie danych NBP.

Rok 2008 był kolejnym rokiem z rzędu szybkiego wzrostu deficytu obrotów towarowych. O ile w latach 2000-2005 deficyt systematycznie się zmniejszał do poziomu 2,2 mld EUR (z poziomu 14,1 mld EUR w 1999 r.), to w ostatnich latach ta tendencja uległa odwróceniu i w rezultacie deficyt pogłębił się do 5,5 mld EUR w 2006 r. i 12,4 mld EUR w 2007 r. oraz do 16,5 mld EUR w 2008 r.

W 2008 r. saldo obrotów towarowych odpowiadało za prawie 85% deficytu na rachunku obrotów bieżących bilansu płatniczego, a tym samym za pogorszenie jego relacji do PKB.

Wykres 9 Relacja salda na rachunku obrotów bieżących do PKB w %

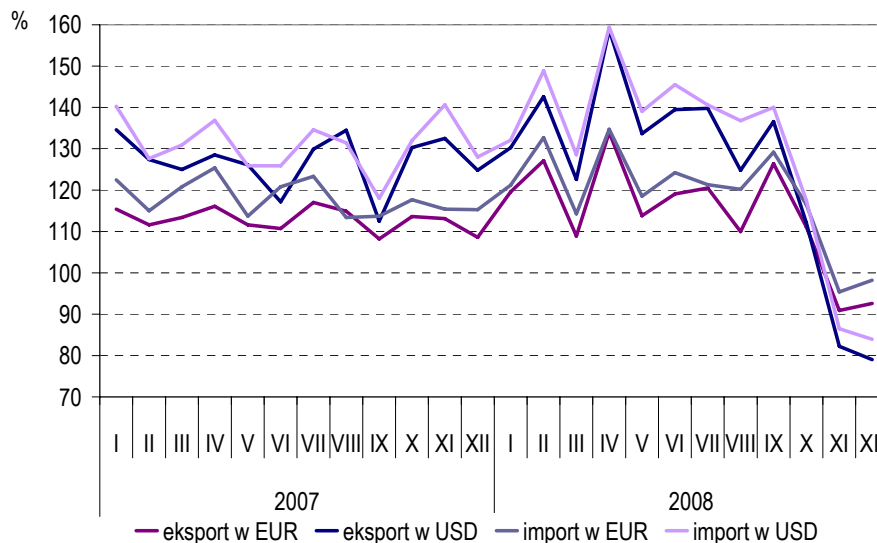


Źródło: DAP MG na podstawie danych NBP i Eurostat.

4.2 Obroty według GUS

W 2008 r. **eksport** wzrósł o 14,1% osiągając wartość 116,2 mld EUR. Tempo jego wzrostu było wolniejsze o 1,7 pkt. proc. niż w roku poprzednim, a zarazem o 4,2 pkt. proc. niższe niż importu. **Import** w EUR zwiększył się o 18,3% i osiągnął poziom 142,4 mld EUR. Tempo jego wzrostu w 2008 r. okazało się o 1,2 pkt. proc. wolniejsze niż w roku 2007. W rezultacie **deficyt wymiany towarowej** zwiększył się z prawie 18,6 mld EUR do rekordowo wysokiego poziomu 26,2 mld EUR.

Wykres 10 Kształtowanie się tempa wzrostu eksportu i importu w EUR i USD w latach 2007-2008 (w % w stosunku do analogicznego miesiąca poprzedniego roku)



Źródło: DAP MG na podstawie danych GUS.

W ujęciu dolarowym odnotowano znacznie szybsze tempo wzrostu obrotów towarowych, tj. 23,8% po stronie eksportu i 28,2% importu. Eksport wyrażony w dolarach osiągnął poziom 171,9 mld USD i okazał się 5,4-krotnie wyższy niż w roku 2000. Import z kolei wzrósł o prawie 10 pkt. proc. szybciej niż w euro. Jego wartość okazała się jednocześnie 4,3-krotnie wyższa niż w roku 2000. Deficyt obrotów wyrażony w USD zwiększył się aż o 13,2 mld EUR, do poziomu 38,6 mld EUR.

Tabela 10 Obroty towarowe według GUS w latach 2007-2008

| okres | mln EUR | | | Dynamika w % analogiczny okres r. ub. = 100 | | mln USD | | | Dynamika w % analogiczny okres r. ub. = 100 | |
|--------------------|----------------|----------------|----------------|---|--------------|----------------|----------------|----------------|---|--------------|
| | eksport | import | saldo | eksport | import | eksport | import | saldo | eksport | import |
| Styczeń | 7.759 | 9.026 | -1.267 | 115,4 | 122,5 | 10.257 | 11.933 | -1.675 | 134,6 | 140,3 |
| Luty | 7.676 | 8.642 | -967 | 111,6 | 115,0 | 9.985 | 11.242 | -1.257 | 127,4 | 127,6 |
| Marzec | 8.795 | 10.348 | -1.552 | 113,4 | 120,8 | 11.560 | 13.601 | -2.040 | 125,0 | 130,9 |
| I kwartał | 24.230 | 28.016 | -3.786 | 113,4 | 119,5 | 31.803 | 36.776 | -4.973 | 128,7 | 132,7 |
| Kwiecień | 7.911 | 9.348 | -1.437 | 116,1 | 125,4 | 10.522 | 12.433 | -1.911 | 128,5 | 136,9 |
| Maj | 8.424 | 9.919 | -1.495 | 111,6 | 113,7 | 11.454 | 13.487 | -2.033 | 126,1 | 125,9 |
| Czerwiec | 8.474 | 10.137 | -1.663 | 110,7 | 120,8 | 11.379 | 13.613 | -2.234 | 117,2 | 125,9 |
| II kwartał | 24.809 | 29.404 | -4.595 | 112,7 | 119,7 | 33.356 | 39.533 | -6.177 | 123,7 | 129,1 |
| I półrocze | 49.038 | 57.419 | -8.381 | 113,1 | 119,6 | 65.159 | 76.309 | -11.150 | 126,1 | 130,9 |
| Lipiec | 8.322 | 10.219 | -1.896 | 117,0 | 123,3 | 11.169 | 13.714 | -2.545 | 129,9 | 134,6 |
| Sierpień | 8.423 | 9.478 | -1.056 | 114,9 | 113,4 | 11.612 | 13.067 | -1.455 | 134,5 | 131,4 |
| Wrzesień | 8.785 | 10.331 | -1.546 | 108,2 | 113,7 | 11.876 | 13.967 | -2.092 | 112,5 | 118,0 |
| III kwartał | 25.530 | 30.028 | -4.498 | 113,1 | 116,7 | 34.656 | 40.749 | -6.092 | 124,7 | 127,5 |
| 3 kwartały | 74.568 | 87.447 | -12.879 | 113,1 | 118,6 | 99.815 | 117.058 | -17.242 | 125,6 | 129,7 |
| Październik | 10.058 | 11.627 | -1.569 | 113,6 | 117,7 | 14.051 | 16.247 | -2.196 | 130,3 | 132,0 |
| Listopad | 9.611 | 11.474 | -1.863 | 113,1 | 115,4 | 13.669 | 16.314 | -2.645 | 132,5 | 140,6 |
| Grudzień | 7.602 | 9.841 | -2.239 | 108,6 | 115,3 | 11.250 | 14.554 | -3.304 | 124,8 | 128,0 |
| IV kwartał | 27.271 | 32.942 | -5.672 | 112,0 | 116,2 | 38.970 | 47.115 | -8.145 | 129,4 | 133,6 |
| Rok 2007 | 101.839 | 120.389 | -18.551 | 112,8 | 117,9 | 138.785 | 164.172 | -25.387 | 126,6 | 130,7 |
| Średnio-miesięczne | 8.487 | 10.033 | -1.546 | | | 11.565 | 13.681 | -2.116 | | |
| Styczeń | 9.280 | 10.941 | -1.662 | 119,6 | 121,2 | 13.363 | 15.764 | -2.401 | 130,3 | 132,1 |
| Luty | 9.758 | 11.472 | -1.714 | 127,1 | 132,7 | 14.239 | 16.736 | -2.497 | 142,6 | 148,9 |
| Marzec | 9.575 | 11.827 | -2.252 | 108,9 | 114,3 | 14.171 | 17.484 | -3.313 | 122,6 | 128,6 |
| I kwartał | 28.613 | 34.240 | -5.627 | 118,1 | 122,2 | 41.772 | 49.984 | -8.212 | 131,3 | 135,9 |
| Kwiecień | 10.601 | 12.589 | -1.987 | 134,0 | 134,7 | 16.708 | 19.817 | -3.109 | 158,8 | 159,4 |
| Maj | 9.590 | 11.749 | -2.159 | 113,8 | 118,5 | 15.311 | 18.754 | -3.443 | 133,7 | 139,1 |
| Czerwiec | 10.095 | 12.594 | -2.499 | 119,1 | 124,2 | 15.871 | 19.809 | -3.938 | 139,5 | 145,5 |
| II kwartał | 30.286 | 36.931 | -6.646 | 122,1 | 125,6 | 47.891 | 58.380 | -10.490 | 143,6 | 147,7 |
| I półrocze | 58.898 | 71.171 | -12.273 | 120,1 | 124,0 | 89.663 | 108.364 | -18.701 | 137,6 | 142,0 |
| Lipiec | 10.027 | 12.391 | -2.365 | 120,5 | 121,3 | 15.615 | 19.278 | -3.663 | 139,8 | 140,6 |
| Sierpień | 9.268 | 11.390 | -2.123 | 110,0 | 120,2 | 14.490 | 17.873 | -3.383 | 124,8 | 136,8 |
| Wrzesień | 11.105 | 13.349 | -2.244 | 126,4 | 129,2 | 16.219 | 19.554 | -3.335 | 136,6 | 140,0 |
| III kwartał | 30.399 | 37.130 | -6.731 | 119,1 | 123,7 | 46.323 | 56.704 | -10.381 | 133,7 | 139,2 |
| 3 kwartały | 89.298 | 108.301 | -19.004 | 119,8 | 123,8 | 135.986 | 165.069 | -29.082 | 136,2 | 141,0 |
| Październik | 11.170 | 13.543 | -2.373 | 111,1 | 116,5 | 15.746 | 19.084 | -3.338 | 112,1 | 117,5 |
| Listopad | 8.738 | 10.942 | -2.204 | 90,9 | 95,4 | 11.237 | 14.110 | -2.872 | 82,2 | 86,5 |
| Grudzień | 7.038 | 9.662 | -2.624 | 92,6 | 98,2 | 8.891 | 12.216 | -3.326 | 79,0 | 83,9 |
| IV kwartał | 26.946 | 34.147 | -7.201 | 98,8 | 103,7 | 35.874 | 45.410 | -9.536 | 92,1 | 96,4 |
| Rok 2008 | 116.244 | 142.448 | -26.204 | 114,1 | 118,3 | 171.860 | 210.479 | -38.619 | 123,8 | 128,2 |
| Średnio-miesięczne | 9.687 | 11.871 | -2.184 | | | 14.322 | 17.540 | -3.218 | | |

Źródło: DAP MG na podstawie danych GUS.

W ostatnich dwóch latach, podobnie jak w latach 2002-2005, odnotowano wyprzedzenie rocznego tempa wzrostu obu strumieni handlu zagranicznego w ujęciu dolarowym wobec tempa wzrostu w euro. Warto również zaznaczyć, że w latach 2000-2005, zarówno w ujęciu w euro, jak i dolarowym, roczne tempo wzrostu eksportu przewyższało wzrost po stronie importu, podczas gdy od 2006 r. doszło do odwrócenia tej tendencji.

5 ZMIANY STRUKTURY GEOGRAFICZNEJ OBROTÓW TOWAROWYCH

5.1 Zmiany w przekroju kontynentalnym

Od początku bieżącej dekady w strukturze geograficznej handlu zagranicznego Polski w ujęciu kontynentalnym odnotowano istotne zmiany. Dominującym partnerem handlowym w eksporcie nadal są kraje Europy, których udział w całym polskim eksporcie zwiększył się (z 89,9% w 2000 r. do 91,1% w 2008 r.). Wartość eksportu do krajów europejskich wzrosła w omawianym okresie z 30,9 mld EUR do 105,9 mld EUR. Zwiększenie udziału tych państw nastąpiło głównie kosztem spadku udziału krajów Ameryki Północnej i Południowej (z 4,9% do 2,9%, tj. odpowiednio 1,7 mld EUR i 3,4 mld EUR), które w 2004 r. utraciły drugą pozycję na rzecz krajów Azji (wzrost udziału w tym okresie z 3,8% do 4,7%). Wartość eksportu do krajów azjatyckich zwiększyła się z 1,3 mld EUR w 2000 r. do 5,4 mld EUR w roku 2008. Na czwartym miejscu, podobnie jak na początku bieżącej dekady, plasują się kraje Afryki, do których w 2008 r. wyeksportowano z Polski towary o wartości 1 mld EUR, co stanowiło niespełna 1% całego polskiego eksportu.

Jeszcze bardziej wyraźne zmiany odnotowano w omawianym okresie w strukturze geograficznej importu. Podobnie, jak w eksporcie, również po stronie importu dominują kraje Europy, jednak obserwuje się wyraźny spadek ich udziału (z 82% w 2000 r. do 76% w 2008 r.). Nastąpiło to pomimo 2,5-krotnego wzrostu wartości importu z tych państw (z 43,6 mld EUR do 108,3 mld EUR). Na drugiej pozycji wśród największych dostawców towarów do Polski swą pozycję umacniały kraje Azji. Import z tego regionu zwiększył się w analizowanym okresie blisko 4,5-krotnie (z 5,8 mld EUR w 2000 r. do 26 mld EUR w roku 2008), co oznacza wzrost ich udziału w polskim imporcie ogółem z 11% do 18,2%. W 2008 r. na trzecim miejscu w imporcie do Polski z udziałem 4,1% znalazły się kraje obu Ameryk (spadek udziału z 6,1% w 2000 r.), na czwartym zaś kraje Afryki z udziałem 0,8% (wzrost z 0,6% w 2000 r.).

Kształtowanie się powyższych trendów doprowadziło do istotnych zmian struktury geograficznej salda obrotów towarowych. W 2000 r. w handlu z krajami Europy odnotowano znaczący deficyt w wysokości 12,7 mld EUR, który stanowił wówczas 67,6% łącznego polskiego deficytu. W kolejnych latach zmniejszał się on, a w 2006 r. przekształcił się w nadwyżkę wynoszącą ponad 1,5 mld EUR, która w kolejnym roku została zredukowana do 0,6 mld EUR. W roku 2008 r. w obrotach z krajami Europy ponownie odnotowano deficyt rzędu 2,4 mld EUR. Z kolei w obrotach z Azją, na skutek znacznego ożywienia importowego, ujemne saldo zwiększyło się z 4,5 mld EUR w 2000 r. (24,1% ogólnego deficytu Polski) do 20,5 mld EUR w roku 2008 (78,3% deficytu ogółem). W badanym okresie nastąpiło również pogłębienie ujemnego bilansu w handlu z Ameryką Północną i Południową (z 1,6 mld EUR, do 2,4 mld EUR).

5.2 Zmiany w przekroju głównych ugrupowań krajów

Dominującym obszarem w polskim eksporcie są rynki krajów rozwiniętych. Ich udział w eksporcie Polski wzrósł z 76,3% w 2000 roku do 83% w 2008 roku. Spośród tej grupy państw najważniejszą pozycję w polskim eksporcie zajmuje Unia Europejska. Jej udział zwiększył się od 2000 r. o blisko 8 pkt. proc., do 77,8% w 2008 r., o czym zdecydował głównie fakt rozszerzenia Wspólnoty o państwa Europy Środkowo-Wschodniej.

Od 1999 r. tempo wzrostu eksportu do krajów rozwiniętych wyprzedzało tempo wzrostu importu. Odwrócenie tej tendencji nastąpiło jednak w roku 2007. W 2006 r. w wymianie z tą grupą rynków odnotowano nadwyżkę w wysokości 3 mld EUR, która rok później zmniejszyła się znacząco, do zaledwie 32,5 mln EUR. Utrzymanie się wyższego tempa wzrostu importu nad eksportem w roku 2008 skutkowało powstaniem deficytu w obrotach z krajami rozwiniętymi na poziomie ponad 2,2 mld EUR. Największy wpływ na to miało zmniejszenie się nadwyżki w wymianie z Unią Europejską (o prawie 0,8 mld EUR, do blisko 2,3 mld EUR) oraz pogłębienie się deficytu w obrotach z Japonią (o 0,6 mld EUR) i ze Stanami Zjednoczonymi (o ponad 0,4 mld EUR). Ponadto, w 2008 r. w wymianie z krajami EFTA odnotowano przekształcenie się występującej rok wcześniej nadwyżki (110 mln EUR) w deficyt w wysokości 500 mln EUR. Wynikało to ze zmniejszenia się nadwyżki w handlu z Norwegią (o blisko 0,5 mld EUR, do 32,6 mln EUR) oraz pogłębienia deficytu w obrotach ze Szwajcarią (o 100 mln EUR, do blisko 0,6 mld EUR).

W obrotach z USA niemal we wszystkich grupach towarowych odnotowano zmniejszenie się salda wymiany, przy czym największy wzrost deficytu nastąpił w handlu produktami mineralnymi (o ok. 200 mln EUR) oraz wyrobami elektromaszynowymi (o ok. 120 mln EUR).

Z kolei w wymianie z Japonią wzrost ujemnego salda nastąpił przede wszystkim w konsekwencji pogłębienia deficytu w obrotach wyrobami przemysłu elektromaszynowego (o ponad 540 mln EUR).

W roku 2008 r. wzrósł udział krajów WNP w całym imporcie do Polski. Import z tego obszaru jest zdominowany przez import surowców energetycznych, w tym przede wszystkim ropy naftowej i gazu ziemnego. Rekordowo wysokie ceny tych surowców utrzymujące się w pierwszym półroczu ubiegłego roku spowodowały, że udział państw WNP w ogólnym polskim imporcie zwiększył się o 1,2 pkt. proc., do 12,4%. Stosunkowo dynamicznie rozwijał się również eksport na te rynki (wzrost o 18,9%). W rezultacie ich udział w łącznym polskim eksporcie zwiększył się o prawie 0,5 pkt. proc., do 10,5%.

W obrotach z pozostałymi rynkami, w tym przede wszystkim z Chinami, nastąpiło dalsze pogłębienie się deficytu. Udział krajów rozwijających się (z wyłączeniem WNP) w polskich obrotach towarowych, zarówno po stronie eksportu, jak i importu zwiększył się w 2008 r. o 0,6 pkt. proc., wynosząc odpowiednio 6,5% oraz 18,3%. Największy wpływ na niekorzystne zmiany w kształtowaniu się bilansu obrotów z tą grupą rynków miało zwiększenie się deficytu w obrotach z Chinami (o ok. 2,7 mld EUR) oraz z Republiką Korei (o ok. 710 mln EUR). Łącznie deficyt obrotów z krajami rozwijającymi się (bez WNP) wyniósł w 2008 r. 18,4 mld EUR i stanowił ponad 70% ogólnego deficytu polskich obrotów towarowych.

Tabela 11 Zmiany struktury geograficznej obrotów towarowych Polski (wartości w mln EUR)

| | 2008 | | | 2007 | | | Zmiany 2008/2007 | | |
|------------------------------|-----------|-----------|-----------|-----------|-----------|-----------|-------------------------------------|------------------------------------|--------------------------------|
| | Eksport | Import | Saldo | Eksport | Import | Saldo | Eksport wzrost (+) spadek (-) | Import wzrost (-) spadek (+) | Saldo popr. (+) pog. (-) |
| Polska ogółem | 116.243,8 | 142.447,9 | -26.204,1 | 101.838,7 | 120.389,4 | -18.550,8 | 14.405,1 | 22.058,4 | -7.653,3 |
| rok ub. = 100 | 114,1 | 118,3 | | 115,8 | 119,5 | | | | |
| Kraje rozw. gosp. | 96.485,0 | 98.721,3 | -2.236,2 | 85.601,5 | 85.569,0 | 32,5 | 10.883,6 | 13.152,3 | -2.268,8 |
| rok ub. = 100 | 112,7 | 115,4 | | 114,9 | 119,8 | | | | |
| udział | 83,0 | 69,3 | | 84,1 | 71,1 | | | | |
| w tym: | | | | | | | | | |
| UE | 90.457,0 | 88.171,1 | 2.285,9 | 80.316,0 | 77.240,0 | 3.076,0 | 10.141,0 | 10.931,1 | -790,1 |
| rok ub. = 100 | 112,6 | 114,2 | | 115,7 | 120,1 | | | | |
| udział | 77,8 | 61,9 | | 78,9 | 64,2 | | | | |
| w tym: | | | | | | | | | |
| Niemcy | 29.124,1 | 32.755,2 | -3.631,1 | 26.370,1 | 28.947,8 | -2.577,7 | 2.754,0 | 3.807,4 | -1.053,4 |
| rok ub. = 100 | 110,4 | 113,2 | | 110,5 | 119,9 | | | | |
| udział | 25,1 | 23,0 | | 25,9 | 24,0 | | | | |
| Francja | 7.210,4 | 6.723,4 | 486,9 | 6.202,7 | 6.153,0 | 49,8 | 1.007,6 | 570,4 | 437,2 |
| rok ub. = 100 | 116,2 | 109,3 | | 113,1 | 111,2 | | | | |
| udział | 6,2 | 4,7 | | 6,1 | 5,1 | | | | |
| Włochy | 6.942,6 | 9.260,5 | -2.317,9 | 6.724,0 | 8.251,8 | -1.527,8 | 218,6 | 1.008,7 | -790,1 |
| rok ub. = 100 | 103,3 | 112,2 | | 116,9 | 120,5 | | | | |
| udział | 6,0 | 6,5 | | 6,6 | 6,9 | | | | |
| Wlk. Brytania | 6.700,0 | 4.040,5 | 2.659,5 | 6.050,2 | 3.746,5 | 2.303,7 | 649,7 | 293,9 | 355,8 |
| rok ub. = 100 | 110,7 | 107,8 | | 118,9 | 128,1 | | | | |
| udział | 5,8 | 2,8 | | 5,9 | 3,1 | | | | |
| Czechy | 6.630,7 | 5.073,6 | 1.557,1 | 5.641,9 | 4.165,4 | 1.476,5 | 988,8 | 908,2 | 80,6 |
| rok ub. = 100 | 117,5 | 121,8 | | 115,8 | 118,4 | | | | |
| udział | 5,7 | 3,6 | | 5,5 | 3,5 | | | | |
| Pozostałe kr. rozw. | 6.028,0 | 10.550,2 | -4.522,2 | 5.285,5 | 8.329,0 | -3.043,5 | 742,6 | 2.221,2 | -1.478,6 |
| r.ub. = 100 | 114,0 | 126,7 | | 104,1 | 117,4 | | | | |
| udział | 5,2 | 7,4 | | 5,2 | 6,9 | | | | |
| w tym: | | | | | | | | | |
| USA | 1.688,7 | 3.135,0 | -1.446,3 | 1.508,1 | 2.537,0 | -1.028,9 | 180,7 | 598,1 | -417,4 |
| r.ub. = 100 | 112,0 | 123,6 | | 89,6 | 114,1 | | | | |
| udział | 1,5 | 2,2 | | 1,5 | 2,1 | | | | |
| EFTA | 2.891,4 | 3.391,7 | -500,3 | 2.647,9 | 2.537,1 | 110,7 | 243,6 | 854,6 | -611,0 |
| r.ub. = 100 | 109,2 | 133,7 | | 108,6 | 104,5 | | | | |
| udział | 2,5 | 2,4 | | 2,6 | 2,1 | | | | |
| Kraje rozwijające się | 19.758,7 | 43.726,6 | -23.967,9 | 16.237,2 | 34.820,5 | -18.583,3 | 3.521,5 | 8.906,1 | -5.384,6 |
| r.ub. = 100 | 121,7 | 125,6 | | 121,0 | 118,9 | | | | |
| udział | 17,0 | 30,7 | | 15,9 | 28,9 | | | | |
| w tym: | | | | | | | | | |
| Kraje WNP | 12.155,6 | 17.714,9 | -5.559,3 | 10.227,2 | 13.492,4 | -3.265,2 | 1.928,4 | 4.222,4 | -2.294,1 |
| r.ub. = 100 | 118,9 | 131,3 | | 123,7 | 108,3 | | | | |
| udział | 10,5 | 12,4 | | 10,0 | 11,2 | | | | |
| w tym: | | | | | | | | | |
| Rosja | 6.049,6 | 13.877,2 | -7.827,6 | 4.706,8 | 10.499,1 | -5.792,3 | 1.342,8 | 3.378,1 | -2.035,3 |
| r.ub. = 100 | 128,5 | 132,2 | | 125,2 | 107,8 | | | | |
| udział | 5,2 | 9,7 | | 4,6 | 8,7 | | | | |
| Kraje pozostałe | 7.603,1 | 26.011,7 | -18.408,6 | 6.009,9 | 21.328,0 | -15.318,1 | 1.593,2 | 4.683,7 | -3.090,5 |
| r.ub. = 100 | 126,5 | 122,0 | | 116,7 | 126,7 | | | | |
| udział | 6,5 | 18,3 | | 5,9 | 17,7 | | | | |
| w tym: | | | | | | | | | |
| Chiny | 866,5 | 11.465,9 | -10.599,4 | 721,4 | 8.599,4 | -7.878,0 | 145,1 | 2.866,5 | -2.721,4 |
| r.ub. = 100 | 120,1 | 133,3 | | 118,9 | 139,4 | | | | |
| udział | 0,7 | 8,0 | | 0,7 | 7,1 | | | | |

Źródło: DAP MG na podstawie danych GUS.

5.3 Unia Europejska

Po przystąpieniu do Unii Europejskiej Rumunii i Bułgarii (w styczniu 2007 r.) UE jeszcze bardziej umocniła swoją pozycję dominującego partnera handlowego Polski. Przy czym udział rynku „starej Unii” (UE 15) w polskim eksporcie ogółem zmniejszył się z 62,9% w 2007 r. do 61,6% w 2008 r. Jednocześnie udział nowych rynków unijnych (UE 9+2) nieznacznie się zwiększył (o 0,3 pkt. proc.) do 16,3% w roku 2008. W 2008 r. w polskim eksporcie ogółem najbardziej zmniejszył się udział Niemiec – o 0,8 pkt. proc., do 25,1% oraz Włoch – o 0,6 pkt. proc., do 6%. Z kolei najbardziej zwiększył się udział Słowacji, o 0,3 pkt. proc. do 2,5% w 2008 r.

Unia Europejska zajmuje również dominującą pozycję w polskim imporcie, jakkolwiek jej udział w 2008 r. (w wysokości 61,9%) okazał się o 2,3 pkt. proc. mniejszy niż w 2007 r. Wpłynęło na to obniżenie się udziału rynków UE 15 w imporcie do Polski z blisko 55% w 2007 roku do 52,8% w roku 2008. Z kolei udział nowych krajów członkowskich (UE 9+2) utrzymał się na zbliżonym poziomie i wyniósł 9,1%.

W 2008 r. Polska wyeksportowała na rynki unijne towary o wartości ponad 90,4 mld EUR. Wartość importu z tych rynków wyniosła 88,2 mld EUR.

Wśród 15 największych polskich rynków eksportowych znajduje się aż 13 krajów UE. W imporcie takich krajów jest 10.

Największy przyrost eksportu w wymiarze bezwzględny na rynki unijne osiągnięto z:

- Niemcami - o 2,8 mld EUR (o 10,4%),
- Francją - o 1 mld EUR (o 16,2%),
- Republiką Czeską - o prawie 1 mld EUR (o 17,5%),
- Niderlandami - o 0,8 mld EUR (o 20%),
- Wielką Brytanią - o ponad 0,6 mld EUR (o 10,7%).

Wśród wyrobów o najwyższym przyroście eksportu do UE czołowe pozycje zajmują:

- wyroby przemysłu elektromaszynowego - o 4,3 mld EUR (o 12,7%),
- wyroby przemysłu chemicznego - o 1,7 mld EUR (o 19,4%),
- produkty rolno-spożywcze - o 1,3 mld EUR (o 16,5%),
- wyroby metalurgiczne - o 1,2 mld EUR (o 11,2%),

Polski eksport na rynki unijne wyrażony w EUR wzrósł w 2008 r. o 12,6%, czyli o 1,5 pkt. proc. wolniej od tempa wzrostu eksportu ogółem, a zarazem o 1,6 pkt. proc. wolniej od importu z UE (wzrost o 14,2%). Została więc podtrzymana, zapoczątkowana w 2007 r., tendencja do szybszego wzrostu importu do Polski z państw UE niż eksportu do nich.

W rezultacie odnotowano zmniejszenie się nadwyżki w obrotach towarowych z UE o 790 mln EUR, do 2,3 mld EUR. Przy czym w przypadku obrotów z państwami starej Unii deficyt zwiększył się o 1,7 mld EUR, do 3,6 mld EUR w 2008 r., natomiast w obrotach z UE 9+2 nadwyżka wyniosła 5,9 mld EUR i była o 0,9 mld EUR wyższa niż rok wcześniej.

Na ogólny wynik wymiany z krajami Unii Europejskiej znaczący wpływ miało pogorszenie na skutek kryzysu finansowego koniunktury gospodarczej u naszych najważniejszych partnerów gospodarczych, a zwłaszcza w Niemczech. Tempo wzrostu polskiego eksportu na ten rynek utrzymało się na niemalże identycznym poziomie jak rok wcześniej, tj. 10,4% (w 2007 r. wyniosło 10,5%), a importu z Niemiec spadło z 19,6% w 2007 r. do 13,2% w 2008 r. Podobnie jak rok wcześniej w wartościach

bezwzględnych import z Niemiec zwiększył się (o 3,8 mld EUR) znacznie bardziej niż eksport (o 2,8 mld EUR). W konsekwencji notowany w 2007 r. deficyt w wysokości 2,6 mld EUR pogłębił się do 3,6 mld EUR w roku 2008.

Pogorszenie sytuacji odnotowano w wymianie z 10 państwami UE, w tym z dziewięcioma państwami UE 15 i jednym UE 9+2. Znacząco wzrósł deficyt z Włochami (o ok. 790 mln EUR, do 2,3 mld EUR w 2008 r.) i Finlandią (o 284 mln EUR, do ponad 1,1 mld EUR). W 2008 r. po raz pierwszy od roku 2004 wystąpił deficyt (w wysokości 170 mln EUR) w obrotach handlowych z Hiszpanią, z którą jeszcze w 2007 r. notowano nadwyżkę w wysokości 375 mln EUR. Z kolei poprawa salda wymiany nastąpiła w obrotach z 16 krajami Wspólnoty, w tym zwłaszcza z Francją (o 437 mln EUR, do 487 mln EUR w 2008 r.), Wielką Brytanią (o 356 mln EUR, do blisko 2,7 mld EUR) i Węgrami (o 280 mln EUR, do 704 mln EUR).

5.4 Wspólnota Niepodległych Państw

O ile w roku 2007 w obrotach z krajami WNP odnotowano redukcję deficytu o ok. 1 mld EUR w porównaniu z rokiem 2006, to w 2008 r. deficyt zwiększył się o blisko 2,3 mld EUR, do ponad 5,5 mld EUR. Zdecydował o tym rekordowy wzrost cen surowców energetycznych importowanych z Rosji (ujemne saldo w obrotach produktami mineralnymi z tym rynkiem pogłębiło się o 2,4 mld EUR do 10,2 mld EUR w 2008 r.).

W 2008 r. odwróceniu uległa relacja pomiędzy tempem wzrostu eksportu i importu. W 2008 r. tempo wzrostu eksportu na rynki krajów WNP okazało się najniższe od 5 lat i wyniosło 18,9%. Z kolei import z WNP zwiększył się o ponad 31%, podczas gdy jeszcze rok wcześniej o 8,3%.

W rezultacie udział tych rynków w ogólnym imporcie Polski zwiększył się z 11,2% w 2007 r. do 12,4% w 2008 r., a w eksporcie z 10% do 10,5% w roku 2008. Spośród państw WNP największy udział w imporcie do Polski z tego regionu miały Rosja, Ukraina i Białoruś. Łączny ich udział w polskim imporcie z WNP wyniósł 92,3% (w tym Rosji – ok. 78%, Ukrainy – ok. 9% i Białorusi – 5%). Nieco wyższy był ich udział w polskim eksporcie do WNP, tj. 94,5%. Sytuacja w wymianie z każdym z tych krajów była inna.

W 2008 roku doszło do znaczącego pogorszenia salda wymiany z Rosją. Notowany w 2007 r. deficyt w wysokości 5,8 mld EUR pogłębił się o ok. 2 mld EUR, do ponad 7,8 mld EUR w 2008 r. Pogorszenie sytuacji w handlu z Rosją wynikało ze znaczącego przyspieszenia importu z tego rynku, który wzrósł o 32,2% (blisko o 3,4 mld EUR), o ok. 24 pkt. proc. szybciej niż w 2007 r. Natomiast eksport na ten rynek wzrósł jedynie o 3,3 pkt. proc. szybciej niż rok wcześniej (o 28,5%, o ponad 1,3 mld EUR).

W imporcie z Rosji tradycyjnie dominowały produkty mineralne z udziałem podobnym jak w 2007 r., czyli nieco ponad 74%. W przypadku wyrobów metalurgicznych odnotowano spadek udziału w imporcie o 2,2 pkt. proc., do 3,9% w 2008 r.

W polskim eksporcie na rynek rosyjski dominujący udział miały wyroby przemysłu elektromaszynowego, który w porównaniu z rokiem 2007 zwiększył się o 8,5 pkt. proc., do 44,3%. Spadł natomiast udział wyrobów przemysłu chemicznego i artykułów rolno-spożywczych odpowiednio o: 2 pkt. proc., do 18,7% i o 1,7 pkt. proc., do 8%. Warto zaznaczyć, że deficyt handlowy z Rosją w wysokości 7,8 mld EUR stanowił 30% łącznego deficytu polskiego handlu zagranicznego w 2008 roku.

W roku 2008 doszło do wyhamowania dynamicznie wzrastającego w poprzednich latach polskiego eksportu na Ukrainę. O ile w 2006 r. wzrósł on o ponad 50% i w 2007 r. o 27%, to w 2008 r. zaledwie o 7,7%. Z kolei import wzrósł o ponad 27%, tj. o nieco ponad 9 pkt. proc. szybciej niż w roku 2007. Doszło więc do odwrócenia zapoczątkowanej w 2003 r. tendencji szybszego tempa wzrostu eksportu niż importu w wymianie z Ukrainą. W rezultacie systematycznie zwiększająca się od 2003 r. nadwyżka w obrotach handlowych z tym rynkiem pozostała w 2008 r. na tym samym poziomie jak rok wcześniej, tj. 2,8 mld EUR.

Wśród wszystkich grup towarowych w wymianie z Ukrainą najbardziej pogorszyło się saldo obrotów w dominujących w imporcie wyrobach metalurgicznych – spadek nadwyżki o 110 mln EUR, do 13,4 mln EUR w 2008 r.

5.5 Chiny i Republika Korei

Decydujący udział w deficycie wymiany w 2008 r. miały ujemne salda obrotów z krajami Azji, jakkolwiek udział ten w ostatnich trzech latach zmniejszał się z 94,6% w roku 2006 i 85,2% w roku 2007 do 78,3% w roku 2008, to jednak deficyt w wymiarze bezwzględny wzrósł z 15,9 mld EUR do 20,5 mld EUR w roku 2008.

Największy udział w tym miały Chiny (ujemne saldo obrotów uległo w 2008 r. dalszemu pogłębieniu o 2,7 mld EUR, do poziomu 10,6 mld EUR). Znaczące pogłębienie deficytu nastąpiło również w wymianie z Republiką Korei (o 0,7 mld EUR, do 3,3 mld EUR) oraz Japonią (o blisko 0,6 mld EUR, do 2,7 mld EUR).

W 2008 r. udział Chin w polskim imporcie ogółem zwiększył się o ok. 1 pkt. proc., do 8%, z kolei udział w eksporcie utrzymał się na podobnym poziomie jak rok wcześniej i wyniósł ok. 0,7%. Wzrost deficytu wynikał ze znaczącego wzrostu importu przy niewspółmiernie wolniejszym wzroście eksportu. Import z Chin wzrósł o 33,3%, tj. o ok. 2,9 mld EUR, do 11,5 mld EUR w 2008 r., podczas gdy eksport w tym czasie wzrósł o 20,1%, tj. zaledwie o ok. 145 mln EUR, do blisko 0,9 mld EUR. Tym samym deficyt w handlu tylko z tym jednym rynkiem stanowił 40% łącznego deficytu polskiego handlu zagranicznego w roku 2008.

Znaczący wzrost importu z Chin odnotowano w grupie wyrobów elektromaszynowych (o 41,8%, tj. o 1,9 mld EUR) i produktów przemysłu lekkiego (o 37,1%, tj. o 431 mln EUR). Deficyt wymiany handlowej z Chinami uległ pogłębieniu niemal we wszystkich grupach towarowych (poza wyrobami metalurgicznymi, w przypadku których zmniejszył się o 43 mln EUR, do 600 mln EUR).

Rok 2008 był również kolejnym, w którym odnotowano pogorszenie sytuacji w handlu z Republiką Korei. Tempo wzrostu importu z tego rynku wyniosło 25,3% (w wartościach bezwzględnych wzrost o 0,7 mld EUR, do 3,5 mld EUR w 2008 r.). Dynamiczny wzrost importu wpłynął na dalsze pogłębienie deficytu wymiany z tym krajem, który razem z deficytem w obrotach z Chinami stanowił 53% łącznego deficytu polskiego handlu zagranicznego w 2008 r.

6 ZMIANY STRUKTURY PRZEDMIOTOWEJ OBROTÓW

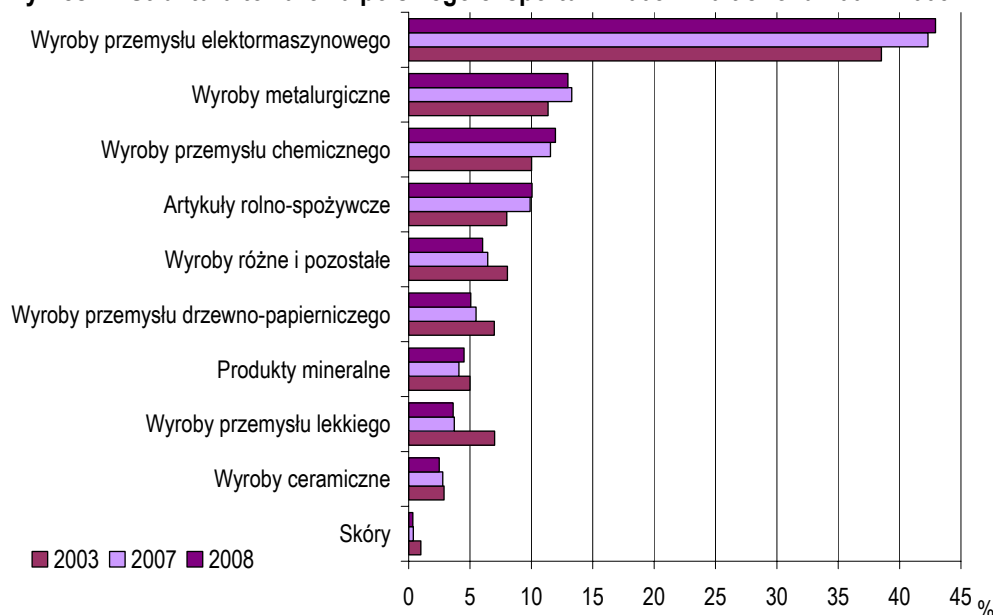
W 2008 r. zarówno po stronie eksportu, jak i importu, utrzymały się podstawowe tendencje występujące w ostatnich 5 latach niemal we wszystkich grupach towarowych.

Na korzystne zmiany w strukturze eksportu wskazuje umocnienie pozycji wyrobów elektromaszynowych, których udział w omawianym okresie zwiększył się o 4 pkt. proc., do 43% w 2008 r. W minionych 5 latach odnotowano również zwiększenie udziału w łącznym polskim eksporcie wyrobów chemicznych (o 2 pkt. proc. do 12%), artykułów rolno-spożywczych (o 2 pkt. proc., do 10%) oraz wyrobów metalurgicznych (o 2 pkt. proc., do 13%).

W imporcie najbardziej zmniejszył się udział wyrobów elektromaszynowych (o 2 pkt. proc., do 38%), wyrobów chemicznych (o 2 pkt. proc., do 16%), a zwiększył produktów mineralnych (o 2 pkt. proc., do 12%).

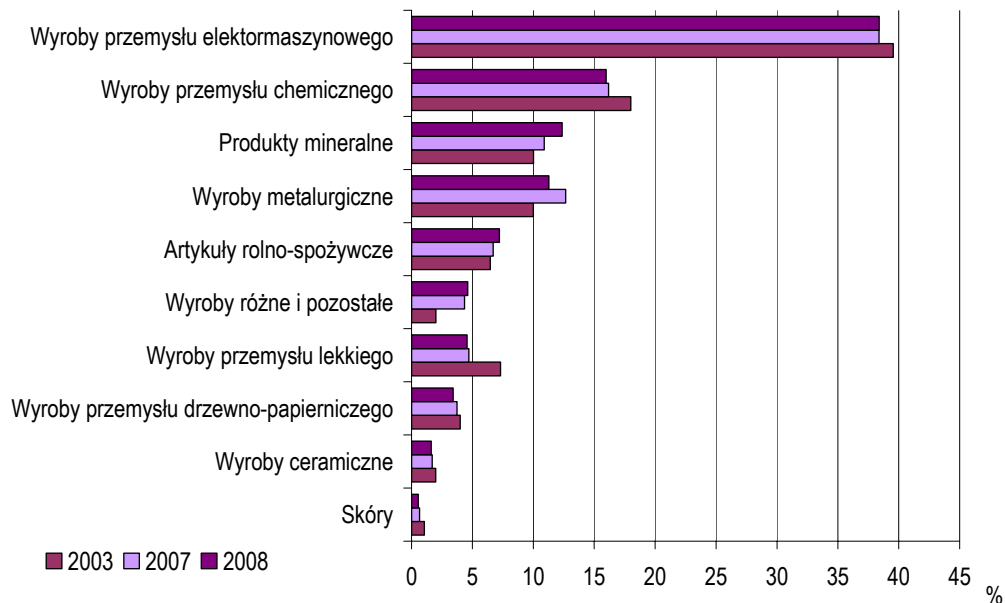
W pozostałych grupach towarowych zmiany ich udziału w strukturze polskich obrotów były umiarkowane i zasadniczo nie przekraczały 1 pkt. proc.

Wykres 11 Struktura towarowa polskiego eksportu w 2008 r. na tle roku 2007 i 2003



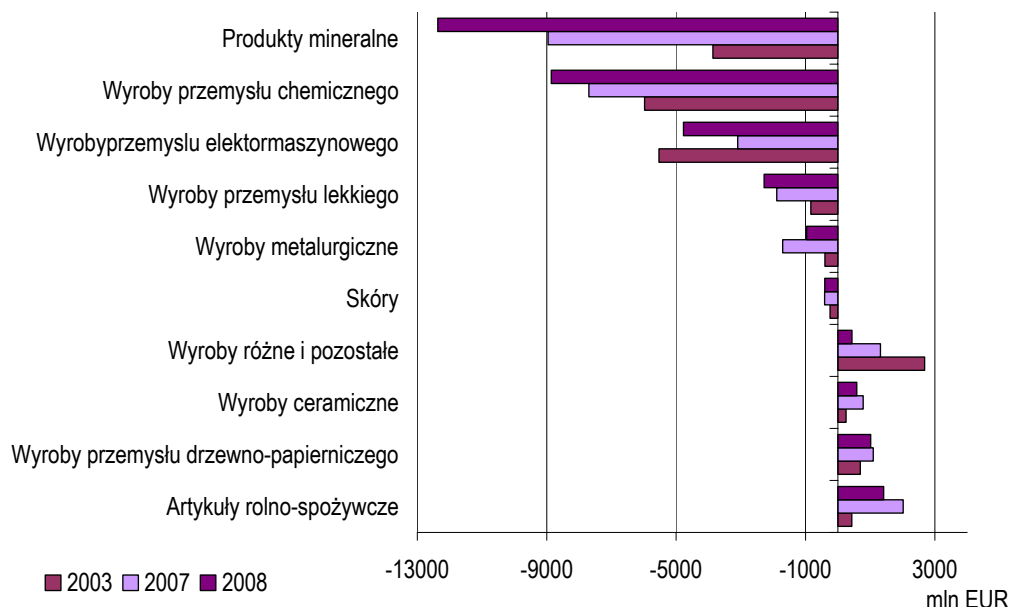
Źródło: DAP MG na podstawie danych GUS.

Wykres 12 Struktura towarowa polskiego importu w 2008 r. na tle roku 2007 i 2003



Źródło: DAP MG na podstawie danych GUS.

Wykres 13 Struktura towarowa salda obrotów handlu zagranicznego Polski w 2008 r. na tle roku 2007 i 2003 (w mln EUR)



Źródło: DAP MG na podstawie danych GUS.

Najistotniejsze zmiany w strukturze towarowej obrotów handlu zagranicznego Polski, które nastąpiły w ostatnich 5 latach, to przede wszystkim znaczne pogłębienie deficytu w handlu produktami mineralnymi, co wynikało z rosnących cen surowców energetycznych (wzrost deficytu z 3,8 mld EUR w 2003 r. do 12,4 mld EUR w 2008 r.). Ujemny bilans uległ również istotnemu pogłębieniu w obrotach wyrobami chemicznymi (wzrost deficytu z 6 mld EUR w 2003 r. do 8,9 mld EUR w 2008 r.).

Tabela 12 Struktura towarowa obrotów handlowych Polski w latach 2007-2008 w mln EUR

| | | 2008 | | | 2007 | | | Zmiany 2008/2007 | | |
|-------------|--|----------------|----------------|----------------|----------------|----------------|----------------|-------------------------------------|------------------------------------|----------------------------------|
| | | Eksport | Import | Saldo | Eksport | Import | Saldo | Eksport wzrost (+) spadek (-) | Import wzrost (-) spadek (+) | Saldo popr. (+) pogor. (-) |
| I | Zwierzęta żywe | 4 075 | 2 527 | 1 548 | 3 565 | 1 741 | 1 823 | 510 | 786 | -276 |
| II | Produkty pochodzenia roślinnego | 2 149 | 3 190 | -1 041 | 1 947 | 2 577 | -630 | 202 | 613 | -411 |
| III | Tłuszcze, oleje | 305 | 575 | -270 | 247 | 389 | -142 | 58 | 186 | -128 |
| IV | Gotowe artykuły spożywcze | 5 163 | 3 985 | 1 178 | 4 331 | 3 364 | 967 | 832 | 621 | 211 |
| (I-IV) | Artykuły rolno-spożywcze | 11 692 | 10 277 | 1 415 | 10 089 | 8 070 | 2 019 | 1 603 | 2 207 | -604 |
| V | Produkty mineralne | 5 256 | 17 625 | -12 369 | 4 163 | 13 119 | -8 955 | 1 093 | 4 506 | -3 413 |
| VI | Produkty przemysłu chemicznego | 6 834 | 13 234 | -6 399 | 5 346 | 10 648 | -5 302 | 1 488 | 2 586 | -1 098 |
| VII | Tworzywa sztuczne | 7 073 | 9 531 | -2 458 | 6 426 | 8 825 | -2 399 | 647 | 706 | -59 |
| (VI-VII) | Wyroby przemysłu chemicznego | 13 907 | 22 764 | -8 857 | 11 772 | 19 472 | -7 700 | 2 135 | 3 292 | -1 157 |
| VIII | Skóry i wyroby z nich | 396 | 801 | -406 | 388 | 801 | -413 | 8 | 1 | 7 |
| IX | Drewno i wyroby z niego | 2 572 | 1 329 | 1 243 | 2 622 | 1 232 | 1 390 | -50 | 97 | -147 |
| X | Ścier drzewny | 3 310 | 3 539 | -229 | 2 980 | 3 275 | -295 | 330 | 264 | 65 |
| (IX-X) | Wyroby przemysłu drzewno-papierniczego | 5 881 | 4 867 | 1 014 | 5 602 | 4 506 | 1 096 | 279 | 361 | -82 |
| XI | Materiały i wyroby włókiennicze | 3 814 | 5 772 | -1 957 | 3 422 | 5 108 | -1 686 | 392 | 664 | -271 |
| XII | Obuwie, nakrycia głowy | 397 | 721 | -324 | 369 | 576 | -207 | 28 | 145 | -117 |
| (XI-XII) | Wyroby przemysłu lekkiego | 4 212 | 6 493 | -2 281 | 3 791 | 5 684 | -1 893 | 421 | 809 | -388 |
| XIII | Wyroby z kamieni, gipsu, cementu... | 2 345 | 1 987 | 358 | 2 310 | 1 774 | 536 | 35 | 213 | -178 |
| XIV | Perły, metale i kamienie | 555 | 329 | 225 | 525 | 282 | 243 | 30 | 48 | -18 |
| (XIII-XIV) | Wyroby ceramiczne | 2 899 | 2 316 | 583 | 2 835 | 2 055 | 779 | 65 | 261 | -196 |
| XV | Wyroby z metali nieszlachetnych | 15 082 | 16 049 | -967 | 13 529 | 15 235 | -1 705 | 1 553 | 814 | 739 |
| XVI | Urządzenia mechaniczne i elektryczne | 28 718 | 34 353 | -5 636 | 25 391 | 29 561 | -4 170 | 3 327 | 4 792 | -1 465 |
| XVII | Pojazdy | 20 176 | 16 566 | 3 610 | 16 889 | 13 733 | 3 156 | 3 287 | 2 833 | 454 |
| XVIII | Przyrządy i aparaty optyczne, etc. | 1 009 | 3 758 | -2 749 | 827 | 2 908 | -2 081 | 181 | 850 | -669 |
| (XVI-XVIII) | Wyroby przemysłu elektromaszynowego | 49 902 | 54 677 | -4 775 | 43 107 | 46 202 | -3 095 | 6 795 | 8 475 | -1 680 |
| XIX | Broń i amunicja | 30 | 97 | -68 | 49 | 96 | -47 | -19 | 2 | -21 |
| XX | Wyroby różne | 6 934 | 2 558 | 4 376 | 6 473 | 2 097 | 4 376 | 461 | 461 | 0 |
| XXI | Dzieła sztuki | 9 | 11 | -2 | 9 | 6 | 3 | 0 | 5 | -5 |
| (XIX-XXI) | Różne | 6 973 | 2 666 | 4 307 | 6 531 | 2 199 | 4 333 | 441 | 467 | -26 |
| XXII | Pozostałe | 43 | 3 288 | -3 245 | 30 | 2 040 | -2 010 | 13 | 1 248 | -1 235 |
| | Nieznane lub błędne | 0 | 624 | -624 | 0 | 1 006 | -1 006 | 0 | -382 | 382 |
| | RAZEM | 116 244 | 142 448 | -26 204 | 101 839 | 120 389 | -18 551 | 14 405 | 22 058 | -7 653 |

Źródło: DAP MG na podstawie danych GUS.

6.1 Zmiany struktury towarowej obrotów w 2008 r. i ich wpływ na saldo wymiany

W roku 2008 odnotowano znaczące pogłębienie deficytu w obrotach towarowych Polski (o prawie 7,7 mld EUR, do 26,2 mld EUR), co było skutkiem pogorszenia bilansu wymiany niemal we wszystkich grupach towarowych. Wpływ na to miały głównie niekorzystne zmiany salda obrotów w następujących grupach:

- produktów mineralnych (sekcja V), gdzie deficyt pogłębił się aż o 3,4 mld EUR, do poziomu niemal 12,4 mld EUR,
- wyrobów elektromaszynowych (sekcje: XVI, XVII i XVIII), gdzie deficyt pogłębił się o blisko 1,7 mld EUR do poziomu niemal 4,8 mld EUR,
- wyrobów przemysłu chemicznego (sekcje VI i VII), gdzie tradycyjnie wysoki deficyt pogłębił się o blisko 1,2 mld EUR, do poziomu prawie 8,9 mld EUR,
- artykułów rolno-spożywczych (sekcje: I, II, III i IV), gdzie zredukowana została nadwyżka o 0,6 mld EUR, do poziomu 1,4 mld EUR.

W obrotach **produktami mineralnymi**, pogłębienie deficytu wymiany było przede wszystkim skutkiem wzrostu wartości importu ropy naftowej, pomimo nieznacznego zmniejszenia się wolumenu importu ropy naftowej. Decydującym czynnikiem okazał się tu rekordowy wzrost cen tego surowca. W 2008 r. wzrosły również wydatki na import gazu, głównie ze względu na wzrost cen, ale także ze względu na wzrost wolumenu jego importu⁸. Na wzrost wydatków importowych w obrotach produktami mineralnymi nałożył się również dynamiczny wzrost wydatków na import węgla (o 690 mln EUR, do blisko 1,1 mld EUR), przy równoczesnym stosunkowo niskim przyroście wpływów z eksportu tego surowca (o 160 mln EUR, do niespełna 1 mld EUR).

W grupie **wyrobów metalurgicznych** zredukowany został deficyt obrotów o blisko 740 mln EUR, do poziomu niespełna 1 mld EUR, co było głównie rezultatem zmniejszenia ujemnego bilansu w handlu żelazem, żeliwem i stalą (o prawie 390 mln EUR) oraz aluminium i wyrobami z aluminium (o 170 mln EUR). Eksport żelaza, żeliwa i stali wzrósł w 2008 r. znacząco (o 28,7%, tj. o blisko 1 mld EUR), podczas, gdy ich import zwiększył się o 9,6% (o niespełna 580 mln EUR). Po stronie importu w grupie wyrobów metalurgicznych najszybszy wzrost odnotowano w odniesieniu do wyrobów z żeliwa i stali (o 15,2%, tj. o prawie 550 mln EUR). W obrotach miedzią i wyrobami z miedzi zanotowano spadki zarówno po stronie eksportu (o 5,5%), jak i po stronie importu (o 4,3%).

W grupie **wyrobów elektromaszynowych** zaistniałe zmiany miały charakter przeciwstawny, lecz ich oddziaływanie na zmiany salda obrotów nie kompensowały się i w rezultacie deficyt w obrotach tymi towarami pogłębił się o 1,7 mld EUR, do blisko 4,8 mld EUR. Stosunkowo korzystną sytuację odnotowano w sekcji pojazdów, statków powietrznych i jednostek pływających, gdzie wzrost eksportu wyniósł 3,3 mld EUR i okazał się o blisko 0,5 mld większy niż wzrost importu, co w rezultacie wpłynęło na zwiększenie nadwyżki w obrotach tej sekcji do 3,6 mld EUR. Z drugiej strony, niekorzystna sytuacja nastąpiła w sekcji urządzeń mechanicznych i elektrycznych, gdzie bardzo wyraźny wzrost importu (o 4,8 mld EUR) okazał się wyższy od wzrostu eksportu (o 3,3 mld EUR). W rezultacie ujemny bilans w obrotach tej sekcji wzrósł o blisko 1,5 mld EUR, do poziomu ponad 5,6 mld EUR.

⁸ Szczegółowa informacja o zmianach w imporcie produktów ropopochodnych w dalszej części opracowania.

W grupie wyrobów **przemysłu chemicznego** (sekcje VI i VII) utrzymujący się już tradycyjnie relatywnie wysoki deficyt (7,7 mld EUR w roku 2007) uległ w 2008 r. dalszemu pogłębieniu o niespełna 1,2 mld EUR. Wzrost importu w sekcji produktów chemicznych wyniósł blisko 2,6 mld EUR (do 13,2 mld EUR) i okazał się wyższy aż o 1,1 mld EUR od wzrostu eksportu. Na tak istotne pogorszenie salda wymiany wpłynął w głównej mierze znaczny wzrost importu produktów farmaceutycznych (o blisko 1 mld EUR, czyli o prawie 0,6 mld EUR większy niż po stronie eksportu), a także stosunkowo wysoki przyrost importu różnych produktów chemicznych (o ponad 0,5 mld EUR), przy niewielkim wzroście ich eksportu (o niespełna 30 mln EUR). Natomiast w sekcji tworzyw sztucznych wzrost eksportu (o blisko 650 mln EUR) był niższy od wzrostu importu tych towarów o zaledwie 60 mln EUR.

Tabela 13 Zmiany obrotów polskiego handlu zagranicznego wg grup towarowych, sekcji i działów w mln EUR

| Grupa/sekcja/dział | 2008 | | | 2007 | | | Zmiany | | |
|---|------------------|------------------|------------------|------------------|------------------|------------------|---------------------------------|--------------------------------|------------------------------|
| | Eksport | Import | Saldo | Eksport | Import | Saldo | Eksport wzrost + spadek - | Import wzrost - spadek + | Saldo popr. + pogor. - |
| OGÓŁEM | 116.243,8 | 142.447,9 | -26.204,1 | 101.838,7 | 120.389,4 | -18.550,8 | 14.405,1 | 22.058,4 | -7.653,3 |
| I ZWIERZĘTA ŻYWE; PRODUKTY POCHODZENIA ZWIERZĘCEGO | 4.075,1 | 2.527,4 | 1.547,7 | 3.564,7 | 1.741,3 | 1.823,4 | 510,4 | 786,1 | -275,7 |
| 1 Zwierzęta żywe | 230,7 | 170,0 | 60,7 | 261,3 | 118,6 | 142,7 | -30,6 | 51,4 | -82,0 |
| 2 Mięso i podroby jadalne | 1.860,6 | 1.052,1 | 808,5 | 1.464,9 | 540,4 | 924,4 | 395,7 | 511,7 | -116,0 |
| 3 Ryby i skorupiaki, mięczaki i inne bezkręgowce wodne | 537,2 | 764,6 | -227,4 | 480,4 | 647,6 | -167,2 | 56,8 | 117,0 | -60,2 |
| 4 Produkty mleczne; jaja ptasie; miód naturalny... Produkty pochodzenia zwierzęcego, gdzie | 1.315,3 | 317,5 | 997,8 | 1.233,7 | 280,8 | 952,9 | 81,6 | 36,7 | 44,9 |
| 5 indziej nie wymienione | 131,4 | 223,3 | -91,9 | 124,5 | 154,0 | -29,5 | 6,9 | 69,3 | -62,4 |
| II PRODUKTY POCHODZENIA ROSLINNEGO | 2.148,9 | 3.189,9 | -1.040,9 | 1.946,7 | 2.576,8 | -630,0 | 202,2 | 613,1 | -410,9 |
| 6 Żywe drzewa i inne rośliny; bulwy... | 114,9 | 248,9 | -134,0 | 84,4 | 188,4 | -104,1 | 30,5 | 60,4 | -29,9 |
| 7 Warzywa oraz niektóre korzenie i bulwy jadalne | 748,6 | 413,1 | 335,4 | 679,2 | 370,5 | 308,8 | 69,4 | 42,7 | 26,7 |
| 8 Owoce i orzechy jadalne; skórki owoców cytrusowych lub melonów | 707,1 | 1.035,9 | -328,8 | 630,4 | 935,2 | -304,8 | 76,7 | 100,7 | -24,0 |
| 9 Kawa, herbata, herbata paragwajska i przyprawy | 146,6 | 296,3 | -149,7 | 103,2 | 238,4 | -135,2 | 43,4 | 57,9 | -14,5 |
| 10 Zboża | 128,7 | 563,4 | -434,7 | 143,7 | 433,2 | -289,5 | -15,0 | 130,2 | -145,2 |
| 11 Produkty przemysłu młynarskiego; sład; skrobie; inulina; gluten pszenny | 92,6 | 197,6 | -105,1 | 74,7 | 157,4 | -82,6 | 17,8 | 40,3 | -22,4 |
| 12 Nasiona owoców oleistych... | 198,3 | 358,3 | -160,0 | 219,5 | 194,8 | 24,7 | -21,2 | 163,5 | -184,8 |
| 13 Szelak; gumy, żywice oraz inne soki i ekstrakty roślinne | 7,4 | 70,9 | -63,5 | 6,3 | 54,8 | -48,6 | 1,1 | 16,1 | -14,9 |
| 14 Materiały roślinne do wyplatania... | 4,8 | 5,4 | -0,6 | 5,3 | 4,1 | 1,2 | -0,5 | 1,2 | -1,8 |
| III TŁUSZCZE, OLEJE POCHODZENIA ZWIERZĘCEGO I ROSLINNEGO; PRODUKTY ICH ROZKŁAD | 304,9 | 575,2 | -270,3 | 246,7 | 388,8 | -142,0 | 58,2 | 186,4 | -128,2 |
| 15 Tłuszcze, oleje zwierzęce... | 304,9 | 575,2 | -270,3 | 246,7 | 388,8 | -142,0 | 58,2 | 186,4 | -128,2 |
| IV GOTOWE ARTYKUŁY SPOŻYWCZE; NAPOJE BEZALKOHOLOWE, ALKOHOLOWE I OCET; TYTOŃ | 5.163,3 | 3.984,9 | 1.178,4 | 4.331,1 | 3.363,6 | 967,5 | 832,2 | 621,4 | 210,9 |
| 16 Przetwory z mięsa, ryb, skorupiaków, mięczaków, bezkręgowców wodnych | 575,9 | 154,0 | 421,9 | 455,5 | 111,8 | 343,7 | 120,4 | 42,2 | 78,2 |
| 17 Cukry i wyroby cukiernicze | 396,6 | 235,3 | 161,2 | 335,9 | 203,4 | 132,5 | 60,6 | 31,9 | 28,7 |
| 18 Kakao i przetwory z kakao | 475,9 | 466,7 | 9,2 | 417,3 | 394,6 | 22,7 | 58,5 | 72,0 | -13,5 |
| 19 Przetwory ze zbóż, mąki, skrobi lub mleka ; pieczywa cukiernicze | 786,7 | 400,9 | 385,9 | 679,8 | 299,7 | 380,1 | 106,9 | 101,2 | 5,7 |

| Grupa/sekcja/dział | | 2008 | | | 2007 | | | Zmiany | | |
|--------------------|--|-----------------|-----------------|------------------|-----------------|-----------------|-----------------|---------------------------------|--------------------------------|------------------------------|
| | | Eksport | Import | Saldo | Eksport | Import | Saldo | Eksport wzrost + spadek - | Import wzrost - spadek + | Saldo popr. + pogor. - |
| 20 | Przetwory z warzyw, owoców, orzechów lub innych części roślin | 830,3 | 408,7 | 421,6 | 733,4 | 414,0 | 319,4 | 96,9 | -5,3 | 102,2 |
| 21 | Różne przetwory spożywcze | 742,7 | 647,9 | 94,8 | 627,6 | 516,9 | 110,7 | 115,1 | 131,0 | -15,9 |
| 22 | Napoje bezalkoholowe, alkoholowe i ocet | 357,1 | 514,9 | -157,8 | 305,6 | 427,5 | -121,9 | 51,5 | 87,3 | -35,9 |
| 23 | Pozostałości i odpady przemysłu spożywczego; gotowa pasza dla zwierząt | 283,7 | 877,3 | -593,6 | 226,5 | 692,4 | -465,9 | 57,3 | 184,9 | -127,7 |
| 24 | Tytoń i przetworzone namiastki tytoniu | 714,4 | 279,3 | 435,1 | 549,4 | 303,2 | 246,2 | 165,1 | -23,9 | 188,9 |
| (I-IV) | Produkty rolno-spożywcze | 11.692,3 | 10.277,4 | 1.414,9 | 10.089,2 | 8.070,5 | 2.018,8 | 1.603,0 | 2.206,9 | -603,9 |
| V | PRODUKTY MINERALNE | 5.256,0 | 17.624,8 | -12.368,8 | 4.163,3 | 13.118,7 | -8.955,4 | 1.092,7 | 4.506,1 | -3.413,4 |
| 25 | Sól; siarka; ziemie i kamienie; materiały gipsowe; wapno i cement | 248,1 | 746,7 | -498,6 | 155,2 | 459,6 | -304,4 | 92,9 | 287,1 | -194,2 |
| 26 | Rudy metali; żużel i popiół | 79,5 | 813,0 | -733,6 | 135,7 | 710,0 | -574,3 | -56,3 | 103,0 | -159,3 |
| 27 | Paliwa mineralne; oleje mineralne i produkty ich destylacji; substancje bitumiczne; woski mineralne | 4.928,4 | 16.065,1 | -11.136,6 | 3.872,4 | 11.949,1 | -8.076,7 | 1.056,1 | 4.116,0 | -3.059,9 |
| (V) | Produkty mineralne | 5.256,0 | 17.624,8 | -12.368,8 | 4.163,3 | 13.118,7 | -8.955,4 | 1.092,7 | 4.506,1 | -3.413,4 |
| VI | PRODUKTY PRZEMYSŁU CHEMICZNEGO I PRZEMYSŁÓW POKREWNYCH | 6.834,1 | 13.233,5 | -6.399,4 | 5.346,0 | 10.647,6 | -5.301,6 | 1.488,2 | 2.586,0 | -1.097,8 |
| 28 | Chemikalia nieorganiczne; organiczne lub nieorganiczne związki metali szlachetnych... | 570,3 | 733,7 | -163,4 | 424,5 | 577,9 | -153,4 | 145,8 | 155,8 | -10,0 |
| 29 | Chemikalia organiczne | 991,2 | 2.157,8 | -1.166,5 | 1.029,3 | 1.857,3 | -827,9 | -38,1 | 300,5 | -338,6 |
| 30 | Produkty farmaceutyczne | 1.134,6 | 4.261,2 | -3.126,6 | 780,0 | 3.312,2 | -2.532,3 | 354,6 | 948,9 | -594,3 |
| 31 | Nawozy | 779,7 | 567,6 | 212,1 | 414,4 | 368,0 | 46,4 | 365,3 | 199,6 | 165,7 |
| 32 | Garbniki, barwniki, pigmenty, farby, lakiery, kit, masy uszczelniające, atramenty... Olejki eteryczne, rezynoidy; preparaty | 465,2 | 1.219,8 | -754,6 | 430,6 | 1.147,0 | -716,3 | 34,6 | 72,8 | -38,2 |
| 33 | perfumeryjne, kosmetyczne, toaletowe | 1.548,0 | 1.196,5 | 351,5 | 1.123,6 | 1.000,8 | 122,8 | 424,4 | 195,7 | 228,7 |
| 34 | Mydło, preparaty piorące... Substancje białkowe; skrobie modyfikowane; | 838,0 | 676,5 | 161,5 | 687,8 | 557,5 | 130,2 | 150,2 | 118,9 | 31,3 |
| 35 | kleje; enzymy Materiały wybuchowe; pirotechniczne; | 151,3 | 413,4 | -262,0 | 126,2 | 361,6 | -235,4 | 25,1 | 51,7 | -26,6 |
| 36 | łatwopalne; zapalaki... | 31,9 | 30,4 | 1,5 | 25,0 | 23,5 | 1,4 | 6,9 | 6,9 | 0,1 |
| 37 | Materiały fotograficzne i kinematograficzne | 12,8 | 125,4 | -112,5 | 21,3 | 132,9 | -111,5 | -8,5 | -7,5 | -1,0 |
| 38 | Produkty chemiczne różne TWORZYWA SZTUCZNE I WYROBY Z NICH; | 311,0 | 1.851,3 | -1.540,3 | 283,2 | 1.308,8 | -1.025,6 | 27,8 | 542,6 | -514,8 |
| VII | KAUCZUK I WYROBY Z KAUCZUKU | 7.073,2 | 9.530,7 | -2.457,5 | 6.426,1 | 8.824,8 | -2.398,8 | 647,1 | 705,9 | -58,8 |
| 39 | Tworzywa sztuczne i artykuły z nich | 4.691,7 | 7.399,3 | -2.707,5 | 4.198,5 | 6.818,0 | -2.619,5 | 493,3 | 581,3 | -88,0 |

| Grupa/sekcja/dział | 2008 | | | 2007 | | | Zmiany | | | |
|--------------------|--|----------|----------|----------|----------|----------|---------------------------------|--------------------------------|------------------------------|----------|
| | Eksport | Import | Saldo | Eksport | Import | Saldo | Eksport wzrost + spadek - | Import wzrost - spadek + | Saldo popr. + pogor. - | |
| 40 | Kauczuk i wyroby z kauczuku | 2.381,5 | 2.131,5 | 250,0 | 2.227,6 | 2.006,9 | 220,8 | 153,9 | 124,6 | 29,2 |
| (VI-VII) | Produkty przemysłu chemicznego | 13.907,3 | 22.764,2 | -8.856,9 | 11.772,1 | 19.472,4 | -7.700,3 | 2.135,3 | 3.291,8 | -1.156,6 |
| VIII | SKÓRY; WYROBY Z NICH... | 395,9 | 801,5 | -405,6 | 388,0 | 800,8 | -412,8 | 7,9 | 0,7 | 7,2 |
| | Skóry i skórki surowe (z wyjątkiem skór futerkowych) oraz skóra wyprawiona | 136,4 | 392,8 | -256,5 | 152,2 | 465,5 | -313,4 | -15,8 | -72,7 | 56,9 |
| 41 | | 136,4 | 392,8 | -256,5 | 152,2 | 465,5 | -313,4 | -15,8 | -72,7 | 56,9 |
| 42 | Wyroby ze skóry... | 165,9 | 356,5 | -190,6 | 175,1 | 264,5 | -89,4 | -9,2 | 92,0 | -101,2 |
| 43 | Skóry futerkowe i futra sztuczne; wyroby z nich | 93,6 | 52,2 | 41,5 | 60,8 | 70,8 | -10,0 | 32,9 | -18,6 | 51,5 |
| (VIII) | Skóry i wyroby skórzane | 395,9 | 801,5 | -405,6 | 388,0 | 800,8 | -412,8 | 7,9 | 0,7 | 7,2 |
| IX | DREWNO I WYROBY Z NIEGO... | 2.571,8 | 1.328,5 | 1.243,3 | 2.622,2 | 1.231,8 | 1.390,4 | -50,5 | 96,7 | -147,1 |
| 44 | Drewno i wyroby z drewna; węgiel drzewny | 2.540,1 | 1.296,8 | 1.243,3 | 2.589,2 | 1.202,3 | 1.386,9 | -49,1 | 94,5 | -143,6 |
| 45 | Korek i wyroby z korka | 4,1 | 9,6 | -5,5 | 4,7 | 11,0 | -6,4 | -0,6 | -1,5 | 0,9 |
| 46 | Wyroby ze słomy, esparto itp; wyroby koszykarskie i wyroby z wikliny | 27,6 | 22,2 | 5,4 | 28,4 | 18,5 | 9,8 | -0,8 | 3,6 | -4,4 |
| | SCIĘCIE DRZEWNY LUB Z INNEGO | | | | | | | | | |
| X | WŁÓKNISTEGO... | 3.309,6 | 3.538,9 | -229,3 | 2.980,0 | 3.274,6 | -294,7 | 329,7 | 264,3 | 65,4 |
| 47 | Ścier drzewny... | 79,4 | 327,7 | -248,3 | 62,9 | 260,2 | -197,2 | 16,5 | 67,5 | -51,1 |
| 48 | Papier, tektura; wyroby z masy papierniczej, papieru, tektury | 2.678,3 | 2.934,5 | -256,2 | 2.440,8 | 2.769,9 | -329,1 | 237,5 | 164,6 | 72,9 |
| 49 | Książki, gazety, obrazki, manuskrypty... | 552,0 | 276,7 | 275,2 | 476,3 | 244,6 | 231,7 | 75,7 | 32,1 | 43,5 |
| (IX-X) | Produkty przemysłu drzewno-papierniczego | 5.881,4 | 4.867,4 | 1.014,0 | 5.602,2 | 4.506,5 | 1.095,7 | 279,2 | 361,0 | -81,8 |
| XI | MATERIAŁY I WYROBY WŁÓKIENNICZE | 3.814,5 | 5.771,6 | -1.957,1 | 3.422,0 | 5.107,8 | -1.685,8 | 392,4 | 663,7 | -271,3 |
| 50 | Jedwab | 3,9 | 18,9 | -15,0 | 3,0 | 17,4 | -14,4 | 1,0 | 1,6 | -0,6 |
| 51 | Wełna, cienka lub gruba sierść zwierzęca... | 110,8 | 181,0 | -70,3 | 143,4 | 227,9 | -84,5 | -32,6 | -46,9 | 14,2 |
| 52 | Bawełna | 49,9 | 434,9 | -385,0 | 45,7 | 496,8 | -451,1 | 4,3 | -61,9 | 66,2 |
| 53 | Inne roślinne materiały włókiennicze... | 29,5 | 28,5 | 1,0 | 39,9 | 48,8 | -8,8 | -10,5 | -20,3 | 9,8 |
| 54 | Włókna chemiczne ciągłe | 194,5 | 589,0 | -394,4 | 238,4 | 651,5 | -413,1 | -43,8 | -62,5 | 18,7 |
| 55 | Włókna chemiczne cięte | 59,8 | 406,1 | -346,3 | 77,6 | 447,2 | -369,6 | -17,8 | -41,1 | 23,2 |
| 56 | Wata, filc i włókny; przędze specjalne... Dywany i inne włókiennicze wykładziny podłogowe | 143,8 | 353,2 | -209,4 | 136,3 | 328,3 | -192,0 | 7,5 | 24,9 | -17,4 |
| 57 | | 135,7 | 219,1 | -83,4 | 126,1 | 173,4 | -47,3 | 9,6 | 45,8 | -36,1 |
| 58 | Tkaniny specjalne, pasmanteria; hafty... | 49,1 | 231,4 | -182,3 | 49,8 | 247,5 | -197,8 | -0,7 | -16,1 | 15,5 |
| 59 | Tkaniny impregnowane... | 168,1 | 448,5 | -280,4 | 168,1 | 449,0 | -280,9 | 0,0 | -0,5 | 0,5 |
| 60 | Dzianiny | 76,7 | 199,7 | -122,9 | 90,7 | 214,9 | -124,2 | -14,0 | -15,2 | 1,2 |
| 61 | Odzież i dodatki odzieżowe, z dzianin | 799,0 | 1.057,6 | -258,6 | 519,3 | 675,1 | -155,8 | 279,7 | 382,5 | -102,8 |
| 62 | Odzież i dodatki odzieżowe, inne niż z dzianin | 1.422,5 | 1.138,7 | 283,7 | 1.234,9 | 753,6 | 481,2 | 187,6 | 385,1 | -197,5 |
| 63 | Artykuły włókiennicze inne konfekcjonowane; zestawy; odzież używana; szmaty | 571,1 | 464,9 | 106,2 | 549,0 | 376,6 | 172,4 | 22,1 | 88,3 | -66,2 |

| Grupa/sekcja/dział | | 2008 | | | 2007 | | | Zmiany | | |
|--------------------|---|----------|----------|----------|----------|----------|----------|---------------------------------|--------------------------------|------------------------------|
| | | Eksport | Import | Saldo | Eksport | Import | Saldo | Eksport wzrost + spadek - | Import wzrost - spadek + | Saldo popr. + pogor. - |
| XII | OBUWIE, NAKRYCIA GŁOWY, PARASOLE... | 397,1 | 721,0 | -323,9 | 369,0 | 575,7 | -206,8 | 28,1 | 145,2 | -117,1 |
| 64 | Obuwie, getry i wyroby podobne; ich części | 315,1 | 611,6 | -296,5 | 302,0 | 493,0 | -191,0 | 13,1 | 118,6 | -105,5 |
| 65 | Nakrycia głowy i ich części | 57,2 | 50,8 | 6,4 | 43,5 | 34,8 | 8,7 | 13,7 | 16,0 | -2,3 |
| 66 | Parasole, parasole przeciwsłoneczne, laski, laski z siodełkiem, bicze, szpicruty i ich części | 18,4 | 17,2 | 1,2 | 17,4 | 14,0 | 3,4 | 1,0 | 3,2 | -2,2 |
| 67 | Preparowane pióra i puch oraz wyroby z piór lub puchu... | 6,3 | 41,3 | -35,0 | 6,0 | 33,9 | -27,8 | 0,3 | 7,4 | -7,1 |
| (XI-XII) | Wyroby przemysłu lekkiego | 4.211,5 | 6.492,5 | -2.281,0 | 3.791,0 | 5.683,6 | -1.892,6 | 420,5 | 809,0 | -388,4 |
| XIII | WYROBY Z KAMIENI GIPSU... | 2.344,6 | 1.986,7 | 357,9 | 2.309,9 | 1.773,8 | 536,1 | 34,7 | 212,9 | -178,2 |
| 68 | Wyroby z kamieni, gipsu, cementu, azbestu, miki i podobnych materiałów | 573,1 | 493,0 | 80,1 | 572,4 | 434,3 | 138,1 | 0,7 | 58,6 | -57,9 |
| 69 | Wyroby ceramiczne | 728,7 | 504,0 | 224,7 | 683,7 | 426,2 | 257,5 | 45,1 | 77,8 | -32,8 |
| 70 | Szkło i wyroby ze szkła | 1.042,7 | 989,7 | 53,0 | 1.053,8 | 913,2 | 140,6 | -11,0 | 76,5 | -87,5 |
| XIV | PERŁY; METALE I KAMIENIE SZLACHETNE I PÓLSZLACHETNE; SZTUCZNA BIŻUTERIA... | 554,8 | 329,4 | 225,4 | 524,9 | 281,6 | 243,3 | 29,9 | 47,8 | -17,9 |
| 71 | Perły, kamienie szlachetne, półszlachetne, metale szlachetne... | 554,8 | 329,4 | 225,4 | 524,9 | 281,6 | 243,3 | 29,9 | 47,8 | -17,9 |
| (XIII-XIV) | Wyroby ceramiczne | 2.899,4 | 2.316,1 | 583,3 | 2.834,8 | 2.055,4 | 779,4 | 64,6 | 260,7 | -196,1 |
| XV | WYROBY NIESZLACHETNE I WYROBY Z METALI NIESZLACHETNYCH | 15.082,1 | 16.048,8 | -966,7 | 13.529,3 | 15.234,7 | -1.705,4 | 1.552,8 | 814,1 | 738,8 |
| 72 | Żelazo, żeliwo i stal | 4.317,7 | 6.559,3 | -2.241,6 | 3.353,5 | 5.982,2 | -2.628,6 | 964,1 | 577,1 | 387,0 |
| 73 | Wyroby z żeliwa i stali | 5.019,6 | 4.150,8 | 868,8 | 4.572,4 | 3.603,8 | 968,5 | 447,3 | 547,0 | -99,7 |
| 74 | Miedź i wyroby z miedzi | 2.319,0 | 1.068,1 | 1.250,9 | 2.455,1 | 1.115,7 | 1.339,3 | -136,0 | -47,6 | -88,4 |
| 75 | Nikiel i wyroby z niklu | 17,5 | 121,2 | -103,8 | 22,9 | 122,8 | -99,9 | -5,5 | -1,6 | -3,9 |
| 76 | Aluminium i wyroby z aluminium | 1.520,4 | 2.165,2 | -644,8 | 1.502,4 | 2.319,8 | -817,4 | 18,0 | -154,6 | 172,7 |
| 78 | Ołów i wyroby z ołowiu | 90,0 | 69,1 | 20,9 | 94,7 | 98,9 | -4,2 | -4,7 | -29,8 | 25,1 |
| 79 | Cynk i wyroby z cynku | 142,9 | 113,4 | 29,4 | 223,0 | 189,7 | 33,3 | -80,2 | -76,3 | -3,9 |
| 80 | Cyna i wyroby z cyny | 16,5 | 37,2 | -20,7 | 30,9 | 35,5 | -4,6 | -14,5 | 1,6 | -16,1 |
| 81 | Pozostałe metale nieszlachetne; cermetale; wyroby z tych materiałów | 13,6 | 63,2 | -49,5 | 10,9 | 62,5 | -51,6 | 2,7 | 0,6 | 2,1 |
| 82 | Narzędzia, przybory, noże, łyżki, widelce, itp | 881,1 | 649,3 | 231,9 | 541,7 | 729,8 | -188,1 | 339,5 | -80,5 | 420,0 |
| 83 | sztućce z metali nieszlachetnych... | 743,9 | 1.052,0 | -308,2 | 721,8 | 973,8 | -252,1 | 22,1 | 78,2 | -56,1 |
| (XV) | Wyroby metalurgiczne | 15.082,1 | 16.048,8 | -966,7 | 13.529,3 | 15.234,7 | -1.705,4 | 1.552,8 | 814,1 | 738,8 |
| XVI | URZĄDZENIA MECHANICZNE I ELEKTRYCZNE... | 28.717,7 | 34.353,4 | -5.635,7 | 25.390,7 | 29.560,9 | -4.170,2 | 3.327,0 | 4.792,5 | -1.465,5 |
| 84 | Reaktory jądrowe, kotły, maszyny i urządzenia | 14.286,3 | 19.263,0 | -4.976,7 | 12.531,1 | 16.423,0 | -3.891,9 | 1.755,2 | 2.840,0 | -1.084,8 |

| Grupa/sekcja/dział | | 2008 | | | 2007 | | | Zmiany | | |
|--------------------|---|-----------------|-----------------|-----------------|-----------------|-----------------|-----------------|---------------------------------|--------------------------------|------------------------------|
| | | Eksport | Import | Saldo | Eksport | Import | Saldo | Eksport wzrost + spadek - | Import wzrost - spadek + | Saldo popr. + pogor. - |
| 85 | mechaniczne oraz ich części Maszyny i urządzenia elektryczne... | 14.431,4 | 15.090,3 | -658,9 | 12.859,6 | 13.137,8 | -278,3 | 1.571,9 | 1.952,5 | -380,6 |
| XVII | POJAZDY, STATKI POWIETRZNE, JEDNOSTKI PŁYWAJĄCE... | 20.175,8 | 16.565,6 | 3.610,2 | 16.889,1 | 13.733,0 | 3.156,1 | 3.286,7 | 2.832,6 | 454,1 |
| 86 | Lokomotywy, tabor szynowy; osprzęt torów; urządzenia sygnalizacyjne | 519,8 | 325,7 | 194,1 | 380,0 | 237,0 | 143,0 | 139,8 | 88,7 | 51,0 |
| 87 | Pojazdy nieszynowe oraz ich części i akcesoria | 16.770,5 | 14.464,5 | 2.306,0 | 13.741,7 | 12.046,3 | 1.695,4 | 3.028,8 | 2.418,2 | 610,6 |
| 88 | Statki powietrzne, kosmiczne i ich części | 241,7 | 192,7 | 49,0 | 137,8 | 228,4 | -90,6 | 103,9 | -35,8 | 139,7 |
| 89 | Statki, łodzie oraz konstrukcje pływające | 2.643,8 | 1.582,8 | 1.061,1 | 2.629,5 | 1.221,3 | 1.408,3 | 14,3 | 361,5 | -347,2 |
| XVIII | PRZYRZĄDY, APARATY OPTYCZNE... | 1.008,9 | 3.758,3 | -2.749,4 | 827,5 | 2.908,1 | -2.080,6 | 181,4 | 850,3 | -668,8 |
| 90 | Przyrządy, narzędzia, aparaty optyczne, foto, pomiar, medyczne; i ich części | 968,0 | 3.621,0 | -2.653,0 | 787,7 | 2.788,6 | -2.000,9 | 180,3 | 832,5 | -652,1 |
| 91 | Zegary i zegarki oraz ich części | 21,7 | 102,5 | -80,8 | 24,4 | 90,9 | -66,5 | -2,7 | 11,6 | -14,3 |
| 92 | Instrumenty muzyczne; części i akcesoria do tych wyrobów | 19,2 | 34,8 | -15,6 | 15,4 | 28,6 | -13,2 | 3,8 | 6,2 | -2,4 |
| (XVI-XVIII) | Wyroby elektromaszynowe | 49.902,4 | 54.677,3 | -4.774,9 | 43.107,3 | 46.201,9 | -3.094,6 | 6.795,2 | 8.475,4 | -1.680,2 |
| XIX | BROŃ I AMUNICJA; CZĘŚCI I AKCESORIA | 29,8 | 97,3 | -67,6 | 49,1 | 95,8 | -46,7 | -19,3 | 1,6 | -20,9 |
| 93 | Broń i amunicja, ich części i akcesoria | 29,8 | 97,3 | -67,6 | 49,1 | 95,8 | -46,7 | -19,3 | 1,6 | -20,9 |
| XX | WYROBY RÓŻNE | 6.933,8 | 2.557,8 | 4.376,1 | 6.473,0 | 2.096,8 | 4.376,2 | 460,8 | 461,0 | -0,1 |
| 94 | Meble; pościel, materace itp; lampy; reklamy świetlne itp... | 6.614,1 | 1.690,3 | 4.923,9 | 6.159,8 | 1.412,8 | 4.747,0 | 454,3 | 277,4 | 176,8 |
| 95 | Zabawki, gry i artykuły sportowe; ich części i akcesoria | 195,4 | 597,0 | -401,6 | 198,0 | 428,7 | -230,6 | -2,6 | 168,3 | -171,0 |
| 96 | Różne wyroby przemysłowe | 124,3 | 270,5 | -146,2 | 115,2 | 255,3 | -140,2 | 9,2 | 15,2 | -6,0 |
| XXI | DZIEŁA SZTUKI, PRZEDMIOTY KOLEKCJONERSKIE | 9,0 | 10,7 | -1,7 | 9,2 | 6,0 | 3,2 | -0,2 | 4,7 | -4,9 |
| 97 | Dziela sztuki, przedmioty kolekcjonerskie i antyki | 9,0 | 10,7 | -1,7 | 9,2 | 6,0 | 3,2 | -0,2 | 4,7 | -4,9 |
| XXII | POZOSTAŁE | 42,8 | 3.287,9 | -3.245,1 | 30,2 | 2.040,3 | -2.010,1 | 12,6 | 1.247,5 | -1.235,0 |
| 98 | Klasyfikacja specjalna - dostawy | 0,0 | 27,1 | -27,1 | 0,0 | 24,4 | -24,4 | 0,0 | 2,7 | -2,7 |
| 99 | Specjalne transakcje handlowe | 42,8 | 3.260,8 | -3.218,0 | 30,2 | 2.015,9 | -1.985,7 | 12,6 | 1.244,9 | -1.232,3 |
| | PCN NIEZNANE LUB BŁĘDNE | 0,0 | 624,2 | -624,2 | 0,0 | 1.006,2 | -1.006,2 | 0,0 | -382,0 | 382,0 |

Źródło: DAP MG na podstawie danych GUS.

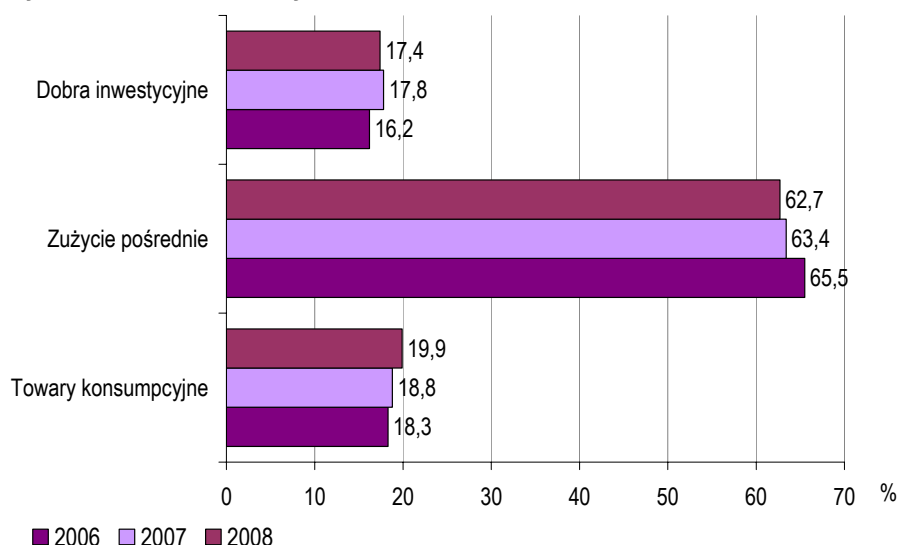
7 KIERUNKI PRZEZNACZENIA IMPORTU

7.1 Rozdysponowanie importu według kierunków przeznaczenia

Dane GUS o wykonaniu obrotów handlu zagranicznego według bazowych kategorii ekonomicznych (BEC) wskazują, że w strukturze rozdysponowania importu w 2008 r. zmniejszył się udział dóbr inwestycyjnych oraz towarów przeznaczonych o charakterze zaopatrzeniowym. Udział towarów inwestycyjnych zmniejszył się z 17,8% w 2007 r. do 17,4% w 2008 r. Natomiast udział towarów przeznaczonych na zużycie pośrednie zmniejszył się odpowiednio z 63,4% do 62,7%. **Łączny udział strumienia importu o charakterze prorozwojowym** (inwestycyjno-zaopatrzeniowego) w polskim imporcie ogółem osiągnął w 2008 r. poziom 80%.

Z kolei udział strumienia towarów konsumpcyjnych w ogólnym imporcie wzrósł z 18,8% w 2007 r. do 19,9% w roku 2008.

Wykres 14 Struktura rozdysponowania importu w latach 2006-2008



Źródło: DAP MG na podstawie danych GUS

W przypadku **dóbr inwestycyjnych**⁹ odnotowano wzrost importu o 15,5%, wobec wzrostu o 31,1% w roku 2007. W tym import przemysłowych środków transportu zwiększył się o 6,1%, a pozostałych dóbr inwestycyjnych o 18,3%, tj. wolniej odpowiednio o: 32,3 pkt. proc. i 10,8 pkt. proc. niż rok wcześniej. Z kolei import **towarów przeznaczonych na zużycie pośrednie** wzrósł o 17,1%, tj. o 1,4 pkt. proc. szybciej niż w roku 2007. W głównej mierze było to następstwem znacznego przyspieszenia importu nieprzetworzonych paliw i smarów oraz części i akcesoriów środków transportu, odpowiednio o: 46,7% i 20,4%.

⁹ Zmiany zostały zaprezentowane w EUR.

Zwiększenie udziału strumienia towarów konsumpcyjnych w łącznym imporcie nastąpiło głównie w rezultacie wzrostu importu żywności i napojów przetworzonych dla gospodarstw domowych (o 34%, tj. o 11,5 pkt. proc. szybciej niż w 2007 r.), samochodów osobowych (o 28,9%, tj. o 2,1 pkt. proc. wolniej niż rok wcześniej) oraz towarów konsumpcyjnych półtrwałego i nietrwałego użytku (wzrosty odpowiednio o 27% i 23%, czyli 4,2 pkt. proc. i 5,6 pkt. proc. szybciej niż w roku 2007), wobec wzrostu importu towarów konsumpcyjnych ogółem o 25,2% (w porównaniu ze wzrostem o 22,5% w roku 2007).

7.2 Wpływ importu surowców energetycznych na polski import ogółem

Okres minionych 6 lat przyniósł dynamiczny wzrost wydatków importowych na zakup podstawowych surowców energetycznych, tj. ropy naftowej i gazu ziemnego.

Wyraźny przyrost skali wydatków importowych na zakup ropy naftowej nastąpił w latach 2006-2008. Jakkolwiek wzrost wydatków w tym okresie był znaczący, to jednak nie wynikało to ze wzrostu wolumenu importu, który w porównaniu z rokiem 2007 zmniejszył się o niespełna 100 tys. t, do 20.787 tys. t w 2008 r. (dla porównania w 2007 r. jego roczny przyrost wyniósł 1.072 tys. t). Bezpośrednią przyczyną wzrostu wydatków na import ropy naftowej był drastyczny wzrost cen tego surowca na światowych rynkach (z 364 EUR/t w 2007 roku do 459 EUR/t w roku 2008).

Ceny importowanego gazu ziemnego w 2008 r. również wzrosły dynamicznie w porównaniu z rokiem poprzednim, tj. z 213 EUR/1000m³ w roku 2007 do 316 EUR/1000m³ w 2008 r. Natomiast wolumen importu po okresie spadku w 2007 r. (wobec roku 2006 o 756 mln m³ do poziomu niespełna 9,6 mld m³) kontynuował tendencję wzrostową z lat 2003-2006 osiągając poziom powyżej 10,6 mld m³ w 2008 r., co stanowiło wzrost o ponad 1 mld m³ wobec roku poprzedniego i o ponad 2,8 mld m³ wobec roku 2002.

Znacznym wzrostem cen gazu ziemnego przy jednoczesnym wzroście wolumenu importu tego surowca w 2008 r., spowodował wzrost wydatków importowych o ponad 64%, do poziomu ponad 3,3 mld EUR (wobec ok. 2 mld EUR w roku 2007).

Przyrost łącznych wydatków na import ropy i gazu w latach 2006-2008 (liczony w odniesieniu do 2002 r.) okazał się dynamiczny. Sięgnął on 5,6 mld EUR w roku 2007 i aż 8,8 mld EUR w 2008 r. W kwotach tych odpowiednio: ok. 86% (4,8 mld EUR) oraz ok. 90% (blisko 8 mld EUR) przypadało na skutki wzrostu cen tych surowców, a jedynie niewielka ich część była wynikiem wzrostu wolumenu importu.

Przyrost wydatków importowych na zakup omawianych surowców, spowodowany wzrostem ich cen w latach 2006-2008 (w stosunku do poziomu cen z roku 2002) był w tym okresie główną przyczyną wzrostu ogólnego deficytu wymiany towarowej z Rosją, jako niemal wyłącznego dostawcy ropy naftowej i gazu ziemnego do Polski.

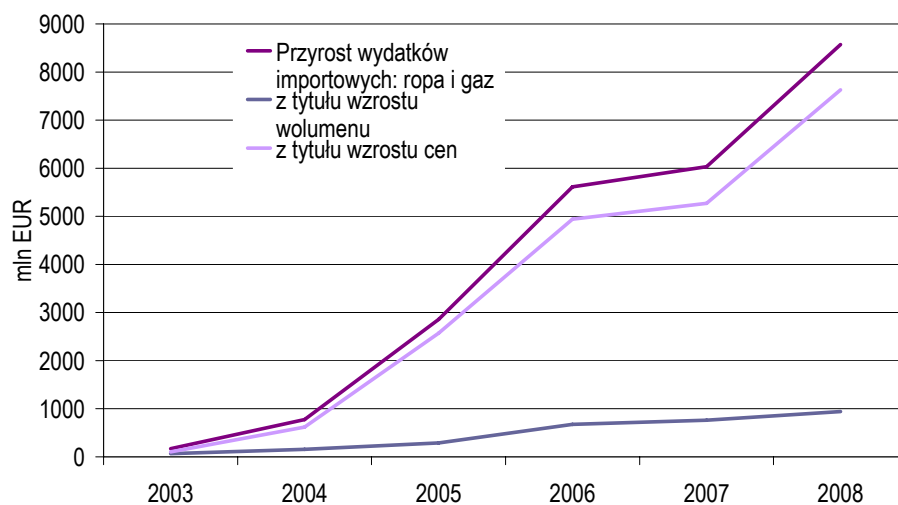
Tabela 14 Wpływ wzrostu cen surowców energetycznych od 2003 r. na wydatki importowe w latach 2003-2008 (rok bazowy - 2002)

| Lp. | Wyszczególnienie | j.m. | 2002 | 2003 | 2004 | 2005 | 2006 | 2007 | 2008 |
|--|---|--------------------|--------|--------|--------|--------|--------|--------|--------|
| Ropa naftowa | | | | | | | | | |
| 1 | Wolumen importu | tys.t | 17.717 | 17.028 | 17.316 | 17.912 | 19.813 | 20.885 | 20.787 |
| 2 | Średnia cena importu 1 tony ropy naftowej | EUR | 178 | 170 | 195 | 292 | 351 | 364 | 459 |
| 3 | Wydatki importowe | mln EUR | 3.154 | 2.895 | 3.377 | 5.230 | 7.212 | 7.602 | 9.541 |
| 4 | Przyrost wolumenu w stos. do 2002 r. | tys.t | - | -689 | -401 | 195 | 2.096 | 3.168 | 3.070 |
| 5 | Przyrost ceny w stos. do 2002 r. | EUR | - | -8 | 17 | 114 | 173 | 186 | 281 |
| 6 | Przyrost wydatków importowych ogółem w tym | mln EUR | - | -259 | 223 | 2.076 | 4.058 | 4.448 | 6.387 |
| 6.1 | z tytułu wzrostu wolumenu | mln EUR | - | -123 | -71 | 34 | 373 | 564 | 546 |
| 6.2 | z tytułu wzrostu cen | mln EUR | - | -136 | 294 | 2.042 | 3.428 | 3.885 | 5.841 |
| Gaz ziemny | | | | | | | | | |
| 7 | Wolumen importu | mln m ³ | 7.775 | 8.721 | 9.445 | 9.919 | 10.354 | 9.598 | 10.619 |
| 8 | Średni roczna cena importu 1 tys. m ³ gazu | EUR | 113 | 118 | 112 | 157 | 213 | 213 | 316 |
| 9 | Wydatki importowe | mln EUR | 879 | 1.029 | 1.058 | 1.557 | 2.205 | 2.044 | 3.356 |
| 10 | Przyrost wolumenu w stos. do 2002 r. | mln m ³ | - | 946 | 1.670 | 2.144 | 2.579 | 1.823 | 2.844 |
| 11 | Przyrost ceny w stos. do 2002 r. | EUR | - | 5 | -1 | 44 | 100 | 100 | 203 |
| 12 | Przyrost wydatków importowych ogółem w tym | mln EUR | - | 150 | 179 | 678 | 1.326 | 1.165 | 2.477 |
| 12.1 | z tytułu wzrostu wolumenu | mln EUR | - | 107 | 189 | 242 | 291 | 206 | 321 |
| 12.2 | z tytułu wzrostu cen | mln EUR | - | 44 | -9 | 436 | 1.035 | 960 | 2.156 |
| Ropa naftowa i gaz ziemny łącznie | | | | | | | | | |
| 13 | Przyrost wydatków importowych ogółem w tym | mln EUR | - | -109 | 402 | 2.754 | 5.384 | 5.613 | 8.864 |
| 13.1 | z tytułu wzrostu wolumenu | mln EUR | - | -16 | 118 | 276 | 664 | 770 | 867 |
| 13.2 | z tytułu wzrostu cen | mln EUR | - | -92 | 285 | 2.478 | 4.463 | 4.845 | 7.997 |

Uwaga: (1) przyrost wydatków z tytułu wzrostu wolumenu = przyrost wolumenu w danym roku w stosunku do roku 2002 x średnia cena w 2002 r.; (2) przyrost wydatków z tytułu wzrostu cen = wolumen importu w danym roku x przyrost ceny w danym roku w stosunku do 2002 r.

Źródło: DAP MG na podstawie danych GUS i ARE.

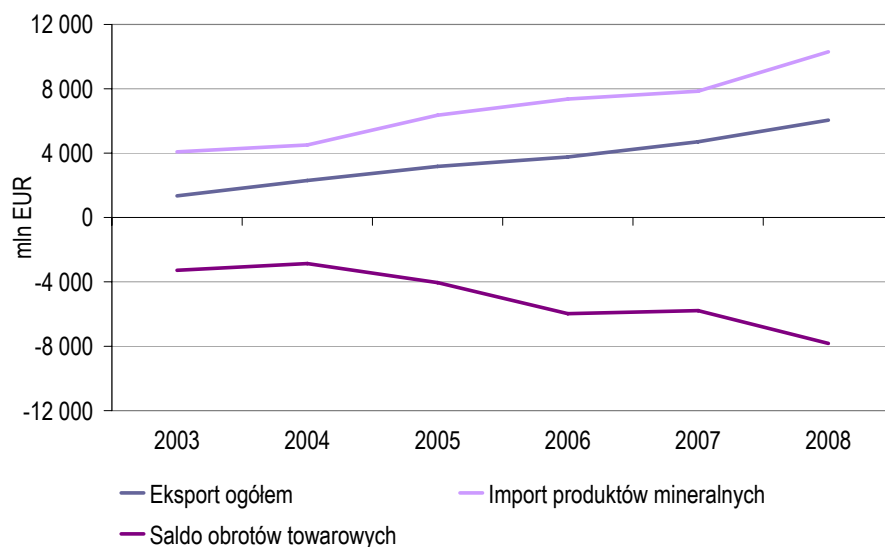
Wykres 15 Wpływ wzrostu cen surowców energetycznych na wydatki importowe w latach 2003-2008 (rok bazowy - 2002)



Źródło: DAP MG na podstawie danych GUS i ARE.

Wartość importu surowców energetycznych determinuje wysokość salda obrotów towarowych z Rosją, tj. niemal wyłącznego dostawcy ropy naftowej i gazu ziemnego do Polski.

Wykres 16 Saldo obrotów towarowych z Rosją w latach 2003-2008 na tle importu surowców mineralnych z tego rynku i eksportu do Rosji w mln EUR



Źródło: DAP MG na podstawie danych GUS i ARE.

8 PROGNOZY NA ROK 2009

Sytuacja w gospodarce globalnej w roku 2008 kształtowała się w znacznej mierze pod narastającym wpływem światowego kryzysu finansowego, który determinuje również prognozy rozwoju sytuacji ekonomicznej na świecie w roku 2009. Począwszy od jesieni 2008 r. kolejne scenariusze dalszego rozwoju sytuacji we wszystkich obszarach gospodarki światowej przedstawiane przez różne ośrodki i instytucje międzynarodowe były coraz bardziej pesymistyczne.

W swojej najnowszej prognozie (z kwietnia 2009 r.) Międzynarodowy Fundusz Walutowy skorygował w dół przewidywania dotyczące wzrostu światowego PKB. Według tych prognoz – dojdzie do spadku światowego PKB o 1,3% (jeszcze w styczniu br. MFW szacował wzrost światowego PKB na poziomie 0,5%, a w październiku 2008 r. prognozował 3% wzrostu).

Według prognoz spadki PKB w 2009 r. dotkną najbardziej kraje rozwinięte. Szacuje się, że PKB w Stanach Zjednoczonych zmniejszy się o 2,8%, a w Unii Europejskiej o 4,2%. Jeszcze bardziej pesymistyczne prognozy dotyczą Japonii, której PKB spadnie aż o 6,8%. Ocenia się, że obecne załamanie japońskiej gospodarki, w konsekwencji oddziaływania światowego kryzysu, jest najpoważniejsze w powojennej historii tego państwa.

Skutki kryzysu są odczuwalne również w krajach rozwijających się, których gospodarki wzrastały bardzo dynamicznie w okresie przed kryzysem. Dynamiczny wzrost PKB w rozwijających się krajach Azji (10,6% w 2008 r. i 7,7% w 2008 r.) wyhamuje do 4,8% w roku 2009. Ocenia się, że w Chinach wzrost gospodarczy spowolni do 6,5% (z 13% w 2007 r. i 9% w 2008 r.), a w Indiach do 4,5% (z 9,3% w 2007 r. i 7,3% w 2008 r.).

W ostatnim raporcie OECD (z czerwca 2009 r.) przedstawiono oceny, w myśl których II kwartał br. zapoczątkował pozytywny przełom w przezwyciężaniu kryzysu. Wskazuje się, że od II kwartału sytuacja w gospodarce światowej powoli się stabilizuje.

Tabela 15 Przewidywane kształtowanie się tempa wzrostu PKB na świecie i na najważniejszych rynkach

| | 2007 | 2008 | 2009 |
|---|------|------|------|
| Świat | 5,2 | 3,2 | -1,3 |
| Stany Zjednoczone** | 2,0 | 1,1 | -2,8 |
| Europa* | 3,9 | 1,8 | -4,2 |
| UE-27 | 3,1 | 1,1 | -4,0 |
| WNP | 8,6 | 5,5 | -5,1 |
| Afryka | 6,2 | 5,2 | 2,0 |
| Rozwijające się kraje Azji | 10,6 | 7,7 | 4,8 |
| Chiny | 13,0 | 9,0 | 6,5 |
| Japonia** | 2,3 | -0,7 | -6,8 |
| Indie | 9,3 | 7,3 | 4,5 |
| Nowo uprzemysłowione gospodarki azjatyckie*** | 5,7 | 1,5 | -5,6 |

* MFW z maja 2009; ** OECD z czerwca 2009; ***Hong Kong, Republika Korei, Singapur, Tajwan
Źródło: DAP MG na podstawie danych MFW z kwietnia 2009.

Dramatyczne pogorszenie sytuacji ekonomicznej w II połowie 2008 r. sprawiło, iż perspektywy wzrostu światowych obrotów handlowych w 2009 r. stały się wyjątkowo niepewne.

Skutki globalnej recesji były już wyraźnie widoczne w obrotach handlu światowego w listopadzie i grudniu 2008 roku (spadek odpowiednio o 5,3% i 7% w stosunku do poprzedniego miesiąca). Największe załamanie po stronie importu odnotowano w krajach wschodzących (o 11,9%), a po stronie eksportu w Japonii (o 9,9%). W porównaniu do lat 1991-2008, gdzie największe spadki wolumenu handlu nie przekraczały 2% (miesiąc do miesiąca), obecny spadek okazał się bezprecedensowy. Ostatecznie w IV kwartale 2008 roku obroty handlu światowego zmniejszyły się o 22% w stosunku do analogicznego okresu roku poprzedniego i o 6% w stosunku do poprzedniego kwartału¹⁰.

W pierwszych miesiącach 2009 r. następował dalszy spadek wolumenu handlu światowego. W kolejnych miesiącach 2009 r. oczekuje się zahamowania tendencji spadkowej, a pod koniec roku nawet niewielkiego wzrostu. Przyczyną poprawy sytuacji w handlu ma być relatywnie szybki wzrost popytu konsumpcyjnego i inwestycyjnego w rozwijających się krajach azjatyckich.

Z przewidywań OECD z czerwca 2009 r. wynika, że światowy wolumen handlu zmniejszy się w 2009 roku o 16%, a w roku 2010 wzrośnie o 2,1%.

Tabela 16 Prognoza dot. tempa wzrostu obrotów handlowych w latach 2008-2010

| | 2008 | | 2009* | | 2010* | |
|-------------------|------------|------------|--------------|--------------|------------|------------|
| | Eksport | Import | Eksport | Import | Eksport | Import |
| Niemcy | 2,2 | 3,9 | -18,9 | -10,8 | 0,9 | 0,9 |
| Francja | -0,5 | 0,6 | -14,4 | -11,4 | -2,4 | -1,8 |
| Włochy | -3,7 | -4,5 | -20,9 | -17,0 | -0,7 | -0,2 |
| Wielka Brytania | 0,1 | -0,6 | -12,1 | -13,5 | 1,0 | -1,0 |
| Holandia | 2,6 | 4,1 | -13,9 | -13,5 | -0,5 | -0,6 |
| Polska | 7,2 | 8,3 | -10,2 | -12,8 | 2,5 | 1,5 |
| Stany Zjednoczone | 6,2 | -3,5 | -13,8 | -15,7 | 1,6 | 1,2 |
| Japonia | 1,8 | 0,9 | -32,3 | -12,6 | 3,5 | 2,3 |
| Rosja | 0,5 | 15,0 | -5,6 | -20,0 | 3,7 | 10,0 |
| Chiny | 8,7 | 5,2 | -13,0 | -7,8 | 7,4 | 10,0 |

*-prognoza

Źródło: DAP MG na podstawie danych OECD z czerwca 2009.

Dynamiczne wzrosty polskich obrotów towarowych po 9 miesiącach 2008 r. (w eksporcie o 19,8%, w imporcie o 23,8%), wyhamowały w ostatnim kwartale ubiegłego roku w konsekwencji rozprzestrzeniania się kryzysu gospodarczego na świecie. W IV kw. 2008 r. eksport zmniejszył się o 1,2%, import wzrósł o 3,7%. Jednak pierwsze miesiące bieżącego roku przyniosły zdecydowanie głębsze załamanie wymiany towarowej Polski. Po 5 miesiącach 2009 r. spadek obrotów towarowych po stronie eksportu (w EUR) wyniósł 23,7%, a po stronie importu 30,9%. Tym samym, zgodnie z pierwotną prognozą MG, od początku bieżącego roku obserwowane jest głębsze załamanie importu niż eksportu.

Biorąc pod uwagę powyższe wstępne wyniki handlu po pierwszych miesiącach bieżącego roku, a także wskazane wcześniej uwarunkowania zewnętrzne i wewnętrzne oddziałujące na kształtowanie się polskiego handlu zagranicznego, przewiduje się w 2009 r.:

- spadek wolumenu eksportu o ok. 6,6%
- spadek wolumenu importu o ok. 8,3%.

¹⁰ Informacje liczbowe podane w niniejszym akapicie pochodzą z opracowania IBRKK przygotowanego na podstawie danych Stowarzyszenia Europejskich Instytutów Koniunktur AIECE.

Równocześnie ocenia się, że w bieżącym roku obniżeniu ulegną ceny w eksporcie o ok. 5%, a w imporcie o ok. 8%. Po uwzględnieniu powyższych uwarunkowań, szacuje się, że obroty towarowe w bieżącym roku zmniejszą się:

- **po stronie eksportu o 12%, do poziomu ok. 102 mld EUR**
- **po stronie importu o 17%, do poziomu ok. 118 mld EUR**, a w rezultacie
- **deficyt zostanie zredukowany do poziomu ok. 16 mld EUR**, czyli o ok. 10 mld EUR mniej w porównaniu z rokiem ubiegłym.

Powyższe przewidywania oparto na stosunkowo optymistycznym założeniu, że skala obniżenia obrotów, zwłaszcza po stronie eksportu będzie stopniowo malała w następnych miesiącach 2009 r., przy czym pod koniec IV kwartału spadek eksportu zostanie prawdopodobnie całkowicie wyhamowany.

Jeżeli potwierdzą się oceny zawarte w ostatnim raporcie OECD (z czerwca 2009 r.), w myśl których II kwartał br. zapoczątkował pozytywny przełom w przezwyciężaniu kryzysu, to od IV kwartału można oczekiwać znaczącego przesilenia w polskim handlu i tym samym urzeczywistnienia powyższej prognozy.

Spis tabel

| | |
|--|----|
| Tabela 1 Zmiany wolumenu obrotów towarowych na świecie w latach 2006-2008 (w USD) | 10 |
| Tabela 2 Tempo wzrostu obrotów towarowych na świecie w latach 2000-2008 (w ujęciu USD)..... | 13 |
| Tabela 3 Najwięksi eksporterzy i importerzy na świecie w 2008 r..... | 15 |
| Tabela 4 Tempo wzrostu światowego PKB i globalnego handlu w latach 1996-2010..... | 16 |
| Tabela 5 Tempo wzrostu globalnego handlu w wybranych grupach krajów w latach 2006-2010..... | 17 |
| Tabela 6 Obroty polskiego handlu zagranicznego według GUS w latach 1991-2008 | 21 |
| Tabela 7 Dynamika wolumenu obrotów towarowych w latach 2001-2008 | 25 |
| Tabela 8 Obroty towarowe Polski w latach 2007-2008 w mln EUR..... | 29 |
| Tabela 9 Obroty towarami i usługami oraz saldo na rachunku obrotów bieżących i ich relacje per capita oraz do PKB w latach 2001-2008 | 30 |
| Tabela 10 Obroty towarowe według GUS w latach 2007-2008 | 32 |
| Tabela 11 Zmiany struktury geograficznej obrotów towarowych Polski (wartości w mln EUR)..... | 35 |
| Tabela 12 Struktura towarowa obrotów handlowych Polski w latach 2007-2008 w mln EUR | 41 |
| Tabela 13 Zmiany obrotów polskiego handlu zagranicznego wg grup towarowych, sekcji i działów w mln EUR | 44 |
| Tabela 14 Wpływ wzrostu cen surowców energetycznych od 2003 r. na wydatki importowe w latach 2003-2008 (rok bazowy - 2002) | 51 |
| Tabela 15 Przewidywane kształtowanie się tempa wzrostu PKB na świecie i na najważniejszych rynkach | 53 |
| Tabela 16 Prognoza dot. tempa wzrostu obrotów handlowych w latach 2008-2010 | 54 |

Spis wykresów

| | |
|--|----|
| Wykres 1 Zmiany wolumenu obrotów towarowych w wybranych krajach i grupach krajów w latach 2006-2008 (w ujęciu USD)..... | 11 |
| Wykres 2 Tempo wzrostu obrotów towarowych w wybranych krajach i grupach krajów w latach 2006-2008 (w ujęciu USD)..... | 11 |
| Wykres 3 Zmiany światowego handlu w ujęciu kwartalnym w okresie III kw. 2008 – IV kw. 2010 r. | 16 |
| Wykres 4 Dynamika cen transakcyjnych oraz dewizowych w eksporcie na tle zmian realnego kursu walutowego (IV kw. 2000 r. = 100%) | 19 |
| Wykres 5 Dynamika cen transakcyjnych oraz dewizowych w imporcie na tle zmian realnego kursu walutowego (IV kw. 2000 r. = 100%) | 20 |
| Wykres 6 Zmiany eksportu Polski w ujęciu dolarowym w latach 1991-2008 (w %)..... | 22 |
| Wykres 7 Zmiany importu Polski w ujęciu dolarowym w latach 1991-2008 (w %)..... | 22 |
| Wykres 8 Zmiany w obrotach towarami zagregowanymi w 10 grup towarowych w mln EUR | 23 |
| Wykres 9 Relacja salda na rachunku obrotów bieżących do PKB w %..... | 31 |
| Wykres 10 Kształtowanie się tempa wzrostu eksportu i importu w EUR i USD w latach 2007-2008 (w % w stosunku do analogicznego miesiąca poprzedniego roku) | 31 |
| Wykres 11 Struktura towarowa polskiego eksportu w 2008 r. na tle roku 2007 i 2003..... | 39 |
| Wykres 12 Struktura towarowa polskiego importu w 2008 r. na tle roku 2007 i 2003 | 40 |
| Wykres 13 Struktura towarowa salda obrotów handlu zagranicznego Polski w 2008 r. na tle roku 2007 i 2003 (w mln EUR) | 40 |
| Wykres 14 Struktura rozdysponowania importu w latach 2006-2008 | 49 |
| Wykres 15 Wpływ wzrostu cen surowców energetycznych na wydatki importowe w latach 2003-2008 (rok bazowy - 2002) | 52 |
| Wykres 16 Saldo obrotów towarowych z Rosją w latach 2003-2008 na tle importu surowców mineralnych z tego rynku i eksportu do Rosji w mln EUR | 52 |