
Ministerstwo Gospodarki
DEPARTAMENT ANALIZ I PROGNOZ

Warszawa, 10 lipca 2009 r.

Ocena sytuacji w HZ po 4 miesiącach 2009 r.

1. Skutki kryzysu w polskim handlu zagranicznym

W ślad za globalnym kryzysem w sferze finansów, który dotarł do Europy Zachodniej w I połowie 2008 r. - kilka miesięcy później uwidoczniły się tam również pierwsze poważniejsze symptomy recesji gospodarczej i załamania popytu wewnętrznego. Wkrótce potem kryzys rozprzestrzenił się na pozostałe rejony gospodarki światowej. **Załamaniem popytu importowego okazało się przy tym na tyle głębokie i stosunkowo nagle, a jego zasięg światowy na tyle szeroki, że niemal bezzwłocznie – bo już od listopada 2008 r., notowany jest bezprecedensowy spadek polskich obrotów niemal na wszystkich znaczących dla Polski rynkach.** Równocześnie kryzys wywołał głęboką niepewność we wzajemnych relacjach między sektorem finansowym i sektorem realnym, co skutkuje **odcięciem lub poważnym ograniczeniem strumienia finansowania zewnętrznego dla podmiotów gospodarczych w tym dla eksporterów, zwłaszcza MSP,** których dostęp do takiego finansowania był poważnie utrudniony nawet w okresie koniunktury. Ponadto, oprócz innych implikacji, kryzys wywołał **zaostrzoną weryfikację wiarygodności inwestycyjnej Polski na tle wiodących gospodarek zachodnich, co skutkowało relatywnie szybkim i znaczącym odpływem kapitału zagranicznego,** a w rezultacie **poważnym osłabieniem złotego w stosunku do głównych walut (EUR i USD).**

1. Jakkolwiek w ostatnich latach wpływ czynnika kursowego na dynamikę wolumenu obrotów towarowych ulegał systematycznej redukcji, szczególnie na korzyść czynnika popytu importowego na rynkach UE, to jednak można oceniać, że **wywołane kryzysem, utrzymujące się od pół roku poważne osłabienie złotego miało łagodzący wpływ na dynamikę kryzysowego załamania eksportowego w minionych sześciu miesiącach.**
2. Równocześnie jednak znaczna i gwałtowna **deprecjacja złotego wywołała poważny szok kosztowy w imporcie,** zwłaszcza przeznaczonym na rynek krajowy. Miało to wpływ również na import zaopatrzeniowy przeznaczony do produkcji eksportowej o relatywnie długim cyklu produkcji, zwłaszcza w sytuacji rosnących kosztów finansowania zapasów w warunkach ograniczonego i droższego finansowania zewnętrznego, a także ryzyka utraty zbytu w warunkach kryzysu. Antyimportowe działanie tych czynników przy równoczesnym, relatywnie głębszym spadku cen importowych (głównie surowców energetycznych) niż po stronie eksportu sprawiło, że po pierwszych dwóch miesiącach trwania kryzysu, nastąpiło **powstrzymanie trwającej przez minione trzy lata tendencji do wyprzedzającego wzrostu importu i jej odwrócenie na korzyść eksportu.**
3. W rezultacie od początku 2009 r. – zgodnie z pierwotnymi prognozami MG – notowane jest głębsze załamanie importu w porównaniu z eksportem. Zaowocowało to radykalną redukcją deficytu obrotów towarowych w okresie 4 miesięcy 2009 r. i przełożyło się na dodatnią dystrybucję salda wymiany z zagranicą na wzrost PKB.

2. Dynamika i skala załamania obrotów towarowych w okresie od listopada 2008 r. do kwietnia 2009 r.

2.1. Dynamika spadku obrotów (w stosunku do analogicznego okresu roku poprzedniego)

Po okresie dynamicznego wzrostu obrotów trwającego do końca trzeciego kwartału 2008 r. w październiku ub. r. nastąpiło ich znaczne spowolnienie, a od listopada załamanie. O ile po trzech kwartałach 2008 r. notowano wzrost eksportu o 18,9%, a importu o 22%, to w ostatnich dwóch miesiącach roku eksport spadł odpowiednio o 12,3% i o 14,5%, a import o odpowiednio 7,4% i o 11,3%. W pierwszych 4 miesiącach 2009 r. spadek sięgnął odpowiednio 22,7% i 29,4%.

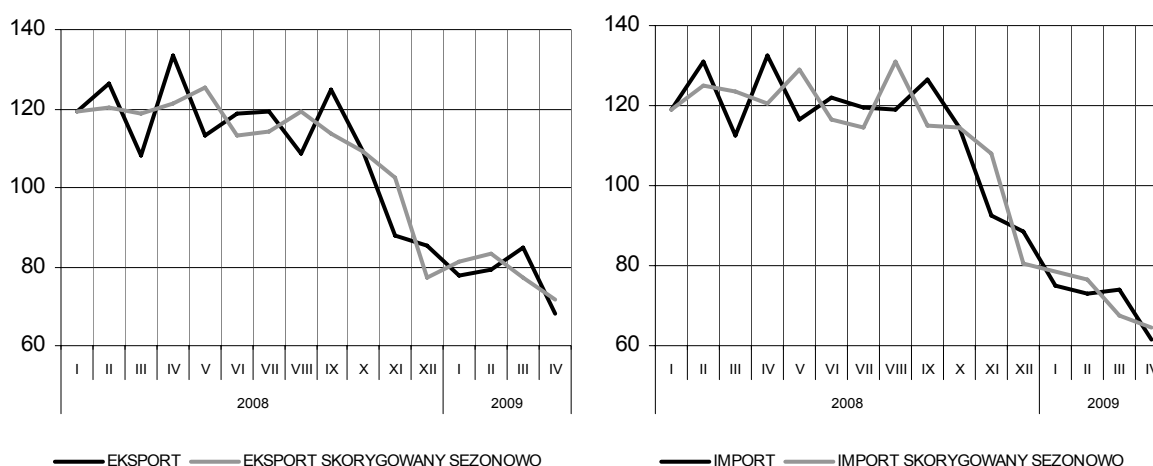
Kształtowanie się dynamiki obrotów towarowych w kolejnych miesiącach począwszy od stycznia 2008 r. do kwietnia 2009 r. przedstawiono w tabeli nr 1 i na wykresie nr 1.

Tabela 1. Obroty towarowe Polski w okresie 01.2008 – 04.2009 roku

okres	w mln EUR			Dynamika w % analogiczny okres ub.r.=100		Dynamika w % analogiczny okres ub.r.=100 dane skorygowane sezonowo	
	Eksport	Import	Saldo	Eksport	Import	Eksport	Import
Styczeń 2008	9 252	10 755	-1 503	119,2	119,2	119,2	119,2
Luty	9 705	11 321	-1 616	126,4	131,0	120,4	124,8
Marzec	9 513	11 640	-2 127	108,2	112,5	119,0	123,7
I kwartał	28 470	33 716	-5 246	117,5	120,3	119,4	122,3
Kwiecień	10 547	12 401	-1 854	133,3	132,7	121,2	120,6
4 m-ce	39 017	46 117	-7 100	121,4	123,4	120,0	122,0
Maj	9 539	11 574	-2 034	113,2	116,7	125,2	129,0
Czerwiec	10 047	12 384	-2 337	118,6	122,2	112,9	116,3
II kwartał	30 134	36 358	-6 225	121,5	123,7	119,5	121,7
Lipiec	9 943	12 211	-2 268	119,5	119,5	114,3	114,3
Sierpień	9 149	11 289	-2 140	108,6	119,1	119,5	131,0
Wrzesień	10 974	13 089	-2 115	124,9	126,7	113,6	115,2
III kwartał	30 066	36 588	-6 523	117,8	121,8	116,0	120,0
Październik	10 968	13 313	-2 345	109,0	114,5	109,0	114,5
Listopad	8 429	10 621	-2 193	87,7	92,6	102,3	108,0
Grudzień	6 501	8 732	-2 231	85,5	88,7	77,4	80,3
IV kwartał	25 897	32 666	-6 768	95,0	99,2	96,5	100,8
Rok 2008	114 567	139 328	-24 762	112,5	115,7	119,0	122,2
Styczeń 2009	7 189	8 072	-882	77,7	75,0	81,4	78,6
Luty	7 695	8 240	-545	79,3	72,8	83,2	76,4
Marzec	8 091	8 618	-527	85,1	74,0	77,3	67,3
I kwartał	22 975	24 929	-1 954	80,7	73,9	80,7	73,9
Kwiecień	7 198	7 617	-419	68,2	61,4	71,5	64,4
4 m-ce	30 173	32 546	-2 373	77,3	70,6	78,3	71,4

Źródło: DAP MG na podstawie danych GUS

Wykres 1. Miesięczna dynamika eksportu i importu w latach 2008-2009



Źródło: DAP MG na podstawie danych GUS

Biorąc pod uwagę, że wskaźniki dynamiki obrotów liczone w relacji do analogicznego okresu poprzedniego roku mogą nie w pełni odzwierciedlać skalę załamania obrotów, m.in. z uwagi na zmienność bazy odniesienia oraz wahania sezonowe, poniżej uzupełniono je porównaniem bezwzględnego poziomu średniomiesięcznych obrotów w okresie przed i po wystąpieniu kryzysu.

2.2. Skala spadku w ujęciu bezwzględnym

Eksport

O ile w okresie pierwszych 9 miesięcy 2008 r., poprzedzających kryzys średniomiesięczna wartość eksportu sięgała 9,9 mld EUR, o tyle w okresie od listopada 2008 r. do kwietnia br., czyli w okresie trwania kryzysu, wartość ta zmalała do niespełna 7,5 mld EUR, czyli spadła o 23,7%.

Import

Średniomiesięczny import zmalał z 11,9 mld EUR w okresie pierwszych trzech kwartałów 2008 r. do ok. 8,7 mld EUR za dotychczasowy okres kryzysu, tj. od listopada 2008 r. do kwietnia 2009 r. Spadek miesięcznego importu sięgnął 27%.

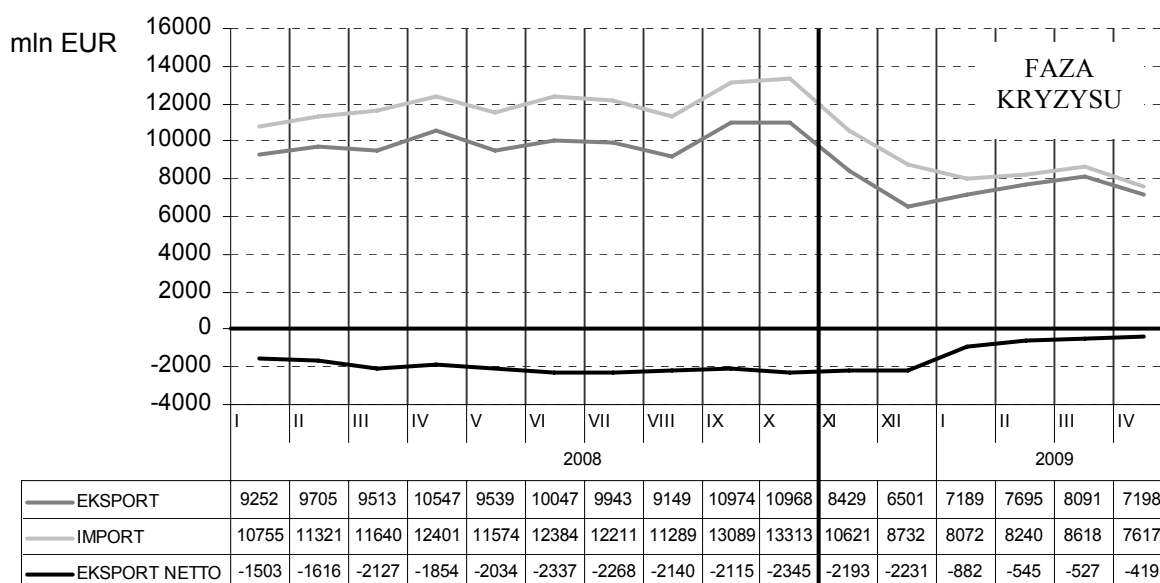
Szczegółową ilustrację skali obrotów przedstawiono w załączniku nr 2

2.3. Uboczny – „pozytywny efekt” kryzysu w postaci redukcji deficytu

Notowany od początku 2009 r. – w przeciwieństwie do trzech lat poprzednich – znacznie **głębszy spadek po stronie importu niż eksportu**, pozwolił na **powstrzymanie trwającej od kilku ostatnich lat tendencji do dynamicznego narastania deficytu, a następnie na jego wyraźną redukcję**, co widać na wykresie nr 2.

O ile w ciągu trzech kwartałów 2008 r. – poprzedzających kryzys – deficyt obrotów towarowych narastał z miesiąca na miesiąc o blisko 2,0 mld EUR, o tyle w kolejnych 6 miesiącach średniomiesięczny deficyt obniżył się do 1,1 mld EUR (w tym w okresie pierwszych czterech miesięcy br. średnio do niespełna 0,6 mld EUR).

Wykres 2. Zmiany miesięcznych obrotów towarowych oraz sald w okresie I 2008 – IV 2009 (w mln EUR)



Źródło: DAP MG na podstawie danych GUS

3. Zmiana dynamiki i struktury obrotów w okresie 4 miesięcy br. w przekroju geograficznym (w stosunku do 4 miesięcy 2008)

Załamaniem obrotów wystąpiło generalnie ze wszystkimi ważniejszymi rynkami. Podobnie jak w skali ogólnej, tak w przypadku większości tych rynków spadek po stronie importu (vide wykres 4) okazał się głębszy niż po stronie eksportu (vide wykres 3). Znaczące spadki zarówno po stronie polskiego eksportu, jak i importu odnotowano w obrotach z Ukrainą i Rosją. W omawianym okresie eksport na te rynki załamał się odpowiednio o: 46,7% i 40,9%, a import odpowiednio o: 58,2% i 31,8%. Relatywnie najmniejszy spadek zarejestrowano w eksporcie do Włoch, Francji i Niemiec.

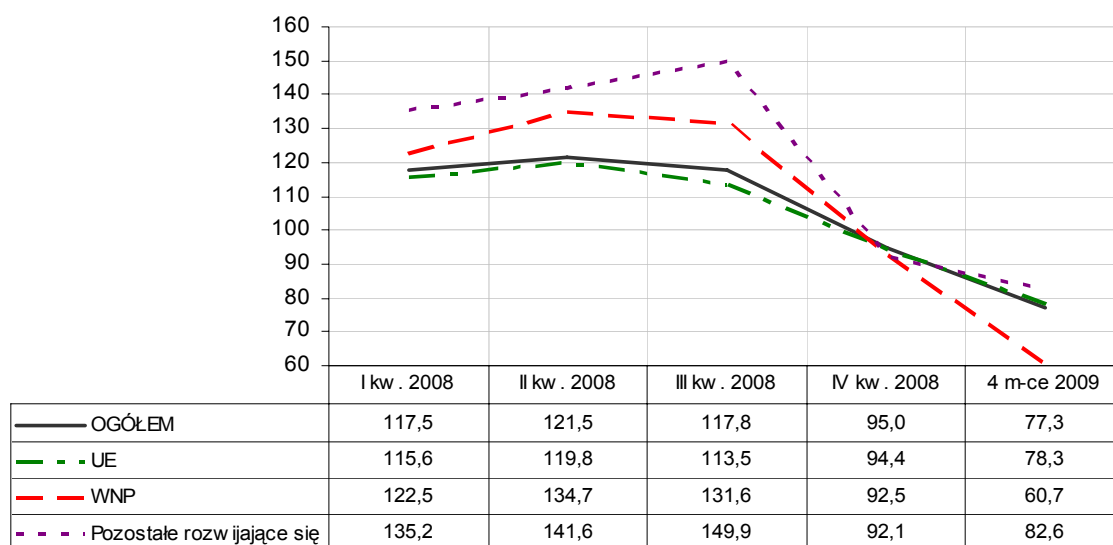
Informacje o zmianie udziału handlu zagranicznego w ujęciu geograficznym zostały przedstawione w załączniku nr 1.

3.1. Rynki UE

Dynamiczny wzrost eksportu na rynki unijne po trzech kwartałach ub.r. (o 16,3%), w IV kwartale przekształcił się w spadek o 5,6%, który w okresie od stycznia do kwietnia br. pogłębił się do 21,7%.

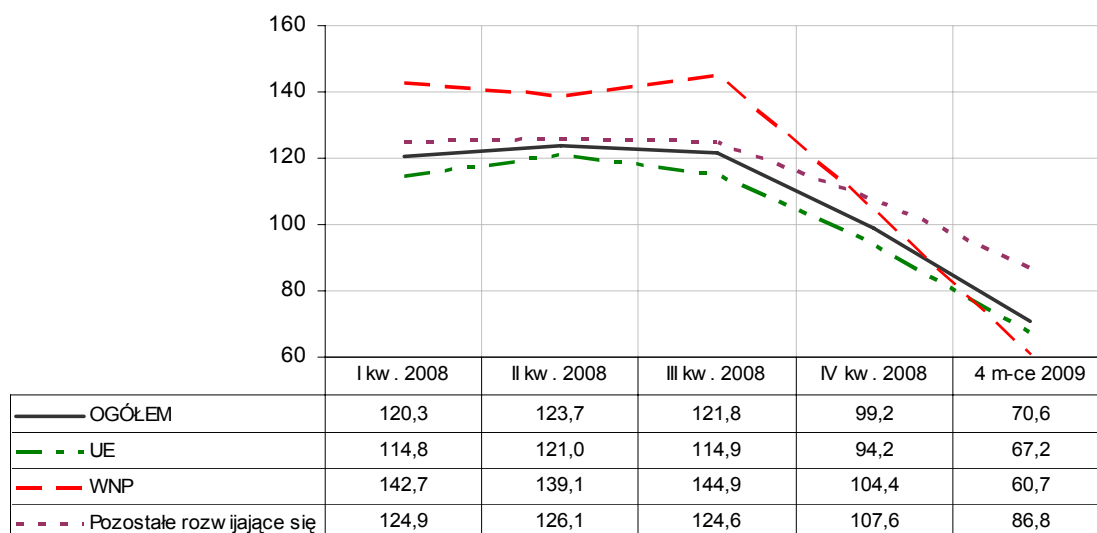
W kontekście rynków unijnych należy odnotować, że załamanie eksportu do strefy euro (o 19,5%) po 4 miesiącach 2009 roku było znacząco mniejsze niż na pozostałe rynki Wspólnoty, gdzie spadek sięgnął 26,7%. Natomiast spadek importu z krajów strefy euro (o 33,3%) okazał się głębszy o 2,4 pkt. proc. w porównaniu z pozostałymi rynkami unijnymi. Dynamikę zmian obrotów towarowych w okresie I kw. 2008 r. – 4 m-ce 2009 r. w przekroju geograficznym ilustrują wykresy nr 3 i 4.

Wykres 3. Dynamika eksportu w podziale na grupy krajów w latach 2008-2009



Źródło: DAP MG na podstawie danych GUS

Wykres 4. Dynamika importu w podziale na grupy krajów w latach 2008-2009

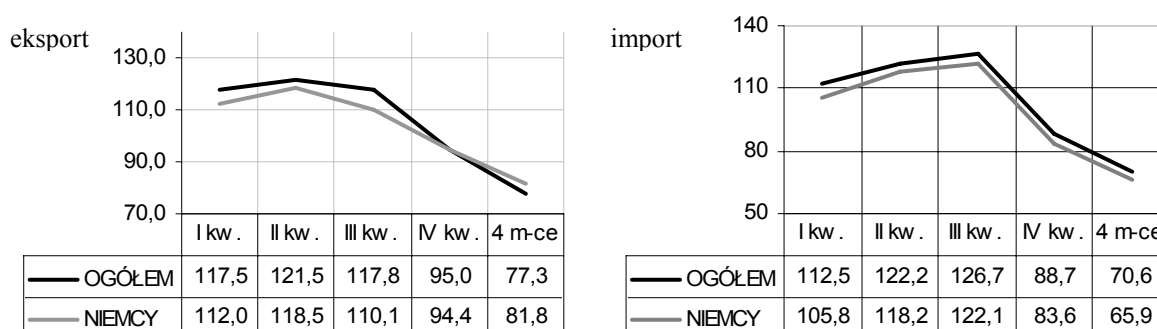


Źródło: DAP MG na podstawie danych GUS

3.1.1. Niemcy

Eksport do Niemiec po trzech kwartałach 2008 roku wzrósł o 13,4% (co pokazano na wykresie nr 5), zaś w IV kwartale zmniejszył się o 5,6%, czyli szybciej niż eksport ogółem. Po 4 miesiącach br. spadek ten uległ pogłębieniu do 18,2%, jednak był on o 4,5 pkt. proc. mniejszy niż spadek polskiego eksportu ogółem. W rezultacie udział Niemiec w polskim eksporcie zwiększył się o niemal 1,5 pkt. proc. w porównaniu z analogicznym okresem ub.r. (do 26,7%). W tym czasie spadek importu z Niemiec wyniósł 34,1% i tym samym okazał się niemal 2-krotnie głębszy niż po stronie eksportu, a zarazem o 25,6 pkt. proc. głębszy niż w IV kwartale 2008 r.

Wykres 5. Dynamika eksportu i importu do Niemiec w latach 2008-2009

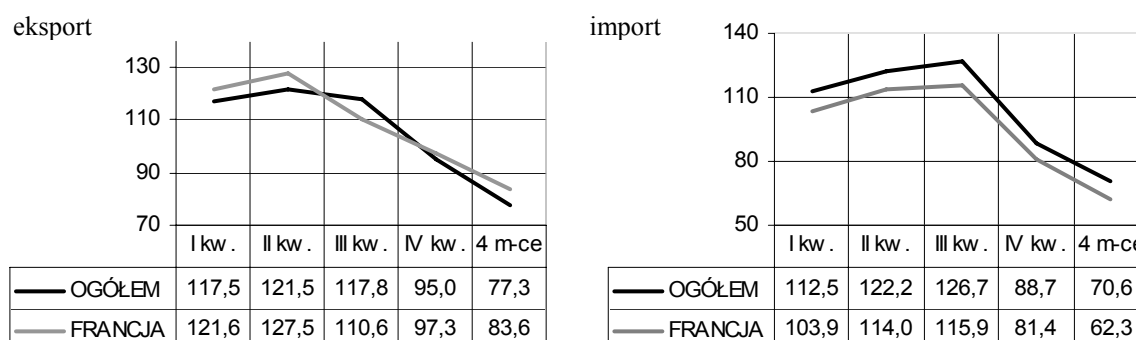


Źródło: DAP MG na podstawie danych GUS

3.1.2. Francja

W obrotach z Francją po trzech kwartałach ub.r. odnotowano wzrost eksportu o 19,9% (co pokazano na wykresie nr 6), zaś w IV kwartale jego spadek o 2,7%, który po 4 miesiącach br. pogłębił się do 16,4%. Tym samym spadek eksportu na rynek francuski był o 6,3 pkt. proc. mniejszy niż spadek eksportu ogółem. Załamanie było tu większe po stronie importu o 21,3 pkt. proc. Załamanie importu było głębsze o 8,3 pkt. proc. od spadku importu ogółem w tym okresie oraz głębsze o 19,4 pkt. proc. od spadku importu z Francji w IV kwartale ub.r.

Wykres 6. Dynamika eksportu i importu do Francji w latach 2008-2009



Źródło: DAP MG na podstawie danych GUS

3.1.3. Włochy

Eksport do Włoch wzrósł po trzech kwartałach ub.r. o 8,5%, czyli o połowę wolniej niż cały eksport do UE. Istotny spadek eksportu (o 14,2%) odnotowano tu już w IV kwartale ub.r., który utrzymał się na tym samym poziomie po 4 miesiącach br. Z kolei spadek po stronie importu (o 31,8%) w tym czasie był głębszy niż w IV kwartale ub.r. o 25,9 pkt. proc.

3.1.4. Pozostałe kraje UE

Podobne załamanie obrotów po 4 miesiącach br. wystąpiło również na innych rynkach unijnych. Jedynym wyjątkiem jest stosunkowo mniej znaczący rynek cypryjski, gdzie w okresie od stycznia do kwietnia br. eksport wzrósł o ponad 258%, a import o ponad 63%.

3.1.5. Kraje bałtyckie – Litwa, Łotwa i Estonia

Wśród rynków unijnych największe spadki eksportu odnotowano w odniesieniu do krajów bałtyckich, w tym najgłębszy na rynek estoński, gdzie zmniejszył się on w okresie od stycznia do kwietnia br. o 47,6%. Eksport na Litwę i Łotwę zmalał w tym czasie odpowiednio o 41,2% i 32,1%. Również załamanie po stronie importu najbardziej dotknęło te państwa i wyniosło w tym okresie: z Estonii 48,8%, z Łotwy 47,6%, z Litwy 47,3%.

3.2. Rozwinięte rynki pozaunijne

W obrotach z pozaunijnymi krajami rozwiniętymi, na które przypada niemal 5,7% ogólnego polskiego eksportu oraz blisko 7,8% importu, w większości przypadków również odnotowano ich spadek. Eksport do krajów EFTA zmalał po 4 miesiącach br. o 17,1%, przy czym po trzech kwartałach ub.r. wzrósł o 8,2%, zaś w IV kwartale o 12%. Jeśli zaś chodzi o pozostałe kraje rozwinięte, gdzie dominującą rolę odgrywają USA, Kanada i Japonia, to eksport na te rynki zmalał w 4 miesiącach br. o 7,6%. W IV kwartale eksport do tej grupy państw wzrósł o 17,8%, a po trzech kwartałach o 19,3%. Warto zaznaczyć, że po 4 miesiącach br. pozytywnym wyjątkiem była tu Kanada, do której eksport wzrósł o 10,6% (a w IV kwartale ub.r. o 26,4%).

W odniesieniu do pozaunijnych krajów rozwiniętych – tak jak w obrotach ogółem – po 4 miesiącach br. odnotowano większy spadek importu niż eksportu. Import z krajów EFTA zmniejszył się o 28,6% podczas, gdy w IV kwartale ub.r. wzrósł o 10,8%. Natomiast import z pozostałych rynków rozwiniętych zmalał o 18,7%.

3.3. Rynki rozwijające się i słabiej rozwinięte

W przypadku obrotów z krajami rozwijającymi się i relatywnie słabiej rozwiniętymi, na które przypada niemal 14,3% ogólnego eksportu Polski i 32% importu, odnotowano sytuację odwrotną niż w polskich obrotach ogółem i w odniesieniu do krajów rozwiniętych – w okresie od stycznia do kwietnia br. obniżenie eksportu (o 30,7%) było głębsze niż spadek importu (o 23,9%). Spadek eksportu na te rynki był o 8 pkt. proc. większy niż spadek eksportu ogółem, zaś spadek importu z tych państw był o 5,5 pkt. proc. mniejszy niż spadek importu ogółem.

3.3.1. Rynki WNP

We wskazanej grupie rynków dominujący udział w eksporcie i mniejszościowy w imporcie mają kraje WNP, na które przypada 7,6% ogólnego eksportu Polski oraz 10,5% importu. W odniesieniu do tych rynków załamanie po 4 miesiącach br., zarówno po stronie eksportu, jak i importu wyniosło 39,3%.

3.3.1.1. Rosja

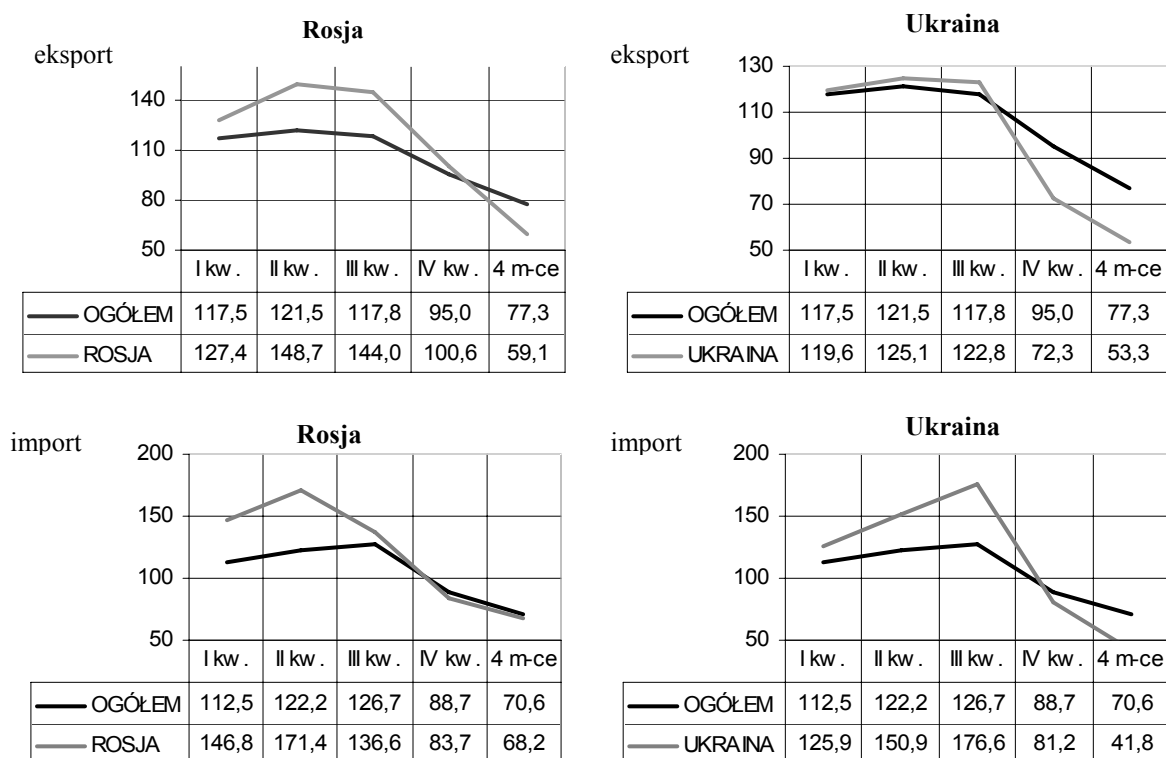
Drastyczne załamanie eksportu do Rosji (o 40,9%) po 4 miesiącach br. było głębsze o 9,1 pkt. proc. niż załamanie importu z tego rynku (co pokazano na wykresie nr 7). Jednocześnie spadek eksportu był tu o 18,2 pkt. proc. większy niż spadek polskiego eksportu ogółem. Warto zaznaczyć, że po trzech kwartałach ub.r. wzrost eksportu na rynek rosyjski był bardzo dynamiczny i wyniósł 40,2%, zaś IV kwartał przyniósł jego wyhamowanie do zaledwie 0,6%.

Wysoki spadek eksportu do Rosji w ostatnich miesiącach wynika głównie z rozszerzających się skutków kryzysu na tym rynku, w tym także dewaluacji rubla. Natomiast spadek wartości importu był głównie efektem spadku cen surowców energetycznych.

3.3.1.2. Ukraina

Drugim co do wielkości rynkiem wśród państw WNP jest Ukraina, gdzie załamanie polskiego eksportu (o 46,7%) po 4 miesiącach br. było bardzo głębokie (co pokazano na wykresie nr 7), przy czym znaczący jego spadek odnotowano już w IV kwartale ub.r. (o 27,7%). W IV kwartale ub.r. import z Ukrainy wzrósł o 12,9%, a po 4 miesiącach br. spadł – aż o 58,2%.

Wykres 7. Dynamika eksportu i importu do Rosji i na Ukrainę w latach 2008-2009



Źródło: DAP MG na podstawie danych GUS

3.3.2. Pozostałe rynki rozwijające się

W okresie od stycznia do kwietnia br. odnotowano spadek obu strumieni obrotów z pozostałą grupą rynków wschodzących i słabiej rozwiniętych, jakkolwiek w przeciwieństwie do innych rynków, spadek eksportu (o 17,4%) okazał się tu głębszy niż importu o 4,2 pkt. proc. Obroty z tymi krajami wzrosły bardzo dynamicznie w trzech kwartałach 2008 roku (o 42,5% po stronie eksportu i o 25,2% po stronie importu), zaś w IV kwartale eksport spadł o 7,9%, czyli wyraźnie szybciej niż przeciętnie podczas, gdy po stronie importu odnotowano wzrost (o 7,6%).

3.4. Zmiana struktury udziału obrotów w przekroju geograficznym pod wpływem kryzysu

W rezultacie takiego zróżnicowania dynamiki obrotów pomimo stosunkowo krótkiego (6-miesięcznego) okresu dotychczasowego przebiegu kryzysu zarysowały się już dosyć wyraźne zmiany w strukturze geograficznej obrotów.

Po stronie eksportu największy spadek udziału w polskim eksporcie ogółem nastąpił w przypadku WNP (o 2,1 pkt. proc.¹), w tym udziały Rosji i Ukrainy zmniejszyły się odpowiednio o 1,1 i 1,3 pkt. proc.¹

Z kolei zwiększył się udział państw rozwiniętych (o 2 pkt. proc.¹). Wobec pogarszającej się sytuacji na rynkach światowych, w tym także handlu zagranicznego Polski, eksport Polski do krajów strefy euro był relatywnie niższy niż do innych państw dzięki czemu jego udział w ogólnym eksporcie Polski wzrósł o 2,3 pkt. proc.¹, gdzie największy wzrost udziału wystąpił w eksporcie do Niemiec (wzrost o 1,1 pkt. proc.¹).

W tym samym czasie udział krajów rozwiniętych w imporcie Polski ogółem spadł o 2,2 pkt. proc.¹, a pozostałych państw wzrósł o 2,2 pkt. proc.. Zwiększenie udziału w imporcie Polski ogółem odnotowano również w przypadku Chin. O ile w okresie z przed kryzysu (styczeń – wrzesień 2008 r.) kształtował się on na poziomie średnio 7,6%, to w okresie listopad 2008 r. - kwiecień 2009 r. wzrósł do 9,9%.

4. Zmiany dynamiki i struktury obrotów w przekroju towarowym

Największą pod względem udziału w obrotach handlowych Polski grupę towarową stanowią wyroby elektromaszynowe (sekcje XVI, XVII, XVIII), partycypując w 45,4% eksportu ogółem i 38,3% importu. Spadek eksportu w tej grupie w IV kwartale ub.r. sięgnął 7,1%, a po 4 miesiącach br. pogłębił się do 20%. Obniżenie eksportu towarów tej grupy było jednak mniejsze o 2,7 pkt. proc. niż spadek polskiego eksportu ogółem, co przedstawia wykres nr 4. Najbardziej wyraźne obniżenie odnotowano w eksporcie reaktorów jądrowych, kotłów, maszyn i urządzeń mechanicznych (dział 84), gdzie spadek wyniósł 24,4% oraz samochodów, części i akcesoriów samochodowych (dział 87), gdzie eksport zmalał o 20,9%.

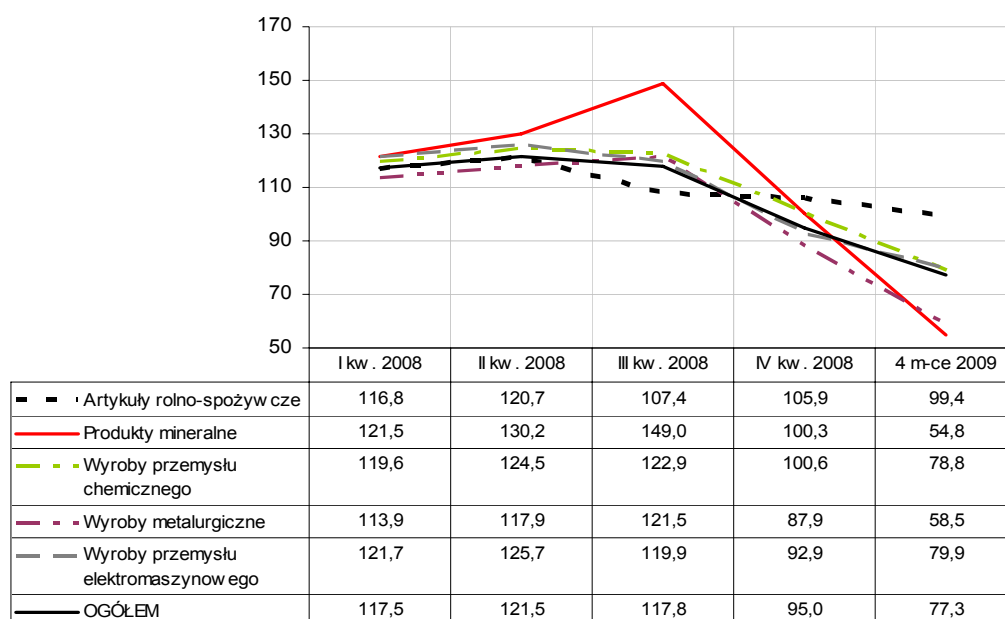
Spadek importu w omawianej grupie towarowej w tym samym czasie okazał się głębszy o 10,8 pkt. proc. niż spadek eksportu tych wyrobów, a zarazem o 1,5 pkt. proc. głębszy niż spadek importu Polski ogółem. Najbardziej obniżył się tu import towarów sekcji XVII – *pojazdy, statki powietrzne, jednostki pływające* (o 43,9%), w tym samochodów, części i akcesoriów samochodowych (dział 87) o 48,3%.

Większe załamanie po stronie importu w tej grupie towarowej spowodowało przekształcenie występującego tu wcześniej deficytu w nadwyżkę po 4 miesiącach br. W IV kwartale ub.r. deficyt w obrotach tymi towarami wyniósł ponad 1,2 mld EUR, natomiast po 4 miesiącach br. odnotowano ponad 1,2 mld EUR nadwyżki.

Informacje o zmianie handlu zagranicznego w ujęciu towarowym zostały przedstawione w załączniku nr 3.

¹ Średniomiesięczny udział w okresie od 11.2008 do 04.2009 wobec średniomiesięcznego udziału w okresie od 01.2008 do 09.2008

Wykres 4. Dynamika eksportu wybranych grup towarowych w latach 2008-2009



Źródło: DAP MG na podstawie danych GUS

W grupie wyrobów metalurgicznych (sekcja XV) spadek obrotów był zdecydowanie bardziej wyraźny niż w grupie wyrobów elektromaszynowych. Jakkolwiek skala wpływu tego załamania na obroty ogółem jest relatywnie mniejsza z uwagi na niższy udział wyrobów metalurgicznych w obrotach ogółem – po 4 miesiącach br. 9,6% w eksporcie ogółem i blisko 9,7% w imporcie.

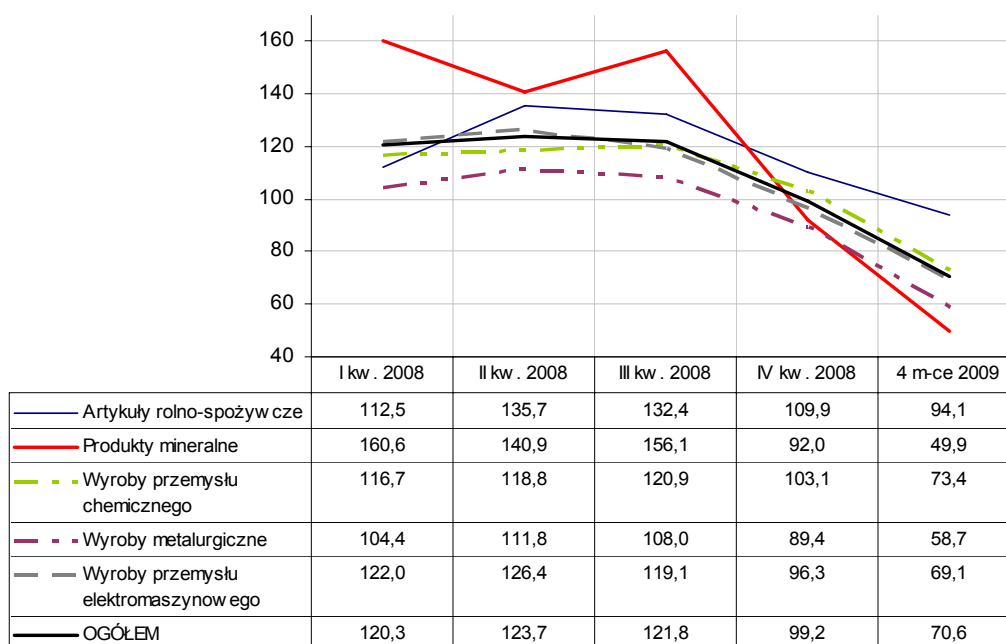
Eksport wyrobów metalurgicznych po 4 miesiącach br. zmalał o 41,5%, czyli o 18,8 pkt. proc. więcej niż eksport Polski ogółem, import zaś o 41,3%, czyli o 11,9 pkt. proc. więcej niż import Polski ogółem, co przedstawia wykres nr 5. Należy jednak zaznaczyć, że już w IV kwartale ub.r. odnotowano relatywnie duże spadki obrotów tymi towarami – o 12,1% w eksporcie i 10,6% w imporcie.

W tej grupie towarów największy spadek po 4 miesiącach br. odnotowano w eksporcie żelaza, żeliwa i stali (dział 72) – o 61,5%, zaś ich import zmalał o 47,7%.

Jednak największy spadek obrotów po 4 miesiącach br. odnotowano w wymianie produktami mineralnymi, które stanowią obecnie ok. 3% polskiego eksportu ogółem i 8,4% importu. Załamanie eksportu w tym okresie wyniosło 45,2%, i okazało się mniejsze o 4,9 pkt. proc. niż po stronie importu. W rezultacie redukcji uległ deficyt w obrotach produktami mineralnymi, do ponad 1,8 mld EUR, tj. o połowę w porównaniu z analogicznym okresem 2008 roku.

W tej grupie towarów po 4 miesiącach br. odnotowano spadek importu olejów ropy naftowej (CN 2709) o blisko 56%, do poziomu ponad 1,4 mld EUR. W rezultacie udział tej pozycji w całym polskim imporcie zmniejszył się do 4,4% wobec 7% w analogicznym okresie roku poprzedniego.

Wykres 5. Dynamika importu wybranych grup towarowych w latach 2008-2009



Źródło: DAP MG na podstawie danych GUS

Z kolei grupą towarową, w której odnotowano najmniejszy spadek eksportu po 4 miesiącach br. są artykuły rolno-spożywcze, stanowiące aktualnie blisko 12% całego polskiego eksportu. W tym okresie eksport tych produktów zmniejszył się zaledwie o 0,6%, zatem na tle sytuacji ogółem można uznać, że sytuacja w eksporcie artykułów rolno-spożywczych jest stosunkowo korzystna. Po stronie importu tych towarów, stanowiących ok. 8,9% w polskim imporcie ogółem, po 4 miesiącach br. odnotowano spadek o 5,9%, jednak jest on zdecydowanie mniejszy niż spadek importu Polski ogółem (o 23,5 pkt. proc.).

Największy spadek po 4 miesiącach br. po stronie eksportu w tej grupie towarów nastąpił w odniesieniu do sekcji I – *zwierzęta żywe i produkty pochodzenia zwierzęcego* – i wyniósł on 14,5%. Jednocześnie w tej sekcji odnotowano wzrost importu o 7,6%. W pozostałych sekcjach zaliczanych do grupy artykułów rolno-spożywczych odnotowano w tym czasie wzrost eksportu, przy czym **największy nastąpił w sekcji II – produkty pochodzenia roślinnego** – o 21,1%.

4.1. Zmiana struktury udziału obrotów w przekroju towarowym pod wpływem kryzysu

Na uwagę zasługuje fakt, iż relatywnie mniejszy spadek eksportu wystąpił wśród **produktów wysoce przetworzonych oraz towarów reprezentujących wyższy poziom zaawansowania technologicznego, które zgodnie z teorią, i wieloletnią praktyką, mają mniejszą podatność na wahania koniunkturalne niż produkty nisko przetworzone. Dzięki temu towary te zwiększyły swój udział w ogólnym eksporcie**. Jak pokazano w tabeli, a także na wykresie, w okresie kryzysu swój udział w eksporcie zwiększyły artykuły rolno-spożywcze (o 2,2 pkt. proc.) oraz wyroby przemysłu elektromaszynowego (o 2 pkt. proc.). Znaczący spadek odnotowały produkty nisko przetworzone, w tym: produkty mineralne (o 1,2 pkt. proc.) oraz wyroby metalurgiczne (o 3,6 pkt. proc.).

Kryzys wpłynął nie tylko na spadek eksportu, ale także i importu produktów nisko przetworzonych. Udział produktów mineralnych w ogólnym imporcie obniżył się o 3,8 pkt. proc., a wyrobów metalurgicznych o 2 pkt. proc. Należy zaznaczyć, iż spadek zarówno po stronie eksportu jak i importu, był przede wszystkim spowodowany spadkiem cen surowców na światowych giełdach.

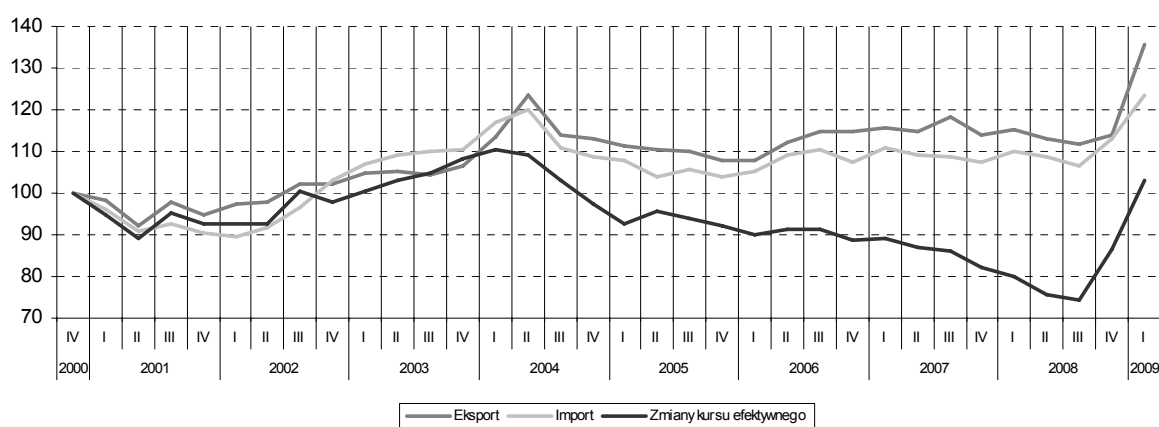
Informacje o zmianie udziału handlu zagranicznego pod wpływem kryzysu w ujęciu towarowym zostały przedstawione w załączniku nr 4.

5. Zmiany uwarunkowań cenowo-kursowych

Wśród parametrów wywierających bezpośredni wpływ na opłacalność obrotów z zagranicą, główne miejsce zajmują ceny transakcyjne w eksporcie i imporcie. O ich zmianach decydują zmiany cen dewizowych (z których część opiera się na cenach światowych) oraz nominalnego kursu złotego w relacji do koszyka podstawowych walut (głównie do EUR i USD). Obecnie kryzys spowodował **poważne zmiany w poziomie cen transakcyjnych, szczególnie po stronie eksportu.** Ich poziom zwiększył się w I kwartale 2009 o 21,4% w porównaniu z III kwartałem 2008, czyli okresem poprzedzającym kryzys. Tak znaczny wzrost tych cen pomimo dość poważnego, wywołanego kryzysem, spadku cen dewizowych, okazał się możliwy dzięki głębokiej – również ściśle związanej z kryzysem – deprecjacji złotego w stosunku do głównych walut. Spadek cen dewizowych w eksporcie w I kwartale 2009 o 12,4% w porównaniu z III kwartałem 2008 r. został z nawiązką skompensowany eksporterom przez stosunkowo **naprawdę i głęboką deprecjację złotego** jaka nastąpiła po dotarciu kryzysu do Polski. **Oslabienie złotego stanowiło zatem bardzo korzystny bufor łagodzący negatywne skutki dekonunktury i spadku cen dewizowych dla kondycji finansowej szerokiego grona eksporterów; zwłaszcza spośród MSP.**

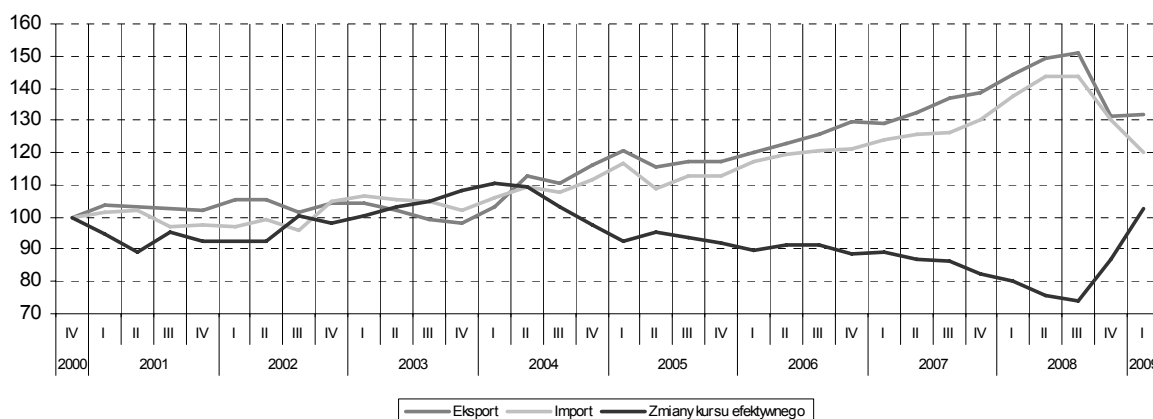
Wykresy nr 6 i 7 przedstawiają wskaźniki cen transakcyjnych, cen dewizowych

Wykres 6. Zmiany cen transakcyjnych w eksporcie i imporcie na tle zmian efektywnego kursu walutowego w % /IV kw. 2000 = 100/



Źródło: DAP MG na podstawie danych GUS

Wykres 7. Zmiany cen dewizowych w eksporcie i imporcie na tle zmian efektywnego kursu walutowego w % /IV kw. 2000 = 100/



Źródło: DAP MG na podstawie danych GUS

Wzrost cen transakcyjnych w imporcie w analizowanym okresie 4 miesięcy br., podobnie jak w całym 6-miesięcznym okresie kryzysu okazał się nieco wolniejszy niż po stronie eksportu w porównaniu z III kwartałem 2008 r. Ceny transakcyjne w imporcie wzrosły o 15,9% czyli o 5,5 pkt. proc. wolniej niż w eksporcie. Takie wzajemne zmiany tych cen w obu strumieniach obrotów przyniosły w okresie kryzysu znaczącą poprawę *terms of trade* w polskich obrotach. Dzięki relatywnie głębokiemu spadkowi cen dewizowych w imporcie w porównaniu z eksportem głównie za sprawą poważnego spadku cen światowych surowców, zwłaszcza energetycznych, szokowe oddziaływanie nagłej i głębokiej dewaluacji złotego – wywołanej kryzysem – zostało znacznie złagodzone, jakkolwiek już w ciągu pierwszych dwóch miesięcy kryzysu szok ten spowodował znaczące spowolnienie importu.

6. Sytuacja polskich eksporterów w czasie kryzysu

Silna deprecjacja złotówki zwiększyła rentowność sprzedaży wśród polskich eksporterów, ale jednocześnie wpłynęła ona negatywnie na działalność finansową tych przedsiębiorstw ze względu na zawieranie transakcji na rynku instrumentów pochodnych.

Według informacji pozyskanych przez Komisję Nadzoru Finansowego w bankach, negatywna wycena z tytułu zaangażowania przedsiębiorstw w opcje walutowe osiągnęła na 17 kwietnia 2009 roku około 4,5 mld złotych². Ujemna wycena pozostałych walutowych instrumentów pochodnych wyniosła: transakcje forward³ - około 3,6 mld złotych, swapy⁴ - około 1,1 mld złotych.

Oslabienie złotego wpływa także niekorzystnie na sytuację tych przedsiębiorstw, które zaciągnęły zobowiązania w walutach obcych przez co są narażone na wzrost kosztów finansowych z tytułu spłaty odsetek.

² Przy kursie EUR/PLN = 4,2848 i kursie USD/PLN = 3,2764

³ Transakcja zobowiązująca do kupna lub sprzedaży waluty w przyszłości po kursie znanym w dniu zawarcia transakcji.

⁴ Umowy dotyczące np. zamiany walut kredytu lub oprocentowania.

Przewiduje się, że osłabienie popytu na polski eksport odbije się w większym stopniu na dużych firmach. Małe i średnie przedsiębiorstwa przeważnie finansują się z własnych środków i w przeciwieństwie do dużych firm stosunkowo rzadko korzystają z kredytów bankowych. Tymczasem to właśnie kłopoty z uzyskaniem kredytów w bankach będą jedną z ważniejszych przyczyn trudności finansowych, co skutkować może wzrostem liczby bankructw w 2009 r..

7. Prognoza obrotów towarowych na 2009 r.

Jakkolwiek szczegółowe dane statystyczne o obrotach towarowych, a także dostępne informacje o sytuacji na ważniejszych rynkach nie dają jeszcze wystarczająco jasnego poglądu co do dalszego oddziaływania kryzysu na polską gospodarkę i handel zagraniczny to jednak można oceniać, że **skala załamania obrotów po stronie importu (w wymiarze euro) w roku 2009 będzie o ok. 5 pkt. proc. głębsza niż po stronie eksportu (a nie o 1 pkt. proc. – jak pierwotnie przewidywano)**. Przy utrzymaniu pierwotnie założonej skali **obniżenia wartości eksportu o 12%** oznaczałoby to **spadek importu o ok. 17%**. Tym samym przy eksporcie na poziomie ok. 101 mld EUR import wyniósłby ok. 116 mld EUR, a w rezultacie deficyt obrotów towarowych zostałby zredukowany do poziomu ok. 15 mld EUR, czyli o ok. 10 mld EUR w porównaniu z rokiem ubiegłym. Powyższe przewidywania oparto na stosunkowo optymistycznym założeniu, że skala obniżenia obrotów, zwłaszcza po stronie eksportu będzie stopniowo malała w następnych miesiącach 2009 r., przy czym pod koniec IV kwartału spadek eksportu zostanie prawdopodobnie całkowicie wyhamowany.

Jeżeli potwierdzą się oceny zawarte w ostatnim Raporcie OECD (z czerwca 2009 r.) w myśl których II kwartał br. zapoczątkował pozytywny przełom w przezwyciężaniu kryzysu, to od IV kwartału można oczekiwać znaczącego przesilenia w polskim handlu i tym samym urzeczywistnienia powyższej prognozy.

8. Uzupełnienie

W momencie zakończenia niniejszego opracowania ukazały się wstępne dane GUS o obrotach HZ za okres 5 miesięcy 2009 r., w ujęciu ogólnym oraz w podziale na główne rynki oraz ich ugrupowania. Zarówno dynamika obrotów ogółem po stronie eksportu i importu, jak i w przekroju głównych ugrupowań rynków za okres 5 miesięcy br. nie wykazują znaczących różnic w porównaniu z poddanymi przedmiotowej ocenie danymi za 4 miesiące br. **Załamanie eksportu (w EUR), które po 4 miesiącach wyniosło 22,7% uległo po 5 miesiącach niewielkiemu pogłębieniu o 0,6 pkt. proc., a po stronie importu odpowiednio z 29,4% do 29,8%**. Nie uległ również istotnym zmianom udział poszczególnych ugrupowań oraz najważniejszych rynków w ogólnych obrotach. Oznacza to, że miesiąc maj nie przyniósł istotnego przełomu w funkcjonowaniu wymiany towarowej z zagranicą w warunkach kryzysu.

OBROTY TOWAROWE POLSKI ZA 4 M-CE 2009 ROKU Z KRAJAMI ROZWIŃNIĘTYMI GOSPODARCZO I POZOSTAŁYMI
/ analogiczny okres poprzedniego roku = 100%/

Lp.	Nazwa ugrupowania	4 M-CE 2009			4 M-CE 2008			Dynamika		Udział w	
		Eksport	Import	Saldo	Eksport	Import	Saldo	Eksportu	Importu	eksportie	importie
		w mln EUR			w mln EUR			w %		w %	
	POLSKA	30 173,0	32 546,5	-2 373,5	39 016,9	46 116,6	-7 099,7	77,3	70,6	100,0	100,0
1	KRAJE ROZWIŃNIĘTE GOSPODARCZO, W TYM:	25 873,7	22 117,6	3 756,0	32 817,2	32 404,4	412,8	78,8	68,3	85,75	67,96
1.1	UNIA EUROPEJSKA	24 170,0	19 584,7	4 585,3	30 873,6	29 161,9	1 711,8	78,3	67,2	80,10	60,17
1.1.1	KRAJE STREFY EURO	17 257,1	15 430,5	1 826,6	21 445,1	23 149,4	-1 704,3	80,5	66,7	57,19	47,41
	NIEMCY	8 045,7	7 168,8	876,9	9 837,6	10 872,9	-1 035,3	81,8	65,9	26,67	22,03
	FRANCJA	2 147,0	2 115,1	31,8	2 501,8	3 101,5	-599,7	85,8	68,2	7,12	6,50
	WŁOCHY	2 131,9	1 482,6	649,3	2 551,4	2 378,0	173,4	83,6	62,3	7,07	4,56
	NIDERLANDY	1 296,1	1 075,2	220,8	1 623,0	1 534,2	88,8	79,9	70,1	4,30	3,30
	BELGIA	778,2	748,1	30,1	1 065,9	1 105,0	-39,1	73,0	67,7	2,58	2,30
	HISZPANIA	737,9	755,7	-17,8	1 135,8	1 085,9	49,9	65,0	69,6	2,45	2,32
	SŁOWACJA	624,7	607,9	16,8	838,8	870,2	-31,3	74,5	69,9	2,07	1,87
	AUSTRIA	581,1	549,5	31,6	738,1	797,8	-59,6	78,7	68,9	1,93	1,69
	FINLANDIA	229,6	432,2	-202,5	329,9	621,1	-291,3	69,6	69,6	0,76	1,33
	GRECJA	204,9	61,1	143,8	226,5	75,2	151,4	90,5	81,3	0,68	0,19
	IRLANDIA	128,5	172,7	-44,3	192,4	301,9	-109,6	66,8	57,2	0,43	0,53
	PORTUGALIA	116,7	81,3	35,4	133,6	117,6	16,1	87,4	69,1	0,39	0,25
	SŁOWENIA	107,4	127,1	-19,7	153,2	217,9	-64,7	70,1	58,3	0,36	0,39
	CYPR	94,9	5,4	89,5	26,4	3,3	23,1	359,5	163,6	0,31	0,02
	LUKSEMBURG	27,6	43,4	-15,8	82,7	57,8	24,9	33,4	75,1	0,09	0,13
	MALTA	5,0	4,4	0,6	8,0	9,1	-1,1	62,5	48,4	0,02	0,01
1.1.2	POZOSTAŁE KRAJE UE	6 912,9	4 154,1	2 758,7	9 428,5	6 012,5	3 416,0	73,3	69,1	22,91	12,76
	WIELKA BRYTANIA	1 872,0	937,3	934,7	2 278,1	1 300,3	977,8	82,2	72,1	6,20	2,88
	REPUBLIKA CZESKA	1 684,6	1 111,5	573,1	2 116,2	1 632,2	484,0	79,6	68,1	5,58	3,42
	SZWECJA	859,7	634,6	225,0	1 297,7	950,9	346,9	66,2	66,7	2,85	1,95
	WĘGRY	772,2	627,3	144,9	1 095,2	907,3	187,9	70,5	69,1	2,56	1,93
	DANIA	599,2	452,9	146,3	791,2	540,6	250,6	75,7	83,8	1,99	1,39
	LITWA	364,7	130,7	234,0	619,8	248,1	371,7	58,8	52,7	1,21	0,40
	RUMUNIA	359,4	144,7	214,8	582,0	224,5	357,5	61,8	64,5	1,19	0,44
	ŁOTWA	177,6	37,4	140,2	261,7	71,1	190,6	67,9	52,6	0,59	0,11
	ESTONIA	116,9	21,6	95,3	223,2	42,1	181,1	52,4	51,3	0,39	0,07
	BUŁGARIA	106,6	54,6	52,0	163,3	93,6	69,7	65,3	58,3	0,35	0,17
1.2	EFTA	810,5	739,7	70,8	977,2	1 036,2	-59,0	82,9	71,4	2,69	2,27
	NORWEGIA	547,6	404,6	142,9	663,4	559,0	104,4	82,5	72,4	1,81	1,24
	SZWAJCARIA	249,1	317,2	-68,1	278,5	454,9	-176,4	89,4	69,7	0,83	0,97
	ISLANDIA	9,6	13,9	-4,3	30,9	16,6	14,4	31,1	83,7	0,03	0,04
	LIECHTENSTEIN	4,2	4,0	0,3	4,3	5,7	-1,4	97,7	70,2	0,01	0,01
1.3	POZOSTAŁE KRAJE ROZWIŃNIĘTE GOSPODARCZO	893,2	1 793,3	-900,1	966,4	2 206,3	-1 239,9	92,4	81,3	2,96	5,51
	STANY ZJEDN. AMERYKI	469,7	847,2	-377,4	517,5	937,2	-419,7	90,8	90,4	1,56	2,60
	KANADA	148,5	59,9	88,6	134,3	83,4	50,8	110,6	71,8	0,49	0,18
	JAPONIA	59,5	672,1	-612,6	92,9	933,3	-840,4	64,0	72,0	0,20	2,07
	INNE	215,5	214,1	1,3	221,7	252,4	-30,6	97,2	84,8	0,71	0,66

OBROTY TOWAROWE POLSKI ZA 4 M-CE 2009 ROKU Z KRAJAMI ROZWIŃNIĘTYMI GOSPODARCZO I POZOSTAŁYMI
/ analogiczny okres poprzedniego roku = 100%/

Lp.	Nazwa ugrupowania	4 M-CE 2009			4 M-CE 2008			Dynamika		Udział w	
		Eksport	Import	Saldo	Eksport	Import	Saldo	Eksportu	Importu	eksporcie	imporcie
		w mln EUR			w mln EUR			w %		w %	
	POLSKA	30 173,0	32 546,5	-2 373,5	39 016,9	46 116,6	-7 099,7	77,3	70,6	100,0	100,0
2.	POZOSTAŁE KRAJE (*), W TYM:	4 299,3	10 428,8	-6 129,5	6 199,7	13 712,2	-7 512,5	69,3	76,1	14,25	32,04
2.1	WNP	2 278,3	3 426,1	-1 147,9	3 753,7	5 647,3	-1 893,6	60,7	60,7	7,55	10,53
	ROSJA	1 117,5	2 991,6	-1 874,1	1 890,0	4 386,2	-2 496,3	59,1	68,2	3,70	9,19
	UKRAINA	732,5	194,7	537,8	1 374,4	466,0	908,3	53,3	41,8	2,43	0,60
	BIAŁORUS	270,1	144,4	125,7	306,3	322,2	-15,8	88,2	44,8	0,90	0,44
	KAZACHSTAN	69,4	74,0	-4,6	78,8	117,1	-38,3	88,1	63,2	0,23	0,23
	MOŁDOWA	24,8	6,2	18,6	21,3	10,5	10,7	116,4	59,0	0,08	0,02
	UZBEKISTAN	24,3	9,3	15,1	37,3	24,2	13,1	65,1	38,4	0,08	0,03
	AZERBEJDŻAN	17,6	1,0	16,6	17,5	109,3	-91,8	100,6	0,9	0,06	0,00
	GRUZJA	9,0	2,2	6,8	11,8	3,3	8,6	76,3	66,7	0,03	0,01
	KIRGISTAN	5,4	0,1	5,3	6,3	0,4	5,9	85,7	25,0	0,02	0,00
	ARMENIA	4,0	0,8	3,3	3,7	2,8	0,9	108,1	28,6	0,01	0,00
	TURKMENISTAN	2,7	0,4	2,3	2,6	202,7	-200,1	103,8	0,2	0,01	0,00
	TADŻYKISTAN	0,8	1,5	-0,7	3,8	2,6	1,2	21,1	57,7	0,00	0,00
2.2	INNE (**), W TYM:	2 021,1	7 002,7	-4 981,6	2 446,0	8 064,9	-5 618,9	82,6	86,8	6,70	21,52
	CHINY	301,1	3 262,9	-2 961,8	310,5	3 411,7	-3 101,2	97,0	95,6	1,00	10,03

* - Kraje inne od zaliczonych umownie do grupy krajów rozwiniętych gospodarczo wykazanych w wierszu 1. (patrz: Wyjaśnienia, punkt 3.2)

** - Pozostałe kraje z wyjątkiem WNP

ŚREDNIOMIESIĘCZNE OBROTY TOWAROWE W OKRESIE PRZED I PO WYSTĄPIENIU KRYZYSU W PRZEKROJU GEOGRAFICZNYM
/ analogiczny okres poprzedniego roku = 100%/

Lp.	Nazwa ugrupowania	styczeń 2008 - wrzesień 2008					listopad 2008 - kwiecień 2009				
		Eksport		Import		Saldo	Eksport		Import		Saldo
		średniomiesięcznie	udział	średniomiesięcznie	udział	średniomiesięcznie	średniomiesięcznie	udział	średniomiesięcznie	udział	średniomiesięcznie
	POLSKA	9 852,2	100,0	11 851,4	100,0	-1 999,2	7 517,1	100,0	8 649,9	100,0	-1 132,8
1	KRAJE ROZWIŃIĘTE GOSPODARCZO, W TYM:	8 150,8	82,7	8 238,5	69,5	-87,6	6 367,5	84,7	5 819,9	67,28	547,53
1.1	UNIA EUROPEJSKA	7 644,6	77,6	7 368,0	62,2	276,6	5 935,2	79,0	5 142,8	59,45	792,40
1.1.1	KRAJE STREFY EURO	5 271,5	53,5	5 834,5	49,2	-563,0	4 196,2	55,8	4 061,9	46,96	134,28
	NIEMCY	2 463,4	25,0	2 759,9	23,3	-296,5	1 960,1	26,1	1 871,7	21,64	88,36
	FRANCJA	610,5	6,2	571,8	4,8	38,7	506,5	6,7	388,4	4,49	118,06
	WŁOCHY	592,1	6,0	765,0	6,5	-172,9	508,0	6,8	553,0	6,39	-44,99
	NIDERLANDY	392,5	4,0	396,1	3,3	-3,5	317,6	4,2	283,0	3,27	34,63
	BELGIA	256,9	2,6	287,8	2,4	-30,9	187,4	2,5	194,2	2,25	-6,80
	HISZPANIA	253,3	2,6	249,1	2,1	4,1	187,4	2,5	207,8	2,40	-20,34
	SŁOWACJA	228,0	2,3	225,3	1,9	2,7	166,1	2,2	156,6	1,81	9,50
	AUSTRIA	190,1	1,9	212,8	1,8	-22,7	144,7	1,9	146,3	1,69	-1,59
	FINLANDIA	83,0	0,8	169,0	1,4	-86,0	56,0	0,7	123,8	1,43	-67,76
	GRECJA	50,9	0,5	19,8	0,2	31,2	46,4	0,6	15,1	0,17	31,35
	IRLANDIA	42,7	0,4	75,1	0,6	-32,4	35,9	0,5	50,8	0,59	-14,94
	SŁOWENIA	38,3	0,4	50,5	0,4	-12,2	26,4	0,4	35,1	0,41	-8,73
	PORTUGALIA	32,4	0,3	29,6	0,2	2,8	27,5	0,4	20,7	0,24	6,77
	LUKSEMBURG	26,6	0,3	18,8	0,2	7,8	7,3	0,1	11,5	0,13	-4,28
	CYPR	8,7	0,1	1,4	0,0	7,3	17,6	0,2	2,8	0,03	14,85
	MALTA	1,9	0,0	2,6	0,0	-0,6	1,2	0,0	1,1	0,01	0,18
1.1.2	POZOSTAŁE KRAJE UE	2 373,1	24,1	1 533,5	12,9	839,6	1 739,0	23,1	1 080,9	12,50	658,12
	WIELKA BRYTANIA	561,0	5,7	328,4	2,8	232,6	454,4	6,0	246,2	2,85	208,18
	REPUBLIKA CZESKA	548,9	5,6	431,3	3,6	117,6	430,4	5,7	289,5	3,35	140,81
	SZWECJA	314,5	3,2	237,6	2,0	76,9	218,3	2,9	171,5	1,98	46,81
	WĘGRY	278,2	2,8	218,6	1,8	59,7	193,6	2,6	155,0	1,79	38,62
	DANIA	192,5	2,0	143,9	1,2	48,6	148,2	2,0	112,8	1,30	35,31
	LITWA	158,1	1,6	67,2	0,6	90,9	98,0	1,3	35,7	0,41	62,30
	RUMUNIA	154,7	1,6	56,1	0,5	98,6	90,8	1,2	38,2	0,44	52,54
	ŁOTWA	69,8	0,7	14,8	0,1	55,0	45,9	0,6	10,9	0,13	35,01
	ESTONIA	53,4	0,5	11,0	0,1	42,4	31,0	0,4	5,9	0,07	25,16
	BULGARIA	41,8	0,4	24,2	0,2	17,6	28,6	0,4	14,7	0,17	13,81
1.2	EFTA	244,3	2,5	290,6	2,5	-46,3	203,0	2,7	196,5	2,27	6,50
	NORWEGIA	164,5	1,7	169,0	1,4	-4,5	135,7	1,8	99,7	1,15	36,06
	SZWAJCARIA	70,4	0,7	115,8	1,0	-45,4	63,2	0,8	91,0	1,05	-27,77
	ISLANDIA	8,5	0,1	4,3	0,0	4,2	2,9	0,0	4,7	0,05	-1,77
	LIECHTENSTEIN	1,0	0,0	1,6	0,0	-0,6	1,0	0,0	1,0	0,01	-0,02
1.3	POZOSTAŁE KRAJE ROZWIŃIĘTE GOSPODARCZO	262,0	2,7	579,8	4,9	-317,9	229,3	3,1	480,7	5,56	-251,38
	STANY ZJEDN. AMERYKI	139,8	1,4	250,3	2,1	-110,6	122,9	1,6	230,0	2,66	-107,14
	KANADA	36,7	0,4	21,9	0,2	14,9	37,4	0,5	17,3	0,20	20,12
	JAPONIA	22,6	0,2	243,4	2,1	-220,8	16,3	0,2	176,9	2,05	-160,63
	INNE	62,8	0,6	64,2	0,5	-1,4	52,7	0,7	56,5	0,65	-3,73

ŚREDNIOMIESIĘCZNE OBROTY TOWAROWE W OKRESIE PRZED I PO WYSTĄPIENIU KRYZYSU W PRZEKROJU GEOGRAFICZNYM
/ analogiczny okres poprzedniego roku = 100%/

Lp.	Nazwa ugrupowania	styczeń 2008 - wrzesień 2008					listopad 2008 - kwiecień 2009				
		Eksport		Import		Saldo	Eksport		Import		Saldo
		średniomiesięcznie	udział	średniomiesięcznie	udział	średniomiesięcznie	średniomiesięcznie	udział	średniomiesięcznie	udział	średniomiesięcznie
	POLSKA	9 852,2	100,0	11 851,4	100,0	-1 999,2	7 517,1	100,0	8 649,9	100,0	-1132,8
2.	POZOSTAŁE KRAJE (*), W TYM:	1 701,3	17,3	3 612,9	30,5	-1 911,6	1 149,6	15,3	2 830,0	32,7	-1680,3
2.1	WNP	1 048,8	10,6	1 511,1	12,8	-462,3	635,7	8,5	994,1	11,5	-358,4
	ROSJA	521,1	5,3	1 183,2	10,0	-662,2	316,3	4,2	828,4	9,6	-512,0
	UKRAINA	388,4	3,9	138,3	1,2	250,1	197,5	2,6	64,6	0,7	132,8
	BIAŁORUS	87,9	0,9	79,7	0,7	8,3	75,0	1,0	42,2	0,5	32,8
	KAZACHSTAN	22,2	0,2	29,2	0,2	-7,0	21,8	0,3	21,4	0,2	0,4
	MOŁDOWA	10,5	0,1	7,6	0,1	2,9	7,0	0,1	3,4	0,0	3,5
	UZBEKISTAN	5,7	0,1	3,5	0,0	2,2	5,6	0,1	1,5	0,0	4,2
	AZERBEJDŻAN	5,4	0,1	12,4	0,1	-7,0	5,2	0,1	0,4	0,0	4,8
	GRUZJA	2,8	0,0	0,6	0,0	2,2	2,6	0,0	0,6	0,0	2,0
	KIRGISTAN	1,8	0,0	0,1	0,0	1,7	1,7	0,0	0,0	0,0	1,6
	TURKMENISTAN	1,1	0,0	55,3	0,5	-54,2	1,1	0,0	31,0	0,4	-29,9
	TADŻYKISTAN	1,0	0,0	0,6	0,0	0,4	0,2	0,0	0,4	0,0	-0,1
	ARMENIA	1,0	0,0	0,7	0,0	0,3	1,7	0,0	0,2	0,0	1,5
2.2	INNE (**), W TYM:	652,5	6,6	2 101,9	17,7	-1 449,4	513,9	6,8	1 835,9	21,2	-1321,9
	CHINY	74,8	0,8	0,0	7,6	-828,4	72,0	1,0	852,4	9,9	-780,4

* - Kraje inne od zaliczonych umownie do grupy krajów rozwiniętych gospodarczo wykazanych w wierszu 1. (patrz: Wyjaśnienia, punkt 3.2)
** - Pozostałe kraje z wyjątkiem WNP

OBROTY TOWAROWE POLSKI ZA 4 M-CE 2009 ROKU wg sekcji i działów
/ analogiczny okres poprzedniego roku =100% /

Lp.	Kod CN	Nazwa sekcji / działu	4 M-CE 2009			4 M-CE 2008			Dynamika		Udział w	
			Eksport	Import	Saldo	Eksport	Import	Saldo	Eksportu	Importu	eksporcje	importcje
			w mln EUR			w mln EUR			W %		w %	
Obroty Polski ogółem			30 173,02	32 546,49	-2 373,46	39 016,94	46 116,61	-7 099,67	77,3	70,6	100,00	100,00
Sekcja I	Zwierzęta żywe; produkty pochodzenia zwierzęcego		1 079,39	736,37	343,02	1 262,83	684,43	578,41	85,5	107,6	3,58	2,26
1	01	ZWIERZĘTA ŻYWE	75,89	42,71	33,18	76,46	40,98	35,48	99,3	104,2	0,25	0,13
2	02	MIĘSO I PODROBY JADALNE	497,71	307,16	190,55	544,14	244,39	299,76	91,5	125,7	1,65	0,94
3	03	RYBY I SKORUPIAKI, MIĘCZAKI I INNE BEZKRĘGOWCE WODNE	139,08	230,60	-91,52	174,57	235,90	-61,33	79,7	97,8	0,46	0,71
4	04	PROD.MLECZ; JAJA PTASIE; MIÓD NAT. JADALNE PROD. POCH. ZWIERZ. G.I.N.WYM.	327,10	92,02	235,08	426,27	91,52	334,74	76,7	100,5	1,08	0,28
5	05	PRODUKTY POCHODZENIA ZWIERZĘCEGO, GDZIE INDEJ NIE WYMIENIONE	39,61	63,88	-24,27	41,40	71,64	-30,25	95,7	89,2	0,13	0,20
Sekcja II	Produkty pochodzenia roślinnego		802,70	856,80	-54,09	662,77	1 045,35	-382,57	121,1	82,0	2,66	2,63
6	06	ŻYWE DRZEWA I IN. ROSL.; BULWY, KORZENI I POD.; CIĘTE KWIATY I OZDOB. ŁSĆCIE	31,74	78,38	-46,64	39,95	89,96	-50,01	79,4	87,1	0,11	0,24
7	07	WARZYWA ORAZ NIEKTÓRE KORZENIE I BULWY JADALNE	207,00	168,42	38,58	250,98	174,66	76,32	82,5	96,4	0,69	0,52
8	08	OWOCE I ORZECHY JADALNE; SKÓRKI OWOCÓW CYTRUSOWYCH LUB MELONÓW	275,70	264,24	11,45	202,83	344,76	-141,94	135,9	76,6	0,91	0,81
9	09	KAWA, HERBATA, HERBATA PARAGWAJSKA I PRZYPRAWY	64,48	97,66	-33,18	42,57	89,54	-46,97	151,5	109,1	0,21	0,30
10	10	ZBOŻA	144,52	85,05	59,47	39,80	154,37	-114,57	363,1	55,1	0,48	0,26
11	11	PRODUKTY PRZEMYSŁU MŁYNSKIEGO; SŁÓD; SKROBIE; INULINA; GLUTEN PSZENNY	35,52	53,60	-18,08	32,90	64,29	-31,39	108,0	83,4	0,12	0,16
12	12	NASION. OWOC. OLEIS; ZIARN. NASION. OWOC. RÓŻNE; ROSL. PRZEM. LECZN.; SŁOMA, PASZA	39,11	87,86	-48,75	49,65	103,04	-53,38	78,8	85,3	0,13	0,27
13	13	SZELAK; GUMY, ŻYWICE ORAZ INNE SOKI I EKSTRAKTY ROŚLINNE	3,30	19,60	-16,30	2,36	23,10	-20,74	139,8	84,8	0,01	0,06
14	14	MATER. ROŚLINNE DO WYPLATANIA; PROD. POCHODZENIA ROŚLINNEGO G.I.N.WYM	1,33	1,98	-0,64	1,72	1,61	0,11	77,3	123,0	0,00	0,01
Sekcja III	Tłuszcze i oleje pochodzenia zwier. lub roślin. oraz prod. ich rozkładu;		73,47	133,85	-60,38	71,36	177,18	-105,81	103,0	75,5	0,24	0,41
15	15	TŁUSZ. OLEJE ZWIERZ. ROSL. PROD. ICH ROZKŁ.; TŁUSZ. JADAL.; WOSKI ZWIERZ. ROSL.	73,47	133,85	-60,38	71,36	177,18	-105,81	103,0	75,5	0,24	0,41
Sekcja IV	Gotowe artyk. spożyw.; napoje bezalkoh., alkohol i ocet; tytoń		1 597,24	1 163,86	433,38	1 578,91	1 166,50	412,41	101,2	99,8	5,29	3,58
16	16	PRZETWORY Z MIĘSA, RYB, SKORUPIAKÓW, MIĘCZAKÓW, BEZKRĘGOWCÓW WODNYCH	181,52	44,46	137,06	168,72	42,44	126,28	107,6	104,8	0,60	0,14
17	17	CUKRY I WYROBY CUKIERNICZE	92,85	80,53	12,31	117,02	66,01	51,01	79,3	122,0	0,31	0,25
18	18	KAKAO I PRZETWORY Z KAKAO	165,38	144,46	20,92	135,84	133,60	2,25	121,7	108,1	0,55	0,44
19	19	PRZETWORY ZE ZBÓŻ, MAKI, SKROBI LUB MLEKA; PIECZYWA CUKIERNICZE	214,12	124,78	89,35	265,17	112,54	152,63	80,7	110,9	0,71	0,38
20	20	PRZETWORY Z WARZYW, OWOCÓW, ORZECHÓW LUB INNYCH CZĘŚCI ROŚLIN	210,93	125,46	85,47	239,81	137,33	102,48	88,0	91,4	0,70	0,39
21	21	RÓŻNE PRZETWORY SPOŻYWCZE	241,14	202,03	39,11	231,87	200,50	31,36	104,0	100,8	0,80	0,62
22	22	NAPOJE BEZALKOHOLOWE, ALKOHOLOWE I OCET	99,31	110,91	-11,59	99,19	133,65	-34,46	100,1	83,0	0,33	0,34
23	23	POZOSTAŁOŚCI I ODPADY PRZEMYSŁU SPOŻYWCZEGO; GOTOWA PASZA DLA ZWIERZĄT	90,49	241,06	-150,57	93,75	279,21	-185,46	96,5	86,3	0,30	0,74
24	24	TYTOŃ I PRZETWORZONE NAMIASKI TYTONIU	301,49	90,17	211,32	227,53	61,22	166,30	132,5	147,3	1,00	0,28
ARTYKUŁY ROLNO-SPOŻYWCZE			3 552,80	2 890,88	661,93	3 575,87	3 073,46	502,44	99,4	94,1	11,77	8,88

Lp.	Kod CN	Nazwa sekcji / działu	4 M-CE 2009			4 M-CE 2008			Dynamika		Udział w	
			Eksport	Import	Saldo	Eksport	Import	Saldo	Eksporu	Importu	eksporcje	importcie
			w mln EUR			w mln EUR			W %		w %	
Obroty Polski ogółem			30 173,02	32 546,49	-2 373,46	39 016,94	46 116,61	-7 099,67	77,3	70,6	100,00	100,00
Sekcja V	Produkty mineralne		908,30	2 735,30	-1 826,99	1 658,67	5 480,36	-3 821,69	54,8	49,9	3,01	8,40
25	25	SÓL; SIARKA; ZIEMIE I KAMIEŃ; MATERIAŁY GIPSOWE; WAPNO I CEMENT	36,98	108,80	-71,82	67,04	201,37	-134,33	55,2	54,0	0,12	0,33
26	26	RUDY METALI; ŻUŻEL I POPIÓŁ	21,10	48,93	-27,83	35,47	238,97	-203,50	59,5	20,5	0,07	0,15
27	27	PALIWA MINERALNE; OLEJE MINERALNE I PRODUKTY ICH DESTYLACJI; SUBSTANCJE BITU	850,23	2 577,57	-1 727,34	1 556,16	5 040,02	-3 483,86	54,6	51,1	2,82	7,92
PRODUKTY MINERALNE			908,30	2 735,30	-1 826,99	1 658,67	5 480,36	-3 821,69	54,8	49,9	3,01	8,40
Sekcja VI	Produkty przemysłu chemicznego i przemysłów pokrewnych		1 847,69	3 322,65	-1 474,96	2 142,36	4 318,81	-2 176,45	86,2	76,9	6,12	10,21
28	28	CHEMIKALIA NIEORGANICZNE; ORGANICZNE LUB NIEORGANICZNE ZWIĄZKI METALI SZŁAK	136,55	168,48	-31,93	180,15	230,48	-50,33	75,8	73,1	0,45	0,52
29	29	CHEMIKALIA ORGANICZNE	196,37	484,02	-287,65	389,97	733,44	-343,47	50,4	66,0	0,65	1,49
30	30	PRODUKTY FARMACEUTYCZNE	344,99	1 053,73	-708,74	322,86	1 309,45	-986,59	106,9	80,5	1,14	3,24
31	31	NAWOZY	147,27	113,10	34,17	212,89	203,81	9,08	69,2	55,5	0,49	0,35
32	32	GARBNIKI; BARWNIKI; PIGMENTY; FARB; LAKIERY; KIT; MASY USZCZEL. ATRAMENTY. X	97,86	299,38	-201,52	142,80	391,90	-249,10	68,5	76,4	0,32	0,92
33	33	OLEJKI ETERYCZNE; REZINOIDY; PREPARATY PERFUMERYJNE; KOSMETYCZ. TOALETOWE	519,81	356,68	163,13	483,08	373,48	109,60	107,6	95,5	1,72	1,10
34	34	MYDŁO; PREP. PIORAĆCE; SMAROWE; DO CZYSZCZ. SZOROW; SWIECE; PREP. DENTYSTYCZ.	265,79	178,99	86,79	241,20	214,05	27,15	110,2	83,6	0,88	0,55
35	35	SUBSTANCJE BIAŁKOWE; SKROBIE MODYFIKOWANE; KLEJE; ENZYMY	37,43	108,67	-71,23	47,23	128,01	-80,78	79,3	84,9	0,12	0,33
36	36	MATERIAŁY WYBUCHOWE; PIROTECHNICZNE; ŁATWOPALNE; ZAPĄŁKI; STOPY PIROFORYCZ	8,33	3,82	4,51	9,26	4,30	4,95	90,0	88,8	0,03	0,01
37	37	MATERIAŁY FOTOGRAFICZNE I KINEMATOGRAFICZNE	4,11	29,19	-25,08	4,43	40,84	-36,41	92,8	71,5	0,01	0,09
38	38	PRODUKTY CHEMICZNE RÓŻNE	89,17	526,58	-437,41	108,48	689,04	-580,56	82,2	76,4	0,30	1,62
Sekcja VII	Tworzywa sztuczne i wyroby z nich; kauczuk i wyroby z kauczuku		1 721,30	2 213,54	-492,24	2 386,33	3 221,83	-835,51	72,1	68,7	5,70	6,80
39	39	TWORZYWA SZTUCZNE I ARTYKUŁY Z NICH	1 088,53	1 706,56	-618,03	1 549,41	2 484,39	-934,99	70,3	68,7	3,61	5,24
40	40	KAUCZUK I WYROBY Z KAUCZUKU	632,77	506,98	125,79	836,92	737,44	99,48	75,6	68,7	2,10	1,56
WYROBY PRZEMYSŁU CHEMICZNEGO			3 568,99	5 536,19	-1 967,20	4 528,69	7 540,64	-3 011,96	78,8	73,4	11,83	17,01
Sekcja VIII	Skóry i skórki surowe, skóry wypr., skóry futer. i wyroby z nich;		108,07	184,24	-76,17	159,78	287,10	-127,32	67,6	64,2	0,36	0,57
41	41	SKÓRY I SKÓRKI SUROWE (Z WYJĄTKIEM SKÓR FUTERK.) ORAZ SKÓRA WYPRAWIONA	32,61	82,64	-50,02	50,93	156,66	-105,73	64,0	52,8	0,11	0,25
42	42	W ZE SKÓRY; W SIODŁ. I RYM.; ART. PODR. TORBY RĘCZNE; ART. Z WNE. TRZ. ZWIERZ. +	37,65	94,71	-57,06	63,27	110,00	-46,74	59,5	86,1	0,12	0,29
43	43	SKÓRY FUTERKOWE I FUTRA SZTUCZNE; WYROBY Z NICH	37,81	6,90	30,91	45,58	20,44	25,14	83,0	33,8	0,13	0,02
SKÓRY			108,07	184,24	-76,17	159,78	287,10	-127,32	67,6	64,2	0,36	0,57
Sekcja IX	Drewno i wyroby z drewna; węgiel drzewny; korek i wyroby z korka;		658,76	281,35	377,41	937,41	457,93	479,48	70,3	61,4	2,18	0,86
44	44	DREWNO I WYROBY Z DREWNA; WĘGIEL DRZEWNY	650,32	272,37	377,95	925,43	447,63	477,80	70,3	60,8	2,16	0,84
45	45	KOREK I WYROBY Z KORKA	0,73	2,29	-1,56	1,43	3,26	-1,83	51,0	70,2	0,00	0,01
46	46	WYROBY ZE SŁOMY; ESPARTO ITP.; WYROBY KOSZYKARSKIE I WYROBY Z WIKLINY	7,70	6,68	1,02	10,55	7,04	3,51	73,0	94,9	0,03	0,02
Sekcja X	Ścier drzewny lub z innego włóknistego materiału celuloz.; papier		960,54	921,59	38,95	1 094,22	1 156,61	-62,39	87,8	79,7	3,18	2,83
47	47	ŚCIER DRZEWNY; MASA Z IN. MAT. CELULOZ.; MAKULAT. I ODPADY PAPIERU; TEKTURY	13,37	79,01	-65,64	27,77	98,21	-70,44	48,1	80,5	0,04	0,24
48	48	PAPIER; TEKTURA; WYROBY Z MASY PAPIERNICZEJ; PAPIERU; TEKTURY	785,15	772,60	12,55	889,63	981,67	-92,05	88,3	78,7	2,60	2,37
49	49	KSIĄŻKI; GAZETY; OBRAZKI; MANUSKRYPY; MASZYNY; PLANY; WYR. PRZEM. POLIGRAF.	162,02	69,98	92,04	176,82	76,73	100,09	91,6	91,2	0,54	0,22
WYROBY PRZEMYSŁU DRZEWNO-PAPIERNICZEGO			1 619,30	1 202,94	416,36	2 031,63	1 614,54	417,09	79,7	74,5	5,37	3,70

Lp.	Kod CN	Nazwa sekcji / działu	4 M-CE 2009			4 M-CE 2008			Dynamika		Udział w	
			Eksport	Import	Saldo	Eksport	Import	Saldo	Eksportu	Importu	eksportcie	importcie
			w mln EUR			w mln EUR			W %		w %	
Obroty Polski ogółem			30 173,02	32 546,49	-2 373,46	39 016,94	46 116,61	-7 099,67	77,3	70,6	100,00	100,00
Sekcja XI	Materiały i wyroby włókiennicze		1 107,35	1 685,56	-578,21	1 338,51	1 937,09	-598,59	82,7	87,0	3,67	5,18
50	50	JEDWAB	2,56	4,77	-2,21	0,71	5,20	-4,49	360,6	91,7	0,01	0,01
51	51	WĘLNIA, CIENKA LUB GRUBA SIERSIĆ ZWIERZ., PRZĘDZA I TKAN. Z WŁOSIA KOŃSK.	31,68	43,30	-11,62	45,90	67,75	-21,85	69,0	63,9	0,10	0,13
52	52	BAWELNA	13,33	110,22	-96,89	16,60	155,25	-138,64	80,3	71,0	0,04	0,34
53	53	INNE ROSLINNE MATER. WŁÓK., PRZĘDZA PAPIEROWA I TKAN. Z PRZĘDZY PAPIER.	5,61	7,30	-1,70	12,95	12,42	0,52	43,3	58,8	0,02	0,02
54	54	WŁÓKNA CHEMICZNE CIĄGLE	36,41	139,56	-103,14	72,10	211,23	-139,13	50,5	66,1	0,12	0,43
55	55	WŁÓKNA CHEMICZNE CIĘTE	12,71	90,57	-77,86	20,06	139,10	-119,04	63,4	65,1	0,04	0,28
56	56	WATA, FILC I WŁÓKNIANY; PRZĘDZE SPEC.; SZPAGAT, POWR. LINKI I LINY, WYR. Z NICH	35,51	91,62	-56,11	50,71	116,63	-65,92	70,0	78,6	0,12	0,28
57	57	DYWANY I INNE WŁÓKIENNICZE WYKŁADZINY PODLOGOWE	34,28	51,98	-17,70	50,48	69,71	-19,23	67,9	74,6	0,11	0,16
58	58	TKANINY SPECJ.; TKANINY PLUSZ.; KORONKI; TKANINY OBICIOWE; PASMANTERIA; HAFTY	9,96	53,65	-43,69	15,55	76,48	-60,93	64,1	70,1	0,03	0,16
59	59	TKANINY IMPREGN. POWLEK, POKRYW. L. LAMINOW.; WYROBY WŁÓKIEN. DO CEŁÓW TECHN.	45,47	106,13	-60,66	56,33	161,13	-104,80	80,7	65,9	0,15	0,33
60	60	DZIANINY	18,33	48,31	-29,98	25,73	70,48	-44,75	71,2	68,5	0,06	0,15
61	61	ODZIEŻ I DODATKI ODZIEŻOWE, Z DZIANIN	270,84	371,71	-100,87	260,80	328,10	-67,30	103,8	113,3	0,90	1,14
62	62	ODZIEŻ I DODATKI ODZIEŻOWE, INNE NIŻ Z DZIANIN	441,42	424,97	16,45	512,46	375,65	136,81	86,1	113,1	1,46	1,31
63	63	ARTYKUŁY WŁÓKIEN. INNE KONFEKCJONOWANE; ZESTAWY; ODZIEŻ UŻYWANA; SZMATY	149,23	141,48	7,76	198,12	147,96	50,16	75,3	95,6	0,49	0,43
Sekcja XII	Obuwie, nakrycia głowy, parasole, parasole przeciwson., laski,		119,61	243,61	-124,00	143,31	258,09	-114,78	83,5	94,4	0,40	0,75
64	64	OBUWIE, GETRY I WYROBY PODOBNE; ICH CZĘŚCI	97,57	208,64	-111,08	111,87	222,29	-110,42	87,2	93,9	0,32	0,64
65	65	NAKRYCIA GŁOWY I ICH CZĘŚCI	13,04	14,52	-1,48	18,43	15,00	3,43	70,8	96,8	0,04	0,04
66	66	PARASOLE, PARASOLE PRZECIWSŁONECZNE, LASKI, LASKI Z SIODEŁKIEM, BICZE, SZPICR	7,03	5,82	1,21	10,88	7,61	3,28	64,6	76,5	0,02	0,02
67	67	PREPAROWANE PIÓRA I PUCH ORAZ WYROBY Z PIÓR LUB PUCHU; SZTUCZNE KWIATY; W	1,97	14,63	-12,66	2,12	13,19	-11,07	92,9	110,9	0,01	0,04
WYROBY PRZEMYSŁU LEKKIEGO			1 226,96	1 929,17	-702,21	1 481,82	2 195,18	-713,37	82,8	87,9	4,07	5,93
Sekcja XIII	Wyroby z kamieni, gipsu, cementu, azbestu, miki i podob. mater.		532,05	429,73	102,32	818,97	648,41	170,56	65,0	66,3	1,76	1,32
68	68	WYROBY Z KAMIENI, GIPSU, CEMENTU, AZBESTU, MIKI I PODOBNYCH MATERIAŁÓW	125,80	91,46	34,34	189,24	146,90	42,34	66,5	62,3	0,42	0,28
69	69	WYROBY CERAMICZNE	165,90	118,20	47,70	258,53	161,64	96,89	64,2	73,1	0,55	0,36
70	70	SZKŁO I WYROBY ZE SZKŁA	240,35	220,07	20,28	371,20	339,87	31,33	64,7	64,8	0,80	0,68
Sekcja XIV	Perły naturalne lub hod., kamienie szlachetne lub półszlach.		188,26	86,78	101,48	201,32	118,78	82,54	93,5	73,1	0,62	0,27
71	71	PERŁY, KAMIEN. SZLACH. POŁSZL., METALE SZLACH., PLATER, SZTUCZ. BIŻUTER., MONETY	188,26	86,78	101,48	201,32	118,78	82,54	93,5	73,1	0,62	0,27
WYROBY CERAMICZNE			720,31	516,51	203,80	1 020,29	767,19	253,10	70,6	67,3	2,39	1,59
Sekcja XV	Wyroby nieszlachetne i wyroby z metali nieszlachetnych		2 885,35	3 137,90	-252,55	4 928,74	5 344,58	-415,84	58,5	58,7	9,56	9,64
72	72	ŻELAZO, ŻELIWO I STAL	522,38	1 126,66	-604,28	1 355,13	2 155,64	-800,51	38,5	52,3	1,73	3,46
73	73	WYROBY Z ŻELIWA I STALI	1 129,16	897,10	232,06	1 609,58	1 366,28	243,30	70,2	65,7	3,74	2,76
74	74	MIEDZ I WYROBY Z MIEDZI	460,04	202,60	257,44	818,98	381,13	437,84	56,2	53,2	1,52	0,62
75	75	NIKIEL I WYROBY Z NIKLU	5,33	33,52	-28,19	5,39	45,82	-40,43	98,9	73,2	0,02	0,10
76	76	ALUMINIUM I WYROBY Z ALUMINIUM	348,66	444,51	-95,86	512,16	728,62	-216,46	68,1	61,0	1,16	1,37
77	78	OLÓW I WYROBY Z OLÓWIU	17,69	10,43	7,27	36,96	30,04	6,93	47,9	34,7	0,06	0,03
78	79	CYNK I WYROBY Z CYNKU	38,28	17,43	20,85	57,69	42,01	15,68	66,4	41,5	0,13	0,05
79	80	CYNA I WYROBY Z CYNNU	5,22	7,28	-2,06	6,67	13,49	-6,82	78,3	54,0	0,02	0,02
80	81	POZOSTAŁE METALE NIESZLACHETNE; CERMETALE; WYROBY Z TYCH MATERIAŁÓW	2,36	14,38	-12,03	4,15	21,54	-17,39	56,9	66,8	0,01	0,04
81	82	NARZĘDZIA, PRZYBORY, NOŻE, ŁYŻKI, WIDELCE, ITP. SZTUCZE Z MET. NIESZL. CZĘŚCI	189,32	143,69	45,63	279,65	218,55	61,09	67,7	65,7	0,63	0,44
82	83	WYROBY RÓŻNE Z METALI NIESZLACHETNYCH	166,92	240,31	-73,39	242,39	341,47	-99,08	68,9	70,4	0,55	0,74
WYROBY METALURGICZNE			2 885,35	3 137,90	-252,55	4 928,74	5 344,58	-415,84	58,5	58,7	9,56	9,64

Lp.	Kod CN	Nazwa sekcji / działu	4 M-CE 2009			4 M-CE 2008			Dynamika		Udział w	
			Eksport	Import	Saldo	Eksport	Import	Saldo	Eksporu	Importu	eksporcje	importcie
			w mln EUR			w mln EUR			W %		w %	
Obroty Polski ogółem			30 173,02	32 546,49	-2 373,46	39 016,94	46 116,61	-7 099,67	77,3	70,6	100,00	100,00
Sekcja XVI	Maszyny i urządzenia mechaniczne; sprzęt elektrycz.; części do nich;		7 920,61	8 198,69	-278,08	9 941,37	11 030,26	-1 088,88	79,7	74,3	26,25	25,19
83	84	REAKTORY JĄDROWE,KOTŁY,MASZYNY I URZĄDZENIA MECHANICZ.ORAZ ICH CZĘŚCI	3 807,84	4 421,46	-613,63	5 038,34	6 401,35	-1 363,01	75,6	69,1	12,62	13,59
84	85	MASZYNY I URZĄDZ.ELEKTR.,REJESTRAT.I.ODTWARZ.DWIĘKU,OBRAZU,I.ICH CZĘŚCI	4 112,78	3 777,23	335,55	4 903,03	4 628,91	274,12	83,9	81,6	13,63	11,61
Sekcja XVII	Pojazdy, statki powietrzne, jedn. pływające oraz wspóldz.urządz.		5 524,14	3 291,25	2 232,89	6 890,95	5 870,42	1 020,53	80,2	56,1	18,31	10,11
85	86	LOKOMOTYWY,TABOR SZYNOWY,OSPRZĘT TORÓW,URZĄDZENIA SYGNALIZACYJNE	149,11	69,35	79,75	147,75	122,00	25,75	100,9	56,8	0,49	0,21
86	87	POJAZDY NIESZYNOWE ORAZ ICH CZĘŚCI I AKCESORIA	4 673,57	2 673,91	1 999,65	5 909,80	5 174,67	735,13	79,1	51,7	15,49	8,22
87	88	STATKI POWIETRZNE,KOSMICZNE I ICH CZĘŚCI	68,93	41,11	27,81	73,45	60,32	13,13	93,8	68,2	0,23	0,13
88	89	STATKI,ŁODZIE ORAZ KONSTRUKCJE PŁYWAJĄCE	632,55	506,87	125,68	759,95	513,43	246,52	83,2	98,7	2,10	1,56
Sekcja XVIII	Przyrządy, narzędzia i aparaty optycz.,fotograf.,kinomatogr.pomiar.		278,38	968,28	-689,90	346,73	1 129,47	-782,73	80,3	85,7	0,92	2,98
89	90	PRZYRZĄDY,NARZĘDZIA,APARATY,OPTYCZ.FOTO,POMIAR,MEDYCZNE;I ICH CZĘŚCI	266,75	937,79	-671,04	333,01	1 088,92	-755,91	80,1	86,1	0,88	2,88
90	91	ZEGARY I ZEGARKI ORAZ ICH CZĘŚCI	7,82	23,14	-15,31	7,53	30,12	-22,59	103,9	76,8	0,03	0,07
91	92	INSTRUMENTY MUZYCZNE,CZĘŚCI I AKCESORIA DO TYCH WYROBÓW	3,81	7,36	-3,56	6,19	10,42	-4,23	61,6	70,6	0,01	0,02
WYROBY PRZEMYSŁU ELEKTROMASZYNOWEGO			13 723,13	12 458,22	1 264,91	17 179,05	18 030,15	-851,08	79,9	69,1	45,48	38,28
Sekcja XIX	Broń i amunicja; części i akcesoria		3,81	10,12	-6,31	4,43	19,95	-15,52	86,0	50,7	0,01	0,03
92	93	BRON I AMUNICJA, ICH CZĘŚCI I AKCESORIA	3,81	10,12	-6,31	4,43	19,95	-15,52	86,0	50,7	0,01	0,03
Sekcja XX	Wyroby różne		1 843,76	652,74	1 191,02	2 427,74	765,47	1 662,27	75,9	85,3	6,11	2,01
93	94	MEBLE;POSCIEL,MATERACE ITP.;LAMPY;REKLAMY SWIETLNE ITP.;BUDYNKI PREFABR.	1 767,07	411,68	1 355,39	2 323,59	526,30	1 797,29	76,0	78,2	5,86	1,26
94	95	ZABAWKI,GRY I ARTYKUŁY SPORTOWE;ICH CZĘŚCI I AKCESORIA	46,33	171,75	-125,42	58,30	156,63	-98,33	79,5	109,7	0,15	0,53
95	96	RÓŻNE WYROBY PRZEMYSŁOWE	30,36	69,31	-38,95	45,85	82,54	-36,69	66,2	84,0	0,10	0,21
Sekcja XXI	Działa sztuki, przedmioty kolekcjonerskie i antyki		1,46	4,58	-3,12	2,86	2,97	-0,11	51,0	154,2	0,00	0,01
96	97	DZIEŁA SZTUKI, PRZEDMIOTY KOLEKCJONERSKIE I ANTYKI	1,46	4,58	-3,12	2,86	2,97	-0,11	51,0	154,2	0,00	0,01
WYROBY RÓŻNE			1 849,03	667,44	1 181,59	2 435,03	788,39	1 646,64	75,9	84,7	6,13	2,05
Sekcja XXII	Pozostałe		10,77	1 276,89	-1 266,12	17,36	857,50	-840,14	62,0	148,9	0,04	3,92
97	98	KLASYFIKACJA SPECJALNA - DOSTAWY	0,00	0,28	-0,28	0,00	2,04	-2,04		13,7	0,00	0,00
98	99	SPECJALNE TRANSAKCJE HANDLOWE	10,77	1 276,60	-1 265,84	17,36	855,46	-838,10	62,0	149,2	0,04	3,92
		PCN nieznanne lub błędne	0,00	10,80	-10,80	0,00	137,53	-137,53		7,9	0,00	0,03
99	ZZ	PCN NIEZNANE LUB BŁĘDNE	0,00	10,80	-10,80	0,00	137,53	-137,53		7,9	0,00	0,03

ŚREDNIOMIESIĘCZNE OBROTY TOWAROWE W OKRESIE PRZED I PO WYSTĄPIENIU KRYZYSU W PRZEKROJU TOWAROWYM
/ analogiczny okres poprzedniego roku =100% /

Lp.	Kod CN	Nazwa sekcji / działu	styczeń 2008 - wrzesień 2008			listopad 2008 - kwiecień 2009						
			Eksport		Import		Eksport		Import		Saldo	
			średniomiesięcznie	udział	średniomiesięcznie	udział	średniomiesięcznie	udział	średniomiesięcznie	udział	średniomiesięcznie	
Obroty Polski ogółem			9 852,17	100,00	11 851,42	100,00	-1 999,24	7 517,12	100,00	8 649,9	100,00	-1 132,81
Sekcja I Zwierzęta żywe; produkty pochodzenia zwierzęcego			325,41	3,30	193,46	1,63	131,95	277,03	3,69	190,4	2,20	86,60
1	01	ZWIERZĘTA ŻYWE	18,95	0,19	13,53	0,11	5,42	18,77	0,25	10,7	0,12	8,08
2	02	MIEŚO I PODROBY JADALNE	143,45	1,46	82,18	0,69	61,27	128,80	1,71	78,0	0,90	50,84
3	03	RYBY I SKORUPIAKI,MIĘCZAKI I INNE BEZKRĘGOWCE WODNE	40,47	0,41	55,60	0,47	-15,13	36,54	0,49	63,7	0,74	-27,18
4	04	PROD.MLECZ,JAJA PTASIE,MIÓD NAT.,JADALNE PROD. POCH. ZWIERZ.G.I.N.WYM.	112,09	1,14	23,09	0,19	89,01	82,93	1,10	22,6	0,26	60,37
5	05	PRODUKTY POCHODZENIA ZWIERZĘCEGO,GDZIE INDZIEJ NIE WYMIENIONE	10,44	0,11	19,07	0,16	-8,62	9,98	0,13	15,5	0,18	-5,51
Sekcja II Produkty pochodzenia roślinnego			172,81	1,75	262,26	2,21	-89,44	186,66	2,48	216,2	2,50	-29,54
6	06	ŻYWE DRZEWA I IN.ROSL.,BULWY,KORZEN I POD.,CIĘTE KWIATY I OZDOB.LSCIE	8,09	0,08	20,52	0,17	-12,43	9,03	0,12	18,4	0,21	-9,41
7	07	WARZYWA ORAZ NIEKTÓRE KORZENIE I BULWY JADALNE	60,83	0,62	31,57	0,27	29,26	51,54	0,69	38,5	0,44	13,08
8	08	OWOCE I ORZECZY JADALNE;SKÓRKI OWOCÓW CYTRUSOWYCH LUB MELONÓW	59,05	0,60	81,46	0,69	-22,41	62,85	0,84	72,3	0,84	-9,41
9	09	KAWA, HERBATA, HERBATA PARAGWAJSKA I PRZYPRAWY	11,14	0,11	23,03	0,19	-11,88	13,47	0,18	23,5	0,27	-10,02
10	10	ZBOŻA	8,17	0,08	55,58	0,47	-47,41	29,60	0,39	19,9	0,23	9,72
11	11	PRODUKTY PRZEMYSŁU MLYNARSKIEGO;SŁÓD;SKROBIE;INULINA;GLUTEN PSZENNY	7,81	0,08	17,28	0,15	-9,47	7,95	0,11	12,6	0,15	-4,62
12	12	NASION.OWOC.OLEIS;ZIARN.NASION.OWOC.RÓŻNE;ROSL.PRZEM.LECZN;SŁOMA,PASZA	16,77	0,17	26,32	0,22	-9,55	11,10	0,15	25,9	0,30	-14,81
13	13	SZELAK;GUMY,ZYWICE ORAZ INNE SOKI I EKSTRAKTY ROŚLINNE	0,61	0,01	6,11	0,05	-5,50	0,80	0,01	4,7	0,05	-3,93
14	14	MATER.ROŚLINNE DO WYPLATANIA;PROD.POCHODZENIA ROŚLINNEGO G.I.N.WYM	0,35	0,00	0,39	0,00	-0,05	0,34	0,00	0,5	0,01	-0,16
Sekcja III Tłuszcze i oleje pochodzenia zwierz. lub roślin. oraz prod.ich rozkładu;			21,55	0,22	46,51	0,39	-24,96	18,62	0,25	36,1	0,42	-17,49
15	15	TŁUSZ,OLEJE ZWIERZ,ROSL.PROD.ICH ROZKL.;TŁUSZ.JADAL.WOSKI ZWIERZ,ROSL.	21,55	0,22	46,51	0,39	-24,96	18,62	0,25	36,1	0,42	-17,49
Sekcja IV Gotowe artyk.spożyw.;napoje bezalkoh.,alkohol i ocet; tytoń			417,84	4,24	307,30	2,59	110,54	394,71	5,25	300,9	3,48	93,80
16	16	PRZETWORY Z MIĘSA,RYB,SKORUPIAKÓW,MIĘCZAKÓW,BEZKRĘGOWCÓW WODNYCH	44,26	0,45	10,27	0,09	34,00	47,32	0,63	11,4	0,13	35,93
17	17	CUKRY I WYROBY CUKIERNICZE	32,28	0,33	19,11	0,16	13,17	25,77	0,34	19,1	0,22	6,69
18	18	KAKAO I PRZETWORY Z KAKAO	35,38	0,36	35,36	0,30	0,02	40,14	0,53	37,2	0,43	2,90
19	19	PRZETWORY ZE ZBÓŻ, MAKI, SKROBI LUB MLEKA ; PIECZYWA CUKIERNICZE	65,70	0,67	29,81	0,25	35,90	53,92	0,72	31,0	0,36	22,91
20	20	PRZETWORY Z WARZYW, OWOCÓW, ORZECHÓW LUB INNYCH CZĘŚCI ROŚLIN	66,53	0,68	31,64	0,27	34,89	56,33	0,75	32,1	0,37	24,22
21	21	RÓŻNE PRZETWORY SPOŻYWCZE	61,22	0,62	51,14	0,43	10,08	56,75	0,75	49,2	0,57	7,57
22	22	NAPOJE BEZALKOHOLOWE, ALKOHOLOWE I OCET	29,53	0,30	38,67	0,33	-9,14	24,62	0,33	33,4	0,39	-8,73
23	23	POZOSTAŁOŚCI I ODPADY PRZEMYSŁU SPOŻYWCZEGO; GOTOWA PASZA DLA ZWIERZĄT	22,57	0,23	73,28	0,62	-50,71	22,50	0,30	62,1	0,72	-39,57
24	24	TYTOŃ I PRZETWORZONE NAMIASTKI TYTONIU	60,36	0,61	18,02	0,15	42,33	67,36	0,90	25,5	0,29	41,89
ARTYKUŁY ROLNO-SPOŻYWCZE			937,62	9,52	809,53	6,83	128,08	877,03	11,67	743,7	8,60	133,37

Lp.	Kod CN	Nazwa sekcji / działu	styczeń 2008 - wrzesień 2008					listopad 2008 - kwiecień 2009				
			Eksport		Import		Saldo	Eksport		Import		Saldo
			średniomiesięcznie	udział	średniomiesięcznie	udział	średniomiesięcznie	średniomiesięcznie	udział	średniomiesięcznie	udział	średniomiesięcznie
Obroty Polski ogółem			9 852,17	100,00	11 851,42	100,00	-1 999,24	7 517,12	100,00	8 649,9	100,00	-1 132,81
Sekcja V	Produkty mineralne		455,34	4,62	1 546,86	13,05	-1 091,52	258,95	3,44	802,8	9,28	-543,81
25	25	SÓL; SIARKA; ZIEMIE I KAMIEŃ; MATERIAŁY GIPSOWE; WAPNO I CEMENT	23,63	0,24	62,29	0,53	-38,66	9,02	0,12	32,2	0,37	-23,19
26	26	RUDY METALI; ŻUŻEL I POPIÓŁ	7,33	0,07	70,83	0,60	-63,50	4,94	0,07	17,4	0,20	-12,41
27	27	PALIWA MINERALNE; OLEJE MINERALNE I PRODUKTY ICH DESTYLACJI; SUBSTANCJE BITU	424,38	4,31	1 413,74	11,93	-989,36	244,99	3,26	753,2	8,71	-508,20
PRODUKTY MINERALNE			455,34	4,62	1 546,86	13,05	-1 091,52	258,95	3,44	802,8	9,28	-543,81
Sekcja VI	Produkty przemysłu chemicznego i przemysłów pokrewnych		569,81	5,78	1 101,60	9,30	-531,79	455,44	6,06	858,6	9,93	-403,14
28	28	CHEMIKALIA NIEORGANICZNE; ORGANICZNE LUB NIEORGANICZNE ZWIĄZKI METALI SZLAC	46,26	0,47	61,82	0,52	-15,56	36,75	0,49	44,5	0,51	-7,80
29	29	CHEMIKALIA ORGANICZNE	89,69	0,91	186,84	1,58	-97,14	47,20	0,63	118,4	1,37	-71,21
30	30	PRODUKTY FARMACEUTYCZNE	89,92	0,91	337,87	2,85	-247,96	88,76	1,18	294,0	3,40	-205,22
31	31	NAWOZY	72,84	0,74	55,45	0,47	17,39	31,54	0,42	24,4	0,28	7,11
32	32	GARBNIKI; BARWNIKI; PIGMENTY; FARBY; LAKIERY; KIT; MASY USZCZEL; ATRAMENTY; X	40,99	0,42	103,47	0,87	-62,48	24,60	0,33	75,6	0,87	-51,02
33	33	OLEJKI ETERYCZNE; REZINOIDY; PREPARATY PERFUMERYJNE; KOSMETYCZ; TOALETOWE	120,07	1,22	97,78	0,83	22,29	126,40	1,68	87,6	1,01	38,81
34	34	MYDŁO; PREP. PIORAĆCE; SMAROWE; DO CZYSZCZ; SZOROW; SWIECE; PREP. DENTYSTYCZ.	66,68	0,68	55,68	0,47	11,00	66,12	0,88	44,9	0,52	21,22
35	35	SUBSTANCJE BIAŁKOWE; SKROBIE MODYFIKOWANE; KLEJE; ENZYMY	12,99	0,13	34,82	0,29	-21,83	9,39	0,12	27,5	0,32	-18,09
36	36	MATERIAŁY WYBUCHOWE; PIROTECHNICZNE; ŁATWOPALNE; ZAPALKI; STOPY PIROFORYCZ	2,50	0,03	1,62	0,01	0,88	2,37	0,03	2,8	0,03	-0,40
37	37	MATERIAŁY FOTOGRAFICZNE I KINEMATOGRAFICZNE	1,10	0,01	10,70	0,09	-9,60	1,02	0,01	7,7	0,09	-6,65
38	38	PRODUKTY CHEMICZNE RÓŻNE	26,77	0,27	155,55	1,31	-128,78	21,29	0,28	131,2	1,52	-109,90
Sekcja VII	Tworzywa sztuczne i wyroby z nich; kauczuk i wyroby z kauczuku		611,31	6,20	813,82	6,87	-202,51	428,37	5,70	562,1	6,50	-133,74
39	39	TWORZYWA SZTUCZNE I ARTYKUŁY Z NICH	403,81	4,10	632,85	5,34	-229,04	276,96	3,68	436,5	5,05	-159,58
40	40	KAUCZUK I WYROBY Z KAUCZUKU	207,50	2,11	180,96	1,53	26,53	151,41	2,01	125,6	1,45	25,85
WYROBY PRZEMYSŁU CHEMICZNEGO			1 181,12	11,99	1 915,42	16,16	-734,30	883,81	11,76	1 420,7	16,42	-536,88
Sekcja VIII	Skóry i skórki surowe, skóry wypr., skóry futer. i wyroby z nich;		32,21	0,33	67,53	0,57	-35,32	27,58	0,37	49,7	0,58	-22,17
41	41	SKÓRY I SKÓRKI SUROWE (Z WYJĄTKIEM SKÓR FUTERK.) ORAZ SKÓRA WYPRAWIONA	11,73	0,12	33,70	0,28	-21,97	8,39	0,11	23,2	0,27	-14,79
42	42	W.ZE SKÓRY; W.SIODŁ; I RYM.; ART.PODR.TORBY RĘCZNE; ART.Z WNĘTRZ; ZWIERZ.+	14,44	0,15	29,54	0,25	-15,09	9,39	0,12	23,5	0,27	-14,15
43	43	SKÓRY FUTERKOWE I FUTRA SZTUCZNE; WYROBY Z NICH	6,04	0,06	4,29	0,04	1,75	9,80	0,13	3,0	0,04	6,77
SKÓRY			32,21	0,33	67,53	0,57	-35,32	27,58	0,37	49,7	0,58	-22,17
Sekcja IX	Drewno i wyroby z drewna; węgiel drzewny; korek i wyroby z korka;		221,92	2,25	112,43	0,95	109,49	162,35	2,16	74,4	0,86	87,96
44	44	DREWNO I WYROBY Z DREWNA; WĘGIEL DRZEWNY	219,31	2,23	109,83	0,93	109,48	160,33	2,13	72,1	0,83	88,24
45	45	KOREK I WYROBY Z KORKA	0,35	0,00	0,80	0,01	-0,45	0,22	0,00	0,6	0,01	-0,39
46	46	WYROBY ZE SŁOMY; ESPARTO ITP; WYROBY KOSZYKARSKIE I WYROBY Z WIKLINY	2,27	0,02	1,81	0,02	0,46	1,79	0,02	1,7	0,02	0,11
Sekcja X	Ścier drzewny lub z innego włóknistego materiału celul.; papier		273,92	2,78	289,94	2,45	-16,01	235,46	3,13	238,3	2,76	-2,84
47	47	ŚCIER DRZEWNY; MASA Z IN.MAT.CELULOZ; MAKULAT; I ODPADY PAPIERU; TEKSTURY	7,02	0,07	27,03	0,23	-20,01	3,46	0,05	21,6	0,25	-18,19
48	48	PAPIER; TEKSTURA; WYROBY Z MASY PAPIERNICZEJ; PAPIERU; TEKSTURY	222,14	2,25	241,46	2,04	-19,32	190,95	2,54	197,8	2,29	-6,87
49	49	KSIĄŻKI; GAZETY; OBRAZKI; MANUSKRYPY; MASZYNOP; PLANY; WYR.PRZEM.POLIGRAF.	44,77	0,45	21,45	0,18	23,32	41,05	0,55	18,8	0,22	22,22
WYROBY PRZEMYSŁU DRZEWNO-PAPIERNICZEGO			495,84	5,03	402,37	3,40	93,48	397,81	5,29	312,7	3,61	85,12

Lp.	Kod CN	Nazwa sekcji / działu	styczeń 2008 - wrzesień 2008					listopad 2008 - kwiecień 2009				
			Eksport		Import		Saldo	Eksport		Import		Saldo
			średniomiesięcznie	udział	średniomiesięcznie	udział	średniomiesięcznie	średniomiesięcznie	udział	średniomiesięcznie	udział	średniomiesięcznie
Obroty Polski ogółem			9 852,17	100,00	11 851,42	100,00	-1 999,24	7 517,12	100,00	8 649,9	100,00	-1 132,81
Sekcja XI	Materiały i wyroby włókiennicze		322,77	3,28	475,04	4,01	-152,27	266,36	3,54	410,5	4,75	-144,18
50	50	JEDWAB	0,13	0,00	1,45	0,01	-1,33	0,64	0,01	1,2	0,01	-0,58
51	51	WĘLNA,CIENKA LUB GRUBA SIERSĆ ZWIERZ.,PRZĘDZA I TKAN.Z WŁOSIA KOŃSK.	10,10	0,10	16,61	0,14	-6,51	7,25	0,10	10,5	0,12	-3,24
52	52	BAWĘLNA	3,99	0,04	35,99	0,30	-32,00	3,55	0,05	29,8	0,34	-26,22
53	53	INNE ROSLINNE MATER.WŁÓK.,PRZĘDZA PAPIEROWA I TKAN.Z PRZĘDZY PAPIER.	2,61	0,03	2,18	0,02	0,43	1,58	0,02	2,2	0,03	-0,66
54	54	WŁÓKNA CHEMICZNE CIĄGLE	16,91	0,17	50,36	0,42	-33,45	9,79	0,13	36,0	0,42	-26,26
55	55	WŁÓKNA CHEMICZNE CIĘTE	5,12	0,05	33,79	0,29	-28,67	3,52	0,05	25,1	0,29	-21,63
56	56	WATA,FILC I WŁÓKNINY,PRZĘDZE SPEC,SZPAGAT,POWR,LINKI I LINY,WYR Z NICH	12,40	0,13	30,17	0,25	-17,77	8,86	0,12	22,6	0,26	-13,73
57	57	DYWANY I INNE WŁÓKIENNICZE WYKŁADZINY PODŁOGOWE	11,53	0,12	17,12	0,14	-5,60	8,86	0,12	15,1	0,17	-6,19
58	58	TKANINY SPECJ,TKANINY PLUSZ,KORONKI,TKANINY OBICIOWE,PASMANTERIA,HAFTY	3,70	0,04	18,49	0,16	-14,79	2,91	0,04	13,9	0,16	-10,98
59	59	TKANINY IMPREGN.POWLEK,POKRYW,L.LAMINOW,WYROBY WŁÓKIEN.DO CELÓW TECHN.	14,30	0,15	38,30	0,32	-24,00	11,06	0,15	27,2	0,31	-16,11
60	60	DZIANINY	6,22	0,06	16,87	0,14	-10,65	5,38	0,07	12,6	0,15	-7,20
61	61	ODZIEŻ I DODATKI ODZIEŻOWE, Z DZIANIN	65,64	0,67	84,22	0,71	-18,58	61,96	0,82	85,9	0,99	-23,93
62	62	ODZIEŻ I DODATKI ODZIEŻOWE, INNE NIŻ Z DZIANIN	121,15	1,23	92,63	0,78	28,52	103,88	1,38	93,7	1,08	10,17
63	63	ARTYKUŁY WŁÓKIENN.INNE KONFEKCJONOWANE,ZESTAWY,ODZIEŻ UŻYWANA:SZMATY	48,98	0,50	36,85	0,31	12,12	37,13	0,49	34,7	0,40	2,39
Sekcja XII	Obuwie, nakrycia głowy, parasole, parasole przeciwśln.,laski,		33,42	0,34	61,80	0,52	-28,38	27,12	0,36	52,8	0,61	-25,72
64	64	OBUWIE,GETRY I WYROBY PODOBNE,ICH CZĘŚCI	26,23	0,27	52,88	0,45	-26,65	22,13	0,29	44,9	0,52	-22,76
65	65	NAKRYCIA GŁOWY I ICH CZĘŚCI	4,84	0,05	4,12	0,03	0,72	3,17	0,04	3,4	0,04	-0,21
66	66	PARASOLE, PARASOLE PRZECIWSŁONECZNE, LASKI, LASKI Z SIODEŁKIEM, BICZE, SZPICR	1,81	0,02	1,45	0,01	0,36	1,38	0,02	1,4	0,02	0,00
67	67	PREPAROWANE PIÓRA I PUCH WYROBY Z PIÓR LUB PUCHU; SZTUCZNE KWIATY; W	0,54	0,01	3,35	0,03	-2,81	0,44	0,01	3,2	0,04	-2,75
WYROBY PRZEMYSŁU LEKKIEGO			356,19	3,62	536,84	4,53	-180,65	293,47	3,90	463,4	5,36	-169,90
Sekcja XIII	Wyroby z kamieni, gipsu, cementu, azbestu, miki i podob.mater.		205,74	2,09	167,30	1,41	38,44	135,57	1,80	113,6	1,31	21,93
68	68	WYROBY Z KAMIENI, GIPSU, CEMENTU, AZBESTU, MIKI I PODOBNYCH MATERIAŁÓW	49,66	0,50	41,26	0,35	8,40	32,36	0,43	25,5	0,29	6,87
69	69	WYROBY CERAMICZNE	65,21	0,66	41,68	0,35	23,53	41,65	0,55	30,8	0,36	10,90
70	70	SZKŁO I WYROBY ZE SZKŁA	90,88	0,92	84,37	0,71	6,51	61,56	0,82	57,4	0,66	4,16
Sekcja XIV	Pery naturalne lub hod., kamienie szlachetne lub półszlach.		47,76	0,48	27,70	0,23	20,06	45,47	0,60	22,3	0,26	23,17
71	71	PERLY,KAMIEN.SZLACH,PÓLSZL,METALE SZLACH,PLATER,SZTUCZ.BIŻUTER,MONETY	47,76	0,48	27,70	0,23	20,06	45,47	0,60	22,3	0,26	23,17
WYROBY CERAMICZNE			253,50	2,57	195,00	1,65	58,50	181,04	2,41	135,9	1,57	45,10
Sekcja XV	Wyroby nieszlachetne i wyroby z metali nieszlachetnych		1 336,78	13,57	1 387,46	11,71	-50,68	757,46	10,08	837,3	9,68	-79,84
72	72	ŻELAZO, ŻELIWO I STAL	411,13	4,17	570,57	4,81	-159,44	137,24	1,83	310,9	3,59	-173,69
73	73	WYROBY Z ŻELIWA I STALI	419,65	4,26	352,87	2,98	66,78	299,01	3,98	235,6	2,72	63,42
74	74	MIEDZ I WYROBY Z MIEDZI	208,44	2,12	97,33	0,82	111,11	121,33	1,61	50,9	0,59	70,42
75	75	NIKIEL I WYROBY Z NIKLU	1,55	0,02	10,73	0,09	-9,18	1,39	0,02	8,2	0,10	-6,85
76	76	ALUMINIUM I WYROBY Z ALUMINIUM	134,01	1,36	188,35	1,59	-54,34	86,24	1,15	116,4	1,35	-30,14
77	78	OLÓW I WYROBY Z OLOWIU	8,56	0,09	6,29	0,05	2,27	4,13	0,05	3,1	0,04	1,06
78	79	CYNK I WYROBY Z CYNKU	12,89	0,13	10,53	0,09	2,36	9,64	0,13	5,0	0,06	4,68
79	80	CYNA I WYROBY Z CYNK	1,59	0,02	3,50	0,03	-1,91	1,16	0,02	1,7	0,02	-0,57
80	81	POZOSTALE METALE NIESZLACHETNE,CERMETALE,WYROBY Z TYCH MATERIAŁÓW	1,16	0,01	5,29	0,04	-4,13	0,60	0,01	3,7	0,04	-3,14
81	82	NARZĘDZIA,PRZYBORY,NOŻE,ŁYŻKI,WIDELCE,ITP SZTUČCE Z MET.NIESZL.CZĘŚCI	73,15	0,74	53,09	0,45	20,06	54,30	0,72	37,6	0,44	16,67
82	83	WYROBY RÓŻNE Z METALI NIESZLACHETNYCH	64,66	0,66	88,91	0,75	-24,25	42,43	0,56	64,1	0,74	-21,70
WYROBY METALURGICZNE			1 336,78	13,57	1 387,46	11,71	-50,68	757,46	10,08	837,3	9,68	-79,84

Lp.	Kod CN	Nazwa sekcji / działu	styczeń 2008 - wrzesień 2008						listopad 2008 - kwiecień 2009				
			Eksport		Import		Saldo	Eksport		Import		Saldo	
			średniomiesięcznie	udział	średniomiesięcznie	udział	średniomiesięcznie	średniomiesięcznie	udział	średniomiesięcznie	udział	średniomiesięcznie	
Obroty Polski ogółem			9 852,17	100,00	11 851,42	100,00	-1 999,24	7 517,12	100,00	8 649,9	100,00	-1 132,81	
	Sekcja XVI	Maszyny i urządzenia mechaniczne; sprzęt elektrycz.; części do nich;	2 407,64	24,44	2 787,19	23,52	-379,54	1 957,62	26,04	2 197,0	25,40	-239,37	
83	84	REAKTORY JĄDROWE,KOTŁY,MASZYNY I URZĄDZENIA MECHANICZ.ORAZ ICH CZĘŚCI	1 231,93	12,50	1 604,60	13,54	-372,67	936,46	12,46	1 175,0	13,58	-238,50	
84	85	MASZYNY I URZĄDZ.ELEKTR.,REJESTRAT.I ODTWARZ.DWIEKU,OBRAZU,ICH CZĘŚCI	1 175,71	11,93	1 182,58	9,98	-6,88	1 021,15	13,58	1 022,0	11,82	-0,87	
	Sekcja XVII	Pojazdy, statki powietrzne, jedn. pływające oraz współdz.urząd.	1 725,94	17,52	1 421,96	12,00	303,99	1 338,35	17,80	861,1	9,96	477,21	
85	86	LOKOMOTYWY,TABOR SZYNOWY,OSPRZĘT TORÓW,URZĄDZENIA SYGNALIZACYJNE	41,41	0,42	27,02	0,23	14,38	38,84	0,52	20,8	0,24	18,07	
86	87	POJAZDY NIESZYNOWE ORAZ ICH CZĘŚCI I AKCESORIA	1 439,97	14,62	1 241,56	10,48	198,41	1 126,26	14,98	708,9	8,20	417,31	
87	88	STATKI POWIETRZNE,KOSMICZNE I ICH CZĘŚCI	15,70	0,16	11,83	0,10	3,88	25,18	0,33	20,4	0,24	4,82	
88	89	STATKI,ŁODZIE ORAZ KONSTRUKCJE PŁYWAJĄCE	228,86	2,32	141,54	1,19	87,32	148,07	1,97	111,1	1,28	37,01	
	Sekcja XVIII	Przyrządy, narzędzia i aparaty optycz.,fotograf.,kinomatogr.pomiar.	84,56	0,86	298,65	2,52	-214,08	70,08	0,93	263,0	3,04	-192,95	
89	90	PRZYRZĄDY,NARZĘDZIA,APARATY,OPTYCZ,FOTO,POMIAR,MEDYCZNE,I ICH CZĘŚCI	81,27	0,82	288,19	2,43	-206,91	67,12	0,89	253,6	2,93	-186,47	
90	91	ZEGARY I ZEGARKI ORAZ ICH CZĘŚCI	1,70	0,02	7,81	0,07	-6,11	1,91	0,03	7,2	0,08	-5,28	
91	92	INSTRUMENTY MUZYCZNE,CZĘŚCI I AKCESORIA DO TYCH WYROBÓW	1,59	0,02	2,65	0,02	-1,06	1,05	0,01	2,3	0,03	-1,21	
WYROBY PRZEMYSŁU ELEKTROMASZYNOWEGO			4 218,15	42,81	4 507,79	38,04	-289,64	3 366,04	44,78	3 321,2	38,40	44,89	
	Sekcja XIX	Broń i amunicja; części i akcesoria	0,85	0,01	5,96	0,05	-5,11	4,07	0,05	5,5	0,06	-1,40	
92	93	BRON I AMUNICJA, ICH CZĘŚCI I AKCESORIA	0,85	0,01	5,96	0,05	-5,11	4,07	0,05	5,5	0,06	-1,40	
	Sekcja XX	Wyroby różne	580,09	5,89	200,43	1,69	379,66	466,84	6,21	170,1	1,97	296,77	
93	94	MEBLE,POSCIEL,MATERACE ITP,LAMPY,REKLAMY SWIETLNE ITP,BUDYNKI PREFABR.	553,56	5,62	135,14	1,14	418,41	446,78	5,94	108,2	1,25	338,59	
94	95	ZABAWKI,GRY I ARTYKUŁY SPORTOWE,ICH CZĘŚCI I AKCESORIA	15,88	0,16	43,30	0,37	-27,42	12,21	0,16	43,6	0,50	-31,42	
95	96	RÓŻNE WYROBY PRZEMYSŁOWE	10,66	0,11	21,99	0,19	-11,33	7,85	0,10	18,2	0,21	-10,40	
	Sekcja XXI	Dziela sztuki, przedmioty kolekcjonerskie i antyki	0,84	0,01	0,78	0,01	0,06	0,40	0,01	1,0	0,01	-0,61	
96	97	DZIELA SZTUKI, PRZEDMIOTY KOLEKCJONERSKIE I ANTYKI	0,84	0,01	0,78	0,01	0,00	0,40	0,01	1,0	0,01	-0,61	
WYROBY RÓŻNE			581,78	5,91	207,17	1,75	374,61	471,31	6,27	176,6	2,04	294,76	
	Sekcja XXII	Pozostałe	3,64	0,04	227,47	1,92	-223,83	2,62	0,03	352,2	4,07	-349,60	
97	98	KLASYFIKACJA SPECJALNA - DOSTAWY	0,00	0,00	2,35	0,02	-2,35	0,00	0,00	0,5	0,01	-0,53	
98	99	SPECJALNE TRANSAKCJE HANDLOWE	3,64	0,04	225,12	1,90	-221,48	2,62	0,03	351,7	4,07	-349,07	
		PCN nieznanne lub błędne	0,00	0,00	47,99	0,40	-47,99	0,00	0,00	33,8	0,39	-33,85	
99	ZZ	PCN NIEZNANE LUB BLEDNE	0,00	0,00	47,99	0,40	-47,99	0,00	0,00	33,8	0,39	-33,85	