

INFORMACJA
o sytuacji w handlu zagranicznym
we wrześniu 2008 roku i po trzech kwartałach b.r.
 (na podstawie wstępnych danych NBP)

1. Wyniki we wrześniu 2008 r.

W stosunku do analogicznego miesiąca roku poprzedniego we wrześniu 2008 r. eksport zwiększył się o 22,5%, do poziomu 11 262 mln EUR, który okazał się o 1 791 mln EUR wyższy niż w sierpniu*.

Natomiast import (w wysokości 12 386 mln EUR) wzrósł o 21,2%, czyli wolniej niż eksport. Jego poziom we wrześniu, okazał się o 1 653 mln EUR wyższy niż w sierpniu*.

W rezultacie, we wrześniu deficyt obrotów towarowych wyniósł -1 124 mln EUR, czyli był dokładnie 100 mln EUR wyższy niż przed rokiem, a zarazem prawie 140 mln niższy niż w sierpniu 2008 r.*

Obroty towarowe we wrześniu 2008 r. w EUR i PLN przedstawiono w tabeli 1.

Tabela 1.

	Wrzesień 2007		Wrzesień 2008		Dynamika (wrzesień 2007=100)	
	w mln EUR	w mln PLN	w mln EUR	w mln PLN	w EUR	w PLN
Eksport	9 194	34 845	11 262	37 967	122,5	108,9
Import	10 218	38 724	12 386	41 756	121,2	107,8
Saldo	-1 024	-3 879	-1 124	-3 789	-	

Źródło: DAP MG na podstawie danych NBP

*Wg najnowszych danych NBP zaprezentowanych w listopadzie br. obroty za sierpień br., podane w październiku, zostały skorygowane: w eksporcie z 9 246 mln EUR do 9 471 mln EUR, w imporcie z 10 749 mln EUR do 10 733 mln EUR i w rezultacie deficyt uległ redukcji z 1 503 do 1 262 mln EUR.

Na rachunku obrotów bieżących odnotowano deficyt w wysokości -1 967 mln EUR, czyli prawie o 1,1 mld EUR głębszy niż w analogicznym miesiącu ub.r. Było to wynikiem zmniejszenia nadwyżki w pozycji transferów bieżących (o 688 mln EUR), wzrostu deficytu w bilansie dochodów (o 267 mln EUR), zwiększenia deficytu obrotów towarowych (o 100 mln EUR), oraz zmniejszenia nadwyżki w obrotach usługami (o 28 mln EUR).

2. Wyniki po trzech kwartałach 2008 r.

Po trzech kwartałach bieżącego roku wartość polskiego eksportu wyniosła 92 645 mln EUR i w stosunku do analogicznego okresu roku 2007 zwiększyła się o 20% (wzrost o 15 413 mln EUR). W tym samym czasie import osiągnął 103 252 mln EUR i okazał się o 20,6% tj. 17662 mln EUR wyższy niż w analogicznym okresie ub.r. Bezwzględny przyrost importu okazał się o 2 249 mln EUR większy niż eksportu, co w rezultacie przełożyło się na pogłębienie deficytu obrotów towarowych do poziomu 10 607 mln EUR. Kwota ta stanowiła ponad 78% łącznego deficytu na rachunku obrotów bieżących, który pogłębił się do poziomu -13 545 mln EUR, czyli o 3 533 mln EUR gorszego niż w roku poprzednim. Złożyło się na to:

- pogłębienie deficytu obrotów towarowych (o 2 249 mln EUR),
- pogłębienie deficytu w pozycji dochodów (o 796 mln EUR),
- zmniejszenie nadwyżki w pozycji transferów (o 455 mln EUR)
- niewielkie zmniejszenie nadwyżki w usługach (o 33 mln EUR),

Należy dodać, że w omawianym okresie 9 miesięcy br. **wartość zagranicznych inwestycji bezpośrednich w Polsce** wyniosła **9 862 mln EUR**, i okazała się o **13,1%**, tj. o 1 492 mln EUR **niższa** niż przed rokiem,.

3. Uwarunkowania kursowe

Jakkolwiek od sierpnia nastąpiło znaczące osłabienie złotego, zarówno wobec USD, jak i EUR (w porównaniu z lipcem, średni kurs złotego we wrześniu był słabszy wobec USD o 13,6%, a wobec EUR o 3,4%), to jednak w skali trzech kwartałów br., w stosunku do analogicznego okresu ub.r., średni kurs złotego wobec USD był wyższy o 20,8%, a wobec EUR o 10,3%. W porównaniu z analogicznym okresem 2005 roku, złoty był mocniejszy wobec EUR o 15,6%, a wobec USD o blisko 30%.

Kształtowanie się kursów EUR i USD w relacji do złotego prezentuje tabela 2.

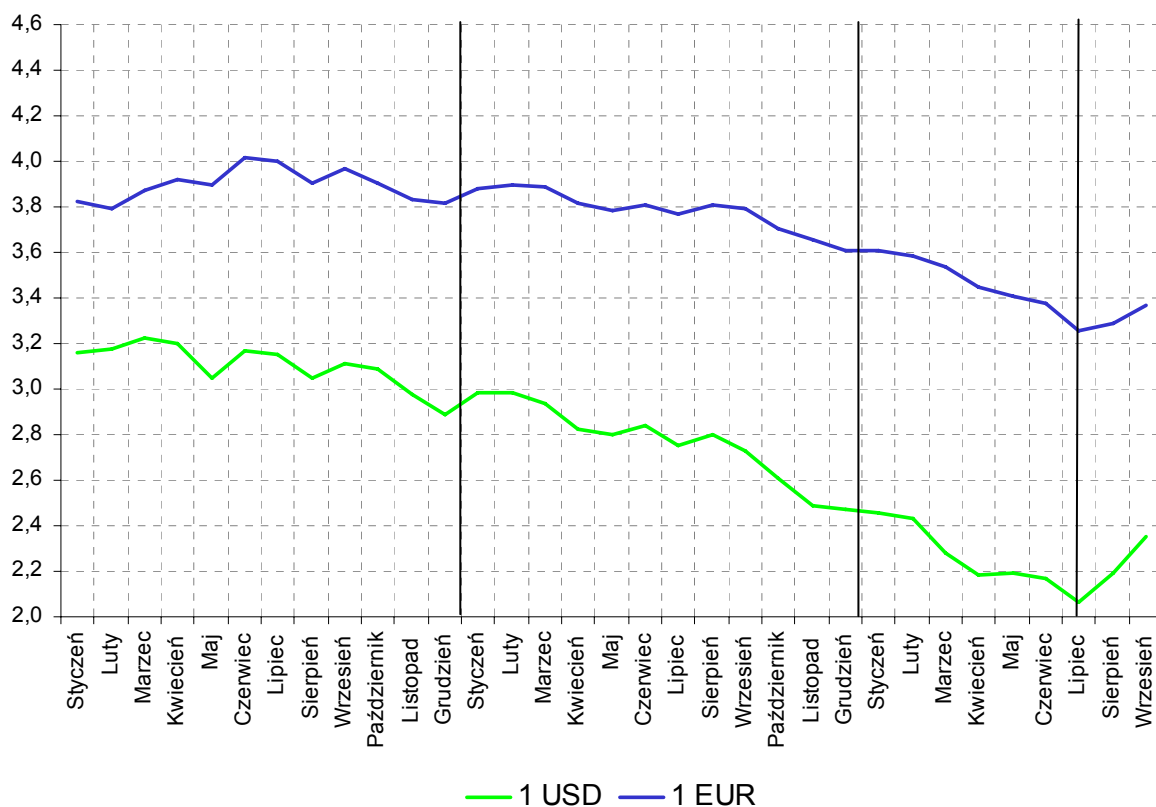
Tabela 2.

	Średni kurs EUR i USD w złotych		Zm. nominalnego kursu EUR i USD w złotych (anal.okr.2005=100)		Kurs EUR do USD wg parytetu złotowego (2:3)
	EURO	USD	EURO	USD	
1	2	3	4	5	6
I-III kwartał 2005	4,0618	3,2154	100	100	1,26
I-III kwartał 2006	3,9108	3,1423	96,3	97,7	1,24
I-III kwartał 2007	3,8261	2,8485	94,2	88,6	1,34
I-III kwartał 2008	3,4298	2,2568	84,4	70,2	1,52

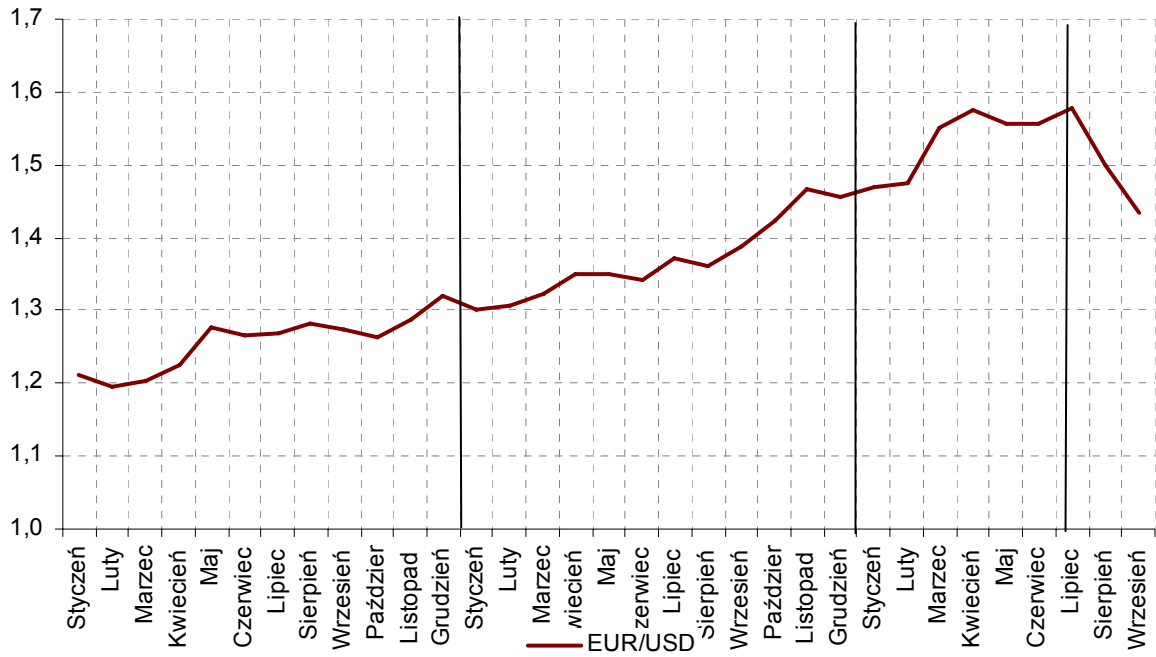
Źródło: DAP MG na podstawie danych NBP

Zmiany kursów USD i EUR w złotych w okresie od I/2006 – IX/2008 zilustrowano na poniższym wykresie.

Kształtowanie się kursu EUR i USD w PLN



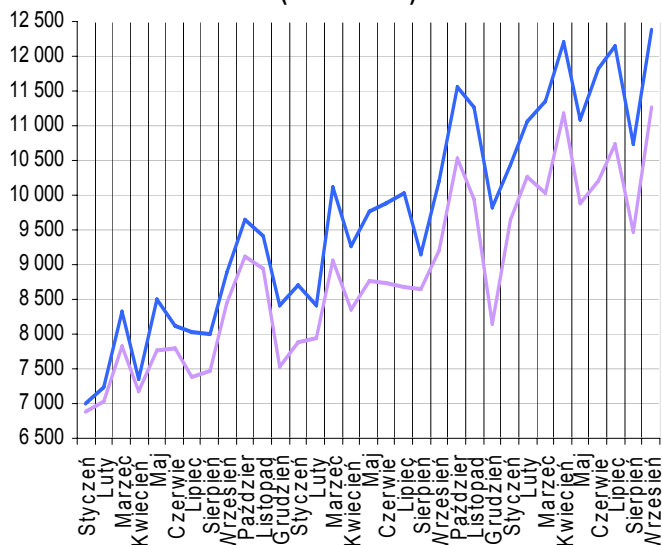
Kształtowanie się kursu EUR/USD (wg parytetu złotowego)



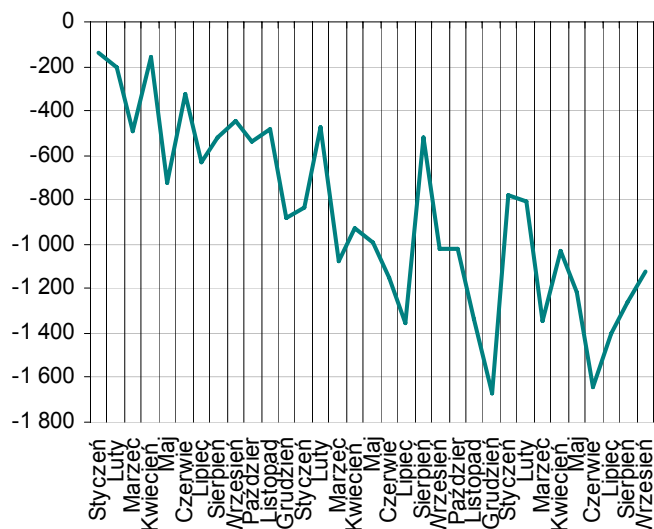
4. Podsumowanie i wnioski

- Po okresowym spowolnieniu wzrostu eksportu w sierpniu br. (do 9,7%), zwłaszcza w relacji do tempa wzrostu importu (o 17,3%), wrzesień przyniósł wyraźne ożywienie eksportowe. Osiągnięte w tym miesiącu tempo wzrostu eksportu (22,5%) okazało się ponad dwukrotnie wyższe niż w sierpniu, a zarazem o 1,3 pkt. szybsze niż po stronie importu. W rezultacie deficyt obrotów towarowych we wrześniu (-1 124 mln EUR) okazał się o ponad 50 mln EUR niższy od średniomiesięcznego deficytu za okres 9 miesięcy br.
- Tempo wzrostu eksportu w trzecim kwartale wyniosło 18,7% i okazało się jedynie nieznacznie niższe niż w poprzednich dwóch kwartałach i tylko o nieco ponad 1 pkt. niższe od tempa wzrostu importu.
- W rezultacie wzrost eksportu po trzech kwartałach sięgnął 20% i okazał się zaledwie o 0,6 pkt. wolniejszy niż w przypadku importu, a pogłębienie deficytu obrotów towarowych w tym okresie, w porównaniu z analogicznym okresem ub.r. (o ponad 2,2 mld EUR) okazało się łagodniejsze niż przed rokiem (kiedy to deficyt pogłębił się o ponad 4,7 mld EUR) w porównaniu z analogicznym okresem poprzedniego roku.
- O ile w czwartym kwartale nie nastąpi radykalne załamanie tempa wzrostu obrotów towarowych, (które wg aktualnego rozeznania rozwoju zjawisk kryzysowych wydaje się mało prawdopodobne), to prognozowany, na początku br., poziom obrotów towarowych na rok 2008 nie wydaje się zagrożony.

Wielkość eksportu i importu Polski
(w mln EUR)



Saldo obrotów towarowych (w mln EUR)



Załącznik nr 1. Obroty towarowe z zagranicą oraz saldo rachunku obrotów bieżących według NBP w okresie od I 2006 – IX 2008 (w mln EUR)

Miesiąc	W mln EUR			Dynamika (analogiczny okres roku poprzedniego = 100)		Saldo rachunku obrotów bieżących	W mln EUR			Dynamika (analogiczny okres roku poprzedniego = 100)		Saldo rachunku obrotów bieżących	W mln EUR			Dynamika (analogiczny okres roku poprzedniego = 100)		Saldo rachunku obrotów bieżących
	Eksport	Import	Saldo	Eksport	Import		Eksport	Import	Saldo	Eksport	Import		Eksport	Import	Saldo	Eksport	Import	
	2006						2007						2008					
Styczeń	6 871	7 011	-140	122,2	127,1	-273	7 869	8 706	-837	114,5	124,2	-1 140	9 650	10 430	-780	122,6	119,8	-1 211
Luty	7 040	7 245	-205	120,8	123,6	-763	7 940	8 415	-475	112,8	116,1	-850	10 251	11 059	-808	129,1	131,4	-1 322
Marzec	7 835	8 331	-496	126,7	127,5	-616	9 055	10 129	-1 074	115,6	121,6	-924	10 019	11 364	-1 345	110,6	112,2	-1 807
I kwartał	21 746	22 587	-841	123,3	126,1	-1 652	24 864	27 250	-2 386	114,3	120,6	-2 914	29 920	32 853	-2 933	120,3	120,6	-4 340
Kwiecień	7 191	7 347	-156	112,4	113,1	-541	8 340	9 272	-932	116,0	126,2	-843	11 188	12 220	-1 032	134,1	131,8	-1 282
Maj	7 768	8 494	-726	131,3	133,8	-568	8 777	9 768	-991	113,0	115,0	-1 446	9 871	11 084	-1 213	112,5	113,5	-1 495
Czerwiec	7 805	8 127	-322	115,9	120,7	-385	8 739	9 889	-1 150	112,0	121,7	-1 723	10 194	11 833	-1 639	116,6	119,7	-2 098
II kwartał	22 764	23 968	-1 204	120,0	122,4	-1 494	25 856	28 929	-3 073	113,6	120,7	-4 012	31 253	35 137	-3 884	120,9	121,5	-4 875
Lipiec	7 386	8 019	-633	119,7	126,8	-613	8 683	10 041	-1 358	117,6	125,2	-1 443	10 739	12 143	-1 404	123,7	120,9	-1 057
Sierpień	7 465	7 988	-523	122,0	125,0	-733	8 635	9 152	-517	115,7	114,6	-762	9 471	10 733	-1 262	109,7	117,3	-1 306
Wrzesień	8 432	8 875	-443	117,3	120,2	35	9 194	10 218	-1 024	109,0	115,1	-881	11 262	12 386	-1 124	122,5	121,2	-1 967
III kwartał	23 283	24 882	-1 599	119,6	123,8	-1 311	26 512	29 411	-2 899	113,9	118,2	-3 086	31 472	35 262	-3 790	118,7	119,9	-4 330
Razem I-III kwartał	67 793	71 437	-3 644	120,9	124,1	-4 457	77 232	85 590	-8 358	113,9	119,8	-10 012	92 645	103 252	-10 607	120,0	120,6	-13 545
Pazdziernik	9 114	9 655	-541	122,7	129,5	-1 004	10 540	11 559	-1 019	115,6	119,7	-1 459						
Listopad	8 931	9 409	-478	122,2	123,0	-904	9 940	11 273	-1 333	111,3	119,8	-824						
Grudzień	7 540	8 418	-878	111,1	117,6	-1 088	8 146	9 819	-1 673	108,0	116,6	-2 314						
IV kwartał	25 585	27 482	-1 897	118,9	123,4	-2 996	28 626	32 651	-4 025	111,9	118,8	-4 597						
RAZEM	93 378	98 919	-5 541	120,3	123,9	-7 453	105 858	118 241	-12 383	113,4	119,5	-14 609						
<i>Średnio w miesiącu</i>	7 782	8 243	-462			-621	8 822	9 853	-1 032			-1 217	10 294	11 472	-1 179			-1 505