

INFORMACJA

**o sytuacji w handlu zagranicznym
w sierpniu 2008 roku i po 8 miesiącach b.r.
(na podstawie wstępnych danych NBP)**

1. Wyniki w sierpniu 2008 r.

W stosunku do analogicznego miesiąca roku poprzedniego w sierpniu 2008 r. eksport zwiększył się zaledwie o 7,1%, osiągając poziom 9 246 mln EUR, który okazał się blisko o 1,5 mld EUR niższy niż w lipcu.

Natomiast import (w wysokości 10 749 mln EUR) wzrósł o 17,4%, czyli o ponad 10 pkt. szybciej niż eksport. Jego poziom w sierpniu, podobnie jak eksportu, okazał się jednak znacznie niższy niż w lipcu, tj. o 1 394 mln EUR.

W rezultacie, w sierpniu deficyt obrotów towarowych wyniósł -1 503 mln EUR, wobec -517 mln EUR przed rokiem i -1 404 mln EUR w lipcu 2008 r.

Obroty towarowe w sierpniu 2008 r. w EUR i PLN przedstawiono w tabeli 1.

Tabela 1.

	Sierpień 2007		Sierpień 2008		Dynamika (sierpień 2007=100)	
	w mln EUR	w mln PLN	w mln EUR	w mln PLN	w EUR	w PLN
Eksport	8 635	32 898	9 246	30403	107,1	92,4
Import	9 152	34 869	10 749	35347	117,4	101,4
Saldo	-517	-1 971	-1 503	-4944	-	

Źródło: DAP MG na podstawie danych NBP

Na rachunku obrotów bieżących odnotowano deficyt w wysokości -1 736 mln EUR, czyli o blisko 1 mld EUR głębszy niż rok wcześniej. Pogorszenie salda rachunku obrotów bieżących było tu w decydującej mierze wynikiem pogłębienia deficytu obrotów towarowych (o 986 mln EUR). Natomiast skutki pogorszenia salda w pozostałych pozycjach rachunku obrotów bieżących, tj. wzrostu deficytu w bilansie dochodów (o 101 mln EUR) oraz zmniejszenia nadwyżki w obrotach usługami (o 57 mln EUR) zostały skompensowane wzrostem nadwyżki w pozycji transferów bieżących (o 170 mln EUR).

2. Wyniki po 8 miesiącach 2008 r.

Po 8 miesiącach bieżącego roku wartość polskiego eksportu wyniosła 81 158 mln EUR i w stosunku do analogicznego okresu roku 2007 zwiększyła się o 19,3% (wzrost o 13 120 mln EUR). W tym samym czasie import osiągnął 90 882 mln EUR (wzrost o 15 510 mln EUR) i okazał się o 20,6% wyższy niż w analogicznym okresie. Bezwzględny przyrost importu okazał się o 2 390 mln EUR większy niż eksportu, co w rezultacie przełożyło się na pogłębienie deficytu obrotów towarowych do poziomu – 9 724 mln EUR. Kwota ta stanowiła ponad 80% łącznego deficytu na rachunku obrotów bieżących, który pogłębił się do poziomu - 12 008 mln EUR, czyli o 2 877 mln EUR wyższego niż w roku poprzednim. Złożyło się na to:

- pogłębienie deficytu obrotów towarowych (o 2 390 mln EUR),
- pogłębienie deficytu w pozycji dochodów (o 680 mln EUR),
- niewielkie zmniejszenie nadwyżki w usługach (o 45 mln EUR),

Pogorszenie salda w tych trzech pozycjach rachunku obrotów bieżących zostało jedynie w niewielkim stopniu skompensowane wzrostem nadwyżki w pozycji transferów (o 238 mln EUR).

Należy dodać, że w omawianym okresie 8 miesięcy br. **wartość zagranicznych inwestycji bezpośrednich w Polsce wyniosła 8 749 mln EUR, czyli była o 12,8% niższa** niż przed rokiem.

3. Uwarunkowania kursowe

Na rynku walutowym w dalszym ciągu obserwuje się, zapoczątkowaną w 2005 r., tendencję do umacniania się waluty krajowej, przy czym w bieżącym roku doszło do jej nasilenia.

Wspólna waluta europejska uległa osłabieniu względem złotego z ok. 3,9 PLN/EUR (średni kurs za 8 miesięcy 2006 r) do poziomu poniżej 3,5 PLN/EUR (średni kurs za 8 miesięcy 2008 r.), a kurs dolara obniżył się jeszcze bardziej, tj. odpowiednio z ok. 3,1 PLN/USD do 2,2 PLN/USD. (vide: wykres str. 3). Oznacza to umocnienie się złotego: w ciągu 8 miesięcy br., w porównaniu z analogicznym okresem roku poprzedniego, umocnił się on wobec euro o 10,3% oraz wobec dolara o 21,6%.

Kształtowanie się kursów EUR i USD w relacji do złotego prezentuje tabela 2.

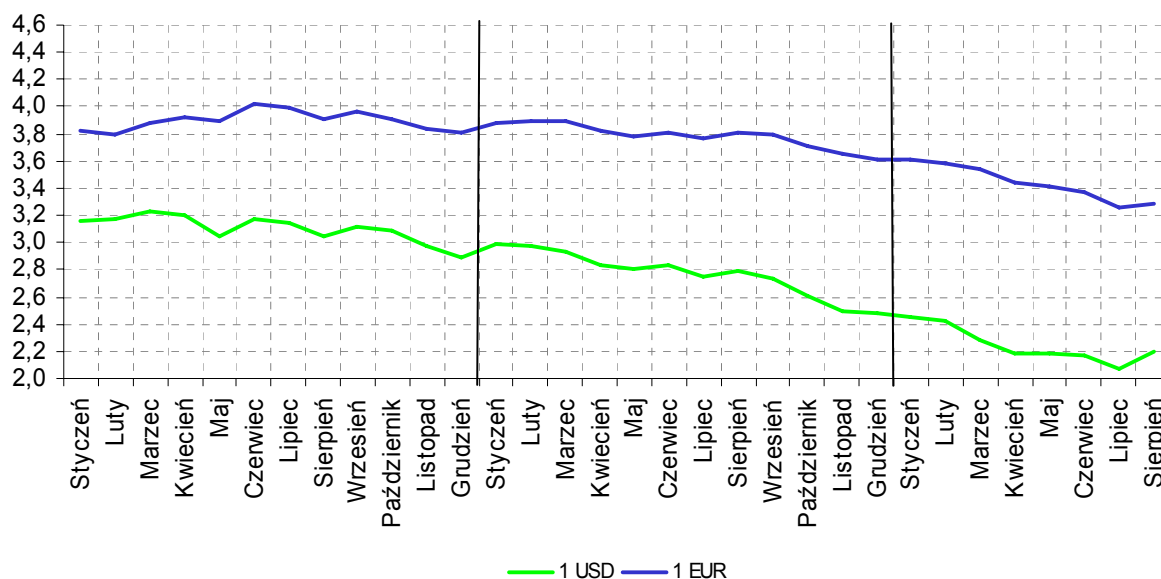
Tabela 2.

1	Średni kurs EUR i USD w złotych		Zm. nominalnego kursu EUR i USD w złotych (anal.okr.2005 r.=100)		Kurs EUR do USD wg parytetu złotowego (2:3)
	EUR	USD	EUR	USD	
I-VIII 2005	4,0788	3,2179	100	100	1,27
I-VIII 2006	3,9035	3,1456	95,7	97,7	1,24
I-VIII 2007	3,8305	2,8633	93,9	89,0	1,34
I-VIII 2008	3,4370	2,2454	84,3	69,8	1,53

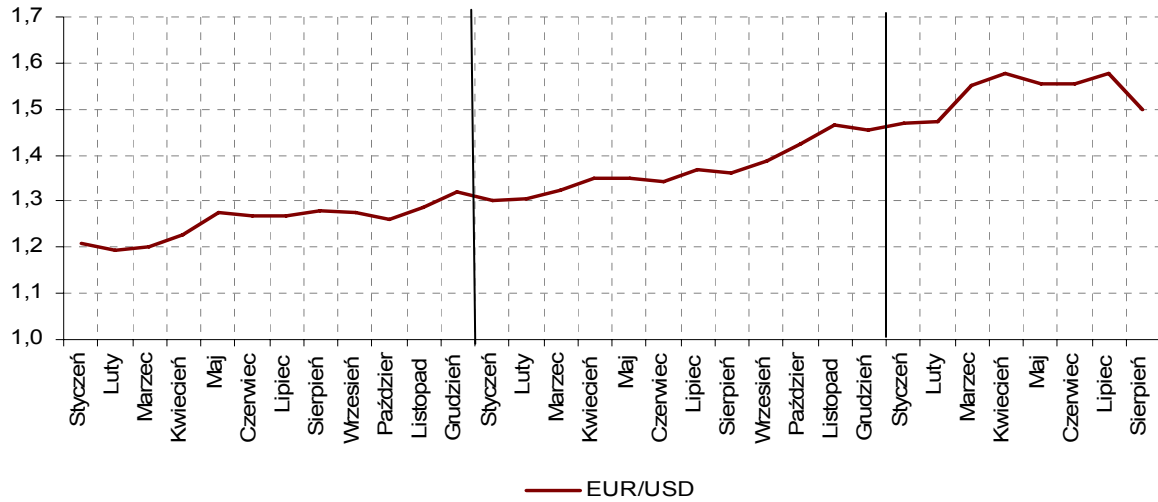
Źródło: DAP MG na podstawie danych NBP

Zmiany kursów USD i EUR w złotych w okresie od I/2006 – VIII/2008 zilustrowano na poniższym wykresie.

Kształtowanie się kursu EUR i USD w PLN



Kształtowanie się kursu EUR/USD (wg parytetu złotowego)



4. Podsumowanie i wnioski

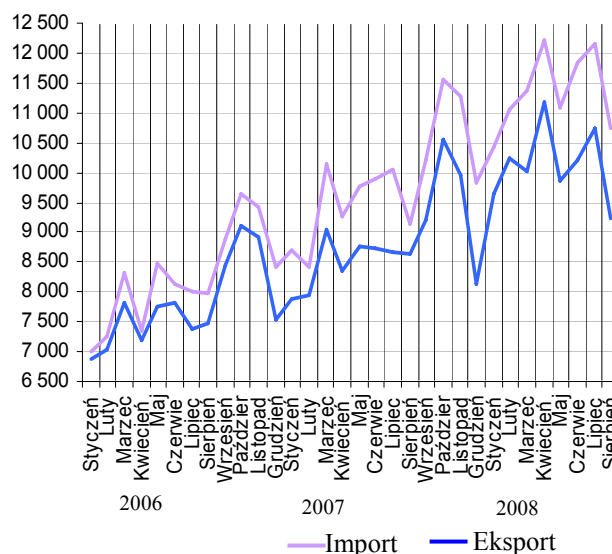
- Jakkolwiek proste porównanie tempa wzrostu eksportu w sierpniu br. (wzrost zaledwie o 7%) z tempem w sierpniu ub. r. (wzrost ponad dwukrotnie szybszy) oraz w lipcu br. (wzrost ponad trzykrotnie szybszy) może wskazywać na poważne spowolnienie eksportowe w analizowanym miesiącu to jednak należy brać pod uwagę liczbę dni roboczych w sierpniu br. (20 dni). Była ona o dwa dni mniejsza niż w analogicznym miesiącu ub. r. i o trzy dni mniejsza niż w lipcu br.

Po uwzględnieniu tego faktu okazuje się, że średnia dzienna wartość eksportu w sierpniu br. była wyższa o 17,9% niż w sierpniu ub. r. oraz jedynie nieznacznie niższa niż w lipcu br.

- Należy jednak odnotować, że sierpień br. przyniósł wyraźne przyspieszenie importowe w relacji do eksportu. O ile w sierpniu ub. r. wzrost eksportu (o 15,7%) był o 1 pkt. szybszy niż importu, a w lipcu br. wzrost eksportu (o 23,7%) o blisko 3 pkt. wyprzedził import, o tyle w sierpniu br. tempo wzrostu importu (o 17,5%) okazało się aż o ponad 10 pkt. szybsze niż eksportu. W rezultacie, deficyt obrotów towarowych w sierpniu br. (ponad 1,5 mld EUR) okazał się blisko trzykrotnie głębszy, niż w analogicznym miesiącu ub. r., a jego skala wskazuje na umacnianie się trwającej od marca tendencji do narastania deficytu.

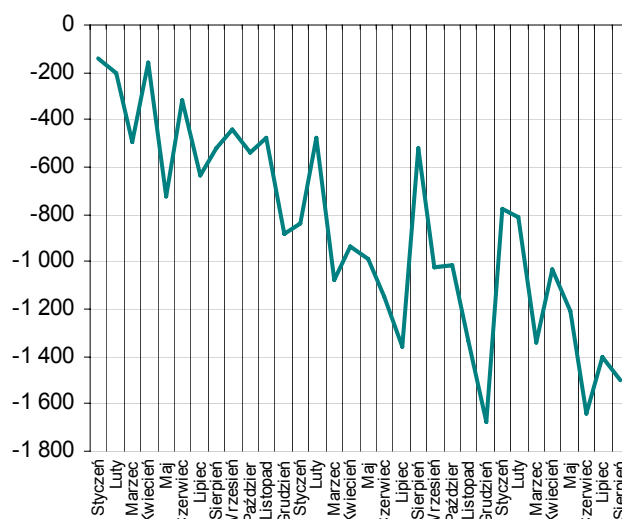
- **Biorąc pod uwagę związaną z kryzysem finansowym realną groźbę spowolnienia wzrostu polskiego eksportu na główne rynki UE, zwłaszcza do Niemiec, należy się liczyć z coraz poważniejszym pogłębianiem się deficytu obrotów towarowych (a w ślad za tym deficytu obrotów bieżących) w najbliższych miesiącach.** Groźba spowolnienia eksportowego wynika tu nie tylko z realnego zahamowania popytu zewnętrznego, ale także z ograniczenia dostępu podmiotów, w tym także eksporterów, do finansowania zewnętrznego.

Wielkość eksportu i importu Polski
(w mln EUR)



Źródło: DAP MG na podstawie danych NBP

Saldo obrotów towarowych (w mln EUR)



Źródło: DAP MG na podstawie danych NBP

Załącznik nr 1. Obroty towarowe z zagranicą oraz saldo rachunku obrotów bieżących według NBP w okresie od I 2006 – VIII 2008 (w mln EUR)

Miesiące	W mln EUR			Dynamika (analogiczny okres roku poprzedniego = 100)		Saldo rachunku obrotów bieżących	W mln EUR			Dynamika (analogiczny okres roku poprzedniego = 100)		Saldo rachunku obrotów bieżących	W mln EUR			Dynamika (analogiczny okres roku poprzedniego = 100)		Saldo rachunku obrotów bieżących
	Eksport	Import	Saldo	Eksport	Import		Eksport	Import	Saldo	Eksport	Import		Eksport	Import	Saldo	Eksport	Import	
	2006						2007						2008					
Styczeń	6 871	7 011	-140	122,2	127,1	-273	7 869	8 706	-837	114,5	124,2	-1 140	9 650	10 430	-780	122,6	119,8	-1 211
Luty	7 040	7 245	-205	120,8	123,6	-763	7 940	8 415	-475	112,8	116,1	-850	10 251	11 059	-808	129,1	131,4	-1 322
Marzec	7 835	8 331	-496	126,7	127,5	-616	9 055	10 129	-1 074	115,6	121,6	-924	10 019	11 364	-1 345	110,6	112,2	-1 807
I kwartał	21 746	22 587	-841	123,3	126,1	-1 652	24 864	27 250	-2 386	114,3	120,6	-2 914	29 920	32 853	-2 933	120,3	120,6	-4 340
Kwiecień	7 191	7 347	-156	112,4	113,1	-541	8 340	9 272	-932	116,0	126,2	-843	11 188	12 220	-1 032	134,1	131,8	-1 282
Maj	7 768	8 494	-726	131,3	133,8	-568	8 777	9 768	-991	113,0	115,0	-1 446	9 871	11 084	-1 213	112,5	113,5	-1 495
Czerwiec	7 805	8 127	-322	115,9	120,7	-385	8 739	9 889	-1 150	112,0	121,7	-1 723	10 194	11 833	-1 639	116,6	119,7	-2 098
II kwartał	22 764	23 968	-1 204	120,0	122,4	-1 494	25 856	28 929	-3 073	113,6	120,7	-4 012	31 253	35 137	-3 884	120,9	121,5	-4 875
Lipiec	7 386	8 019	-633	119,7	126,8	-613	8 683	10 041	-1 358	117,6	125,2	-1 443	10 739	12 143	-1 404	123,7	120,9	-1 057
Sierpień	7 465	7 988	-523	122,0	125,0	-733	8 635	9 152	-517	115,7	114,6	-762	9 246	10 749	-1 503	107,1	117,5	-1 736
Razem 8 miesięcy	59 361	62 562	-3 201	121,4	124,6	-4 492	68 038	75 372	-7 334	114,6	120,5	-9 131	81 158	90 882	-9 724	119,3	120,6	-12 008
Wrzesień	8 432	8 875	-443	117,3	120,2	35	9 194	10 218	-1 024	109,0	115,1	-881						
III kwartał	23 283	24 882	-1 599	119,6	123,8	-1 311	26 512	29 411	-2 899	113,9	118,2	-3 086						
Pazdziernik	9 114	9 655	-541	122,7	129,5	-1 004	10 540	11 559	-1 019	115,6	119,7	-1 459						
Listopad	8 931	9 409	-478	122,2	123,0	-904	9 940	11 273	-1 333	111,3	119,8	-824						
Grudzień	7 540	8 418	-878	111,1	117,6	-1 088	8 146	9 819	-1 673	108,0	116,6	-2 314						
IV kwartał	25 585	27 482	-1 897	118,9	123,4	-2 996	28 626	32 651	-4 025	111,9	118,8	-4 597						
RAZEM	93 378	98 919	-5 541	120,3	123,9	-7 453	105 858	118 241	-12 383	113,4	119,5	-14 609						
<i>Średnio w miesiącu</i>	7 782	8 243	-462			-621	8 822	9 853	-1 032			-1 217	10 145	11 360	-1 216			-1 501